

- Ⓟ Manual de instruções
Lavadora de alta pressão
- ⓔ Manual de instrucciones
Limpiadora a alta presión



- Ⓟ Não coloque o aparelho em funcionamento sem ter lido primeiro o manual de utilização!
- ⓔ ¡No ponga en marcha el aparato sin haber leído antes las instrucciones de uso!

2

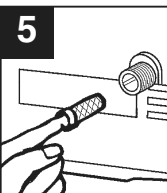
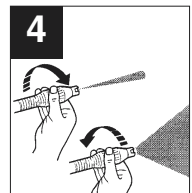
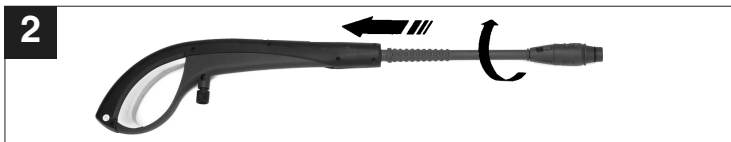
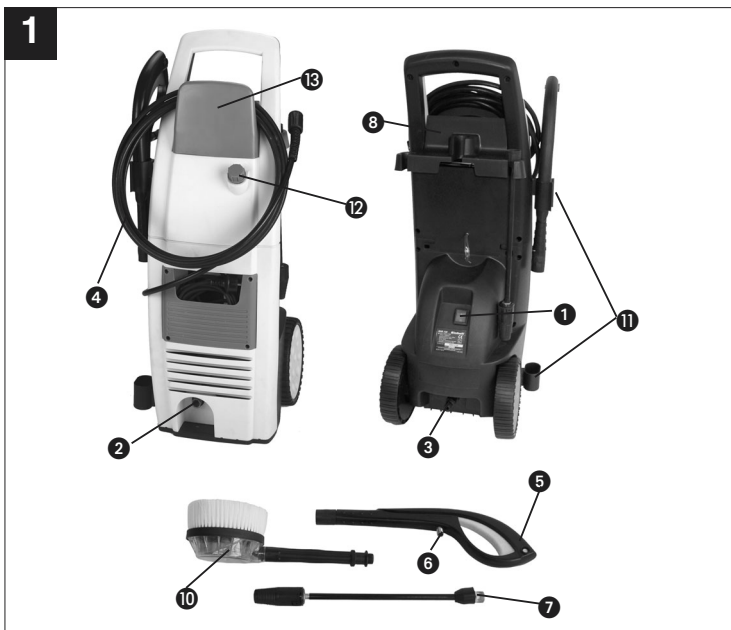


Art.-Nr.: 41.404.32

I.-Nr.: 01025

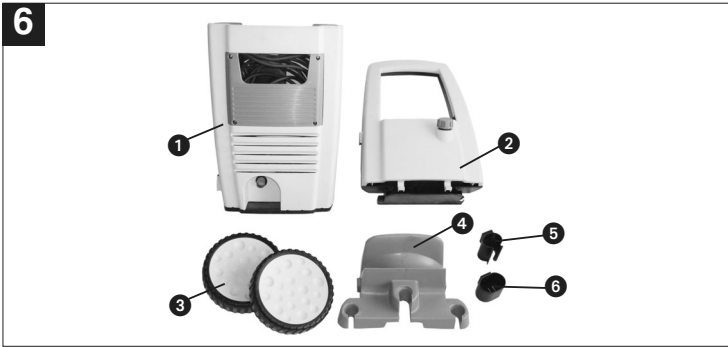
BHR 130

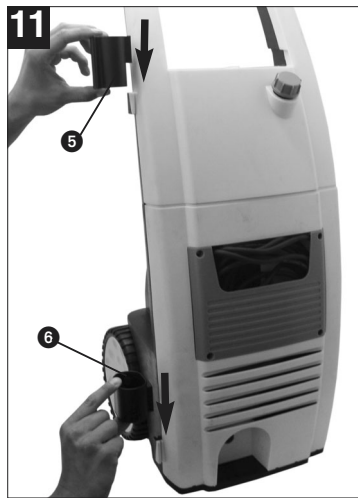
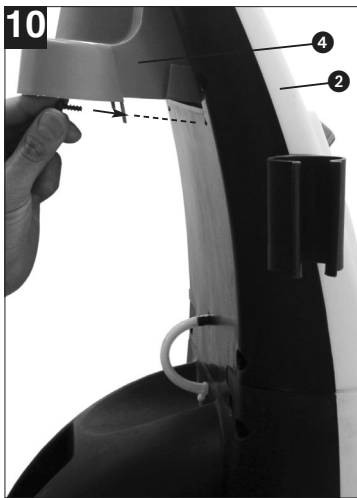
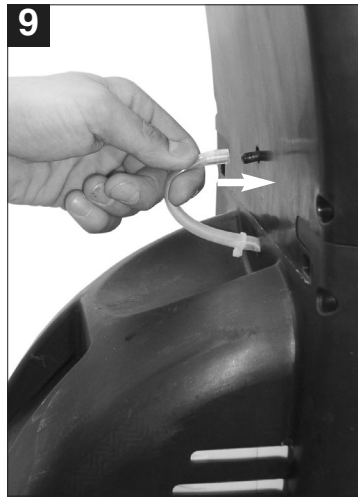
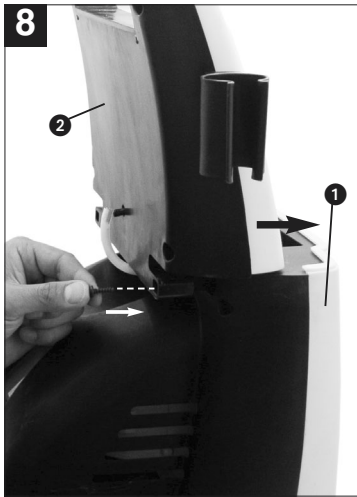
Einhell[®]
bavaria



Ⓧ Montagem (Ver fig. 6 a 11)

Ⓧ Montaje (Véase fig. 6 a fig. 11)





Descrição (fig. 1)

- 1 Interruptor para ligar/desligar
- 2 Ligaç o para a mangueira de alta press o no aparelho
- 3 Ligaç o para a entrada de  gua
- 4 Mangueira de alta press o
- 5 Pistola
- 6 Ligaç o para a mangueira de alta press o na pistola
- 7 Lança para jacto localizado / jacto largo
- 8 Suporte para os acess rios
- 10 Escova de lavagem rotativa
- 11 Suporte da pistola
- 12 Dep sito integrado de detergente (2 l)
- 13 Apoio da mangueira

Indicaç es gerais de segurana e protecç o contra acidentes

Para garantir um trabalho sem acidentes e perigos com a lavadora de alta press o, tem de ler todas as indicaç es de segurana e o manual de instruções e seguir todas as indicaç es neles contidos.

- A ligaç o el ctrica deve ser efectuada por um electricista conforme IEC 60364.
- A ficha de alimenta o tem de ser inserida numa tomada com ligaç o   terra, instalada de acordo com as normas e equipada com um disjuntor de corrente de fuga de 30 mA.
- Antes de cada utiliza o, verifique o aparelho, o cabo de ligaç o e a ficha. Opere o aparelho apenas quando ele funcionar sem problemas e n o estiver danificado. As peas danificadas devem ser substituidas de imediato por um electricista.
- Remova a ficha de alimenta o da tomada antes de efectuar qualquer trabalho na lavadora de alta press o, proceder   substitui o dos bicos ou em caso de n o utiliza o.
- Quando trabalhar no exterior utilize apenas as extens es devidamente homologadas para esse fim. As extens es utilizadas t m de possuir uma sec o transversal m nima de 1,5 mm². As ligaç es de encaixe t m de estar providas de contactos de segurana e protegidas contra a projec o de  gua. No caso de um comprimento de cabo superior a 10 m, a sec o transversal do cabo tem de ter pelo menos 2,5 mm².
- **Aviso!** Este aparelho foi desenvolvido para a utiliza o de produtos de limpeza fornecidos ou recomendados pelo fabricante. A utiliza o de outros produtos de limpeza ou qu micos pode afectar a segurana do aparelho.
- **Aviso!** N o utilize o aparelho na proximidade de pessoas ou animais, a n o ser que estes estejam a usar vestu rio de protec o.
- **Aviso!** Os jactos de alta press o podem ser perigosos quando utilizados de forma inadequada. N o aponte o jacto para pessoas, animais, equipamentos el ctricos activos ou para o pr prio aparelho.
- N o aponte o jacto para si pr prio ou para outras pessoas com o intuito de limpar o vestu rio ou o calado.
- As lavadoras de alta press o n o podem ser utilizadas por crianas ou pessoal n o instruído.
- **Aviso!** As mangueiras de alta press o, as armaç es e os acoplamentos s o importantes para a segurana do aparelho. Utilize apenas as mangueiras de alta press o, as armaç es e os acoplamentos recomendados pelo fabricante.
- Para garantir a segurana do aparelho, utilize apenas peas sobressalentes originais do fabricante ou peas autorizadas por este.
- N o coloque o aparelho em funcionamento se o cabo de ligaç o   rede ou partes importantes do aparelho, como p. ex. elementos de segurana, mangueiras de alta press o, pistola vaporizadora, estiverem danificados.
- **Aviso!** As extens es de cabo inadequadas podem ser perigosas.
- N o transporte a ferramenta el ctrica segurando-a pelo cabo. Proteja o cabo de rede contra danificaç es provocadas por  leo, dissolventes e arestas vivas. N o transporte a ferramenta el ctrica segurando-a pelo cabo!
- Mantenha a  rea de trabalho arrumada.
- Certifique-se de que o interruptor se encontra desligado ao ligar a m quina   corrente.
- Use vestu rio de trabalho adequado.
- Verifique a lavadora de alta press o quanto ao funcionamento sem problemas. Se houver problemas de funcionamento, mande inspecionar a lavadora de alta press o. Todos os trabalhos de manuten o e de inspec o devem ser efectuados apenas por electricistas ou pela ISC GmbH.
- A fora do jacto de  gua que sai do bico de alta press o impulsiona a pistola pulverizadora para tr s. Providencie uma posi o est vel e segure a pistola vaporizadora com firmeza. Utilize equipamento de protec o adequado contra a projec o de peas.
- Poupe no produto de limpeza. Respeite as indicaç es de doseamento do fabricante.
- O jacto de alta press o pode danificar pneus de ve culos ou partes dos pneus. Durante a limpeza mantenha uma dist ncia de pelo menos 30 cm.
- Por motivos de segurana, o aparelho tem de ser desligado no interruptor se falhar a corrente durante o servio.

P

- A bomba eléctrica tem de ser constantemente alimentada com um caudal de água suficiente. O funcionamento a seco causa danos graves nos vedantes.

Manual de instruções para a lavadora de alta pressão

Utilização

A lavadora de alta pressão destina-se ao uso pessoal para a limpeza a alta pressão de veículos, máquinas, edifícios, fachadas etc..

Material a fornecer

- Lavadora de alta pressão
- Mangueira de alta pressão
- Pistola pulverizadora
- Lança para jacto localizado / jacto largo
- Escova de lavagem rotativa

Campos de aplicação

A máquina nunca pode ser utilizada em espaços onde haja perigo de explosão.

A temperatura de serviço deve encontrar-se entre os +5 e os + 60°C.

A máquina é composta por um módulo único com uma bomba, coberto por uma caixa resistente ao choque. A fim de garantir uma boa posição de trabalho, a máquina está equipada com uma lança e um pistola ergonómica, cuja forma e equipamento estão de acordo com as normas em vigor.

A lança ou os bocais pulverizadores não podem ser cobertos nem sujeitos a alterações.

A lavadora a alta pressão é adequada para o funcionamento com água fria ou moderadamente quente (até 60°C no máx.), já que temperaturas mais elevadas originam danos na bomba.

A água que entra não pode estar suja, conter areia ou produtos químicos, que possam prejudicar o funcionamento e diminuir a vida útil da máquina.

Através dos acessórios pode efectuar trabalhos com produtos de limpeza à base de espuma, limpezas por jacto de areia ou lavagens com escovas rotativas.

Antes de usar a lavadora de alta pressão, poderá instalar a lança normal ou a escova de lavagem rotativa (comp. fig. 2).

Montagem (fig. 1 e 2)

Ligue a mangueira de alta pressão (4) à ligação da lavadora de alta pressão (2) e à ligação da pistola pulverizadora (6).

Insira a lança, tal como ilustrado na fig. 2, na pistola vaporizadora e fixe a lança girando-a.

Ligue a mangueira de alimentação de água (Ø mín. 1/2") à ligação da água (3) da lavadora a alta pressão.

Entre a torneira de água e a lavadora de alta pressão tem de estar montada uma válvula anti-refluxo! Consulte um canalizador.

Ligue o cabo de rede à tomada.

Colocação em funcionamento:

Abra o fluxo de água. Pressione o pino de retenção „a“ (fig. 3) na pistola pulverizadora e pressione o gatilho „b“ (fig. 3), para que o ar que se encontra no aparelho possa sair.

Ligue o aparelho (fig. 1 - pos. 1).

Para desligar, solte o gatilho e o aparelho muda para o modo standby. Assim que pressionar o gatilho, a lavadora de alta pressão começa a funcionar novamente.

Para desligar a lavadora de alta pressão por completo, prima o interruptor ligar/desligar.

Girando o bico, pode alterar o jacto localizado para um jacto plano (fig. 4).

Utilização de detergentes:

Ateste o depósito integrado de detergente / 2 l (fig. 1 - pos. 12) com o produto de limpeza adequado. Quando se recolhe a cabeça da agulheta na lança, o aparelho comuta para o modo de baixa pressão e o detergente é adicionado automaticamente. A escova de lavagem funciona exclusivamente com baixa pressão e adição automática de detergente.

Utilização correcta do aparelho

- A lavadora de alta pressão tem de ser colocada na horizontal sobre uma superfície plana e segura.
- Em cada utilização da máquina é recomendado manter uma posição de operação correcta: uma mão na pistola e a outra mão na lança.
- O jacto de água nunca deve ser apontado para cabos eléctricos ou para a própria máquina.
- Para evitar danos na bomba enquanto ela estiver parada é normal haver uma ligeira fuga.

Manutenção

Verificação do filtro de aspiração da água (fig. 5)

Verifique periodicamente o filtro de aspiração para evitar entupimentos que possam prejudicar o funcionamento da bomba.

Desaperte o acoplamento de ligação para a mangueira de alimentação de água do aparelho e limpe o filtro de entrada, que se encontra por trás, debaixo de água a correr.

Paragem prolongada da bomba eléctrica

Se estiverem previstas paragens da máquina por um período de tempo mais prolongado (mais de 3 meses) em espaços onde haja perigo de congelamento, recomenda-se o enchimento da máquina com um anticongelante (produto semelhante ao utilizado para veículos).

Se o aparelho não tiver sido utilizado por um período de tempo mais prolongado, formam-se depósitos de calcário, que podem causar dificuldades de arranque.

Motor eléctrico

O motor eléctrico dispõe de um disjuntor de protecção do motor. Se o motor aquecer demasiado, o disjuntor desliga-o. Desligue o aparelho. Espere, em seguida, 5 a 10 minutos antes de voltar a colocar o aparelho em funcionamento. Tente apurar a causa da avaria. Caso o problema se volte a repetir, entre em contacto com o serviço de assistência técnica.

Dados técnicos

Tensão nominal:	230 V ~ 50 Hz
Potência absorvida:	1700 W
Pressão de trabalho	95 bar
Pressão máxima EW-Bar	máx. 130 bar
Débito	400 l/h
Altura de aspiração	1 m
Pressão máx. da água à entrada	7 bar
Nível de pressão acústica LPA:	71,8 dB (A)
Nível de potência acústica LWA:	85,3 dB (A)
Peso	17 Kg

P**FALHAS DE FUNCIONAMENTO E RESOLUÇÃO**

FALHAS DE FUNCIONAMENTO	CAUSA	RESOLUÇÃO
Quando se pressiona o interruptor, a bomba eléctrica não funciona.	A ficha não funciona. A tensão de rede é suficiente. A bomba está bloqueada. O relé térmico disparou.	Verificar se a ficha e os fusíveis estão em ordem. Rodar o motor manualmente Deixar arrefecer o motor.
A bomba eléctrica funciona, mas não há pressão.	O filtro de aspiração está entupido. Aspiração de ar através das peças de ligação. Válvula de aspiração e de descarga entupida ou gasta. Bico com orifício demasiado grande	Limpar o filtro. Verificar a braçadeira na ligação de aspiração e as uniões da mangueira. Limpar ou substituir. Verificar e substituir.
Pressão de serviço irregular.	Aspiração do ar. Válvulas entupidadas ou gastas. Vedantes gastos.	Verificar as uniões de aspiração. Limpar e substituir. Verificar e substituir.
O motor pára de repente	O relé térmico disparou devido ao sobreaquecimento.	Verificar a tensão. Desligar o interruptor e deixar o motor arrefecer durante alguns minutos.
A bomba pinga.	Vedantes gastos	Verificar e substituir. (oficina)
Queda de pressão	Bico gasto Válvulas sujas ou entupidadas Juntas da válvula gastas Vedantes gastos Filtro entupido	Substituir o bocal Verificar, limpar, substituir Verificar e/ou substituir Verificar e/ou substituir Verificar e/ou limpar
Ruído excessivo	Aspiração do ar Válvulas gastas, sujas ou entupidadas Rolamentos gastos Temperatura da água demasiado elevada Filtro sujo	Verificar os tubos de aspiração Verificar, limpar, substituir Verificar e/ou substituir Descer a temperatura da água para um valor inferior a 60°C Verificar e/ou substituir
A água que sai tem óleo misturado	Anéis de vedação (água + óleo) gastos	Verificar e/ou substituir
Saída de água na cabeça da bomba	Vedantes gastos O-ring do jogo de vedantes gasto	Substituir o vedante Substituir o O-ring
Ao accionar o interruptor, o motor dá sinal mas não pega	A tensão de rede é inferior ao valor indicado A bomba está bloqueada ou congelada A extensão eléctrica não tem a medida adequada	Verifique a instalação quanto à medição correcta Substituir a extensão por outra com a medida adequada

ELIMINAÇÃO DA MÁQUINA

Logo que deixe de utilizar a máquina, tem de tomar as seguintes medidas:

- Puxe a ficha de alimentação e torne a máquina inoperacional.
- Armazene-a num local fora do alcance das crianças.
- Não podem ser utilizadas peças da máquina usada como peças sobressalentes.
- Desmonte a máquina e elimine as peças sobressalentes de acordo com as disposições em vigor.

Descripción (fig. 1)

- 1 Interruptor ON/OFF
- 2 Conexión para la manguera de alta presión del aparato
- 3 Conexión para la entrada de agua
- 4 Manguera de alta presión
- 5 Pistola
- 6 Conexión para la manguera de alta presión Pistola
- 7 Lanza Punto / Chorro en abanico
- 8 Soporte para accesorios
- 10 Cepillo de lavado giratorio
- 11 Soporte pistola
- 12 Depósito integrado para producto limpiador (2 l)
- 13 Bandeja manguera

Instrucciones de seguridad generales y prevención de accidentes

Sólo será posible garantizar un trabajo seguro con la limpiadora a alta presión y sin riesgo de accidente si se leen detenidamente y se respetan las instrucciones de seguridad y de uso.

- La conexión eléctrica ha de ser efectuada por un electricista de acuerdo con la norma IEC 60364.
- El enchufe debe conectarse a una toma de corriente con puesta a tierra, instalada de forma reglamentaria y dotada de interruptor de corriente por defecto conectado en serie a 30 mA.
- Controle el cable de conexión y el enchufe antes de utilizar el aparato. Trabaje sólo si el aparato está en perfecto estado y no presenta ningún daño. Las piezas dañadas deben ser sustituidas inmediatamente por un electricista profesional.
- Desenchufe el aparato antes de iniciar cualquier tipo de operación en la limpiadora, así como antes de cambiar una boquilla o cuando no lo esté utilizando.
- Solo se podrán utilizar alargaderas homologadas para realizar trabajos en el exterior. Las alargaderas utilizadas han de presentar una sección mínima de 1,5 mm². Los enchufes deben estar dotados de contactos de seguridad y llevar una protección a prueba de salpicaduras. Para una longitud de cable superior a 10 m, la sección del conductor ha de ser como mínimo de 2,5 mm².
- **¡Aviso!** Este aparato ha sido diseñado para el uso de productos de limpieza suministrados o recomendados por el fabricante. El uso de otros productos químicos o de limpieza puede repercutir de forma negativa en la seguridad del aparato.
- **¡Aviso!** No utilice el aparato si se encuentran otras personas o animales dentro del radio de alcance, a no ser que lleven la protección necesaria.
- **¡Aviso!** Cualquier chorro a alta presión es peligroso si se hace un uso abusivo de él. Bajo ningún pretexto se dirigirá el chorro a personas, animales, equipo eléctrico activo o al propio aparato.
- Tampoco se dirigirá el chorro a sí mismo ni a otros a fin de limpiar ropa o calzado.
- Las limpiadoras a alta presión jamás podrán ser utilizadas por niños o personas que no hayan sido instruidas al respecto.
- **¡Aviso!** Las mangueras de alta presión, válvulas y piezas de acoplamiento son relevantes para la seguridad del aparato. Utilice únicamente las mangueras de alta presión, válvulas y piezas de acoplamiento recomendadas por el fabricante.
- Para garantizar la seguridad del aparato, utilice únicamente las piezas de recambio originales o autorizadas por el fabricante.
- No ponga en marcha el aparato si se encuentra deteriorado un cable de conexión a la red eléctrica o piezas relevantes, p. ej., elementos de seguridad, mangueras de alta presión, pistola pulverizadora.
- **¡Aviso!** Las alargaderas no adecuadas pueden ser peligrosas.
- No sostenga el aparato por el cable de conexión. Proteja el cable de posibles daños causados por aceites, disolventes o aristas vivas. No traslade el aparato sosteniéndolo por el cable.
- Mantenga ordenada su zona de trabajo.
- Asegúrese de que el interruptor está desconectado antes de enchufar la máquina.
- Póngase ropa de trabajo adecuada.
- Compruebe que su limpiadora a alta presión funcione perfectamente. En caso de funcionamiento defectuoso, encárguese de que el aparato sea revisado. La totalidad de los trabajos de inspección y mantenimiento serán llevados a cabo únicamente por electricistas profesionales o por la empresa ISC GmbH.
- El chorro de agua que sale de la boquilla de alta presión provoca un efecto de retroceso sobre la pistola. Adopte una posición segura y sujete bien la pistola pulverizadora. Se ha de llevar puesto un equipo de protección apropiado para evitar ser alcanzado por piezas que pudieran salir despedidas.
- Economice el producto limpiador. Observe las

E

instrucciones de dosificación del fabricante.

- El chorro a alta presión puede deteriorar neumáticos de vehículos, así como piezas de los mismos. Mientras esté limpiando, mantenga una distancia mínima de 30 cm.
- Si se produce un fallo en el suministro eléctrico durante el funcionamiento, desconecte de inmediato el aparato por motivos de seguridad.
- La bomba eléctrica ha de presentar un suministro de agua suficiente y continuo. El funcionamiento en seco provoca serios deterioros en las juntas.

Manual de instrucciones para la limpiadora a alta presión

USO

La limpiadora a alta presión ha sido prevista para el uso privado en la limpieza a alta presión de vehículos, máquinas, edificios fachadas, etc.

Volumen de entrega

- Limpiadora a alta presión
- Manguera de alta presión
- Pistola pulverizadora
- Lanza Punto / Chorro en abanico
- Cepillo de lavado giratorio

Ámbitos de aplicación

Bajo ninguna circunstancia se podrá utilizar el aparato en recintos donde haya peligro de explosión.

La temperatura de trabajo ha de oscilar entre +5 y + 60°C.

El aparato contiene un módulo dotado de una bomba cubierta por una carcasa a prueba de golpes. El aparato está equipado de una lanza y una pistola fácil de sostener y manejar para facilitar una posición óptima de trabajo, cuya forma y equipamiento cumplen con las disposiciones vigentes.

Está prohibido llevar a cabo modificaciones o aplicar cubiertas a la lanza o a las boquillas pulverizadoras.

La limpiadora a alta presión ha sido concebida para un funcionamiento con agua fría o caliente (máx. hasta 60°C); unas temperaturas superiores produ-

cen daños en la bomba.

El agua usada deberá ser limpia y no deberá contener arena o productos químicos que puedan repercutir negativamente en el funcionamiento y acortar la vida útil del aparato.

Los accesorios suministrados permiten efectuar trabajos con detergentes espumosos, chorro de arena o lavado con cepillos giratorios.

Antes de utilizar la limpiadora a alta presión se puede acoplar la lanza normal o el cepillo de lavado giratorio (compárese Fig. 2).

Montaje (Ilus. 1 y 2)

Conecte la manguera de alta presión (4) a la conexión de la limpiadora (2) y a la conexión a la pistola pulverizadora (6).

Introduzca la lanza en la pistola pulverizadora, según se indica en la Ilus. 2 y bloquee la lanza girándola.

Conecte la manguera para la entrada de agua (mín. Ø 1/2") a la conexión de agua (3) de la limpiadora a alta presión.

¡Entre el grifo y la limpiadora a alta presión se ha de instalar un dispositivo de bloqueo de seguridad! Pregunte a su instalador de equipos sanitarios.

Enchufe el cable de conexión a la toma de corriente.

Puesta en servicio:

Abra la entrada de agua. Presione el perno de seguridad a (Ilus. 3) a la pistola pulverizadora y tire del disparador b (Ilus. 3) hacia atrás para que pueda salir el aire existente en el aparato.

Conectar el aparato (Fig. 1 - Pos. 1).

Para desconectarlo, suelte el disparador, el aparato pasa al modo Standby. En cuanto accione el disparador, la limpiadora a alta presión se vuelve a poner en marcha.

Para desconectar por completo la limpiadora a alta presión, pulse el interruptor ON/OFF.

El chorro puntual se puede cambiar a chorro en abanico girando la boquilla (Ilus. 4).

Uso de detergentes:

Llenar el depósito integrado para detergente / 2 l (Fig. 1 - Pos. 12) con el correspondiente producto limpiador. Tirando hacia atrás de la boquilla en la lanza, el aparato cambia al servicio de baja presión, el detergente se añade automáticamente. El cepillo de lavado funciona exclusivamente a baja presión con adición automática de detergente.

Aplicación correcta del aparato

- La limpiadora a alta presión ha de encontrarse sobre una superficie lisa y segura en posición horizontal.
- Cada vez que active el aparato cerciórese de que mantenga la posición de manejo correcta: una mano en la pistola y la otra en la lanza.
- El chorro de agua no se dirigirá jamás a cables eléctricos o a la máquina.
- Es normal que la bomba presente una pequeña fuga para evitar sufrir daños cuando está fuera de servicio.

Mantenimiento

Comprobación del filtro de aspiración de agua (Ilus. 5)

Se ha de comprobar periódicamente el filtro de aspiración a fin de evitar posibles obstrucciones que pudieran poner en peligro el funcionamiento de la bomba.

Desatornille el empalme de conexión de la manguera para entrada de agua del aparato y limpie con agua corriente el filtro de entrada que aparece detrás.

Largos periodos de inactividad de la bomba eléctrica

Si se han previsto largos tiempos de inactividad del aparato (superiores a 3 meses) en recintos donde exista peligro de heladas, se recomienda usar un producto anticongelante (similar a los utilizados para los vehículos).

Si el aparato ha estado parado por un espacio de tiempo prolongado, se habrán generado acumulaciones de cal en la bomba eléctrica que pueden dificultar la puesta en marcha.

Motor eléctrico

El motor eléctrico está provisto de un guardamotor.

Si el motor se sobrecalienta, dicho guardamotor se disparará parando el motor. Desconectar el aparato. A continuación, espere 5-10 minutos antes de volver a poner en marcha el aparato. Es preciso encontrar la causa de la avería. Si se repite el problema, póngase en contacto con el servicio de asistencia técnica.

Características técnicas

Tensión nominal:	230 V ~ 50 Hz
Consumo:	1700 W
Presión de servicio	95 bar
Pres. servicio alcanzable en EW-Bar	máx. 130 bar
Potencia de alimentación	400 l/h
Altura de aspiración	1 m
Presión máx. entrada de agua	7 bar
Nivel de presión acústica LPA:	71,8 dB (A)
Nivel de potencia sónica LWA:	85,3 dB (A)
Peso	17 kg

E**AVERÍAS EN EL FUNCIONAMIENTO Y CÓMO SUBSANARLAS**

AVERÍAS EN EL FUNCIONAMIENTO	CAUSA	CÓMO SUBSANARLA
La bomba eléctrica no funciona al pulsar el interruptor.	El enchufe no funciona. La tensión de red es insuficiente. La bomba está bloqueada. Relé térmico activado.	Comprobar si el enchufe y los fusibles están en perfecto estado. Hacer girar manualmente el motor Dejar que el motor se enfríe.
La bomba eléctrica funciona, pero no hay presión	El filtro de aspiración está obstruido. Aspiración de aire a través de las piezas de conexión. Válvula de aspiración y de salida obstruidas o gastadas. Boquilla con orificio demasiado grande.	Limpiar el filtro. Comprobar la abrazadera para el empalme de aspiración y las piezas de la manguera. Limpiar o sustituir. Comprobar y sustituir.
Presión de servicio irregular.	Aspiración de aire. Válvulas obstruidas y gastadas. Juntas gastadas.	Comprobar las piezas del empalme de aspiración. Limpiar y sustituir. Comprobar y sustituir.
El motor se para de repente	El relé térmico se ha activado por sobrecalentamiento.	Comprobar la tensión. Desconectar el interruptor y dejar que el motor se enfríe durante unos minutos.
La bomba gotea.	Juntas desgastadas	Comprobar y sustituir. (Taller especializado)
Caída de presión	Boquilla desgastada Válvulas sucias u obstruidas Juntas de válvulas desgastadas Juntas desgastadas Filtro obstruido	Cambiar boquilla Comprobar, limpiar, cambiar Comprobar y/o cambiar Comprobar y/o cambiar Comprobar y/o limpiar
Hace mucho ruido	Aspiración de aire Válvulas desgastadas, sucias u obstruidas Rodamiento desgastado Temperatura del agua demasiado elevada Filtro sucio	Comprobar los conductos de aspiración Comprobar, limpiar, cambiar Comprobar y/o cambiar Reducir la temperatura por debajo de los 60°C Comprobar y/o cambiar
El agua sale mezclada con aceite	Anillos de junta (agua + aceite) gastados	Comprobar y/o cambiar
Sale agua del cabezal de la bomba	Juntas desgastadas Anillo tórico de obturación desgastado	Cambiar junta Cambiar anillo tórico
Al accionar el interruptor se oye un ruido No obstante, el motor no arranca	La tensión de red se encuentra por debajo del valor establecido La bomba está bloqueada o congelada La sección de la alargadera eléctrica es insuficiente	Comprobar las dimensiones correctas de la instalación Cambiar la alargadera por una de dimensiones correctas

ELIMINACIÓN DEL APARATO

Cuando no se pueda seguir utilizando la máquina, se han de adoptar las medidas siguientes:

- Retire el enchufe, de modo que la máquina quede inoperativa.
- Guárdela en un lugar fuera del alcance de los niños.
- No se utilizará ninguna de las piezas de la máquina antigua como pieza de recambio.
- Desmonte la máquina y elimine las piezas individuales conforme a lo estipulado en las disposiciones legales.

ISC GmbH
 Eschenstraße 6
 D-94405 Landau/lsar

Konformitätserklärung



- | | |
|---|---|
| <p>D erklärt folgende Konformität gemäß EU-Richtlinie und Normen für Artikel</p> <p>GB declares conformity with the EU Directive and standards marked below for the article</p> <p>F déclare la conformité suivante selon la directive CE et les normes concernant l'article</p> <p>NL verklaart de volgende conformiteit in overeenstemming met de EU-richtlijn en normen voor het artikel</p> <p>E declara la siguiente conformidad a tenor de la directiva y normas de la UE para el artículo</p> <p>P declara a seguinte conformidade de acordo com a directiva CE e normas para o artigo</p> <p>S förklarar följande överensstämmelse enl. EU-direktiv och standarder för artikeln</p> <p>FIN ilmoittaa seuraavaa Euroopan unionin direktiivien ja normien mukaista yhdenmukaisuutta tuotteelle</p> <p>DK erklærer herved følgende samsvar med EU-direktiv og standarder for artikel</p> <p>RUS заявляет о соответствии товара следующим директивам и нормам ЕС</p> <p>HR izjavljuje sljedeću uskladenost s odredbama i normama EU za artikl.</p> <p>RO declară următoarea conformitate cu linia directoare CE și normele valabile pentru articolul.</p> | <p>TR ürün ile ilgili olarak AB Yönetmelikleri ve Normları gereğince aşağıdaki uygunluk açıklama masını sunar.</p> <p>GR δηλώνει την ακόλουθη συμμόρφωση σύμφωνα με την Οδηγία ΕΕ και τα πρότυπα για το προϊόν</p> <p>I dichiara la seguente conformità secondo la direttiva UE e le norme per l'articolo</p> <p>SK atesterer følgende overensstemmelse i henhold til EU-direktiv og standarder for produkt</p> <p>CZ prohlašuje následující shodu podle směrnice EU a norem pro výrobek.</p> <p>H a következő konformitást jelenti ki a termékerek vonatkozású EU-irányvonalak és normák szerint.</p> <p>SI pojasnjuje sledečo skladnost po smernici EU in normah za artikel.</p> <p>PL deklaruje zgodność wymienionego poniżej artykułu z następującymi normami na podstawie dyrektywy WE.</p> <p>SK vydáva nasledujúce prehlásenie o zhode podľa smernice EÚ a noriem pre výrobok.</p> <p>BG декларира следното съответствие съгласно директивите и нормите на ЕС за продукта.</p> |
|---|---|

Hochdruckreiniger BHR 130

- | | |
|--|--|
| <input checked="" type="checkbox"/> 98/37/EG | <input type="checkbox"/> 87/404/EWG |
| <input checked="" type="checkbox"/> 73/23/EWG_93/68/EEC | <input type="checkbox"/> R&TTED 1999/5/EG |
| <input type="checkbox"/> 97/23/EG | <input checked="" type="checkbox"/> 2000/14/EG: L _{WM} = 85,3 dB; L _{WA} = 88 dB |
| <input checked="" type="checkbox"/> 89/336/EWG_93/68/EEC | <input type="checkbox"/> 95/54/EG: |
| <input type="checkbox"/> 90/396/EWG | <input type="checkbox"/> 97/68/EG: |
| <input type="checkbox"/> 89/686/EWG | |

EN 60335-1; EN 60335-2-79; EN 55014-1; EN 55014-2; EN 61000-3-2;
 EN 61000-3-3; KBV V

Landau/lsar, den 21.01.2005

Brunhölzl
 Brunhölzl

Leiter Produkt-Management

Karg
 Karg

Produkt-Management

Art.-Nr.: 41.404.32 I.-Nr.: 01025 Archivierung: 4140432-05-4155050-E
 Subject to change without notice

Ersatzteilliste BHR 130

Art.-Nr.: 41.404.32 I-Nr.:01025

Pos.	Beschreibung	Ersatzteilnr.
4	Hochdruckschlauch 6m	41.404.32.01.001
5	Pistolengriff	41.404.32.01.002
7	Lanze Punkt / Breitstrahl	41.404.32.01.003
10	Rotierende Waschbürste	41.404.32.01.005

GARANTIEURKUNDE

Auf das in der Anleitung bezeichnete Gerät geben wir 2 Jahre Garantie, für den Fall, dass unser Produkt mangelhaft sein sollte. Die 2-Jahres-Frist beginnt mit dem Gefahrenübergang oder der Übernahme des Gerätes durch den Kunden. Voraussetzung für die Geltendmachung der Garantie ist eine ordnungsgemäße Wartung entsprechend der Bedienungsanleitung sowie die bestimmungsgemäße Benutzung unseres Gerätes.

Selbstverständlich bleiben Ihnen die gesetzlichen Gewährleistungsrechte innerhalb dieser 2 Jahre erhalten. Die Garantie gilt für den Bereich der Bundesrepublik Deutschland oder der jeweiligen Länder des regionalen Hauptvertriebspartners als Ergänzung der lokal gültigen gesetzlichen Vorschriften. Bitte beachten Sie Ihren Ansprechpartner des regional zuständigen Kundendienstes oder die unten aufgeführte Serviceadresse.

ISC GmbH · International Service Center
Eschenstraße 6 · D-94405 Landau/Isar (Germany)
Info-Tel. 0180-5 120 509 • Telefax 0180-5 835 830
Service- und Infoserver: <http://www.isc-gmbh.info>

Ⓢ CERTIFICADO DE GARANTIA

Damos 2 años de garantía para o aparelho referido no manual, no caso do nosso produto estar defeituoso. O prazo de 2 anos inicia-se com a transferência do risco ou com a aceitação do aparelho por parte do cliente.

A validade da garantia do nosso aparelho está dependente de uma manutenção conforme com o manual de instruções e de uma utilização adequada.

Naturalmente, os direitos de garantia constantes nesta declaração aplicam-se durante 2 anos.

A garantia é válida para a República Federal da Alemanha ou os respectivos países do distribuidor principal regional como complemento às disposições em vigor localmente. Certifique-se relativamente ao contacto do respectivo serviço de assistência técnica regional ou veja, em baixo, o endereço do serviço de assistência técnica.

Ⓢ CERTIFICADO DE GARANTIA

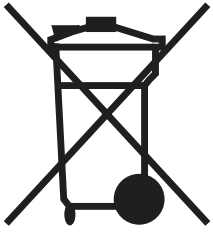
Ofrecemos 2 años de garantía sobre el aparato referido en el manual, en el caso de que nuestro producto presentara defectos. El plazo de 2 años comienza con la cesión de riesgos o la entrega del aparato al cliente.

Requisito necesario para reclamar la garantía es un mantenimiento correcto de acuerdo con el manual de instrucciones, así como el uso adecuado de nuestro aparato.

Naturalmente prevalecen los derechos de garantía concedidos por la ley dentro del plazo mencionado de 2 años.

Esta garantía es válida para el ámbito de la República Federal de Alemania o de los respectivos países del distribuidor principal regional como complemento de las disposiciones legales válidas a nivel local. Le rogamos tenga en cuenta quién es el encargado de su servicio regional de asistencia técnica o diríjase a la dirección de servicio técnico indicada más abajo.

- Ⓢ Salvo modificaciones técnicas
- Ⓢ Salvaguardem-se alterações técnicas



Ⓔ Sólo para países miembros de la UE

No tire herramientas eléctricas en la basura casera.

Según la directiva europea 2002/96/CE sobre aparatos usados electrónicos y eléctricos y su aplicación en el derecho nacional, dichos aparatos deberán recojarse por separado y eliminarse de modo ecológico para facilitar su posterior reciclaje.

Alternativa de reciclaje en caso de devolución:

El propietario del aparato eléctrico, en caso de no optar por su devolución, está obligado a reciclar adecuadamente dicho aparato eléctrico. Para ello, también se puede entregar el aparato usado a un centro de reciclaje que trate la eliminación de residuos respetando la legislación nacional sobre residuos y su reciclaje. Esto no afecta a los medios auxiliares ni a los accesorios sin componentes eléctricos que acompañan a los aparatos usados.

Ⓔ Só para países da UE

Não deite as ferramentas eléctricas para o lixo doméstico.

Segundo a directiva europeia 2002/96/CE relativa aos residuos de equipamentos eléctricos e electrónicos e a respectiva transposição para o direito interno, as ferramentas eléctricas usadas devem ser recolhidas separadamente e colocadas nos ecopontos para efeitos de reciclagem.

Alternativa de reciclagem à devolução:

O proprietário do aparelho eléctrico no caso de não optar pela devolução é obrigado a reciclar adequadamente o aparelho eléctrico. Para tal, o aparelho usado também pode ser entregue a uma instalação de recolha que trate da eliminação de resíduos, respeitando a legislação nacional sobre resíduos e respectiva reciclagem. Não estão abrangidos os meios auxiliares e os acessórios sem componentes electrónicos, que acompanham os aparelhos usados.

Ⓔ

La reimpresión o cualquier otra reproducción de documentos e información adjunta a productos, incluida cualquier copia, sólo se permite con la autorización expresa de ISC GmbH.

Ⓔ

A reprodução ou duplicação, mesmo que parcial, da documentação e dos anexos dos produtos, carece da autorização expressa da ISC GmbH.