

GR Οδηγία χρήσης συσκευής καθαρισμού
υψηλής πίεσης

Einhell[®]
bavaria



Ⓢ Μην αρχίσει να χρησιμοποιεί τη συσκευή προτού διαβάσει
την Οδηγία Χρήσης!

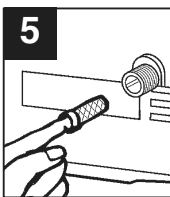
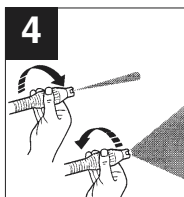
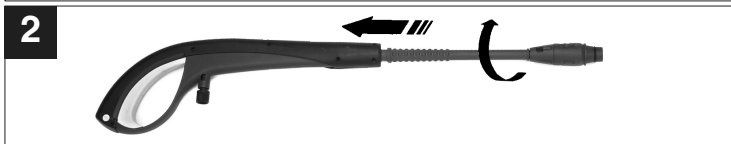
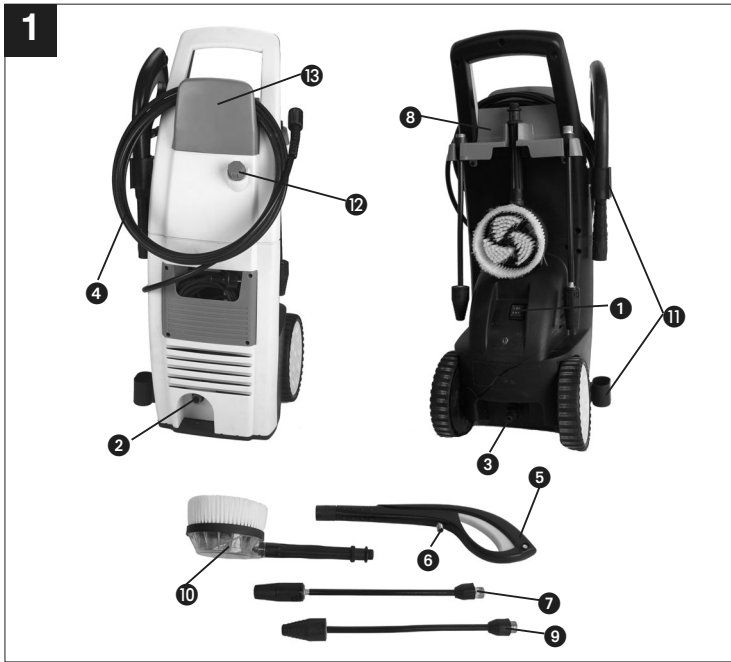
6



Art.-Nr.: 41.404.32

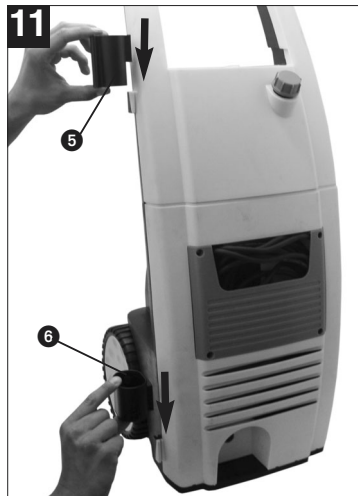
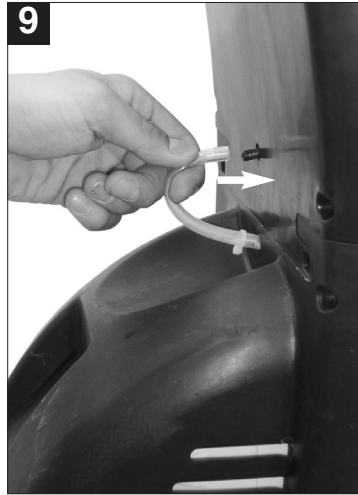
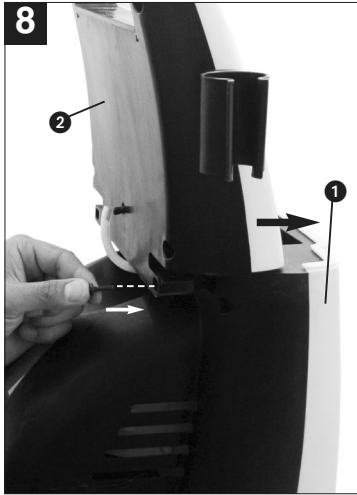
I.-Nr.: 01025

BHR 130



Ⓜ Συναρμολόγηση (Βλέπ κ. 6 έως κ.11)





Περιγραφή (ικ. 1)

- 1 Διακόπτης για άναμμα/σβήσιμο
- 2 Σύνδεση σωλήνα υψηλής πίεσης συσκευής
- 3 Σύνδεση παροχής νερού
- 4 Σωλήνας υψηλής πίεσης
- 5 Πιστόλι
- 6 Σύνδεση σωλήνα υψηλής πίεσης πιστολιού
- 7 Κοντάρι με ακτίνα ενός σημείου / πλατιά ακτίνα
- 8 Στερέωση εξαρτημάτων
- 10 Περιστρεφόμενη βούρτσα πλύσης
- 11 Στερέωση πιστολιού
- 12 Ενσωματωμένο δοχείο με καθαριστικό (2 λίτρα)
- 13 Θέση σωλήνα

Γενικές υποδείξεις ασφαλείας και πρόληψης ατυχημάτων

Μία ακίνδυνη ρασσία χωρίς ατυχήματα μ την συσκευή καθαρισμού υψηλής πίεσης είναι δυνατή μόνο φόσον διαβάστ προσεκτικά τις Υποδείξεις ασφαλείας και την Οδηγία χρήσης και τηρηστ τις συμβουλές.

- Η ηλεκτρική σύνδεση πρέπει να γίνει από ηλεκτρολόγο και να ανταποκρίνεται στο IEC 60364.
- Η σύνδεση μ το ηλεκτρικό να γίνεται μέσω πρίζας ασφαλείας που έχι γκατασταθι σύμφωνα μ τις προβλπίμες διατάξεις και που διαθέτι διακόπτη ασφαλείας, μ προτταγμένο ρλαί διαφυγής 30mA.
- Πριν από καθ χρήση να λέγγχτ τη συσκευή, το καλώδιό της και το φικ. Να ργάζστ μόνο μ μία συσκευή χωρίς βλάβς και λαττώματα. Ελαττωματικά τμάχια να αντικαθίστανται αμέσως από ιδικιμένο ηλεκτρολόγο.
- Πριν από καθ ρασσία και παρέμβαση στη συσκευή κθαρισμού μ υψηλή πίση, πριν από καθ αλλαγή ακροφύσιου και όταν η συσκευή είναι κτός λειτουργίας, να βγάζτ το φικ από τη πρίζα.
- Όταν ργάζστ στο ύπαιθρο να χρησιμοποιήστ μόνο μπαλαντέζς γκκρμένς για το ύπαιθρο. Τα κλώδια να έχουν λάχιστη διατομή 1,5mm². Οι συνδέσεις να είναι συνδέσεις ασφαλείας και να διαθέτουν σύστημα ασφαλείας κατά πιτσιολιμάτων. Σ περίπτωση μπαλαντέζας μήκους άνω των 10 μέτρων η διατομή του αγωγού να είναι τουλάχιστον 2,5mm².
- **Προσοχή!** Αυτή η συσκευή αναπτύχθηκ για την χρήση απορρυπαντικών που διαθέτι η συνιστά ο κατασκευαστής. Η χρήση άλλων απορρυπαντικών ή χημικών οσίων δύναται να πιδράσι στην ασφάλια της συσκευής.
- **Προσοχή!** Να μη χρησιμοποιήστ τη συσκευή, όταν βρίσκονται πλησίον του άλλα πρόσωπα ή ζώα, κτός αν φορούν προστατευτικό ρουχιισμό.

- **Προσοχή!** Οι ακτίνς υψηλής πίσης αποτλούν κίνδυνο φόσον η συσκευή δν χρισθι σωστά. Ποτέ να μην τίντ την ακτίνα κατά ανθρώπων, ζώων, νργό ηλεκτρικό ξοπλισμό ή κατά της ίδιας της συσκευής.
- Να μην τίντ την ακτίνα ούτ προς την δική σας κατύθυνση, ούτ προς την κατύθυνση τρίτων προσώπων για να καθαρίστ ρουχιισμό ή παπούτσια.
- Οι συσκευές καθαρισμούς υψηλής πίσης να μην χρησιμοποιούνται από παιδιά ή από άτομα που δν έχουν λάβι τις ανάλογς οδηγίς.
- **Προσοχή!** Οι σωλήνες υψηλής πίσης, τα ταμπλώ και οι ζύξις είναι σημαντικοί παράγοντες για την ασφάλια της συσκευής. Να χρησιμοποιήστ μόνο σωλήνες υψηλής πίσης, ταμπλώ και ζύξις του κατασκευαστή.
- Για απόλυτη ασφάλια της συσκευής να χρησιμοποιήστ μόνο γνήσια ανταλλακτικά του κατασκευαστή ή ανταλλακτικά που συνιστά ο κατασκευαστής.
- Να μην χρησιμοποιήστ τη συσκευή, φόσον είναι λαττωματικό ένα καλώδιο ή σημαντικά τμήματα της συσκευής π.χ. παράγοντες ασφαλείας, σωήνες υψηλής πίσης, πιστόλι.
- **Προσοχή!** Ακατάλληλα καλώδια και μπαλαντέζς μπουρί να προκαλέσουν κίνδυνο.
- Μην σηκώντ την ηλεκτρική συσκευή από το καλώδιο. Να προστατύτ το καλώδιο από ζήμιές από λάδι, διαλύτς και αιχιμπρές γωνίς.
- Η θέση ρασσίας σας να είναι πάντα τακτική.
- Σιγουρευθίτ πως ο δθακόπτης κατά την σύνδεση της συσκευής μ το δίκτυο είναι σθημένος.
- Να φοράτ τα κατάλληλα ρούχα ρασσίας.
- Ελέγγτ την άριστη λειτουργία της συσκευής σας καθαρισμού μ υψηλή πίση. Σ περίπτωση βλάβης, δώστ τη συσκευή να λγγθι. Όλες οι ρασσίς συντήρησης και λέγγχου να διεάγονται μόνο από ιδικιμένους ηλεκτρολόγους ή από την ταίρια ISC GmbH.
- Η έρχομη ακτίνα νρού από το ακροφύσιο υψηλής πίσης προκαλί αντίκρουση στο πιστόλι. Φροντίστ να στέκατ σταθρά και κρατάτ καλά το πιστόλι μ το χέρι σας. Για να προσυθίτ από τμάχια που κτοξιώνονται να φοράτ τον κατάλληλο προστατευτικό ξοπλισμό.
- Να ξοικονομάτ απορρυπαντικά. Προσέξτ τις οδηγίς δοσολογίας του κατασκευαστή.

GR

- Η ακτίνα υψηλής πίεσης μπορεί να προκαλέσει βλάβη σε πλαστικά αυτοκινήτων και τμήματά τους. Κατά τον καθαρισμό να τηρεί απόσταση τουλάχιστον 30 εκατοστών.
- Εάν κατά τη διάρκεια της λειτουργίας διακοπή το ρεύμα, πρέπει να σβηστεί η μηχανή για λόγους ασφαλείας.
- Η ηλεκτρική αντλία πρέπει να φοδιάζεται συνεχώς και παρκώς με νερό. Σε περίπτωση στήνής λειτουργίας δημιουργούνται σημαντικές βλάβες στις μονώσεις.

Οδηγία χρήσης για συσκευή καθαρισμού με υψηλή πίεση

Χρήση

Η συσκευή καθαρισμού με υψηλή πίεση προορίζεται για τη χρήση στον ιδιωτικό τομέα, για καθαρισμό οχημάτων, μηχανών, κτιρίων, προσώπων κλπ. με υψηλή πίεση.

Προηγμένο συσκευασίας

- Συσκευή καθαρισμού με υψηλή πίεση
- Σωλήνας υψηλής πίεσης
- Πιστόλι ψεκασμού
- Κοντάρι με ακτίνα ενός σημείου / πλατιά ακτίνα
- Περιστρεφόμενη βούρτσα πλύσης

Πδία χρήσης

Μ κανένα τρόπο δν πιτρέπται η χρήση της συσκευής σε χώρους στους οποίους υπάρχει κίνδυνος έκρηξης.

Η θερμοκρασία ργασίας να κυμαίνεται μεταξύ +5 και + 60°C.

Η μηχανή αποτελείται από μία μονάδα με μία αντλία που καλύπται από περίβλημα που αντέχει στα κτυπήματα. Η μηχανή είναι εξοπλισμένη με ένα κοντάρι και ένα πιστόλι - λαβή, το σχήμα και ο εξοπλισμός των οποίων ανταποκρίνονται στις ισχύουσες προδιαγραφές, για άριστη στάση κατά την ργασία.

Να μην κτλσθούν τροποποιήσεις και να μη τοποθετηθούν καλύμματα στο κοντάρι ή στα ακροφύσια ψεκασμού.

Η συσκευή καθαρισμού με υψηλή πίεση έχει κατασκευασθεί για λειτουργία με κρύο ή λαφρά ζστό νερό (το ανώτρο μέχρι 60 °C). Υψηλότερες θερμοκρασίες θα προκαλέσουν βλάβες στην αντλία.

Το ισρχόμενο νερό δν πιτρέπται ούτ να ίναι ακάθατο, ούτ να πριέχει άμμο ή χημικές ουσίες, οι ουίες νδχομένως πηράσουν την σωστή λειτουργία και μώσουν την ανθεκτικότητα της μηχανής.

Μ τα ανάλογα εξαρτήματα μπορούν να κτλσθούν ργασίες με καθαριστικά αφρού, αμμοβολή ή πλύσιμο με περιστρεφόμενες βούρτσες.

Πριν τη χρήση της συσκευής καθαρισμού με υψηλή πίεση μπορεί να τοποθετηθεί είτε το κανονικό κοντάρι, είτε η περιστρεφόμενη βούρτσα πλύσης (βλ. εκ. 2).

Συναρμολόγηση (ικόνα 1 και 2)

Συνδέστε τον σωλήνα υψηλής πίεσης (4) με τη συσκευή καθαρισμού υψηλής πίεσης (2) και με τη σύνδεση στο πιστόλι ψεκασμού (6).

Τοποθετήστε το κοντάρι όπως φαίνεται στην ικόνα 2 στο πιστόλι ψεκασμού και στρώστε με στρίψιμο του κονταριού.

Συνδέστε τον σωλήνα προδιασμού νερού (λάχ. 1/2 ") στην σύνδεση νερού (3) της συσκευής καθαρισμού με υψηλή πίεση.

Μταξύ της βρύσης και της της συσκευής καθαρισμού με υψηλή πίεση πρέπει να έχει τοποθετηθεί σύστημα διακοπής του σωλήνα! _ωτήστε τον υδραυλικό σας πάνω στο θέμα αυτό.

Βάλτε το φως στην πρίζα.

Θέση σε λειτουργία:

Ανοίξτε την παροχή νερού. Πιέστε τοέμβολο ασφαλείας α (ικ. 3) στο πιστόλι ψεκασμού και τραβήξτε προς τα πίσω και τραβήξτε τον μοχλό β (ικ. 3) για να διαφύγει ο αέρας που βρίσκεται στη συσκευή.

Ανάωτε τη συσκευή)εκ. 1 – αρ. 1).

Για να σβήσετε, αφήστε λύθρο τον μοχλό, η συσκευή παραμνι στη θέση Standby. Μόλις νργοποιηστεί τον μοχλό, παναανάβει η συσκευή καθαρισμού με υψηλή πίεση.

Για να σβήσετε τλώως την συσκευή καθαρισμού με υψηλή πίεση, πιέστε τον διακόπτη ON/OFF.

Στρίβοντας το ακροφύσιο μπορεί να αλλάξει την ακτίνα από στήν σε πλατιά (ικόνα 4).

Χρήση απορρυπαντικού:

γεμίστε το ενσωματωμένο δοχείο απορρυπαντικού / 2 λίτρων (εικ. 1 – αρ. 12) με το ανάλογο απορρυπαντικό. Τραβώντας προς τα πίσω την κεφαλή του ακροφυσίου στο κοντάρι, αλλάζει η συσκευή σε λειτουργία χαμηλής πίεσης, το απορρυπαντικό αναμιγνύεται αυτόματα. Η βούρτσα πίεσης λειτουργεί αποκλειστικά και μόνο με χαμηλή πίεση όταν προστεθεί απορρυπαντικό.

Σωστή χρήση της συσκευής

- Η συσκευή καθαρισμού με υψηλή πίση πρέπει να τοποθετηθεί σε ομαλή, ασφαλή επιφάνεια σε οριζόντια θέση.
- Κάθ' όλη τη διάρκεια που χρησιμοποιείται η μηχανή παρακαλούμε να στεκόμαστε στη σωστή θέση: ένα χέρι στο πιστόλι και το άλλο χέρι στο κοντάρι.
- Ποτέ μη κατευθύνετε την ακτίνα του νερού προς ηλεκτρικούς αγωγούς ή προς την ίδια τη μηχανή.
- Προς αποφυγή βλάβης της αντλίας κατά την ακινητοποίηση, είναι φυσική μια μικρή μη στεγανότητα της αντλίας.

Συντήρηση**Έλεγχος του φίλτρου απορρόφησης νερού (ικ. 5)**

Να λέγχετ κατά πρίόδους το φίλτρο απορρόφησης νερού για να αποφεύγετ το να βουλώσει η συσκευή, πράγμα που μπορεί να πφέρει βλάβη στη λειτουργία της αντλίας.

οβιδώστ την ζύξη για τον σωλήνα παροχής νερού από τη συσκευή και καθαρίστ τη οίτα ισόδου που βρίσκαι από πίσω κάτω από τρχούμινο νερό.

Ακινητοποίηση της μηχανής για πρισσότρο χρονικό διάστημα

Σ περίπτωση που η μηχανή δν χρησιμοποιηθεί για μεγαλύτερο χρονικό διάστημα (άνω των 3 μηνών) και φόσον η μηχανή βρίσκαι σε χώροσ στους οποίους υπάρχει κίνδυνος παγτού, συιστάται η πλήρωση της μηχανής με αντιψικτικό υλικό (μπορεί να χρησιμοποιηστ παρόμοια υλικά όπως και για αυτοκίνητα).

Όταν η συσκευή δν χρησιμοποιείται για μεγαλύτερο χρονικό διάστημα δημιουργούνται άλατα στην αντλία, τα οποία μπορούν να προκαλέσουν δυσκολίες στην κκίνηση.

Ηλεκτρικός κινητήρας

Ο ηλεκτρικός κινητήρας διαθέτει έναν διακόπτη προστασίας του κινητήρα. Όταν ξεσταθεί πολύ ο κινητήρας, ακινητοποιείται με το διακόπτη αυτό. Σβήστε τη συσκευή. Περιμένετε 5 – 10 λεπτά προτού ξαναλειτουργήσετε τη συσκευή. Αναζητήστε την αιτία της βλάβης. Εάν επαναεμφανισθεί το πρόβλημα αυτό, αποτανθείτε σε τμήμα Εξυπηρέτησης Πελατών.

Τχνικά χαρακτηριστικά

Όνομαστική τάση:	230 V ~ 50 Hz
Απορρόφηση ισχύος:	1700 W
Πίση ργασίας	95 bar
Ανάτατη πίση λειτουργίας EW-Bar	max. 130 bar
Απόδοση	400 l/h
Ύψος αναρρόφησης	1 m
ανώτ. πίση παροχής νερού	7 bar
Στάθμη ακουστικής πίσης LPA:	71,8 dB (A)
Ισχύς ηχητικής πηγής LWA:	85,3 dB (A)
Βάρος	17 Kg

GR**ΒΛΑΒΕΣ ΛΕΙΤΟΥΡΓΙΑΣ ΚΑΙ Η ΑΠΟΚΑΤΑΣΤΑΣΗ ΤΟΥΣ**

ΒΛΑΒΗ	ΑΙΤΙΑ	ΑΠΟΚΑΤΑΣΤΑΣΗ
Όταν πιέζεται ο διακόπτης δν λειτουργί η αντλία.	Δν λειτουργί το φιν. Δν αρκί η τάση του δικτύου. Έχι μπλοκαριστί η αντλία. Ενργοποιήθηκ ο θρμορλαί.	Ελέγξτ άν το φιν και οι ασφάλεις ιναι ντάξι. Γυρίστ τον κινήτηρα μ το χέρι. Αφήστ τον κινήτηρα να κρουώσι.
Η ηλεκτρική αντλία λειτουργί, αλλά δν υπάρχει πίση.	Βουλωμένο φίλτρο Αναρρόφηση αέρα από τις συνδέσεις Φθαρμένη ή βουλωμένη βαλβίδα αναρρόφησης ή ξόδου Ακροφύσιο μ πολύ μεγάλη σπη	Καθαρίστ το φίλτρο Ελέγξτ την σύνδεση αναρρόφησης και τους σωλήνς. Καθαρίστ ή αντικαταστήστ. Ελέγξτ και αντικαταστήστ.
Ανώμαλη πίση λειτουργίας	Αναρρόφηση αέρα Βουλωμένες ή φθαρμένες βαλβίδς Φθαρμένες τσιμούχς	Ελέγξτ τις συνδέσεις αναρρόφησης. Καθαρίστ και αντικαταστήστ. Ελέγξτ και αντικαταστήστ.
Εοσφνικά σταματά ο κινήτηρας.	Ενργοποιήθηκ το θρμορλαί λόγω υπέρθερμανσης	Ελέγξτ την τάση. Σβήστ τον διακόπητη και αφήστ τον κινήτηρα να κρουώσι για λίγα λιπά.
Η αντλία στάξι.	Φθαρμένες τσιμούχς	Ελέγξτ και αντικαταστήστ (δικυμένο συνργίο).
Μίωση της πίσης	Φθαρμένο ακροφύσιο Ακάθαρες ή βουλωμένες βαλβίδς Φθαρμένες τσιμούχς βαλβίδων Φθαρμένες τσιμούχς Βουλωμένο φίλτρο	Αλλάξτ το ακροφύσιο. Ελέγξτ, καθαρίστ, αντικαταστήστ. Ελέγξτ και / ή αντικαταστήστ. Ελέγξτ και / ή αντικαταστήστ. Ελέγξτ και / ή καθαρίστ.
Πολύ δυαντός θόρυβος.	Αναρρόφηση αέρα Φθαρμένες, ακάθαρες ή βουλωμένες βαλβίδς Φθαρμένα έδρανα Πολύ υψηλή θερμοκρασία νρού Ακάθαρο φίλτρο	Ελέγξτ τους αγωγους αναρρόφησης Ελέγξτ, καθαρίστ, αντικαταστήστ. Ελέγξτ και / ή αντικαταστήστ Μίωστ τη θερμοκρασία κάτω από 60°C. Ελέγξτ και / ή αντικαταστήστ.
Το Ερχόμενο νρό ιναι ανακατεμένο μ λάδι.	Φθορά των τσιμούχων (νρό και λάδι)	Ελέγξτ και / ή αντικαταστήστ.
Από την κεραλή της αντλίας έρχεται νρό.	Φθαρμένες τσιμούχς Φθαρμένος δακτύλιος σχήματος Ο	Αλλάξτ την τσιμούγα Αλλάξτ τον δακτύλιο σχήματος Ο.
Ο διακόπτης κάνει θόρυβο όταν ενργοποιείται αλλά ο κινήτηρας δν έκινά.	Η τάση του δικτύου ιναι χαμηλότερη από όπ προβλέπται Η αντλία ιναι μπλοκαρισμένη ή έχι παγώσι Δν έχι παρκίς διαστάσεις το καλώδιο πιμήκυνσης (μπαλαντέζα)	Ελέγξτ τις τιμές της γκατάστασης. ντικαταστήστ το καλώδιο (μπαλαντέζα)

ΔΙΑΘΕΣΗ ΤΗΣ ΣΥΣΚΕΥΗΣ ΣΤΑ ΑΠΟΡΡΙΜΜΑΤΑ

Από τη στιγμή κατά την οποία δν μπορεί πλέον να χρησιμοποιήστ τη συσκευή, να λάβτ τα ακόλουθα μέτρα:

- Βγάλτ το φιν από τη πρίζα και η μηχανη να γίνι ακατάλληλη προς λειτουργία.
- Να την αποθηκεύστ σ χώρο μακριά από παιδιά.
- Να μη χρησιμοποιηθούν τμήματα της συσκευής ως ανταλλακτικά.
- Αποσυνομολογήστ τη συσκευή και ακολουθήστ τις νόμιμες διατάξεις για την διάθη ή αποκομιδή των μμονωμένων τμημάτων.

ISC GmbH
Eschenstraße 6
D-94405 Landau/Isar

Konformitätserklärung



- D** erklärt folgende Konformität gemäß EU-Richtlinie und Normen für Artikel
- GB** declares conformity with the EU Directive and standards marked below for the article
- F** déclare la conformité suivante selon la directive CE et les normes concernant l'article
- NL** verklaart de volgende conformiteit in overeenstemming met de EU-richtlijn en normen voor het artikel
- E** declara la siguiente conformidad a tenor de la directiva y normas de la UE para el artículo
- P** declara a seguinte conformidade de acordo com a directiva CE e normas para o artigo
- S** förklarar följande överensstämmelse enl. EU-direktiv och standarder för artikeln
- FIN** ilmoittaa seuraavaa Euroopan unionin direktiivien ja normien mukaista yhdenmukaisuutta tuotteelle
- DK** erklærer herved følgende samsvar med EU-direktiv og standarder for artikkel
- RUS** заявляет о соответствии товара следующим директивам и нормам ЕС
- HR** izjavljuje sljedeću uskladenost s odredbama i normama EU za artikl.
- RO** declară următoarea conformitate cu linia directoare CE și normele valabile pentru articolul.
- TR** ürün ile ilgili olarak AB Yönetmeliği ve Normları gereğince aşağıdaki uygunluk açıklama masını sunar.
- GR** δηλώνει την ακόλουθη συμμόρφωση σύμφωνα με την Οδηγία ΕΕ και τα πρότυπα για το προϊόν
- I** dichiara la seguente conformità secondo la direttiva UE e le norme per l'articolo
- SK** atestujem, že výrobok je v súlade s normami, ktoré sa vzťahujú na tento výrobok
- CZ** prohlašuje následující shodu podle směrnice EU a norem pro výrobek.
- H** a következő konformitást jelenti ki a terméknek vonatkozó EU-irányvonalak és normák szerint
- SD** pojasňuje sledečo skladnost po smernici EU in normah za artikel.
- PL** deklaruje zgodność wymienionego poniżej artykułu z następującymi normami na podstawie dyrektywy WE.
- SK** vydáva nasledujúce prehlásenie o zhode podľa smernice EÚ a noriem pre výrobok.
- BG** декларира следното съответствие съгласно директивите и нормите на ЕС за продукта.

Hochdruckreiniger BHR 130

- 98/37/EG 87/404/EWG
- 73/23/EWG_93/68/EEC R&TTED 1999/5/EG
- 97/23/EG 2000/14/EG: L_{WM} = 85,3 dB; L_{WA} = 88 dB
- 89/336/EWG_93/68/EEC 95/54/EG:
- 90/396/EWG 97/68/EG:
- 89/686/EWG

EN 60335-1; EN 60335-2-79; EN 55014-1; EN 55014-2; EN 61000-3-2;
EN 61000-3-3; KBV V

Landau/Isar, den 21.01.2005

Brunhölzl

Brunhölzl
Leiter Produkt-Management

Katz

Katz
Produkt-Management

Art.-Nr.: 41.404.32 I.-Nr.: 01025 Archivierung: 4140432-05-4155050-E
Subject to change without notice

Ersatzteilliste BHR 130

Art.-Nr.: 41.404.32 I.-Nr.:01025

Pos.	Beschreibung	Ersatzteilnr.
4	Hochdruckschlauch 6m	41.404.32.01.001
5	Pistolengriff	41.404.32.01.002
7	Lanze Punkt / Breitstrahl	41.404.32.01.003
10	Rotierende Waschbürste	41.404.32.01.005

GARANTIEURKUNDE

Auf das in der Anleitung bezeichnete Gerät geben wir 2 Jahre Garantie, für den Fall, dass unser Produkt mangelhaft sein sollte. Die 2-Jahres-Frist beginnt mit dem Gefahrenübergang oder der Übernahme des Gerätes durch den Kunden. Voraussetzung für die Geltendmachung der Garantie ist eine ordnungsgemäße Wartung entsprechend der Bedienungsanleitung sowie die bestimmungsgemäße Benutzung unseres Gerätes.

Selbstverständlich bleiben Ihnen die gesetzlichen Gewährleistungsrechte innerhalb dieser 2 Jahre erhalten. Die Garantie gilt für den Bereich der Bundesrepublik Deutschland oder der jeweiligen Länder des regionalen Hauptvertriebspartners als Ergänzung der lokal gültigen gesetzlichen Vorschriften. Bitte beachten Sie Ihren Ansprechpartner des regional zuständigen Kundendienstes oder die unten aufgeführte Serviceadresse.

ISC GmbH · International Service Center
Eschenstraße 6 · D-94405 Landau/Isar (Germany)
Info-Tel. 0180-5 120 509 • Telefax 0180-5 835 830
Service- und Infoserver: <http://www.isc-gmbh.info>

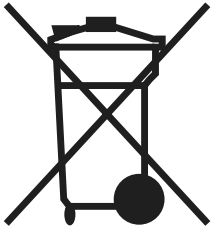
Ⓢ Εγγύηση

Για τη συσκευή που αναφέρεται στην Οδηγία χρήσης παρέχουμε εγγύηση 2 ετών για την περίπτωση κατά την οποία το προϊόν μας αποδείχθηκε ελαττωματικό. Η προθεσμία των 2 ετών αρχίζει με την μεταβίβαση των κινδύνων ή την παραλαβή της συσκευής από τον πελάτη. Προϋπόθεση για την αξίωση της εγγύησης είναι η σωστή συντήρηση σύμφωνα με την Οδηγία χρήσης καθώς και η χρήση της συσκευής μας ανάλογα με τον σκοπό για τον οποίο προορίζεται.

Φυσικά διατηρείτε όλα τα δικαιώματα της νόμιμης εγγύησης στα πλαίσια αυτών των 2 ετών.

Η εγγύηση ισχύει εντός της Ομοσπονδιακής Δημοκρατίας της Γερμανίας ή εντός της χώρας του εκάστοτε τοπικού εκπροσώπου πωλητήρας ως συμπλήρωμα των τοπικών διατάξεων. Παρακαλούμε να προσέξετε τον αρμόδιο του τοπικού τμήματος εξυπηρέτησης πελατών ή την κατωτέρω

Ⓢ Ο κατασκευαστής διατηρεί το δικαίωμα τεχνικών αλλαγών



Ⓜ Μόνο για χώρες της ΕΕ

Μη πετάτε ηλεκτρικές συσκευές στα οικιακά απορρίμματα.

Σύμφωνα με την Οδηγία 2002/96/ΕΚ για μεταχειρισμένες ηλεκτρικές και ηλεκτρονικές συσκευές και για την μετατροπή σε Εθνικό Δίκαιο πρέπει να συγκεντρώνονται χωριστά τα ηλεκτρικά εργαλεία και να ανακυκλώνονται.

Εναλλακτική λύση ανακύκλωσης αντί επιστροφής

Ο ιδιοκτήτης της ηλεκτρικής συσκευής υποχρεούται εναλλακτικά, αντί να επιστρέψει τη συσκευή, να συμβάλει στην σωστή διάθεση σε περίπτωση που δεν χρειάζεται πλέον τη συσκευή. Η μεταχειρισμένη συσκευή μπορεί να παραχωρηθεί σε Υπηρεσία απόσυρσης η οποία θα εκτελέσει την διάθεση του προϊόντος σύμφωνα με τις εθνικές προδιαγραφές ανακύκλωσης και απορριμμάτων. Δεν συμπεριλαμβάνονται τα εξαρτήματα ή βοηθητικά εξαρτήματα των μεταχειρισμένων συσκευών χωρίς ηλεκτρικά τμήματα.



Η ανατύπωση ή άλλη αναπαραγωγή τεκμηρίωσης και συνοδευτικών φυλλαδίων των προϊόντων της εταιρείας, ακόμη και σε αποσπάσματα, επιτρέπεται μόνο μετά από ρητή έγκριση της εταιρείας ISC GmbH.