

Einhell®

- ⓓ **Bedienungsanleitung
Autokompressor**
- Ⓡⓤⓢ **Руководство по эксплуатации
Автомобильный компрессор**
- ⓖⓚ **Οδηγία χρήσης
Συμπιεστής αυτοκινήτου**
- Ⓣⓚ **Kullanma Talimatı
MİNİ KOMPRESÖR**
- Ⓡⓚ **Інструкція з експлуатації
АВТОМΟΒΙΛЬНІЙ КОМПРЕСОР**

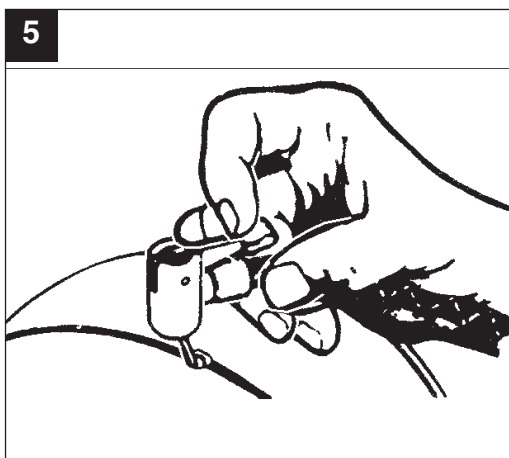
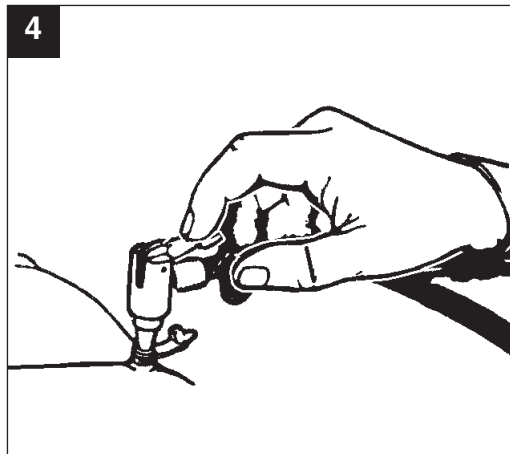
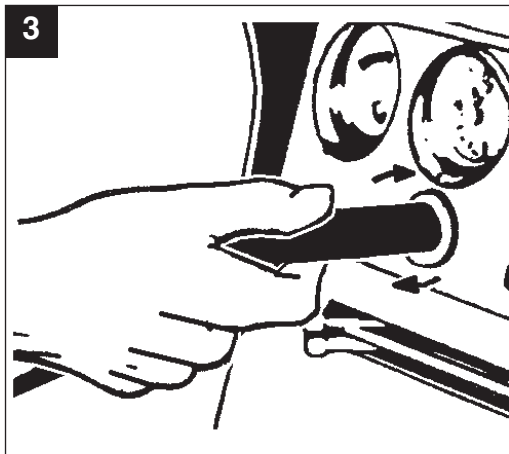
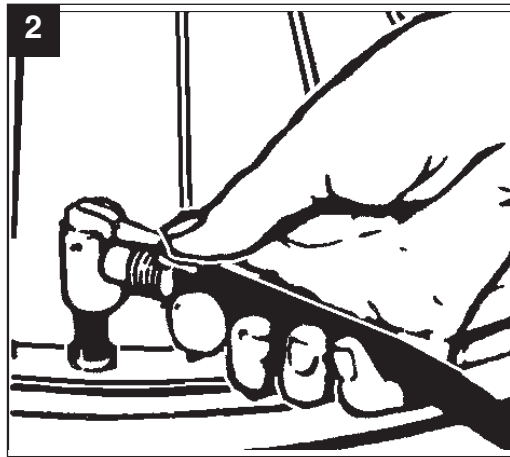
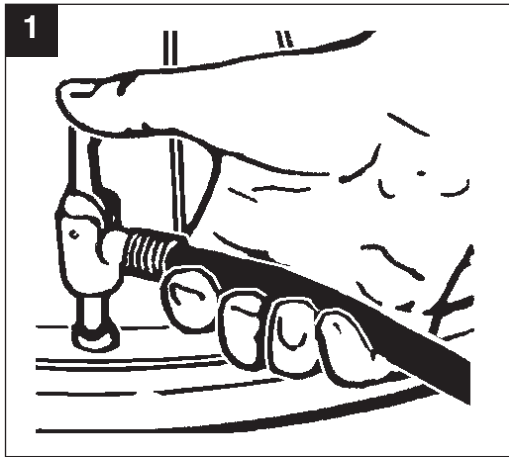
5

CE

Art.-Nr.: 20.721.10

I.-Nr.: 01027

BT-AC **12 V**



⚠ Achtung!

Beim Benutzen von Geräten müssen einige Sicherheitsvorkehrungen eingehalten werden, um Verletzungen und Schäden zu verhindern. Lesen Sie diese Bedienungsanleitung / Sicherheitshinweise deshalb sorgfältig durch. Bewahren Sie diese gut auf, damit Ihnen die Informationen jederzeit zur Verfügung stehen. Falls Sie das Gerät an andere Personen übergeben sollten, händigen Sie diese Bedienungsanleitung / Sicherheitshinweise bitte mit aus. Wir übernehmen keine Haftung für Unfälle oder Schäden, die durch Nichtbeachten dieser Anleitung und den Sicherheitshinweisen entstehen.

**1. Wichtige Hinweise!**

- Reinigen Sie Ihre Kleidung nicht mit der Druckluft
- Blasen Sie keine Mitarbeiter mit der Druckluft an.
- Halten Sie sämtliche Lüftungsschlitze frei von Verunreinigungen.
- Achten Sie darauf, daß der Kompressor keinen Staub oder ähnliche Verunreinigungen ansaugt.
- Schützen Sie den Kompressor vor Regen, Spritzwasser und feuchter Umgebung.
- Stellen Sie den Kompressor nicht auf geheizten Untergrund.
- Zweckentfremden Sie das Kabel nicht!
Tragen Sie den Kompressor nicht am Kabel, und benützen Sie das Kabel nicht um den Stecker aus der Zigarettenanzünderbuchse zu ziehen. Schützen Sie das Kabel vor Hitze, Öl und scharfen Kanten.
- Kontrollieren Sie Ihr Gerät auf Beschädigungen. Defekte oder beschädigte Teile sollen sachgemäß durch eine Kundendienstwerkstatt repariert oder ausgewechselt werden, soweit nichts anderes in der Bedienungsanleitung angegeben ist.
- Nur an der Nennspannung 12 Volt (Gleichspannung) betreiben. Höhere Spannungswerte zerstören den Kompressor.
- Auf zuverlässigen Kontakt zwischen Steckvorrichtung und Stecker achten. **Schlechte Kontakte führen zu Überhitzung und Brandgefahr.**
- **Der Kompressor ist nicht für Dauerbetrieb geeignet.**
- Nach 10 Minuten Kompressorlaufzeit ist eine Abkühlphase von 30 Minuten notwendig.

2. Technische Daten

Anschluss:	12V über Zigarettenanzünderstecker oder Einhell Energiestationen
Pumpenleistung:	max. 17 bar (250 PSI)
Länge des Anschlußkabels:	ca. 2,9 m
Luftschlauchlänge:	ca. 0,45 m
Kontroll-Manometer:	0 - 18 bar
Einschaltdauer	max. 10 min

3. Bestimmungsgemäße Verwendung

Das Gerät eignet sich zum Befüllen von Auto-, Motorrad- und Fahrradreifen, Bällen und kleinen Luftmatratzen.

Das Gerät darf nur nach seiner Bestimmung verwendet werden. Jede weitere darüber hinausgehende Verwendung ist nicht bestimmungsgemäß. Für daraus hervorgerufene Schäden oder Verletzungen aller Art haftet der Benutzer/Bediener und nicht der Hersteller.

Bitte beachten Sie, dass unsere Geräte bestimmungsgemäß nicht für den gewerblichen, handwerklichen oder industriellen Einsatz konstruiert wurden. Wir übernehmen keine Gewährleistung, wenn das Gerät in Gewerbe-, Handwerks- oder Industriebetrieben sowie bei gleichzusetzenden Tätigkeiten eingesetzt wird.

Reparaturen und Service nur von autorisierten Fachwerkstätten ausführen lassen.

4. Vor Inbetriebnahme

Entsprechend dem Ventil des aufzublasenden Gerätes können Sie das Schnellverschlussventil direkt oder in Verbindung mit einem der Zusatzadapter verwenden.

Die Zusatzadapter müssen wie folgt angeschlossen werden:

1. Der Spannbügel des Schnellverschlussventils muß senkrecht nach oben gerichtet sein.
2. Stecken Sie nun den entsprechenden Adapter in das Schnellverschlussventil
3. Drücken Sie den Spannbügel nach unten damit der Adapter im Schnellverschlussventil fixiert

D

wird (Bild 4/5).

Falls Sie das Schnellverschlussventil ohne jeglichen Adapter verwenden wollen, stecken Sie dieses mit geöffneten Spannbügel über das Ventil (siehe Bild 1).

Anschließend drücken Sie den Spannbügel nach unten, um das Schnellverschlussventil zu fixieren (Siehe Bild 2).

5. Inbetriebnahme:

1. Schließen Sie den Kompressor wie oben beschrieben an.
2. Stecken Sie den Zigarettenanzünderstecker in eine dafür vorgesehene 12 Volt Zigarettenanzünderbuchse (z. B. im Auto, Campingwagen, LKW usw. / Bild 3).
3. Den jeweiligen Druck können Sie am Kontroll-Manometer ablesen.
4. Um den Kompressor auszuschalten müssen Sie den Zigarettenanzünderstecker aus der Buchse ziehen

6. Luftdruckprüfung

Hierbei muß der Kompressor nicht angeschlossen werden.

Schließen Sie das Schnellverschlußventil entsprechend Abschnitt "Vor Inbetriebnahme" an das zu überprüfende Teil.

Am Kontroll-Manometer kann der Luftdruck abgelesen werden.

Bei Teilen, wie z. B. Autoreifen bei denen der falsche Druck lebensgefährlich sein kann, sollte der Druck mit einem kalibrierten Manometer abgelesen werden.

Um mit Ihrem Autokompressor ortsunabhängig zu sein, d.h. nicht gebunden an Auto, Campingwagen, LKW usw., besteht die Möglichkeit den Kompressor in Verbindung mit den Einhell Energiestationen zu verwenden.

7. Reinigung, Wartung und Ersatzteilbestellung

Ziehen Sie vor allen Reinigungsarbeiten den Netzstecker.

7.1 Reinigung

- Halten Sie Schutzvorrichtungen, Luftschlitze und Motorenhäuser so staub- und schmutzfrei wie

möglich. Reiben Sie das Gerät mit einem sauberen Tuch ab oder blasen Sie es mit Druckluft bei niedrigem Druck aus.

- Wir empfehlen, dass Sie das Gerät direkt nach jeder Benutzung reinigen.
- Reinigen Sie das Gerät regelmäßig mit einem feuchten Tuch und etwas Schmierseife. Verwenden Sie keine Reinigungs- oder Lösungsmittel; diese könnten die Kunststoffteile des Gerätes angreifen. Achten Sie darauf, dass kein Wasser in das Geräteinnere gelangen kann.

7.2 Wartung

- Im Geräteinneren befinden sich keine weiteren zu wartenden Teile.

7.3 Ersatzteilbestellung:

Bei der Ersatzteilbestellung sollten folgende Angaben gemacht werden;

- Typ des Gerätes
 - Artikelnummer des Gerätes
 - Ident-Nummer des Gerätes
 - Ersatzteilnummer des erforderlichen Ersatzteils
- Aktuelle Preise und Infos finden Sie unter www.isc-gmbh.info

8. Entsorgung und Wiederverwertung

Das Gerät befindet sich in einer Verpackung um Transportschäden zu verhindern. Diese Verpackung ist Rohstoff und ist somit wieder verwendbar oder kann dem Rohstoffkreislauf zurückgeführt werden. Das Gerät und dessen Zubehör bestehen aus verschiedenen Materialien, wie z.B. Metall und Kunststoffe. Führen Sie defekte Bauteile der Sondermüllentsorgung zu. Fragen Sie im Fachgeschäft oder in der Gemeindeverwaltung nach!

⚠ Внимание!

При использовании устройств необходимо предпринять некоторые меры безопасности, для того чтобы предупредить травмы и возникновение ущерба. Прочтите внимательно полностью настоящее руководство по эксплуатации / указания по технике безопасности. Храните это руководство по эксплуатации в надежном месте, для того чтобы Вы могли воспользоваться информацией в любое время. В том случае, если Вы передаете устройство другим лицам, то необходимо передать это руководство по эксплуатации / указания по технике безопасности вместе с ним. Мы не несем ответственности за травмы и ущерб, которые возникли в результате несоблюдения указаний этого руководства по эксплуатации и техники безопасности.

**1. Важные указания!**

- Не очищайте Вашу одежду сжатым воздухом
- Не направляйте струю сжатого воздуха на людей.
- Следите за тем, чтобы все вентиляционные отверстия были свободными от загрязнений.
- Внимательно следите за тем, чтобы компрессор не засосал пыль или подобные загрязнения.
- Защищайте компрессор от дождя, брызг воды и влажной среды.
- Не ставьте компрессор на обогреваемую поверхность.
- Не используйте кабель для целей, для которых он не предназначен. Не переносите компрессор за кабель и не используйте кабель для того, чтобы вынуть штекер из гнезда прикуривателя. Защищайте кабель от влияния жары, масла и острых кромок.
- Контролируйте Ваше устройство на повреждения. Неисправные и поврежденные детали должны быть надлежащим образом отремонтированы или заменены в сервисной мастерской в том случае, если в руководстве по эксплуатации нет других указаний.
- Подключайте устройство только к источнику с номинальным напряжением 12 вольт (постоянное напряжение). Более высокие напряжения вызовут повреждения

компрессора.

- Внимательно следите за надежностью контакта между штекерным разъемом и штекером. **Плохой контакт приводит к перегреву и появлению опасности пожара.**
- **Компрессор не предназначен для продолжительного режима работы.**
- После 10 минут работы компрессора необходим период охлаждения длительностью 30 минут.

2. Технические данные

Подключение: 12 в через гнездо прикуривателя или энергетический узел Einhell

Мощность насоса: максим. 17 бар (250 пси)

Длина кабеля питания: примерно 2,9 м

Длина воздушного рукава: примерно 0,45 м

Контрольный манометр: 0 - 18 бар

Продолжительность фазы включения:

максим. 10 мин

3. Использование в соответствии с предназначением

Устройство может быть использовано для накачивания шин автомобиля, мотоцикла и велосипеда, а также мячей и небольших надувных матрасов.

Устройство можно использовать только в соответствии с его предназначением. Любое другое, выходящее за эти рамки использование, считается не соответствующим предписанию. За возникшие в результате этого ущерб или травмы любого рода несет ответственность пользователь или работающий с инструментом, а не изготовитель.

Необходимо учесть, что наши устройства согласно предписанию не рассчитаны для использования в промышленной, ремесленной или индустриальной области. Мы не предоставляем гарантий, если устройство будет использоваться в промышленной, ремесленной или индустриальной, а также подобной деятельности.

RUS

4. Перед вводом в эксплуатацию

В зависимости от клапана надуваемого предмета можно подсоединить быстродействующий вентиль непосредственно или через дополнительный переходник.

Дополнительные переходники нужно подключать следующим образом:

1. Зажимная дужка быстродействующего вентиля должна быть направлена вертикально вверх.
2. Затем вставьте соответствующий переходник в быстродействующий вентиль.
3. Нажмите зажимную дужку вниз для того, чтобы зафиксировать переходник в быстродействующем вентиле (рисунки 4/5).

В том случае если быстродействующий вентиль используется без переходников, то надставьте его с открытой зажимной дужкой на клапан (смотрите рисунок 1).

Затем надавите на зажимную дужку вниз для того, чтобы зафиксировать быстродействующий вентиль (смотрите рисунок 2).

5. Перед использованием:

1. Подключите компрессор как описано выше.
2. Вставьте штекер прикуривателя в предназначенное для этого гнездо прикуривателя 12 в (например, в легковом автомобиле, в жилом прицепе, в грузовом автомобиле и т.д. / рисунок 3).
3. Достигнутое значение давления можно считать на контрольном манометре.
4. Для того, чтобы выключить компрессор необходимо вынуть штекер из гнезда прикуривателя.

6. Контроль давления воздуха

Для этого нет необходимости включать компрессор.

Подсоедините быстродействующий вентиль как это описано в разделе "Перед использованием" к контролируемому предмету.

На контрольном манометре можно считать показание давления воздуха.

В тех случаях, когда неправильное давление может стать опасным для жизни, например в автомобильной шине, необходимо измерять

давление при помощи калиброванного манометра.

Для того, чтобы использование Вашего автомобильного компрессора не зависело от Вашего местонахождения, то есть не было привязано к легковому автомобилю, к жилому прицепу, к грузовому автомобилю и т.д., существует возможность использования компрессора в сочетании с энергетическим узлом Einhell.

7. Очистка, технический уход и заказ запасных деталей

Перед всеми работами по очистке вынуть штекер из розетки.

7.1 Очистка

- Очищайте защитные устройства, вентиляционные отверстия и корпус двигателя как можно лучше от пыли и грязи. Протрите фрезу чистой ветошью или продуйте сжатым воздухом с низким давлением.
- Мы рекомендуем очищать фрезу после каждого использования.
- Очищайте устройство регулярно влажной тряпкой с небольшим количеством жидкого мыла. Не используйте моющие средства или растворите; они могут разъесть пластмассовые части устройства. Следите за тем, чтобы вода не попала вовнутрь устройства.

7.2 Технический уход

- В устройстве кроме этого нет деталей, которые нуждаются в техническом уходе.

7.3 Заказ запасных деталей:

При заказе запасных частей необходимо привести следующие данные:

- Модификация устройства
- Номер артикула устройства
- Идентификационный номер устройства
- Номер запасной части требуемой для замена детали

Актуальные цены и информация находятся на сайте www.isc-gmbh.info

8. Утилизация и вторичная переработка

Устройство находится в упаковке для того, чтобы избежать его повреждений при транспортировке. Эта упаковка является сырьем и поэтому может быть использована повторно или направлена во вторичную переработку сырья.

Устройство и его принадлежности состоят из различных материалов, таких как например металл и пластмасс. Утилизируйте дефектные детали в местах сбора особых отходов.

Информацию об этом Вы можете получить в специализированном магазине или в местных органах правления!

GR**⚠ Προσοχή!**

Κατά τη χρήση των συσκευών πρέπει να τηρούνται μερικές υποδείξεις ασφαλείας προς αποφυγή τραυματισμών ή ζημιών. Για το λόγο αυτό διαβάστε προσεκτικά την Οδηγία χρήσης / τις Υποδείξεις ασφαλείας. Φυλάξτε τις καλά για να τις έχετε ανά πάσα στιγμή στη διάθεσή σας. Εάν παραδώσετε τη συσκευή σε άλλα άτομα, δώστε μαζί και αυτές τις Υποδείξεις ασφαλείας. Δεν αναλαμβάνουμε καμία ευθύνη για ατυχήματα ή ζημιές που οφείλονται σε μη ακολουθήση αυτής της Οδηγίας και των Υποδείξεων ασφαλείας.

**1. Σημαντικές υποδείξεις !**

- Μη καθαρίζετε τα ρούχα σας με πεπιεσμένο αέρα.
- Μη φυσάτε συνεργάτες σας με πεπιεσμένο αέρα.
- Όλες οι σχισμές εξαερισμού να είναι πάντα ελεύθερες.
- Να προσέχετε να μην απορροφά ο συμπιεστής σκόνη και ακαθαρσίες.
- Να προστατεύετε τον συμπιεστή από βροχή, πιτσιλίες νερού και υγρό περιβάλλον.
- Μη τοποθετείτε τον συπυεστή σε θερμομασμένη επιφάνεια.
- Μη χρησιμοποιείτε το καλώδιο για άλλο σκοπό. Μη σηκώνετε τον συμπιεστή από το καλώδιο και μη χρησιμοποιείτε το καλώδιο για να τραβάτε το φως από τον αναπτήρα. Να προστατεύετε το καλώδιο από ζέστη, λάδι και αιχμηρές γωνίες.
- Να ελέγχετε τη συσκευή σας ως προς ενδεχόμενες βλάβες. Ελαττωματικά τεμάχια ή τεμάχια με βλάβες να επισκευάζονται σωστά ή να αντικαθίστανται από συνεργείο για σέρβις πελατών, εφ' όσον δεν αναφέρεται κάτι διαφορετικό στην οδηγία χρήσης.
- Να λειτουργεί μόνο σε ονομαστική τάση 12 Volt. Υψηλότερες τιμές τάσης καταστρέφουν τον συμπιεστή.
- Πρέπει να υπάρχει καλή επαφή μεταξύ φως και πρίζας. **Κακή επαφή προκαλεί υπερθέρμανση και κίνδυνο πυρκαγιάς.**
- **Ο συμπιεστής δεν είναι κατάλληλος για συνεχή λειτουργία.**
- Μετά απο 10 λεπτά λειτουργίας του συμπιεστή πρέπει να ακολουθήσει φάση "ύψης του 30 λεπτών.

2. Τεχνικά στοιχεία

Σύνδεση:	12 V μέσω του αναπτήρα ή σταθμών παροχής ενεργείας της Einhell
Απόδοση αντλίας	max. 17 bar (250 PSI)
Μήκος καλωδίου	περ. 2,9 m
Μήκος αεροσωλήνα	περ. 0,45m
Μανόμετρο ελέγχου	0 - 18 bar
Διάρκεια μίας συνεχούς λειτουργίας	max. 10 min

3. Σωστή χρήση σύμφωνα με τον προορισμό

Η συσκευή προορίζεται για φούσκωμα ελαστικών για αυτοκίνητα, μοτοσυκλέτες, ποδήλατα, μπάλλες και μικρά στρώματα.

Η μηχανή επιτρέπεται να χρησιμοποιηθεί μόνο για τον σκοπό για τον οποίο προορίζεται. Κάθε πέραν τούτου χρήση δεν ανταποκρίνεται στο σκοπό για τον οποίο προορίζεται. Για βλάβες που οφείλονται σε παρόμοια χρήση ή για τραυματισμούς παντός είδους ευθύνεται ο χρήστης/χειριστής και όχι ο κατασκευαστής.

Παρακαλούμε να προσέξετε πως οι συσκευές μας δεν προορίζονται και δεν έχουν κατασκευαστεί για επαγγελματική, βιοτεχνική ή βιομηχανική χρήση. Δεν αναλαμβάνουμε εγγύηση σε περίπτωση κατά την οποία η συσκευή χρησιμοποιήθηκε σε συνεργεία, βιοτεχνίες ή στη βιομηχανία ή σε εργασίες παρόμοιες με αυτές.

4. Πριν τη λειτουργία

Ανάλογα με τη βαλβίδα της φουσκωνόμενης συσκευής μπορείτε να χρησιμοποιήσετε άμεσα την ταχεία βαλβίδα ή σε συνδυασμό με πρόσθετο αντάπτερ.

Τα πρόσθετα αντάπτερ πρέπει να συνδεθούν ως εξής:

1. Ο βραχίονας τάσης της ταχείας βαλβίδας πρέπει να είναι κάθετη προς τα επάνω.
2. Εφαρμόστε το σχετικό αντάπτερ στην ταχεία βαλβίδα.
3. Πιέστε το βραχίονα σύσφιξης προς τα κάτω για να στερεωθεί το αντάπτερ στην ταχεία βαλβίδα.

Εάν θέλετε να χρησιμοποιήσετε την ταχεία βαλβίδα χωρίς κανένα αντάπτερ, εφαρμόστε την με ανοικτό βραχίονα σύσφιξης πάνω από την βαλβίδα (εικ. 1). Πιέστε έπειτα τον βραχίονα σύσφιξης προς τα κάτω για να στερεωθεί η ταχεία βαλβίδα (εικ.2).

υγρό πανί και λίγο μαλακό σαπούνι. Μη χρησιμοποιείτε καθαριστικά ή διαλύτες, διότι έτσι δεν αποκλείεται η διάβρωση της συσκευής. Να προσέχετε να μην εισέλθει νερό στο εσωτερικό της συσκευής.

5. Λειτουργία:

1. Συνδέστε τον συμπιεστή όπως περιγράφηκε πιο πάνω.
2. Βάλτε τον αναπτήρα στη θέση ανάφλεξης του (π.χ. αυτοκίνητο, αυτοκίνητο κάμπινγκ, φορητό κλπ. / εικ. 3).
3. Στο μανόμετρο ελέγχου βλέπετε την εκάστοτε πίεση.
4. Για να τον σβήσετε πρέπει να βγάλετε τον αναπτήρα.

6. Ελεγχος πίεσης αέρα

Δεν χρειάζεται να συνδεθεί ο συμπιεστής.

Συνδέστε την ταχεία βαλβίδα σύμφωνα με την παράγραφο «πριν την λειτουργία» στο εξάρτημα που πρέπει να ελεγχθεί.

Στο μανόμετρο ελέγχου βλέπετε την πίεση.

Σε εξαρτήματα όπως ελαστικά αυτοκινήτου, όπου είναι ιδιαίτερα επικίνδυνη η λάθος πίεση, να ελέγχεται η πίεση με ρυθμισμένο μανόμετρο.

Για να είστε με τον συμπιεστή σας ανεξάρτητοι από τον τόπο που θέλετε να τον χρησιμοποιήσετε, δηλ. ανεξάρτητοι από αυτοκίνητο, αυτοκίνητο κάμπινγκ, φορητό κλπ., υπάρχει η δυνατότητα να χρησιμοποιήσετε τον συμπιεστή σε συνδυασμό με σταθμούς ενεργείας της Einhell.

7. Καθαρισμός, συντήρησης, παραγγελία ανταλλακτικών

Πριν από όλες τις εργασίες καθαρισμού να βγάξετε το φιν από τη ρίζα.

7.1 Καθαρισμός

- Να τηρείτε τα συστήματα ασφαλείας, τις σχισμές αερισμού και το περίβλημα του κινητήρα όσο πιο καθαρά από σκόνη γίνεται. Σκουπίστε τη συσκευή με καθαρό πανί ή φυσήξτε τη με πεπιεσμένο αέρα σε χαμηλή πίεση.
- Σας συνιστούμε να καθαρίζετε τη συσκευή μετά από κάθε χρήση.
- Να καθαρίζετε τη συσκευή μτακτικά με ένα

7.2 Συντήρηση

- Στο εσωτερικό της συσκευής δεν βρίσκονται άλλα εξαρτήματα για τα οποία απαιτείται συντήρηση.

7.3 Παραγγελία ανταλλακτικών

Όταν παραγγέλλετε ανταλλακτικά να μη ξεχάσετε να αναφέρετε τα εξής στοιχεία:

- Τύπος συσκευής
- Αριθμός είδους της συσκευής
- Χαρακτηριστικός αριθμός (Ident Nr.) της συσκευής
- Αριθμός του ανταλλακτικού

Για ισχύουσες τιμές και πληροφορίες
www.isc-gmbh.info

8. Διάθεση στα απορρίμματα και ανακύκλωση

Προς αποφυγή ζημιών κατά τη μεταφορά η συσκευή βρίσκεται σε μία συσκευασία. Η συσκευασία αυτή είναι πρώτη ύλη, μπορεί δηλαδή να επαναμεταχειριστεί ή να ανακυκλωθεί.

Ο συμπιεστής και τα εξαρτήματά του αποτελούνται από διαφορετικά υλικά, όπως π.χ. από μέταλλα και πλαστικά. Παρακαλούμε να διαθέτετε τα ελαττωματικά εξαρτήματα στα ειδικά και προβληματικά απορρίμματα. Εάν έχετε απορίες, ρωτήστε στο ειδικό σας κατάστημα ή στη διοίκηση του Δήμου σας.

TR**⚠ Dikkat!**

Aletlerin kullanılmasında yaralanmaları ve hasarları önlemek için bazı iş güvenliği kurallarına riayet edilecektir. Bu nedenle bu Kullanma Talimatını dikkatlice okuyunuz. Bu bilgilerin her zaman elinizin altında olması için Kullanma Talimatını iyi bir yerde saklayın. Aletleri başka kimselere vereceğinizde bu Kullanma Talimatını da alet ile birlikte verin. Kullanma Talimatı ve güvenlik uyarılarına riayet edilmemesinden kaynaklanan iş kazaları veya hasarlardan firmamız sorumlu değildir.

**1. Önemli uyarılar!**

- Giysilerinizi basınçlı hava ile temizlemeyiniz
- İş arkadaşlarınıza basınçlı hava tutmayın.
- Aletin bütün havalandırma deliklerinin açık ve tıkalı olmamasına dikkat edin.
- Kompresörün toz veya benzer yabancı madde emmemesine dikkat edin.
- Kompresörü yağmurdan, su ve rutubetli ortamlardan koruyun.
- Kompresörü kızgın zemin üzerine koymayın.
- Kabloyu başka amaçlarda kullanmayınız! Kompresörü kablodan tutarak taşımayın ve fişi sigara çakmağı prizinden çıkarırken kablodan tutarak asılmayın. Kabloyu sıcaktan, yağdan ve keskin kenarlardan koruyun.
- Kompresörün hasarlı olup olmadığını kontrol edin. Arızalı ve hasarlı parçalar yönetmeliklere uygun olarak, kullanma talimatında başka şekilde açıklanmadığı takdirde müşteri hizmetleri servisi tarafından tamir edilmeli veya değiştirilmelidir.
- Kompresörü sadece 12 Volt (doğru gerilim) anma gerilim şebekesine bağlayarak çalıştırın. Daha yüksek gerilim değerinde çalıştırılması halinde kompresör tahrip olacaktır.
- Aletin fişinin prize iyi derecede temas etmesini sağlayın. **Fişin kötü şekilde temas etmesi aşırı ısınma ve yangın tehlikesi oluşturur.**
- **Kompresör sürekli işletme için uygun değildir.**
- Kompresörün 10 dakika çalıştıktan sonra 30 dakika soğutulması gerekir.

2. Teknik özellikler

Bağlantı:	12V sigara çakmağı prize veya Einhell Güç ünitesine bağlanacaktır
Pompa kapasitesi:	max. 17 bar (250 PSI)
Bağlantı kablosu uzunluğu:	yakl. 2,9 m
Hava hortumu uzunluğu:	yakl. 0,45 m
Kontrol manometresi:	0 - 18 bar
Çalıştırma süresi	max. 10 dakika

3. Kullanım amacına uygun kullanım

Kompresör otomobil, motorsiklet ve bisiklet lastiklerini, top ve küçük şişme yatakları şişirmeye yarar.

Makine yalnızca kullanım amacına göre kullanılacaktır. Kullanım amacının dışındaki tüm kullanımlar makinenin kullanılması için uygun değildir. Bu tür kullanım amacı dışındaki kullanımlardan kaynaklanan hasar ve yaralanmalarda, yalnızca kullanıcı/işletici sorumlu olup üretici firma sorumlu tutulamaz.

Lütfen cihazlarımızın ticari, zanaatkarlar veya endüstriyel kullanım için uygun olmadığını ve bu kullanımlar için tasarlanmadığını dikkate alın. Aletin ticari, zanaatkarlar veya endüstriyel veya benzer kullanımlarda kullanılmasından kaynaklanan hasarlar garanti kapsamına dahil değildir.

4. Çalıştırmadan önce

Şişirilecek cismin subap tipine göre direkt olarak hızlı kilitlemeli subabı veya ilave adaptörü kullanabilirsiniz.

İlave adaptör aşağıda açıklandığı şekilde bağlanacaktır:

1. Hızlı kilitlemeli subabın mandalı dikey konumda yukarı doğru bakmalıdır.
2. Sonra uygun adaptörü hızlı kilitlemeli subaba takın
3. Adaptörün hızlı kilitlemeli subap içinde sabitlenmesi için mandalı aşağıya bastırın (Şekil 4/5).

Hızlı kilitlemeli subabı herhangi bir adaptör takmadan kullanacağınızda mandalı açık durumda olarak şişirilecek cismin subabının üzerine takın (bkz. Şekil 1).

Sonra hızlı kilitlemeli subabı sabitlemek için mandalı aşağıya bastırın (bkz. Şekil 2).

edin.

5. Çalıştırma:

1. Kompresörün elektrik bağlantısını yukarıda açıklandığı şekilde elektrik bağlayın.
2. Sigara çakmağı fişini 12 Volt sigara çakmağı prizine takın (örneğin otomobil, karavan, kamyon vs. içinde bulunan / Şekil 3).
3. Şişirme basıncını kontrol manometresinden takip edebilirsiniz.
4. Kompresörü kapatmak için sigara çakmağı fişini prizden çıkarmanız yeterlidir

7.2 Bakım

- Cihazın içinde bakım gerektiren başka parçalar yoktur.

7.3 Yedek parça siparişi:

Yedek parça siparişinde aşağıda açıklanan bilgiler verilmelidir:

- Cihaz tipi
- Cihazın ürün numarası
- Cihazın kod numarası
- Gerekli yedek parçanın yedek parça numarası

Aktüel fiyatlar ve bilgiler için internet sitemiz: www.isc-gmbh.info

6. Hava basıncının kontrolü

Bu işlem için kompresörün elektrik şebekesine bağlanması gerekmez.

Hızlı kilitlemeli subabı, "Çalıştırmadan önce" bölümünde açıklandığı gibi havası kontrol edilecek parça veya cisme takın.

Mevcut hava basıncı kontrol manometresinde okunabilir.

Yanlış hava basıncı hayati tehlike arz edebilen otomobil lastikleri gibi parçalarda sözkonusu hava basıncı, kalibrasyonu yapılmış manometre ile kontrol edilmelidir.

Oto kompresörünüzü bağımsız olarak yani otomobil, karavan, kamyon vs. gibi araçlara bağlı kalmadan kullanabilmek için kompresörü Einhell Güç Ünitesi ile çalıştırabilirsiniz.

8. İmha ve Yeniden Değerlendirme

Cihaz, nakliyat hasarlarını önlemek amacıyla ambalaj içerisinde. Söz konusu ambalaj bir hammadde olduğundan yeniden kullanımı mümkündür veya hammadde geri kazanımına sevk edilmelidir. Cihaz ve aksesuarları, örneğin metal ve plastik gibi çeşitli malzemelerden oluşmaktadır. Bozuk parçaları özel atık olarak imha edin. Ürünü satın aldığınız mağazanıza veya belediyenize danışın!

7. Temizleme, Bakım ve Yedek Parça Siparişi

Temizleme çalışmalarına başlamadan önce elektrik kablosunun fişini prizden çekin!

7.1 Temizleme

- Korumacı düzenekleri, hava deliklerini ve motor gövdesini mümkün oldukça toz ve kirden arındırın ve temiz tutun. Cihazı temiz bir bezle silin veya düşük basınçlı hava üfleyerek temizleyin.
- Cihazı her kullanımdan sonra hemen temizlemenizi öneririz.
- Cihazı düzenli aralıklarla nemli bir bez ve az miktarda sıvı sabunla temizleyin. Deterjan veya solvent kullanmayın. Zira bu tür maddeler cihazın plastik parçalarını tahrip edebilir. Cihazın içine su girmemesine dikkat

UKR**⚠ Увага!**

При користуванні приладами слід дотримуватися певних заходів безпеки, щоб запобігти травмуванню і пошкодженню. Тому уважно прочитайте цю інструкцію з експлуатації / вказівки з техніки безпеки. Надійно зберігайте її, щоб викладена в ній інформація була у вас постійно під руками. У випадку, якщо ви повинні передати прилад іншим особам, передайте їм, будь ласка, також і цю інструкцію з експлуатації / ці вказівки з техніки безпеки. Ми не несемо відповідальності за нещасні випадки або пошкодження, які виникли внаслідок недотримання цієї інструкції і вказівок з техніки безпеки.

**1. Важливі вказівки!**

- Не очищайте свій одяг за допомогою стиснутого повітря.
- Не направляйте струменів стиснутого повітря на співробітників.
- Утримуйте всі вентиляційні отвори в чистоті (незасміченими).
- Слідкуйте за тим, щоб компресор не всмоктував пилу чи іншого подібного сміття.
- Обережіть компресор від дощу, струменів води та вологого оточуючого середовища.
- Не встановлюйте компресор на нагріті поверхні.
- Не використовуйте кабель не за призначенням!
Не переносьте компресор за допомогою кабелю та не використовуйте кабель для того, щоб витягати штекер з гнізда для прикурювання сигарет. Обережіть кабель від нагрівання, попадання мастила та від гострих кутів.
- Перевіряйте прилад на наявність пошкоджень. Несправні або пошкоджені деталі слід належним чином ремонтувати в сервісній майстерні або замінювати їх, якщо інструкція з експлуатації не передбачає іншого.
- Працюйте тільки при номінальній напрузі 12 вольт (постійний струм). Більш високі параметри напруги руйнують компресор.
- Звертайте увагу на надійність контакту між штекерним роз'ємом та власне штекером.

Поганий контакт стає причиною перегрівання та виникнення небезпеки пожежі.

- **Компресор не призначений для довготривалої експлуатації.**
- Через кожних 10 хвилин роботи компресора слід робити перерву на 30 хвилин для його охолодження.

2. Технічні параметри

Підключення:	12 В від гнізда для запалювання сигарет або від енергетичних блоків фірми Einhell
Потужність насоса:	макс. 17 бар (250 к.с.)
Довжина під'єднувального кабелю:	прибл. 2,9 м
Довжина повітряного шланга:	прибл. 0,45 м
Контрольний манометр:	0 - 18 бар
Тривалість увімкнення:	макс. 10 хв.

3. Належне застосування

Прилад придатний для надування шин до автомобілів, мотоциклів та велосипедів, а також для надування м'ячів та малих надувних матраців.

Машину слід використовувати тільки згідно з її призначенням. Жодне інше використання машини, що виходить за вказані межі, не відповідає її призначенню. За несправності або травми будь-якого виду, які виникли внаслідок використання машини не за призначенням, відповідальність несе не виробник, а користувач/оператор.

Враховуйте, будь ласка, те, що за призначенням наші прилади не сконструйовані для виробничого, ремісничого чи промислового застосування. Ми не беремо на себе жодних гарантій, якщо прилад застосовується на виробничих, ремісничих чи промислових підприємствах, а також при виконанні інших прирівняних до цього робіт.

4. Перед пуском в експлуатацію

В залежності від вентиля приладу, який потрібно надуть, ви можете застосувати швидкодіючий вентиль безпосередньо або в поєднанні з одним із допоміжних адаптерів.

Допоміжні адаптери під'єднують таким чином:

1. Притискний бугель швидкодіючого вентиля необхідно направити вертикально догори.
2. Тепер вставте відповідний адаптер у швидкодіючий вентиль.
3. Притисніть притискний бугель донизу, щоб зафіксувати адаптер у швидкодіючому вентилі (рис. 4/5).

В разі, якщо ви хочете застосувати швидкодіючий вентиль без будь-якого адаптера, встановіть його безпосередньо на вентиль при відкритому притискному бугелі (дивись рисунок 1). Після цього для фіксації швидкодіючого вентиля притисніть притискний бугель донизу (дивись рисунок 2).

5. Пуск в експлуатацію:

1. Під'єднайте компресор, як це описано вище.
2. Вставте штекер для прикурювання сигарет в передбачене для цього гніздо, потужність 12 вольт (наприклад, в автомобілі, в житловому причепі для туристів, у вантажному автомобілі тощо (дивись рисунок 3)).
3. Наявний тиск ви можете бачити на контрольному манометрі.
4. Для вимкнення компресора ви повинні витягнути штекер з гнізда для прикурювання сигарет.

6. Перевірка тиску повітря

Компресор для цього під'єднувати не потрібно. У відповідності до розділу „Перед пуском в експлуатацію“ під'єднайте швидкодіючий вентиль до тієї деталі, яку необхідно перевірити. З контрольного манометра можна зчитати тиск повітря.

Для таких деталей, як, наприклад, шини до автомобілів, неправильний тиск може становити смертельну небезпеку; тиск повітря треба зчитувати за допомогою відкаліброваного манометра.

Для того, щоб мобільний компресор не залежав від конкретного місця, тобто щоб він не був прив'язаний до автомобіля, житлового туристичного причепа до автомобілів, чи до вантажного автомобіля і т.д., компресор можна застосувати в поєднанні з енергетичними блоками фірми Einhell.

7. Чистка, технічне обслуговування і замовлення запасних частин

Перед початком всіх робіт по чистці від'єднайте мережевий штекер приладу від мережі!

7.1 Чистка

- Захисні пристосування, шліці для доступу повітря і корпус двигуна мають бути максимально Прилад протирайте чистою ганчіркою чи продувайте стисненим повітрям з невеликим тиском.
- Рекомендуємо чистити прилад зразу ж після кожного використання.
- Регулярно протирайте прилад вологою ганчіркою з невеликою кількістю мила. Не використовуйте очищуючі засоби чи розчинники; вони можуть пошкодити пластикові частини приладу. Слідкуйте за тим, щоб в середину приладу не потрапила вода.

7.2 Технічне обслуговування

- В середині приладу частини, що потребують технічного обслуговування, відсутні.

7.3 Замовлення запасних деталей

При замовленні запасних деталей необхідно зазначити такі дані:

- Тип пристрою
 - Номер артикулу пристрою
 - Ідентифікаційний номер пристрою
 - Номер необхідної запасної частини
- Актуальні ціни та інформацію Ви можете знайти на веб-сторінці www.isc-gmbh.info

8. Утилізація і повторне застосування

Прилад знаходиться в упаковці, яка служить для запобігання пошкодженню при транспортуванні. Ця упаковка є сировиною і тому може бути застосована повторно або може бути знову повернута в сировинний кругообіг.

Прилад і супутні товари до нього складаються з різних матеріалів, як наприклад, із металу і пластмас. Несправні деталі віддайте на утилізацію спеціального сміття.

Проконсультуйтеся в спеціалізованому магазині або в адміністрації общини.



Konformitätserklärung

ISC-GmbH · Eschenstraße 6 · D-94405 Landau/Isar

D erklärt folgende Konformität gemäß EU-Richtlinie und Normen für Artikel
GB declares conformity with the EU Directive and standards marked below for the article
F déclare la conformité suivante selon la directive CE et les normes concernant l'article
NL verklaart de volgende conformiteit in overeenstemming met de EU-richtlijn en normen voor het artikel
E declara la siguiente conformidad a tenor de la directiva y normas de la UE para el artículo
P declara a seguinte conformidade de acordo com a directiva CE e normas para o artigo
S förklarar följande överensstämmelse enl. EU-direktiv och standarder för artikeln
FIN ilmoittaa seuraavaa Euroopan unionin direktiivien ja normien mukaista yhdenmukaisuutta tuotteelle
N erklærer herved følgende samsvar med EU-direktiv og standarder for artikkel
HR заявляє о соответствии товара следующим директивам и нормам ЕС
HR izjavljuje sljedeću uskladenost s odredbama i normama EU za artikl.
RO declară următoarea conformitate cu linia directoare CE și normele valabile pentru articolul.
TR ürün ile ilgili olarak AB Yönetmelikleri ve Normları gereğince aşağıdaki uygunluk açikla masını sunar.
GR δηλώνει την ακόλουθη συμφώνια σύμφωνα με την Οδηγία ΕΕ και τα πρότυπα για το προϊόν

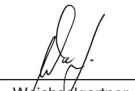
I dichiara la seguente conformità secondo la direttiva UE e le norme per l'articolo
DK attesterer følgende overensstemmelse i henhold til EU-direktiv og standarder for produkt
CZ prohlašuje následující shodu podle směrnice EU a norem pro výrobek.
H a következő konformitást jelenti ki a termékerekre vonatkozó EU-irányvonalak és normák szerint
SK pojednává sledečo skladnost po smernici EU in normah za artikel.
PL deklaruje zgodność wymienionego poniżej artykułu z następującymi normami na podstawie dyrektywy WE.
SK vydáva nasledujúce prehlásenie o zhode podľa smernice EÚ a noriem pre výrobok.
BG декларира следното съответствие съгласно директивите и нормите на ЕС за продукта.
UKR заявляє про відповідність згідно з Директивою ЄС та стандартами, чинними для даного товару
ES deklareerib vastavuse järgnevalele EL direktiivi dele ja normidele
LT deklaruoja atitiktį pagal ES direktyvas ir normas straipsniui
RO izjavljuje sledeći konformitet u skladu s odredbom EZ i normama za artikl
LV Atbilstības sertifikāts apliecina zemāk minēto preču atbilstību ES direktīvām un standartiem
IS Samræmisýfirlýsing staðfestir eftirfarandi samræmi samkvæmt reglum Evrópubandalagsins og stöðlum fyrir vörur

Autokompressor BT-AC 12 V

<input type="checkbox"/> 98/37/EC	<input type="checkbox"/> 87/404/EEC
<input type="checkbox"/> 2006/95/EC	<input type="checkbox"/> R&TTED 1999/5/EC
<input type="checkbox"/> 97/23/EC	<input type="checkbox"/> 2000/14/EG_2005/88/EC:
<input checked="" type="checkbox"/> 2004/108/EC	<input checked="" type="checkbox"/> 95/54/EC:
<input type="checkbox"/> 90/396/EEC	<input type="checkbox"/> 97/68/EC:
<input type="checkbox"/> 89/686/EEC	

EN 55014-1; EN 55014-2; EN 61000-3-2; EN 61000-3-3;

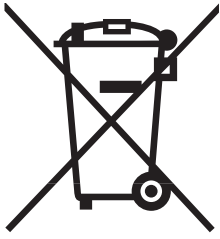
Landau/Isar, den 13.11.2007


Weichselgartner
General-Manager


Li Wentao
Product-Management

Art.-Nr.: 20.721.10 I.-Nr.: 01027
Subject to change without notice

Archivierung: 2072110-35-4155050-07



☉ Nur für EU-Länder

Werfen Sie Elektrowerkzeuge nicht in den Hausmüll!

Gemäß europäischer Richtlinie 2002/96/EG über Elektro- und Elektronik-Altgeräte und Umsetzung in nationales Recht müssen verbrauchte Elektrowerkzeuge getrennt gesammelt werden und einer umweltgerechten Wiederverwertung zugeführt werden.

Recycling-Alternative zur Rücksendeaufforderung:

Der Eigentümer des Elektrogerätes ist alternativ anstelle Rücksendung zur Mitwirkung bei der sachgerechten Verwertung im Falle der Eigentumsaufgabe verpflichtet. Das Altgerät kann hierfür auch einer Rücknahmestelle überlassen werden, die eine Beseitigung im Sinne der nationalen Kreislaufwirtschafts- und Abfallgesetze durchführt. Nicht betroffen sind den Altgeräten beigefügte Zubehörteile und Hilfsmittel ohne Elektrobestandteile.

☉ Только для стран ЕС

Запрещено выбрасывать электроинструмент в обычный домашний мусор.

Согласно европейской директиве 2002/96/EG об использованных электрических и электронных устройствах и реализации в правовой системе соответствующей страны необходимо использованный электрический инструмент утилизировать отдельно и направлять на вторичную переработку для охраны окружающей среды.

Вторичная переработка - альтернатива обязательной отсылке устройства назад изготовителю: Владелец электрического устройства в случае избавления от собственности обязан, в качестве альтернативы отсылки назад изготовителю, содействовать надлежащей утилизации. Пришедшее в негодность устройство может быть передано в приемный пункт, который осуществит ликвидацию в соответствии с законом страны о цикличном производстве и обращении с мусором. Это не относится к приложенным к пришедшему в негодность оборудованию дополнительным устройствам и вспомогательным средствам, не содержащим электрические части.

☉ Μόνο για χώρες της ΕΕ

Μη πετάτε ηλεκτρικές συσκευές στα οικιακά απορρίμματα.

Σύμφωνα με την Οδηγία 2002/96/ΕΚ για μεταχειρισμένες ηλεκτρικές και ηλεκτρονικές συσκευές και για την μετατροπή σε Εθνικό Δίκαιο πρέπει να συγκεντρώνονται χωριστά τα ηλεκτρικά εργαλεία και να ανακυκλώνονται.

Εναλλακτική λύση ανακύκλωσης αντί επιστροφής

Ο ιδιοκτήτης της ηλεκτρικής συσκευής υποχρεούται εναλλακτικά, αντί να επιστρέψει τη συσκευή, να συμβάλει στην σωστή διάθεση σε περίπτωση που δεν χρειάζεται πλέον τη συσκευή. Η μεταχειρισμένη συσκευή μπορεί να παραχωρηθεί σε Υπηρεσία απόσυρσης η οποία θα εκτελέσει την διάθεση του προϊόντος σύμφωνα με τις εθνικές προδιαγραφές ανακύκλωσης και απορριμμάτων. Δεν συμπεριλαμβάνονται τα εξαρτήματα ή βοηθητικά εξαρτήματα των μεταχειρισμένων συσκευών χωρίς ηλεκτρικά τμήματα.

☞ Sadece AB Ülkeleri İçin Geçerlidir

Elektrikli cihazları çöpe atmayınız.

Elektrikli ve elektronik aletler ile ilgili 2002/96/AB nolu Avrupa Yönetmeliğince ve ilgili yönetmeliğin ulusal normalara uyarlanması sonucunda kullanılmış elektrikli aletler ayrıştırılmış olarak toplanacak ve çevreye zarar vermeyecek şekilde geri kazanım sistemlerine teslim edilecektir.

Kullanılmış Cihazların İadesi Yerine Uygulanacak Geri Dönüşüm Alternatifi:

Kullanılmış elektrikli alet ve cihaz sahipleri bu eşyalarını iade etme yerine alternatif olarak, yönetmeliklere uygun olarak çalışan geri dönüşüm merkezlerine vermekle yükümlüdür. Bunun için kullanılmış cihaz, ulusal dönüşüm ekonomisi ve atık kanununa göre atıkların arıtılmasını sağlayan kullanılmış cihaz teslim alma yerine teslim edilecektir. Kullanılmış alet ve cihazlara eklenen ve elektrikli sistemi bulunmayan aksesuar ile yardımcı malzemeler bu düzenlemeden muaf tutulur.

☞ Лише для країн-членів ЄС

Не викидайте електроінструменти у побутове сміття!

Відповідно до європейської директиви 2002/96/ЄС щодо відпрацьованих електричних та електронних приладів та перенесення її принципів на національне право, електроінструменти, що були у користуванні, необхідно окремо збирати та піддавати їх повторному використанню, що відповідає вимогам охорони навколишнього середовища.

Альтернатива повторного використання щодо вимоги на повернення:

Власник електроприладу в якості альтернативного варіанту замість повернення зобов'язаний посприяти належній утилізації у випадку добровільної відмови від власності на майно. З цією метою відпрацьований прилад можна передати в пункт утилізації, який знищить продукт відповідно до національного закону про кругообіг в господарстві та про утилізацію відходів. Сюди не належать комплектуючі відпрацьованих приладів та допоміжні засоби, які не мають електричних складових.

Ⓓ

Der Nachdruck oder sonstige Vervielfältigung von Dokumentation und Begleitpapieren der Produkte, auch auszugsweise ist nur mit ausdrücklicher Zustimmung der ISC GmbH zulässig.

Ⓜ

Перепечатывание или прочие виды размножения документации и сопроводительных листов продукции фирмы, полностью или частично, разрешено производить только с однозначного разрешения ISC GmbH.

Ⓜ

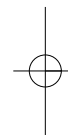
Η ανατύπωση ή άλλη αναπαραγωγή τεκμηρίωσης και συνοδευτικών φυλλαδίων των προϊόντων της εταιρείας, ακόμη και σε αποσπάσματα, επιτρέπεται μόνο μετά από ρητή έγκριση της εταιρείας ISC GmbH.

Ⓘ

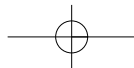
Ürünlerinin dokümantasyonu ve evraklarının kısmen olsa dahi kopyalanması veya başka şekilde çoğaltılması, yalnızca ISC GmbH firmasının özel onayı alınmak şartıyla serbesttir.

Ⓜ

Передрук або інше розмноження документації та супроводжуючих документів до продукції, а також витягу із документів, допускаються лише після отримання однозначного дозволу від фірми «ISC GmbH»



- Ⓒ Technische Änderungen vorbehalten
- Ⓒ Сохраняется право на технические изменения
- Ⓒ Ο κατασκευαστής διατηρεί το δικαίωμα τεχνικών αλλαγών
- Ⓒ Teknik deęişiklikler olabilir
- Ⓒ Ми залишасмо за собою право на внесення технічних змін.



ГАРАНТИЙНОЕ СВИДЕТЕЛЬСТВО

Глубокоуважаемый клиент, глубокоуважаемая клиентка,

Качество наших продуктов подвергаются тщательному контролю. Если несмотря на это когда-либо возникнут к нашему большому сожалению нарушения в работе инструмента, то мы просим Вас обратиться в нашу службу сервиса по указанному в этой гарантийной карте адресу. Мы также охотно ответим на Ваши вопросы по телефону, номер которого приведен ниже. Для предъявления претензий по гарантийному обслуживанию действительно следующее:

1. Настоящие правила гарантии регулируют дополнительные условия оказания гарантийных услуг. Эти гарантийные обязательства не затрагивают Ваши законные права на гарантийное обслуживание. Наши гарантийные услуги для Вас бесплатны.
2. Гарантийные услуги распространяются только на неисправности, которые возникли в результате недостатков материала или процесса изготовления и предусматривают только устранение этих недостатков или замену устройства. Необходимо учесть, что наши устройства разработаны согласно предписаниям для использования в промышленных, ремесленных или индустриальных областях. Гарантийный договор считается недействительным, если устройство используется в промышленных, ремесленных или индустриальных целях, а также для подобной деятельности. Наши гарантийные обязательства не распространяются на повреждения при транспортировке, повреждения в результате несоблюдения указаний руководства по монтажу или в результате проведенной ненадлежащим образом инсталляции, несоблюдения указаний руководства по эксплуатации (таких как например, подключение к сети с ненадлежащим параметром напряжения), используется неправильно или ненадлежащим образом (например, перегрузка устройства или использование не допущенных к применению насадок или принадлежностей), при несоблюдении правил технического обслуживания и техники безопасности, при попадании посторонних предметов в устройство (таких как например: песок, камни или пыль), при использовании силы или посторонних воздействий (таких как например, повреждения в результате падения), а также при обычном износе в результате использования.

Право на гарантийное обслуживание теряет силу, если были осуществлены вмешательства в инструмент.

3. Гарантийный срок составляет 2 года и начинается со дня покупки устройства. Гарантийные права необходимо предъявлять до истечения срока гарантии в течении двух недель после того как будет обнаружена неисправность. Заявления на гарантийное обслуживание после истечения срока гарантии не принимаются. Ремонт или замена устройства не ведет к удлинению срока службы и с этими услугами не начинается новый срок гарантии для устройства или установленных запасных деталей. Это действует также в случае оказания сервисных услуг по месту нахождения клиента.
4. Для предъявления претензий на гарантийное обслуживание вышлите, пожалуйста, неисправное устройство без оплаты почтовых расходов по указанному ниже адресу. Приложите квитанцию покупки в оригинале или любое другое свидетельство о совершенной покупке с указанной датой. Необходимо поэтому сохранять кассовый чек для доказательства! Пожалуйста, опишите причину предъявляемых претензий как можно точнее. Если неисправное устройство подлежит гарантийному обслуживанию, то Вы получите незамедлительно отремонтированное или новое устройство обратно.

Само собой разумеется, мы можем также устранить при оплате затрат неисправности устройства, которые не входят в объем гарантийных услуг или при истечении срока гарантии. Для этого Вам необходимо выслать устройство на адрес нашей службы сервиса.

 **ΕΓΓΥΗΣΗ****Αξιότιμη πελάτισσα, αξιότιμε πελάτη,**

Τα προϊόντα μας υπόκεινται σε αυστηρούς ελέγχους ποιότητας. Εάν παρ'όλα αυτά κάποτε δεν λειτουργήσουν άψογα, λυπούμαστε πολύ και σας παρακαλούμε να αποτανθείτε προς το τμήμαμας Εξυπηρέτησης Πελατών, στη διεύθυνση που αναφέρετε σε αυτή την εγγύηση. Ευχαρίστως σας βοηθούμε και τηλεφωνικώς στον αριθμό που αναφέρετε πιο κάτω. Για την κατίσχυση των αξιώσεων εγγύησης ισχύουν τα εξής:

1. Αυτοί οι όροι εγγύησης ρυθμίζουν πρόσθετες παροχές εγγύησης. Από την εγγύηση αυτή δεν θίγονται οι νόμιμες αξιώσεις σας για εγγύηση. Η παροχή της εγγύησής μας είναι για σας δωρεάν.
2. Η εγγύηση καλύπτει αποκλειστικά και μόνο βλάβες που οφείλονται σε ελαττώματα υλικών ή παραγωγής και περιορίζονται στην αποκατάσταση αυτών των ελαττωμάτων ή την αντικατάσταση της συσκευής. Παρακαλούμε να προσέξετε πως οι συσκευές μας δεν προορίζονται για τη βιομηχανία, τη βιοτεχνία και την επαγγελματική χρήση. Για το λόγο αυτό δεν υφίσταται σύμβαση εγγύησης σε περίπτωση χρήσης της συσκευής στη βιομηχανία, βιοτεχνία, για επαγγελματικό ή άλλο παρόμοιο σκοπό. Από την εγγύησή μας αποκλείονται πέραν τούτου αποζημιώσεις για βλάβες μεταφοράς, βλάβες οφειλόμενες σε μη τήρηση της Οδηγίας συναρμολόγησης, ή σε εσφαλμένη εγκατάσταση, μη τήρηση της Οδηγίας χρήσης (π.χ. σύνδεση σε λάθος τάση δικτύου ή είδος ρεύματος), καταχρηστική ή όχι ορθή χρήση (π.χ. υπερφόρτωση ή χρήση μη εγκεκριμένων ανταλλακτικών εργαλείων ή εξαρτημάτων), μη τήρηση των Υποδείξεων συντήρησης και ασφαλείας, είσοδος ξένων αντικειμένων στη συσκευή (όπως π.χ. άμμος ή σκόνη), χρήση βίας ή εξωτερική επίδραση (όπως π.χ. βλάβες από πτώση) καθώς και βλάβες που οφείλονται σε κοινή φθορά.

Η αξίωση εγγύησης εκπίπτει σε περίπτωση που έγιναν ήδη ξένες επεμβάσεις στη συσκευή.

3. Η διάρκεια της εγγύησης ανέρχεται σε 2 έτη και αρχίζει από την ημερομηνία αγοράς της συσκευής. Οι αξιώσεις εγγύησης πρέπει να κατισχυθούν πριν την πάροδο της προθεσμίας της εγγύησης εντός δύο εβδομάδων από την διαπίστωση του ελαττώματος. Αποκλείεται η κατίσχυση αξιώσεων εγγύησης μετά την πάροδο της προθεσμίας της εγγύησης. Η επισκευή ή η αντικατάσταση της συσκευής δεν συνεπάγεται ούτε την επέκταση της διάρκειας της εγγύησης ούτε την έναρξη νέας προθεσμίας εγγύησης για τη συσκευή ή τα ενδεχομένως τοποθετηθέντα εξαρτήματα. Το ίδιο ισχύει και σε περίπτωση σέρβις επί τόπου.
4. Για την κατίσχυση της αξίωσης της εγγύησης σας παρακαλούμε να μας αποστείλετε τη συσκευή, χωρίς επιβάρυνσή μας με ταχυδρομικά τέλη, στην πιο κάτω αναφερόμενη διεύθυνση. Μη ξεχάσετε να επισυνάψετε το πρωτότυπο της απόδειξης αγοράς ή άλλο ισχύον αποδεικτικό αγοράς. Για το λόγο αυτό σας παρακαλούμε να φυλάξετε καλά την απόδειξη του ταμείου! Παρακαλούμε επίσης να μας περιγράψετε την αιτία για την διαμαρτυρία σας όσο πιο αναλυτικά γίνεται. Εάν το ελάττωμα της συσκευής σας καλύπτεται από την εγγύησή μας, είτε θα σας επιστραφεί ταχύτατα η επισκευασμένη συσκευή σας, είτε θα λάβετε μία νέα συσκευή.

Φυσικά επισκευάζουμε ευχαρίστως έναντι αμοιβής και ελαττώματα στη συσκευή σας που δεν καλύπτονται ή δεν καλύπτονται πλέον από την εγγύηση. Για το σκοπό αυτό σας παρακαλούμε να αποστείλετε τη συσκευή σας στη διεύθυνση του τμήματός μας για Εξυπηρέτηση Πελατών.

TR GARANTİ BELGESİ

Sayın Müşterimiz,

Ürünlerimiz üretim esnasında sıkı bir kalite kontrolden geçirilir. Buna rağmen alet veya cihazınız tam doğru şekilde çalışmadığında ve bozulduğunda bu durumdan çok üzgün olduğumuzu belirtir ve bozuk olan aleti/cihazı Garanti Belgesinin alt bölümünde açıklanan Servis Hizmetlerine göndermenizi rica ederiz. Bize ayrıca aşağıda açıklanan Servis telefon numarasından da her zaman ulaşabilirsiniz. Size her konuda memnuniyetle bilgi veririz. Garanti haklarından faydalanmak için aşağıdaki kurallar geçerlidir:

1. Bu Garanti koşulları ek Garanti Hizmetlerini düzenler. Kanuni Garanti Haklarınız bu Garanti düzenlemesinden etkilenmez ve saklı kalır. Garanti kapsamında sunduğumuz hizmetler ücretsizdir.
2. Garanti kapsamına sadece malzeme ve üretim hatasından kaynaklanan eksiklik ve ayıplar dahildir. Bu durumlarda garanti hizmetleri sadece arızanın onarımı veya aletin/cihazın değiştirilmesi ile sınırlıdır. Aletlerimizin ve cihazlarımızın ticari ve endüstriyel kullanım amacı için tasarlanmadığını lütfen dikkate alınız. Bu nedenle aletin/cihazın ticari ve endüstriyel işletmelerde kullanılması veya benzer çalışmalarda çalıştırılması durumunda Garanti Sözleşmesi geçerli değildir. Ayrıca transport hasarları, montaj talimatına veya yönetmeliklere aykırı yapılan montajlardan ve tesisatlardan kaynaklanan hasarlar, kullanma talimatına riayet etmeme nedeniyle oluşan hasarlar (örneğin yanlış bir şebeke gerilimine veya akım türüne bağlama gibi), kullanım amacına veya talimatlara aykırı kullanımdan kaynaklanan hasarlar (örneğin alete/cihaza aşırı yüklenme veya kullanımına izin verilmeyen alet veya aksesuar), bakım ve güvenlik talimatlarına riayet edilmemesinden kaynaklanan hasarlar, aletin/cihazın içine yabancı maddenin girmesi (örneğin kum, taş veya toz), zor kullanma veya harici zorlamalardan kaynaklanan hasarlar (örneğin aşağı düşme nedeniyle oluşan hasar) ve kullanıma bağlı oluşan aşınma gibi durumlar garanti kapsamına dahil değildir.

Alet/cihaz üzerinde herhangi bir çalışma yapıldığında veya müdahalede bulunulduğunda garanti hakkı sona erer.

3. Garanti süresi 2 yıldır ve garanti süresi aletin/cihazın satın alındığı tarihte başlar. Arızayı tespit ettiğinizde garanti hakkından faydalanma talebi, garanti süresi dolmadan iki hafta önce bildirilmelidir. Garanti süresi dolduktan sonra garanti hakkından faydalanma talebinde bulunulamaz. Aletin/cihazın onarılması veya değiştirilmesi garanti süresinin uzamasına yol açmaz ayrıca onarılan alet veya takılan parçalar için yeni bir garanti süresi oluşmaz. Bu aynı zamanda yerinde verilen Servis Hizmetleri için de geçerlidir.
4. Garanti hakkından faydalanmak için arızalı aleti, gönderi ücreti göndericiye ait olmak üzere aşağıda belirtilen adrese postalayın. Satın aldığınız tarihi belirten orijinal fişi veya başka bir belgeyi de alet ile birlikte gönderin. Bu nedenle kasa fişini belgelemek için daima iyice saklayın! Arıza ve şikayet sebebini mümkün olduğunca doğru şekilde açıklayın. Aletin arızası garanti kapsamına dahil olduğunda size en kısa zamanda onarılmış veya yeni bir alet/cihaz gönderilecektir.

Ayrıca garanti kapsamına dahil olmayan veya garant süresi dolan arızaları ücreti karşılığında memnuniyetle onarıyoruz. Bunun için aleti/cihazı lütfen Servis adresimize gönderin.

ГАРАНТІЙНЕ ПОСВІДЧЕННЯ

Шановна пані Клієнтко, шановний пане Клієнт!

Наші вироби підлягають суворому контролю якості. Якщо ж все-таки цей прилад коли-небудь буде функціонувати небездоганно, ми сприймаємо це дуже серйозно і просимо Вас звернутися до нашої сервісної служби за адресою, вказаною внизу на цьому гарантійному посвідченні. Ми з задоволенням відповімо Вам по телефону сервісного виклику, номер якого також вказаний внизу. Для пред'явлення гарантійних претензій має силу наступне:

1. Ці умови гарантії регулюють додатковий гарантійний ремонт. Ця гарантія Ваших правових гарантійних претензій не стосується. Наш гарантійний ремонт є для Вас безкоштовним.
2. Гарантійний ремонт поширюється виключно на несправності, пов'язані з дефектом матеріалу або помилкою виробника, і обмежується усуненням цього недоліку або заміною апарату. Майте, будь-ласка, на увазі, що наші прилади стосовно свого призначення сконструйовані не для виробничих, ремісничих чи промислових підприємств. Тому гарантійний договір не має сили в разі, якщо прилад застосовують на виробничих, ремісничих або промислових підприємствах, а також при іншій подібній діяльності. Крім того, з нашої гарантії виключаються відшкодування за пошкодження при транспортуванні, несправності внаслідок недотримання інструкції по монтажу або через технічно неправильну інсталяцію, недотримання інструкції по експлуатації (як наприклад, внаслідок під'єднання до неправильної напруги в електромережі або до типу струму), зловживання при застосуванні або неналежне застосування (як наприклад, перенавантаження прилада або застосування технічно недопущених до експлуатації інструментів або аксесуарів), недотримання інструкцій по технічному обслуговуванні і по техніці безпеки, проникання сторонніх предметів (як наприклад, піску, каміння або пилу), застосування з використанням сили або сторонні впливи (як наприклад, пошкодження внаслідок падіння), а також внаслідок звичайного зношування.

Гарантійна претензія втрачається, якщо в прилад хто-небудь вже втручався.

3. Термін дії гарантії становить 2 роки і починається від дати купівлі. Гарантійні претензії слід пред'являти до закінчення гарантійного терміну на протязі двох тижнів після того, як Ви виявили несправність. Пред'явлення гарантійних претензій після закінчення гарантійного терміну виключається. Ремонт або заміна приладу не призводить до продовження терміну гарантії, а також за виконання такої роботи або за можливе використання запасних частин не починається новий гарантійний термін. Це стосується також і виконання робіт місцевою сервісно службою.
4. Для пред'явлення гарантійної претензії перешліть, будь-ласка, несправний прилад без поштового збору на вказану нижче адресу. Додайте оригінал документу про купівлю або інший датований доказ купівлі. Тому, будь-ласка, надійно зберігайте касовий чек в якості доказу! По можливості якнайточніше опишіть нам, будь-ласка, причину рекламації. Якщо несправність приладу підпадає під наш гарантійний ремонт, то невдовзі Ви отримаєте назад відремонтований або новий прилад.

Само собою зрозуміло, що за відповідну оплату ми з задоволенням також усунемо несправності приладу, які не охоплені або більше не охоплюються об'ємом гарантії. Для цього висилайте, будь-ласка, прилад на адресу нашої сервісної служби.

D GARANTIEURKUNDE

Sehr geehrte Kundin, sehr geehrter Kunde,

unsere Produkte unterliegen einer strengen Qualitätskontrolle. Sollte dieses Gerät dennoch einmal nicht einwandfrei funktionieren, bedauern wir dies sehr und bitten Sie, sich an unseren Servicedienst unter der auf dieser Garantiekarte angegebenen Adresse zu wenden. Gern stehen wir Ihnen auch telefonisch über die unten angegebene Servicrufnummer zur Verfügung. Für die Geltendmachung von Garantieansprüchen gilt Folgendes:

1. Diese Garantiebedingungen regeln zusätzliche Garantieleistungen. Ihre gesetzlichen Gewährleistungsansprüche werden von dieser Garantie nicht berührt. Unsere Garantieleistung ist für Sie kostenlos.
2. Die Garantieleistung erstreckt sich ausschließlich auf Mängel, die auf Material- oder Herstellungsfehler zurückzuführen sind und ist auf die Behebung dieser Mängel bzw. den Austausch des Gerätes beschränkt. Bitte beachten Sie, dass unsere Geräte bestimmungsgemäß nicht für den gewerblichen, handwerklichen oder industriellen Einsatz konstruiert wurden. Ein Garantievertrag kommt daher nicht zustande, wenn das Gerät in Gewerbe-, Handwerks- oder Industriebetrieben sowie bei gleichzusetzenden Tätigkeiten eingesetzt wird.

Von unserer Garantie sind ferner Ersatzleistungen für Transportschäden, Schäden durch Nichtbeachtung der Montageanleitung oder aufgrund nicht fachgerechter Installation, Nichtbeachtung der Gebrauchsanleitung (wie durch z.B. Anschluss an eine falsche Netzspannung oder Stromart), missbräuchliche oder unsachgemäße Anwendungen (wie z.B. Überlastung des Gerätes oder Verwendung von nicht zugelassenen Einsatzwerkzeugen oder Zubehör), Nichtbeachtung der Wartungs- und Sicherheitsbestimmungen, Eindringen von Fremdkörpern in das Gerät (wie z.B. Sand, Steine oder Staub), Gewaltanwendung oder Fremdeinwirkungen (wie z. B. Schäden durch Herunterfallen) sowie durch verwendungsgemäßen, üblichen Verschleiß ausgeschlossen.

Der Garantieanspruch erlischt, wenn an dem Gerät bereits Eingriffe vorgenommen wurden.

3. Die Garantiezeit beträgt 2 Jahre und beginnt mit dem Kaufdatum des Gerätes. Garantieansprüche sind vor Ablauf der Garantiezeit innerhalb von zwei Wochen, nachdem Sie den Defekt erkannt haben, geltend zu machen. Die Geltendmachung von Garantieansprüchen nach Ablauf der Garantiezeit ist ausgeschlossen. Die Reparatur oder der Austausch des Gerätes führt weder zu einer Verlängerung der Garantiezeit noch wird eine neue Garantiezeit durch diese Leistung für das Gerät oder für etwaige eingebaute Ersatzteile in Gang gesetzt. Dies gilt auch bei Einsatz eines Vor-Ort-Services.
4. Für die Geltendmachung Ihres Garantieanspruches übersenden Sie bitte das defekte Gerät portofrei an die unten angegebene Adresse. Fügen Sie den Verkaufsbeleg im Original oder einen sonstigen datierten Kaufnachweis bei. Bitte bewahren Sie deshalb den Kassenbon als Nachweis gut auf! Beschreiben Sie uns bitte den Reklamationsgrund möglichst genau. Ist der Defekt des Gerätes von unserer Garantieleistung erfasst, erhalten Sie umgehend ein repariertes oder neues Gerät zurück.

Selbstverständlich beheben wir gegen Erstattung der Kosten auch gerne Defekte am Gerät, die vom Garantieumfang nicht oder nicht mehr erfasst sind. Dazu senden Sie das Gerät bitte an unsere Serviceadresse.

iSC GmbH • Eschenstraße 6 • 94405 Landau/Isar (Deutschland)

Telefon: +49 [0] 180 5 120 509 • Telefax +49 [0] 180 5 835 830 (Anrufrufen: 0,14 Euro/Minute, Festnetz der T-Com)

E-Mail: info@isc-gmbh.info • Internet: www.isc-gmbh.info

1 Service Hotline: 01 805 120 509 - www.isc-gmbh.info
(0,14 € / min., Festnetz T-Com) - Mo-Fr. 8:00-20:00 Uhr

2 Name:

Retouren-Nr. iSC:

Straße / Nr.:

Telefon:

PLZ

Ort

Mobil:

3 Welcher Fehler ist aufgetreten (genaue Angabe):

Art.-Nr.:

I.-Nr.:

Sehr geehrte Kundin, sehr geehrter Kunde,
bitte beschreiben Sie uns die von Ihnen festgestellte Fehlfunktion Ihres Gerätes als Grund Ihrer Beanstandung möglichst genau. Dadurch können wir für Sie Ihre Reklamation schneller bearbeiten und Ihnen schneller helfen. Eine zu ungenaue Beschreibung mit Begriffen wie „Gerät funktioniert nicht“ oder „Gerät defekt“ verzögert hingegen die Bearbeitung erheblich.

4 Garantie: JA NEIN Kaufbeleg-Nr. / Datum:

1 Service Hotline kontaktieren oder bei iSC-Webadresse anmelden - es wird Ihnen eine Retourennummer zugeteilt | **2** Ihre Anschrift eintragen | **3** Fehlerbeschreibung und Art.-Nr. und I.-Nr. angeben | **4** Garantiefall JA/NEIN ankreuzen sowie Kaufbeleg-Nr. und Datum angeben und eine Kopie des Kaufbeleges beilegen