



© **Originalbetriebsanleitung
Nass-/Trockensauger**

**Instructions d'origine
Aspirateur à eau et poussière**

**Istruzioni per l'uso originali
Aspiratore a secco e a umido**


ROYAL



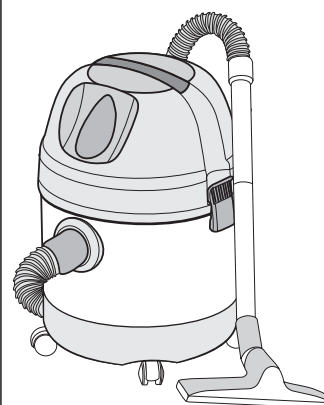
7

CE

Art.-Nr.: 45188

EH-Nr.: 23.420.78

I.-Nr.: 11045



INOX 1450-25 WA





Ⓢ Technische Daten



230 V~ 50 Hz

Ⓡ Données techniques

Ⓡ Dati tecnici

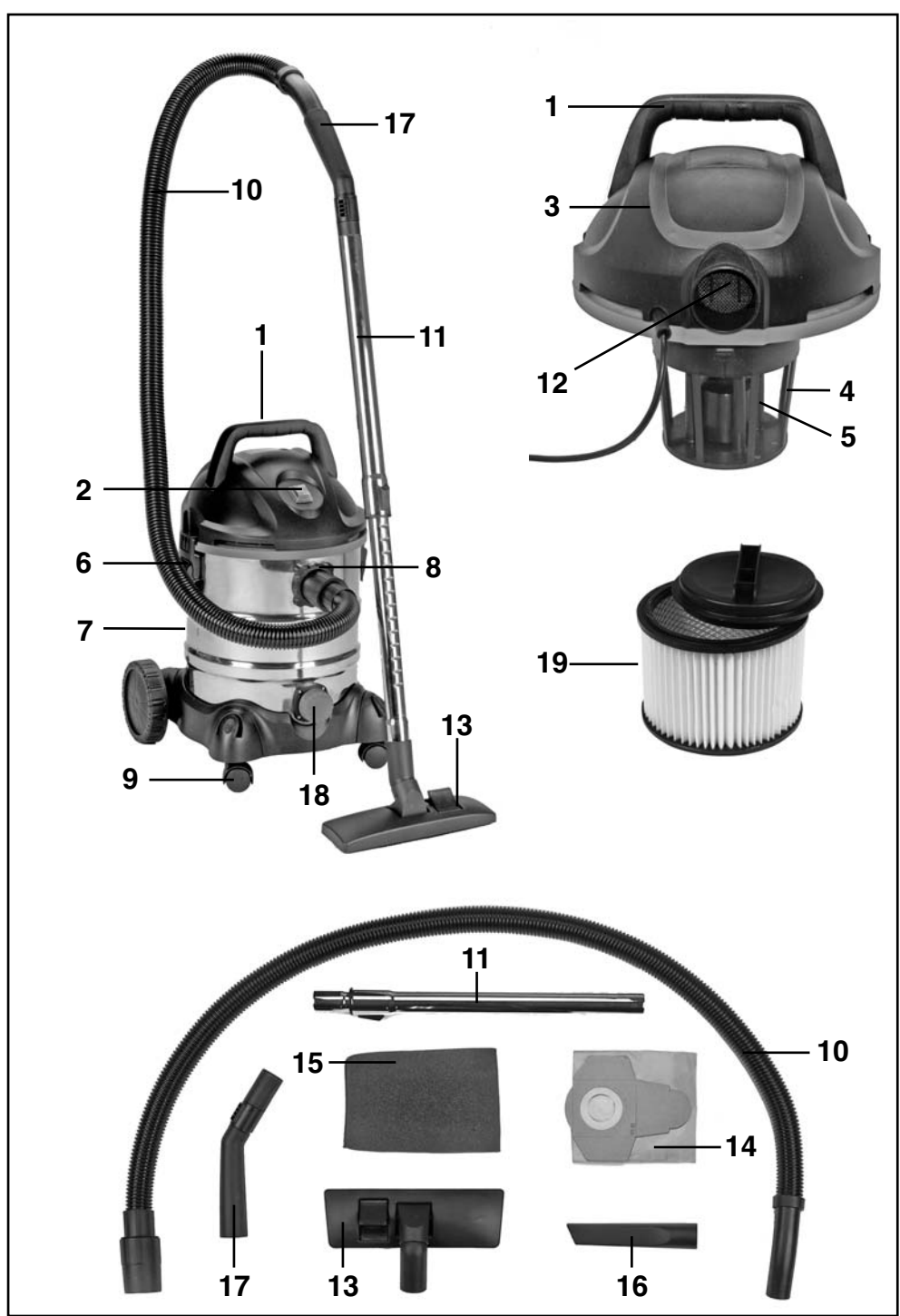


1400 W



25 l

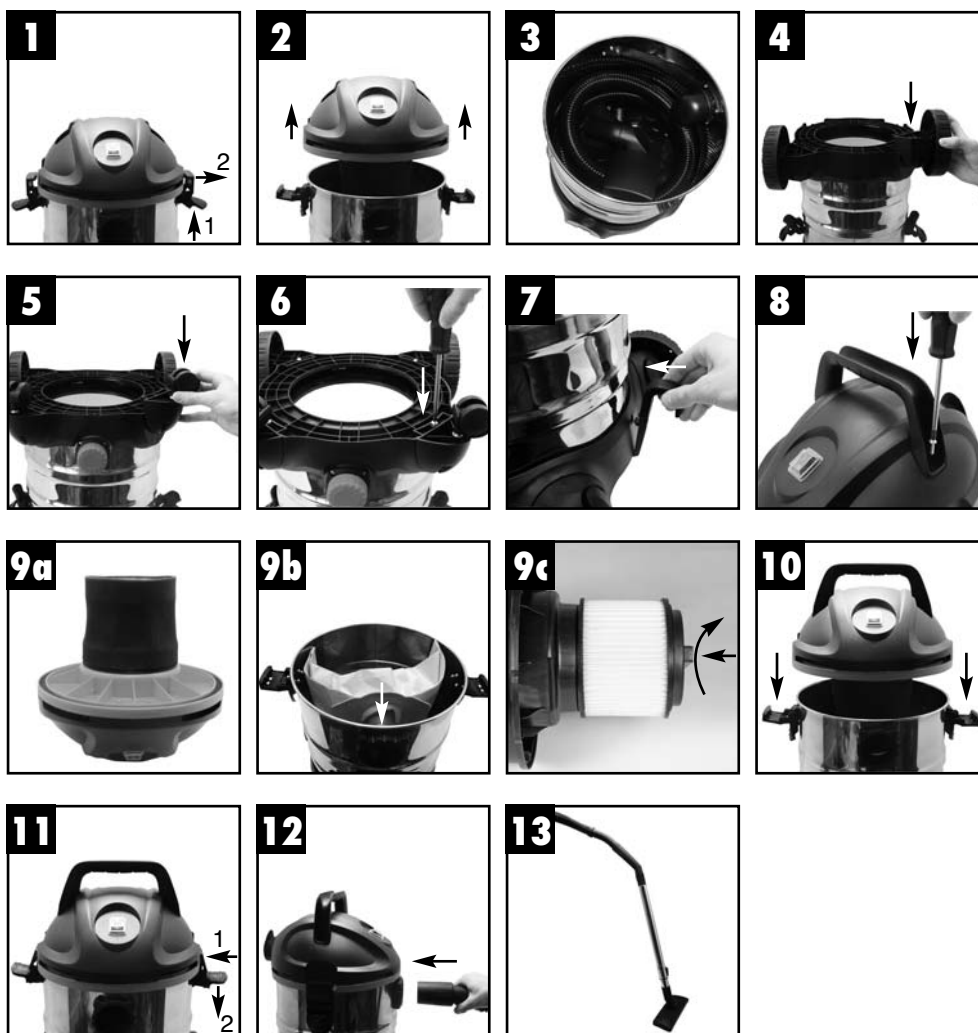




ⓐ **Zusammenbau**

ⓑ **Assemblaggio**

ⓒ **Montage**



Wichtige Hinweise

- Achtung: Vor der Montage und Inbetriebnahme die Gebrauchsanweisung unbedingt beachten.
- Kontrollieren, ob die Netzspannung auf dem Typenschild mit der Netzspannung übereinstimmt.
- Nur an ordnungsgemäße Schutzkontaktsteckdose 230 Volt, 50 Hz anschließen.
- Absicherung min. 10 A.
- Netzstecker ziehen wenn:
 - Gerät nicht benützt wird,
 - bevor Gerät geöffnet wird,
 - vor Reinigung und Wartung.
- Gerät niemals mit Lösungsmitteln reinigen.
- Stecker nicht am Kabel aus der Steckdose ziehen.
- Betriebsbereites Gerät nicht unbeaufsichtigt lassen.
- Vor Zugriff von Kindern schützen.
- Es ist darauf zu achten, dass die Netzanschlussleitung nicht durch Überfahren, Quetschen, Zerren und dergleichen verletzt oder beschädigt wird.
- Das Gerät darf nicht benutzt werden, falls der Zustand der Netzanschlussleitung nicht einwandfrei ist.
- Es darf bei Ersatz der Netzanschlussleitung nicht von den vom Hersteller angegebenen Ausführungen abgewichen werden.
Netzanschlussleitung: H 05 VV - F2 x 0,75
- Keinesfalls einsaugen:
 - Brennende Streichhölzer, glimmende Asche und Zigarettenstummel, brennbare, ätzende, feuergefährliche oder explosive Stoffe, Dämpfe und Flüssigkeiten.
- Dieses Gerät ist nicht für die Absaugung gesundheitsgefährdender Stäube geeignet.
- Achtung: Das Gerät ist nicht geeignet zum Einsaugen von Ruß oder Feinstaub!
- Gerät in trockenen Räumen aufbewahren.
- Kein schadhaftes Gerät in Betrieb nehmen.
- Service nur bei autorisierten Kundendienststellen.
- Benutzen Sie das Gerät nur für die Arbeiten, für die es konstruiert wurde.
- Bei Reinigung von Treppen ist höchste Aufmerksamkeit geboten.
- Verwenden Sie nur Original-Zubehör und Ersatzteile.
- Dieses Gerät kann von Kindern ab 8 Jahren und darüber sowie von Personen mit verringerten physischen, sensorischen oder mentalen Fähigkeiten oder Mangel an Erfahrung und Wissen benutzt werden, wenn sie beaufsichtigt oder bezüglich des sicheren Gebrauchs des Gerätes unterwiesen wurden und die daraus resultierenden Gefahren verstehen. Kinder dürfen nicht mit dem Gerät spielen. Reinigung und Benutzer-Wartung dürfen nicht von Kindern ohne Beaufsichtigung durchgeführt werden.
- Kinder sollten beaufsichtigt werden, um sicherzustellen, dass sie nicht mit dem Gerät spielen.
- Wenn die Netzanschlussleitung dieses Gerätes beschädigt wird, muss sie durch den Hersteller oder seinen Kundendienst oder eine ähnlich qualifizierte Person ersetzt werden, um Gefährdungen zu vermeiden.
- Bitte beachten Sie, dass unsere Geräte bestimmungsgemäß nicht für den gewerblichen, handwerklichen oder industriellen Einsatz konstruiert wurden. Wir übernehmen keine Gewährleistung, wenn das Gerät in Gewerbe-, Handwerks- oder Industriebetrieben sowie bei gleichzusetzenden Tätigkeiten eingesetzt wird.

CH

Lieferumfang

- 1 Griff
- 2 Ein/Ausschalter
- 3 Gerätekopf
- 4 Filterkorb
- 5 Sicherheitsschwimmventil
- 6 Verschlusshaken
- 7 Behälter
- 8 Anschluss Saugschlauch
- 9 Laufrollen
- 10 Biegsamer Saugschlauch
- 11 Teleskop-Saugrohr
- 12 Blasanschluss
- 13 Kombidüse
- 14 Schmutzfangsack
- 15 Schaumstofffilter
- 16 Fugendüse
- 17 Handgriff mit Fehlluftregler
- 18 Wasserablassschraube
- 19 Faltenfilter

Montage (Bild 1 – Bild 13)

Achtung: Vor Montage Netzstecker ziehen!

- Bild 1: Verschlusshaken öffnen
Bild 2: Gerätekopf abnehmen
Bild 3: Zubehör entnehmen
Bild 4: Große Räder von unten auf das Gerät stecken
Bild 5: Kleine Räder von unten auf das Gerät stecken
Bild 6: Räder festschrauben
Bild 7: Kabelhalterungshaken am Gerät befestigen
Bild 8: Griff am Gerät festschrauben
Bild 9a: Verwenden Sie zum Nasssaugen den beiliegenden Schaumstofffilter
Bild 9b: Verwenden Sie zum Trockensaugen den beiliegenden Schmutzfangsack
Bild 9c: Verwenden Sie zum Trockensaugen zusätzlich den Faltenfilter. Der Faltenfilter darf zum Nasssaugen nicht verwendet werden.
Bild 10: Gerätekopf auf den Sauger aufsetzen
Bild 11: Verschlusshaken schließen
Bild 12: Saugschlauch am Gerät befestigen
Bild 13: Benötigtes Zubehör am Saugschlauch montieren

Indications importantes

- Attention: tenir compte impérativement du mode d'emploi pour le montage et la mise en service.
- Vérifier la concordance entre la valeur indiquée pour la tension sur la plaque signal-étique et la tension du réseau.
- Brancher uniquement sur une prise de 230 volts, 50 Hz équipée d'un contact de mise à la terre.
- Fusible de 10 A minimum.
- Débrancher la fiche de raccordement au secteur lorsque:
 - l'appareil n'est pas utilisé,
 - avant d'ouvrir l'appareil,
 - avant de procéder à son nettoyage ou à son entretien.
- Ne jamais utiliser de détergent pour le nettoyage de l'appareil.
- Ne pas tirer sur le câble pour débrancher la fiche électrique.
- Ne pas laisser sans surveillance un appareil prêt à fonctionner.
- Ne pas laisser l'appareil à la portée des enfants.
- Veiller à ce que le câble d'alimentation ne risque pas d'être endommagé lorsqu'on roule dessus, d'être écrasé, déformé, ou abîmé d'une façon ou d'une autre.
- Ne jamais utiliser l'appareil lorsque le câble d'alimentation n'est pas en parfait état.
- Lors du remplacement du câble d'alimentation, utiliser uniquement un câble conforme aux indications données par le fabricant de l'appareil: Câble d'alimentation : H 05 VV - F 2 x 0,75
- Ne jamais aspirer:
 - des allumettes encore incandescentes, des cendres brûlantes ou des mégots, des produits inflammables, corrosifs ou explosifs, sous forme liquide ou gazeuse.
- Cet appareil n'est pas prévu pour l'aspiration de poussières nocives.
- Attention : l'appareil n'est pas adapté pour l'aspiration de suie ou de poussière fine !
- Entreposer l'appareil dans un lieu sec.
- Ne jamais utiliser un appareil s'il n'est pas en parfait état.
- Pour le service après-vente, s'adresser uniquement aux revendeurs autorisés.
- Utiliser l'appareil uniquement pour les tâches pour lesquelles il est prévu.
- En cas de nettoyage d'un escalier, travailler avec la plus grande attention.
- Utiliser uniquement des accessoires et des pièces de rechange originaux.
- Cet appareil peut être utilisé par les enfants à partir de 8 ans et les personnes avec des capacités physiques, sensorielles ou intellectuelles diminuées ou possédant un manque d'expérience ou de connaissances à condition qu'elles soient surveillées ou aient reçus les instructions relatives à l'utilisation sûre de l'appareil et qu'elles comprennent les risques résultant de cette utilisation. Les enfants ne doivent pas jouer avec l'appareil. Les enfants ne doivent pas effectuer le nettoyage et la maintenance de l'utilisateur sans surveillance.
- Surveillez les enfants pour vous assurer qu'ils ne jouent pas avec l'appareil.
- Si la ligne de raccordement réseau de cet appareil est endommagée, il faut la faire remplacer par le producteur ou son service après-vente ou par une personne de qualification semblable afin d'éviter tout risque.
- Veillez au fait que nos appareils, conformément à leur affectation, n'ont pas été construits, pour être utilisés dans un environnement professionnel, industriel ou artisanal. Nous déclinons toute responsabilité si l'appareil est utilisé professionnellement, artisanalement ou dans des sociétés industrielles, tout comme pour toute activité équivalente.

FR

Volume de livraison

- 1 Poignée
- 2 Interrupteur Marche/Arrêt
- 3 Tête de l'appareil
- 4 Cage filtrante
- 5 Soupape de sécurité à flotteur
- 6 Crochet de fermeture
- 7 Réservoir
- 8 Raccord du tuyau d'aspiration
- 9 Galets de roulement
- 10 Tuyau d'aspiration flexible
- 11 Tuyau d'aspiration télescopique
- 12 Raccord de soufflerie
- 13 Buse combinée
- 14 Filtres collecteurs d'impuretés
- 15 Filtre en mousse
- 16 Buse à joints
- 17 Poignée à régulateur d'air manquant
- 18 Bouchon de vidange d'eau
- 19 Filtre à plis

Montage (figure 1 – figure 13)

Attention : débranchez la prise secteur avant le montage !

- Fig. 1 : Ouvrez les crochets de fermeture
- Fig. 2 : Retirez la tête de l'appareil
- Fig. 3 : Sortez les accessoires
- Fig. 4 : Fixez les grandes roues à l'appareil par le bas
- Fig. 5 : Fixez les petites roues à l'appareil par le bas
- Fig. 6 : Serrez les roues à fond
- Fig. 7 : Fixez le crochet de maintien du câble à l'appareil
- Fig. 8 : Vissez la poignée sur l'appareil
- Fig. 9a : Utilisez le filtre en mousse fourni pour aspirer de l'eau
- Fig. 9b : Utilisez le sac collecteur d'impuretés fourni pour aspirer à sec
- Fig. 9c : Utilisez en plus un filtre à plis pour l'aspiration à sec. Le filtre à plis ne doit pas être utilisé pour aspirer de l'eau.
- Fig. 10 : Montez la tête de l'appareil sur l'aspirateur
- Fig. 11 : Fermez les crochets de fermeture
- Fig. 12 : Fixez le tuyau d'aspiration à l'appareil
- Fig. 13 : Montez l'accessoire dont vous avez besoin au tuyau d'aspiration

Indicazioni importanti

- **Attenzione:** Si prega di leggere attentamente le istruzioni per l'uso prima del montaggio e della messa in funzione
- Controllare che la tensione di rete corrisponda a quella indicata sulla targhetta dell'apparecchio.
- Collegare solo ad una regolare presa di corrente con contatto di terra da 230 Volt e 50 Hz.
- Protezione min. 10 Ampere.
- Interrompere il collegamento con la rete elettrica quando:
 - l'apparecchio non viene usato, prima dell'apertura
 - dell'apparecchio, per i lavori di pulizia e di manutenzione.
- Non pulire mai l'apparecchio con prodotti solventi.
- Non estrarre la spina dalla presa di corrente tirandola per il cavo d'alimentazione.
- Non lasciare l'apparecchio incustodito quando è pronto per l'uso.
- Tenere lontani i bambini
- Prestate particolare attenzione al cavo d'alimentazione che non venga danneggiato passandoci sopra con carrelli od altro. Si deve inoltre evitare che il cavo venga esposto a strappi.
- l'apparecchio non deve essere messo in funzione con il cavo d'alimentazione danneggiato.
- In caso di sostituzione del cavo d'alimentazione si devono rispettare le norme definite dalla casa produttrice.
Cavo d'alimentazione:
H 05 VV - F 2 x 0,75
- In nessun caso devono essere aspirate le cose elencate qui di seguito:
 - fiammiferi accesi, braci e sigarette accese, materiali infiammabili, corrosivi ed esplosivi in forma di gas oppure liquidi.
- L'apparecchio non è idoneo per l'aspirazione di polveri pericolosi per la salute.
- **Attenzione:** L'apparecchio non è idoneo per l'aspirazione di fuliggine o polveri sottili!
- L'apparecchio deve essere tenuto in ambienti asciutti.
- Non mettere in funzione l'apparecchio se danneggiato.
- Assistenza tecnica disponibile solamente presso i Centri di Assistenza clienti autorizzati.
- Utilizzare l'apparecchio solo per i lavori per i quali è stato progettato e costruito.
- Prestare la massima attenzione durante la pulizia delle scale.
- Utilizzare soltanto accessori e pezzi di ricambio originali.
- Questo apparecchio può essere usato da bambini a partire dagli 8 anni e da persone con capacità fisiche, sensoriali o mentali ridotte o prive di esperienza e conoscenze solo se vengono sorvegliati o sono stati istruiti riguardo l'uso sicuro dell'apparecchio e conoscono i rischi ad esso connessi. I bambini non devono giocare con l'apparecchio. Le operazioni di pulizia e di manutenzione a carico dell'utilizzatore non devono venire eseguite dai bambini se non sono sorvegliati.
- I bambini devono essere sorvegliati per assicurarsi che non giochino con l'apparecchio.
- Se il cavo di alimentazione di questo apparecchio viene danneggiato deve essere sostituito dal produttore, dal suo servizio di assistenza clienti o da una persona al pari qualificata al fine di evitare pericoli.
- Tenete presente che i nostri apparecchi non sono stati costruiti per l'impiego professionale, artigianale o industriale. Non ci assumiamo alcuna garanzia quando l'apparecchio viene usato in imprese commerciali, artigianali o industriali, o in attività equivalenti.

IT

Elementi forniti

- 1 Impugnatura
- 2 Interruttore ON/OFF
- 3 Testa dell'apparecchio
- 4 Cestello filtro
- 5 Valvola di sicurezza a galleggiante
- 6 Gancio di chiusura
- 7 Contenitore
- 8 Attacco tubo di aspirazione
- 9 Rotelle
- 10 Tubo flessibile di aspirazione
- 11 Tubo di aspirazione telescopico
- 12 Attacco di soffiaggio
- 13 Bocchetta combinata
- 14 Sacchetto di raccolta dello sporco
- 15 Filtro in gommapiuma
- 16 Bocchetta tergifughe
- 17 Impugnatura con apertura di regolazione dell'aria
- 18 Tappo a vite di scarico dell'acqua
- 19 Filtro pieghettato

Montaggio (Fig. 1- Fig. 13)

Attenzione: prima del montaggio staccare la spina dalla presa di corrente!

Figura 1: Aprite il gancio di chiusura

Figura 2: Togliete la parte superiore dell'apparecchio

Figura 3: Togliete gli accessori

Figura 4: Montate le ruote grandi sull'apparecchio da sotto.

Figura 5: Montate le ruote piccole sull'apparecchio da sotto.

Figura 6: Avvitare bene le ruote

Figura 7: Fissate all'apparecchio il gancio del supporto cavi.

Figura 8: Avvitare bene l'impugnatura all'apparecchio

Figura 9a: Per l'aspirazione di liquidi impiegate il filtro in gommapiuma allegato

Figura 9b: Per l'aspirazione di liquidi impiegate il sacco di raccolta accluso.

Figura 9c: Per aspirare a secco utilizzare insieme il filtro pieghettato. Non è consentito utilizzare il filtro pieghettato per l'aspirazione a umido.

Figura 10: Mettete la parte superiore sull'aspirapolvere.

Figura 11: Chiudete il gancio di chiusura

Figura 12: Fissate all'apparecchio il tubo di aspirazione.

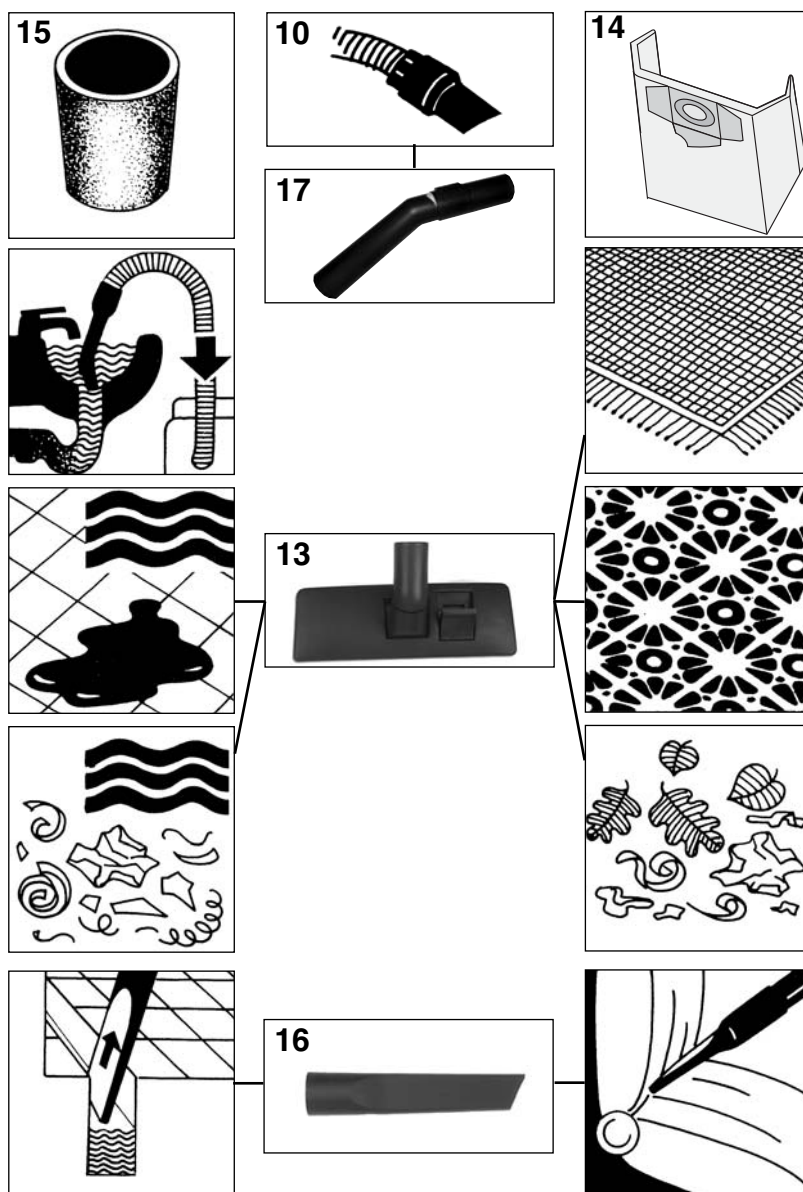
Figura 13: Montate sul tubo di aspirazione gli accessori necessari.



Ⓢ Übersichts Düsen

Ⓢ Vista generale ugelli

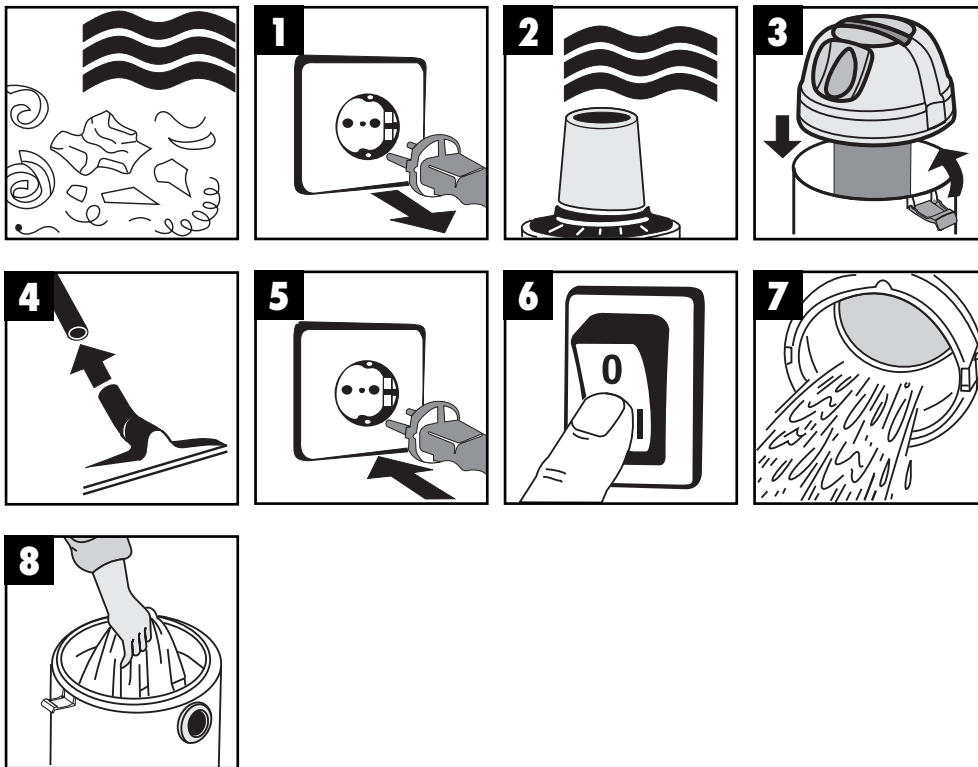
Ⓢ Plan des suceurs



CH Nasssaugen

FR Aspiration de déchets humides

IT Aspirazione liquidi



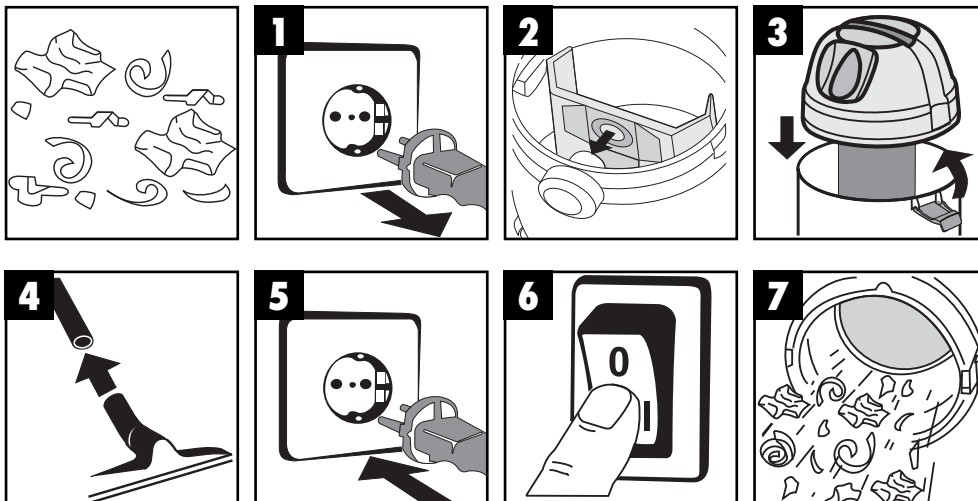
- CH**
- Zum Nasssaugen ziehen Sie den beiliegenden Schaumstofffilter über den Filterkorb (Bild 2)
 - Der bei der Lieferung enthaltene Schmutzfangsack ist nicht für das Nasssaugen geeignet!

- IT**
- Per aspirare liquidi sovrapporre alla gabbia portafiltro il filtro in espanso in dotazione (figura 2).
 - Il sacchetto di raccolta compreso nella fornitura non è adatto per l'aspirazione di liquidi!

- FR**
- Avant l'aspiration de déchets humides, mettez le filtre en plastique alvéolaire fourni sur le panier de filtre (fig. 2).
 - Le sac collecteur d'impuretés fourni n'est pas conçu pour aspirer des déchets humides.

CH Trockensaugen
FR Aspiration de déchets solides

IT Aspirazione su fondo asciutto



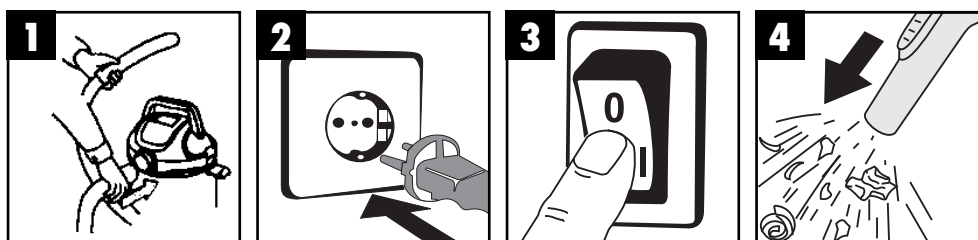
- CH**
- Zum Trockensaugen schieben Sie den Schmutzfangsack (Bild 2) auf den Stutzen. Der Schmutzfangsack ist nur für das Trockensaugen geeignet! Verwenden Sie zusätzlich den Faltenfilter (siehe Zusammenbau, Bild 9c).

- FR**
- Pour aspirer des déchets secs, mettez le sac collecteur d'impuretés (fig. 2) sur la tubulure. Le sac collecteur d'impuretés est uniquement conçu pour aspirer des déchets secs! Veuillez utiliser en plus le filtre à plis (cf. montage, image 9c).

- IT**
- Per aspirare particelle asciutte applicare il sacchetto di raccolta (figura 2) al bocchettone. Il sacchetto di raccolta è adatto solo per aspirare su fondo asciutto! Utilizzare insieme il filtro pieghettato (vedere montaggio, Fig. 9c).

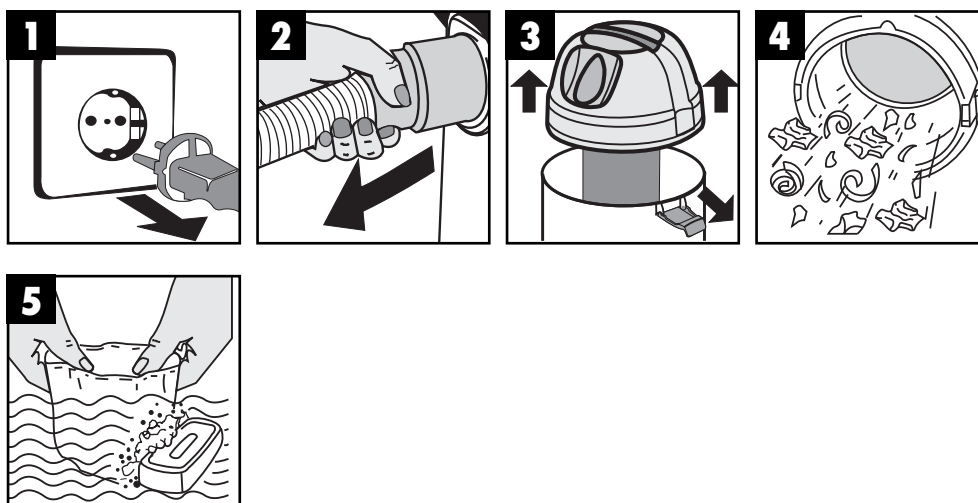
ⓐ **Blasen**
ⓑ **Soufflerie**

ⓓ **Soffiatura**



ⓐ **Wartung – Reinigung**
ⓑ **Entretien – nettoyage**

ⓓ **Manutenzione – Pulizia**





ISC GmbH · Eschenstraße 6 · D-94405 Landau/Isar



Konformitätserklärung

- erklärt folgende Konformität gemäß EU-Richtlinie und Normen für Artikel
 explains the following conformity according to EU directives and norms for the following product
 déclare la conformité suivante selon la directive CE et les normes concernant l'article
 dichiara la seguente conformità secondo la direttiva UE e le norme per l'articolo
 verklaart de volgende overeenstemming conform EU richtlijn en normen voor het product
 declara la siguiente conformidad a tenor de la directiva y normas de la UE para el artículo
 declara a seguinte conformidade, de acordo com a directiva CE e normas para o artigo
 attesterer følgende overensstemmelse i medfør af EU-direktiv samt standarder for artikel
 förklarar följande överensstämmelse enl. EU-direktiv och standarder för artikeln
 vakuuttaa, että tuote täyttää EU-direktiivin ja standardien vaatimukset
 tõendab toote vastavust EL direktiivile ja standarditele
 vydává následující prohlášení o shodě podle směrnice EU a norem pro výrobek
 potrjuje sledečo skladnost s smernico EU in standardi za izdelek
 vydáva nasledujúce prehlásenie o zhode podľa smernice EÚ a noriem pre výrobok
 a cikkekhez az EU-irányvonal és Normák szerint a következő konformitást jelenté ki
 deklaruje zgodność wymienionego poniżej artykułu z następującymi normami na podstawie dyrektywy WE.
 декларира съответното съответствие съгласно Директива на ЕС и норми за артикул
 paskaidro šādu atbilstību ES direktīvai un standartiem
 apibūdina šį atitikimą EU reikalavimams ir prekės normoms
 declară următoarea conformitate conform directivei UE și normelor pentru articolul
 δηλώνει την ακόλουθη συμμόρφωση σύμφωνα με την Οδηγία ΕΚ και τα πρότυπα για το προϊόν
 potvrđuje sljedeću usklađenost prema smjernicama EU i normama za artikl
 potvrđuje sljedeću usklađenost prema smernicama EU i normama za artikl
 potvrđuje sledeću usklađenost prema smernicama EZ i normama za artikl
 следующим удостоверяется, что следующие продукты соответствуют директивам и нормам ЕС
 проголошує про зазначену нижче відповідність виробу директивам та стандартам ЄС на виріб
 ja izjavува следната сообразност согласно EY-direktivata и нормите за артикли
 Ürünü ile ilgili AB direktifleri ve normları gereğince aşağıda açıklanan uygunluğu belirtir
 erklærer følgende samsvar i henhold til EU-direktivet og standarder for artikkel
 Lýsir uppfyllingu EU-reglna og annarra staðla vöru

Nass-/Trockensauger INOX 1450-25 WA (Royal)

- | | |
|---|--|
| <input type="checkbox"/> 87/404/EC_2009/105/EC | <input type="checkbox"/> 2006/42/EC |
| <input type="checkbox"/> 2005/32/EC_2009/125/EC | <input type="checkbox"/> Annex IV
Notified Body:
Notified Body No.:
Reg. No.: |
| <input checked="" type="checkbox"/> 2006/95/EC | |
| <input type="checkbox"/> 2006/28/EC | |
| <input checked="" type="checkbox"/> 2004/108/EC | <input type="checkbox"/> 2000/14/EC_2005/88/EC |
| <input type="checkbox"/> 2004/22/EC | <input type="checkbox"/> Annex V |
| <input type="checkbox"/> 1999/5/EC | <input type="checkbox"/> Annex VI
Noise: measured L _{WA} = dB (A); guaranteed L _{WA} = dB (A)
P = KW; L/Ø = cm
Notified Body: |
| <input type="checkbox"/> 97/23/EC | |
| <input type="checkbox"/> 90/396/EC_2009/142/EC | |
| <input type="checkbox"/> 89/686/EC_96/58/EC | <input type="checkbox"/> 2004/26/EC
Emission No.: |
| <input checked="" type="checkbox"/> 2011/65/EC | |

Standard references: EN 60335-1; EN 60335-2-2; EN 62233;
EN 55014-1; EN 55014-2; EN 61000-3-2; EN 61000-3-3

Landau/Isar, den 08.04.2015

Weichselgartner/General Manager

Schunk/Product-Management

First CE: 12
Art.-No.: 23.420.78 I.-No.: 11045
Subject to change without notice

Archive-File/Record: NAPR012466
Documents registrar: Daniel Protschka
Wiesenweg 22, D-94405 Landau/Isar





© Nur für EU-Länder

Werfen Sie Elektrowerkzeuge nicht in den Hausmüll!

Gemäß europäischer Richtlinie 2012/19/EG über Elektro- und Elektronik-Altgeräte und Umsetzung in nationales Recht müssen verbrauchte Elektrowerkzeuge getrennt gesammelt werden und einer umweltgerechten Wiederverwertung zugeführt werden.

Recycling-Alternative zur Rücksendeaufforderung:

Der Eigentümer des Elektrogerätes ist alternativ anstelle Rücksendung zur Mitwirkung bei der sachgerechten Verwertung im Falle der Eigentumsaufgabe verpflichtet. Das Altgerät kann hierfür auch einer Rücknahmestelle überlassen werden, die eine Beseitigung im Sinne der nationalen Kreislaufwirtschafts- und Abfallgesetzes durchführt. Nicht betroffen sind den Altgeräten beigefügte Zubehörteile und Hilfsmittel ohne Elektrobestandteile.



Uniquement pour les pays de l'Union Européenne

Ne jetez pas les outils électriques dans les ordures ménagères.

Selon la norme européenne 2012/19/CE relative aux appareils électriques et systèmes électroniques usés et selon son application dans le droit national, les outils électriques usés doivent être récoltés à part et apportés à un recyclage respectueux de l'environnement.

Possibilité de recyclage en alternative à la demande de renvoi :

Le propriétaire de l'appareil électrique est obligé, en guise d'alternative à un envoi en retour, à contribuer à un recyclage effectué dans les règles de l'art en cas de cessation de la propriété. L'ancien appareil peut être remis à un point de collecte dans ce but. Cet organisme devra l'éliminer dans le sens de la Loi sur le cycle des matières et les déchets. Ne sont pas concernés les accessoires et ressources fournies sans composants électroniques.





Solo per paesi membri dell'UE

Non gettate gli utensili elettrici nei rifiuti domestici.

Secondo la Direttiva europea 2012/19/CE sui rifiuti di apparecchiature elettriche ed elettroniche e l'applicazione nel diritto nazionale gli elettrodomestici usati devono venire raccolti separatamente e smaltiti in modo ecologico.

Alternativa di riciclaggio alla richiesta di restituzione

Il proprietario dell'apparecchio elettrico è tenuto in alternativa, invece della restituzione, a collaborare in modo che lo smaltimento venga eseguito correttamente in caso ceda l'apparecchio. L'apparecchio vecchio può anche venire consegnato ad un centro di raccolta che provvede poi allo smaltimento secondo le norme nazionali sul riciclaggio e sui rifiuti. Non ne sono interessati gli accessori e i mezzi ausiliari senza elementi elettrici forniti insieme ai vecchi apparecchi.





©
Der Nachdruck oder sonstige Vervielfältigung von Dokumentation und Begleitpapieren der Produkte, auch auszugsweise ist nur mit ausdrücklicher Zustimmung der ISC GmbH zulässig

La réimpression ou une autre reproduction de la documentation et des documents d'accompagnement des produits, même incomplète, n'est autorisée qu'avec l'agrément exprès de l'entreprise ISC GmbH.

La ristampa o l'ulteriore riproduzione, anche parziale, della documentazione o dei documenti d'accompagnamento dei prodotti è consentita solo con l'esplicita autorizzazione da parte della ISC GmbH.



© Technische Änderungen vorbehalten

Sous réserve de modifications

Con riserva di apportare modifiche tecniche





ROYAL

GARANTIEKARTE

(CH)

BON DE GARANTIE • GARANZIA

NASS-/TROCKENSAUGER

Aspirateur à eau et poussière • Aspiratore a secco e a umido

Ihre Informationen / vos informations / i tuoi dati

Name / nom / nome _____

Adresse / address / indirizzo _____

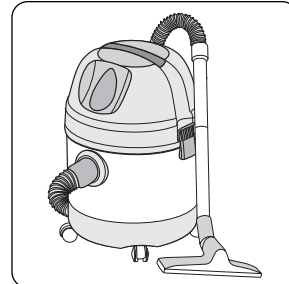
☎ _____ E mail _____

Datum des Kaufs / date d'achat / data di acquisto* _____

*Wir empfehlen, die Rechnung mit dieser Garantiekarte aufzubewahren./ nous vous conseillons de conserver la facture avec cette carte / si consiglia di conservare la fattura con questa scheda di garanzia

Ort des Kaufs / emplacement de acheter / posizione di acquisto _____

Beschreibung der Störung / description de dysfonctionnement / descrizione del malfunzionamento:



Schicken Sie die ausgefüllte Garantiekarte zusammen mit dem defekten Produkt an: / Envoyez la carte de garantie remplie en commun avec le produit défectueux à : / Inviare la scheda di garanzia compilata insieme al prodotto guasto a:

ISC GmbH
Eschenstraße 6
94405 Landau/Isar
GERMANY
Email: info@isc-gmbh.info

KUNDENDIENST • SERVICE APRÈS-VENTE • ASSISTENZA POST- VENDITA

☎ +49 (0)9951 9592067 🖨 www.isc-gmbh.info

MODEL: INOX 1450-25 WA • 45188 • 09/2015

CH Hotline / Costs

Zum regulären Festnetztarif Ihres Telefonanbieters.

Au tarif normal de réseau fixe de votre opérateur téléphonique.

A pagamento secondo tariffa rete fissa della propria compagnia telefonica.

3

JAHRE GARANTIE
ANS GARANTIE
ANNI GARANZIA





Garantiebedingungen

Sehr geehrter Kunde!

Die **Hofer / Aldi Garantie** bietet Ihnen weitreichende Vorteile gegenüber der gesetzlichen Gewährleistungspflicht:

Garantiezeit: **3 Jahre** ab Kaufdatum
 6 Monate für Verschleiß- und Verbrauchsteile bei normalem und ordnungsgemäßigem Gebrauch (z.B. Akkus)

Kosten: Kostenfreie Reparatur bzw. Austausch oder Geldrückgabe.
 Keine Transportkosten

TIPP: Bevor Sie Ihr Gerät einsenden wenden Sie sich telefonisch, per Mail oder Fax an unsere Hotline. So können wir Ihnen bei eventuellen Bedienungsfehlern helfen.

Um die Garantie in Anspruch zu nehmen senden Sie uns:

- zusammen mit dem defekten Produkt den Original-Kassenbon und die vollständig ausgefüllte Garantiekarte.
- das Produkt mit allen Bestandteilen des Lieferumfangs.

Die Garantie gilt nicht bei Schäden durch:

- **Unfall** oder **unvorhergesehene Ereignisse**. (z.B. Blitz, Wasser, Feuer, etc.)
- **unsachgemäße Benutzung** oder **Transport**.
- **Missachtung der Sicherheits- und Wartungsvorschriften**.
- sonstige **unsachgemäße Bearbeitung** oder **Veränderung**.

Nach Ablauf der Garantiezeit haben Sie ebenfalls die Möglichkeit an der Servicestelle Reparaturen kostenpflichtig durchführen zu lassen. Falls die Reparatur oder der Kostenvoranschlag für Sie nicht kostenfrei sind, werden Sie vorher verständigt.

Die gesetzliche Gewährleistungspflicht des Übergebers wird durch diese Garantie nicht eingeschränkt. Die Garantiezeit kann nur verlängert werden, wenn dies eine gesetzliche Norm vorsieht. In den Ländern, in denen eine (zwingende) Garantie und/oder eine Ersatzteillagerhaltung und/oder eine Schadenersatzregelung gesetzlich vorgeschrieben sind, gelten die gesetzlich vorgeschriebenen Mindestbedingungen. Das Serviceunternehmen und der Verkäufer übernehmen bei Reparaturannahme keine Haftung für eventuell auf dem Produkt vom Kunden gespeicherte Daten oder Einstellungen.





Conditions de garantie

Cher client!

La garantie est valable pour une durée de trois ans à dater du jour de l'achat ou de la livraison effective des articles. Elle ne peut être reconnue valable que sur production du bon de caisse et du bon de garantie dûment renseigné. Il est donc indispensable de conserver ces deux documents.

Environ 95% des réclamations sont malheureusement dues à une mauvaise manipulation; il y est à remédier sans problèmes tout simplement en vous mettant en contact via téléphone, mail ou fax avec notre centre de services installé expressément à cet effet.

En conséquence, veuillez vous adresser à notre service en ligne avant d'expédier l'appareil ou avant de l'apporter chez le revendeur : Notre assistance en ligne vous évitera de vous déplacer.

Le fabricant s'engage à traiter gratuitement toute réclamation relative à un problème de matériel ou à un défaut de fabrication, en se réservant le droit d'opter à sa convenance entre une réparation, un échange, ou un remboursement en espèces. La garantie ne s'applique pas aux dommages survenus à l'occasion d'un accident, d'un événement imprévu (foudre, inondation, incendie, etc.), d'une utilisation inappropriée ou d'un transport sans précaution, d'un refus d'observer les recommandations de sécurité ou d'entretien, ou de toute forme de modification ou de transformation inappropriée.

La garantie pour les pièces d'usures et consommables (comme par exemple les ampoules, les batteries ou les pneus) est valable 6 mois dans le cadre d'une utilisation normale et conforme. Les traces d'usures causées par une utilisation quotidienne (rayures, bosses) ne sont pas considérées comme des problèmes couverts par la garantie.

L'obligation légale de garantie du fournisseur n'est pas limitée par la présente garantie. La durée de validité de la garantie ne peut être prolongée que si cette prolongation est prévue par des dispositions légales. Dans les pays où les textes en vigueur prévoient une garantie (obligatoire) et/ou une obligation de tenue de stock de pièces détachées, et/ou une réglementation des dédommagements, ce sont les obligations minimum prévues par la loi qui seront prises en considération. L'entreprise de service après-vente et le vendeur déclinent toute responsabilité relative aux données contenues et aux réglages effectués par le déposant sur le produit lors de l'envoi en réparation.

Après l'expiration de la durée de garantie, il vous est toujours possible d'adresser les appareils défectueux aux services après-vente à des fins de réparation. Mais en dehors de la période de garantie, les éventuelles réparations seront effectuées à titre onéreux. Au cas où les réparations seraient payantes, vous serez avertis auparavant.





Condizioni di garanzia

Gentile cliente!

Il periodo di garanzia ha una durata di 3 anni e inizia il giorno dell'acquisto o della consegna della merce. Perché i diritti di garanzia abbiano validità è assolutamente necessario presentare lo scontrino relativo all'acquisto e riempire la scheda della garanzia. Conservare quindi sia lo scontrino che la scheda della garanzia!

Il 95% circa dei reclami sono purtroppo da ricondursi a errori di utilizzo e potrebbero pertanto essere evitati senza problemi: basta contattare telefonicamente, per e-mail o per fax l'apposito servizio di assistenza. Desideriamo quindi invitarla a rivolgersi alla hotline da noi messa a disposizione prima di restituire l'apparecchio ovvero riportarlo al negozio dove è stato acquistato. La preghiamo così aiutare senza che si debba rivolgere altrove.

Il produttore garantisce la risoluzione gratuita di casi di mancanze riconducibili a difetti di materiale o di fabbricazione attraverso la riparazione, la sostituzione o il rimborso, a discrezione del produttore stesso. La garanzia non si estende a danni causati da incidenti, eventi impreveduti (problemi causati da fulmini, acqua, fuoco ecc.), uso o trasporto non conforme, mancato rispetto delle prescrizioni di sicurezza e/o di manutenzione o da altro tipo di uso o modifiche diversi da quelli conformi.

Il periodo di garanzia per i componenti soggetti ad usura e le parti di consumo in caso di utilizzo normale e conforme (ad es. lampade, batterie, pneumatici etc.) dura 6 mesi. Le conseguenze dell'utilizzo quotidiano (graffi, ammaccamenti) non sono coperte da garanzia.

L'obbligo di garanzia da parte del rivenditore stabilito per legge non viene limitato dalla presente garanzia. Il periodo di garanzia può essere esteso soltanto se una norma di legge lo prevede. Nei paesi nei quali la legge prescrive una garanzia (obbligatoria) e/o una disponibilità a magazzino di ricambi e/o una regolamentazione per il rimborso dei danni, valgono le condizioni minime stabilite dalla legge. Il servizio assistenza e il rivenditore non sono in alcun modo responsabili in caso di riparazione per eventuali dati o impostazioni salvate sul prodotto dall'utente.

Anche dopo la scadenza del periodo di garanzia è possibile inviare gli apparecchi difettosi al servizio di assistenza a scopo di riparazione. In questo caso i lavori di riparazione verranno effettuati a pagamento. Nel caso in cui la riparazione o il preventivo non fossero gratuiti, verrà informato in anticipo.









**Vertrieben durch / Commercialisé par / Commercializzato da:
ISC GmbH, Eschenstraße 6, D-94405, Landau/Isar**

