

Ⓟ Bedienungsanleitung  
Air-Tech Kompressor

**PRO**  <sup>®</sup>  
**WORK**



Art.-Nr.: 40.072.58

I.-Nr.: 01023

**EURO 2100**

**D****Allgemeine Sicherheits-hinweise**

**Achtung!** Beim Gebrauch dieses Kompressors sind zum Schutz gegen elektrischen Schlag, Verletzungs- und Brandgefahr folgende grundsätzliche Sicherheitsmaßnahmen zu beachten. Lesen und beachten Sie diese Hinweise, bevor Sie das Gerät benutzen.

1. **Halten Sie Ihren Arbeitsbereich in Ordnung**
  - Unordnung im Arbeitsbereich ergibt Unfallgefahr.
2. **Berücksichtigen Sie Umgebungseinflüsse**
  - Setzen Sie den Kompressor nicht dem Regen aus.
  - Benutzen Sie den Kompressor nicht in feuchter oder nasser Umgebung. Sorgen Sie für gute Beleuchtung. Benutzen Sie den Kompressor nicht in der Nähe von brennbaren Flüssigkeiten oder Gasen.
3. **Schützen Sie sich vor elektrischem Schlag**
  - Vermeiden Sie Körperberührung mit geerdeten Teilen, zum Beispiel Rohren, Heizkörpern, Herden, Kühlschränken.
4. **Halten Sie Kinder fern!**
  - Lassen Sie andere Personen nicht den Kompressor oder das Kabel berühren, halten Sie sie von Ihrem Arbeitsbereich fern.
5. **Bewahren Sie Ihren Kompressor sicher auf**
  - Der unbenutzte Kompressor sollten in trockenem, verschlossenem Raum und für Kinder nicht erreichbar aufbewahrt werden.
6. **Überlasten Sie Ihren Kompressor nicht**
  - Sie arbeiten besser und sicherer im angegebenen Leistungsbereich.
7. **Tragen Sie geeignete Arbeitskleidung**
  - Tragen Sie keine weite Kleidung oder Schmuck. Sie können von beweglichen Teilen erfaßt werden. Bei Arbeiten im Freien sind Gummihandschuhe und rutschfestes Schuhwerk empfehlenswert. Tragen Sie bei langen Haaren ein Haarnetz.
8. **Benützen Sie eine Schutzbrille**
  - Verwenden Sie eine Atemmaske bei stauberzeugenden Arbeiten.
9. **Zweckentfremden Sie nicht das Kabel**
  - Ziehen Sie den Kompressor nicht am Kabel, und benützen Sie es nicht, um den Stecker aus der Steckdose zu ziehen. Schützen Sie das Kabel vor Hitze, Öl und scharfen Kanten.
10. **Überdehnen Sie nicht Ihren Standbereich**
  - Vermeiden Sie abnormale Körperhaltung. Sorgen Sie für sicheren Stand, und halten Sie jederzeit das Gleichgewicht.
11. **Pflegen Sie Ihren Kompressor mit Sorgfalt**
  - Halten Sie Ihren Kompressor sauber, um gut und sicher zu arbeiten. Befolgen Sie die Wartungsvorschriften. Kontrollieren Sie regelmäßig den Stecker und das Kabel, und lassen Sie diese bei Beschädigung von einem anerkannten Fachmann erneuern. Kontrollieren Sie Verlängerungskabel regelmäßig und ersetzen Sie beschädigte.
12. **Ziehen Sie den Netzstecker**
  - Bei Nichtgebrauch, vor der Wartung.
13. **Lassen Sie keine Werkzeugschlüssel stecken**
  - Überprüfen Sie vor dem Einschalten, daß die Schlüssel und Einstellwerkzeuge entfernt sind.
14. **Vermeiden Sie unbeabsichtigten Anlauf**
  - Vergewissern Sie sich, daß der Schalter beim Anschluß an das Stromnetz ausgeschaltet ist.
15. **Verlängerungskabel im Freien**
  - Verwenden Sie im Freien nur dafür zugelassene und entsprechend gekennzeichnete Verlängerungskabel.
16. **Seien Sie stets aufmerksam**
  - Beobachten Sie Ihre Arbeit. Gehen Sie vernünftig vor. Verwenden Sie den Kompressor nicht, wenn Sie unkonzentriert sind.
17. **Kontrollieren Sie Ihren Kompressor auf Beschädigungen**
  - Vor weiterem Gebrauch des Kompressors die Schutzeinrichtungen oder leicht beschädigte Teile sorgfältig

auf ihre einwandfreie und bestimmungsgemäße Funktion überprüfen. Überprüfen Sie, ob die Funktion beweglicher Teile in Ordnung ist, ob sie nicht klemmen oder ob Teile beschädigt sind. Sämtliche Teile müssen richtig montiert sein und alle Bedingungen des Gerätes zu gewährleisten. Beschädigte Schutzvorrichtungen und Teile sollen sachgemäß durch eine Kundendienstwerkstatt repariert oder ausgewechselt werden, soweit nichts anderes in den Betriebsanleitungen angegeben ist. Beschädigte Schalter müssen bei einer Kundendienstwerkstatt ersetzt werden. Benützen Sie keine Werkzeuge, bei denen sich der Schalter nicht ein- und ausschalten läßt.

18. **Achtung!**
  - Zu Ihrer eigenen Sicherheit, benützen Sie nur Zubehör und Zusatzgeräte, die in der Bedienungsanleitung angegeben oder vom Hersteller empfohlen oder angegeben werden. Der Gebrauch anderer als der in der Bedienungsanleitung oder im Katalog empfohlenen Einsatzwerkzeuge oder Zubehörteile kann eine persönliche Verletzungsgefahr für Sie bedeuten.
19. **Reparaturen nur vom Elektrofachmann**
  - Reparaturen dürfen nur von einer Elektrofachkraft ausgeführt werden, andernfalls können Unfälle für den Betreiber entstehen.
20. **Schließen Sie die Staubabsaug-Einrichtung an**
  - Wenn Vorrichtungen zum Anschluß von Staubabsaugeinrichtungen vorhanden sind, überzeugen Sie sich, daß diese angeschlossen und benutzt werden.
21. **Geräusch**
  - Das Geräusch dieses Kompressors wird nach IEC 59 CO 11, IEC 704, DIN 45635 Teil 21, NFS 31-031 (84/537/EWG) gemessen. Das Geräusch am Arbeitsplatz kann 85 dB (A) überschreiten. In diesem Fall sind Schallschutzmaßnahmen für den Bedienenden erforderlich. **Bewahren Sie die Sicherheitshinweise gut auf.**

**Vor Inbetriebnahme lesen Sie bitte die Anleitung sorgfältig durch!**

Technische Daten	EURO 2100
Netzanschluß	230 V ~ 50 Hz
Motorleistung kW/PS	1,1 / 1,5
Kompressor-Drehzahl min <sup>-1</sup>	2850
Betriebsdruck bar	8
Druckbehältervolumen (in Liter)	24
Theo. Ansaugleistung l/min.	200
Schalleistungspegel LWA in dB (A)	97
Schallleistungspegel LPA in dB (A)	87
Schutzart	IP 20
Gerätengewicht in kg	31
Art.-Nr.:	40.072.58
I-Nr.	01023

Das Gerät ist funktentstört nach den EG-Richtlinien 82/499 EWG. Das Gerät ist nicht für die Verwendung im Freien entsprechend Artikel 3 der Richtlinie 2000/14/EG vorgesehen.

**Hinweise zur Aufstellung**

- Überprüfen Sie das Gerät auf Transportschäden. Etwaige Schäden sofort dem Transportunternehmen melden, mit dem der Kompressor angeliefert wurde.
- Vor Inbetriebnahme muß der Ölstand in der Kompressorpumpe kontrolliert werden.
- Die Aufstellung des Kompressors sollte in der Nähe des Verbrauchers erfolgen.
- Lange Luftleitung und lange Zuleitungen (Verlängerungen) sind zu vermeiden.
- Auf trockene und staubfreie Ansaugluft achten.
- Den Kompressor nicht in einem feuchten oder naßen Raum aufstellen.
- Der Kompressor darf nur in geeigneten Räumen (gut belüftet, Umgebungstemperatur +5° / 40°C) betrieben werden. Im Raum dürfen sich kein Staub, keine Säuren, Dämpfe, explosive oder entflammbare Gase befinden.
- Der Kompressor ist geeignet für den Einsatz in trockenen Räumen. In Bereichen, wo mit

Spritzwasser gearbeitet wird, ist der Einsatz nicht zulässig.

**Sicherheitshinweise zum Arbeiten mit Druckluft und Farbspritzen**

**Achtung!** UVV-VBG 16 beachten!

Verdichter und Leitungen erreichen im Betrieb hohe Temperaturen. Berührungen führen zu Verbrennungen. Die vom Verdichter angesaugten Gase oder Dämpfe sind frei von Beimengungen zu halten, die in dem Verdichter zu Bränden oder Explosionen führen können.

Beim Lösen der Schlauchkupplung ist das Kupplungsstück des Schlauches mit der Hand festzuhalten, um Verletzungen durch den zurückschnellenden Schlauch zu vermeiden.

Bei Arbeiten mit der Ausblaspistole Schutzbrille tragen. Durch Fremdkörper und weggeblasene Teile können leicht Verletzungen verursacht werden.

Mit der Ausblaspistole keine Personen anblasen oder Kleidung

am Körper reinigen.

**Sicherheitshinweise beim Farbspritzen beachten!**

**Achtung** UVV-VBG 23

- Keine Lacke oder Lösungsmittel mit einem Flammpunkt von weniger als 21° C verarbeiten.
- Lacke und Lösungsmittel nicht erwärmen.
- Werden gesundheitsschädliche Flüssigkeiten verarbeitet, sind zum Schutz Filtergeräte (Gesichtsmasken) erforderlich. Beachten Sie auch die von den Herstellern solcher Stoffe gemachten Angaben über Schutzmaßnahmen.

**D**

- Während des Spritzvorgangs sowie im Arbeitsraum darf nicht geraucht werden. Auch Farbdämpfe sind leicht brennbar.
- Feuerstellen, offenes Licht oder funkschlagende Maschinen dürfen nicht vorhanden bzw. betrieben werden.
- Speisen und Getränke nicht im Arbeitsraum aufbewahren oder verzehren. Farbdämpfe sind schädlich.
- Der Arbeitsraum muß größer als 30 m<sup>2</sup> sein und es muß ausreichender Luftwechsel beim Spritzen und Trocknen gewährleistet sein. Nicht gegen den Wind spritzen. Grundsätzlich beim Verspritzen von brennbaren bzw. gefährlichen Spritzgütern die Bestimmungen der örtlichen Polizeibehörde beachten.
- In Verbindung mit dem PVC-Druckschlauch keine Medien wie Testbenzin, Butylalkohol und Methylchlorid verwenden (verminderte Lebensdauer).

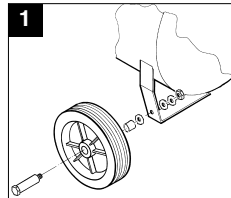
**Betrieb von Druckbehältern nach Druckbehälterverordnung (§ 13)**

1. Wer einen Druckbehälter betreibt, hat diesen in einem ordnungsgemäßen Zustand zu erhalten, ordnungsgemäß zu betreiben, zu überwachen, notwendige Instandhaltungs- und Instandsetzungsarbeiten unverzüglich vorzunehmen und die den Umständen nach erforderlichen Sicherheitsmaßnahmen zu treffen.
2. Die Aufsichtsbehörde kann im Einzelfall erforderliche Überwachungsmaßnahmen anordnen.
3. Ein Druckbehälter darf nicht betrieben werden, wenn er Mängel aufweist, durch die Beschäftigte oder Dritte gefährdet werden.
4. Wenn Druckbehälter der Gruppen III, IV, VI, und VII Schäden an drucktragenden

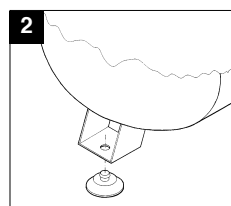
Wandungen aufweisen, die zur Außerbetriebsetzung nach §13 Absatz 3 führen, muß der Betreiber den Sachverständiger benachrichtigen und die erforderlichen Maßnahmen mit ihm abstimmen.

**Zur Inbetriebnahme**

**Montage der Laufräder:**  
Die beiliegenden Laufräder müssen entsprechend der Zeichnung 1 montiert werden.

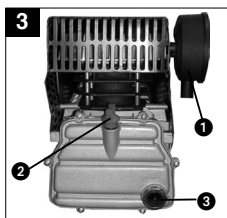


**Montage des Gummipuffers:**  
Der beiliegende Gummipuffer muß entsprechend der Zeichnung 2 am Stützfuß montiert werden.



**Austausch Ölverschluß und Montage Luftfilter:**  
Entfernen Sie mit einem Schraubenzieher den Deckel der Öleinfüllöffnung und setzen Sie den beiliegenden Verschlußstopfen (2) in die Öleinfüllöffnung.

Schrauben Sie den Luftfilter (1) in die seitliche Bohrung der Kompressorpumpe.

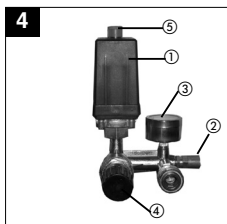


**Elektrischer Anschluß:**

Der Kompressor ist mit einer Netzleitung mit Schutzkontaktstecker ausgerüstet. Dieser kann an jeder Schutzkontaktsteckdose 230V ~ 50 Hz, welche mit 16 A abgesichert ist, angeschlossen werden. Lange Zuleitungen, sowie Verlängerungen, Kabeltrommeln usw. verursachen Spannungsabfall und können den Motoranlauf verhindern. Bei niedrigen Temperaturen unter 0°C ist der Motoranlauf durch Schwergängigkeit gefährdet.

**Erklärung der Druckluftarmatur**

- 1 Druckschalter
- 2 Sicherheitsventil
- 3 Manometer (eingestellter Druck kann abgelesen werden)
- 4 Druckminderer (Druckeinstellung)
- 5 Ein / Aus - Schalter





**Wartung und Pflege**

□ **Kondenswasser:**  
Das Kondenswasser ist täglich durch Öffnen des Entwässerungsventils (Bodenseite des Druckbehälters) abzulassen.

□ **Sicherheitsventil:**  
Das Sicherheitsventil ist auf höchstzulässigen Druck des Druckbehälters eingestellt. Es ist nicht zulässig, das Sicherheitsventil zu verstellen oder dessen Plombe zu entfernen.

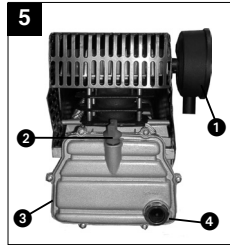
□ **Ölstand regelmäßig kontrollieren:**  
Der Ölstand muß im Schauglas zwischen dem roten Ölstandskontrollpunkt und dem oberen Rand des Schauglases sichtbar sein.  
Ölwechsel: Empfohlenes Öl: SAE 15W/40 oder gleichwertiges  
Die Erstfüllung soll nach 100 Betriebsstunden gewechselt werden. Danach ist alle 500 Betriebsstunden das Öl abzulassen und neues nachzufüllen.

□ **Ölwechsel:**  
Schalten Sie den Motor ab und ziehen Sie den Netzstecker aus der Steckdose. Nachdem Sie den eventuell vorhandenen Luftdruck abgelassen haben, können Sie die Ölablaßschraube an der Verdichterpumpe heraus-schrauben. Damit das Öl nicht unkontrolliert herausläuft, halten Sie eine kleine Blechrinne darunter und fangen Sie das Öl in einem Behälter auf.  
Falls das Öl nicht vollständig herausläuft empfehlen wir den Kompressor ein wenig zu neigen.

**Das Altöl entsorgen Sie bei einer entsprechenden Annahmestelle für Altöl.**  
Ist das Öl herausgelaufen, drehen Sie die Ölablaßschraube / Schauglas wieder ein.

Füllen Sie das neue Öl ein, bis der Ölstand im Schauglas den roten Punkt erreicht hat. Anschließend setzen Sie den Öleinfüllstopfen wieder ein..

- 1 Filter
- 2 Öleinfüllstopfen
- 3 Ölablaßschraube
- 4 Schauglas



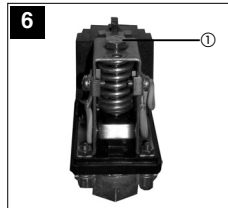
□ **Reinigung des Ansaugfilters**  
Der Ansaugfilter verhindert das Einsaugen von Staub und Schmutz. Es ist notwendig, diesen Filter mindestens alle 300 Betriebsstunden zu reinigen. Ein verstopfter Ansaugfilter verhindert die Leistung des Kompressors erheblich.  
Der Filter kann entsprechend Bild 3 entnommen werden. Filter mit Waschbenzin auswaschen und wieder einsetzen.  
**Achtung! Warten Sie bis der Verdichter vollständig abgekühlt ist!**  
**Verbrennungsgefahr!**

**Druckschalteinstellung**

Der Druckschalter ist werkseitig eingestellt.

Einschaltdruck ca. 5 bar  
Ausschaltdruck 8 bar

Um die Druckdifferenz zu verstellen, gehen Sie wie folgt vor: Nehmen Sie die Abdeckhaube vom Druckschalter ab (herausdrehen der Verschlussschraube). Mit einem Steckschlüssel 8 mm wird an der Schraube 1 der Differenzdruck ΔP verstellt. Bei Rechtsdrehung erhöht sich der Differenzdruck und gleichzeitig der Ausschaltdruck. Bei Linksdrehung verkleinert sich der Differenzdruck, dadurch wird der Ausschaltdruck niedriger.



**D**

**Mögliche Ausfall-  
ursachen**

welche zu einer Überlastung  
des Motors und damit zum An-  
sprechen des Überlastschutzes  
führen:

- Zu hohe Netzspannung
- Zu hohe Umgebungs-  
temperaturen und unge-  
nügende Luftzufuhr
- Defekte Verdichterventile oder  
undichtes Rückschlagventil
- Ölstand minimal, Pleuellager  
schwergängig

Wechselstrommotoren nach der  
Abkühlpause wieder einschalten.  
Vermeiden Sie das Berühren von  
heißen Aggregateilen und Rohr-  
leitungen.

**Ersatzteilbestellung**

Bei der Ersatzteilbestellung  
sollten folgende Angaben  
gemacht werden:

- Typ des Gerätes
- Artikelnummer des Gerätes
- Ident-Nummer des Gerätes
- Ersatzteil-Nummer des  
erforderlichen Ersatzteils



Gebrauchsanweisung beachten!



Warnung vor elektrischer Spannung

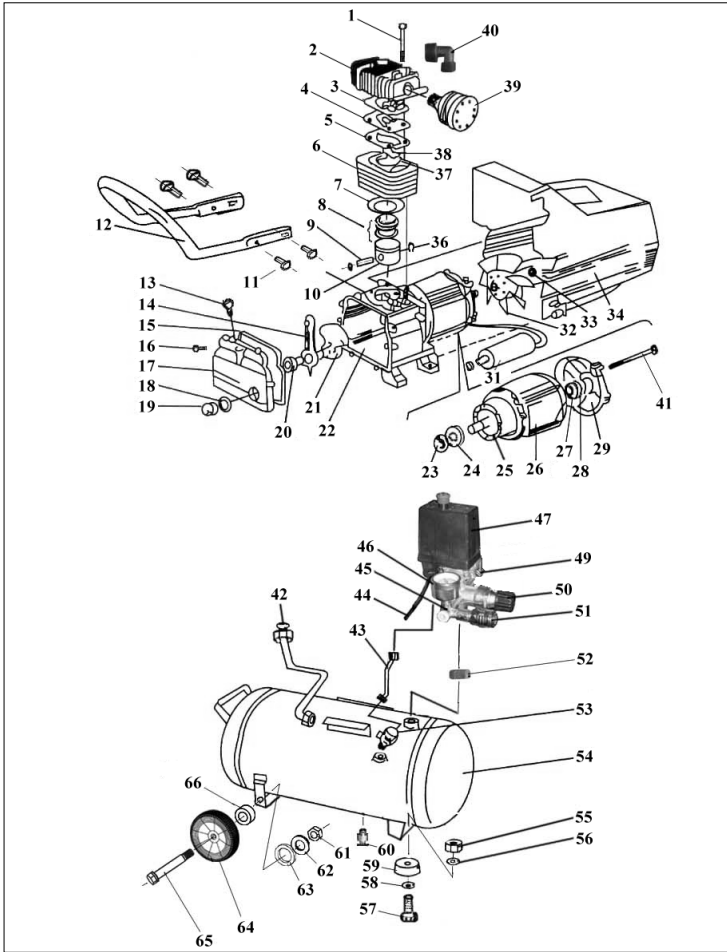


Warnung vor heißen Teilen

Ersatzteilzeichnung EURO 2100

Art.-Nr.: 40.072.58

I.-Nr.: 01023



## Ersatzteilliste EURO 2100

Art.-Nr.: 40.072.58 I.-Nr.: 01023

Pos.	Bezeichnung	Ersatzteil-Nr
01	Sechskantschraube	50.058.60
02	Zylinderkopf	40.072.50.51
03	Zylinderkopfdichtung	40.072.50.52
04	Ventilplatte	40.072.50.53
05	Ventilplattendichtung	40.072.50.54
06	Zylinder	40.072.50.55
07	Zylinderdichtung	40.072.50.56
08	Kolbenringset	40.072.50.57
09	Kolbenbolzen	40.072.50.58
10	Kolben	40.072.50.59
11	Schraube	40.072.50.60
12	Schubbügel	40.072.50.61
13	Öleinfüllschraube	40.072.50.62
14	Pleuel	40.072.50.63
15	Dichtung	40.072.50.64
16	Schraube	40.072.50.65
17	Kurbelgehäusedeckel	40.072.50.66
18	Dichtung	40.072.50.67
19	Ölsichtglas	40.072.50.68
20	Inbusschraube	40.072.50.69
21	Kurbelwelle	40.072.50.70
22	Kurbelgehäuse	40.072.50.71
23	Dichtring	40.072.50.72
24	Kugellager 6204	40.100.40.10
25	Rotor	40.072.50.73
26	Stator	40.072.50.74
27	Kugellager 6202	41.712.01.22
28	Wellscheibe	40.072.50.75
29	Motorflansch	40.072.50.76
31	Kondensator	40.072.50.77
32	Lüfterrad	40.072.50.78
33	Sicherungsring	40.072.50.79
34	Abdeckung	40.072.50.04.001
36	Sicherungsring	40.072.50.82
37	Passstift	40.072.50.83
38	Ventil	40.072.50.84
39	Luftfilter komplett	40.072.50.85
40	Anschlusswinkel	40.072.50.86
41	Schraube	40.072.50.87



## Ersatzteilliste EURO 2100

Art.-Nr.: 40.072.58 I.-Nr.: 01023

Pos.	Bezeichnung	Ersatzteil-Nr
42	Druckleitung	40.072.50.88
43	Entlüftungsleitung	40.072.50.89
44	Netzleitung	40.072.50.90
45	Verteiler	40.072.50.91
46	Manometer	40.072.50.92
47	Druckschalter	40.072.50.93
49	Sicherheitsventil	40.072.50.95
50	Druckregler	40.072.50.96
51	Schnellkupplung	40.072.50.97
52	Gegenmutter	40.072.50.98
53	Rückschlagventil	40.072.50.99
54	Behälter	40.072.50.A1
55	Mutter M8	51.056.00
56	Unterlegscheibe 8.4 mm	52.066.20
57	Sechskantschraube	50.052.61
58	Unterlegscheibe 8.4 mm	52.066.20
59	Gummifuss	40.072.50.A2
60	Ablassschraube	40.072.50.A3
61	Sechskantmutter M10	51.066.00
62	Federring 10	43.041.00.21
63	Unterlegscheibe 10	21.116.00.13
64	Rad	40.072.50.A4
65	Radbefestigungsschraube	40.072.50.A5
66	Buchse	40.072.50.A6

- D EG Konformitätserklärung
- GB EC Declaration of Conformity
- F Déclaration de Conformité CE
- NL EC Conformiteitsverklaring
- E Declaracion CE de conformidad
- P Declaração de conformidade CE
- S EC Konformitetsförklaring
- FIN EC Yhdenmukaisuusilmoitus
- N EC Konformitetserklæring
- RUS EC Заявление о конформности
- HR Dichiarazione di conformità CE
- RO Declarație de conformitate CE
- TR AT Uygunluk Deklarasyonu

**PRO  
WORK**

- GR EC Δήλωση περι της ανταπόκρισης
- I Dichiarazione di conformità CE
- DK EC Overensstemmelseserklæring
- CZ EU prohlášení o konformitě
- H EU Konformkijelentés
- SLO EU Izjava o skladnosti
- PL Oświadczenie o zgodności z normami Europejskiej Wspólnoty
- SK Vyhásenie EU o konformite



**Kompressor Euro 2100**

Der Unterzeichnende erklärt in Namen der Firma die Übereinstimmung des Produktes.

The undersigned declares in the name of the company that the product is in compliance with the following guidelines and standards.

Le soussigné déclare au nom de l'entreprise la conformité du produit avec les directives et normes suivantes.

De ondertekenaar verklaart in naam van de firma dat het product overeenstemt met de volgende richtlijnen en normen.

El abajo firmante declara, en el nombre de la empresa, la conformidad del producto con las directrices y normas siguientes.

O signatário declara em nome da firma a conformidade do produto com as seguintes directivas e normas.

Undertecknad förklarar i firmans namn att produkten överensstämmer med följande direktiv och standarder.

Alekkirjoittanut ilmoittaa liikkeen nimissä, että tuote vastaa seuraavia direktiivejä ja standardeja.

Undertegnede erklærer på vegne av firmaet at produktet samsvarer med følgende direktiver og normer.

Подписавшийся подтверждает от имени фирмы, что настоящее изделие соответствует требованиям следующих нормативных документов.

Az aláíró kijelenti, a cég nevében a termék megegyezését a következő irányvonalakkal és normákkal.

Subsemnatul declară în numele firmei că produsul core-spunde următoarele directive și standarde.

Imzalayan kiji, firma adina ürünüün aşığida anılan yönetmeliklere ve normlara uygun olduşunu beyan eder.

En ondómati tñs εταιρείας δηλώνει ο υπογεγραμμένος την συμφώνια του προϊόντος προς τους ακόλουθους κανονισμούς και τα ακόλουθα πρότυπα.

Il sottoscritto dichiara a nome della ditta la conformità del prodotto con le direttive e le norme seguenti.

På firmaets vegne erklærer undertegnede, at produktet imødekommer kravene i følgende direktiver og normer.

Niže podepsani jmiñem firmy prohláşuje, že výrobek odpovídá následujícím směrnicím a normám.

Az aláíró kijelenti, a cég nevében a termék megegyezését a következő irányvonalakkal és normákkal.

Podpisani izjavjam v imenu podjetja, da je proizvod v skladnosti s sledečimi smernicami in standardi.

Niže podpisani oświadcza w imieniu firmy, że produkt jest zgodny z następującymi wytycznymi i normami.

Podpisujući zavrátne prehláşuje v mene firme, že tento výrobek je v súlade s nasledovnými smernicami a normami.

- |  |   |   |
|--|---|---|
| <input checked="" type="checkbox"/> 98/37/EG   | <input type="checkbox"/> 89/686/EWG   | ISC GmbH<br>Eschenstraße 6<br>D-94405 Landau/Isar |
| <input checked="" type="checkbox"/> 73/23/EWG  | <input checked="" type="checkbox"/> 87/404/EWG  |   |
| <input type="checkbox"/> 97/23/EG              | <input type="checkbox"/> R&TTED 1999/5/EG   |   |
| <input checked="" type="checkbox"/> 89/336/EWG | <input type="checkbox"/> 2000/14/EG: L <sub>WM</sub> .....dB(A); L <sub>WA</sub> .....dB(A) |   |
| <input type="checkbox"/> 90/396/EWG            |   |   |

EN 60204-1; EN 60335-1; EN 1012-1; EN 50081-1; EN 50081-2; EN 55014; EN 55014-2; EN 61000-3-2; EN 61000-3-3

Landau/Isar, den 17.07.2003

*Brunhölzl*      *Kaay*  
 Brunhölzl      Kaay  
 Leiter Produkt-Management      Produkt-Management

Archivierung / For archives:      4007250-42-4155050-E

## GARANTIEURKUNDE

Wir gewähren Ihnen zwei Jahre Garantie gemäß nachstehenden Bedingungen. Die Garantiezeit beginnt jeweils mit dem Tag der Lieferung, der durch Kaufbeleg, wie Rechnung, Lieferschein oder deren Kopie, nachzuweisen ist. Innerhalb der Garantiezeit beseitigen wir alle Funktionsfehler am Gerät, die nachweisbar auf mangelhafte Ausführung oder Materialfehler zurückzuführen sind. Die dazu benötigten Ersatzteile und die anfallende Arbeitszeit werden nicht berechnet.

**Ausschluss:** Die Garantiezeit bezieht sich nicht auf natürliche Abnutzung oder Transportschäden, ferner nicht auf Schäden, die infolge Nichtbeachtung der Montageanleitung und nicht normgemäßer Installation entstanden. Der Hersteller haftet nicht für indirekte Folge- und Vermögensschäden. Durch die Instandsetzung wird die Garantiezeit nicht erneuert oder verlängert. Bei Garantieanspruch, Störungen oder Ersatzteilbedarf wenden Sie sich bitte an.

ISC GmbH - International Service Center  
Eschenstraße 6 · D-94405 Landau/Isar (Germany)  
Info-Tel. 0190-145 048 (62 Ct/Min.) · Telefax 0 99 51-26 10 und 52 50  
Service- und Infoserver: <http://www.isc-gmbh.info>

### © GARANTIEURKUNDE

Die Garantiezeit beginnt mit dem Tag des Kaufes und beträgt 2 Jahre.

Die Gewährleistung erfolgt für mangelhafte Ausführung oder Material- und Funktionsfehler.

Die dazu benötigten Ersatzteile und die anfallende Arbeitszeit werden nicht berechnet.

Keine Gewährleistung für Folgeschäden.

Ihr Kundendienstansprechpartner

- (D)** ISC GmbH  
Eschenstraße 6  
**D-94405 Landau/Isar**  
Tel. (0190) 145 048, Fax (099 51) 2610 u. 5250
- (A)** Hans Einhell Österreich Gesellschaft m.b.H.  
Mühlgasse 1  
**A-2353 Guntramsdorf**  
Tel. (02236) 53516, Fax (02236) 52369
- (CH)** Fubag International  
St. Gallerstraße 182  
**CH-8405 Winterthur**  
Tel. (052) 2358787, Fax (052) 2358700
- (GB)** Einhell UK Ltd  
Morpeth Wharf  
Twelve Quays  
Birkenhead, Wirral  
**CH 41 1NG**  
Tel. 0151 6491500, Fax 0151 6491501
- (F)** Pour toutes informations ou service après  
vente, merci de prendre contact avec votre  
revendeur.
- (NL)** Einhell Benelux  
Veldsteen 44  
**NL-4815 PK Breda**  
Tel. 076 5986470, Fax 076 5986478
- (B)** Einhell Benelux  
Veldsteen 44  
**NL-4815 PK Breda**  
Tel. 076 5986470, Fax 076 5986478
- (E)** Comercial Einhell S.A.  
Antonio Cabezon, N° 83 Planta 3a  
**E-28034 Fuencarral Madrid**  
Tel. 91 7294888, Fax 91 3581500
- (P)** Einhell Iberica  
Rua da Aldeia , 225 Apartado 2100  
**P-4405-017 Arcozelo VNG**  
Tel. 022 0917500 Fax 022 0917527
- (I)** Einhell Italia s.r.l.  
Via Marconi, 16  
**I-22070 Beregazzo (Co)**  
Tel. 031 992080, Fax 031 992084
- (DK)** Einhell Skandinavia  
**(S)** Bergsøvej 36  
**(N)** **DK-8600 Silkeborg**  
Tel. 087 201200, Fax 087 201203
- (FIN)** Sähkötalo Harju OY  
Korjaamokatu 2  
FIN-33840 Tampere  
Tel. 03 2345000, Fax 03 2345040
- (PL)** Einhell Polska sp. Z.o.o.  
Ul. Miedzyleska 2-6  
**PL-50-554 Wroclaw**  
Tel. 071 3346508, Fax 071 3346503
- (H)** Einhell Hungaria Ltd.  
Vajda Peter u. 12  
**H 1089 Budapest**  
Tel. 01 3039401, Fax 01 2101179
- (TR)** Semak  
makina ticaret ve sanayi ltd. sti.  
Altay Cesme Mah. Yasemin Sok. No: 19  
**TR 34843 Maltepe - Istanbul**  
Tel. 0216 4594865, Fax 0216 4429325
- (RO)** Novatech S.R.L.  
Bd.Lasar Catargiu 24-26  
S.C. A Ap. 9 Sector 1  
**RO 75 121 Bucharest**  
Tel. 021 4104800, Fax 021 4103568
- (CZ)** Poker Plus S.R.O.  
Areal Vu Bechovice  
Budava 10B  
**CZ-19011 Praha - Bechovice 911**  
**Tel.+Fax 02579 10204**
- (BG)** Einhell Bulgarien  
34 A, Stefan Stambolov Str.  
Apt. 4  
**BG 9000 Varna**  
Tel. 052 605254, Fax 052 605822
- (SI)** Lurma Trading d.o.o.  
Ljubljanska 39  
**SLO-4000 Kranj**  
Tel. 064 355330, Fax 064 2355333
- (HR)** Einhell Croatia d.o.o.  
Velika Ves 2  
**HR 49224 Lepajci**  
Tel 049/342 444, Fax 049 342-392
- (YU)** MP Trading d.o.o.  
Cika Ljubina 8/IV  
**YU 11000 Beograd**
- (GR)** An. Mavrofidopoulos S.A.  
Technical & Commercial company  
12, Papastratou & Asklipiou Str.  
**GR 18545 Piräus**  
Tel 0210 4136155, Fax 0210 4137692
- (RS)** Bermas  
Altufyevskoye shosse, 2A  
**RUS 127273 Moscowi**  
Tel 095 3639580, Fax 095 3639581