

- Ⓓ Bedienungsanleitung
Hochdruckreiniger
- Ⓕ Mode d'emploi
Nettoyeur haute pression
- Ⓘ Istruzioni per l'uso
Idropulitrice
- Ⓜ Руководство по эксплуатации
высоконапорного гидроочистителя
- Ⓗ Használati utasítás
nagynyomású tisztító
- Ⓜ Naputak za uporabu
Visokotlačni čistač
- Ⓒ Návod k použití
Vysokotlaký čistič
- Ⓛ Navodila za uporabo
visokotlačnega čistilnika
- Ⓟ INSTRUKCJA OBSŁUGI
Myjka wysokociśnieniowa



- Ⓜ Das Gerät nicht in Betrieb nehmen, ohne die Gebrauchsanleitung gelesen zu haben!
- Ⓕ Ne mettez pas l'appareil en service sans avoir lu ce mode d'emploi !
- Ⓘ Non mettere in funzione l'apparecchio prima di avere letto le istruzioni per l'uso!
- Ⓜ Нельзя приступать к работе с устройством не прочитав руководства по эксплуатации!
- Ⓒ Ne üzemeltesse a készüléket, anélkül hogy előtte elolvasta volna a használati utasítást!
- Ⓜ Ne uključujte ovaj aparat dok niste pročitali naputak za uporabu!
- Ⓒ Příklad neuvádět do provozu bez předchozího přečtení návodu k použití!
- Ⓛ Aparata ne uporabljajte ne da bi predhodno prebrali ta navodila za uporabo!
- Ⓟ Nie wolno uruchamiać urządzenia bez przeczytania instrukcji obsługi!



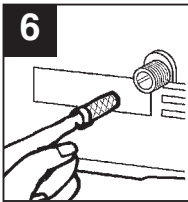
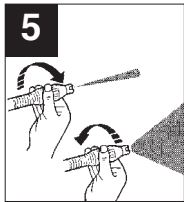
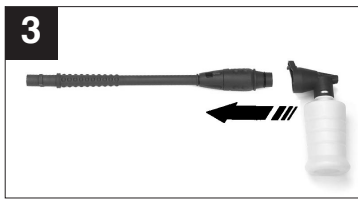
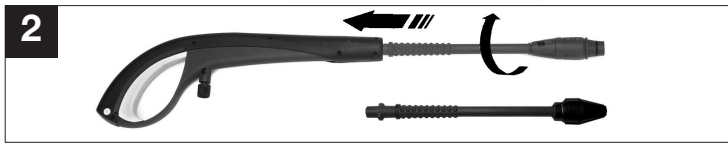
Art.-Nr.: 212523

Art.-Nr.: 41.404.28

I.-Nr.: 01013

CMI

HDR 100



Beschreibung (Bild 1)

- 1 Ein/Ausschalter
- 2 Anschluss Hochdruckschlauch Gerät
- 3 Anschluss Wasserzulauf
- 4 Hochdruckschlauch
- 5 Pistole
- 6 Anschluss Hochdruckschlauch Pistole
- 7 Lanze
- 8 Zubehörhalterung
- 9 Schaumdüse
- 10 Schutzfräse

Allgemeine Sicherheitshinweise und Unfallschutz

Ein unfallfreies und gefahrloses Arbeiten mit dem Hochdruckreiniger ist nur gewährleistet, wenn Sie die Sicherheitshinweise und die Bedienungsanleitung vollständig lesen und die enthaltenen Hinweise befolgen.

- Der elektrische Anschluß muß von einem Elektroinstallateur ausgeführt werden und IEC 60364 entsprechen.
- Der Netzstecker muß in eine vorschriftsmäßig installierte Schutzkontaktsteckdose mit vorgeschalteten Fehlerstrom-Schutzschalter 30 mA gesteckt werden.
- Kontrollieren Sie vor jedem Gebrauch das Gerät, die Anschlußleitung und den Stecker. Arbeiten Sie nur mit einem einwandfreien und unbeschädigten Gerät. Beschädigte Teile müssen sofort von einem Elektro-Fachmann erneuert werden.
- Vor allen Arbeiten am Hochdruckreiniger, vor jedem Düsenwechsel und bei Nichtgebrauch, den Netzstecker aus der Steckdose ziehen.
- Beim Arbeiten im Freien dürfen nur dafür zugelassene Verlängerungskabel verwendet werden. Die verwendeten Verlängerungskabel müssen einen Mindest-Querschnitt von 1,5 mm² aufweisen. Die Steckverbindungen müssen Schutzkontakte aufweisen und wasserdicht sein. Bei einer Leitungslänge über 10 m, muß der Leiterquerschnitt mindestens 2,5 mm² betragen.
- **Warnung!** Dieses Gerät wurde entwickelt für die Verwendung von Reinigungsmitteln, die vom Hersteller geliefert oder empfohlen werden. Die Verwendung von anderen Reinigungsmitteln oder Chemikalien kann die Sicherheit des Gerätes beeinträchtigen.
- **Warnung!** Das Gerät nicht verwenden, wenn sich andere Personen oder Tiere in Reichweite befinden, es sei denn, sie tragen Schutzkleidung.
- **Warnung!** Hochdruckstrahlen können bei unsachgemäßen Gebrauch gefährlich sein. Der Strahl darf nicht auf Personen, Tiere, aktive elektrische Ausrüstung oder auf das Gerät selbst gerichtet werden.
- Den Strahl nicht auf sich selbst oder andere richten, um Kleidung oder Schuhwerk zu reinigen.
- Hochdruckreiniger dürfen nicht von Kindern oder nichtunterwiesenen Personen betrieben werden.
- **Warnung!** Hochdruckschläuche, Armaturen und Kupplungen sind wichtig für die Gerätesicherheit. Nur vom Hersteller empfohlene Hochdruckschläuche, Armaturen und Kupplungen verwenden.
- Zur Sicherstellung der Sicherheit des Gerätes nur Original-Ersatzteile vom Hersteller oder vom Hersteller freigegebene Ersatzteile verwenden.
- Das Gerät nicht in Betrieb setzen, wenn eine Netzanschlussleitung oder wichtige Teile des Gerätes z. B. Sicherheitselemente, Hochdruckschläuche, Spritzpistole, beschädigt sind.
- **Warnung!** Ungeeignete Verlängerungsleitungen können gefährlich sein.
- Tragen Sie das Elektrowerkzeug nicht am Netzkabel. Schützen Sie das Netzkabel vor Beschädigung durch Öl, Lösungsmittel und scharfe Kanten. Tragen Sie das Elektrowerkzeug nicht am Kabel.
- Halten Sie Ihren Arbeitsbereich in Ordnung.
- Vergewissern Sie sich, daß der Schalter beim Anschluss an das Stromnetz ausgeschaltet ist.
- Tragen Sie geeignete Arbeitskleidung.
- Überprüfen Sie Ihren Hochdruckreiniger auf ein wandfreie Funktion. Sollte die Funktion gestört sein, lassen Sie den Hochdruckreiniger überprüfen. Alle Wartungs- und Inspektionsarbeiten dürfen nur von einem Elektro-Fachmann oder von der ISC GmbH durchgeführt werden.
- Der austretende Wasserstrahl an der Hochdruckdüse bewirkt einen Rückstoß auf die Spritzpistole. Sorgen Sie für einen sicheren Stand und halten Sie die Spritzpistole gut fest. Zum Schutz vor weggespritzten Teilen ist eine geeignete Schutzausrüstung zu tragen.
- Sparen Sie Reinigungsmittel. Beachten Sie die Dosieranweisungen des Herstellers.
- Der Hochdruckstrahl kann Fahrzeugreifen und Reifenteile beschädigen. Halten Sie bei der Reinigung einen Abstand von mindestens 30 cm ein.
- Sollte während des Betriebes der Strom ausfallen, muß die Maschine aus Sicherheitsgründen ausgeschaltet werden.
- Die Elektropumpe muss beständig und ausreichend mit Wasser gespeist werden. Der trockene Betrieb verursacht schwere Schäden bei den Dichtungen.

D

Betriebsanleitung für Hochdruckreiniger

Verwendung

Der Hochdruckreiniger ist für die Verwendung im privaten Bereich zum Reinigen von Fahrzeugen, Maschinen, Gebäuden, Fassaden usw. mit Hochdruck vorgesehen .

Lieferumfang

- Hochdruckreiniger
- Hochdruckschlauch
- Spritzpistole
- Lanze
- Schaumdüse
- Schmutzfräse

Einsatzbereiche

Die Maschine darf unter keinen Umständen in Räumlichkeiten verwendet werden, die explosionsgefährdet sind.

Die Arbeitstemperatur muss zwischen +5 und + 60°C liegen.

Die Maschine besteht aus einer Baugruppe mit einer Pumpe, die durch ein stoßsicheres Gehäuse abgedeckt ist. Die Maschine ist mit einer Lanze und einer griffigen Pistole für eine optimale Arbeitsposition ausgerüstet, deren Form und Ausstattung den gültigen Vorschriften entsprechen.

Es dürfen keine Abdeckungen oder Änderungen an der Lanze oder den Spritzdüsen vorgenommen werden.

Der Hochdruckreiniger ist für einen Betrieb mit kaltem oder mäßig warmem Wasser (max. bis 60°C) ausgelegt, höhere Temperaturen führen zu Schäden an der Pumpe.

Das einlaufende Wasser darf weder verschmutzt, sandhaltig noch mit chemischen Produkten belastet sein, die zur Beeinträchtigung der Funktion führen und die Haltbarkeit der Maschine verkürzen können.

Durch das Zubehör können weiterhin Arbeiten mit Schaumreinigern, Sandstrahlung oder Wäsche mit Rotierbürsten durchgeführt werden.

Vor dem Einsatz der Hochdruckreiniger kann entweder die normale Lanze oder die Lanze für Schaumreinigungen aufgesetzt werden (vgl. Abb. 2 + Abb. 3)

Zusammenbau (Abb. 1 und 2)

Schließen Sie den Hochdruckschlauch (4) an den Anschluss des Hochdruckreinigers (2) und an den Anschluss an der Spritzpistole (6) an.

Stecken Sie die Lanze, wie in Abb. 2 gezeigt in die Spritzpistole und arretieren Sie durch Drehung die Lanze.

Schließen Sie den Wasserzulaufschlauch (min. Ø 1/2") an den Wasseranschluss (3) des Hochdruckreinigers an.

Zwischen dem Wasserhahn und dem Hochdruckreiniger muß ein Rohrunterbrecher eingebaut sein! Fragen Sie hierzu Ihren Sanitärinstallateur.

Verbinden Sie das Netzkabel mit der Steckdose.

Inbetriebnahme:

Öffnen Sie den Wasserzulauf. Drücken Sie den Sicherungsbolzen a (Abb. 4) an der Spritzpistole und ziehen Sie den Abzugshebel b (Abb. 4) zurück, damit die im Gerät vorhandene Luft entweichen kann.

Schalten Sie das Gerät mit dem Fußschalter (Abb. 1 - Pos. 1) ein.

Zum Ausschalten den Abzugshebel loslassen, das Gerät schaltet in Standby. Sobald Sie den Abzugshebel betätigen startet der Hochdruckreiniger wieder.

Um den Hochdruckreiniger komplett abzuschalten, drücken Sie den Ein/Ausschalter.

Durch Drehen der Düse kann der Punktstrahl auf Flachstrahl verändert werden (Abb. 5).

Verwendung Schaumdüse (Bild 3):

Füllen Sie den Schaummittelbehälter mit dem entsprechenden Reinigungsmittel. Stecken Sie die Schaumdüse auf die Lanze, bis diese einrastet. Das Reinigungsmittel wird dem austretenden Wasserstrahl automatisch zugemischt.

Verwendung Schmutzfräse:

Die Schmutzfräse ist zum Entfernen von starker Verschmutzung geeignet.

Korrektur Einsatz des Gerätes

- Der Hochdruckreiniger muss auf einer ebenen, sicheren Fläche in horizontaler Position aufgestellt werden.
- Bei jeder Betätigung der Maschine empfiehlt sich die Einhaltung der korrekten Bedienungsposition: eine Hand an der Pistole und die zweite Hand an der Lanze.
- Der Wasserstrahl darf nie auf elektrische Leitungen oder auf die Maschine gerichtet werden.
- Um eine Beschädigung der Pumpe im Stillstand zu vermeiden, ist eine geringe Undichtigkeit der Pumpe normal.

Technische Daten

Nennspannung:	230 V ~ 50 Hz
Leistungsaufnahme:	1100 W
Arbeitsdruck	60 bar
Betriebsdruck EW-Bar	max. 100 bar
Förderleistung	360 l/h
Ansaughöhe	1 m
max. Druck Wasserzulauf	7 bar
Schalldruckpegel LPA:	86,2 dB (A)
Schallleistungspegel LWA:	102 dB (A)
Gewicht	11,9 Kg

Wartung**Prüfung des Wasseransaugfilters (Abb. 6)**

Den Saugfilter periodisch überprüfen, um Verstopfungen zu vermeiden, die den Betrieb der Pumpe gefährden können.

Schrauben Sie die Anschlusskupplung für den Wasserzulaufschlauch vom Gerät und reinigen Sie das dahinter befindliche Zulaufsieb unter laufendem Wasser.

Lange Standzeit der Elektropumpe

Sind längere Stillstandzeiten der Maschine (über 3 Monate) in Räumlichkeiten vorgesehen, in denen Frostgefahr besteht, empfiehlt sich die Auffüllung der Maschine mit einem Frostschutzmittel (ähnliche Mittel, wie für die Fahrzeuge verwendet werden).

Wenn das Gerät längere Zeit nicht benutzt worden ist, entstehen in der Elektropumpe Kalkablagerungen, die zu Startschwierigkeiten führen können.

Elektromotor

Der Elektromotor ist mit einem Motorschutzschalter versehen. Wenn der Motor heißläuft, wird er durch diesen Schalter zum Stillstand gebracht. Das Gerät mit dem Fußschalter (1) ausschalten. Dann 5-10 Minuten abwarten, bevor das Gerät wieder in Betrieb gesetzt wird. Die Ursache für die Störung suchen. Wenn sich das Problem wiederholt, wenden Sie sich an einen Kundendienst.

D**BETRIEBSTÖRUNGEN UND ABHILFE**

BETRIEBSTÖRUNG	URSACHE	ABHILFE
Wenn man den Schalter drückt, läuft die Elektropumpe nicht.	Der Stecker funktioniert nicht. Die Netzspannung ist ungenügend. Die Pumpe ist gesperrt. Thermische Relais ausgelöst.	Kontrollieren, ob der Stecker und die Sicherungen in Ordnung sind. Den Motor manuell drehen lassen Den Motor abkühlen lassen.
Die Elektropumpe läuft, es gibt aber keinen Druck	Saugfilter verstopft. Luftsaugung durch die Anschlussstücke. Saug- und Auslassventil verstopft oder verschlissen. Düse mit zu großer Bohrung	Den Filter reinigen. Sauganschlussschelle und Schlauchschlussstücke kontrollieren. Reinigen oder ersetzen. Kontrollieren und ersetzen.
Unregelmässiger Betriebsdruck.	Luftsaugung. Ventile verstopft und verschlissen. Dichtungen verschlissen.	Sauganschlusstücke kontrollieren. Reinigen und ersetzen. Kontrollieren und ersetzen.
Der Motor hält plötzlich	Das thermische Relais hat wegen Überhitzung ausgelöst.	Die Spannung kontrollieren. Den Schalter ausschalten und den Motor einige Minuten kühlen lassen.
Die Pumpe tropft.	Dichtungen verschlissen	Kontrollieren und ersetzen. (Fachwerkstatt)
Druckabfall	Verschlossene Düse Ventile verschmutzt oder verstopft Verschlissene Ventildichtungen Verschlissene Dichtungen Verstopfter Filter	Düse wechseln Kontrollieren, reinigen, austauschen Kontrollieren und/oder austauschen Kontrollieren und/oder austauschen Kontrollieren und/oder reinigen
Sehr geräuschvoll	Luftansaugung Verschlissene, verschmutzte oder verstopfte Ventile Verschlissene Lager Zu hohe Wassertemperatur Filter verschmutzt	Die Ansaugleitungen kontrollieren Kontrollieren, reinigen, austauschen Kontrollieren und/oder austauschen Temperatur unter 60°C absenken Kontrollieren und/oder austauschen
austretendes Wasser ist mit Öl vermischt	Dichtungsringe (Wasser + Öl) verschlissen	Kontrollieren und/oder austauschen
Wasseraustritt am Pumpenkopf	Verschlossene Dichtungen O-Ring des Dichtungssatzes verschlissen	Dichtung austauschen O-Ring austauschen
Bei Betätigung des Schalters, brummt Motor, springt aber nicht an	Die Netzspannung liegt unter dem vorgegebenen Wert Die Pumpe ist blockiert oder eingefroren Elektrisches Verlängerungskabel ist unzureichend, bemessen	Anlage auf korrekte Bemessung prüfen Das Verlängerungskabel gegen ein korrekt bemessenes austauschen

ENTSORGUNG DER MASCHINE

Sobald die Maschine nicht mehr verwendet werden soll, müssen folgende Maßnahmen getroffen werden:

- Das Netzstecker ziehen und die Maschine funktionsuntüchtig machen.
- An einem kindersicheren Ort lagern.
- Es dürfen keine Teile der alten Maschine als Ersatzteile verwendet werden.
- Die Maschine auseinanderbauen und die Einzelteile entsprechend den gesetzlichen Vorschriften entsorgen.

Description (figure 1)

- 1 Interrupteur Marche / Arrêt
- 2 Raccord du flexible haute pression à l'appareil
- 3 Raccord de l'amenée d'eau
- 4 Flexible haute pression
- 5 Pistolet
- 6 Raccord du flexible haute pression au pistolet
- 7 Lance
- 8 Support d'accessoires
- 9 Buse moussante
- 10 Fraise à salissures

Consignes de sécurité d'ordre général et protection contre les accidents

Seul le fait de lire complètement les consignes de sécurité et ce mode d'emploi et d'en respecter les consignes peut vous assurer un travail sans accident et sans risque avec le nettoyeur haute pression.

- Le branchement électrique doit être effectué par un(e) installateur/installatrice électrique et être conforme à IEC 60364.
- La fiche de contact doit être enfoncée conformément aux règles de l'art dans une prise de courant de sécurité dotée d'un interrupteur de protection contre les courants de court-circuits de 30 mA en amont.
- Avant d'employer l'appareil, contrôlez chaque fois la ligne de raccordement et la fiche. Travaillez exclusivement avec un appareil en état impeccable et non endommagé. Les pièces endommagées doivent être immédiatement remplacées par un(e) spécialiste électronique(ne).
- Avant tout travail sur le nettoyeur haute pression, avant chaque changement de buse et lorsque l'appareil n'est pas employé, retirez la fiche de la prise.
- Pour les travaux à l'extérieur, seuls les câbles de rallonge dûment homologués doivent être utilisés. Les rallonges utilisées doivent avoir une section transversale minimale de 1,5 mm². Les raccords à fiche doivent être dotés de contacts de protection et être protégés contre les éclaboussures. Si la ligne a une longueur de plus de 10 m, la section transversale du conducteur doit s'élever au moins à 2,5 mm².
- **Avertissement!** Cet appareil a été développé pour employer des nettoyeurs livrés ou recommandés par le producteur. Tout emploi de quelque autre nettoyeur ou produit chimique que ce soit peut porter atteinte à la sécurité de l'appareil.
- **Avertissement!** N'employez pas l'appareil lorsque d'autres personnes ou des animaux se trouvent à sa portée, à moins que ceux-ci n'aient des habits de protection.
- **Avertissement!** Les jets à haute pression peuvent être dangereux lorsque l'appareil est employé incorrectement. Le jet ne doit pas être dirigé sur des personnes, des animaux, un équipement électrique actif ni sur l'appareil lui-même.
- Ne dirigez pas le jet sur vous-même ni sur d'autres personnes dans l'intention de nettoyer les habits ou les chaussures.
- Les nettoyeurs haute pression ne doivent pas être maniés par des enfants ni par des personnes n'ayant pas été dûment instruites.
- **Avertissement!** Les flexibles haute pression, la robinetterie et les accouplements sont importants pour la sécurité de l'appareil. N'utilisez que les flexibles haute pression, robinetteries et accouplements recommandés par le producteur.
- Pour assurer la sécurité de l'appareil, n'utilisez que des pièces de rechange originales du producteur ou des pièces dûment autorisées par le producteur.
- Ne mettez pas l'appareil en service lorsqu'une ligne de raccordement au secteur ou des pièces importantes de l'appareil, par ex. des organes de sécurité, flexibles haute pression ou pistolets sont endommagés.
- **Avertissement!** Les câbles de rallonge non appropriés peuvent être dangereux.
- Ne portez pas l'appareil électrique par son câble secteur. Protégez le câble secteur de tout endommagement par de l'huile, des solvants ou des arêtes coupantes. Ne portez pas l'appareil électrique par son câble.
- Gardez votre poste de travail en bon ordre
- Assurez-vous que l'interrupteur est éteint s'il est relié au réseau électrique.
- Portez une tenue de travail appropriée.
- Contrôlez si votre nettoyeur haute pression fonctionne bien impeccablement. Si la fonction est en dérangement, faites contrôler le nettoyeur haute pression. Tous les travaux de maintenance et d'inspection doivent être effectués par un(e) électricien(ne) spécialisé(e) de la ISC GmbH.
- Le jet d'eau qui sort de la buse haute pression entraîne un mouvement de recul du pistolet. Assurez-vous de bien vous tenir en équilibre sûr et tenez bien le pistolet. Pour vous protéger de pièces catapultées par le jet, vous devez porter l'équipement de protection.
- Economisez le nettoyeur. Respectez les dosages indiqués par le producteur.

F

- Le jet haute pression peut endommager des pneus de véhicules et des parties de pneus. Maintenez une distance d'au moins 30 cm pendant le nettoyage.
- Si le courant tombe en panne pendant le fonctionnement, la machine doit être mise hors circuit pour des raisons de sécurité.
- La pompe électrique doit être continuellement alimentée d'eau en quantité suffisante. Le fonctionnement à sec entraîne des dommages importants des joints.

Mode d'emploi du nettoyeur haute pression**Application**

Le nettoyeur haute pression est prévu pour être employé dans le secteur privé pour nettoyer les véhicules, machines, bâtiments, façades etc. à l'aide de haute pression.

Volume de livraison

- Nettoyeur haute pression
- Flexible HP
- Pistolet
- Lance
- Buse moussante
- Fraise à salissures

Domaines d'application

La machine ne doit en aucun cas être employée dans des salles à risque d'explosion.

La température de travail doit être entre +5 et +60 °C.

La machine est composée d'un module comprenant une pompe et protégé par un boîtier résistant aux chocs. La machine est équipée d'une lance et d'un pistolet adhérent pour une position de travail optimale; leurs forme et équipement étant conformes aux prescriptions en vigueur.

Il est interdit de recouvrir ou de modifier la lance ou la buse d'injection.

Le nettoyeur haute pression est conçu pour fonctionner avec de l'eau froide ou légèrement chaude (jusqu'à max. 60 °C), des températures plus élevées entraînent des dommages de la pompe. L'eau introduite ne doit pas être encrassée, ni con-

tenir du sable, ni encore être chargée de produits chimiques qui entraîneraient un préjudice de la fonction et pourraient réduire la durée de vie de la machine.

Grâce aux accessoires, il est possible de travailler avec des nettoyeurs à mousse, au sable ou laver avec des brosses en rotation.

Avant d'employer le nettoyeur haute pression, on peut équiper l'appareil de la lance ou de la lance pour nettoyage moussant (cf. fig. 2 + fig. 3)

Assemblage (fig. 1 et 2)

Raccordez le flexible haute pression (4) au raccord du nettoyeur haute pression (2) et au raccord du pistolet (6).

Enfichez la lance comme indiqué en fig. 2, dans le pistolet et arrêter en tournant la lance.

Raccordez le flexible d'amenée d'eau (min. Ø 1/2") au raccord d'eau (3) du nettoyeur haute pression.

Il faut qu'un système anti-retour soit incorporé entre le robinet et le nettoyeur haute pression ! Demandez à votre installateur/installatrice sanitaire.

Raccordez le câble secteur à la prise.

Mise en service :

Ouvrez l'alimentation en eau. Appuyez le boulon de sécurité a (fig. 4) sur le pistolet et tirez le levier de tirage b (fig. 4) vers l'arrière pour que l'air se trouvant dans l'appareil puisse s'échapper.

Mettez l'appareil en circuit à l'aide de la pédale (fig. 1 - pos. 1).

Pour mettre hors circuit, relâchez le levier de tirage, l'appareil se met en veille. Dès que vous actionnez le levier de tirage, le nettoyeur haute pression se remet en circuit.

Pour mettre le nettoyeur haute pression complètement hors circuit, appuyez sur l'interrupteur Marche / Arrêt.

La buse peut être tournée pour transformer le jet ponctuel en jet plat (fig. 5).

Utilisation de la buse moussante (figure 3) :

Remplissez le réservoir à agent moussant avec le nettoyant approprié. Enfichez la buse moussante sur la lance jusqu'à ce qu'elle s'enclenche. Le nettoyant est automatiquement mélangé au jet d'eau qui sort.

Utilisation de la fraise à saillures :

La fraise à saillures convient à éliminer les saillures tenaces.

Emploi correct de l'appareil

- Le nettoyeur haute pression doit être placé en position horizontale sur une surface plane et sûre.
- Pour chaque actionnement de la machine, il est recommandé de garder la position de commande correcte : une main sur le pistolet et la deuxième main sur la lance.
- Le jet d'eau ne doit jamais être dirigé sur des câbles électriques ou sur la machine.
- Pour éviter que la pompe ne s'endommage au repos, une légère perméabilité de celle-ci est normale

Maintenance

Contrôle du filtre d'aspiration d'eau (fig. 6)

Contrôlez périodiquement le filtre d'aspiration pour éviter qu'il ne se bouche, ce qui occasionnerait un risque pour le fonctionnement de la pompe.

Dévissez l'accouplement du tuyau d'amenée d'eau de l'appareil et nettoyez le tamis d'amenée se trouvant derrière à l'eau courante.

Arrêts prolongés de la pompe électrique

S'il est prévu de garder la machine à l'arrêt (plus de 3 mois) dans des locaux à risque de gel, il est recommandé de remplir la machine d'un produit anti-gel (produit semblable à ceux employés pour les voitures).

Lorsque l'appareil n'a pas été employé pendant une période prolongée, des dépôts de calcaire apparaissent dans la pompe électrique; ceux-ci peuvent entraîner des difficultés de démarrage.

Moteur électrique

Le moteur électrique est doté d'un disjoncteur-protecteur. Lorsque le moteur est chaud, il est mis à l'arrêt par cet interrupteur. Mettez l'appareil hors circuit à l'aide de la pédale (1). Attendez ensuite 5 à 10 minutes avant de remettre l'appareil en circuit. Recherchez la cause du dérangement. Si le problème réapparaît, veuillez contacter un service après-vente.

Caractéristiques techniques

Tension nominale :	230 V ~ 50 Hz
Puissance absorbée :	1100 W
Pression d'utilisation	60 bar
Pression de fonctionnement EW-Bar	max. 100 bar
Capacité de refoulement	360 l/h
Hauteur d'aspiration	1 m
max. Pression amenée d'eau	7 bar
Niveau de pression acoustique LPA :	86,2 dB (A)
Niveau de puissance acoustique LWA:	102 dB (A)
Poids	11,9 kg

F**DERANGEMENTS ET DEPANNAGE**

DERANGEMENT	CAUSE	PANNE
Lorsque l'on appuie sur l'interrupteur, la pompe électrique ne fonctionne pas.	La fiche ne fonctionne pas. La tension de secteur n'est pas suffisante. La pompe est fermée. Relais thermique déclenché.	Contrôlez si la fiche et les fusibles sont en ordre. Faire tourner le moteur manuellement Faire refroidir le moteur.
La pompe électrique fonctionne, mais pas de pression présente	Filtre d'aspiration bouché. Aspiration d'air par les pièces de raccordement. Soupape d'aspiration et d'échappement bouchée ou usée. Le trou de la buse est trop grand	Nettoyer le filtre. Contrôlez la bride de raccordement d'aspiration et les raccords de tuyaux. Nettoyer ou remplacer. Contrôler et remplacer.
Pression de fonctionnement irrégulière.	Aspiration d'air. Soupape bouchée ou usée. Joints usés.	Contrôler les raccords d'aspiration. Nettoyer et remplacer.
Moteur s'arrête soudainement	Le relais thermique s'est déclenché à cause d'une surchauffe.	Contrôler la tension. Mettre l'interrupteur hors circuit et laisser le moteur refroidir quelques minutes.
La pompe goutte.	Joints usés.	Contrôler et remplacer. (Atelier spécialisé)
Chute de pression	Buses usées Soupapes encrassées ou bouchées Joints de soupape usés Joints usés Filtre usé	Remplacer la buse Contrôler, nettoyer, remplacer Contrôler et/ou remplacer Contrôler et/ou remplacer Contrôler et/ou nettoyer
Beaucoup de bruit	Aspiration d'air Soupapes usées, encrassées ou bouchées Paliers usés Température d'eau trop importante Filtre encrassé	Contrôler les conduites d'aspiration Contrôler, nettoyer, remplacer Contrôler et/ou remplacer Faire baisser la température à moins de 60 °C Contrôler et/ou remplacer
l'eau qui sort est souillée d'huile	Bagues d'étanchéité (eau + huile) usées	Contrôler et/ou remplacer
Sortie d'eau à la tête de pompe	Joints usés Joint torique du jeu de joints usé	Remplacer le joint Remplacer le joint torique
Lorsque l'interrupteur est actionné, ronflements du moteur, ne démarre pas	La tension du secteur est sous la valeur prédéterminée La pompe est bloquée ou gelée Le câble de rallonge électrique est insuffisamment dimensionné	Contrôler le dimensionnement correct de l'installation Echanger le câble de raccordement contre un câble correctement dimensionné

ELIMINATION DE LA MACHINE

Dès que la machine ne doit pas être employée, les mesures suivantes doivent être prises :

- Retirez la fiche de contact et mettre la machine en état de non-fonctionnement.
- La stocker dans un endroit hors de portée des enfants.
- Il est interdit d'employer des anciennes pièces de la machine comme pièces de rechange.
- Démontez la machine et éliminez chaque pièce conformément aux prescriptions légales.

Descrizione (Fig. 1)

- 1 Interruttore ON/OFF
- 2 Collegamento tubo flessibile ad alta pressione all'apparecchio
- 3 Collegamento afflusso di acqua
- 4 Tubo flessibile ad alta pressione
- 5 Pistola
- 6 Collegamento tubo flessibile ad alta pressione alla pistola
- 7 Lancia
- 8 Supporto accessori
- 9 Ugello schiuma
- 10 Ugello rotante

Avvertenze generali di sicurezza e di antinfortunistica

È possibile lavorare con l'idropulitrice in modo sicuro e senza incidenti solo dopo aver letto completamente il manuale di istruzioni per l'uso e le avvertenze di sicurezza e attenendosi alle indicazioni riportate.

- Il collegamento elettrico deve essere eseguito da un elettricista e corrispondere ai parametri IEC 60364.
- La spina di rete deve essere inserita in una presa con messa a terra installata conformemente alle norme con interruttore di sicurezza per correnti di guasto a monte di 30 mA.
- Prima di ogni utilizzo controllate l'apparecchio, il cavo di collegamento e la spina. Utilizzate l'apparecchio solo se questo è in perfette condizioni e non presenta danni. Le parti danneggiate devono essere immediatamente sostituite da un elettricista.
- Staccare la spina dalla presa della corrente prima di eseguire qualsiasi lavoro sull'idropulitrice, prima di un cambio del nebulizzatore e quando l'apparecchio non è utilizzato.
- In caso di uso all'aperto si devono utilizzare esclusivamente cavi di prolunga appositamente omologati. I cavi di prolunga utilizzati devono avere una sezione minima di 1,5 mm². I collegamenti ad innesto devono presentare contatti protetti ed essere riparati dagli spruzzi d'acqua. Se il cavo è lungo più di 10 m la sezione deve essere di almeno 2,5 mm².
- **Avvertimento!** Questo apparecchio è stato sviluppato per essere utilizzato con prodotti detergenti forniti o consigliati dal produttore. L'utilizzo di altri prodotti detergenti o sostanze chimiche può influire sulla sicurezza dell'apparecchio.
- **Avvertimento!** Non utilizzare l'apparecchio se nel raggio d'azione si trovano persone o animali, a meno che non indossino indumenti protettivi.
- **Avvertimento!** L'uso improprio di getti ad alta pressione può essere pericoloso. Il getto non deve essere rivolto contro persone, animali, apparecchiature elettriche in funzione o l'apparecchio stesso.
- Non dirigere il getto contro se stessi, né contro altri per pulire indumenti o scarpe.
- L'idropulitrice non deve essere utilizzata da bambini o da persone non addestrate.
- **Avvertimento!** I tubi flessibili ad alta pressione, i raccordi e gli attacchi sono molto importanti per la sicurezza dell'apparecchio. Utilizzare esclusivamente flessibili ad alta pressione, raccordi e attacchi consigliati dal produttore.
- Per garantire la sicurezza dell'apparecchio utilizzare solo pezzi di ricambio originali o ricambi autorizzati dal costruttore.
- Non avviare l'apparecchio se un cavo di collegamento o altre parti importanti dell'apparecchio, ad esempio componenti di sicurezza, tubi ad alta pressione, o la pistola sono danneggiati.
- **Avvertimento!** Cavi di prolunga inadatti possono essere pericolosi.
- Non utilizzare il cavo d'alimentazione per trasportare l'elettrotensile. Proteggete il cavo d'alimentazione da danni provocati da olio, solventi e spigoli appuntiti. Non utilizzare il cavo della corrente per trasportare l'elettrotensile.
- Tenete in ordine la vostra zona di lavoro
- Accertatevi che l'interruttore sia disinserito quando l'apparecchio viene collegato alla rete elettrica.
- Portate indumenti di lavoro adatti.
- Assicuratevi che la vostra idropulitrice funzioni in modo corretto. In caso l'idropulitrice presentasse anomalie fatela controllare. Tutti i lavori di manutenzione ed ispezione devono essere eseguiti da un elettricista o dalla ISC GmbH.
- Il getto di acqua che esce dal nebulizzatore ad alta pressione produce un contraccolpo sulla pistola. Mantenete una posizione sicura e impugnate la pistola saldamente. Usate dispositivi di protezione adeguati per ripararvi da parti che potrebbero essere trasportate dal getto.
- Usate i prodotti detergenti con parsimonia. Attenetevi alle indicazioni per il dosaggio del produttore.
- L'idropulitrice può danneggiare pneumatici di automobili o parti di questi. Mantenete una distanza di almeno 30 cm. dall'oggetto da pulire.
- Per motivi di sicurezza se durante l'esercizio viene a mancare la corrente occorre disinserire l'apparecchio.
- La pompa elettrica deve essere costantemente e sufficientemente alimentata con acqua. Il funzionamento a secco è causa di gravi danni alle guarnizioni.

I

Istruzioni per l'uso della idropulitrice

Uso

L'idropulitrice è stata concepita per l'utilizzo in ambiti privati per la pulizia ad alta pressione di automobili, macchinari, edifici, facciate, etc.

Elementi forniti

- Idropulitrice
- Tubo flessibile ad alta pressione
- Pistola a spruzzo
- Lancia
- Ugello schiuma
- Ugello rotante

Settori di impiego

L'apparecchio non deve mai essere usato in locali a rischio d'esplosione.

La temperatura di esercizio deve essere compresa tra i +5° e i + 60°.

L'apparecchio è composto da un gruppo di elementi con una pompa coperta da un rivestimento esterno a prova di urto. L'apparecchio è dotato di una lancia e una pistola ergonomica per assicurare una posizione di lavoro ottimale. La loro forma e la versione rispondono alle norme vigenti.

Non devono essere effettuate coperture o modifiche sulla lancia o sugli ugelli di spruzzo.

L'idropulitrice è concepita per l'esercizio con acqua a basse o medie temperature (massimo fino a 60°). Temperature maggiori possono causare danni alla pompa.

L'acqua di alimentazione non deve essere sporca, né sabbiosa, né contenere prodotti chimici che potrebbero pregiudicare il funzionamento e la durata dell'apparecchio.

Servendosi degli accessori è possibile eseguire altri lavori di pulizia con schiume detergenti, sabbiatura o lavaggio con spazzole rotanti.

Prima dell'utilizzo della idropulitrice è possibile montare o la lancia normale o quella per la pulizia con schiume detergenti (cfr. Fig. 2 + Fig. 3).

Montaggio (Fig. 1 e 2)

Collegate il tubo flessibile ad alta pressione (4) all'attacco dell'idropulitrice (2) e a quello della pistola a spruzzo (6).

Inserite la lancia nella pistola come mostrato nella Fig. 2 e bloccatela ruotando la lancia.

Collegate il tubo di afflusso dell'acqua (min. Ø 1/2") all'attacco dell'acqua (3) dell'idropulitrice.

Tra il rubinetto e l'idropulitrice deve essere montato un dispositivo antiritorno! Per questo rivolgetevi al vostro idraulico.

Collegate il cavo d'alimentazione alla presa della corrente.

Messa in esercizio

Aprire il rubinetto dell'acqua. Premete il perno di sicurezza a (Fig.4) sulla pistola e premete la leva di sfianto b (Fig.4) in modo che l'aria possa uscire dall'apparecchio.

Accendete l'apparecchio con l'interruttore a pedale (Fig.1 - Pos. 1).

Per spegnere l'apparecchio rilasciate la leva di sfianto, la macchina passa in stand-by. Non appena azionate la leva di sfianto l'idropulitrice viene nuovamente avviata.

Per spegnere l'apparecchio completamente premete l'interruttore ON/OFF.

Ruotando il nebulizzatore è possibile passare dal getto centrato su un punto al getto diffuso (Fig. 5).

Uso dell'ugello schiuma (Fig. 3)

Riempite il serbatoio per schiume detergenti con il relativo prodotto. Inserite l'ugello schiuma nella lancia, fino a farlo scattare in posizione. La schiuma detergente viene mischiata all'acqua automaticamente.

Utilizzo dell'ugello rotante:

L'ugello rotante è adatto per eliminare lo sporco maggiormente resistente.



Corretto utilizzo dell'apparecchio

- L'idropulitrice deve essere messa su una superficie piana e stabile in posizione orizzontale.
- Ogni volta che si aziona l'apparecchio è consigliabile mantenere una posizione di lavoro corretta: una mano sulla pistola e l'altra sulla lancia.
- Il getto d'acqua non deve essere mai diretto contro cavi elettrici o la macchina stessa.
- Una certa mancanza di tenuta della pompa è normale e serve ad evitare danni quando la pompa è ferma.

Manutenzione

Controllo del filtro di aspirazione dell'acqua (Fig. 6)

Controllare il filtro di aspirazione periodicamente al fine di evitare ostruzioni che potrebbero danneggiare la pompa.

Avvitare gli innesti di accoppiamento per il tubo dell'alta pressione dell'apparecchio e pulite il filtro di mandata che si trova nella parte posteriore con acqua corrente.

Lunghi periodi di inattività della pompa elettrica

Se si prevedono lunghi periodi di inattività dell'apparecchio (più di 3 mesi) in ambienti a rischio di gelo si consiglia di riempire la macchina con un prodotto antigelo (simili a quelli per le auto).

Se l'apparecchio non viene utilizzato per diverso tempo nella pompa elettrica si formano depositi di calcare che possono causare difficoltà nella fase di avviamento.

Motore elettrico

Il motore elettrico è dotato di un interruttore di sicurezza. Se il motore si surriscalda viene arrestato da questo interruttore. Spegnerne l'apparecchio con l'interruttore a pedale (1). Attendere 5-10 minuti prima di metterlo di nuovo in funzione. Cercare la causa dell'anomalia. Se il problema si ripresenta, rivolgersi al servizio assistenza.

Caratteristiche tecniche

Tensione nominale:	230 V ~ 50 Hz
Potenza assorbita:	1100 W
Pressione normale	60 bar
Pressione d'esercizio EW bar	max. 100 bar
Portata	360 l/h
Prevalenza	1 m
Pressione massima acqua d'alimentazione	7 bar
Livello di pressione acustica LPA:	86,2 dB (A)
Livello di potenza acustica LWA:	102 dB (A)
Peso	11,9 Kg

I

ANOMALIE DI FUNZIONAMENTO E RIMEDI

ANOMALIA	CAUSA	RIMEDIO
Azionando l'interruttore la pompa elettrica non funziona.	La spina non funziona. La tensione di rete è insufficiente. La pompa è bloccata. Il relé termico è intervenuto.	Verificare che la spina e i fusibili funzionino correttamente. Fare girare il motore manualmente. Lasciare raffreddare il motore.
La pompa funziona, ma non c'è pressione.	Il filtro d'aspirazione è ostruito. Aspirazione dell'aria attraverso gli attacchi. Valvola di aspirazione e di scarico ostruite o consumate. Ugello con foro troppo grande.	Pulire il filtro. Controllare la fascetta dell'attacco di aspirazione e gli elementi di collegamento del tubo. Pulirle o sostituirle. Controllare e sostituire.
Pressione d'esercizio irregolare.	Viene aspirata dell'aria. Valvole consumate o ostruite. Guarnizioni consumate.	Controllare gli elementi di aspirazione del tubo. Pulire e sostituire. Controllare e sostituire.
Il motore si arresta improvvisamente.	Il relé termico è intervenuto a causa del surriscaldamento.	Controllare la tensione. Spegnere l'interruttore e lasciare raffreddare il motore qualche minuto.
La pompa perde.	Guarnizioni consumate.	Controllare e sostituire. (officina specializzata)
Caduta di pressione.	Ugello consumato Valvole sporche o ostruite. Guarnizioni della valvola consumate. Guarnizioni consumate. Filtro ostruito.	Sostituire ugello. Controllare, pulire, sostituire. Controllare e/o sostituire. Controllare e/o sostituire. Controllare e/o pulire.
Funzionamento molto rumoroso.	Aspirazione dell'aria Valvole consumate, sporche o ostruite Cuscinetti consumati Temperatura dell'acqua troppo alta. Filtro sporco.	Controllare il tubo d'aspirazione. Controllare, pulire, sostituire. Controllare e/o sostituire. Portare la temperatura sotto i 60°. Controllare e/o sostituire.
L'acqua di scarico è mischiata con olio.	Anelli di guarnizione (acqua + olio) consumati.	Controllare e/o sostituire.
Fuoriuscita di acqua dalla testa della pompa.	Guarnizioni consumate. O-Ring del set di guarnizioni consumato.	Cambiare le guarnizioni. Cambiare l'O-Ring.
Azionando l'interruttore il motore ronza ma non si avvia.	La tensione di rete è inferiore al valore prescritto. La pompa è bloccata o congelata. Il cavo elettrico di prolunga non è adeguato.	Controllare che l'impianto sia adeguato. Sostituire il cavo con uno adeguato.

SMALTIMENTO DELL'APPARECCHIO

Non appena l'utensile non viene più utilizzato occorre prendere le seguenti misure.

- Togliere la spina e rendere l'apparecchio inoperativo.
- Tenerlo lontano dalla portata dei bambini.
- Non utilizzare elementi di vecchi apparecchi come pezzi di ricambio.
- Smontare i componenti dell'attrezzo e smaltirli singolarmente come prescritto dalle norme di legge.

Описание (рис. 1)

- 1 Переключатель вкл. / выкл.
- 2 Подключение высоконапорного шланга со стороны устройства
- 3 Подключение ввода воды
- 4 Высоконапорный шланг
- 5 Пистолет
- 6 Подключение высоконапорного шланга со стороны пистолета
- 7 Труба
- 8 Отсек для принадлежностей
- 9 Разбрызгиватель чистящего средства
- 10 грязевая фреза

Общие указания по технике безопасности и предупреждение травматизма

Безопасная работа и отсутствие травм при работе с высоконапорным гидроочистителем могут быть обеспечены только в том случае, если Вы полностью прочитаете указания по правилам безопасности и руководство по эксплуатации, а так же будете следовать содержащимся в них указаниям.

- Электрическое подключение должно быть осуществлено электромонтером и должно соответствовать IEC 60364. Сетевой штекер может быть вставлен только в инсталлированную согласно предписания защитную розетку с предварительно подключенным защитным выключателем тока утечки 30 м А. Перед каждой работой проверяйте устройство, сетевую кабель и штекер. Для работы используйте только находящееся в безупречном состоянии и исправное устройство. Поврежденные части должны быть немедленно заменены специалистом электриком.
- Перед всеми работами на высоконапорном гидроочистителе, перед каждой сменой сопла и в случае если устройство не используется, необходимо вытащить сетевой штекер из розетки.
- При работах вне помещений разрешено использовать только для этого предназначенный удлинительный кабель. Используемые удлинительные кабели должны иметь минимальное поперечное сечение проводника 1,5 мм². Штекерные соединения должны иметь защитный контакт и защищены от попадания брызг воды. При длине кабельного соединения более 10 м поперечное сечение проводника должно составлять минимум 2,5 мм².

- **Предупреждение!** Настоящее устройство разработано в расчете на применение чистящих средств, поставленных или рекомендованных изготовителем. Применение других чистящих средств или химических веществ может привести к снижению безопасности устройства.
- **Предупреждение!** Устройство нельзя применять если в радиусе действия находятся животные или другие лица, исключением является ношение защитной одежды.
- **Предупреждение!** Высоконапорная струя при неправильном применении может представлять опасность. Нельзя направлять струю на людей, животных, включенные электрические агрегаты или на само устройство.
- Запрещено направлять струю на себя или на других людей с целью очистки одежды или обуви.
- Запрещено использовать высоконапорный гидроочиститель детям или лицам не прошедшим инструктаж.
- **Предупреждение!** Высоконапорные шланги, органы управления и соединительные устройства являются важными элементами безопасности устройства. Используйте только рекомендованные изготовителем высоконапорные шланги, органы управления и соединительные устройства.
- Для обеспечения безопасности устройства используйте только оригинальные запасные части изготовителя или допущенные изготовителем запасные части.
- Нельзя пользоваться устройством при повреждениях сетевого кабеля или важных частей устройства, например защитных элементов, высоконапорных шлангов, пистолета-распылителя.
- **Предупреждение!** Использование не соответствующих требованиям удлинительных кабелей опасно для жизни.
- Не носите электрический инструмент за сетевую кабель. Предохраняйте сетевую кабель от повреждений маслами, растворителями и острыми краями. Не вытягивайте штекер из розетки за кабель.
- Содержите в чистоте и порядке Ваше рабочее место.
- Убедитесь, что выключатель подключения к электросети выключен.
- Используйте подходящую защитную одежду.
- Проверьте Ваш высоконапорный гидроочиститель на безупречную работу. При нарушениях функций высоконапорный гидроочиститель необходимо сдать на проверку. Все работы по техническому уходу и инспекции разрешено проводить только специалистам электрикам или фирме ISC GmbH.

RUS

- Выходящая из высоконапорного сопла струя воды создает отдачу на пистолете распылителе. Обеспечьте надежное положение тела и держите достаточно крепко пистолет-распылитель.
- Используйте экономно чистящее средство. При дозировке следуйте указаниям производителя.
- Струя под высоким напором может вызвать повреждение автомобильных покрышек и их частей. Во время очистки выдерживайте дистанцию не менее 30 см до очищаемой поверхности.
- Если во время работы произойдет отключение электросети, то с целью безопасности необходимо выключить машину.
- Электрический насос должен непрерывно снабжаться достаточным количеством воды. Работа без воды приводит к значительным повреждениям гидроизоляции.
- Для защиты от разлетающихся под воздействием напора частиц используйте подходящие индивидуальные защитные приспособления.

Руководство по эксплуатации высоконапорного гидроочистителя

Использование

Высоконапорный гидроочиститель предназначен для использования в непроизводственных целях, а именно для очистки транспортных средств, машин, заданий, фасадов, и т. д. при помощи высокого давления.

Объем поставки

- Высоконапорный гидроочиститель
- Высоконапорный шланг
- Пистолет-распылитель
- Труба
- Разбрызгиватель чистящего средства
- грязевая фреза

Область применения

Ни в коем случае нельзя использовать машину в зрывоопасных помещениях.

Рабочая температура должна лежать в пределах от +5 до + 60°C.

Машина состоит из одного рабочего узла с насосом, закрытым ударостойким корпусом.

Машина снабжена трубой и удобным в обращении пистолетом для оптимального положения тела во время работы, эти приспособления по форме и комплектации отвечают действующим нормам. Запрещено использовать покрытия или производить какие-либо изменения в конструкции трубы или распылительного сопла.

Высоконапорный гидроочиститель предназначен для работы с холодной или слегка теплой водой (макс. до 60°C), более высокие температуры вызывают повреждение насоса.

Поступающая в машину вода не должна быть грязной, содержать песок или химические вещества, которые могут отрицательно сказаться на работе машины и сократить срок ее службы.

При помощи различных дополнительных приспособлений можно также производить работы с мощными средствами, пескоструйной очисткой или мойку с ротационными щетками.

Перед использованием высоконапорного гидроочистителя можно вставить обычную трубу или трубу для очистки с моющим средством (сравните рис. 2 + рис. 3)

Подключение (рис. 1 и 2)

Подключите высоконапорный шланг (4) к устройству подключения высоконапорного гидроочистителя (2) и к устройству подключения пистолета-распылителя (6).

Вставьте трубу как это указано на рисунке 2 в пистолет распылитель и зафиксируйте трубу при помощи вращения.

Подключите шланг водоснабжения (мин. f 1/2r) к устройству подключения (3) высоконапорного гидроочистителя.

Между водопроводным краем и высоконапорным гидроочистителем необходимо установить переходник с замком! За подробной информацией по этому поводу обратитесь к сантехнику.

Вставьте штекер сетевого кабеля в розетку.

Эксплуатация:

Включите подачу воды. Нажмите на предохранительную кнопку а (рис. 4) на пистолете-распылителе и надавите на спусковой рычаг b (рис. 4) для того, чтобы выпустить находящийся в устройстве воздух.

Включите устройство нажатием педали управления (рис. 1 - поз. 1).

Для выключения отпустите спусковой рычаг, устройство переключится в режим ожидания - Standby. При нажатии спускового рычага высоконапорный гидроочиститель начинает снова работать.

Для того, чтобы полностью отключить высоконапорный гидроочиститель нажмите педаль включения/выключения.

Вращением сопла можно выбирать между тонкой струей и широкой (рис. 5).

Применение распылителя чистящего средства (рис. 3):

Наполните распылитель чистящего средства соответствующим моющим средством. Вставьте распылитель чистящего средства в трубу до его фиксации. Чистящее средство добавляется автоматически в водяную струю.

Использование грязевой фрезы:

Грязевая фреза используется для удаления сильных загрязнений

Правильное пользование устройством

- Высоконапорный гидроочиститель должен быть установлен на ровную, устойчивую поверхность в горизонтальном положении.
- При каждой работе с машиной рекомендуется использовать правильное рабочее положение тела: одна рука находится на пистолете, а другая на трубе.
- Запрещено направлять водяную струю на электрическую проводку или на саму машину.
- Небольшая негерметичность насоса является нормальной, так как это позволяет избежать повреждения насоса во время холостого хода.

Технический уход**Контроль приемного фильтра воды (рис. 6)**

Периодически контролируйте приемный фильтр для избежания засорения, так как это может отрицательно сказаться на работе насоса. Путем вращения отсоедините подключающее устройство шланга подвода воды от устройства и прочистите расположенный за ним фильтр под проточной водой.

Длительный простой электронасоса

При продолжительном простое машины (свыше 3-х месяцев) в помещениях, подверженных воздействию мороза, рекомендуется заполнить машину антифризом (тем же средством, которое используется для транспортных средств).

Если устройство длительное время не используется, то в электронасосе образуются отложения кальция, которые могут привести к проблемам при запуске.

Электродвигатель

Электродвигатель снабжен выключателем защиты мотора. Он отключает двигатель при перегреве. В этом случае выключить устройство педалью-переключателем (1). Затем после 5-10 минутной паузы снова включить устройство. При наличии неисправности выяснить ее причину. При повторном возникновении неисправности обратитесь в службу сервиса.

Технические данные

Номинальная мощность:	230 в ~ 50 Гц
Потребляемая мощность:	1100 Вт
Рабочее давление	60 бар
Производственное давление	
EW-Bar	макс. 100 бар
Производительность	360 л/ч
Высота всасывания	1 м
Макс. давление подачи воды	7 бар
Уровень давления шума LPA:	86,2 дБ (А)
Уровень мощности шума LWA:	102 дБ (А)
Вес	11,9 кг

RUS**НЕИСПРАВНОСТИ И ИХ УСТРАНЕНИЕ**

НЕИСПРАВНОСТЬ	ПРИЧИНА	УСТРАНЕНИЕ
При нажатии выключателя электронасос не включается.	Штекер неисправен. Недостаточное напряжение электросети. Насос заблокирован. Сработало термореле.	Проверить исправность штекера и предохранителей. Двигатель прокрутить вручную. Дать двигателю охладиться.
Электронасос работает, но давления нет.	Загрязнен приемный фильтр. Воздух всасывается на подключениях. Засорены или закрыты вентили впуска и выпуска. Слишком большое отверстие сопла	Очистить фильтр. Проверить хомут подключения всасывания и детали. Очистить или заменить. Проверить и заменить.
Перепады производственного давления.	Всасывание воздуха. Засорены или изношены вентили. Изношены уплотнения.	Проверить подключение устройства всасывания. Очистить и заменить. Проверить и заменить.
Двигатель внезапно остановился	Из-за перегрева сработало термореле. Проверить напряжение.	Выключить выключатель и дать двигателю охладиться несколько минут.
Насос протекает.	Изношены уплотнения	Проверить и заменить. (в специализированной мастерской)
Спад давления	Изношено сопло Загрязнены или засорены вентили Изношены уплотнения вентилей Изношены уплотнения Засорен фильтр	Заменить сопло Проверить, очистить, заменить Проверить, при необходимости заменить Проверить, при необходимости заменить Проверить, при необходимости очистить
Очень высокий уровень шума	Всасывание воздуха Забиты, засорены или изношены вентили Изношены подшипники Слишком высокая температура воды Засорен фильтр	Проверить проводящие элементы всасывающего узла Проверить, очистить, заменить Проверить, при необходимости заменить Снизить температуру ниже 60°С Проверить, при необходимости заменить
Выпускаемая вода содержит масло	Изношены уплотнительные кольца (вода + масло)	Проверить, при необходимости заменить
Утечка вода на головке корпуса	Изношено кольцо круглого сечения уплотнительного комплекта	Заменить кольцо круглого сечения
При включении выключателя слышен гул, сам двигатель не запускается	Напряжение электросети ниже необходимой величины Насос заблокирован или заморожен Недостаточно рассчитаны параметры удлинительного электрического кабеля	Проверить правильность установочных данных. Заменить электрический кабель на подходящий

УТИЛИЗАЦИЯ МАШИНЫ

При отсутствии возможности дальнейшего использования машины необходимо предпринять следующее:

- Отсоединить штекер от электросети и привести машину в неработоспособное состояние.
- Хранить в недоступном для детей месте.
- Запрещено использовать детали старой машины в качестве запасных деталей.
- Разобрать машину и отдельные детали утилизировать согласно законодательным предписаниям.

A készülék leírása (1-es ábra)

- 1 Be -/ kikapcsoló
- 2 Csatlakozó a nagynyomású tömlő, készülék
- 3 Csatlakozó az üzemi vezetékekhez
- 4 Nagynyomású tömlő
- 5 Pisztoly
- 6 Csatlakozó a nagynyomású tömlő, pisztoly
- 7 Permetező szár
- 8 Tartozék tartó
- 9 Habfúvóka
- 10 Piszokmaró

Általános biztonsági utasítások és balesetvédelem

Baleset és veszélymentes munka a nagynyomású tisztítóval csak akkor biztosítható, ha a biztonsági szabályokat és a használati utasítást végig olvassa és a benne tartalmazzott utasításokat betartja.

- A villanyhálózatra történő csatlakozást, az IEC 60364-nek megfelelően egy villanyszerelőnek kell elvégeznie.
- A hálózati dugót egy előírásosan felszerelt, 30 mA-os élébe iktatott hibaáram-védőkapcsolóval felszerelt, védőérintkezős dugaszoló aljzatba kell dugni.
- Minden használat előtt vizsgálja meg a készüléket, a csatlakozóvezeteket és a hálózati dugót. Csak hibátlan és sérülésmentes készülékekkel dolgozzon. A sérült részeket villamosszakemberrel azonnal ki kell cseréltetni.
- Amikor nem használja a gépet, ha fűvókát cserél vagy állítást végez a nagynyomású tisztítón, a hálózati dugót húzza ki mindig a dugaszolóaljzathoz.
- A szabadban végzett munkáknál, csak az arra engedélyezett hosszabbító kábeleket szabad használni. A felhasznált hosszabbító kábel átmérőjének legalább 1,5 mm²-nek kell lennie. A dugós összekötőknek védőérintkezősnek és a fröccsenő víz ellen védettnek kell lennie. 10 m-nél hosszabb vezeték esetén, a vezeték átmérőnek legalább 2,5 mm² kell lennie.
- **Figyelemztetés!** Ez a készülék azon tisztítószerek felhasználására lett kifejlesztve, amelyek a gyártó szállít vagy ajánl. Más tisztítószerek vagy vegyszerek használata befolyásolhatja a készülék biztonságát.
- **Figyelemztetés!** Ne használja a készüléket, ha személyek vagy állatok tartozkodnak a hatósugáron belül, kivéve ha védőruházatot viselnek.
- **Figyelemztetés!** Nem szakszerű használat esetén a nagynyomású sugarak veszélyesek lehetnek. A sugarat nem szabad személyekre, állatokra, aktív elektromos beszerelésekre vagy a készülékre saját magára irányítani.
- Nem szabad a sugarat saját magára vagy másokra irányítani, ruha vagy lábbeli megtisztítása céljából.
- A nagynyomású tisztítókat nem szabad gyerekeknek vagy nem kioktatott személyeknek kezelniük.
- **Figyelemztetés!** Nagy nyomású tömlők, gépszervélyny és a kuplungok fontosak a készülék biztonsága szempontjából. Csakis a gyártó által ajánlott nagynyomású tömlőket, gépszervélynyeket és kuplungokat használjon.
- A készülék biztonságának a biztosítása érdekében csak a gyártó eredeti pótalkatrészeit vagy a gyártó által engedélyezett pótalkatrészeket használjon.
- Ne helyezze a készüléket üzembe, ha a hálózatra csatlakoztató kábel vagy a készüléknek valamelyik más fontos része, mint például a biztonsági elemek, a nagynyomású tömlő, vagy a fecskendező pisztoly sérült.
- **Figyelemztetés!** Egy nem megfelelő hosszabbító vezeték veszélyesek lehetnek.
- Ne hordja az elektromos szerszámot a hálózati kábelnél fogva. Óvja a hálózati kábelt olajtól, oldószerektől és éles szélektől. Ne hordja az elektromos szerszámot a hálózati kábelnél fogva.
- Tartson a munkahelyén rendet.
- Győződjön meg arról, hogy a hálózatra való rákapcsolásánál a kapcsoló ki van kapcsolva.
- Viseljen megfelelő munkaruhát.
- Vizsgálja felül a nagynyomású tisztítót, hogy hibátlanul működik-e. Ha a működés zavart, akkor vizsgálta felül a nagynyomású tisztítót. Minden karbantartási és felülvizsgálati munkát csak egy villamosszakembernek, vagy az ISC kft végezheti el.
- A nagynyomású fúvón kilépő víz sugar egy visszautést okoz a fecskendező pisztolyra. Gondoskodjon stabil állásról és tartsa szorosan a fecskendező pisztolyt. Az oldalra fröccsenő részekről való védelem miatt viseljen megfelelő védőfelszerelést.
- Takarékoskodjon a tisztítószerezrel. Vegye figyelembe a gyártó utasításait az adagolással kapcsolatban.
- A nagynyomású sugár megkárosíthatja a gépkocsi abroncsát és az abroncsrészeket. Tartson a tisztításnál legalább egy 30 cm-es távolságot.
- Ha az üzemeltetés ideje alatt nem folyamatos a vízáramlat, akkor biztonsági okokból ki kell kapcsolni a gépet.

H

- Az elektromos pumpát folyamatosan és elegendő vízzel kell táplálni. A szárazon történő üzemeltetés komoly károkat okozhat a tömitőknél.

Használati utasítás a nagynyomású tisztítóknak**Alkalmazás**

A nagynyomású tisztító, magánhasználatra gépjárművek, gépek, épületek, homlokzatok stb. nagynyomású tisztítására lett előrelátva.

A szállítás terjedelme

- Nagynyomású tisztító
- Nagynyomású tömlő
- Fecskendő pisztoly
- Permetező szár
- Habfúvóka
- Piszokmaró

Alkalmazási terület

A gépet semmilyen körülmények között sem szabad olyan helyiségekben használni, ahol robbanásveszély áll fenn.

A munkahőmérsékletnek +5 és + 60°C között kell lennie.

A gép egy pumpával felszerelt egységből áll, amely egy ütésvédett motorházzal van burkolva. A gép az optimális munkahelyzet érdekében egy permetező szárral és egy jómárkolatú pisztollyal van ellátva, amelynek a formája és felszerelése az érvényes előírásoknak megfelel.

Nem szabad a permetező száron vagy a fecskendő fúvókán változtatásokat végezni, vagy levenni a burkolatot.

A nagynyomású tisztító hideg vagy enyhén meleg vízzel történő üzemeltetésre van előlátva (max. 60°C-ig), magasabb hőmérsékletek meghibásodáshoz vezetnek a szivattyún.

A beáramló víz ne legyen szennyezett, ne tartalmazzon homokot vagy olyan kémia anyagokat amelyek a gép működését befolyásolhatnák, vagy az élettartalmát rövidítenék.

A tartozékok segítségével ezenkívül még habtisztító, homoksugaras vagy forgókefés mosásokat lehet elvégezni.

A nagynyomású tisztító használata előtt, fel lehet szerelni vagy a normális permetező szárat vagy a habtisztítóhoz való permetező szárat (összehasonlítani 2-es ábrát + 3-as ábrát)

Összeszerelés (1-es és 2-es ábra)

Kapcsolja a nagynyomású tömlőt (4) a nagynyomású tisztító (2) és a fecskendő pisztoly (6) csatlakozójára.

Dugja a 2-es ábrán mutatottak szerint a permetező szárat a fecskendő pisztolyba és rögzítse a permetező szár elfordításával.

Kapcsolja rá a vízbevezető tömlőt (min. 1/2") a nagynyomású tisztító vízcsatlakozójára (3).

A vízcsep és a nagynyomású tisztító között egy visszaáramlást megakadályozónak kell hogy legyen beiktatva! Érdeklődjön ezzel kapcsolatban az Ön vízvezeték szerelőjénél.

Csatlakoztassa a hálózati kábelt a dugaszoló aljzatba.

Üzembe helyezés:

Nyissa meg a bevezető vízvezetékét. Nyomja le a fecskendő pisztoly biztonsági csapszegét (4-es ábra) és húzza hátra a ravaszt b (4-es ábra), azért hogy a készülékben levő levegő el tudjon távozni

Kapcsolja be a készüléket a lábkapcsolóval (1-es ábra - 1-es pozíció).

A kikapcsoláshoz engedje el a ravaszt a készülék készenléti üzembe kapcsol. Az elsütő kar üzemeltése után azonnal újból elindul a nagynyomású tisztító.

A nagynyomású tisztító teljes kikapcsolásához, nyomja a ki/bekapcsolót.

A permetező elfordítása által el lehet állítani a pont-sugar formát egy lapos sugárra (5-ös ábra).

A habfúvóka használata (3-as kép):

Tölts fel a mosószertartályt a megfelelő tisztítószerrel. Tolja a habfúvókát a permetező szára, amíg be nem reteszel. A kilépő vízugarhoz automatikusan hozzá lesz keverve a tisztítószer.

A piszokmaró használata:

A piszokmaró az erős szennyeződések eltávolítására alkalmas.

A készülék helyes használata

- A nagynyomású tisztítót egy sima, biztos felületre kell vízszintbe felállítani.
- A gép minden üzemeltetésénél ajánlatos a helyes kezelési helyzet betartása: az egyik kéz a pisztolyon a másik pedig a permetező száron.
- Sohasem szabad a vízugarat elektromos vezetékekre vagy a gépre irányítani.
- A szivattyú enyhe tömörítetlensége normális, azért hogy elkerülje a nyugalmi helyzetben levő szivattyú sérülését.

Karbantartás**A vizet beszívó szűrőnek az ellenőrzése (6-os ábra)**

Vizsgálja meg időszakonként a szívó oldali szűrőt, hogy elkerülje annak eldugulását, ami veszélyeztetné a szivattyú működését.

Csavarja le a vízbevezető tömlő csatlakozókuplungját a készülékről és tisztítsa meg a mögötte levő szűrőt, folyó víz alatt.

Az elektromos szivattyú hosszabb ideig tartó nem használata esetén

Ha a gépet hosszabb ideig (3 hónapnál tovább) nem szándékozza használni és olyan helyiségben akarja tárolni, ahol fennáll a fagy veszélye, akkor ajánlatos a gépet fagyállóval feltölteni (hasonló szerek mint amilyeneket a gépjárműveknél használnak).

Ha a készülék hosszabb ideig használaton kívül van, akkor az elektroszivattyúban vízkőlerakódás keletkezik, ami a beindulást megnehezítheti.

Elektromotor

Az elektromotor egy motorvédő kapcsolóval van ellátva. Ha a motor felhevül, akkor ez a kapcsoló

által leállíthatja. A készüléket a lábkapcsolóval (1) kikapcsolni. Ezután 5-10 percet várni, mielőtt a készüléket üzembe helyezné. Megkeresni a hiba okát. Ha a probléma megismétlődik, akkor forduljon a vevőszolgálatához.

Technikai adatok

Névleges feszültség:	230 V ~ 50 Hz
Tejlesítményfelvétel:	1100 W
Munkanyomás	60 bar
Üzemnyomás EW-Bar	max. 100 bar
Szállítóteljesítmény	360 l/h
Szívómagasság	1 m
max. nyomás vízbeszívó oldal	7 bar
Hangnyomásmérték LPA:	86,2 dB (A)
Hangteljesítménymérték LWA:	102 dB (A)
Súly	11,9 Kg

H**ÜZEMZAVAROK ÉS ELHÁRÍTÁSUK**

ÜZEMZAVAR	OK	ELHÁRÍTÁS
Nem indul az elektropumpa, ha lenyomja a kapcsolót.	Nem működik a dugó. Nem elég a hálózati feszültség. Zárva a pumpa. Kikapcsoltak a termikus relék.	Le ellenőrizni, hogy rendben van-e a dugó és a biztosítékok. A motort kézzel forgatni Hagyni lehűlni a motort.
Az elektropumpa működik, de nem ad nyomást	Eldugult a beszívószűrő. Légbeszívás a csatlakoztató részekben keresztül. A szívó vagy a kieresztő szelep el van dugulva vagy kopva. Túl nagy furatú permetező	Megtisztítani a szűrőt. Le ellenőrizni szívócsatlakozó manzsettáit és a tömlő végdarabjait. Megtisztítani vagy kicserélni. Le ellenőrizni és kicserélni.
Rendszertelen üzemnyomás.	Légszívás. Eldugultak és elkoptak a szelepek. Elkoptott a tömítés.	Le ellenőrizni a szívócsatlakozó részeit. Megtisztítani és kicserélni. Le ellenőrizni és kicserélni.
A motor hirtelen leáll.	A termikus relé, túlhevülés miatt kikapcsolt.	Le ellenőrizni a feszültséget. A kapcsolót kikapcsolni és hagyni a motort egy pár percig lehűlni.
Csőpög a pumpa.	Elkoptott a tömítés	Le ellenőrizni és kicserélni. (szakméhely)
Nyomáscsökkenés	Elkoptott a permetező Szenyeztek a szelepek vagy el vannak dugulva Elkoptott szeleptömítők Elkoptott tömítők Eldugult szűrő	Le ellenőrizni, megtisztítani, kicserélni Le ellenőrizni és/vagy kicserélni Le ellenőrizni és/vagy kicserélni Le ellenőrizni és/vagy megtisztítani
Nagyon zajos	Légbeszívás Elkoptott, szennyezett vagy eldugult szelepek Elkoptott csapágy Túl magas a víz hőmérséklete Szenyezett a szűrő	Le ellenőrizni a beszívás vezetékeit Le ellenőrizni, megtisztítani, kicserélni Le ellenőrizni és/vagy kicserélni Le ellenőrizni és/vagy kicserélni Le ellenőrizni és/vagy kicserélni Le ellenőrizni és/vagy kicserélni Le ellenőrizni és/vagy kicserélni
A kiáramló víz olajos A pumpafejen víz szivárog ki	Elkoptottak a tömlőgyérék (víz + olaj) Elkoptott tömítők Elkoptott a tömítő készlet O-gyűrője	Le ellenőrizni és/vagy kicserélni Kicserélni a tömítést Kicserélni az O-gyűrőt
A kapcsoló üzemeltetésekor berreg De a motor, de nem indul be	A hálózati feszültség értéke az előírt érték alatt van Blokkolva van a pumpa vagy pedig be van fagyva A hosszabbítókábel alulméretezett	Ellenőrizze le a szerelvényt annak helyes méretezéseire A hosszabbítókábel egy megfelelően méretével kicserélni

A GÉP MEGSEMMISÍTÉSE

Ha a gépet nem akarja többet használni, akkor a következő intézkedéseket kell elvégezni:

- Kihúzni a hálózati dugót és a gépet működésképtelenné tenni.
- A gyerekektől biztos helyen tárolni.
- Az öreg gép részeit nem szabad pótalkatrészként felhasználni.
- Szétszedni a gépet és az alkatrészeket a törvényi előírásoknak megfelelően megsemmisíteni.

Opis (slika 1)

- 1 Prekidač
- 2 Priključak za visokotlačno crijevo na aparatu
- 3 Priključak za dovod vode
- 4 Visokotlačno crijevo
- 5 Pištolj
- 6 Priključak za visokotlačno crijevo na pištolju
- 7 Cijev
- 8 Mjesto za pribor
- 9 Mlaznica za pjenu
- 10 Uređaj za struganje prijavštine

Opće sigurnosne upute i sprečavanje nesreća

Siguran i bezopasan rad s visokotlačnim čistačem je osiguran samo kada u potpunosti pročitate sigurnosne upute i naputak za uporabu i kada se držite navedenih uputa.

- Električni priključak mora izvoditi elektroinstalater, električni priključak mora biti u skladu s IEC 60364.
- Utikač se mora utaći u propisno instaliranu utičnicu s zaštitnim kontaktom s predspojenom zaštitnom nadstrujnom sklopkom 30 mA.
- Prije svake upotrebe kontrolirajte uređaj, priključni kabel i utikač. Radite samo s ispravnim i neoštećenim uređajem. Oštećene dijelove odmah mora zamijeniti stručnjak za elektrotehniku.
- Prije svih radova na visokotlačnom čistaču, prije svakog zamjenjivanja mlaznice, te kada ne upotrijebite aparat, izvadite utikač iz utičnice. Pri radu na otvorenom prostoru se smiju upotrijebiti samo produžni kablovi koji su dopušteni za to. Korišteni produžni kablovi moraju imati presjek od najmanje 1,5 mm². Utikač i utičnica moraju imati zaštitni kontakt, a moraju biti zaštićeni od prskanja vode. Kada je produžni kabel duži od 10 m, presjek vodiča mora iznositi najmanje 2,5 mm².
- **Pozor!** Ovaj aparat je konstruiran za uporabu sredstava za čišćenje koja isporučuje ili preporučuje proizvođač. Uporaba drugih sredstava za čišćenje ili kemikalija može ugrožavati sigurnost aparata.
- **Pozor!** Ne upotrebljavajte aparat kada se nalaze druge osobe ili životinje na domaku, osim ako nose zaštitnu odjeću.
- **Pozor!** Visokotlačni mlazovi mogu biti opasni kada se njim nestručno rukuje. Mlaz se ne smije upirati u osobe, životinje, aktivnu električnu opremu ili na sam aparat.
- Ne upirajte mlaz u sebe ili druge da biste čistili odjeću ili obuću.
- S visokotlačnim čistačima ne smiju raditi djeca ili neupućene osobe.
- **Pozor!** Visokotlačna crijeva, ventili i spojke su važne za sigurnost aparata. Koristite samo visokotlačna crijeva, ventile i spojke koje preporučuje proizvođač.
- Radi sigurnosti aparata koristite samo originalne rezervne dijelove proizvođača ili rezervne dijelove uporabu kojih je proizvođač dopustio.
- Ne uključujte aparat kada su priključni kabel ili važni dijelovi aparata, kao što su sigurnosni elementi, visokotlačna crijeva, pištolj za prskanje, oštećeni.
- **Pozor!** Nepodobni produžni kablovi mogu biti opasni.
- Ne nosite električni alat na priključnom kablju. Čuvajte kabel od oštećenja od ulja, otapala i oštrih ivica. Ne nosite električni alat na kablju.
- Držite red na mjestu rada.
- Uvjerite se da je stroj isključen kada ga priključite na struju.
- Nosite primjerenu radnu odjeću.
- Provjerite ispravnu funkciju visokotlačnog čistača. Ukoliko je funkcija poremećena dajte visokotlačni čistač na pregled. Sve radove održavanja i inspekcije smije izvoditi samo stručnjak za elektrotehniku ili ISC GmbH.
- Mlaz vode koji izlazi na visokotlačnoj mlaznici prouzrokuje povratni udar na pištolju za prskanje. Osigurajte da stabilno stojite i čvrsto držite pištolj za prskanje. Radi zaštite protiv odbačenih dijelova treba nositi prikladnu zaštitnu opremu.
- Štedite sredstvo za čišćenje. Uvažite upute za doziranje proizvođača.
- Visokotlačni mlaz može oštetiti automobilske gume ili njihove dijelove. Prilikom čišćenja održite razmak od najmanje 30 cm.
- Ukoliko za vrijeme rada nestaje struja, stroj se iz sigurnosnih razloga mora isključiti.
- U električnu crpku se stalno mora dovoditi dovoljno vode. Rad na suho prouzročuje teške štete na brtvama.

HR**Naputak za uporabu visokotlačnog čistača****Upotreba**

Visokotlačni čistač je namijenjen za upotrebu u privatnom sektoru za čišćenje vozila, strojeva, zgrada, fasada itd. visokim tlakom.

Opseg isporuke

- Visokotlačni čistač
- Visokotlačno crijevo
- Pištolj za prskanje
- Cijev
- Mlaznica za pjenu
- Uredjaj za struganje prljavštine

Područja primjene

Stroj se ni u kojem slučaju ne smije upotrebljavati u prostorijama gdje postoji opasnost eksplozije.

Radna temperatura mora iznositi između +5 i + 60 °C.

Stroj se sastoji od sklopa elemenata koji je pokriven kućištem koje je otporno na udarce. Stroj je opremljen cijevi i zgodnim pištoljem za optimalnu radnu poziciju, oblik i oprema kojih su u skladu s aktualnim propisima.

Cijev i mlaznice za prskanje se ne smiju niti pokrivati niti izmjenjivati.

Visokotlačni čistač je konstruiran za rad s hladnom ili umjerenom toplom vodom (maks. do 60 °C), pri većim temperaturama nastaju štete na crpki.

Voda koja ulazi ne smije biti prljava, ne smije sadržavati pijesak, a ne smije biti zagađena kemijskim proizvodima, koji bi mogli remetiti funkciju i skratiti vijek trajanja stroja.

Pomoću pribora se, osim toga, mogu izvoditi radovi s pjenušavim sredstvima za čišćenje, pijeskom ili pranje s rotirajućim četkama.

Prije primjene visokotlačnog čistača se može ugraditi ili normalna cijev ili cijev za čišćenje s pjenušom (usp. sliku 2 + sliku 3)

Montaža (slike 1 i 2)

Priključite visokotlačno crijevo (4) na priključak na visokotlačnom čistaču (2) i na priključak na pištolju za prskanje (6).

Staviti cijev u pištolj za prskanje kao što je prikazano na slici 2 i aretirajte je okrećući cijev.

Priključite crijevo za dovod vode (min. " 1/2") na priključak za dovod vode (3) na visokotlačnom čistaču.

Između slavine i visokotlačnog čistača mora biti ugrađena prepreka za povratni tok! U vezi toga raspitajte se kod svojega vodoinstalatera.

Priključite priključni kabel na utičnicu.

Puštanje u funkciju:

Otvorite dovod vode. Pritisnite sigurnosni svornjak a (slika 4) na pištolju za prskanje i povucite okidač b (slika 4) unatrag, kako bi izašao zrak koji se nalazi u aparatu.

Uključite aparat nožnom sklopkom (slika 1 - br. 1).

Za isključivanje pustite okidač, aparat prebacuje na Standby. Čim opet povučete okidač, visokotlačni čistač opet starta.

Da biste visokotlačni čistač kompletno isključili, pritisnite prekidač.

Okretanjem mlaznice se točkasti mlaz može promijeniti u široki mlaz (slika 5).

Upotreba mlaznice za pjenu (slika 3):

Napunite spremnik za pjenušavo sredstvo odgovarajućim sredstvom za čišćenje. Nataknite mlaznicu za pjenu na cijev dok ista ne uskoči. Sredstvo za čišćenje se automatski primješava mlazu vode koji izlazi.

Primjena uredjaja za struganje prljavštine;

Uredjaj za struganje prljavštine prikladan je za odstranjivanje jako zaprljanih površina

HR**Pravilna primjena aparata**

- Visokotlačni čistač se mora postaviti na ravnoj, sigurnoj površini u horizontalnom položaju.
- Za svako aktiviranje stroja preporučujemo zauzimanje pravilne pozicije za rukovanje: jedna ruka na pištolju, a druga ruka na cijevi.
- Mlaz vode se nikada ne smije upirati u električne vodove ili u stroj.
- Kako bi se spriječilo da se crpka za vrijeme mirovanja pokvari, mala propusnost crpke je normalna.

Održavanje**Kontrola filtera za usisavanje vode (slika 6)**

Redovito provjerite usisni filter, kako bi se izbjeglo začepljenje koje bi moglo ugroziti rad crpke.

Odvratite priključnu spojku za crijevo za dovod vode od aparata, te očistite ulaznu mrežu, koja se nalazi iza toga, pod tekućom vodom.

Dugo vrijeme mirovanja električne crpke

Kada je predviđeno dulje mirovanje stroja (preko 3 mjeseca) u prostorijama, gdje postoji opasnost zamrzavanja, preporučljivo je da se stroj puni antifrizom (sredstva slična onima koja se koriste za vozila).

Kada se aparat duže vrijeme nije koristio, u električnoj crpki nastaje kamenac što bi moglo voditi do problema pri pokretanju.

Električni motor

Električni motor je opremljen zaštitnom termosklopkom. Kada se motor pregrije, ova sklopka ga zaustavlja. Isključite aparat na nožnoj sklopki (1). Onda sačekajte 5-10 minuta dok aparat opet ne uključite. Potražite uzrok smetnje. Kada se problem ponovo javlja, obratite se servisnoj službi.

Tehnički podaci

Nazivni napon:	230 V ~ 50 Hz
Primljena snaga:	1100 W
Radni tlak	60 bar
Pogonski tlak EW-Bar	max. 100 bar
Kapacitet	360 l/h
Visina usisavanja	1 m
maks. tlak dovoda vode	7 bar
Razina zvučnog tlaka LPA:	86,2 dB (A)
Razina zvučne snage LWA:	102 dB (A)
Težina	11,9 kg

HR**POREMEĀAJI FUNKCIJE I OTKLANJANJE ISTIH**

POREMEĀAJ	UZROK	OTKLANJANJE
Kada se prekidač pritišće, električna crpka ne starta.	Utikač ne funkcionira. Mrežni napon je nedostatan. Crpka je blokirana. Termički relej je proradio.	Provjerite jesu li utikač i osigurači u redu. Dajte da se motor okreće manualno. Pustite motor da se ohladi.
Električna crpka radi, a nema tlaka.	Usisni filter začepljen. Usisavanje zraka kroz priključke. Usisni ili ispusni ventil začepljen ili istrošen. Mlaznica s prevelikim otvorom	Očistite filter. Provjerite obujmicu na priključku za usisavanje i nastavke crijeva. Očistite ili zamijenite. Kontrolirati i zamijeniti.
Neravnomjeran pogonski tlak.	Usisavanje zraka. Ventili začepljeni ili istrošeni. Brtve istrošene.	Provjerite priključke za usisavanje. Očistite i zamijenite. Kontrolirati i zamijeniti.
Motor se odjednom zaustavlja	Termički relej je proradio zbog pregrijavanja.	Kontrolirajte napon. Isključite prekidač i pustite motor da se ohladi nekoliko minuta
Crpka kaplje.	Brtve istrošene	Kontrolirati i zamijeniti. (Stručna radionica)
Opadanje tlaka	Istrošena mlaznica Ventili zaprljani ili začepljeni Istrošene brtve ventila Istrošene brtve Začepljen filter	Zamijeniti mlaznicu Kontrolirati, očistiti, zamijeniti Kontrolirati i/ili zamijeniti Kontrolirati i/ili zamijeniti Kontrolirati i/ili očistiti
Vrlo bučno	Usisavanje zraka Istrošeni, zaprljani ili začepljeni ventili Istrošeni ležaji Prevelika temperatura vode Filter zaprljan	Kontrolirati i/ili očistiti Kontrolirati, očistiti, zamijeniti Kontrolirati i/ili zamijeniti Smanjiti temperaturu na manje od 60 °C Kontrolirati i/ili zamijeniti
Voda koja izlazi je onečišćena uljem	Brtveni prsteni (voda + ulje) istrošeni	Kontrolirati i/ili zamijeniti
Izlazi voda na glavi crpke	Istrošene brtve O-prsten brtvila istrošen	Zamijeniti brtvu Zamijeniti O-prsten
Kada se pritišće prekidač, motor zuji, a ne starta	Mrežni napon se nalazi pod zatom vrednošću Crpka je blokirana ili zamrznjena Električni produžni kabel je nedovoljno dimenzioniran	Provjerite uređaj glede ispravnih podataka Zamijenite produžni kabel, uporabite ispravno dimenzionirani

ODBRINJAVANJE STROJA

Čim se stroj više neće koristiti, moraju se poduzeti sljedeće mjere:

- Izvadite mrežni utikač i onespobite stroj.
- Odložite stroj na mjestu nedostupnom za djecu.
- Ne smiju se uporabiti dijelovi iz starog stroja kao rezervni dijelovi.
- Rastavite stroj i dajte sastavne dijelove na odbrinjavanje prema zakonskim propisima.

Popis (obr. 1)

- 1 Za-/vypínač
- 2 Připojka vysokotlaká hadice přístroj
- 3 Připojka přítok vody
- 4 Vysokotlaká hadice
- 5 Stříkací pistole
- 6 Připojka vysokotlaká hadice pistole
- 7 Prodlužovací díl
- 8 Držák příslušenství
- 9 Pěnová tryska
- 10 Frézy na nečistoty

Všeobecné bezpečnostní pokyny a bezpečnost práce

Bezpečná práce bez úrazů je s vysokotlakým čističem zaručena pouze tehdy, když si přečtete kompletní bezpečnostní pokyny a návod k použití a budete uvedené pokyny dodržovat.

- Elektrická přípojka musí být provedena elektroinstalátorem a odpovídat IEC 60364.
- Síťová zástrčka musí být zastrčena do předpisově instalované zásuvky s ochranným kolíkem s předřazeným ochranným vypínačem proti chybnému proudu 30 mA.
- Před každým použitím zkontrolujte přístroj, přípojné vedení a zástrčku. Pracujte pouze s bezvadným a nepoškozeným přístrojem. Poškozené díly musí být ihned vyměněny elektroodborníkem.
- Před všemi pracemi na vysokotlakém čističi, před každou výměnou trysek a při nepoužívání vytáhněte síťovou zástrčku ze zásuvky.
- Při pracích na volném prostranství smí být používány pouze schválené prodlužovací kabely. Použité prodlužovací kabely musí vykazovat min. průřez 1,5 mm². Konektory musí vykazovat ochranné kontakty a být chráněny proti stříkající vodě. Při délce vedení větší než 10 m musí činit průřez vodiče minimálně 2,5 mm².
- **Varování!** Tento přístroj byl vyvinut pro použití čisticích prostředků dodávaných nebo doporučených výrobcem. Použití jiných čisticích prostředků nebo chemikálií může omezit bezpečnost přístroje.
- **Varování!** Přístroj nepoužívat, pokud se v dosahu vyskytují jiné osoby nebo zvířata, leda že nosí ochranný oděv.
- **Varování!** Vysokotlaké paprsky vody mohou být při neodborném použití nebezpečné. Proud nesmí být mířen na osoby, zvířata, aktivní elektrické vybavení nebo na přístroj samotný.
- Proud nesměrovat směrem na sebe nebo druhé, za účelem očištění oděvu nebo obuvi.
- Vysokotlaké čističe nesmí obsluhovat děti a osoby neseznámené s jejich obsluhou.
- **Varování!** Vysokotlaké hadice, armatury a spojky jsou důležité pro bezpečnost přístroje. Používat pouze výrobcem doporučené vysokotlaké hadice, armatury a spojky.
- K zajištění bezpečnosti přístroje používat pouze originální náhradní díly výrobce nebo náhradní díly jím schválené.
- Přístroj neuvádět do provozu, pokud je poškozeno síťové přípojovací vedení nebo důležité díly přístroje např. bezpečnostní prvky, vysokotlaké hadice, stříkací pistole.
- **Varování!** Nevhodná prodlužovací vedení mohou být nebezpečná.
- Nenoste elektrický nástroj za síťový kabel. Chraňte síťový kabel před poškozením olejem, rozpouštědly a ostrými hranami. Nenoste elektrické nářadí za kabel.
- Udržujte své pracoviště v pořádku.
- Ubezpečte se, zda je při připojení na síť vypínač vypnut.
- Noste vhodné pracovní oblečení.
- Překontrolujte čistič, zda bezvadně funguje. Pokud by měla být funkce narušena, nechejte čistič překontrolovat. Veškeré opravárenské a inspekční práce smí provádět pouze elektroodborník nebo ISC GmbH.
- Vystupující proud vody na vysokotlaké trysce způsobí zpětný náraz stříkací pistole. Postarejte se o bezpečný postoj a držte stříkací pistolí pevně. Na ochranu proti odstříknutým částem je třeba nosit vhodné ochranné vybavení.
- Šetřete čisticí prostředky. Dbejte dávkovacího návodu výrobce.
- Vysokotlaký proud vody může poškodit pneumatiky vozidla a části kola. Při čištění dodržujte min. odstup 30 cm.
- Pokud během práce vypadne elektrický proud, musí být stroj z bezpečnostních důvodů vypnut.
- Čerpadlo musí být nepřetržitě a dostatečně napájeno vodou. Provoz nasucho způsobí těžká poškození těsnění.

CZ**Návod k obsluze vysokotlakého čističe****Použití**

Vysokotlaký čistič je konstruován pro použití v soukromé oblasti na čištění vozidel, strojů, budov, fasád atd. pomocí vysokého tlaku.

Rozsah dodávky

- Vysokotlaký čistič
- Vysokotlaká hadice
- Stříkací pistole
- Prodlužovací díl
- Pěnová tryska
- Frézy na nečistoty

Oblasti použití

Stroj nesmí být používán za žádných okolností v prostorách ohrožených explozí.

Pracovní teplota musí ležet mezi +5 a +60 °C.

Stroj se skládá z konstrukční skupiny s čerpadlem, které je zakryto krytem odolným proti nárazům. Stroj je vybaven prodlužovacím dílem a ergonomickou pistolí pro optimální pracovní polohu, jejíž forma a vybavení odpovídá platným předpisům.

Na prodlužovacím dílu nebo stříkacích tryskách nesmí být prováděny žádné změny a nesmí být zakrývány.

Vysokotlaký čistič je konstruován pro použití se studenou nebo mírně teplou vodou (max. po 60 °C), vyšší teploty vedou ke škodám na čerpadle.

Vtěkající voda nesmí být znečištěna nebo obsahovat písek a nesmí být zatížena chemickými produkty, které vedou k omezení funkce a můžou zkrátit životnost stroje.

Pomocí příslušenství mohou být prováděny práce s pěnovými čisticími prostředky, tryskání pískem nebo mytí pomocí rotujících kartáčů.

Před použitím vysokotlakého čističe může být nasažen buď normální prodlužovací díl nebo nástavec pro pěnové čištění (viz obr. 2 + obr. 3).

Montáž (obr. 1 a 2)

Připojte vysokotlakou hadici (4) na přípojku vysokotlakého čističe (2) a na přípojku stříkací pistole (6).

Zastrčte prodlužovací díl, jako na obr. 2, do stříkací pistole a zaaretuje ho jeho otočením.

Připojte hadici pro přívod vody (min. 1/2") na přípojku pro přívod vody (3) vysokotlakého čističe.

Mezi vodovodním kohoutkem a vysokotlakým čističem musí být zabudován jednocestný ventil! Zeptejte se na to instalatéra.

Spojte síťový kabel se zásuvkou.

Uvedení do provozu:

Otevřete přívod vody. Stiskněte jisticí čep a (obr. 4) na stříkací pistolí a zmáčkněte spouštěcí páku b (obr. 4), aby mohl uniknout vzduch vyskytující se v přístroji.

Zapněte přístroj nožním spínačem (obr. 1 - pol. 1). K vypnutí pustit spouštěcí páku, přístroj se zapne na Standby. Pokud spouštěcí páku opět stisknete, vysokotlaký čistič se opět rozeběhne.

K úplnému vypnutí vysokotlakého čističe stiskněte za-/vypínač.

Otáčením trysky je možné změnit bodový paprsek na paprsek plochý (obr. 5).

Použití pěnové trysky (obr 3):

Naplňte nádrž na pěnicí prostředek příslušným čisticím prostředkem. Nastrčte pěnovou trysku na prodlužovací díl, až zaskočí. Čisticí prostředek je k vystupujícímu proudu vody automaticky přimícháván.

Použití frézy na nečistoty:

Fréza na nečistoty je vhodná na odstraňování silného znečištění.

Správné použití přístroje

- Vysokotlaký čistič musí být postaven na rovné, bezpečné ploše v horizontální poloze.
- Při každém použití stroje doporučujeme dodržení správné pracovní polohy: jedna ruka na pistolí a druhá ruka na prodlužovacím dílu.
- Proud vody nesmí být nikdy namířen na elektrická vedení nebo na stroje.
- Aby se při zastavení provozu čerpadla zabránilo jeho poškození, je mírná netěsnost čerpadla normální.

Údržba**Kontrola filtru nasávání vody (obr. 6)**

Sací filtr pravidelně kontrolovat, aby se zabránilo ucpáním, která mohou ohrozit provoz čerpadla.

Odšroubujte přípojovací spojku pro přívodní hadici vody od přístroje a vyčistěte za ní se nacházející přítokové síto pod tekoucí vodou.

Dlouhé prostroje čerpadla s elektromotorem

Pokud jsou plánovány delší odstavení stroje (nad 3 měsíce) v prostorách, ve kterých existuje nebezpečí mrazu, doporučujeme naplnění stroje prostředkem proti zamrznutí (podobné prostředky, jaké jsou používány u vozidel).

Pokud nebyl přístroj delší dobu používán, vzniknou v čerpadle vápenaté usazeniny, které mohou vést k potížím při rozběhu.

Elektromotor

Elektromotor je vybaven motorovým jističem. Pokud se motor přehřeje, je tímto spínačem zastaven. Přístroj vypnout nožním spínačem (1). Poté 5 - 10 minut vyčkat, než se stroj opět spustí. Vyhledat příčinu poruchy. Pokud se problém opakuje, obraťte se na náš zákaznický servis.

Technická data

jmenovité napětí:	230 V ~ 50 Hz
příkon:	1100 W
pracovní tlak	60 barů
provozní tlak EW-Bar	max. 100 barů
čerpané množství	360 l/h
výška sání	1 m
max. tlak přítok vody	7 barů
hladina akustického tlaku LPA:	86,2 dB (A)
hladina akustického výkonu LWA:	102 dB (A)
hmotnost	11,9 kg

CZ

PROVOZNI PORUCHY A JEJICH ODSTRANENI

PROVOZNI PORUCHA	PRIČINA	ODSTRANENI
Při stisknutí spínače se čerpadlo nerozběhne.	Zástrčka nefunguje. Nedostačující síťové napětí. Čerpadlo je zablokováno. Termická relé zareagovala.	Překontrolovat, zda jsou zástrčka a pojistky v pořádku. Motor nechat manuálně otáčet. Motor nechat ochladit.
Elektrické čerpadlo běží, chybí ale tlak.	Sací filtr ucpán. Nasávání vzduchu přípojkami. Sací a vypouštěcí ventil ucpán nebo opotřebován. Tryska s moc velkým otvorem.	Filtr vyčistit. Překontrolovat spony sací přípojky a koncovky hadice. Vyčistit nebo nahradit. Překontrolovat a nahradit.
Nepravdivý provozní tlak.	Nasávání vzduchu. Ventily ucpány a opotřebovány. Těsnění opotřebováno.	Překontrolovat sací přípojky. Vyčistit a nahradit. Překontrolovat a nahradit.
Motor se najednou zastaví.	Termická relé kvůli přehřátí zareagovala.	Překontrolovat napětí. Spínač vypnout a motor nechat několik minut ochladit.
Čerpadlo kape.	Těsnění opotřebováno.	Překontrolovat a nahradit. (odborná oprava)
Pokles tlaku	Opotřebovaná tryška Ventily znečištěny nebo ucpány Opotřebovaná těsnění ventilů Opotřebovaná těsnění Ucpáný filtr	Trysku vyměnit Zkontrolovat, vyčistit, vyměnit Zkontrolovat a/nebo vyměnit Zkontrolovat a/nebo vyměnit Zkontrolovat a/nebo vyčistit
Velmi hlučný chod	Sání vzduchu Opotřebované, znečištěné nebo ucpané ventily Opotřebovaná ložiska Moc vysoká teplota vody Filtr znečištěn	Zkontrolovat sací vedení Zkontrolovat, vyčistit, vyměnit Zkontrolovat a/nebo vyměnit Teplotu snížit pod 60 °C Zkontrolovat a/nebo vyměnit
Vytékající voda je smíchána s olejem	Těsnicí kroužky (voda + olej) opotřebovány	Zkontrolovat a/nebo vyměnit
Výstup vody v hlavě čerpadla	Opotřebovaná těsnění O-kroužek sady těsnění opotřebován	Těsnění vyměnit O-kroužek vyměnit
Při stisknutí spínače motor bručí, ale nenaskočí	Síťové napětí leží pod udanou hodnotou Čerpadlo je zablokováno nebo zamrzlé Elektrický prodlužovací kabel je nedostatečně dimenzován	Zařízení překontrolovat na správné dimenzování Prodlužovací kabel vyměnit za správně dimenzovaný

LIKVIDACE STROJE

Pokud není stroj již používán, je třeba provést následující opatření:

- Vytáhnout síťovou zástrčku a učinit stroj nefunkčním.
- Skladovat ho na místě nepřístupném dětem.
- Části starého stroje nesmí být používány jako náhradní díly.
- Stroj rozmontovat a jednotlivé díly příslušně podle zákonných předpisů zlikvidovat.

Opis (Slika 1)

- 1 stikalo za vklop / izklop
- 2 priključek na aparatu za visokotlačno cev
- 3 priključek za dovod vode
- 4 visokotlačna cev
- 5 pištola
- 6 priključek na pištoli za visokotlačno cev
- 7 nastavek za pištolo
- 8 prostor za pribor
- 9 šoba čistilne pene
- 10 freze za umazanijo

Spolšni napotki za varnost in zaščito pred nezagodami

Varno delo z visokotlačnim čistilnikom bo lahko zagotovljeno samo, če boste v celoti prebrali in upoštevali v napotkih za varnost in uporabo navedena navodila.

- Električni priklop mora izvršiti elektroinstalater in upoštevati določbe IEC 60364.
- Električni omrežni vtičnik je treba priključiti v predpisano instalirano v električno vtičnico z zaščitnim kontaktom s predstičnim okvarnotokovnim varnostnim stikalom 30 mA.
- Pred vsako uporabo preverite aparat, priključni kabel in električni vtičnik. Aparat uporabljajte samo, če je le-ta v brezhibnem stanju in nepoškodovani. Poškodovane dele čistilnika mora nemudoma zamenjati strokovnjak za električne naprave.
- Električni omrežni vtičnik morate potegniti iz električne omrežne vtičnice pred vsakim izvajanjem dela na visokotlačnem čistilniku, pred zamenjavo šob in, ko ga prenehate uporabljati.
- Pri delu na prostem smete uporabljati samo za ta namen uporabljane električne kableske podaljške. Uporabljeni električni kableski podaljški morajo imeti presek kableske žice najmanj 1,5 mm². Priključne povezave morajo imeti varnostne kontakte in biti zaščitene pred prsečo vodo. Če je kableski podaljšek daljši od 10 m, mora biti presek kableske žice najmanj 2,5 mm².
- **Opozorilo!** Ta aparat smo razvili za uporabo čistilnih sredstev, ki jih dobavlja ali priporoča za uporabo proizvajalec. Uporaba drugih vrst čistilnih sredstev ali kemikalij lahko negativno vpliva na varnost aparata.
- **Opozorilo!** Ne uporabljajte aparata, če se v neposredni bližini uporabe aparata nahajajo druge osebe ali živali, razen, če takšne osebe nosijo oblečeno zaščitno obleko.
- **Opozorilo!** Visokotlačni čistilniki so lahko nevarni v primeru nepravilne uporabe. Curek pod visokim pritiskom ne smete usmerjati na ljudi, živali, aktivno električno opremo ali na sam visokotlačni čistilnik.
- Curka ne usmerjajte na samega sebe ali na druge ljudi, da bi si čistili obleko ali obuvalo.
- Visokotlačnega čistilnika ne smejo uporabljati otroci ali osebe, ki niso poučene o pravilni in varni uporabi aparata.
- **Opozorilo!** Visokotlačne cevi, armature in sklopi so zelo pomembni za varnost aparata. Uporabljajte samo tiste visokotlačne cevi, armature in sklope, ki jih priporoča proizvajalec aparata.
- Zaradi zagotavljanja varnosti aparata uporabljajte samo originalne nadomestne dele proizvajalca ali tiste nadomestne dele, katerih uporabo potrdi proizvajalec.
- Aparata ne priključujte na električno omrežje, če so poškodovani električni priključni kabel ali pomembni deli aparata, n. pr. varnostni zaščitni deli aparata, visokotlačne cevi, brizgalna pištola.
- **Opozorilo!** Neprimerni kableski podaljški so lahko nevarni.
- Električnega orodja ne prenašajte za omrežni električni kabel. Zavarujte električni omrežni kabel pred poškodbami zaradi olja, topilnih sredstev in pred ostrimi robovi. Ne nosite električnega orodja za električni kabel.
- Vzdružite delovni prostor v čistem stanju.
- Prepričajte se, če je pri priklopu aparata na električno omrežje stikalo izključeno.
- Pri delu z aparatom nosite oblečeno primerno delovno obleko.
- Preverite, če Vaš visokotlačni čistilnik brezhibno deluje. Če bi pri uporabi prišlo do motenj, potem predajte visokotlačni čistilnik na pregled. Vsa vzdrževalna in kontrolna dela sme izvajati strokovnjak za električne aparate ali firma ISC GmbH.
- Izstopajoči vodni curek na visokotlačni šobi povzroči vzvratni sunek na brizgalno pištolo. Poskrbite za varni položaj telesa in dobro držite brizgalno pištolo. Zaradi zaščite pred odbrizganimi deli nosite odgovarjajočo zaščitno opremo.
- Varčujte s čistilnim sredstvom. Upoštevajte proizvajalčeva navodila za doziranje čistilnega sredstva.
- Curek pod visokim pritiskom lahko poškoduje pnevmatike vozila in dele pnevmatik. Pri čiščenju upoštevajte razdaljo najmanj 30 cm.
- Če bi med uporabo čistilnika prišlo do izpada električnega toka, morate iz varnostnih razlogov izključiti aparat.
- Električna črpalka mora konstantno in zadostno dobivati vodo. Suho obratovanje električne črpalke bo imelo za posledico težke poškodbe na tesnilih črpalke.

SLO**Navodila za uporabo visokotlačnega čistilnika****Uporaba**

Visokotlačni čistilnik je namenjeni za zasebno uporabo za čiščenje vozil, strojev, zgradb, itd. pod visokim pritiskom vode.

Obseg dobave

- visokotlačni čistilnik
- visokotlačna cev
- brizgalna pištola
- nastavek za brizgalno pištolo
- penilna šoba
- freze za umazanijo

Območje uporabe

Aparat ne smete v nobenem primeru uporabljati v prostorih, v katerih obstaja nevarnost eksplozije.

Delovna temperatura mora znašati med +5 in + 60 °C.

Aparat se sestoji iz strojnega sklopa s črpalko, ki je pokrita z ohišjem varnim pred udarci. Aparat je opremljen z nastavkom za brizgalno pištolo in s priročno pištolo za optimalni delovni položaj, kar odgovarja po obliki in izdelavi veljavnim predpisom.

Na nastavku brizgalne pištole ali na brizgalnih šobah ne smete izvajati nobenih zakrivanj ali sprememb.

Visokotlačni čistilnik je konstruirani za obratovanje s hladno ali srednje toplo vodo (največ do 60 °C), višje temperature vode bodo povzročile okvare na črpalki.

V aparat dovajana voda ne sme vsebovati umazanije, peska in ne sme biti obremenjena s kemičnimi produkti, ki bi negativno vplivali na delovanje aparata in skrajšali življenjsko dobo aparata.

S pomočjo pribora se lahko izvajajo dela s penastimi čistilniki, peskanje ali pranje z rotirajočimi krtačami.

Pred uporabo visokotlačnega čistilnika je možno uporabljati običajni nastavek za pištolo ali pa nastavek za čiščenje s peno (glej sliko 2 + sliko 3).

Sestava aparata (slika 1 in 2)

Priključite visokotlačno cev (4) na priključek za visokotlačno cev na visokotlačnem čistilniku (2) in na priključek na brizgalni pištoli (6).

Namestite nastavek za brizgalno pištolo kot kaže slika 2 v brizgalno pištolo in ga obrnite, da bo vskočil v svoj položaj.

Priključite cev za dovod vode (najmanj (1/2") na priključek za dovod vode (3) na visokotlačnem čistilniku.

Med vodno pipo in visokotlačnim čistilnikom mora biti instalirani omejevalec povratnega toka! Povprašajte Vašega instalaterja sanitarnih naprav.

Priključite električni omrežni vtikač v električno omrežno vtičnico.

Zagon aparata:

Odprite dotok vode. Pritisnite varnostni zatič a (slika 4) na brizgalni pištoli in potegnite ročaj b (slika 4) nazaj, da se bo lahko izpraznil zrak, ki se nahaja v aparatu.

Vključite aparat z nožnim stikalom (slika 1 - Poz. 1).

Za izklop sprostite ročaj, aparat se v ključu v položaj za čakanje (Standby). Ko ponovno pritisnete ročaj, se bo visokotlačni čistilnik ponovno vključil v obratovanje.

Da bi popolnoma izključili visokotlačni čistilnik, pritisnite stikalo za vklop/izklop.

Z obračanjem šobe lahko spreminjate točkovni curek v površinski curek (slika 5).

Uporaba penilne šobe (slika 3):

Napolnite posodo za penilno sredstvo z odgovarjajočim čistilnim sredstvom. Namestite penilno šobo na nastavek za brizgalno pištolo tako, da vskoči v svoj položaj. Čistilno sredstvo se bo avtomatsko primešavalo izstopajočemu vodnemu curku.

Uporaba freze za umazanijo:

Freza je primerna za odstranjevanje težke umazanije.

Pravilna uporaba aparata

- Visokotlačni čistilnik morate postaviti na ravno, varno površino v vodoravnem položaju.
- Pri vsakem vklopu aparata priporočamo, da pazite na pravilni položaj pri uporabi: z eno roko držite brizgalno pištolo, z drugo roko pa nastavke na brizgalni pištoli.
- Vodni curek ne smete nikoli usmerjati na električne žice ali na čistilni aparat
- Da bi preprečili poškodbe črpalke v stanju mirovanja, je rahla netesnost črpalke normalna.

Vzdrževanje**Kontrola vodnega sesalnega filtra (slika 6)**

Občasno preverjajte sesalni filter, da boste lahko preprečili zamašitve filtra, ki lahko ogrozijo varno delo črpalke.

Odvijte priključno prirobnico za cev za dovod vode iz aparata in pod tekočo vodo očistite sito za priključku dovoda vode.

Dolgotrajno obdobje mirovanja električne črpalke

Če predvidevate daljše mirovanje stroja (nad 3 mesece) v prostorih, v katerih obstaja nevarnost zmrzali, priporočamo, da stroj napolnite s sredstvom proti zmrzovanju (podobna sredstva, kot se uporabljajo v avtomobilih).

Če aparat dlje časa niste uporabljali, bo prišlo v električni črpalki do nastajanja apnenčastih oblog, ki bodo predstavljale težave pri zagonu aparata.

Elektromotor

Elektromotor je opremljen z motorskimi zaščitnim stikalom. Če se motor pregreje, bo to stikalo ustavilo delovanje motorja. Izključite aparat z nožnim stikalom (1) Potem počakajte 5-10 minut preden ponovno vključite visokotlačni čistilnik. Poiščite vzrok za motnjo. Če bo ponovno prišlo do problemov, se obrnite na servisno službo.

Tehnični podatki

Nazivna napetost:	230 V ~ 50 Hz
Moč motorja:	1100 W
Delovni tlak	60 bar
Obratovalni tlak EW-Bar	max. 100 bar
Črpalna kapaciteta	360 l/h
Višina sesanja	1 m
Največji tlak dovoda vode	7 bar
Nivo zvočnega tlaka LPA:	86,2 dB (A)
Nivo moči hrupa LWA:	102 dB (A)
Teža aparata	11,9 kg

SLO**MOTNJE MED OBRATOVANJEM IN ODPRAVA MOTENJ**

MOTNJA	VZROK	ODPRAVA MOTNJE
Če pritisnete na stikalo in električna črpalka ne dela	Stikalo ne dela. Omrežna napetost je prenizka. Črpalka je zaprta. Vključil se je termični rele.	Preverite, če so stikalo in varovalke v redu. Z roko obračajte motor Pustite, da se motor ohladi.
Električna črpalka dela, vendar ne daje pritiska	Zamašeni sesalni filter. Vsesavanje zraka skozi priključne dele. Zamašeni ali obrabljeni sesalni ali izhodni ventil. Šoba ima preveliko luknjo	Očistite filter. Preverite objemko na sesalnem priključku in cevne priključne dele. Očistiti ali zamenjati. Preveriti in zamenjati.
Neenakomerni obratovalni tlak.	Sesanje zraka. Ventili so zamašeni ali obrabljeni. Tesnila so obrabljena.	Preverite sesalne priključne dele. Očistite in zamenjajte. Preverite in zamenjajte.
Motor se je nenadoma zaustavil	Vključil se je termični rele zaradi pregrevanja motorja.	Preverite napetost. Izključite stikalo in pustite, da se motor nekaj minut hladi.
Črpalka kaplja.	Obrabljena tesnila	Preverite in zamenjajte. (tehnična delavnica)
Padec tlaka	Obrabljena šoba Umazani ali zamašeni ventili Obrabljena ventilska tesnila Obrabljena tesnila Zamašeni filter	Zamenjajte šobo Preverite, očistite, zamenjajte Preverite in/ali zamenjajte Preverite in/ali zamenjajte Preverite in/ali očistite
Velika hrupnost	Sesanje zraka Obrabljeni, umazani ali zamašeni ventili Obrabljeni ležaji Previsoka temperatura vode Umazani filter	Preverite sesalne cevi Preverite, očistite, zamenjajte Preverite in/ali zamenjajte Znižajte temperaturo pod 60 °C Preverite in/ali zamenjajte
Izstopajoča voda ima primesi olja	Obrabljeni tesnilni obročki (voda + olje)	Preverite in/ali zamenjajte
Izstopanje vode na glavi črpalke	Obrabljena tesnila O-obročketesnilnega kompleta je obrabljeni	Zamenjajte tesnilo Zamenjajte O-obroček
Pri vklopu stikala motor brenči, vendar ne dela	Omrežna napetost je pod zahtevano vrednostjo Črpalka je blokirana ali zamrznjena Električni kabelski podaljšek nima zahtevanih dimenzij	Preveriti pravilne dimenzije Zamenjajte električni kabelski podaljšek z odgovarjajočim kabelskim podaljškom

ODSTRANJEVANJE STROJA

Če ne boste več uporabljali stroja, morate ukrepati na sledeči način:

- Potegnite omrežni električni vtikač iz vtičnice, da izklopite dovod električnega toka do stroja.
- Stroj odstavite na mesto izven dosega otrok.
- Starih delov ne smete uporabljati kot nadomestnih delov.
- Stroj razstavite in posamezne dele stroja odstranite med odpadke v skladu z zakonskimi predpisi.

Opis (rys. 1)

- 1 włącznik/wyłącznik
- 2 przyłącze węża wysokociśnieniowego na urządzeniu
- 3 przyłącze dopływu wody
- 4 wąż wysokociśnieniowy
- 5 pistolet
- 6 przyłącze węża wysokociśnieniowego na pistolecie
- 7 lanca
- 8 schowek na osprzęt
- 9 dysza pianowa
- 10 końcówka do usuwania brudu

Ogólne wskazówki dotyczące bezpieczeństwa i zapobiegania wypadkom

Bezwyypadkowa i bezpieczna praca z myjką wysokociśnieniową jest zapewniona tylko pod warunkiem przeczytania w całości instrukcji obsługi i wskazówek dotyczących bezpieczeństwa oraz stosowania się do podanych tam zaleceń.

- Przyłącze elektryczne powinno być wykonane przez instalatora-elektryka i odpowiadać normie IEC 60364.
- Wtyczkę przewodu zasilającego należy podłączyć do zainstalowanego zgodnie z przepisami gniazdka wtykowego ze stykiem ochronnym, w którego obwodzie zainstalowany jest wyłącznik ochronny nadmiarowo-prądowy o mocy 30 mA.
- Przed każdym użyciem należy skontrolować urządzenie, przewód zasilający i wtyczkę. Pracować tylko ze sprawnym technicznie i nieuszkodzonym urządzeniem. Uszkodzone części należy natychmiast wymienić przez uprawnionego elektryka.
- Przed przystąpieniem do prac przy myjce wysokociśnieniowej, przed każdą wymianą dysz oraz w razie nieużywania urządzenia należy wyciągnąć wtyczkę z gniazdka sieciowego.
- Przy pracach na wolnym powietrzu wolno stosować tylko dopuszczone do tego przedłużacze. Stosowane przedłużacze powinny mieć przekrój co najmniej 1,5 mm². Złącza wtykowe powinny posiadać styki ochronne i być w wykonaniu bryzgodopomym. W przypadku przewodów o długości powyżej do 10 m konieczny jest przekrój co najmniej 2,5 mm².
- **Ostrzeżenie!** Opisywane urządzenie zostało opracowane do użytkowania ze środkami czyszczącymi, które są dostarczane lub zalecane

przez producenta. Stosowanie innych środków czyszczących lub chemikaliów może wpłynąć negatywnie na bezpieczeństwo pracy urządzenia.

- **Ostrzeżenie!** Nie wolno użytkować urządzenia, jeżeli w jego zasięgu znajdują się inne osoby lub zwierzęta, chyba że noszą one odzież ochronną.
- **Ostrzeżenie!** Myjki wysokociśnieniowe mogą być niebezpieczne w razie nieprawidłowego użytkowania. Nie wolno kierować strumienia na inne osoby, zwierzęta, wyposażenie elektryczne pod napięciem, ani też na samo urządzenie.
- Obsługujący nie powinien kierować strumienia na samego siebie lub na inną osobę, w celu umycia butów lub odzieży.
- Zabrania się obsługiwanie myjek wysokociśnieniowych przez dzieci lub nieopinstruowane osoby.
- **Ostrzeżenie!** Węże wysokociśnieniowe, armatury i złączki są ważne dla bezpieczeństwa pracy urządzenia. Stosować tylko węże wysokociśnieniowe, armatury i złączki zalecane przez producenta.
- W celu zapewnienia bezpieczeństwa pracy urządzenia należy stosować tylko oryginalne części zamienne producenta lub części zamienne dopuszczone przez producenta.
- Nie wolno uruchamiać urządzenia, jeżeli uszkodzony jest przewód zasilający lub inne ważne części urządzenia, jak np.: elementy zabezpieczające, węże wysokociśnieniowe, pistolet natryskowy.
- **Ostrzeżenie!** Nieprawidłowe przedłużacze mogą być niebezpieczne.
- Nie nosić elektronarzędzia, trzymając za kabel. Chronić przewód zasilający przed uszkodzeniem pod wpływem działania oleju, rozpuszczalników lub ostrych krawędzi.
- Utrzymywać porządek na stanowisku pracy.
- Przed podłączeniem wtyczki kabla zasilającego do gniazdka upewnić się, że włącznik urządzenia jest wyłączony.
- Nosić odpowiednie ubranie robocze.
- Sprawdzić, czy myjka wysokociśnieniowa jest sprawna technicznie. Jeżeli nie działa prawidłowo, należy ją oddać do przeglądu. Wszystkie prace konserwacyjne i przeglądy może wykonywać tylko uprawniony elektryk lub firma ISC GmbH.
- Strumień wody wypływający z dyszy wysokociśnieniowej powoduje odrzucenie pistoletu natryskowego. Należy dbać o pewną postawę ciała i mocno trzymać pistolet natryskowy. W celu ochrony przed częściami odrzucenymi strumieniem wody należy stosować

PL

- odzież ochronną.
- Oszczędnie stosować środki do czyszczenia. Przestrzegać instrukcji dozowania producenta.
 - Strumień wody pod wysokim ciśnieniem może uszkodzić ogumienie pojazdu i elementy opon. Przy czyszczeniu należy zachować odstęp co najmniej 30 cm.
 - Jeżeli podczas pracy nastąpi awaria w dopływie prądu, ze względów bezpieczeństwa należy wyłączyć urządzenie.
 - Pompa elektryczna musi być stale zasilana dostateczną ilością wody. Suchobieg powoduje poważne uszkodzenie uszczeliek.

Instrukcja obsługi myjki wysokociśnieniowej

Zastosowanie

Myjka wysokociśnieniowa przeznaczona jest do stosowania na użytek prywatny, do mycia pod wysokim ciśnieniem pojazdów, maszyn, budynków, elewacji itp.

Zakres dostawy

- Myjka wysokociśnieniowa
- Wąż wysokociśnieniowy
- Pistolet natryskowy
- Lanca
- Dysza pianowa
- Końcówka do usuwania brudu

Zakres zastosowania

Zabrania się użytkowania urządzenia w pomieszczeniach zagrożonych wybuchem.

Temperatura robocza powinna leżeć w zakresie pomiędzy +5 i + 60 °C.

Urządzenie składa się z zespołu z pompą, który jest osłonięty obudową odporną na uderzenia. Urządzenie wyposażone jest w lancę i uchwyt pistoletowy, które zapewniają optymalną pozycję roboczą, a ich kształt i wyposażenie odpowiadają obowiązującym przepisom.

Nie wolno montować żadnych pokryw ani dokonywać przeróbek na lancy oraz dyszach natryskowych.

Myjka wysokociśnieniowa jest przeznaczona do pracy z zimną lub umiarkowanie ciepłą wodą (max. do 60 °C), wyższe temperatury powodują uszkodzenie pompy.

Woda zasilająca nie może być zabrudzona, zawierać piasku, ani produktów chemicznych, które mają negatywny wpływ na działanie urządzenia i mogą skrócić jego okres użytkowania.

Wyposażenie dodatkowe umożliwia ponadto wykonywanie takich prac, jak mycie pianą, piaskowanie lub mycie szczotkami obrotowymi.

Przed użyciem myjki ciśnieniowej można zamontować, albo zwykłą lancę, albo lancę do mycia pianą, bądź też końcówkę do usuwania brudu (porównaj rys. 2 + rys. 3).

Montaż (rys. 1 i 2)

Podłączyć wąż wysokociśnieniowy (4) do przyłącza na myjce wysokociśnieniowej (2) i do pistoletu natryskowego (6).

Włożyć do pistoletu natryskowego lancę lub końcówkę do usuwania brudu, w sposób pokazany na rys. 2 i zablokować, obracając lancę lub końcówkę do usuwania brudu.

Do przyłącza wody (3) na myjce wysokociśnieniowej podłączyć wąż dopływowy wody (min.Ø1/2").

Pomiędzy kurkiem z dopływem wody a myjką wysokociśnieniową należy zamontować zawór przerywający przewód rurowy. Prosimy zasięgnąć informacji u instalatora sanitarnego.

Podłączyć przewód zasilający do gniazdka wtykowego.

Uruchomienie:

Odkręcić dopływ wody. Wcisnąć sworzeń zabezpieczający a (rys. 4) na pistolecie natryskowym i pociągnąć do tyłu dźwigenkę spustu b (rys. 4), aby ułotniło się powietrze z urządzenia.

Włączyć urządzenie włącznikiem pedałowym (rys. 1 - poz. 1).

W celu wyłączenia zwolnić dźwigenkę spustu, urządzenie przełącza się na tryb gotowości (stand-by). W momencie naciśnięcia dźwigenki spustu następuje natychmiastowe uruchomienie myjki

wysokociśnieniowej.

Aby całkiem wyłączyć myjkę należy wcisnąć włącznik/wyłącznik.

Przez pokręcanie dyszą na lancy można zmienić kształt strumienia z punktowego na płaski (rys. 5).

Zastosowanie dyszy pianowej (rys. 3):

Wlać do pojemnika na środek pianotwórczy odpowiedni środek do czyszczenia. Zamontować na lancy dyszę pianową, aż do słyszalnego zatrzaśnięcia. Środek do czyszczenia dodawany jest automatycznie do wypływającego strumienia wody.

Zastosowanie końcówki do usuwania brudu:

Końcówka do usuwania brudu przeznaczona jest do usuwania silnych zanieczyszczeń.

Prawidłowe zastosowanie urządzenia

- Myjkę wysokociśnieniową należy ustawić w pozycji poziomej na płaskiej, równej i stabilnej powierzchni.
- Przy każdym uruchomieniu urządzenia zalecane jest zachowanie prawidłowej pozycji obsługującego: jedną dłoń trzymać pistolet, a drugą lancę.
- Nie wolno kierować strumienia wody na przewody elektryczne ani na samo urządzenie.
- Nieznaczna nieszczelność pompy jest normalna i ma na celu zapobieżenie uszkodzeniu pompy przy bezruchu urządzenia.

Konserwacja

Sprawdzanie filtra ssawnego wody (rys. 6)

Kontrolować regularnie filtr ssawny, aby zapobiec niedrożności, która może być groźna dla pracy pompy.

Odkręcić od urządzenia złączkę węża dopływowego wody i wymyć pod bieżącą wodą umieszczony pod złączką filtr siatkowy.

Dłuższe przestoje pompy elektrycznej

Jeżeli przewidywane są dłuższe przestoje urządzenia (ponad 3 miesiące) w pomieszczeniach, w których może wystąpić mróz, zalecamy napełnienie

urządzenia środkiem mrozoodpornym (podobne środki, jak używane w samochodach).

Jeżeli urządzenie przez dłuższy czas nie jest użytkowane, to w pompie elektrycznej odkłada się kamień wapienny, co może spowodować trudności z uruchomieniem.

Silnik elektryczny

Silnik elektryczny jest wyposażony w samoczynny wyłącznik ochronny. Wyłącznik ten wyłącza silnik w przypadku nadmiernego nagrzania. Wyłączyć urządzenie wyłącznikiem pedałowym (1). Potem odczekać 5-10 minut przed ponownym uruchomieniem urządzenia. Wyszukać przyczynę usterki. W przypadku powtórzonego wystąpienia problemu należy zwrócić się do serwisu.

Dane techniczne

Napięcie znamionowe:	230 V ~ 50 Hz
Pobór mocy:	1100 W
Ciśnienie pracy	60 bar
Ciśnienie robocze	EW-bar maks. 100 bar
Wydajność tłoczenia	360 l/h
Wysokość zasysania	1 m
Max. ciśnienie wody na dopływie	7 bar
Poziom ciśnienia akust. LPA:	86,2 dB (A)
Poziom mocy akustycznej LWA:	102 dB (A)
Ciężar	11,9 kg

PL

USTERKI I SPOSÓB ICH USUWANIA

USTERKI	PRZYCZYNA	SPOSÓB USUWANIA
Po wciśnięciu włącznika nie następuje uruchomienie pompy.	Nie działa wtyczka. Za małe napięcie w sieci. Pompa jest zablokowana. Wyzwolił przełącznik termiczny.	Skontrolować, czy wtyczka i bezpieczniki są w porządku. Obracać silnik ręcznie. Wyłączyć i wystudzić silnik.
Pompa elektryczna pracuje, ale nie wytwarza ciśnienia	Zapchany filtr ssawny. Zasysanie powietrza przez złączki. Zapchany lub zużyty zawór ssawny i wylotowy. Dysza z za dużym otworem	Wyczyścić filtr. Sprawdzić obejmę na przyłącu ssawnym i złączki węża Wyczyścić lub wymienić Sprawdzić i wymienić.
Nieregularne ciśnienie robocze.	Zasysanie powietrza Zapchane lub zużyte zawory i Zużyte uszczelki.	Sprawdzić złączki na przyłącu ssawnym. Wyczyścić i wymienić. Sprawdzić i wymienić.
Silnik zatrzymuje się gwałtownie	Przełącznik termiczny zadziałał na skutek przegrzania.	Sprawdzić napięcie. Wyłączyć włącznik i pozostawić silnik na kilka minut, aby ostygł
Z pompy kapie woda.	Zużyte uszczelki	Sprawdzić i wymienić. (Warsztat specjalistyczny)
Spadek ciśnienia	Zużyta dysza Zapchane lub zużyte zawory Zużyte uszczelki zaworów Zużyte uszczelki Zapchany filtr.	Wymienić dyszę Sprawdzić, wyczyścić, wymienić Sprawdzić i/lub wymienić Sprawdzić i/lub wymienić Sprawdzić i/lub wyczyścić
Bardzo głośno	Zasysanie powietrza Zużyte, zanieczyszczone lubi zapchane zawory Zużyte łożyska Za wysoka temperatura wody Zanieczyszczony filtr	Sprawdzić przewód ssawny Sprawdzić, wyczyścić, wymie wymienić Sprawdzić i/lub wymienić Obniżyć temperaturę do poniżej 60 °C Sprawdzić i/lub wymienić
Wyływająca woda jest zmieszana z olejem	Zużyte pierścienie uszczelniające (woda + olej)	Sprawdzić i/lub wymienić
Z głowicy pompy wypływa woda	Zużyte uszczelki Zużyty pierścień samouszczelniający w komplecie uszczelek	Wymienić uszczelkę Wymienić pierścień samouszczelniający
Po wciśnięciu włącznika silnik warczy, ale nie uruchamia się	Wartość napięcie sieciowego- leż poniżej określone wartości j znamionowe Pompa jest zablokowana albo zamrznięta Przedłużacz elektryczny ma niewystarczające wymiary	Sprawdzić prawidłowość wymiarów urządzenia Wymienić na przedłużacz o prawidłowych wymiarach

UTYLIZACJA URZĄDZENIA

W momencie zaprzestania użytkowania urządzenia, należy podjąć następujące kroki:

- Wyciągnąć z gniazdka wtyczkę kabla zasilającego i uszkodzić urządzenie w sposób uniemożliwiający uruchomienie.
- Składować w miejscu niedostępnym dla dzieci.
- Części ze starego urządzenia nie wolno wykorzystywać jako części zamienne.
- Zdemontować urządzenie i pojedyncze elementy zutylizować w sposób zgodny z przepisami.

- D EG Konformitätserklärung
- GB EC Declaration of Conformity
- F Déclaration de Conformité CE
- NL EC Conformiteitsverklaring
- E Declaracion CE de Conformidad
- P Declaração de conformidade CE
- S EC Konformitetsförklaring
- FIN EC Yhdenmukaisuusilmoitus
- N EC Konformitetserklæring
- RU EC Заявление о конформности
- HR Dichiarazione di conformità CE
- RO Declarație de conformitate CE
- TR AT Uygunluk Deklarasyonu



- GR EC Δήλωση περί της ανταπόκρισης
- I Dichiarazione di conformità CE
- DK EC Overensstemmelseserklæring
- CZ EU prohlášení o konformitě
- H EU Konformkijelentés
- SIU EU Izjava o skladnosti
- PL Oświadczenie o zgodności z normami Europejskiej Wspólnoty
- SK Vyhásenie EU o konformite
- BG Декларация за съответствие на ЕС

Hochdruckreiniger HDR 100

Der Unterzeichnende erklärt in Namen der Firma die Übereinstimmung des Produktes.
 The undersigned declares in the name of the company that the product is in compliance with the following guidelines and standards.
 Le soussigné déclare au nom de l'entreprise la conformité du produit avec les directives et normes suivantes.
 De ondertekenaar verklaart in naam van de firma dat het product overeenstemt met de volgende richtlijnen en normen.
 El abajo firmante declara, en el nombre de la empresa, la conformidad del producto con las directrices y normas siguientes.
 O signatário declara em nome da firma a conformidade do produto com as seguintes directivas e normas.
 Undertecknad förklarar i firmans namn att produkten överensstämmer med följande direktiv och standarder.
 Allekirjoittanut ilmoittaa liikkeen nimissä, että tuote vastaa seuraavia direktiivejä ja standardeja.
 Undertegnede erklærer på vegne av firmaet at produktet samsvarer med følgende direktiver og normer.
 Подписавшийся подтверждает от имени фирмы что настоящее изделие соответствует требованиям следующих нормативных документов.
 Az aláíró kijelenti, a cég nevében a termék megegyezését a

következő irányvonalakkal és normákkal.
 Subsemnatul declară în numele firmei că produsul core-spunde următoarelor directive și standarde.
 Imzalayan kisi, firma adına ürünün aşağıda anılan yönetme-liklere ve normlara uygun olduğunu beyan eder.
 Εν ονόματι της εταιρείας δηλώνει ο υπογεγραμμένος την συμμόρφωση του προϊόντος προς τους ακόλουθους κανονισμούς και τα ακόλουθα πρότυπα.
 Il sottoscritto dichiara a nome della ditta la conformità del prodotto con le direttive e le norme seguenti.
 På firmaets vegne erklærer undertegnede, at produktet imo-dekommer kravene i følgende direktiver og normer.
 Níže podepsaný jménem firmy prohlašuje, že výrobek odpoví-ďá následujícím směrnicím a normám.
 Az aláíró kijelenti, a cég nevében a termék megegyezését a következő irányvonalakkal és normákkal.
 Podpisani izjavljam v imenu podjetja, da je proizvod v sklad-nosti s sledečimi smernicami in standardi.
 Níže podpisany oświadcza w imieniu firmy, że produkt jest zgodny z następującymi wytycznymi i normami.
 Podpisujući zavezane prehlásuje v mene firme, že tento výrobok je v súlade s nasledovnými smernicami a normami.
 Доподписаният декларира от името на фирмата съответствието на продукта.

- | | | |
|--|---|---|
| <input checked="" type="checkbox"/> 98/37/EG | <input type="checkbox"/> 89/686/EWG | ISC GmbH
Eschenstraße 6
D-94405 Landau/Isar |
| <input checked="" type="checkbox"/> 73/23/EWG | <input type="checkbox"/> 87/404/EWG | |
| <input type="checkbox"/> 97/23/EG | <input type="checkbox"/> R&TTED 1999/5/EG | |
| <input checked="" type="checkbox"/> 89/336/EWG | <input checked="" type="checkbox"/> 2000/14/EG: L _{WM} .99.dB(A); L _{WA} .102 dB(A) | |
| <input type="checkbox"/> 90/396/EWG | | |

EN 60335-1; EN 60335-2-79; EN 55014-1; EN 55014-2; EN 61000-3-2; EN 61000-3-3; KBV V

Landau/Isar, den 03.11.2003

Brunholz Leiter Produkt-Management	Kreyer Produkt-Management

Archivierung / For archives: 4140420-42-4155050-E

GARANTIEURKUNDE

Wir gewähren Ihnen zwei Jahre Garantie gemäß nachstehenden Bedingungen. Die Garantiezeit beginnt jeweils mit dem Tag der Lieferung, der durch Kaufbeleg, wie Rechnung, Lieferschein oder deren Kopie, nachzuweisen ist. Innerhalb der Garantiezeit beseitigen wir alle Funktionsfehler am Gerät, die nachweisbar auf mangelhafte Ausführung oder Materialfehler zurückzuführen sind. Die dazu benötigten Ersatzteile und die anfallende Arbeitszeit werden nicht berechnet.

Ausschluss: Die Garantiezeit bezieht sich nicht auf natürliche Abnutzung oder Transportschäden, ferner nicht auf Schäden, die infolge Nichtbeachtung der Montageanleitung und nicht normgemäßer Installation entstanden. Der Hersteller haftet nicht für indirekte Folge- und Vermögensschäden. Durch die Instandsetzung wird die Garantiezeit nicht erneuert oder verlängert. Bei Garantieanspruch, Störungen oder Ersatzteilbedarf wenden Sie sich bitte an.

ISC GmbH · International Service Center
Eschenstraße 6 · D-94405 Landau/Isar (Germany)
Info-Tel. 0180-120 509 · Telefax 0 99 51-26 10 und 52 50
Service- und Infoserver: <http://www.isc-gmbh.info>

Technische Änderungen vorbehalten
Technical changes subject to change
Sous réserve de modifications
Technische wijzigingen voorbehouden
Salvo modificaciones técnicas
Salvaguardem-se alterações técnicas
Förbehåll för tekniska förändringar
Oikeus teknisiin muutoksiin pidätetään
Der tages forbehold for tekniske ændringer
Ο κατασκευαστής διατηρεί το δικαίωμα
τεχνικών αλλαγών
Con riserva di apportare modifiche tecniche
Techniske ændringer forbeholdes
Technické změny vyhrazeny
Technikai változások jogát fenntartva
Tehnične spremembe pridržane.
Zastrzega sił wprowadzanie zmian technicznych
Se rezervă dreptul la modificări tehnice.
Teknik deęişiklikler olabilir

Ⓒ GARANTIEURKUNDE
 Die Garantiezeit beginnt mit dem Tag des Kaufes und beträgt 2 Jahre.
 Die Gewährleistung erfolgt für mangelhafte Ausführung oder Material- und Funktionsfehler. Die dazu benötigten Ersatzteile und die anfallende Arbeitszeit werden nicht berechnet.
 Keine Gewährleistung für Folgeschäden.
 Ihr Kundendienstansprechpartner

Ⓕ GARANTIE
 La période de garantie commence à partir de la date d'achat et dure 2 ans.
 Sont pris en charge: les défauts de matériel ou de fonctionnement et de fabrication.
 Les pièces de rechange requises et les heures de travail ne seront pas facturées.
 Pas de prise en charge de garantie pour les dommages survenus ultérieurement.
 Votre service après-vente.

Ⓖ CERTIFICATO DI GARANZIA
 Il periodo di garanzia inizia nel giorno dell'acquisto e dura 2 anni. La garanzia vale nel caso di confezione difettosa oppure di difetti del materiale e del funzionamento. Le componenti da sostituire e il lavoro necessario per la riparazione non vengono calcolati. Non c'è alcuna garanzia nel caso di danni successivi.
 Il vostro centro di assistenza.

Ⓖ Гарантийное удостоверение
 Гарантийный срок начинается со дня покупки и составляет 2 год.
 В объем гарантии входит неудовлетворительное исполнение, дефекты материала или функциональные дефекты.
 На требуемые для этого запасные части и затраченное рабочее время счет не выставляется.
 Никакой гарантии для косвенных убытков.
 Ваш партнер по сервисному обслуживанию Заказчика


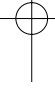
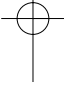
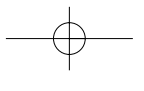
Ⓖ Garanciaokmány
 A garancia időtartama 24 hónap és a vásárlás napjával kezdődik.
 A szavatosság csak a kivitelezési hiányokra vagy az anyagi és működési hibákra terjed ki.
 Az ehhez szükséges pótalkatrészeket és a munkaidőt nem számítjuk fel.
 Nem szavatolunk a másodlagos károkért.
 Az Ön vevőszolgálati partnere.

Ⓖ GARANCIJSKI LIST
 Garantni rok počinje od dana kupnje, a 2 godine.
 Jamstvo preuzimamo za tvorničke greške ili za greške u materijalu ili u funkciji. Za to potrebni rezervni dijelovi i radno vrijeme se ne naplaćuju.
 Ne preuzimamo jamstvo za posljedične štete.
 Vaš servisni partner

Ⓖ ZÁRUČNÍ LIST
 Záruční doba začíná dnem koupě a činí 2 rok.
 Záruka bude poskytnuta v případě chybného provedení nebo vady materiálu a funkčnosti.
 K tomu potřebné náhradní díly a pracovní doba nebudou účtovány.
 Záruka se nevztahuje na následné škody.
 Váš zákaznický servis

Ⓖ GARANCIJSKI LIST
 Garancijski rok začne teči z dnem nakupa in znaša 2 leti.
 Garancija velja za pomanjkljivo izvedbo ali napake na materialu ali pri delovanju. Uporabljeni rezervni deli in eventualni porabljeni čas za delo se ne obračunajo.
 Garancije za posledično škodo ni.
 Vaša kontaktna oseba v servisni službi

Ⓖ CERTYFIKAT GWARANCJI
 Okres gwarancji zaczyna się od momentu kupna urządzenia i kończy się po upływie 2 roku.
 Gwarancja obejmuje wadliwe wykonanie wyrobu oraz wady w materiale lub w funkcjonowaniu urządzenia.
 Klient nie płaci za potrzebne do usunięcia usterki części zamienne oraz za czas pracy.
 Producent nie odpowiada za szkody pośrednie.
 Państwa serwis obsługuje klientów

- 
- 
- 
- 
- D** ISC GmbH
 Eschenstraße 6
D-94405 Landau/Isar
 Tel. (0180) 120 509, Fax (0 99 51) 2610 u. 5250
- A** Hans Einhell Österreich Gesellschaft m.b.H.
 Mühlgasse 1
A-2353 Guntramsdorf
 Tel. (02236) 53516, Fax (02236) 52369
- CH** Fubag International
 St. Gallerstraße 182
CH-8405 Winterthur
 Tel. (052) 2358787, Fax (052) 2358700
- GB** Einhell UK Ltd
 Morpeth Wharf
 Twelve Quays
 Birkenhead, Wirral
CH 41 1NG
 Tel. 0151 6491500, Fax 0151 6491501
- F** Pour toutes informations ou service après
 vente, merci de prendre contact avec votre
 revendeur.
- NL** Einhell Benelux
 Veldsteen 44
NL-4815 PK Breda
 Tel. 076 5986470, Fax 076 5986478
- B** Einhell Benelux
 Veldsteen 44
NL-4815 PK Breda
 Tel. 076 5986470, Fax 076 5986478
- E** Comercial Einhell S.A.
 Antonio Cabezon, N° 83 Planta 3a
E-28034 Fuencarral Madrid
 Tel. 91 7294888, Fax 91 3581500
- P** Einhell Iberica
 Rua da Aldeia, 225 Apartado 2100
P-4405-017 Arcozelo VNG
 Tel. 022 0917500 Fax 022 0917527
- I** Einhell Italia s.r.l.
 Via Marconi, 16
I-22070 Beregazzo (Co)
 Tel. 031 992080, Fax 031 992084
- DK** Einhell Skandinavien
 Bergsovej 36
DK-8600 Silkeborg
 Tel. 087 201200, Fax 087 201203
- FIN** Sähkötalo Harju OY
 Korjaamokatu 2
 FIN-33840 Tampere
 Tel. 03 2345000, Fax 03 2345040
- PL** Einhell Polska sp. Z.o.o.
 Ul. Miedzyleska 2-6
PL-50-554 Wroclaw
 Tel. 071 3346508, Fax 071 3346503
- H** Einhell Hungaria Ltd.
 Vajda Peter u. 12
H 1089 Budapest
 Tel. 01 3039401, Fax 01 2101179
- TR** Semak
 makina ticaret ve sanayi ltd. sti.
 Altay Cesme Mah. Yasemin Sok. No: 19
TR 34843 Maltepe - Istanbul
 Tel. 0216 4594865, Fax 0216 4429325
- RO** Novatech S.R.L.
 Bd.Lasar Catargiu 24-26
 S.C. A Ap. 9 Sector 1
RO 75 121 Bucharest
 Tel. 021 4104800, Fax 021 4103568
- CZ** Poker Plus S.R.O.
 Areal Vu Bechovice
 Budava 10B
CZ-19011 Praha - Bechovice 911
Tel.+Fax 02579 10204
- BG** Einhell Bulgarien
 34 A, Stefan Stambolov Str.
 Apt. 4
BG 9000 Varna
 Tel. 052 605254, Fax 052 605822
- SI** Luma Trading d.o.o.
 Ljubljanska 39
SLO-4000 Kranj
 Tel- 064 355330, Fax 064 2355333
- HR** Einhell Croatia d.o.o.
 Velika Ves 2
HR 49224 Lepajci
 Tel 049/342 444, Fax 049 342-392
- YU** MP Trading d.o.o.
 Cika Ljubina 8/IV
YU 11000 Beograd
- GR** An. Mavrofidopoulos S.A.
 Technical & Commercial company
 12, Papastratou & Asklipiou Str.
GR 18545 Piräus
 Tel 0210 4136155, Fax 0210 4137692
- RUS** Bermas
 Altufyevskoye shosse, 2A
RUS 127273 Moscowi
 Tel 095 3639580, Fax 095 3639581