

- Ⓧ **Originalbetriebsanleitung
Wärmewellenheizgerät**
- Ⓧ **Originalna navodila za uporabo
Gretje s toplotnim valovanjem**
- Ⓧ **Originalne upute za uporabu
Grijanje toplinskim valovima**
- Ⓧ **Originální návod k obsluze
Sálavé topidlo**
- Ⓧ **Originálny návod na obsluhu
Tepelno-vlnový ohrievač**

Einhell®

4



Art.-Nr.: 23.384.10

I.-Nr.: 01039

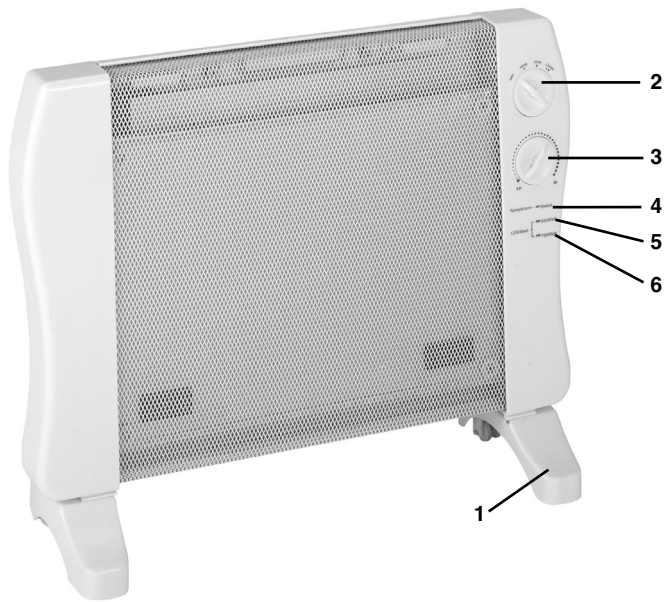
WW **1200**

Art.-Nr.: 23.384.20

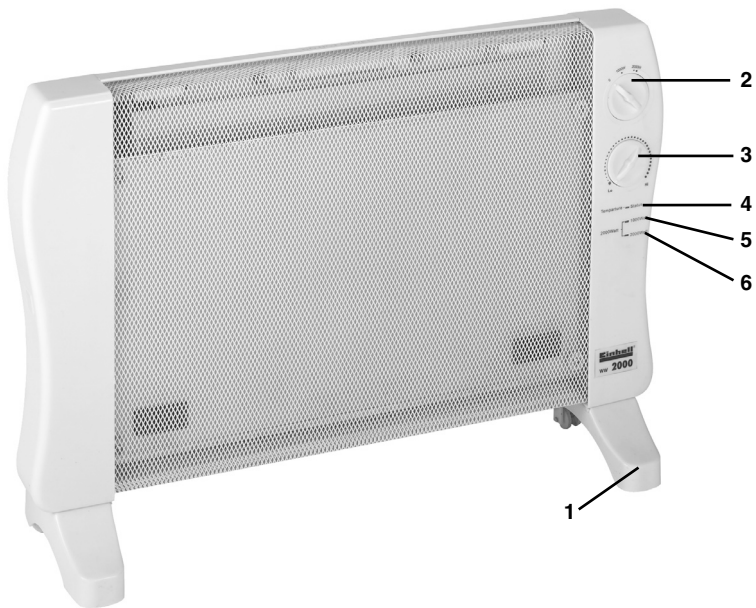
I.-Nr.: 01028

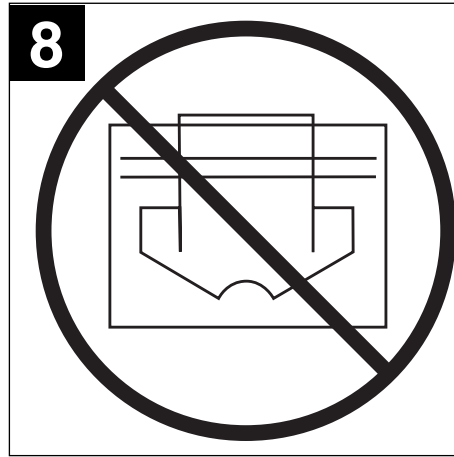
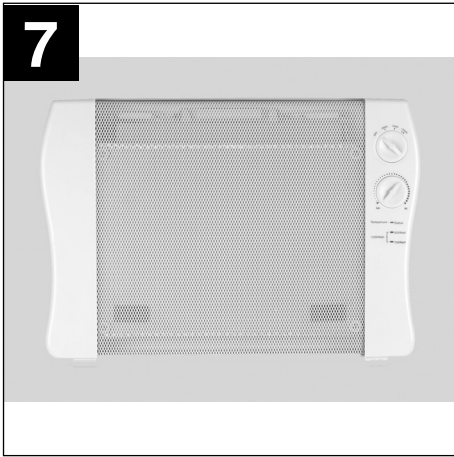
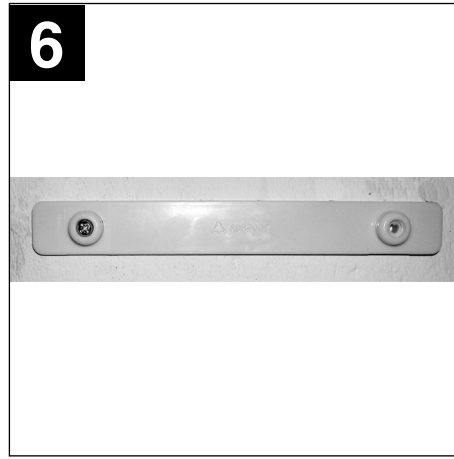
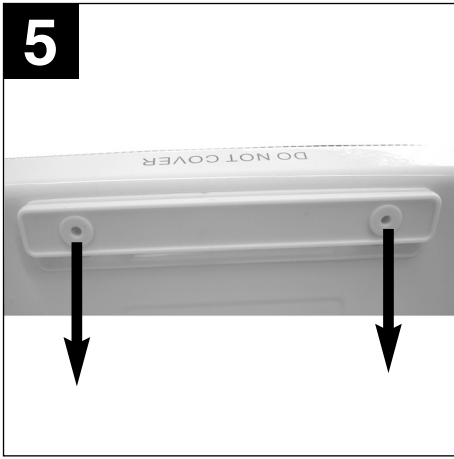
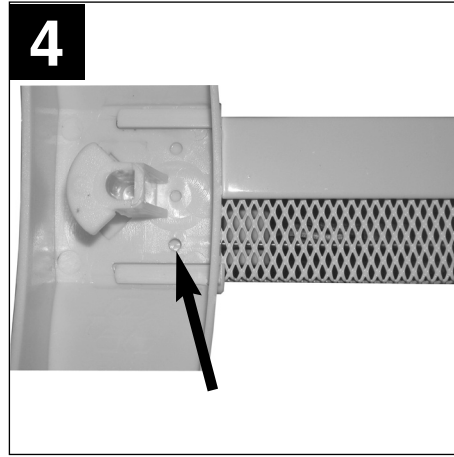
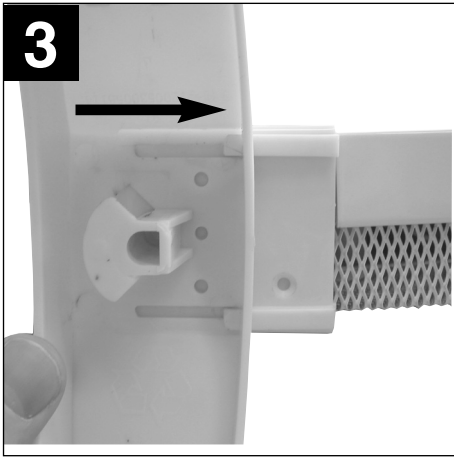
WW **2000**

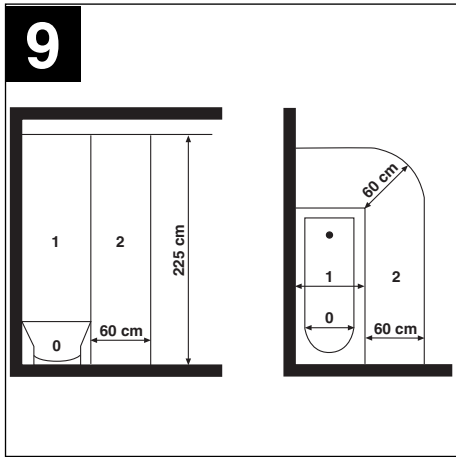
1



2







⚠ Achtung!

Beim Benutzen von Geräten müssen einige Sicherheitsvorkehrungen eingehalten werden, um Verletzungen und Schäden zu verhindern. Lesen Sie diese Bedienungsanleitung / Sicherheitshinweise deshalb sorgfältig durch. Bewahren Sie diese gut auf, damit Ihnen die Informationen jederzeit zur Verfügung stehen. Falls Sie das Gerät an andere Personen übergeben sollten, händigen Sie diese Bedienungsanleitung / Sicherheitshinweise bitte mit aus. Wir übernehmen keine Haftung für Unfälle oder Schäden, die durch Nichtbeachten dieser Anleitung und den Sicherheitshinweisen entstehen.

1. Sicherheitshinweise

- Vor der Inbetriebnahme die Bedienungsanleitung unbedingt beachten! Das Gerät darf nur wie darin beschrieben verwendet werden. Jede andere Verwendung ist unzulässig.
- Anleitung gut aufbewahren und ggf. an Dritte weiter geben.
- Überprüfen Sie, ob das Gerät in einem einwandfreien Zustand geliefert wurde. Bei eventuellen Beschädigungen Gerät nicht anschließen.
- Gerät ist nur zur Erwärmung der Raumluft in geschlossenen Räumen geeignet.
- Nicht für gewerbliche Zwecke geeignet.
- Netzleitung bei Betrieb nicht über heiße Geräteteile führen.
- Gerät nie öffnen und Spannung führende Teile berühren – **Lebensgefahr!**
- Gerät niemals in der Nähe von Feuchträumen oder Nasszellen (Bad, Dusche, Schwimmbad etc.) aufstellen. Bedienelemente dürfen von einer sich unter der Dusche, mit Flüssigkeit gefüllten Gefäß oder in der Badewanne befindlichen Person nicht berührt werden können.
- Niemals Gerät mit nassen Händen bedienen.
- Gerät so aufstellen, dass der Netzstecker jederzeit zugänglich ist.
- Ist das Gerät längere Zeit außer Betrieb, Netzstecker ziehen!
- Gerät darf nicht in Räumen in denen feuergefährliche Stoffe (z.B. Lösungsmittel usw.) oder Gase verwendet oder gelagert werden betrieben werden.
- Leicht entflammbare Stoffe oder Gase vom Gerät fernhalten.
- Nicht in feuergefährdeten Räumen (z.B. Holzschuppen) betreiben.
- Heizgerät nur mit vollständig ausgerollter Netzleitung betreiben.
- Nicht geeignet zur Installation an festverlegten Elektroleitungen.
- Keine Fremdkörper in Geräteöffnungen einführen – Gefahr von Stromschlag und Gerätebeschädigung.
- Kinder und Personen unter Medikamenten- oder Alkoholeinfluss sind vom Gerät fernzuhalten.
- Wartungsarbeiten und Reparaturen dürfen nur vom autorisierten Fachpersonal ausgeführt werden.
- Vor jedem Betrieb ist das Gerät insbesondere das Netzkabel auf Beschädigungen zu prüfen. Bei Beschädigungen wenden Sie sich an einen Elektrofachmann oder den in Ihrem Land zuständigen Kundendienst (in Deutschland ISC GmbH).
- Eine Deckenmontage ist unzulässig.
- Wasser oder andere Flüssigkeiten dürfen niemals auf oder in das Gerät gelangen – Lebensgefahr!
- Bei Montage im Bad unbedingt die in Ihrem Land vorgeschriebenen Sicherheitsabstände beachten. Bedienelemente dürfen von einer sich unter der Dusche, mit Flüssigkeit gefüllten Gefäß oder in der Badewanne befindlichen Person nicht berührt werden können. Das Gerät darf in Deutschland nach VDE 0100 Teil 701 nicht im Schutzbereich 0, 1 oder 2 (Abb. 9) montiert werden. Beachten Sie die Vorschriften in Ihrem Land.
- Das Gerät nur an eine geerdete Netzsteckdose anschließen.
- Gerät nicht unmittelbar über oder unter einer Steckdose installieren.
- Decken Sie den Heizer niemals ab, da es zu Hitzestau und dadurch zu Schäden am Gerät oder Bränden kommen kann (Abb. 8).
- Gerät nicht in der Tierhaltung bzw. Tieraufzucht verwenden.
- Gehäuse kann sich bei längerem Betrieb stark erwärmen. Das Gerät so aufstellen, dass ein zufälliges Berühren ausgeschlossen ist.
- Gerät niemals auf langflorigen Teppichen aufstellen.
- Das Gerät darf von Kindern oder gebrechlichen Personen nur unter Aufsicht bedient werden. Kleine Kinder dürfen das Gerät nicht als Spielzeug benutzen.
- Es sind zum Gehäuse Mindestabstände von 100 mm seitlich, 300 mm nach oben, 150 mm nach unten (bei Wandmontage) und 500 mm nach vorne einzuhalten.
- Dieses Gerät ist nicht dafür bestimmt, durch Personen (einschließlich Kinder) mit eingeschränkten physischen, sensorischen oder geistigen Fähigkeiten oder mangels Erfahrung und/oder mangels

D

Wissen benutzt zu werden, es sei denn, sie werden durch eine für ihre Sicherheit zuständige Person beaufsichtigt oder erhalten von ihr Anweisungen, wie das Gerät zu benutzen ist. Kinder sollten beaufsichtigt werden, um sicherzustellen, dass sie nicht mit dem Gerät spielen.

⚠ WARNUNG

Lesen Sie alle Sicherheitshinweise und Anweisungen. Versäumnisse bei der Einhaltung der Sicherheitshinweise und Anweisungen können elektrischen Schlag, Brand und/oder schwere Verletzungen verursachen zur Folge haben.
Bewahren Sie alle Sicherheitshinweise und Anweisungen für die Zukunft auf.

2. Gerätebeschreibung**WW 1200 (Abb. 1)**

- 1 Standfuß
- 2 Heizstufenschalter
- 3 Thermostatregler
- 4 LED Temperaturanzeige
- 5 LED Heizstufe 500 W
- 6 LED Heizstufe 700 W

WW 2000 (Abb. 2)

- 1 Standfuß
- 2 Heizstufenschalter
- 3 Thermostatregler
- 4 LED Temperaturanzeige
- 5 LED Heizstufe 1000 W
- 6 LED Heizstufe 2000 W

3. Bestimmungsgemäße Verwendung

Das Gerät ist zum Heizen in geschlossenen, trockenen Räumen bestimmt. Es gibt Wärme hauptsächlich über Wärmestrahlung direkt an Gegenstände und Personen ab, die sich vor dem Gerät befinden.

Das Gerät kann frei im Raum stehend oder an einer Wand montiert verwendet werden. Die Mindestabstände sind einzuhalten. Das Gerät darf nur in senkrechter Stellung und komplett montiert betrieben werden.

Das Gerät darf nur nach seiner Bestimmung verwendet werden. Jede weitere darüber hinausgehende Verwendung ist nicht bestimmungsgemäß. Für da-

raus hervorgerufene Schäden oder Verletzungen aller Art haftet der Benutzer/Bediener und nicht der Hersteller.

4. Technische Daten:**WW 1200**

Nennspannung:	230 V ~ 50 Hz
Heizleistung:	1200 W (500 W / 700 W / 1200 W)
Thermostatregler:	Stufenlos regelbar
Schutzklasse:	I
Schutzart:	IP24
Netzleitung:	3 x 1 mm ² x 1,8 m

WW 2000

Nennspannung:	230 V ~ 50 Hz
Heizleistung:	2000 W (1000 W / 2000 W)
Thermostatregler:	Stufenlos regelbar
Schutzklasse:	I
Schutzart:	IP24
Netzleitung:	3 x 1 mm ² x 1,8 m

5. Montage**5.1 Standmontage**

Beachten Sie Punkt 1 - Sicherheitshinweise.

Achtung! Um Beschädigungen zu vermeiden, Heizgerät zur Standfußmontage auf eine weiche Unterlage (z.B. Teppich) legen.

Schieben Sie die Standfüße in die Führungen (Abb. 3) und fixieren Sie diese an der markierten Stelle (Abb. 4) mit der beigelegten Schraube.

5.2 Wandmontage

Beachten Sie Punkt 1 - Sicherheitshinweise.

- Bei Wandmontage die Standfüße nicht montieren.
- Beachten Sie bei der Auswahl des Standortes, dass sofern Fußbodenleisten vorhanden sind der Mindestabstand zum Gehäuse bzw. die Montagehöhe ab Oberkante der Fußbodenleiste zu bestimmen ist.
- Sofern die Wandhalterung an der Rückseite des Heizergehäuses montiert ist, ziehen Sie diese nach unten ab (Abb. 5)
- Anschließend sind die beiden Befestigungslöcher \varnothing 6 mm waagrecht zu bohren und die Wandhalterung anzuschrauben (Abb. 6)
- Der Heizer wird in die Wandhalterung eingehängt

und nach unten gedrückt, bis die Wandhalterung hörbar einrastet. Der Heizer sitzt jetzt wie abgebildet an der Wand (Abb. 7).

6. Inbetriebnahme

Achtung! Vor Inbetriebnahme überprüfen, ob die vorhandene Spannung mit der angegebenen Spannung auf dem Datenschild übereinstimmt.

- Beachten Sie die unter Punkt 1 angeführten Sicherheitshinweise.
- Bei Erstinbetriebnahme oder nach längerer Betriebspause kann es zu einer kurzzeitigen Geruchsbildung kommen. Dies ist kein Fehler.
- Sollte das Gerät kippen oder umfallen, unterbricht ein im Gerät eingebauter Sicherheitsschalter die Stromzufuhr. Sobald das Gerät aufgerichtet wird, wird die Stromzufuhr wieder hergestellt.

6.1 WW 1200 - Schalter für Heizleistung (Abb. 1/Pos. 2)

- geringe Heizleistung (500 W) - LED Heizstufe 500 W leuchtet im Heizbetrieb
- mittlere Heizleistung (700 W) - LED Heizstufe 700 W leuchtet im Heizbetrieb
- maximale Heizleistung (1200 W) - LED Heizstufe 1200 W leuchtet im Heizbetrieb

6.2 WW 2000 - Schalter für Heizleistung (Abb. 2/Pos. 2)

- geringe Heizleistung (1000 W) - LED Heizstufe 1000 W leuchtet im Heizbetrieb
- maximale Heizleistung (2000 W) - LED Heizstufe 2000 W leuchtet im Heizbetrieb

6.3 Thermostatregler/Raumtemperaturregler (Abb. 1 / Pos. 3)

Schalten Sie mit dem Schalter für Heizleistung die gewünschte Wärmeleistung ein. Drehen Sie den Regler auf "HI" bis die gewünschte Raumtemperatur erreicht ist. Die LED Temperaturanzeige leuchtet. Anschließend den Regler zurückdrehen, bis die LED Temperaturanzeige erlischt. Der Thermostatregler, schaltet das Heizgerät automatisch ein- und aus und sorgt für eine annähernd konstante Raumtemperatur. Voraussetzung dafür ist, das Heizgerät ist mit einer ausreichenden Heizleistung für den zu heizenden Raum ausgestattet.

Hinweis: Der Thermostatregler funktioniert nach einem Transport erst dann ordnungsgemäß, wenn das Gerät die Umgebungstemperatur angenommen hat.

6.4 Überhitzungsschutz

Bei übermäßiger Erwärmung schaltet sich das Gerät automatisch ab. Ist dies der Fall, Gerät ausschalten, Netzstecker ziehen und einige Minuten abkühlen lassen. Nach Beseitigung der Ursache (z.B. abgedecktes Luftgitter) kann das Gerät wieder eingeschaltet werden.

7. Wartung und Reinigung

- Vor Beginn von Reinigungs- und Wartungsarbeiten muss das Gerät ausgeschaltet, vom Stromnetz getrennt und abgekühlt sein.
- Wartungs- und Reparaturarbeiten ausschließlich von einer autorisierten Elektrowerkstatt oder der ISC GmbH durchführen lassen.
- Die Netzleitung muss regelmäßig auf Defekte oder Beschädigungen geprüft werden. Eine beschädigte Netzleitung darf nur vom Elektrofachmann oder der ISC GmbH unter Berücksichtigung der einschlägigen Bestimmungen ausgetauscht werden.
- Zur Reinigung des Gehäuses ein leicht feuchtes Tuch verwenden.
- Verunreinigungen durch Staub mit einem Staubsauger entfernen.

8. Lagerung

Das Heizgerät ist an einem trockenen Ort, möglichst abgedeckt einzulagern.

9. Ersatzteilbestellung

Bei der Ersatzteilbestellung sollten folgende Angaben gemacht werden:

- Typ des Gerätes
 - Artikelnummer des Gerätes
 - Ident- Nummer des Gerätes
 - Ersatzteil- Nummer des erforderlichen Ersatzteils
- Aktuelle Preis und Infos finden Sie unter www.isc-gmbh.info

D

10. Entsorgung und Wiederverwertung

Das Gerät befindet sich in einer Verpackung um Transportschäden zu verhindern. Diese Verpackung ist Rohstoff und ist somit wieder verwendbar oder kann dem Rohstoffkreislauf zurückgeführt werden.

Das Gerät und dessen Zubehör bestehen aus verschiedenen Materialien, wie z.B. Metall und Kunststoffe. Führen Sie defekte Bauteile der Sondermüllentsorgung zu. Fragen Sie im Fachgeschäft oder in der Gemeindeverwaltung nach!

⚠ Pozor!

Pri uporabi naprav je potrebno upoštevati nekatere preventivne varnostne ukrepe, da bi preprečili poškodbe in škodo. Zato skrbno preberite navodila za uporabo/varnostne napotke in jih dobro shranite tako, da boste imeli zmeraj na voljo potrebne informacije. V kolikor bi napravo predali drugim osebam, Vas prosimo, da jim izročite ta navodila za uporabo / varnostne napotke. Ne prevzemamo nobene odgovornosti za nezgode in škodo, do katerih bi prišlo zaradi neupoštevanja teh navodil in varnostnih napotkov.

1. Varnostna navodila

- Pred prvim zagonom nujno upoštevajte navodilo za uporabo! Napravo lahko uporabljate le tako, kot je v navodilu za uporabo opisano. Vsakršna drugačna uporaba ni dovoljena.
- Navodilo dobro hranite in ga eventualno dajte naprej tretji osebi.
- Preverite, če je naprava bila dobavljena v brezhibnem stanju. V primeru eventualnih poškodb naprave ne smete priklopiti.
- Naprava je primerna le za ogrevanje zraka v zaprtih prostorih.
- Naprava ni ustrezna za uporabo v obrtne namene.
- Omrežnega kabla pri delovanju ne vodite preko vročih delov naprave.
- Naprave nikoli ne smete odpirati in se dotikati delov, ki prevajajo elektriko – življenjska nevarnost!
- Naprave nikoli ne postavljajte v prostorih z vodno napeljavo (kopalnica, tuš ali kopališče idr.) ali v bližini mokrih prostorov. Osebe, ki se nahajajo pod prho, v kopalni kadi ali v posodah napolnjenih z vodo, se ne smejo dotikati upravljalnih elementov.
- Naprave nikoli ne upravljajte z mokrimi rokami.
- Napravo postavite tako, da bo omrežni električni kabel vedno dostopen.
Če naprave dalj časa ne uporabljate, potegnite vtičak iz električne priključne vtičnice!
- Le za delovanje pod nadzorom.
- Naprave ne smete uporabljati v prostorih, v katerih se uporabljajo ali skladiščijo vnetljive snovi (n.pr. razredčila ipd.) ali plini.
- Močno vnetljive snovi ali pline ne pustite k napravi.
- Naprave ne uporabljajte v prostorih, v katerih obstaja nevarnost požara (n.pr. drvarnica).
- Ko uporabljate grelno napravo, mora omrežni kabel biti popolnoma odvit.
- Ni primerno za priključitev na fiksno položeno električno inštalacijo.
- V odprtine naprave ne vstavljajte nobenih tujkov - Nevarnost električnega udara in poškodovanja naprave. Otroke in osebe, ki so pod vplivom zdravil ali alkohola je potrebno držati v stran od naprave.
- Vzdrževalna dela in popravila lahko izvaja le avtorizirano strokovno osebje.
- Pred uporabo je napravo in še posebej električni omrežni kabel potrebno pregledati glede poškodb. V primeru poškodb naprave ali električnega omrežnega kabla, se obrnite na strokovnjaka za elektriko ali na za to pristojno servisno službo v vaši državi (v Nemčiji: ISC GmbH).
- Montaža na strop ni dovoljena.
- Naprava nikoli ne sme priti v stik z vodo ali z ostalimi tekočinami - življenjska nevarnost!
- Pri montaži v kopalnici je nujno potrebno upoštevati varnostne razdalje, ki so predpisane v vaši državi. Osebe, ki se nahajajo pod prho, v kopalni kadi ali v posodah napolnjenih z vodo, se ne smejo dotikati upravljalnih elementov. To napravo v Nemčiji po VDE 0100 del 701 ne smete montirati v prepovedanem območju 0, 1 ali 2 (slika 9). Ravnajte se po predpisih, ki veljajo v vaši državi.
- Napravo lahko priključite le na ozemljeno električno priključno vtičnico.
- Naprave ne smete namestiti neposredno pod električno priključno vtičnico.
- Grelca nikoli ne pokrivajte, ker lahko zaradi tega pride do zadrževanja toplote in s tem do poškodb naprave ali požara (slika 8).
- Naprave ne uporabljajte v živinoreji oziroma pri vzreji živali.
- Ohišje se lahko pri daljšem obratovanju močno segreje. Napravo postavite tako, da ne bo moglo prihajati do slučajnega dotika.
- Nikoli ne postavljajte naprave na talne preproge.
- Napravo smejo uporabljati otroci ali slabotne osebe samo pod nadzorom. Majhni otroci ne smejo uporabljati naprave kot igrače.
- Upoštevati je potrebno minimalne razdalje med ohišjem ob strani 100 mm, zgoraj 300 mm, spodaj 150 mm (v primeru stenske montaže) in spredaj 500 mm.

⚠ OPOZORILO!**Preberite varnostne napotke in navodila.**

Neupoštevanje varnostnih napotkov in navodil ima lahko za posledico električni udar, požar in/ali hude poškodbe.

SLO

Shranite vse varnostne napotke in navodila za kasnejšo uporabo.

2. Opis naprave

WW 1200 (Slika 1)

- 1 Podnožje
- 2 Stikalo za grelne stopnje
- 3 Termostatski regulator
- 4 Prikaz temperature LED
- 5 Prikaz grelne stopnje LED 500 W
- 6 Prikaz grelne stopnje LED 700 W

WW 2000 (Slika 2)

- 1 Podnožje
- 2 Stikalo za grelne stopnje
- 3 Termostatski regulator
- 4 Prikaz temperature LED
- 5 Prikaz grelne stopnje LED 1000 W
- 6 Prikaz grelne stopnje LED 2000 W

3. Predpisana namenska uporaba

Naprava je namenjena gretju v zaprtih, suhih prostorih. Toploto v glavnem oddaja s toplotnim sevanjem neposredno na predmete in osebe, ki se nahajajo pred napravo.

Napravo lahko uporabljate prosto stoječo v sobi ali montirano na steni. Upoštevati morate minimalne razdalje. Napravo smete uporabljati samo v navpičnem položaju in v celoti montirano.

Stroj je dovoljeno uporabljati samo za namene, za katere je bil konstruirani. Vsaka druga uporaba ni dovoljena. Za kakršnokoli škodo ali poškodbe, ki bi nastale zaradi nedovoljene uporabe, nosi odgovornost uporabnik / upravljalec, ne pa proizvajalec.

4. Tehnični podatki:

WW 1200

Nazivna napetost :	230 V ~ 50 Hz
Grelna moč :	1200 W (500 W/700 W/1200 W)
Termostatski regulator :	brezstopenjsko nastavljivi
Razred zaščite:	I
Vrsta zaščite:	IP24
Omrežni kabel:	3 x 1 mm ² x 1,8 m

WW 2000

Nazivna napetost :	230 V ~ 50 Hz
Grelna moč :	2000 W (1000 W/2000 W)
Termostatski regulator :	brezstopenjsko nastavljivi
Razred zaščite:	I
Vrsta zaščite:	IP24
Omrežni kabel:	3 x 1 mm ² x 1,8 m

5. Montaža

5.1 Montaža v stoječem položaju

Upoštevajte Točko 1 - Varnostni napotki.

Pozor! Da bi preprečili poškodbe, položite grelno napravo pri montaži podnožja na mehko podlago (n.pr. preproga).

Potisnite podnožje v vodila (Slika 3) in ga fiksirajte na označenem mestu (Slika 4) s priloženim vijakom.

5.2 Stenska montaža

Glej Točko 1 – Varnostni napotki.

- Pri stenski montaži ne montirajte podnožja.
- Pri izbiri mesta montaže upoštevajte, da v primeru obstoječih talnih desk določite minimalno razdaljo med zgornjim robom talne deske in ohišjem oz. višino montiranja naprave.
- V kolikor je na zadnji strani ohišja grelca montirano stensko držalo, ga potegnite dol (Slika 5)
- Potem izvrtajte v vodoravnem položaju obe luknji za pritrditev \varnothing 6 mm in privijte stensko držalo (Slika 6)
- Grelec obesite na stensko držalo in ga potisnite navzdol tako, da bo stensko držalo slišno vskočilo v položaj. Grelec je sedaj postavljen na steni kot je prokazano na sliki (Slika 7).

6. Uporaba

Pozor! Pred uporabo preverite, če obstoječa napetost odgovarja podatkom o napetosti, ki so navedeni na Tippski podatkovni tablici.

- Upoštevajte pod Točko 1 navedene varnostne napotke.
- Pri prvi uporabi ali po daljšem času mirovanja lahko pride do kratkočasnega vonja. To ne

pomeni okvare.

- Če bi se naprava prevrnila ali padla dol, prekine v napravi vgrajeno varnostno stikalo dovod električnega toka. Ko napravo postavite pokonci, se zopet vzpostavi dovod električnega toka.

6.1 WW 1200 - Stikalo za nastavitev moči gretja (Slika 1/Poz. 2)

- Majhna grelna moč (500 W) - lučka LED za prikaz grelne stopnje 500 W gori v času delovanja gretja
- Srednja grelna moč (700 W) - lučka LED za prikaz grelne stopnje 700 W gori v času delovanja gretja
- Največja grelna moč (1200 W) - lučka LED za prikaz grelne stopnje 1200 W gori v času delovanja gretja

6.2 WW 2000 - Stikalo za nastavitev moči gretja (Slika 2/Poz. 2)

- Majhna grelna moč (1000 W) - lučka LED za prikaz grelne stopnje 1000 W gori v času delovanja gretja
- Največja grelna moč (2000 W) - lučka LED za prikaz grelne stopnje 2000 W gori v času delovanja gretja

6.3 Termostatski regulator/regulator sobne temperature (Slika 1/Poz. 3)

S stikalom za nastavitev moči gretja vključite zeleno toplotno moč. Obrnite regulator na "HI", da dosežete zeleno sobno temperaturo. Lučka za prikaz temperature LED gori. Potem obrnite regulator nazaj tako, da bo lučka za prikaz temperature LED ugasnila. Termostatski regulator avtomatsko vključuje in izključuje grelno napravo in skrbi za približno konstantno sobno temperaturo. Predpogoj za to je, da grelna naprava razpolaga z zadostno grelno močjo za prostor, ki ga ogrevate.

Opozorilo! Termostatski regulator deluje po transportu šele potem pravilno, ko je naprava prevzela temperaturo okolice.

6.4 Zaščita pred pregrevanjem

V primeru prekomernega gretja se naprava avtomatsko izključi. Če se to zgodi, izključite napravo tako, da potegnete električni vtičnik iz vtičnice in pustite nekaj minut napravo, da se ohladi. Po odpravi vzroka (n.pr. zakrita zračna mreža) lahko ponovno vključite napravo.

7. Vzdrževanje in čiščenje

- Pred začetkom čistilnih in vzdrževalnih del morate napravo izključiti, odklopiti električno napajanje in naprava se mora ohladiti.
- Vzdrževalna in popravilna dela sme izključno izvajati samo pooblaščen elektro delavnik ali ISC GmbH.
- Redno je potrebno preverjati eventuelne poškodbe ali okvare na električnem kablu. Poškodovani električni kabel sme zamenjati samo elektro strokovnjak ali ISC GmbH pri upoštevanju veljavnih predpisov.
- Za čiščenje ohišja uporabljajte rahlo navlaženo krpo.
- Umazanijo zaradi prahu odstranjujte s sesalcem za prah.

8. Skladiščenje

Grelno napravo skladiščite na suhem mestu in po možnosti pokrito.

9. Naročanje nadomestnih delov

Pri naročanju nadomestnih delov je potrebno navesti sledeče podatke:

- Tip naparve
 - Številka artikla
 - Ident. številka naprave
 - Številka potrebnega nadomestnega dela
- Aktualne cene in informacije najdete na spletni strani www.isc-gmbh.info

10. Odstranjevanje in reciklaža

Naprava je ovita v ovojnino, da bi preprečili poškodovanje zaradi transporta. Ta ovojnina je surovina in jo kot tako lahko ponovno uporabimo ali pa jo predamo v reciklažo.

Naprava in njegov pribor so sestavljeni iz različnih materialov, kot n.pr. kovina in umetna masa. Defektne konstrukcijske dele predajte na deponijo za posebne odpadke. Povprašajte v strokovni trgovini ali pri občinski upravi!

⚠ Pažnja!

Kod korištenja uređaja morate se pridržavati sigurnosnih propisa kako biste spriječili ozljeđivanja i štete. Zbog toga pažljivo pročitajte ove upute za uporabu / sigurnosne napomene. Dobro ih sačuvajte tako da Vam informacije u svako doba budu na raspolaganju. Ako biste ovaj uređaj trebali predati drugim osobama, prosljedite im i ove upute za uporabu / sigurnosne napomene. Ne preuzimamo odgovornost za štete koje bi nastale zbog nepridržavanja ovih uputa za uporabu i sigurnosnih napomena.

1. Sigurnosne napomene

- Prije puštanja u rad obavezno obratite pažnju na upute za uporabu! Uređaj smijete koristiti samo na način opisan u uputama. Bilo koja druga primjena nije dopuštena.
- Upute dobro sačuvajte i po potrebi ih prosljedite drugoj osobi.
- Provjerite je li uređaj isporučen u besprijekornom stanju. U slučaju eventualnih oštećenja nemojte ga priključivati.
- Uređaj je namijenjen za zagrijavanje zraka u zatvorenim prostorijama.
- Nije prikladan za komercijalnu namjenu.
- Prilikom rada mrežni kabel ne vodite preko vrućih dijelova.
- Nikad ne otvarajte uređaj i ne dirajte vodljive dijelove – opasnost po život!
- Uređaj nikad ne postavljajte u blizini vlažnih prostorija ili komora (kupaonica, tuš, bazen itd.). Osoba koja se nalazi pod tušem, drži posudu napunjenu vodom ili se nalazi u kadi ne smije dodirivati elemente za upravljanje uređajem.
- Nikad ne dodirujte uređaj vlažnim rukama.
- Uređaj postavite tako da mrežni utikač bude dostupan u svakom trenutku.
- Ako uređaj ne radi dulje vrijeme, izvucite mrežni utikač!
- Koristiti samo uz nadzor.
- Uređaj nikad ne koristite u prostorijama u kojima se koriste ili skladište lakozapaljivi materijali (npr. otapala itd.) ili plinovi.
- Lako zapaljive materijale ili plinove držite podalje od uređaja.
- Ne koristite uređaj u lakozapaljivim prostorijama (npr. šupama s ogrjevom).
- Grijalicu pogonite samo s potpuno odmotanim mrežnim kabelom.
- Uređaj je neprikladan za priključivanje na fiksno ugrađene električne vodove.
- Ne umećite strana tijela u otvore uređaja opasnost od strujnog udara i oštećenja uređaja. Djecu i osobe pod utjecajem medikamenata ili alkohola držite podalje od uređaja.
- Radove održavanja i popravke smije provoditi samo ovlašteno stručno osoblje.
- Prije svakog puštanja u rad provjerite uređaj, a posebno njegov mrežni kabel. U slučaju oštećenja obratite se električaru ili ovlaštenom servisu u Vašoj zemlji (u Njemačkoj ISC GmbH).
- Stropna montaža nije dopuštena.
- Na ili u uređaj ne smije dospjeti voda ili druge tekućine – opasnost po život!
- Kod montaže u kupaonici obavezno se pridržavajte sigurnosnih razmaka propisanih u Vašoj zemlji. Osoba koja se nalazi pod tušem, drži posudu napunjenu vodom ili se nalazi u kadi ne smije dodirivati elemente za upravljanje uređajem. U Njemačkoj uređaj se prema propisu Saveza njemačkih elektrotehničara (VDE) 0100 dio 701 ne smije montirati u zaštićenom području 0, 1 ili 2 (sl 9). Pridržavajte se propisa u Vašoj zemlji.
- Uređaj priključite samo na uzemljenu mrežnu utičnicu.
- Ne instalirajte uređaj neposredno iznad ili ispod utičnice.
- Nikad ne prekrivajte grijalicu jer može doći do akumulacije topline, a to može uzrokovati oštećenja uređaja ili požar (sl. 8).
- Nemojte koristiti uređaj na mjestima gdje držite odnosno uzgajate životinje.
- Kućište se tijekom dulje uporabe može jako zagrijati. Postavite uređaj tako da ne postoji mogućnost slučajnog dodira.
- Nikad nemojte stavljati uređaj na debeli tepih.
- Djeca i osjetljive osobe smiju koristiti ovaj uređaj samo pod nadzorom druge osobe. Mala djeca ne smiju koristiti uređaj kao igračku.
- Potrebno je održavati minimalni razmak od kućišta od 100 mm bočno, 300 mm prema gore, 150 mm prema dolje (kod zidne montaže) i 500 mm prema naprijed.

⚠ UPOZORENJE!

Pročitajte sve sigurnosne napomene i upute. Propusti kod pridržavanja sigurnosnih napomena i uputa mogu uzrokovati el. udar, požar i/ili teška ozljeđivanja.
Sačuvajte sve sigurnosne napomene i upute za buduće korištenje.

2. Opis uređjaja

WW 1200 (sl. 1)

- 1 Nogar
- 2 Sklopka za biranje stupnja grijanja
- 3 Termostatski regulator
- 4 LED prikaza temperature
- 5 LED stupnja grijanja 500 W
- 6 LED stupnja grijanja 700 W

WW 2000 (sl. 2)

- 1 Nogar
- 2 Sklopka za biranje stupnja grijanja
- 3 Termostatski regulator
- 4 LED prikaza temperature
- 5 LED stupnja grijanja 1000 W
- 6 LED stupnja grijanja 2000 W

3. Namjenska uporaba

Ovaj uređaj namijenjen je za grijanje u zatvorenim, suhim prostorijama. Toplinu odašilje uglavnom zračenjem direktno na predmete i osobe koje se nalaze ispred njega.

Uređaj se može koristiti kao slobodno stojeći u prostoriji ili montiran na zid. Treba se pridržavati minimalnih razmaka. Uređaj smije raditi samo u okomitom položaju i kad je potpuno montiran.

Stroj se smije koristiti samo u skladu s namjenom. Svaka drukčija uporaba izvan ovih okvira nije namjenska. Za štete ili ozljeđivanja bilo koje vrste koje bi iz toga proizašle ne odgovara proizvođač nego korisnik.

4. Tehnički podaci:

WW 1200

Nazivni napon:	230 V ~ 50 Hz
Snaga grijanja:	1200 W (500 W/700 W/1200 W)
Termostatski regulator:	moгуćnost kontinuirane regulacije
Klasa zaštite:	I
Vrsta zaštite:	IP24
Mrežni kabel:	3 x 1 mm ² x 1,8 m

WW 2000

Nazivni napon:	230 V ~ 50 Hz
Snaga grijanja:	2000 W (1000 W/2000 W)
Termostatski regulator:	moгуćnost kontinuirane regulacije
Klasa zaštite:	I
Vrsta zaštite:	IP24
Mrežni kabel:	3 x 1 mm ² x 1,8 m

5. Montaža

5.1 Uspravna montaža

Obratite pažnju na točku 1 – sigurnosne upute.

Pažnja! Da biste izbjegli oštećenja, nogare grijalice postavite na meku podlogu (npr. tepih).

Gurnite nogare u vodilice (sl. 3) i priloženim vijcima fiksirajte ih na označenim mjestima (sl. 4).

5.2 Montaža na zid

Obratite pažnju na točku 1 - sigurnosne napomene.

- Kod montaže na zid nemojte montirati nogare.
- Ako postoje podne letvice potrebno je kod odabira mjesta postavljanja odrediti najmanji razmak odnosno visinu montiranja od gornjeg ruba podne letvice do kućišta.
- Ako je na stražnjoj strani kućišta grijalice montiran zidni držač, skinite ga prema dolje (sl. 5)
- Na kraju treba vodoravno izbušiti dvije rupe za pričvršćenje promjera \varnothing 6 mm i pričvrstiti vijcima zidni drdjač (sl. 6)
- Grijalica se objesi o zidni držač i pritisne prema dolje tako da držač čujno dosjedne. Grijalica je sad obješena na zid kao što je prikazano na slici (sl. 7).

6. Puštanje u rad

Pažnja! Prije puštanja u rad provjerite je li postojeći napon u skladu s vrijednošću napona navedenom na pločici s podacima.

- Obratite pažnju na sigurnosne upute navedene pod točkom 1.
- Kod prvog puštanja u rad ili nakon duljeg mirovanja može doći do kratkotrajnog stvaranja

mirisa. Tu se ne radi o kvaru.

- U slučaju da se uređaj prevrne ili padne, u njemu se aktivira sigurnosna sklopka koja prekine dovod struje. Čim se uređaj uspravi, opet se uspostavi dovod struje.

6.1 WW 1200 – Sklopka za podešavanje snage grijanja (sl. 1/poz. 2)

- mala snaga grijanja (500 W) – tijekom grijanja svijetli LED stupnja grijanja 500 W
- srednja snaga grijanja (700 W) – tijekom grijanja svijetli LED stupnja grijanja 700 W
- maksimalna snaga grijanja (1200 W) – tijekom grijanja svijetli LED stupnja grijanja 1200 W

6.2 WW 2000 – Sklopka za podešavanje snage grijanja (sl. 2/poz. 2)

- mala snaga grijanja (1000 W) – tijekom grijanja svijetli LED stupnja grijanja 1000 W
- maksimalna snaga grijanja (2000 W) – tijekom grijanja svijetli LED stupnja grijanja 2000 W

6.3 Termostatski regulator/regulator temperature u prostoriji (sl. 1/poz. 3)

Pomoću sklopke za podešavanje stupnja grijanja uključite željeni učin grijanja. Okrećite regulator na "HI" tako da se postigne željena temperatura u prostoriji. Svijetli LED prikaza temperature. Na kraju vratite regulator na početni položaj tako da se ugasi LED prikaza temperature. Termostatski regulator automatski uključuje i isključuje grijalicu i tako održava približno konstantnu temperaturu u prostoriji. Pretpostavka za to je da grijalica posjeduje dostatnu snagu za grijanje prostorije.

Napomena: Termostatski regulator funkcionira propisno nakon transporta tek kad uređaj prihvati okolnu temperaturu.

6.4 Zaštita od pregrijavanja

Kod prekomjernog zagrijavanja uređaj se automatski isključuje. U tom slučaju isključite uređaj, izvucite mrežni utikač i ostavite ga da se nekoliko minuta hladi. Nakon uklanjanja uzroka (npr. prekrivena rešetka za zrak) uređaj se može ponovno uključiti.

7. Održavanje i čišćenje

- Prije početka radova čišćenja i održavanja morate uređaj isključiti, odvojiti ga od mreže i pustiti da se ohladi.
- Radove popravaka i održavanja prepustite isključivo ovlaštenoj servisnoj radionici ili poduzeću ISC GmbH.

- Mrežni kabel morate redovito provjeravati na kvarove i oštećenja. Oštećeni mrežni kabel smije zamijeniti samo električar ili poduzeće ISC GmbH uz pridržavanje važećih odredaba.
- Za čišćenje kućišta koristite blago navlaženu krpu.
- Nečistoće od prašine uklanjajte usisivačem.

8. Skladištenje

Grijalicu čuvajte na suhom mjestu, po mogućnosti je pokrijte.

9. Naručivanje rezervnih dijelova

Kod naručivanja rezervnih dijelova potrebno je navesti sljedeće podatke:

- tip uređaja
 - kataloški broj uređaja
 - identifikacijski broj uređaja
 - kataloški broj rezervnog dijela
- Aktualne cijene i informacije potražite na web-adresi www.isc-gmbh.info

10. Zbrinjavanje i recikliranje

Uređaj se nalazi u pakovanju koje ga štiti od oštećenja prilikom transporta. Ovo pakovanje je sirovina i zato se može ponovno upotrijebiti ili poslati na reciklažu.

Uređaj i njegov pribor izradjeni su od različitih materijala kao npr. metala i plastike. Neispravne sastavne dijelove otpremite na mjesta za zbrinjavanje posebnog otpada. Informacije potražite u specijaliziranoj trgovini ili nadležnoj općinskoj upravi.

⚠ Pozor!

Při používání přístrojů musí být dodržována určitá bezpečnostní opatření, aby se zabránilo zraněním a škodám. Přečtěte si proto pečlivě tento návod k obsluze/bezpečnostní pokyny. Dobře si ho/je uložte, abyste měli tyto informace kdykoliv po ruce. Pokud předáte přístroj jiným osobám, předejte s ním prosím i tento návod k obsluze/bezpečnostní pokyny. Nepřebíráme žádné ručení za škody a úrazy vzniklé v důsledku nedodržování tohoto návodu k obsluze a bezpečnostních pokynů.

1. Bezpečnostní pokyny

- Před uvedením do provozu bezpodmínečně přečíst a dodržovat návod k použití! Přístroj smí být používán pouze tak, jak je v návodu popsáno. Každé jiné použití je nepřipustné.
- Návod si pečlivě uložte a v případě potřeby jej předejte třetím.
- Překontrolujte, zda byl přístroj dodán v bezvadném stavu. Při eventuálním poškození přístroj nezapojovat.
- Před každým provozem je třeba přístroj a obzvláště síťový kabel přikontrolovat, zda není poškozen. V případě poškození se obraťte na ISC GmbH.
- Není vhodné pro živnostenské použití.
- Přístroj je vhodný pouze na ohřívání vzduchu v uzavřených prostorech.
- Síťové vedení nevést přes ty části přístroje, které se při provozu zahřívají.
- Přístroj nikdy neotvírat a nedotýkat se dílů pod napětím – nebezpečí života!
- Přístroj nikdy neponořovat do vody – nebezpečí života!
- Přístroj nikdy neumísťovat v blízkosti vlhkých prostor nebo sanitárních buněk (koupelna, sprcha, bazén atd.). Osobám nalézajícím se pod sprchou, v nádobě naplněné vodou nebo ve vaně nesmí být možné dotknout se obslužných prvků.
- Přístroj nikdy neobsluhovat mokřima rukama.
- Přístroj nezakrývat - nebezpečí požáru!
- Přístroj umístit tak, aby byla síťová zástrčka kdykoliv přístupná.
- Pokud je přístroj delší dobu mimo provoz, vytáhnout síťovou zástrčku!
- Přístroj neinstalovat bezprostředně pod zásuvkou.
- Pouze pro provoz pod dohledem.
- Přístroj nesmí být provozován v místnostech, ve kterých jsou používány nebo skladovány zápalné látky (např. rozpouštědla) nebo plyny.
- Přístroj nedávat do blízkosti lehce zápalných látek nebo plynů.
- Nepoužívat v prostorách ohrožených ohněm (např. dřevěná kůlna).
- Přístroj provozovat pouze s úplně odvinutým síťovým vedením.
- Není vhodné pro instalaci na pevně položená elektrická vedení.
- Do otvorů přístroje nezavádět žádná cizí tělesa - nebezpečí úderu elektrickým proudem a poškození přístroje.
- Děti a osoby pod vlivem medikamentů nebo alkoholu nepouštět do blízkosti přístroje.
- Údržbu a opravy smí provádět pouze autorizovaný odborný personál.
- Přístroj používat pouze v uzavřených, suchých místnostech.
- Nepoužívat v blízkosti umyvadel, vodovodních přípojek, na plovárnách a v koupelně!
- Kryt přístroje se může po delším provozu silně zahřát. Přístroj umístit tak, aby nebylo možné se ho náhodně dotknout.
- Přístroj nikdy nepoužívat na koberech s dlouhým vlasem.
- Přístroj nepoužívat v chovatelství nebo chovu zvířat (obr. 8).
- Přístroj nepoužívat v chovatelství nebo chovu zvířat.
- Kryt se může při delším provozu silně zahřát. Přístroj umístit tak, aby byl vyloučen náhodný dotyk.
- Přístroj nikdy nepoužívat na koberech s dlouhým vlasem.
- Děti a nemocné osoby smí přístroj používat pouze pod dohledem. Malé děti nesmějí přístroj používat jako hračku.
- Ke krytu je třeba dodržovat minimální vzdálenosti 100 mm bočně, 300 mm nahoru, 150 mm dolů (při nástěnné montáži) a 500 mm dopředu.

⚠ VAROVANI!**Přečtěte si všechny bezpečnostní pokyny a instrukce.**

Zanedbání při dodržování bezpečnostních pokynů a instrukcí mohou mít za následek úder elektrickým proudem, požár a/nebo těžká zranění.

Všechny bezpečnostní pokyny a instrukce si uložte pro budoucí použití.

CZ

2. Popis přístroje

WW 1200 (obr. 1)

- 1 Noha
- 2 Vypínač stupně vytápění
- 3 Regulátor termostatu
- 4 LED indikace teploty
- 5 LED stupeň vytápění 500 W
- 6 LED stupeň vytápění 700 W

WW 2000 (obr. 2)

- 1 Noha
- 2 Vypínač stupně vytápění
- 3 Regulátor termostatu
- 4 LED indikace teploty
- 5 LED stupeň vytápění 1000 W
- 6 LED stupeň vytápění 2000 W

3. Použití podle účelu určení

Přístroj je určen k vytápění v uzavřených, suchých místnostech. Odevzdává teplo hlavně tepelným zářením přímo na předměty a osoby, které se nacházejí před přístrojem.

Přístroj může stát volně v místnosti nebo může být namontován na zeď. Je třeba dodržovat minimální vzdálenosti. Přístroj smí být provozován pouze ve svislé poloze a kompletně smontovaný.

Stroj smí být používán pouze podle svého účelu určení. Každé další toto překračující použití neodpovídá použití podle účelu určení. Za z toho vyplývající škody nebo zranění všeho druhu ručí uživatel/obsluhující osoba a ne výrobce.

4. Technická data:

WW 1200

Síťové napětí:	230 V ~ 50 Hz
Topný výkon:	1200 W (500 W/700 W/1200 W)
Regulátor termostatu:	plynule nastavitelný
Ochranná třída:	I
Krytí:	IP24
Síťové vedení:	3 x 1 mm ² x 1,8 m

WW 2000

Síťové napětí:	230 V ~ 50 Hz
Topný výkon:	2000 W (1000 W/2000 W)
Regulátor termostatu:	plynule nastavitelný
Ochranná třída:	I
Krytí:	IP24
Síťové vedení:	3 x 1 mm ² x 1,8 m

5. Montáž

5.1 Stacionární montáž

Dodržujte bod 1 – bezpečnostní pokyny.

Pozor! Aby se zabránilo poškození, topidlo při montáži nohou položit na mekkou podložku (napr. koberec).

Nasuňte nohy do vedení (obr. 3) a fixujte je na označeném místě (obr. 4) pomocí přiložených šroubů.

5.2 Montáž na zeď

Dodržujte bod 1 bezpečnostních pokynů.

- Při montáži na zeď nepřidělavat nohy.
- Při volbě stanoviště dbejte na to, že v případě existence podlahových lišt je třeba určit minimální vzdálenost k přístroji popř. montážní výšku od horní hrany podlahové lišty.
- Jakmile je nástěnný držák na zadní straně krytu topidla namontován, stáhněte ho směrem dolů (obr. 5).
- Poté vodorovně vyvrtat oba upevňovací otvory \varnothing 6 mm a nástěnný držák našroubovat (obr. 6).
- Topidlo zavěsit do nástěnného držáku a stlačit směrem dolů, až nástěnný držák slyšitelně zacvakne. Topidlo nyní sedí na zdi jako na obrázku (obr. 7).

6. Uvedení do provozu

Pozor! Před uvedením do provozu přezkontrolujte, zda existující napětí souhlasí s napětím uvedeným na typovém štítku.

- Dbejte bezpečnostních pokynů uvedených v bodě 1.
- Při prvním uvedení do provozu nebo po delší provozní přestávce může dojít ke krátkodobé

tvorbě zápachu. Toto ovšem není žádná porucha.

- Pokud se přístroj převrátí nebo spadne, přeruší v přístroji zabudovaný bezpečnostní spínač přívod proudu. Jakmile je přístroj opět vyrovnán, je přívod proudu opět obnoven.

6.1 WW 1200 – vypínač stupně vytápění

(obr. 1/pol. 2)

- nízký topný výkon (500 W) - LED stupně vytápění 500 W svítí při vytápění
- střední topný výkon (700 W) - LED stupně vytápění 700 W svítí při vytápění
- maximální topný výkon (1200 W) - LED stupně vytápění 1200 W svítí při vytápění

6.2 WW 2000 - vypínač stupně vytápění

(obr. 2/pol. 2)

- nízký topný výkon (1000 W) - LED stupně vytápění 1000 W svítí při vytápění
- maximální topný výkon (2000 W) - LED stupně vytápění 2000 W svítí při vytápění

6.3 Regulátor termostatu/regulátor pokojové teploty (obr. 1/pol. 3)

Zapněte vypínačem stupně vytápění požadovaný tepelný výkon. Otočte regulátor na "HI", až je požadovaná pokojová teplota dosažena. LED indikace teploty svítí. Poté otočit regulátor zpět, až LED indikace teploty zhasne. Regulátor termostatu přístroj automaticky zapíná a vypíná a stará se tak o téměř konstantní pokojovou teplotu. Předpokladem je, že je přístroj vybaven topným výkonem dostačujícím pro vyhřátí požadované místnosti.

Pokyn: Po přepravě funguje regulátor termostatu správně teprve poté, co přístroj přijal teplotu okolí.

6.4 Ochrana proti přehřátí

Při nadměrném zahrátí se přístroj automaticky vypne. Pokud k tomu dojde, přístroj vypnout, vytáhnout síťovou zástrčku a nechat ho několik minut ochladit. Po odstranění příčiny (např. zakrytá vzduchová mřížka) může být přístroj opět zapnut.

7. Údržba a čištění

- Před začátkem čistících a údržbových prací musí být přístroj vypnut, oddělen od sítě a ochlazen.
- Údržbové a opravárenské práce nechat provést výhradně v autorizované opravně nebo u firmy ISC.
- Síťové vedení musí být pravidelně kontrolováno, zda není defektní nebo nevykazuje poškození. Poškozené síťové vedení smí být vyměněno pouze odborným elektrikářem nebo firmou ISC

GmbH za dodržení příslušných nařízení.

- Na čištění krytu používat lehce navlhčený hadr.
- Prachové nečistoty odstranit vysavačem.

8. Uložení

Topidlo skladovat na suchém místě a pokud možno zakryté.

9. Objednání náhradních dílů

Při objednávce náhradních dílů je třeba uvést následující údaje:

- Typ přístroje
 - Číslo artiklu přístroje
 - Identifikační číslo přístroje
 - Číslo požadovaného náhradního dílu
- Aktuální ceny a informace naleznete na www.isc-gmbh.info

10. Likvidace a recyklace

Přístroj je uložen v balení, aby bylo zabráněno poškození při přepravě. Toto balení je surovina a tím znovu použitelné nebo může být dáno zpět do cirkulace surovin.

Přístroj a jeho příslušenství jsou vyrobeny z rozdílných materiálů, jako např. kov a plasty. Defektní součástky odevzdejte k likvidaci zvláštních odpadů. Zeptejte se v odborné prodejně nebo na místním zastupitelství!

SK**⚠ Pozor!**

Pri používaní prístrojov sa musia dodržiavať príslušné bezpečnostné opatrenia, aby bolo možné zabrániť prípadným zraneniam a vecným škodám. Preto si starostlivo prečítajte tento návod na obsluhu / bezpečnostné pokyny. Následne ich starostlivo uschovajte, aby ste mali vždy k dispozícii potrebné informácie. V prípade, že budete prístroj požičiavať tretím osobám, prosím odovzdajte im spolu s prístrojom tento návod na obsluhu/ bezpečnostné pokyny. Nepreberáme žiadne ručenie za nehody ani škody, ktoré vzniknú nedodržaním tohto návodu na obsluhu a bezpečnostných pokynov.

1. Bezpečnostné pokyny

- Pred uvedením do prevádzky bezpodmienečne dbať na návod na obsluhu! Prístroj smie byť použitý len tak, ako to je popísané v tomto návode. Každý iný spôsob použitia je neprípustný.
- Návod starostlivo uschovať a adne poskytnúť tretím osobám.
- Skontrolujte, či bol zakúpený prístroj dodaný v bezchybnom stave. Pri prípadných poškodeniach prístroj nezapojíte na sieť.
- Prístroj je vhodný len na zohrievanie vzduchu v uzatvorených miestnostiach.
- Nevhodné pre profesionálne použitie.
- Sieťové vedenie neviesť počas prevádzky cez horúce časti prístroja.
- Prístroj nikdy neotvárať a nedotýkať sa súčastí pod napätím – **životné nebezpečenstvo!**
- Prístroj nikdy neumiestňovať vňa, sprcha, bazén atď.). Obslužné prvky prístroja nesmú byť umiestnené tak, aby sa ich mohla dotknúť osoba stojaca pod sprchou, v nádobe naplnenej vodou alebo vo vani.
- Nikdy sa nedotýkať prístroja mokrymi rukami.
- Prístroj umiestniť tak, aby bola sieťová zástrčka vždy prístupná.
- Ak je prístroj dlhší čas mimo prevádzku, vytiahnuť elektrickú zástrčku zo siete!
- Len na prevádzku pod dozorom.
- Prístroj nesmie byť prevádzkovaný v apod.) alebo plyny.
- Ľahko zápalné látky alebo plyny držať mimo dosahu prístroja.
- Neprevádzkovať v miestnostiach ohrozených vznikom požiaru (napr. drevené stodoly).
- Vykurovací prístroj prevádzkovať len s úplne odrolovaným sieťovým vedením.
- Nevhodné pre inštaláciu na pevne uloženom elektrickom vedení.
- Do otvorov prístroja nevkladať žiadne cudzie predmety – nebezpečenstvo elektrického úrazu a poškodenia prístroja.
- Prístroj je potrebné umiestniť mimo dosahu detí, rovnako ako aj osôb pod vplyvom liekov alebo alkoholu.
- Údržbové práce a opravy smú byť vykonávané len autorizovaným odborným personálom.
- Pred každým uvedením do prevádzky sa musí skontrolovať, či nie je poškodený prístroj a obzvlášť sieťový kábel. Pri poškodeniach sa obráťte na odborného elektrikára alebo na príslušný zákaznícky servis vo vašej krajine (v Nemecku na spoločnosť ISC GmbH).
- Montáž na strop je neprípustná.
- Voda alebo iné tekutiny sa nesmú v žiadnom prípade dostať na prístroj ani do prístroja – životné nebezpečenstvo!
- Pri montáži v kúpeľni bezpodmienečne dodržiavajte predpísané bezpečnostné odstupy platné pre vašu krajinu. Obslužné prvky prístroja nesmú byť umiestnené tak, aby sa ich mohla dotknúť osoba stojaca pod sprchou, v nádobe naplnenej vodou alebo vo vani. Prístroj sa v Nemecku nesmie inštalovať podľa smernice VDE 0100 časť 701 v ochrannej oblasti 0,1 alebo 2 (obr. 9). Dbajte na predpisy platné vo vašej krajine.
- Prístroj zapojovať len na uzemnenú sieťovú zásuvku.
- Prístroj neinštalovať bezprostredne nad ani pod zásuvku.
- Ohrievač nikdy neprikrývajte, pretože môže dôjsť kistroja alebo k vzniku požiaru (obr. 8).
- Prístroj nepoužívať pri chove zvierat resp. v odchovných závodoch.
- Kryt prístroja sa môže pri dlhšej prevádzke silno zohriať. Prístroj umiestniť tak, aby bolo vylúčené náhodné dotknutie.
- Prístroj nikdy neumiestňovať na dlhosrstých kobercoch.
- Prístroj smú používať deti alebo osoby ľudia s krehkým zdravím len pod dozorom. Malé deti nesmú používať prístroj ako hračku.
- Musia sa dodržať minimálne odstupy od telesa prístroja 100 mm postranne, 300 mm nahor, 150 mm nadol (pri montáži na stenu) a 500 mm dopredu.

⚠ VÝSTRAHA!**Prečítajte si všetky bezpečnostné predpisy a pokyny.**

Nedostatky pri dodržovaní bezpečnostných predpisov a pokynov môžu mať za následok úraz elektrickým prúdom, vznik požiaru a/alebo ťažké poranenia.

Všetky bezpečnostné predpisy a pokyny si odložte pre budúce použitie.**2. Popis prístroja****WW 1200 (obr. 1)**

- 1 Podstavcová noha
- 2 Prepínač stupňa vykurovania
- 3 Termostatový regulátor
- 4 LED zobrazenie teploty
- 5 LED Stupeň vykurovania 500 W
- 6 LED Stupeň vykurovania 700 W

WW 2000 (obr. 2)

- 1 Podstavcová noha
- 2 Prepínač stupňa vykurovania
- 3 Termostatový regulátor
- 4 LED zobrazenie teploty
- 5 LED Stupeň vykurovania 1000 W
- 6 LED Stupeň vykurovania 2000 W

3. Správne použitie prístroja

Prístroj je určený na vykurovanie v uzatvorených, suchých miestnostiach. Odovzdáva teplo prevažne tepelným žiarením priamo na predmety a osoby, ktoré sa nachádzajú pred prístrojom.

Prístroj smie byť použitý voľne stojaci v miestnosti alebo primontovaný na stenu. Je potrebné dodržiavať minimálne odstupy. Prístroj smie byť používaný len vo zvislej polohe a v kompletne zmontovanom stave.

Prístroj smie byť použitý len na ten účel, na ktorý bol určený. Každé iné odlišné použitie prístroja sa považuje za nesplňajúce účel použitia. Za škody alebo zranenia akéhokoľvek druhu spôsobené nesprávnym používaním ručí používateľ / obsluhujúca osoba, nie však výrobca.

4. Technické údaje:**WW 1200**

Menovité napätie:	230 V ~ 50 Hz
Vykurovací výkon:	1200 W (500 W/700 W/1200 W)
Termostatový regulátor:	plynulo regulovateľný
Trieda ochrany:	I
Stupeň ochrany:	IP24
Sieťové vedenie:	3 x 1 mm ² x 1,8 m

WW 2000

Menovité napätie:	230 V ~ 50 Hz
Vykurovací výkon:	2000 W (1000 W/2000 W)
Termostatový regulátor:	plynulo regulovateľný
Trieda ochrany:	I
Stupeň ochrany:	IP24
Sieťové vedenie:	3 x 1 mm ² x 1,8 m

5. Montáž**5.1 Montáž na podstavec**

Dodržiavajte bod 1 - bezpečnostné pokyny.

Pozor! Aby sa zabránilo poškodeniam, musí sa vykurovací prístroj položiť pri montáži na podstavec na mäkký podklad (napr. na koberec).

Podstavcové nohy nasuňte do vedení (obr. 3) a zafixujte ich na označenom mieste (obr. 4) pomocou priloženej skrutky.

5.2 Montáž na stenu

Dodržiavajte bod 1 – bezpečnostné pokyny.

- Pri montáži na stenu nemontujte na prístroj žiadne podstavce.
- Dbajte pri voľbe umiestnenia prístroja na to, aby ste v prípade, že sa na dlážke nachádzajú podlahové lišty, určovali minimálny odstup od krytu resp. montážnu výšku od hornej hrany takejto podlahovej lišty.
- Ak je na zadnej strane telesa ohrievača namontovaný nástenný držiak, stiahnite ho smerom dole (obr. 5)
- Potom sa musia vodorovne vyvŕtať dva upevňovacie otvory \varnothing 6 mm a nástenný držiak sa musí priskrutkovať (obr. 6).
- Ohrievač sa zavesí na nástenný držiak a zatlačí sa smerom nadol tak, aby nástenný držiak jasne

SK

zaklikol. Ohrievač potom drží na stene tak, ako to je zobrazené na obrázku (obr. 7).

Upozornenie: Po transporte funguje termostatický regulátor správne až vtedy, keď sa prístroj aklimatizoval na teplotu okolia.

6. Uvedenie do prevádzky

Pozor! Skontrolujte pred uvedením do prevádzky, či sa prítomné napätie zhoduje s napätím uvedeným na typovom štítku prístroja.

- Dodržiavajte bezpečnostné pokyny uvedené v bode 1 tohto návodu.
- Pri prvom uvedení do prevádzky alebo po dlhšej prevádzkovej prestávke môže dôjsť ku krátkodobému tvoreniu zápachu. Nie je poruchou prístroja.
- Ak sa prístroj nakloní alebo prevráti, preruší bezpečnostný vypínač zabudovaný v prístroji prívod prúdu. Hneď po opätovnom postavení prístroja sa prívod prúdu znovu obnoví.

6.1 WW 1200 - Prepínač vykurovacieho výkonu (obr. 1/pol. 2)

- nízky stupeň vykurovania (500 W) - LED vykurovacieho stupňa 500 W svieti vo vykurovacej prevádzke
- prostredný stupeň vykurovania (700 W) - LED vykurovacieho stupňa 700 W svieti vo vykurovacej prevádzke
- maximálny stupeň vykurovania (1200 W) - LED vykurovacieho stupňa 1200 W svieti vo vykurovacej prevádzke

6.2 WW 2000 - Prepínač vykurovacieho výkonu (obr. 2/pol. 2)

- nízky stupeň vykurovania (1000 W) - LED vykurovacieho stupňa 1000 W svieti vo vykurovacej prevádzke
- maximálny stupeň vykurovania (2000 W) - LED vykurovacieho stupňa 2000 W svieti vo vykurovacej prevádzke

6.3 Termostatický regulátor/regulátor teploty miestnosti (obr. 1/pol. 3)

Pomocou prepínača vykurovacieho výkonu nastavte požadovaný teplotný výkon. Otočte regulátor na „HI“ až kým sa nedosiahne požadovaná teplota miestnosti. Svieti LED kontrolka zobrazenia teploty. Potom otočte regulátor na nižšiu teplotu, až kým LED zobrazenie teploty nezhasne. Termostatický regulátor automaticky zapína vykurovací prístroj a zabezpečuje tak približne konštantnú teplotu miestnosti. Predpokladom je to, aby bol vykurovací prístroj vybavený dostatočne dimenzovaným vykurovacím výkonom pre vykurovanú miestnosť.

6.4 Ochrana proti prehriatiu

Pri nadmernom prehriatí sa prístroj automaticky vypne. Ak dôjde k takému vypnutiu, vypnite prístroj, vytiahnite elektrickú zástrčku zo siete a prístroj nechajte niekoľko minút vychladnúť. Po odstránení príčiny (napr. prikrytá vzduchová mriežka) sa môže prístroj znovu zapnúť.

7. Údržba a čistenie

- Pred zahájením čistiacich a údržbových prác sa musí prístroj vypnúť, odpojiť zo siete a musí vychladnúť.
- Údržbové práce a opravy smú byť vykonávané výlučne len autorizovaným elektrotechnickým servisom alebo spoločnosťou ISC GmbH.
- Sieťové vedenie sa musí pravidelne kontrolovať, či nie defektné alebo poškodené. Poškodené sieťové vedenie smie byť vymenené len odborným elektrikárom alebo spoločnosťou ISC GmbH pri dodržaní príslušných predpisov.
- Na čistenie krytu prístroja používať len vlhkú utierku.
- Znečistenie prachom odstraňovať pomocou vysávača.

8. Skladovanie

Vykurovací prístroj sa musí skladovať na suchom mieste, najlepšie prikrytý.

9. Objednanie náhradných dielov

Pri objednávaní náhradných dielov je potrebné uviesť nasledovné údaje:

- Typ prístroja
 - Výrobné číslo prístroja
 - Identifikačné číslo prístroja
 - Číslo potrebného náhradného dielu
- Aktuálne ceny a informácie nájdete na www.isc-gmbh.info

10. Likvidácia a recyklácia

Prístroj sa nachádza v obale za účelom zabránenia poškodeniu pri transporte. Tento obal je vyrobený zo suroviny a tým pádom je ho možné znovu použiť alebo sa môže dať do zberu na recykláciu surovín. Prístroj a jeho príslušenstvo sa skladajú z rôznych materiálov, ako sú napr. kovy a plasty. Poškodené súčiastky odovzdajte na vhodnú likvidáciu špeciálneho odpadu. Informujte sa v odbornej predajni alebo na miestnych úradoch!

ISC GmbH · Eschenstraße 6 · D-94405 Landau/Isar



Konformitätserklärung

- erklärt folgende Konformität gemäß EU-Richtlinie und Normen für Artikel
 explains the following conformity according to EU directives and norms for the following product
 déclare la conformité suivante selon la directive CE et les normes concernant l'article
 dichiara la seguente conformità secondo la direttiva UE e le norme per l'articolo
 verklaart de volgende overeenstemming conform EU richtlijn en normen voor het product
 declara la siguiente conformidad a tenor de la directiva y normas de la UE para el artículo
 declara a seguinte conformidade, de acordo com a directiva CE e normas para o artigo
 attererer følgende overensstemmelse i medfør af EU-direktiv samt standarder for artikel
 förklarar följande överensstämmelse enl. EU-direktiv och standarder för artikeln
 vakuuttaa, että tuote täyttää EU-direktiivin ja standardien vaatimukset
 tõendab toote vastavust EL direktiivile ja standarditele
 vydává následující prohlášení o shodě podle směrnice EU a norem pro výrobek
 potrjuje sledečo skladnost s smernico EU in standardi za izdelek
 vydáva nasledujúce prehlásenie o zhode podľa smernice EÚ a noriem pre výrobok
 a cikkekhez az EU-irányvonal és Normák szerint a következő konformitást jelenti ki
 deklaruje zgodność wymienionego poniżej artykułu z następującymi normami na podstawie dyrektywy WE.
 декларира съответното съответствие съгласно Директива на ЕС и норми за артикул
 paskaidro šādu atbilstību ES direktīvai un standartiem
 apibūšina šj atitiktīgu EU reikalavimams ir prekės normoms
 declară următoarea conformitate conform directivei UE și normelor pentru articolul
 δηλώνει την ακόλουθη συμμόρφωση σύμφωνα με την Οδηγία ΕΚ και τα πρότυπα για το προϊόν
 potvrđuje sljedeću usklađenost prema smjernicama EU i normama za artikl
 potvrđuje sljedeću usklađenost prema smjernicama EU i normama za artikl
 potvrđuje sledeću usklađenost prema smernicama EZ i normama za artikal
 следующим удостоверяется, что следующие продукты соответствуют директивам и нормам ЕС
 проголошує про зазначену нижче відповідність виробу директивам та стандартам ЄС на виріб
 ja izjavува следната сообразност согласно EY-директивата и нормите за артикли
 Ürünü ile ilgili AB direktifleri ve normları gereğince aşağıda açıklanan uygunluğu belirtir
 erklærer følgende samsvar i henhold til EU-direktivet og standarder for artikkel
 Lýsir uppfyllingu EU-reglna og annarra staðla vöru

Wärmewellenheizer WW 1200 (Einhell)

- | | |
|---|--|
| <input checked="" type="checkbox"/> 2006/95/EC | <input type="checkbox"/> 2006/42/EC |
| <input type="checkbox"/> 2006/28/EC | <input type="checkbox"/> 98/37/EC |
| <input type="checkbox"/> 2005/32/EC | <input type="checkbox"/> Annex IV
Notified Body:
Notified Body No.:
Reg. No.: |
| <input checked="" type="checkbox"/> 2004/108/EC | <input type="checkbox"/> 2000/14/EC_2005/88/EC |
| <input type="checkbox"/> 2004/22/EC | <input type="checkbox"/> Annex V |
| <input type="checkbox"/> 1999/5/EC | <input type="checkbox"/> Annex VI
Noise: measured L_{WA} = dB (A); guaranteed L_{WA} = dB (A)
P = KW; L/O = cm
Notified Body: |
| <input type="checkbox"/> 97/23/EC | <input type="checkbox"/> 2004/26/EC
Emission No.: |
| <input type="checkbox"/> 90/396/EC | |
| <input type="checkbox"/> 89/686/EC_96/58/EC | |
| <input type="checkbox"/> 87/404/EC | |

Standard references: EN 60335-1; EN 60335-2-30; EN 50366; EN 55014-1; EN 55014-2;
EN 61000-3-2; EN 61000-3-3

Landau/Isar, den 24.08.2009

Weichselgartner/General Manager

Liu/Product-Management

First CE: 06

Art.-No.: 23.384.10 I.-No.: 01039

Subject to change without notice

Archive-File/Record: 2338410-05-4155050-09

Documents registrar: Landauer Josef

Wiesenweg 22, D-94405 Landau/Isar

ISC GmbH · Eschenstraße 6 · D-94405 Landau/Isar



Konformitätserklärung

- | | |
|---|--|
| <ul style="list-style-type: none"> Ⓒ erklärt folgende Konformität gemäß EU-Richtlinie und Normen für Artikel Ⓔ explains the following conformity according to EU directives and norms for the following product Ⓕ déclare la conformité suivante selon la directive CE et les normes concernant l'article Ⓘ dichiara la seguente conformità secondo la direttiva UE e le norme per l'articolo Ⓝ verklaart de volgende overeenstemming conform EU richtlijn en normen voor het product Ⓔ declara la siguiente conformidad a tenor de la directiva y normas de la UE para el artículo Ⓕ declara a seguinte conformidade, de acordo com a directiva CE e normas para o artigo Ⓝ attestereer følgende overensstemmelse i medfør af EU-direktiv samt standarder for artikel Ⓔ förklarar följande överensstämmelse enl. EU-direktiv och standarder för artikeln Ⓝ vakuuttaa, että tuote täyttää EU-direktiivin ja standardien vaatimukset Ⓔ tõendab toote vastavust EL direktiivile ja standarditele Ⓔ vydává následující prohlášení o shodě podle směrnice EU a norem pro výrobek Ⓝ potrjuje sledečo skladnost s smernico EU in standardi za izdelek Ⓝ vydáva nasledujúce prehlásenie o zhode podľa smernice EÚ a noriem pre výrobok Ⓝ a cikkekhez az EU-irányvonal és Normák szerint a következő konformitást jelenti ki | <ul style="list-style-type: none"> Ⓒ deklaruje zgodność wymienionego poniżej artykułu z następującymi normami na podstawie dyrektywy WE. Ⓔ декларира съответното съответствие съгласно Директива на ЕС и норми за артикул Ⓕ paskaidro šādu atbilstību ES direktīvai un standartiem Ⓕ apibūdzina šj atitiktīmu EU reikalavimams ir prekės normoms Ⓝ declară următoarea conformitate conform directivei UE și normelor pentru articolul Ⓝ δηλώνει την ακόλουθη συμμόρφωση σύμφωνα με την Οδηγία ΕΚ και τα πρότυπα για το προϊόν Ⓝ potvrđuje sljedeću usklađenost prema smjernicama EU i normama za artikl Ⓝ potvrđuje sljedeću usklađenost prema smjernicama EU i normama za artikl Ⓝ potvrđuje sledeću usklađenost prema smernicama EZ i normama za artikal Ⓝ следующим удостоверяется, что следующие продукты соответствуют директивам и нормам ЕС Ⓝ проголошує про зазначену нижче відповідність виробу директивам та стандартам ЄС на виріб Ⓝ ja izjavuva slednata soobraznost согласно EУ-директивата и нормите за артикли Ⓕ Ürünü ile ilgili AB direktifleri ve normları gereğince aşağıda açıklanan uygunluğu belirtir Ⓒ erklærer følgende samsvar i henhold til EU-direktivet og standarder for artikkel Ⓒ Lýsir uppfyllingu EU-reglna og annarra staðla vöru |
|---|--|

Wärmewellenheizer WW 2000 (Einhell)

- | | |
|---|---|
| <input checked="" type="checkbox"/> 2006/95/EC | <input type="checkbox"/> 2006/42/EC |
| <input type="checkbox"/> 2006/28/EC | <input type="checkbox"/> 98/37/EC |
| <input type="checkbox"/> 2005/32/EC | <input type="checkbox"/> Annex IV |
| <input checked="" type="checkbox"/> 2004/108/EC | Notified Body:
Notified Body No.:
Reg. No.: |
| <input type="checkbox"/> 2004/22/EC | <input type="checkbox"/> 2000/14/EC_2005/88/EC |
| <input type="checkbox"/> 1999/5/EC | <input type="checkbox"/> Annex V |
| <input type="checkbox"/> 97/23/EC | <input type="checkbox"/> Annex VI |
| <input type="checkbox"/> 90/396/EC | Noise: measured L _{WA} = dB (A); guaranteed L _{WA} = dB (A) |
| <input type="checkbox"/> 89/686/EC_96/58/EC | P = KW; L/O = cm |
| <input type="checkbox"/> 87/404/EC | Notified Body: |
| | <input type="checkbox"/> 2004/26/EC |
| | Emission No.: |

Standard references: EN 60335-1; EN 60335-2-30; EN 50366; EN 55014-1; EN 55014-2; EN 61000-3-2; EN 61000-3-3

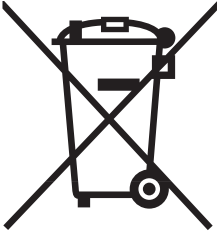
Landau/Isar, den 24.08.2009

Weichselgartner/General Manager

Liu/Product-Management

First CE: 06
Art.-No.: 23.384.20 I.-No.: 01028
Subject to change without notice

Archive-File/Record: 2338410-17-4155050
Documents registrar: Landauer Josef
Wiesenweg 22, D-94405 Landau/Isar



① Nur für EU-Länder

Werfen Sie Elektrowerkzeuge nicht in den Hausmüll!

Gemäß europäischer Richtlinie 2002/96/EG über Elektro- und Elektronik-Altgeräte und Umsetzung in nationales Recht müssen verbrauchte Elektrowerkzeuge getrennt gesammelt werden und einer umweltgerechten Wiederverwertung zugeführt werden.

Recycling-Alternative zur Rücksendeaufforderung:

Der Eigentümer des Elektrogerätes ist alternativ anstelle Rücksendung zur Mitwirkung bei der sachgerechten Verwertung im Falle der Eigentumsaufgabe verpflichtet. Das Altgerät kann hierfür auch einer Rücknahmestelle überlassen werden, die eine Beseitigung im Sinne der nationalen Kreislaufwirtschafts- und Abfallgesetze durchführt. Nicht betroffen sind den Altgeräten beigelegte Zubehörteile und Hilfsmittel ohne Elektrobestandteile.

② Samo za dežele članice EU:

Ne mečite električnega orodja med hišne odpadke.

V skladu z evropsko smernico 2002/96/EG o starih električnih in elektronskih aparatih in uporabo državnih zakonov je potrebno električna orodja zbirati ločeno in odstranjevati v namen reciklaže v skladu s predpisi o varovanju okolja.

Reciklažna alternativa za poziv za vračanje:

Lastnik električnega aparata je namesto vračanja aparata dolžan sodelovati pri pravilnem recikliranju v primeru odpovedi lastništvu aparata. Stari aparat se lahko v ta namen preda tudi na prevzemnem mestu, katero izvaja odstranjevanje v smislu državnega zakona o ravnanju z odpadki. To se ne nanaša na starim aparatom priloženih delov pribora in pripomočkov brez električnih sestavnih delov.

③ Samo za zemlje Evropske zajednice

Elektroalate ne bacajte u kućno smeće.

U skladu s evropskom odredbom 2002/96/EG o starih električnim i elektroničkim uređajima i njezinom primjenom u okviru državnog prava, istrošeni elektroalati moraju se odvojeno sakupiti i zbrinuti na ekološki način u svrhu recikliranja.

Alternativa s recikliranjem u odnosu na zahtjev za povrat uređaja:

Vlasnik elektrouređaja alternativno je obvezan da umjesto povrata robe u slučaju odricanja vlasništva sudjeluje u stručnom zbrinjavanju elektrouređaja. Stari uređaj može se u tu svrhu prepustiti i stanici za preuzimanje rabljenih uređaja koja će provesti uklanjanje u smislu državnog zakona o recikliranju i otpadu. Zakonom nisu obuhvaćeni dijelovi pribora ugrađeni u stare uređaje i pomoćni materijali bez električnih elemenata.

☉ Pouze pro členské země EU

Nedávejte elektrické nářadí do domácího odpadu.

Podle Evropské směrnice 2002/96/EG o starých elektrických a elektronických přístrojích (WEEE) a podle národního práva musí být použité elektrické nářadí odděleně skladováno a odevzdáno k ekologické recyklaci.

Alternativa recyklace k zaslání zpět:

Vlastník elektrického přístroje je alternativně namísto zaslání zpět povinen ke spolupráci při odborné recyklaci v případě, že se rozhodne přístroj zlikvidovat. Starý přístroj může být v tomto případě také odevzdán do sběrný, která provede likvidaci ve smyslu národního zákona o hospodářském koloběhu a zákona o odpadech. Toto neplatí pro ke starým přístrojům přiložené části příslušenství a pomocné prostředky bez elektrických součástí.

☉ Len pre krajiny EÚ

Neodstraňujte elektrické prístroje ako domový odpad.

Podľa Európskej smernice 2002/96/ES o odpade z elektrických a elektronických zariadení (OEEZ) a v súlade s národnými právnymi predpismi sa musia použité elektronické prístroje odovzdať do triedeného zberu a musí sa zabezpečiť špecifické spracovanie a recyklácia.

Recyklačná alternatíva k výzve na spätný odber výrobku:

Vlastník elektrického prístroja je alternatívne namiesto spätnej zásielky povinný spolupracovať pri riadnej recyklácii prístroja voj môže byť za týmto účelom taktiež prenechaný zbernému miestu, ktoré vykoná odstránenie v zmysle národného zákona o recyklácii a ckých komponentov.

Ⓓ

Der Nachdruck oder sonstige Vervielfältigung von Dokumentation und Begleitpapieren der Produkte, auch auszugsweise ist nur mit ausdrücklicher Zustimmung der ISC GmbH zulässig.

Ⓔ

Ponatis ali druge vrste razmnoževanje dokumentacije in spremljajočih dokumentov proizvodov proizvajalca, tudi v izvlečkih, je dovoljeno samo z izrecnim soglasjem firme ISC GmbH.

ⒽⓂ

Naknadno tiskanje ili slična umnožavanja dokumentacije i pratećih papira ovih proizvoda, čak i djelomično kopiranje, moguće je samo uz izričito dopuštenje tvrtke ISC GmbH.

Ⓒ

Dotisk nebo jiné rozmnožování dokumentace a průvodních dokumentů výrobků, také pouze výňatků, je přípustné výhradně se souhlasem firmy ISC GmbH.

Ⓔ

Kopírovanie alebo iné rozmnožovanie dokumentácie a sprievodných podkladov produktov, a to aj čiastočné, je prípustné len s výslovným povolením spoločnosti ISC GmbH.

- Ⓓ Technische Änderungen vorbehalten
- Ⓔ Tehnične spremembe pridržane.
- ⒽⓂ Zadržavamo pravo na tehnične izmjene.
- Ⓒ Technické změny vyhrazeny
- Ⓔ Technické změny vyhradené

(SLO) GARANCIJSKI LIST

Spoštovana stranka!

Naši proizvodi podležejo strogi kontroli kakovosti. Če ta naprava kljub temu ne bi delovala brezhibno, to zelo obžalujemo in Vas prosimo, da se obrnete na našo servisno službo na naslov, ki je naveden spodaj na tem garancijskem listu. Z veseljem smo Vam na voljo tudi telefonsko na navedeno servisno klicno številko. Za uveljavljanje garancijskih zahtevkov velja sledeče:

1. Le-ti garancijski pogoji urejajo dodatne garancijske storitve. Vaši zakonski garancijski zahtevki ostanejo s to garancijo nespremenjeni. Naše garancijske storitve so za Vas brezplačne.
2. Garancijske storitve obsegajo izključno samo pomanjkljivosti zaradi napak v materialih in izdelavi in so omejene na odpravo takšnih pomanjkljivosti oziroma na zamenjavo naprave. Prosimo, da upoštevate, da naše naprave niso konstruirane za uporabo v obrtništvu ali industriji. Garancijska pogodba zato ne pride v poštev, če se naprava uporablja v obrtništvu ali v industrijskih obratih ali v podobnih dejavnostih. Poleg tega ne obsega naša garancija nadomestil za transportne poškodbe, škodo zaradi neupoštevanja navodil za montažo ali zaradi nestrokovne inštalacije, neupoštevanja navodil za uporabo (kot n. pr. priklop na napačno omrežno napetost ali vrsto toka), pretirana ali nepravilna uporaba (wkot n.pr. preobremenitev naprave ali uporaba nedovoljenih orodij ali pribora), neupoštevanje predpisov za vzdrževanje in varnostnih predpisov, vstop tujih predmetov v napravo (kot n.pr. pesek, kamenje ali prah), uporaba sile ali tuji vplivi (kot n.pr. poškodbe zaradi padca naprave) ter običajna obraba naprave zaradi uporabe. To velja še posebej za akumulatorje, za katere vendarle dajemo garancijski rok 12 mesecev.

Veljavnost garancijskih zahtevkov ugasne, če so bili na napravi že izvajani posegi.

3. Garancijska doba znaša 2 leti in začne teči z dnevom nakupa naprave. Garancijske zahtevke morate uveljavljati pred potekom garancijske dobe v sveh tednih potem ko ste ugotovili napako. Uveljavljanje garancijskih zahtevkov po poteku garancijske dobe je izključeno. Popravilo ali zamenjava naprave ne privede do podaljšanja garancijske dobe, niti se ne postavi nova garancijska doba zaradi takšnih storitev ali zaradi eventualno vgrajenih nadomestnih delov. To velja tudi za servisne storitve na licu mesta.
4. Za uveljavljanje Vašega garancijskega zahtevka nam pošljite pokvarjeno napravo brez poštnine na spodaj navedeni naslov. Priložite original računa ob nakupu ali drugo potrdilo kot dokazilo o nakupu z datumom nakupa. Zato prosimo, da dobro shranite račun kot dokazilo o nakupu! Prosimo, da nam po možnosti natančno opišete vzroke reklamacije. Če napaka izpolnjuje naše garancijske pogoje, boste nemudoma dobili nazaj popravljeno ali novo napravo.

Seveda bomo proti plačilu stroškov odpravili tudi napake na napravi, katere ne spadajo v obseg garancije ali jih garancija več ne zajema. V takšnem primeru prosimo, da pošljete napravo na naslov naše servisne službe.

 **JAMSTVENI LIST****Poštovani kupče,**

naši proizvodi podliježu strogoj kontroli kvalitete. Žao nam je ako bi ipak došlo do toga da uređaj ne funkcionira besprijekorno i zamolili bismo Vas da se u tom slučaju obratite na adresu naše servisne službe navedenu ispod ovog jamstva. Također smo Vam na raspolaganju na dolje navedenom telefonskom broju servisne službe. Za traženje jamstvenog zahtjeva vrijedi sljedeće:

1. Ovi jamstveni uvjeti reguliraju dodatne jamstvene usluge. Ovo jamstvo ne zadire u Vaše zakonsko pravo zahtjeva za ostvarenje jamstvenih usluga. Realizacija jamstvenih usluga je besplatna.
2. Jamstvena usluga obuhvaća isključivo nedostatke nastale zbog greške na materijalu ili tijekom proizvodnje i ograničen je na uklanjanje tih nedostataka odnosno zamjenu uređaja. Molimo da obratite pažnju na to da naši uređaji nisu konstruirani za korištenje u komercijalne svrhe niti u obrtu i industriji. Prema tome, ugovor o jamstvu ne može se ostvariti ako se uređaj koristi u obrtničkim ili industrijskim pogonima kao i u sličnim djelatnostima. Nadalje su iz jamstva isključene usluge zamjene proizvoda u slučaju transportnih oštećenja, šteta zbog nepridržavanja uputa za montažu ili zbog nestručne instalacije, nepridržavanja uputa za uporabu (kao npr. zbog priključka na pogrešni mrežni napon ili vrstu struje), zbog zlorababa ili nestručnih primjena (kao npr. preopterećenje uređaja ili korištenje nedopuštenih alata ili pribora), u slučaju nepridržavanja uputa za održavanje i sigurnosnih odredbi, zbog prodiranja stranih tijela u uređaj (npr. pijeska, kamenja ili prašine), nasilne primjene ili vanjskih utjecaja (kao npr. oštećenja zbog pada) kao i zbog uobičajenog trošenja tijekom korištenja. To naročito vrijedi za baterije za koje ipak dajemo jamstvo od 12 mjeseci.

Zahtjev za jamstvo prestaje biti valjan ako su na uređaju već izvršeni neki zahvati.

3. Jamstveni rok iznosi 2 godine a započinje s datumom kupnje uređaja. Jamstveni zahtjevi ostvaruju se prije isteka jamstvenog roka unutar dvije godine nakon što ste uočili kvar. Ostvarenje jamstvenog zahtjeva nakon isteka jamstvenog roka je isključeno. Popravkom ili zamjenom uređaja ne produljuje se jamstveni rok niti se tom uslugom ostvaruju novi jamstveni rok za uređaj ili ostale ugrađene rezervne dijelove. To također vrijedi i kod korištenja servisa na licu mjesta.
4. Da biste ostvarili svoj jamstveni zahtjev, molimo Vas da nam pošaljete neispravan uređaj bez plaćanja poštarine na dolje navedenu adresu. Priložite originalni račun za kupnju uređaja ili neki drugi dokaz o kupnji s datumom. Molimo Vas da zbog tog razloga dobro sačuvate račun kao dokaz! Što točnije opišite razlog reklamacije. Ako naša jamstvena usluga obuhvaća kvar nastao na Vašem uređaju, odmah ćemo Vam vratiti popravljeni ili novi uređaj.

Razumljivo je da ćemo za naknadu troškova ukloniti i kvarove koje jamstvena usluga ne obuhvaća. U tom slučaju pošaljite uređaj na adresu našeg servisa.

(CZ) ZARUCNI LIST

Vážená zákaznice, vážený zákazník,

naše výrobky podléhají přísné kontrole kvality. Pokud i přesto tento přístroj bezvadně nefunguje, velice toho litujeme a prosíme Vás, abyste se obrátili na náš zákaznický servis, jehož adresa je uvedena na tomto záručním listu. Rádi Vám budeme k dispozici také telefonicky na níže uvedeném servisním čísle. Pro uplatňování nároků na záruku platí následující:

1. Tyto záruční podmínky upravují dodatečný záruční servis. Vašich zákonných nároků na záruku se tato záruka netýká. Náš záruční servis je pro Vás bezplatný.
2. Záruční servis se vztahuje výhradně na nedostatky, které lze odvodit z vad materiálu nebo výrobních vad a je také omezen pouze na odstranění těchto nedostatků, resp. výměnu přístroje. Dbejte prosím na to, že naše přístroje nebyly podle svého účelu určeny konstruovány pro živnostenské, řemeslnické nebo průmyslové použití. Záruční smlouva tak není realizována, pokud byl přístroj používán v živnostenských, řemeslných nebo průmyslových podnicích a při srovnatelných činnostech. Z naší záruky je dále vyloučeno poskytnutí náhrady za dopravní škody, škody způsobené nedodržením montážního návodu nebo z důvodů neodborné instalace, nedodržení návodu k použití (jako např. připojení na chybné síťové napětí nebo druh proudu), nedovoleného nebo neodborného používání (jako např. přetížení přístroje nebo použití neschválených vložných nástrojů nebo příslušenství), nedodržení pokynů pro údržbu a bezpečnostních pokynů, vniknutí cizích těles do přístroje (jako např. písek, kameny nebo prach), použití násilí nebo poškození v důsledku cizích vlivů (jako např. škody způsobené pádem), jakož také běžného opotřebení způsobeného používáním. To platí obzvláště pro akumulátory, na které přesto poskytujeme záruční lhůtu 12 měsíců.

Nárok na záruku zaniká, pokud bylo do přístroje již zasahováno.

3. Záruční doba činí 2 roky a začíná datem koupě přístroje. Nároky na záruku před vypršením záruční doby je třeba uplatňovat během dvou týdnů od zjištění defektu. Uplatňování nároků na záruku po vypršení záruční doby je vyloučeno. Oprava nebo výměna přístroje nevede k prodloužení záruční doby, ani k zahájení nové záruční doby za provedený výkon pro přístroj nebo pro případně zamontované náhradní díly. Toto platí také v případě servisu v místě Vašeho bydliště.
4. Při uplatňování Vašeho nároku na záruku zašlete prosím přístroj bez poštovného na níže uvedenou adresu. Přiložte originál prodejního dokladu nebo jiného datovaného potvrzení o koupi. Pokladní lístek si proto dobře uložte jako důkaz! Popište nám prosím pokud možno přesně důvod reklamace. Je-li defekt přístroje v našem záručním servisu obsažen, obdržíte obratem opravený nebo nový přístroj.

Samozřejmě rádi za úhradu nákladů odstraníme defekty na přístroji, které nespádají nebo již nespádají do rozsahu záruky. K tomu nám přístroj prosím zašlete na naši servisní adresu.

SK ZÁRUČNÝ LIST

Vážená zákazníčka, vážený zákazník,

naše výrobky podliehajú prísnej kontrole kvality. V prípade, že nebude prístroj napriek tomu bezchybne fungovať, je nám to veľmi ľúto a prosíme Vás, aby ste sa obrátili na našu servisnú službu na adrese uvedenej na tomto záručnom liste. Radi Vám budeme k dispozícii taktiež telefonicky na uvedenom servisnom telefónnom čísle. Pri uplatňovaní nárokov na záručné plnenie platia nasledujúce podmienky:

1. Tieto záručné podmienky upravujú dodatočné záručné plnenie. Vaše zákonné nároky na záruku nie sú touto zárukou dotknuté. Naše záručné plnenie je pre Vás zadarmo.
2. Záručné plnenie sa vzťahuje výlučne len na nedostatky, ktoré sú spôsobené chybami materiálu alebo výrobnými chybami, a je obmedzené na odstránenie týchto nedostatkov resp. výmenu prístroja. Prosím, dbajte na to, že naše prístroje neboli svojim určením konštruované na profesionálne, remeselnícke ani priemyselné použitie. Táto záručná zmluva sa preto neuzatvára, ak sa prístroj bude používať v profesionálnych, remeselníckych alebo priemyselných prevádzkach ako aj na činnosti rovnocenné s takýmto použitím. Z našej záruky sú okrem toho vylúčené náhradné plnenie za škody pri transporte, škody spôsobené nedodržaním návodu na montáž alebo na základe neodbornej inštalácie, nedodržaním návodu na použitie (ako napr. pripojením na nesprávne sieťové napätie alebo druh prúdu), zneužívaním alebo nesprávnym používaním (ako napr. preťaženie prístroja alebo použitie neprípustných pracovných nástrojov alebo príslušenstva), nedodržaním pokynov pre údržbu a bezpečnostných pokynov, vniknutím cudzích telies do prístroja (ako napr. piesok, kamene alebo prach), použitím násilia alebo cudzieho pôsobenia (napr. škody spôsobené pádom), a taktiež je vylúčené bežné opotrebenie primerané použitiu. To sa týka predovšetkým akumulátorov, na ktoré napriek tomu garantujeme záručnú dobu 12 mesiacov.

Nárok na záruku zaniká, ak už boli na prístroji svojvoľne uskutočnené zásahy.

3. Doba záruky je 2 roky a začína sa dátumom nákupu prístroja. Nároky na záruku sa musia uplatniť pred koncom uplynutia záručnej doby do dvoch týždňov od zistenia nedostatku. Uplatnenie nárokov na záruku po uplynutí záručnej doby je vylúčené. Oprava alebo výmena prístroja nevedie k predĺženiu záručnej doby ani nedochádza na základe tohto plnenia ku vzniku novej záručnej doby pre prístroj ani pre akékoľvek inštalované náhradné diely. To platí taktiež pri nasadení miestneho servisu.
4. Pre uplatnenie nároku na záruku nám prosím zašlite defektný prístroj oslobodený od poštovného na dole uvedenú adresu. Priložte predajný doklad v origináli alebo iný doklad o zakúpení s dátumom. Prosím, starostlivo si preto uschovajte pokladničný blok ako doklad o zakúpení! Prosím, popíšte nám čo najpresnejšie dôvod reklamácie. Ak spadá defekt prístroja pod naše záručné plnenie, dostanete obratom naspäť opravený alebo nový prístroj.

Samozrejme Vám radi opravíme závady na prístroji na vaše náklady, ak tieto závady nespádajú alebo už nespádajú do rozsahu záruky. Prosím, pošlite nám v takom prípade prístroj na našu servisnú adresu.

D GARANTIEURKUNDE

Sehr geehrte Kundin, sehr geehrter Kunde,

unsere Produkte unterliegen einer strengen Qualitätskontrolle. Sollte dieses Gerät dennoch einmal nicht einwandfrei funktionieren, bedauern wir dies sehr und bitten Sie, sich an unseren Servicedienst unter der auf dieser Garantiekarte angegebenen Adresse zu wenden. Gern stehen wir Ihnen auch telefonisch über die unten angegebene Servicenummer zur Verfügung. Für die Geltendmachung von Garantieansprüchen gilt Folgendes:

1. Diese Garantiebedingungen regeln zusätzliche Garantieleistungen. Ihre gesetzlichen Gewährleistungsansprüche werden von dieser Garantie nicht berührt. Unsere Garantieleistung ist für Sie kostenlos.
2. Die Garantieleistung erstreckt sich ausschließlich auf Mängel, die auf Material- oder Herstellungsfehler zurückzuführen sind und ist auf die Behebung dieser Mängel bzw. den Austausch des Gerätes beschränkt. Bitte beachten Sie, dass unsere Geräte bestimmungsgemäß nicht für den gewerblichen, handwerklichen oder industriellen Einsatz konstruiert wurden. Ein Garantievertrag kommt daher nicht zustande, wenn das Gerät in Gewerbe-, Handwerks- oder Industriebetrieben sowie bei gleichzusetzenden Tätigkeiten eingesetzt wird.

Von unserer Garantie sind ferner Ersatzleistungen für Transportschäden, Schäden durch Nichtbeachtung der Montageanleitung oder aufgrund nicht fachgerechter Installation, Nichtbeachtung der Gebrauchsanleitung (wie durch z.B. Anschluss an eine falsche Netzspannung oder Stromart), missbräuchliche oder unsachgemäße Anwendungen (wie z.B. Überlastung des Gerätes oder Verwendung von nicht zugelassenen Einsatzwerkzeugen oder Zubehör), Nichtbeachtung der Wartungs- und Sicherheitsbestimmungen, Eindringen von Fremdkörpern in das Gerät (wie z.B. Sand, Steine oder Staub), Gewaltanwendung oder Fremdeinwirkungen (wie z. B. Schäden durch Herunterfallen) sowie durch verwendungsgemäßen, üblichen Verschleiß ausgeschlossen. Dies gilt insbesondere für Akkus, auf die wir dennoch eine Garantiezeit von 12 Monaten gewähren

Der Garantieanspruch erlischt, wenn an dem Gerät bereits Eingriffe vorgenommen wurden.

3. Die Garantiezeit beträgt 2 Jahre und beginnt mit dem Kaufdatum des Gerätes. Garantieansprüche sind vor Ablauf der Garantiezeit innerhalb von zwei Wochen, nachdem Sie den Defekt erkannt haben, geltend zu machen. Die Geltendmachung von Garantieansprüchen nach Ablauf der Garantiezeit ist ausgeschlossen. Die Reparatur oder der Austausch des Gerätes führt weder zu einer Verlängerung der Garantiezeit noch wird eine neue Garantiezeit durch diese Leistung für das Gerät oder für etwaige eingebaute Ersatzteile in Gang gesetzt. Dies gilt auch bei Einsatz eines Vor-Ort-Services.
4. Für die Geltendmachung Ihres Garantieanspruches übersenden Sie bitte das defekte Gerät portofrei an die unten angegebene Adresse. Fügen Sie den Verkaufsbeleg im Original oder einen sonstigen datierten Kaufnachweis bei. Bitte bewahren Sie deshalb den Kassenbon als Nachweis gut auf! Beschreiben Sie uns bitte den Reklamationsgrund möglichst genau. Ist der Defekt des Gerätes von unserer Garantieleistung erfasst, erhalten Sie umgehend ein repariertes oder neues Gerät zurück.

Selbstverständlich beheben wir gegen Erstattung der Kosten auch gerne Defekte am Gerät, die vom Garantieumfang nicht oder nicht mehr erfasst sind. Dazu senden Sie das Gerät bitte an unsere Serviceadresse.

ISC GmbH • Eschenstraße 6 • 94405 Landau/Isar (Deutschland)

Telefon: +49 [0] 180 5 120 509 • Telefax +49 [0] 180 5 835 830 (Anrufrufen: 0,14 Euro/Minute, Festnetz der T-Com)

E-Mail: info@isc-gmbh.info • Internet: www.isc-gmbh.info

1 Service Hotline: 01805 120 509 - www.isc-gmbh.info
(0,14 € / min, Festnetz T-Com) - Mo-Fr: 8:00-20:00 Uhr

2 Name: Retouren-Nr. ISC:

Straße / Nr.: Telefon:

PLZ Ort Mobil:

3 Welcher Fehler ist aufgetreten (genaue Angabe): Art.-Nr.: I.-Nr.:

Sehr geehrte Kundin, sehr geehrter Kunde,
bitte beschreiben Sie uns die von Ihnen festgestellte Fehlfunktion Ihres Gerätes als Grund Ihrer Beanstandung möglichst genau. Dadurch können wir für Sie Ihre Reklamation schneller bearbeiten und Ihnen schneller helfen. Eine zu ungenaue Beschreibung mit Begriffen wie „Gerät funktioniert nicht“ oder „Gerät defekt“ verzögert hingegen die Bearbeitung erheblich.

4 Garantie: JA NEIN Kaufbeleg-Nr. / Datum:

1 Service Hotline kontaktieren oder bei ISC-Webadresse anmelden - es wird Ihnen eine Retourennummer zugeteilt | **2** Ihre Anschrift eintragen | **3** Fehlerbeschreibung und Art.-Nr. und I.-Nr. angeben | **4** Garantiefall JA/NEIN ankreuzen sowie Kaufbeleg-Nr. und Datum angeben und eine Kopie des Kaufbeleges beilegen