

- Ⓚ **Betjeningsvejledning**  
tryksprøjte
- Ⓢ **Bruksanvisning**  
Trädgårdsspruta
- Ⓕ **Käyttöohje**  
Paineruisku

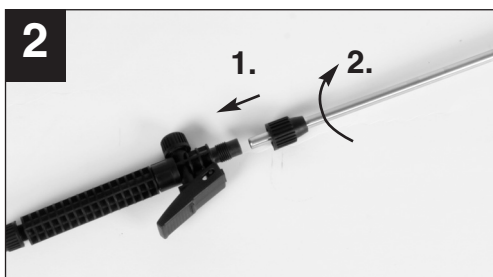
**Einhell**®

3

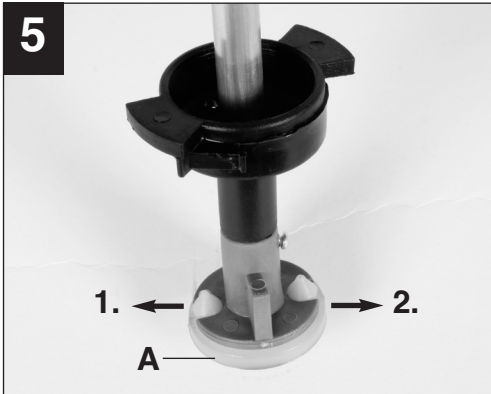
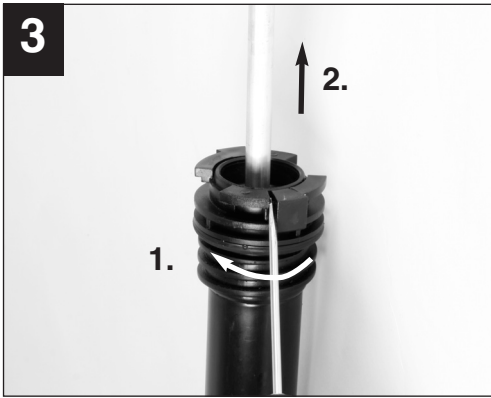
**Art.-Nr.: 34.251.64**

**I.-Nr.: 11021**

**BG-PS 5**



2

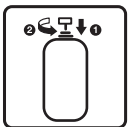


**DK/N**

## Indholdsfortegnelse

1. Anvendelsesområde
2. Sikkerhedsanvisninger
3. Beskrivelse af tryksprøjtenes dele
4. Leveringen omfatter
5. Montaage
6. Sprøjtemiddelmængder
7. Tilberedning af plantebeskyttelsesmidler
8. Påfyldning
9. Sprøjtning
10. Tekniske data
11. Rengøring
12. Vedligeholdelse af pumpemembraner
13. Reservedelsbestilling
14. Bortskaffelse og genanvendelse

## Forklaring af symboler på tryksprøjten:



Tryk pumpearmen ned til anslagsstop, drej den venstre om og af.



Læs betjeningsvejledningen, før du bruger tryksprøjten første gang.



Hold fast i sprøjtelansen, og ret ikke sprøjtestrålen mod andre personer!



Fladstrålevinkel 60°



Når der er tryk i beholderen, må den ikke udsættes for solstråling i længere tid!



Når beholderen er fyldt op med sprøjtemiddel, må den ikke udsættes for frost!



Fyld aldrig ulovlige eller ætsende sprøjtemidler i trykbeholderen!



Gør altid beholderen trykløs inden ren- og vedligeholdelse! Træk op i overtryksventilen, og udled trykket!

**Emballage:**

Tryksprøjten er pakket ind for at undgå transportskader. Emballagen består af råmaterialer og kan således genanvendes eller indleveres på genbrugsstation.

**Ved brug af arbejdsredskaber er der visse sikkerhedsforanstaltninger, som skal overholdes for at undgå skader på personer og materiel:**

- Læs omhyggeligt betjeningsvejledningen igennem, og følg alle anvisninger. Brug betjeningsvejledningen som grundlag til at gøre dig fortrolig med, hvordan tryksprøjten anvendes korrekt og med øje for sikkerheden.
- Opbevar vejledningen et praktisk sted, så du altid kan tage den frem efter behov.
- Husk at lade betjeningsvejledningen følge med tryksprøjten, hvis du overdrager den til andre!

**Vi fraskriver os ethvert ansvar for skader på personer eller materiel, som måtte opstå som følge af, at anvisningerne i denne betjeningsvejledning tilsidesættes.****1. Anvendelsesområde**

Tryksprøjten er beregnet til sprøjtning af sprøjtemidler, som anvendes til hus og have. Dette omfatter plantebeskyttelsesmidler samt også ukrudtsbekæmpelsesmidler og flydende gødningsmidler, som er lovlige i anvendelseslandet. Sådanne midler er uden videre forenelige med produktets fabrikationsmaterialer.

Bemærk, at vore produkter ikke er konstrueret til erhvervsmæssig, håndværkermæssig eller industriel brug.

Vi fraskriver os ethvert ansvar, såfremt produktet anvendes i erhvervsmæssigt, håndværkermæssigt, industrielt eller lignende øjemed.

**2. Sikkerhedsanvisninger:**

- Plantebeskyttelsesmidler må kun anvendes på frilandsarealer, såfremt disse udnyttes til landbrug, skovbrug eller havebrug. Plantebeskyttelsesmidler må dog under ingen omstændigheder anvendes på eller ved overflade- og kystvand.
- Sørg for, at børn ikke kan få adgang til apparaturet.
- Tryksprøjten er ikke beregnet til sprøjtning af sprøjtevæsker over den tilladte driftstemperatur

på 40°C samt af syreholdige, ætsende og brandbare væsker med et flammepunkt under 55°C. Der må heller ikke sprøjtes med imprægneringsmidler. **Vigtigt!** Forstøvede brandbare væsker er ligeledes letantændelige ved et flammepunkt over 55°C.

- Tilstoppede dyser eller smådele må ikke udblæses med munden.
- Tilstoppede dyser må kun rengøres med en egnet dysetråd eller et egnet rengøringsmiddel.
- Sprøjtemidler skal altid blandes og behandles i henhold til producentens anvisninger.
- Tilbered ikke mere sprøjtevæske end nødvendigt.
- Fyld op på en sådan måde, at væske ikke løber ved siden af eller sprøjter tilbage.
- Sprøjt ikke på mennesker, dyr eller i vandløb o.lign.
- Ved sprøjtning af plantebeskyttelsesmidler og skadedyrsbekæmpelsesmidler er brug af beskyttelsestøj påbudt, da der under sprøjtningen dannes fine dråbepartikler.
- Undgå rygning samt indtag af mad og drikke under arbejde med plantebeskyttelsesmidler.
- Ved påfyldning fra ledningsnettet må påfyldningsslangen ikke neddyppes i sprøjtevæsken, uden at der træffes behørig sikkerhedsforanstaltninger.
- Vandindtag fra overfladevand kun efter tilladelse fra myndigheder og kun ved garanti for, at der ikke sker forurening.
- Vær opmærksom på vindretningen - sprøjt aldrig mod vinden. Pas på afdrift – sprøjtevæsken må ikke lande på arealer, der ikke skal behandles.
- Vask hænder og ansigt grundigt efter arbejdets ophør.
- Efter længere tids driftspause og ved ny ibrugtagning skal tryksprøjten kontrolleres for eventuelle skader.
- Defekte dele skal skiftes ud med det samme.
- Brug kun originale reservedele.
- Lad ikke tryksprøjten stå i direkte solskin, hverken i tom eller fuld tilstand.
- Til vinteren skal tryksprøjten rengøres komplet og holdes tør, så der ikke kan opstå frostskaade.
- Vi kan ikke påtage os ansvaret for skader, som måtte opstå som følge af usagkyndig reparation og håndtering eller forkert anvendelse.
- Åbning af tryksprøjten eller vedligeholdelse må kun finde sted, når der ikke er tryk i beholderen.
- Trykket udledes ved at trække ud i den tragtformede knop på overtryksventilen.
- Bemærk sikkerhedsdatablade for kemiske stoffer og tilberedninger i henhold til DIN 52 900 „DIN-sikkerhedsdatablad for kemiske stoffer og tilberedninger“ og AID informationskrivelse

DK/N

2079 „Påfyldning af materiel til plantebeskyttelse”. Til kategorien plantebeskyttelsesmidler hører f.eks. ukrudtsbekæmpelsesmidler, insektbekæmpelsesmidler, svampebekæmpelsesmidler og vækstregulerende midler samt midler, som er beregnet til at tilsættes ovennævnte midler med det formål at ændre deres egenskaber eller virkning.

- Hver gang, efter at tryksprøjten har været i brug og før vedligeholdelse, skal trykket udledes ved at løfte op i overtryksventilen.
- I begyndelse af hver sæson og ved regelmæssig brug skal apparaturet mindst en gang om måneden undersøges for eventuelle utætheder og nedsat funktionsevne – undersøgelsen omfatter alle dele ved et driftstryk på 2,5 bar, såvel med tryksprøjten i drift som i hvilestilling.
- **Vigtig oplysning:** Kraftig belastning, der følger af brugsforholdene (inkl. transport til anvendelsesstedet og opbevaring, når tryksprøjten ikke benyttes), påvirkning fra omgivelserne (anvendelsesstedet og opbevaringsstedet) samt mangelfuld vedligeholdelse kan fremskynde nedslidningen af tryksprøjten. Det er derfor en god ide, at undersøge tryksprøjten tilstand hver gang før brug, både med henblik på funktionsevne og sikkerhed; tjek i det mindste for umiddelbart synlige skader. Tryksprøjten skal efterses af en fagmand, hvis der opstår mangler, som forringer sikkerheden, og under alle omstændigheder mindst hvert 5. år.

### 3. Beskrivelse af tryksprøjten dele (fig. 1)

1. Pumpe-/ bæregreb
2. Sprøjtelanse
3. Udløserarm
4. Beholder
5. Bæresele
6. Sikkerheds-overtryksventil
7. Integreret påfyldningstragt
8. Indstilleligt sprøjtehoved

### 4. Leveringen omfatter:

- Tryksprøjte
- Sprøjtelanse
- Bæresele

### 5. Montage

- Sprøjterør skrues på pistolgrebet (fig. 2)
- Overtryksventil (fig. 1/6) må ikke drejes ud!
- Prøv efter, om skruesamlinger til slangen på pistolgrebet og på beholderen sidder fast!

### 6. Sprøjtemiddelmængder

**Bemærk:** Sprøjtemidler skal håndteres i henhold til anvisningerne fra sprøjtemidlets producent. Mængden bestemmes ud fra det faktiske behov.

#### Vejledende angivelser for plantebeskyttelse

Agerbrug	0,3 – 0,5 l til 10 m <sup>2</sup>
Lav buskvækst	1,0 – 1,5 l til 10m <sup>2</sup>
Espaliertræer, spindeltræer	0,5 – 1,0 l pr. enhed
Større busktræer	2,0 l pr. enhed
Ældre, fritstående træer	3,0 – 5,0 l pr. enhed

### 7. Tilberedning af plantebeskyttelsesmidler

- Plantebeskyttelsesmidler må ikke tilberedes i beboelsesrum, stalde eller lagerrum til levnedsmidler eller foderstoffer – tilberedning skal ske udendørs.
- Plantebeskyttelsesmidlet tilberedes og forblendes grundigt i en separat beholder. Først herefter fyldes midlet i tryksprøjten.
- Ved brug af sprøjtemidler, som er tilberedt af plantepræparater, skal væsken filtreres, før den fyldes i.

### 8. Påfyldning

- Løft op i overtryksventilen (fig. 1/6), inden du skruer pumpen op, og lad et evt. overtryk slippe ud.
- Pres pumpegrebet helt ned, og drej langsomt pumpen op (venstre om).
- Fyld sprøjtemiddel i beholderen, maks. op til 5 l-mærket. Følg anvisningerne fra producenten af sprøjtemidlet.
- Sæt pumpen i, pres pumpegrebet ned, og drej pumpen ned igen (højre om). Pumpegrebet skal gå i indgreb i bajonetsikringen. **Bemærk:** Bajonetsikringen skal være aktiveret, når tryksprøjten transporteres.

## 9. Sprøjtning

- Løsn pumpegrebet fra bajonetsikringen ved at dreje det en anelse mod venstre.
- Træk pumpegrebet op og ned for at opbygge et tryk i beholderen. Trykket i beholderen må ikke overstige 2,5 bar (driftsovertryk).  
Overtryksventilen træder i funktion ved et overtryk på mere end 2,7 bar, hvorved overtrykket udledes.
- Sprøjtning foretages ved at presse ind på udløserarmen (fig. 1/3) på pistolgrebet.
- Når du slipper udløserarmen, standses sprøjtestrålen straks.
- Rengør tryksprøjten hver gang efter brug; lad den tørre adskilt.
- Tryksprøjtens levetid vil forlænges betydeligt, hvis tætningsringene og manchetterne af og til smøres med fedt, som ikke indeholder harpiks eller syre (vaseline).
- **Vigtig oplysning:** Kraftig belastning som følge af brugsbetingelser (inkl. transport til anvendelsesstedet og opbevaring, når tryksprøjten ikke benyttes), påvirkning fra omgivelserne (anvendelsesstedet og opbevaringsstedet), mangelfuld vedligeholdelse kan fremskynde nedslidningen af tryksprøjten. Det er derfor en god ide, at undersøge tryksprøjtens tilstand hver gang før brug, både med henblik på funktionsevne og sikkerhed; tjek i det mindste for umiddelbart synlig skade. Hvis der opstår mangler, som kan forringe sikkerheden, og under alle omstændigheder mindst hvert 5. år skal du lade tryksprøjten undersøge af en fagmand.

## 10. Tekniske data

Maks. påfyldningsmængde	5 l
Samlet påfyldningsmængde	6 l
Volumenstrøm $V_{\max}$ =	0,65 l/min
Tilladt driftstryk	2,5 bar
Sprøjtetryk	1,5 - 2,5 bar
Optimal sprøjteafstand	0,6 m
Tilladt driftstemperatur	+ 40°C
Sikkerhedsventil/ udluftningsventil	1
Dyse	Hulkegle 1,1 mm
Dysesprøjtevinkel	Maks. 60°
Tilbageslagsvinkel på dysen	Mindre end 5N
Egenvægt	1,0 kg

## 11. Rengøring

Rengør tryksprøjten hver gang efter brug, og lad beholderen tørre åbnet.

Følg anvisningerne om rengøring i brugsanvisningen til sprøjtemidlet samt denne vejledning.

Restmængder, der bliver tilbage i sprøjten, skal fjernes fra beholderen via påfyldningsåbningen og opbevares for senere brug eller bortskaffes ifølge gældende forskrifter.

Rengøring foretages på følgende måde:

- Når beholderen er sprøjtet tom eller tømt som ovenfor beskrevet, fyldes den med rent vand i en mængde svarende til 10x restmængden.
- Luk beholderen, og ryst tryksprøjten kraftigt flere gange.
- Sprøjt herefter tryksprøjtens indhold ud på det før behandlede restareal.
- Gentag proceduren.
- Nu kan beholderen tømmes helt via påfyldningsåbningen.

## 12. Vedligeholdelse af pumpe membraner (fig. 3-5)

**Vigtigt:** Hver gang før vedligeholdelsesarbejde skal trykket udledes via overtryksventilen (fig- 1/6), idet du løfter op i den tragtformede knap på sikkerhedsventilen.

1. Tag pumpeindsatsen ud af pumpehuset (fig. 3) med en skruetrækker.
2. Tag membranen (fig. 5/A) ud, og rens den.
3. Smør den rensede eller nye membran ind i syrefri fedt (f.eks. vaseline).
4. Samling sker i modsat rækkefølge.

## 13. Bestilling af reservedele

Ved bestilling af reservedele skal følgende oplyses:

- Savens type.
- Savens artikelnummer.
- Savens identifikationsnummer.
- Nummeret på den nødvendige reservedel.

Aktuelle priser og øvrige oplysninger finder du på internetadressen [www.isc-gmbh.info](http://www.isc-gmbh.info)

**DK/N**

## 14. Bortskaffelse og genanvendelse

Maskinen er pakket ind for at undgå transportskader. Emballagen består af råmaterialer og kan således genanvendes eller indleveres på genbrugsstation. Maskinen og dens tilbehør består af forskellige materialer, f.eks. metal og plast. Defekte komponenter skal kasseres ifølge miljøforskrifterne og må ikke smides ud som almindeligt husholdningsaffald. Hvis du er i tvivl: Spørg din forhandler, eller forhør dig hos din kommune!



## Innehållsförteckning

1. Användningsområde
2. Säkerhetsanvisningar
3. Beskrivning av trädgårdssprutan
4. Leveransomfattning
5. Montage
6. Sprutmedelsmängder
7. Tillreda växtskyddsmedel
8. Fylla på sprutmedel
9. Spruta med trädgårdssprutan
10. Tekniska data
11. Rengöring
12. Underhåll av pumpmembran
13. Reservdelsbeställning
14. Skrotning och återvinning

## Förklaring av symbolerna på apparaten:



Tryck ned pumpspaken tills det tar emot och vrid den sedan ut den åt vänster.



Läs bruksanvisningen före användning.



Håll i sprutlansen och rikta inte sprutstrålen på personer!



Flatstrålvinkel 60°



Utsätt inte en behållare som står under tryck för ständigt solsken!



En behållare, som är fylld med besprutningsmedel, får inte utsättas för minustemperaturer!



Endast godkända och icke-frätande sprutmedel får fyllas på och sprutas!



Före alla rengörings- och underhållsarbeten bör behållaren vara utan tryck!  
Övertrycksventilen dras upp och trycket släpps ut!

**S****Förpackningen:**

Apparaten befinner sig i en förpackning för att förhindra transportskador. Denna förpackning är råvara och kan därmed återanvändas eller återföras till råvarukretsloppet.

**Då apparaten används, bör vissa säkerhetsåtgärder nog iakttas, för att förhindra att någon kommer till skada och att skador uppstår:**

- Läs noga igenom bruksanvisningen och iakttå föreskrifterna. Bekanta er på basen av denna bruksanvisning med apparaten, dess rätta användning samt säkerhetsföreskrifterna.
- Förvara bruksanvisningen väl, så att ni ständigt har alla informationer till hands.
- Ifall ni skulle anförtro apparaten åt andra personer, var vänlig och överlämna även denna bruksanvisning.

**Vi tar inget ansvar på oss för olyckor eller skador, som uppstår på grund av att föreskrifterna ignoreras.**

## 1. Användningsområde

Trädgårdssprutan är avsedd för fördelning av sprutmedel som används i hushållet och trädgården. I det aktuella användarlandet omfattar detta främst tillåtna växtskyddsmedel och extra ogräsbekämpningsmedel samt flytande gödsling. Dessa medel är utan undantag kompatibla med de material som ingår i trädgårdssprutan.

Tänk på att våra produkter endast får användas till ändamålsenligt syfte och inte har konstruerats för yrkesmässig, hantverksmässig eller industriell användning.

Vi ger därför ingen garanti om stödbocken används inom yrkesmässiga, hantverksmässiga eller industriella verksamheter eller vid liknande aktiviteter.

## 2. Säkerhetsanvisningar

- Växtskyddsmedel får endast användas på friland om dessa ytor används inom lantbruk, skogsbruk eller trädgårdsodling. Dessa medel får dock inte användas i eller i omedelbar närhet till vattendrag eller kustvatten.
- Tilltag lämpliga åtgärder för att förhindra att barn kommer åt trädgårdssprutan.
- Trädgårdssprutan är inte lämpad för att spruta sprutmedel vars temperatur överstiger den

tillåtna drifttemperaturen 40°C samt syrehaltiga, frätande eller brännbara vätskor med en flampunkt under 55°C. Dessutom är det inte tillåtet att spruta impregneringsmedel. **Varning!** Finfördelade brännbara vätskor är mycket brandfarliga även vid en flampunkt över 55°C.

- Blås inte ut tilltäppta munstycken eller smådelar med munnen.
- Tilltäppta munstycken får endast rengöras med en lämplig munstyckstråd eller ett härför avsett rengöringsmedel.
- Blanda och hantera alltid sprutmedel enligt tillverkarens instruktioner.
- Tillred endast på så mycket sprutmedel som kommer att gå åt.
- Fyll på sprutmedel så att det inte spills ut eller sprutar tillbaka.
- Spruta inte på människor, djur eller vattendrag.
- Bär alltid skyddskläder när du sprutar med växtskyddsmedel och insektsbekämpningsmedel. Vid sprutning uppstår fina droppar.
- Ät inte, rök inte och drick inte medan du arbetar med växtskyddsmedel.
- När du fyller på vatten från vattenledningsnätet får påfyllningsslangen inte doppas ned i sprutmedlet utan säkerhetsåtgärder.
- Ytvatten får endast användas om tillstånd har getts av behörig myndighet. Allt slags föroreningar måste undvikas.
- Beakta vindriktningen och spruta aldrig i motvind. Undvik att sprutmedlet driver iväg och lägger sig på ytor som inte ska besprutas.
- Tvätta händerna och ansiktet noggrant efter arbetets slut.
- Om du inte har använt trädgårdssprutan under längre tid måste du undersöka den på eventuella skador innan du får ta den i drift på nytt.
- Byt genast ut defekta delar.
- Använd endast original-reservdelar.
- Låt inte trädgårdssprutan stå i solen, oavsett om den är tom eller redan har fyllts.
- Inför vintern ska trädgårdssprutan rengöras komplett och därefter torkas ur, så att den inte skadas av frost.
- Vi övertar inget ansvar för skador som har uppstått av ej ändamålsenlig reparation eller användning resp. avvikande användning.
- Det är endast tillåtet att öppna trädgårdssprutan och genomföra service om behållaren först har tömts på tryck.
- Dra ut den trattformade knoppen på övertrycksventilen för att tömma behållaren på tryck.
- Beakta säkerhetsdatabladet för kemiska ämnen och beredningar enligt DIN 52 900 "DIN-

säkerhetsdatablad för kemiska ämnen och beredningar” och AID-informationsbladet 2079 “Påfyllning av utrustning för växtskyddsmedel”. Växtskyddsmedel omfattar bl a herbicider, pesticider, fungicider och tillväxtreglerande medel samt ämnen som tillsätts för att förändra egenskaperna och verkningssätten i dessa medel.

- Efter varje användning eller inför varje underhåll på trädgårdspumpen måste först trycket släppas ut genom att övertrycksventilen lyfts upp.
- I början av varje säsong och vid regelbunden användning måste trädgårdssprutans täthet och funktionsduglighet kontrolleras minst en gång i månaden. Sätt samtliga delar under tryck (2,5 bar arbetsövertryck) och kontrollera deras viloläge.
- **Viktig information:** Starka påfrestningar på grund av arbetssättet (inkl. transport till användningsplatsen samt förvaring när sprutan inte används), påverkan från omgivningen (vid användningsplatsen eller förvaringsplatsen), bristfälligt underhåll och dålig skötsel kan leda till förtida slitage på utrustningen. Kontrollera alltid att trädgårdssprutan är säker och i driftdugligt skick varje gång innan du använder den. Se åtminstone över sprutan om den har yttre skador. Särskilt om säkerhetsrelaterade brister uppstår, dock senast i intervaller om fem år, måste du låta en expert, helst en serviceverkstad, undersöka om trädgårdssprutan fortfarande är säker.

### 3. Beskrivning av apparaten (bild 1)

1. Pump-/ bärhandtag
2. Sprutlans
3. Utlösningsspak
4. Behållare
5. Bärrem
6. Säkerhets-övertrycksventil
7. Integrerad påfyllningstratt
8. Spruthuvud som kan inställas

### 4. Leveransens omfattning

- Trädgårdsspruta
- Sprutlans
- Bärrem

### 5. Montage

- Sprutröret skruvas fast vid pistolgreppet (bild 2).
- Övertrycksventilen (bild 1/6) vrids inte ut!
- Kontrollera att skruvförbindelserna för slangen vid pistolgreppet och behållaren sitter fast!

### 6. Sprutmedelsmängder

**Obs!** Tillred alltid sprutmedel enligt anvisningarna från sprutmedelsproducenten. Bestäm mängden utifrån den faktiska behovet.

#### Rekommendationsvärden för växtskydd

Lågväxande plantor	0,3 – 0,5 liter till 10 m <sup>2</sup>
Låga buskar	1,0 – 1,5 liter till 10m <sup>2</sup>
Klätterväxter, prydnadsbuskar	0,5 – 1,0 liter per styck
Större buskar	2,0 liter per styck
Äldre, fristående träd	3,0 – 5,0 liter per styck

### 7. Tillreda växtskyddsmedel

- Växtskyddsmedel får endast tillredas utomhus och aldrig i bostäder, stall eller lager som är avsedda för livsmedel eller foder.
- Tillred växtskyddsmedel i en separat behållare och blanda väl i förväg. Först därefter får du fylla på trädgårdssprutan.
- Om du använder sprutmedel som baserar sig på vegetabiliska preparat måste dessa vätskor filtreras innan de fylls på trädgårdssprutan.

### 8. Fylla på sprutmedel

- Innan ni vrid ut pumpen, bör ni först lyfta på övertrycksventilen (bild 1/6) och släppa ut eventuellt övertryck.
- Tryck pumpgreppet helt ner och vrid (vridning åt vänster) långsamt ut pumpen.
- Fyll behållaren maximalt till 5 litersmarkeringen med besprutningsmedel. Iaktta besprutningsmedelstillverkarens föreskrifter.
- Sätt in pumpen, tryck ned pumpgreppet och vrid igen fast pumpen (vridning åt höger). Pumpgreppet låser sig därvid i bajonettsäkningen. **Hänvisning:** Transportera trädgårdssprutan enbart med låst bajonettsäkning.

## 9. Spruta med trädgårdssprutan

- Pumpgreppet löses ur bajonettsåkringen genom en lätt vridning åt vänster.
- Genom pumpgreppets pumpprörelser (upp+ner) höjs trycket i behållaren.  
Det maximala trycket i behållaren (driftsövertryck) får inte överskrida 2,5 bar. Övertrycksventilen reagerar vid mer än 2,7 bar övertryck och tappar ur övertrycket.
- För besprutning trycker man på utlösningsspaken (bild 1/3) vid pistolgreppet.
- Då man släpper taget om utlösningsspaken avstannar sprutstrålen genast.
- Efter varje användning bör man rengöra och torka apparaten i öppet tillstånd.
- Apparatus livslängd förlängs avsevärt om tätningringarna och flänsarna med jämna mellanrum smörjs med fett som varken innehåller harts eller syror (vaselin).
- **Viktig hänvisning:** Stark påfrestning på grund av driftsättet (inkl. transporten till insatsorten och förvaring då apparaten inte är i bruk), miljöpåverkan (insatsorten och förvaringsutrymme då apparaten inte är i bruk), bristfälligt underhåll och bristande skötsel kan leda till att apparaten i förtid slits ut. Därför bör den före varje användning undersökas om den befinner sig i säkert och driftsdugligt tillstånd, åtminstone bör den kontrolleras på ytligt skönjbara skador. Speciellt då defekter uppstår, som är farliga ur säkerhetssynpunkt, emellertid minst vart 5 år, bör sakkunniga, allra helst en underhållstjänst, kontrollera, om en riskfri drift även i fortsättningen är möjlig.

## 10. Tekniska data

Max. påfyllningsmängd	5 l
Total volym	6 l
Volymflöde $V_{max}$ =	0,65 l/min
Tillåtet arbetsövertryck	2,5 bar
Tillåten arbetstemperatur	+ 40°C
Säkerhetsventil / avluftningsventil	1
Konformat munstycke	1,1 mm
Munstyckets sprutvinkel	max. 60°
Rekylkraft vid munstycket	mindre än 5 N
Tomvikt	1,0 kg
Spruttryck	1,5 - 2,5 bar
Optimalt sprutavstånd	0,6 m

## 11. Rengöring

Rengör trädgårdssprutan efter varje användning och låt sedan behållaren stå öppen så att den kan torka. Beakta rengöringsanvisningarna i bruksanvisningen till sprutmedlet som används samt denna bruksanvisning.

Restmängder som finns kvar i trädgårdssprutan ska tappas ut ur behållaren genom påfyllningsöppningen. Dessa mängder kan förvaras för senare användning eller avfallshanteras enligt gällande miljöskyddsföreskrifter.

Gör på följande sätt för att rengöra:

- Fyll på den tomma behållaren, som har tömts antingen med sprutning eller enligt ovanstående beskrivning, med klart vatten vars mängd uppgår till 10 ggr. den tekniska restmängden.
- Stäng till behållaren och skaka trädgårdssprutan kraftigt flera gånger.
- Spruta sedan ut innehållet ur trädgårdssprutan på ytan som redan har besprutats eller på en restyta som ännu inte har besprutats.
- Upprepa detta arbetssteg.
- Därefter kan samtliga rester i behållaren tömmas ut genom påfyllningsöppningen.

## 12. Underhåll av pumpmembranerna (bilderna 3-5)

**Observera:** Före varje underhåll av apparaten bör trycket alltid först släppas ut via övertrycksventilen (bild 1/6) genom av lyfta på den trattformiga knoppen från säkerhetsventilen.

1. Pumpens ansats avlägsnas ur pumprummet med hjälp av en skruvmejsel (bilderna 3).
2. Membranen (bild 5/A) tas ut och rengörs.
3. Rengjorda eller eventuellt nya membraner smörjs in med syrafritt fett (t.ex. vaselin).
4. Monteringen sker i motsatt ordningsföljd.

## 13. Reservdelsbeställning

Lämna följande uppgifter vid beställning av reservdelar:

- Maskintyp
  - Maskinens artikel-nr.
  - Maskinens ident-nr.
  - Reservdelsnummer för erforderlig reservdel
- Aktuella priser och ytterligare information finns på [www.isc-gmbh.info](http://www.isc-gmbh.info)

## 14. Skrotning och återvinning

Produkten ligger i en förpackning som fungerar som skydd mot transportskador. Denna förpackning består av olika material som kan återvinnas. Lämna in förpackningen till ett samlingsställe för återvinning.

Produkten och tillbehören består av olika material som t ex metaller och plaster. Lämna in defekta komponenter till ett godkänt samlingsställe i din kommun. Hör efter med din kommun eller med försäljaren i din specialbutik.

**FIN****Sisällysluettelo**

1. Käyttötarkoitus
2. Turvallisuusmääräykset
3. Laitteen kuvaus
4. Toimituksen laajuus
5. Asennus
6. Ruiskutusainemäärät
7. Kasvinsuojeluaaineliuoksen valmistus
8. Täyttö
9. Ruiskutus
10. Tekniset tiedot
11. Puhdistus
12. Pumpunkalvojen huolto
13. Varaosatilaukset
14. Käytöstäpoisto ja uusiokäyttö

**Laitteessa olevien merkkien selitykset**

**Paina pumpun vipu alas vasteseen saakka ja käännä se vasemmalle irti.**



**Lue käyttöohje ennen laitteen käyttöä.**



**Pidä ruiskutusputkesta kiinni äläkä suuntaa ruiskusuihkua ihmisiin!**



**Tasosuihkutuskulma 60°**



**Paineellisia säiliöitä ei saa jättää alttiiksi jatkuvalla auringonpaisteelle!**



**Älä aseta ruiskutusaineella täytettyä säiliötä alttiiksi pakkaselle!**



**Painesäiliöön ei saa täyttää kiellettyjä tai syövyttäviä ruiskutusaineita tai ruiskuttaa niitä!**



**Ennen kaikkia puhdistus- ja huoltotoimia tulee säiliö tehdä paineettomaksi!  
Vedä ylipaineventtiili ylös ja päästä paine pois!**

**Pakkaus:**

Laitte on pakattu kuljetusta varten kuljetusvaurioiden estämiseksi. Tähän pakkaukseen käytettyjä raaka-aineita voidaan käyttää uudelleen tai ne voidaan toimittaa kierrätykseen.

**Laitteiden käytössä tulee noudattaa muutamia turvallisuusvaroituksia, jotta estetä tapaturmien ja vaurioiden sattumisen:**

- Ole hyvä ja lue tämä käyttöohje huolellisesti läpi ja noudata siinä annettuja ohjeita. Tutustu tämän käyttöohjeen avulla laitteeseen, sen oikeaan käyttöön ja sitä koskeviin turvallisuusmääräyksiin.
- Säilytä käyttöohje huolella myöhempiä käyttöä varten.
- Mikäli luovutat laitteen muille henkilöille, anna käyttöohje heille laitteen mukana.

**Emme ota mitään vastuuta tapaturmista tai vaurioista, jotka ovat aiheutuneet tämän käyttöohjeen noudattamatta jättämisestä.****1. Käyttötarkoitus**

Paineruisku soveltuu käytettäväksi kotitalouksissa ja puutarhoissa käytettyjen ruiskutusaineiden ruiskuttamiseen.

Niihin kuuluvat käyttömaassa sallitut kasvinsuojeluaineet sekä lisäksi rikkaruohojen hävittämisaineet sekä nestemäiset lannoitteet. Nämä aineet soveltuvat rajoituksitta käytettäväksi laitteen valmistusaineiden kera.

Ole hyvä ja ota huomioon, että laitteitamme ei ole suunniteltu käytettäväksi pienteollisuus-, käsityöläis- tai teollisuustarkoituksiin.

Emme hyväksy mitään takuuvaateita, jos laitetta käytetään pienteollisuus-, käsityöläis- tai teollisuustyöpaikoilla tai näihin verrattavissa olevissa toimissa.

**2. Turvallisuusmääräykset:**

- Kasvinsuojeluaineita saa käyttää avomaa-alueilla vain silloin kun kyseiset alueet ovat maatalouden, metsätalouden tai puutarhatalouden työtyötyössä. Niitä ei kuitenkaan saa käyttää maanpäällisissä vesistöissä tai rannikkovesissä tai näiden välittömässä läheisyydessä.
- Niiden joutuminen lasten käsiin tulee ehkäistä

sopivin toimenpitein.

- Paineruisku ei sovellu ruiskutusnesteiden ruiskuttamiseen, jotka ylittävät sallitun käyttölämpötilan 40°C, tai happopitoisten, syövyttävien ja tulenarkojen nesteiden ruiskuttamiseen, joiden leimahduspiste on alle 55°C. Sillä ei myöskään saa ruiskuttaa kyllästysaineita. **Huomio!** Sumutetut tulenarat nesteet syttyvät helposti silloinkin kun niiden leimahduspiste on yli 55°C.
- Älä puhalla tukkeutuneita suuttimia tai pieniä osia suulla puhtaaksi.
- Puhdista tukkeutuneet suuttimet ainoastaan suutinlangalla tai sopivalla puhdistusaineella.
- Sekoita ja käsittele ruiskutusaineita aina vain valmistajan antamien ohjeiden mukaan.
- Valmista vain niin paljon ruiskutusnestettä kuin tarvitaan.
- Täytä ruisku niin, ettei nestettä valu sivuun tai roisku takaisin ylös.
- Älä ruiskuta ihmisiä, eläimiä tai vesistöjä kohti.
- Käytä kasvinsuojeluaineita ja tuholaisten torjunta-aineita ruiskuttaessasi aina suojapukua, koska ruiskutettaessa syntyy hyvin pieniä pisaroita.
- Älä syö, tupakoi tai juo työskennellessäsi kasvinsuojeluaineita käyttäen.
- Kun täytät vettä vesijohtoverkosta, älä anna täyttötölkun upota ruiskutusnesteeseen ilman suoja-toimenpiteitä.
- Veden otto pintavesistöistä on sallittu vain viranomaisten luvalla ja välttämällä kaikkea saastuttamista.
- Tarkkaile tuulen suuntaa äläkä koskaan ruiskuta vastatuuleen. Vältä ruiskutusnesteiden kulkeutumista alueille, joita ei haluta käsitellä.
- Työn päätyttyä puhdista kätesi ja kasvosi huolellisesti.
- Tarkasta aina pitempien käyttötaajuuksien jälkeen ja ennen uutta käyttöönottoa, onko ruiskutuslaitteessa vahinkoja.
- Vaihda vialliset osat heti uusiin.
- Käytä ainoastaan alkuperäisiä varaosia.
- Älä jätä laitetta suoraan auringonpaisteeseen, oli se sitten täytetty tai tyhjä.
- Puhdista laite ennen talvisäilöä ja säilytä se kuivassa paikassa välttääksesi pakkasvauriot.
- Taitamattomista korjauksista ja virheellisestä käsittelystä tai väärään tarkoitukseen käyttämisestä aiheutuneista vahingoista emme voi ottaa mitään vastuuta.
- Laitteen avaaminen ja huoltotoimien suorittaminen on sallittu vain silloin, kun säiliö on paineeton.
- Päästä paine pois vetämällä ylipaineventtiilin suppilonmuotoinen nuppi ulos.

**FIN**

- Ole hyvä ja noudata kemiallisten aineiden ja valmisteiden standardin DIN 52 900 mukaisissa turvallisuustiedoiteissa „DIN-tietolehti kemiallisia aineita ja valmisteita varten” sekä AID-opasteessa 2079 „Kasvinsuojelulaitteiden täyttäminen” annettuja ohjeita. Kasvinsuojeluaineisiin kuuluvat esim. rikkaruoho-, hyönteis-, sienentuhoaineet ja kasvutehosteet sekä aineet, joita sekoitetaan näihin aineisiin niiden käytön yhteydessä tehostamaan niiden ominaisuuksia tai vaikutustapaa.
- Kun laite poistetaan käytöstä tai huolletaan, tulee aina ensin päästää paine laitteesta ylipaineventtiiliin kautta nostamalla ylipaineventtiiliä.
- Jokaisen käyttökauden alussa ja säännöllisen käytön aikana vähintään kerran kuukaudessa tulee tarkastaa laitteen tiiviys ja kaikkien osien toimivuus 2,5 baarin käyttöpaineella sekä käytössä että taukojen aikana.
- **Tärkeä viite:** Käyttötavan (myös kuljetus käyttöpaikalle ja säilytys, kun laitetta ei käytetä) aiheuttama voimakas rasitus, ympäristön (käyttöpaikka ja säilytyspaikka, kun laitetta ei käytetä) vaikutteet, puutteellinen huolto ja hoito saattavat aiheuttaa laitteen ennenaikaisen kulumisen. Tämän vuoksi laitteen turvallinen, käyttökelpoinen kunto ja ainakin ulkoisesti havaittavat vauriot tulee tarkastaa ennen jokaista käyttöä. Erityisesti työturvallisuuden vaarantavien puutteellisuuksien esiintyessä, mutta joka tapauksessa vähintään 5 vuoden välein tulee alan asiantuntijan tai huoltopalvelun tarkastaa, voiko laitetta edelleenkin käyttää turvallisesti.

**3. Laitteen kuvaus (kuva 1)**

1. Pumpun kahva / kantokahva
2. Ruiskutusputki
3. Laukaisin
4. Säiliö
5. Kantohihna
6. Ylipaineventtiili
7. Integroitu täyttösuppilo
8. Säädettyvä ruiskunuppi

**4. Toimituksen laajuus**

- Paineruisku
- Ruiskutusputki
- Kantohihna

**5. Asennus**

- Ruuvaa ruiskutusputki pistoolikahvaan kiinni (kuva 2)
- Älä kierrä ylipaineventtiiliä (6, kuva 1) kokonaan irti!
- Tarkasta, että letkun ruuviliitännät pistoolikahvaan ja säiliöön ovat tiukasti kiinni!

**6. Ruiskutusainemäärät**

**Viite:** Valmista ruiskutusaineet aina aineiden valmistajan ohjeiden mukaan.

Määrä tulee valita tosiasiallisen tarpeen mukaan.

**Viitearvot kasvinsuojeluaineille**

Maakasvit	0,3 – 0,5 l / 10 m <sup>2</sup>
Matalat pensaat	1,0 – 1,5 l / 10 m <sup>2</sup>
Tuetut puut, kapeat pensaat	0,5 – 1,0 l / kpl
Suuremmat pensaspuut	2,0 l / kpl
Vanhemmat, erillään olevat puut	3,0 – 5,0 l / kpl

**7. Kasvinsuojeluaineliuksen valmistus**

- Älä koskaan valmista kasvinsuojeluaineliusta asuintiloissa, talleissa tai elintarvikkeiden ja rehujen säilytystiloissa, vaan ainoastaan ulkosalla.
- Valmista kasvinsuojeluaineliuos erillisessä astiassa ja sekoita se hyvin. Täytä se vasta sitten paineruiskuun.
- Käytettäessä ruiskutusaineita, jotka on valmistettu kasvivalmisteista, tulee nämä nesteet suodattaa ennen niiden täyttämistä ruiskuun.

**8. Täyttö**

- Nosta ylipaineventtiiliä (kuva 1/6) ennen pumpun irtikiertämistä ja päästä mahdollinen ylipaine purkautumaan.
- Paina pumpun kahva täysin alas ja kierrä pumpun vasemmalle kääntäen hitaasti irti.
- Täytä säiliöön ruiskutusainetta korkeintaan 5 litran merkkiin asti. Noudata ruiskutusaineen valmistajan antamia ohjeita.
- Pane pumpun takaisin paikalleen, paina pumpun kahva alas ja kierrä pumpun oikealle jälleen tiukasti kiinni. Pumpun kahva lukkiutuu tällöin napsahtaen bajonettivarmistukseen.



**Viite:** Kuljeta paineruiskua vain bajonettivarmistuksen ollessa lukittuna.

Suuttimen takapotkukulma

alle 5N

Paino tyhjänä

1,0 kg

## 9. Ruiskutus

- Irroita pumpun kahva bajonettivarmistuksesta kevyellä kiertoliikkeellä vasemmalle.
- Kehitä säiliöön painetta liikuttamalla pumpun kahvaa edestakaisin (ylös + alas). Säiliön suurin paine (käyttöylipaine) ei saa ylittää 2,5 baaria. Kun paine nousee yli 2,7 baarin, niin ylipaineventtiili laukeaa ja päästää paineen purkautumaan pois.
- Ruiskuta painamalla pistoolikahvassa olevaa laukaisinta (kuva 1/3).
- Ruiskesuihku loppuu heti kun laukaisin päästetään irti.
- Puhdista laite joka käytön jälkeen ja anna sen kuivua avattuna.
- Laitteen elinikä pitenee huomattavasti, jos aika ajoin voitelet tiivisterenkaat ja mansetit hartsittomalla, hapottomalla rasvalla (vaseliinilla).
- **Tärkeä viite:** Käyttötavasta mahdollisesti aiheutuva voimakas räsitus (mukaanluettuna kuljetus käyttöpaikalle ja säilytys käyttökertojen välillä), ympäristötekijät (käyttöpaikalla ja säilytyksessä käyttökertojen välillä), sekä puutteellinen huolto ja hoito saattavat johtaa laitteen ennenaikaiseen kulumiseen. Tämän vuoksi tulee ennen jokaista käyttöä tarkastaa, että laite on turvallisessa käyttökunnossa, ja ettei siinä ole ainakaan ulkoisesti havaittavia vaurioita. Erityisesti työturvallisuutta alentavien puutteiden esiintyessä, kuitenkin vähintään aina 5 vuoden väliajoin tulee alan asiantuntijan, parhaiten huoltopalveluliikkeen tarkastaa, voidaanko laitetta käyttää edelleenkin vaaratta.

## 10. Tekniset tiedot

Täyttömäärä kork.	5 l
Täyttömäärä yht.	6 l
Virtausmäärä $V_{max}$ =	0,65 l/min
Sallittu käyttöpaine	2,5 baaria
Ruiskutusaine	1,5 - 2,5 baaria
optimaalinen ruiskutusetaisyys	0,6 m
Sallittu käyttölämpötila	+40°C
Turvaventtiili / ilmanpoistovenktiili	1
Suutin	ontto kartio 1,1 mm
Suuttimen ruiskutuskuulma	kork. 60°

## 11. Puhdistus

Joka käytön jälkeen tulee laite puhdistaa ja säiliön antaa kuivua avattuna.

Noudata tässä käytetyn ruiskutusaineen käyttöohjeessa annettuja puhdistusohjeita ja myös tätä ohjetta.

Laitteessa vielä olevat nestejäämät tulee poistaa säiliöstä täyttöaukon kautta ja varastoida myöhempää käyttöä varten tai hävittää voimassaolevien määräysten mukaisesti.

Suorita puhdistus seuraavasti:

- Täytä tyhjäksi ruiskutettuun tai yllämainitulla tavalla tyhjennettyyn säiliöön 10 kertaa nestejäämän määrä puhdasta vettä.
- Sulje säiliö ja ravistele paineruiskua voimakkaasti useamman kerran.
- Ruiskuta sitten paineruiskun sisältö aiemmin käsitellylle tai käsittelemättä jätetylle jäämäalueelle.
- Toista tämä menettely.
- Sitten säiliön voi tyhjentää kokonaan täyttöaukon kautta.

## 12. Pumpunkalvon huolto ( kuvat 3-5)

**Huomio:** Ennen kaikkia laitteen huoltotoimia tulee päästää paine ylipaineventtiiliin (kuva 1/6) kautta pois nostamalla yksinkertaisesti turvallisuusventtiiliin suppilon muotoista nuppia.

1. Ota pumppusarja ruuvimeisselin avulla pois pumpun kotelosta ( kuvat 3).
2. Ota kalvo (kuva 5/A) pois ja puhdista se.
3. Voitele puhdistettu tai mahd. uusi kalvo hapottomalla rasvalla (esim. vaseliinilla).
4. Kokoaminen tehdään päinvastaisessa järjestyksessä.

## 13. Varaosatilaus:

Varaosia tilatessasi anna seuraavat tiedot:

- Laitteen tyyppi
- Laitteen tuotenumero
- Laitteen tunnusnumero
- Tarvittavan varaosan varaosanumero.

Ajankohtaiset hinnat ja muut tiedot löydät osoitteesta [www.isc-gmbh.info](http://www.isc-gmbh.info)

**FIN**

#### **14. Käytöstäpoisto ja uusiokäyttö**

Laite on pakattu kuljetuspakkaukseen, jotta vältetään kuljetusvauriot. Tämä pakkaus on raaka-ainetta ja sitä voi siksi käyttää uudelleen tai sen voi toimittaa kierrätyksen kautta takaisin raaka-ainekiertoon. Laite on ja sen varusteet on valmistettu eri materiaaleista, kuten esim. metallista ja muoveista. Toimita vialliset rakenneosat oneglmajätehävitykseen. Tiedustele asiaa alan ammattiliikkeestä tai kunnanhallitukselta!

ⓀⓃ

Eftertryk eller anden form for mangfoldiggørelse af skriftligt materiale, ledsagepapirer indbefattet, som omhandler produkter, er kun tilladt efter udtrykkelig tilladelse fra ISC GmbH.

Ⓢ

Eftertryck eller annan duplicering av dokumentation och medföljande underlag för produkter, även utdrag, är endast tillåtet med uttryckligt tillstånd från ISC GmbH.

Ⓜ

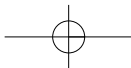
Tuotteiden dokumentaatioiden ja muiden mukaanliitettyjen asiakirjojen vain osittainenkin kopiointi tai muunlainen monistaminen on sallittu ainoastaan ISC GmbH:n nimenomaisella luvalla.



Ⓢ Der tages forbehold for tekniske ændringer

Ⓢ Förbehåll för tekniska förändringar

Ⓢ Oikeus teknisiin muutoksiin pidätetään





 **GARANTIBEVIS****Kære kunde!**

Vore produkter er underlagt streng kvalitetskontrol. Hvis produktet alligevel på et tidspunkt skulle udvise fejl, beklager vi naturligvis dette og beder dig kontakte vores kundeservice på adressen, som står angivet på dette garantibevis. Du kan naturligvis også ringe til os på det nedenfor angivne servicenummer. For indfrielse af garantikrav gælder følgende:

1. Nærværende garanti fastsætter betingelserne for udvidede garantiydelser. Garantibestemmelser fastsat ved lov berøres ikke af nærværende garanti. Vores garantiydelser er gratis.
2. Garantiydelserne omfatter udelukkende mangler, som kan føres tilbage til materiale- eller produktionsfejl, og begrænser sig til afhjælpning af disse resp. levering af erstatningsprodukt. Bemærk, at vore produkter ikke er konstrueret til erhvervsmæssig, håndværksmæssig eller industriel brug. Garantiaftale kan derfor ikke anses for indgået, såfremt produktet anvendes i erhvervsmæssigt, håndværksmæssigt, industrielt eller lignende øjemed. Endvidere dækker garantien ikke erstatningsydelser for transportskader, skader som følge af tilsidesættelse af montagevejledningens anvisninger eller som følge af usagkyndig installation, tilsidesættelse af brugsanvisningen (f.eks. tilslutning til forkert netspænding eller strømtype), misbrug eller usagkyndig anvendelse (f.eks. overbelastning eller brug af værktøj eller tilbehør, som ikke er godkendt), tilsidesættelse af vedligeholdelses- og sikkerhedsforskrifter, indtrængen af fremmedlegemer i apparatet (f.eks. sand, sten eller støv), brug af vold eller eksterne påvirkninger udefra (f.eks. fordi produktet tabes) samt skader, der hidrører fra almindelig slidtage. Dette gælder især batterier, som vi dog alligevel yder 12 måneders garanti på

Garantien mister sin gyldighed, hvis der allerede er blevet foretaget indgreb i apparatet.

3. Garantiperioden udgør 2 år at regne fra købsdatoen. Garantikrav skal gøres gældende inden for to uger, efter at defekten er blevet konstateret. Garantikrav kan ikke gøres gældende efter garantiperiodens udløb. Reparation eller udskiftning af apparatet medfører ikke forlængelse af garantiperioden, heller ikke for eventuelt indbyggede reservedele. Dette gælder også servicearbejder, der foretages på stedet.
4. For at kunne gøre garantikrav gældende skal du sende det defekte produkt portofrit til nedenstående adresse. Original købskvittering eller lignende dateret dokumentation skal vedsendes. Købskvitteringen skal gemmes som dokumentation! Beskriv venligst så nøjagtigt som muligt grunden til din reklamation. Er defekten omfattet af garantien, vil produktet omgående blive repareret og returneret, eller du vil modtage et helt nyt.

Mod betaling udbedrer vi naturligvis også gerne defekter på produktet, som ikke/ikke længere er omfattet af garantien. Du skal blot indsende produktet til vores serviceadresse.

# S GARANTIBEVIS

## Bästa kund,

Våra produkter genomgår en sträng kvalitetskontroll. Om denna produkt mot förmodan inte fungerar på rätt sätt, beklagar vi detta och ber dig att kontakta vår serviceavdelning under adressen som anges på garantikortet. Vi står även gärna till tjänst på telefon under servicenumret som anges nedan. Följande punkter gäller för att du ska kunna göra anspråk på garantin:

1. I dessa garantivillkor regleras extra garantitjänster. Garantianspråk som regleras enligt lag påverkas inte av denna garanti. Våra garantitjänster är gratis för dig.
2. Garantitjänsterna täcker endast in sådana brister som kan härledas till material- eller fabrikationsfel och är begränsade till arbetsuppgifter som syftar till att åtgärda dessa brister eller byta ut produkten. Tänk på att våra produkter endast får användas till ändamålsenligt syfte och inte har konstruerats för yrkesmässig, hantverksmässig eller industriell användning. Ett garantiavtal sluts därför ej om produkten ska användas inom yrkesmässiga, hantverksmässiga eller industriella verksamheter eller vid liknande aktiviteter. Vår garanti omfattar dessutom inte ersättning för transportskador, skador som kan härledas till missaktade monteringsanvisningar eller ej föreskriven installation, åsidosatt bruksanvisning (t ex anslutning till felaktig nätspänning eller strömart), missbruk eller ej ändamålsenliga användningar (t ex överbelastning av produkten eller användning av ej godkända insatsverktyg eller tillbehör), åsidosatta underhålls- och säkerhetsbestämmelser, främmande partiklar som har trängt in i produkten (t ex sand, sten eller damm), yttre våld eller yttre påverkan (t ex skador om produkten har fallit ned) samt normalt och användningsbundet slitage. Detta gäller särskilt för batterier som täcks av en 12 månaders garanti.

Anspråk på garanti upphör att gälla om ingrepp redan har gjorts i produkten.

3. Garantitiden uppgår till 2 år och gäller från datumet när produkten köptes. Medan garantitiden fortfarande gäller ska anspråk på garanti ställas inom två veckor efter att defekten fastställdes. Det är inte möjligt att ställa anspråk på garanti efter att garantitiden har löpt ut. Garantitiden förlängs inte när produkten repareras eller byts ut, dessutom medför sådana arbeten inte att en ny garantitid börjar gälla för produkten eller för ev. reservdelar som har monterats in. Detta gäller även vid hembesök.
4. För att du ska kunna ställa anspråk på garantin ska den defekta produkten skickas in i tillräckligt frankerat skick till adressen som anges nedan. Bifoga kvittot i original eller ett annat daterat köpebevis. Förvara därför kassakvittot på en säker plats! Beskriv orsaken till reklamationen så noggrant som möjligt. Om defekten i produkten täcks av våra garantitjänster, får du genast en reparerad eller ny apparat av oss.

Givetvis kan vi även, mot debitering, åtgärda skador som antingen inte täcks av garantin eller som har uppstått efter garantitidens slut. Skicka in produkten till nedanstående serviceadress.

 **TAKUUTODISTUS****Arvoisa asiakas,**

tuotteemme läpikäyvät erittäin tiukan laadunvalvontatarkastuksen. Mikäli tämä laite ei kuitenkaan toimi moitteettomasti, valitamme tapahtunutta suuresti ja pyydämme sinua kääntymään teknisen asiakaspalvelumme puoleen käyttäen tässä takuukortissa annettua osoitetta. Voit halutessasi myös ottaa yhteyttä puhelimitse allaolevaan palvelunumeroon. Takuuvaateiden esittämistä koskevat seuraavat säädökset:

1. Nämä takuumääräykset koskevat laajennettuja takuusuorituksia. Ne eivät vaikuta lakimääräisiin takuusuoritusvaateisiin millään tavalla. Takuumme on sinulle maksuton.
2. Takuusuoritus kattaa ainoastaan sellaiset puutteellisuudet, jotka aiheutuvat materiaali- tai valmistusvirheistä, ja se on rajattu ainoastaan näiden puutteellisuuksien korjaamiseen tai laitteen korvaamiseen uudella. Ole hyvä ja ota huomioon, että laitteitamme ei ole suunniteltu ja valmistettu käytettäväksi pienteollisuus-, käsityöläis- tai teollisuustarkoituksiin. Takuusopimusta ei siksi synny, jos laitetta käytetään pienteollisuus-, käsityöläis- tai teollisuustyöpaikoilla tai näihin verrattavissa olevissa toimissa. Takuumme ei myöskään sisällä kuljetusvaurioiden tai sellaisten vaurioiden korvaussuorituksia, jotka ovat aiheutuneet asennusohjeen noudattamatta jättämisestä tai asiantuntemattomasta asennuksesta, käyttöohjeen noudattamatta jättämisestä (esim. liitäntä väärentymiseen verkkovirtaan), väärinkäytöstä tai virheellisestä käytöstä (esim. laitteen ylikuormittaminen tai hyväksymättömien työkalujen tai lisävarusteiden käyttäminen), huolto- ja turvallisuusmääräysten noudattamatta jättämisestä, vieraiden esineiden (esim. hiekan, kivien tai pölyjen) pääsystä laitteen sisään, väkivaltaisesta käsittelystä tai ulkopuolisista tekijöistä (esim. putoamisesta aiheutuneet vauriot) sekä käytöstä aiheutuvasta tavallisesta kulumisesta. Tämä koskee erityisesti niitä akkuja, joille me kuitenkin myönnämme 12 kuukauden pituisen takuun.

Takuuvaateet raukeavat, jos laitteelle on jo tehty jotain toimenpiteitä.

3. Takuuajaksi on 2 vuotta ja se alkaa laitteen ostopäivästä. Takuuvaateet tulee esittää ennen takuuajan päättymistä kahden viikon kuluessa siitä, kun olet havainnut vian. Takuuvaateiden esittäminen takuuajan päätyttyä ei ole mahdollista. Laitteen korjaus tai vaihto ei johda takuuajan pitenemiseen tai laitteen tai siihen mahdollisesti asennettujen varaosien takuuajan alkamiseen uudelleen alusta. Tämä koskee myös paikan päällä suoritettuja palveluja.
4. Takuuvaateesi esittämiseksi tulee viallinen laite lähettää postikulut maksettuna allaolevaan osoitteeseen. Ole hyvä ja liitä mukaan alkuperäinen maksukuitti tai muu päiväyksellä varustettu ostotosite. Säilytä tämän vuoksi kassakuitti huolella tositteena! Ole hyvä ja kuvaa valituksen syy meille mahdollisimman tarkoin. Jos takuumme kattaa laitteessa olevan vian, saat korjatun tai uuden laitteen välittömästi takaisin.

Tietysti korjaamme mielellämme korvausta vastaan myös sellaiset laitteiden viat, jotka eivät kuulu tai eivät enää kuulu takuumme piiriin. Lähetä tätä varten laite tekniseen asiakaspalveluumme allaolevalla osoitteella.