



Navodila za uporabo



Kompresor 50 l WAC 3050/1



Originalna navodila za uporabo

Hitro in preprosto do cilja s kodami QR

Ne glede na to, ali potrebujete informacije o izdelkih, nadomestne dele, dodatno opremo, podatke o garancijah izdelovalcev ali servisih ali si želite udobno ogledati videoposnetek z navodili – s kodami QR boste zlahka na cilju.

Kaj so kode QR?

Kode QR (QR = Quick Response oziroma hiter odziv) so grafične kode, ki jih je mogoče prebrati s kamero pametnega telefona in na primer vsebujejo povezavo do spletne strani ali kontaktne podatke. Prednost za vas: Ni več nadležnega prepisovanja spletnih naslovov ali kontaktnih podatkov!

Postopek:

Za optično branje kode QR potrebujete le pametni telefon, nameščen program (bralnik) za branje kod QR ter povezavo z internetom.*

Bralniki kod QR so praviloma na voljo za brezplačen prenos iz spletne trgovine s programi (aplikacijami) vašega pametnega telefona.

Preizkusite zdaj

S pametnim telefonom preprosto optično preberite naslednjo kodo QR in izvedite več o Hoferjevem izdelku, ki ste ga kupili.*

Hoferjev storitveni portal

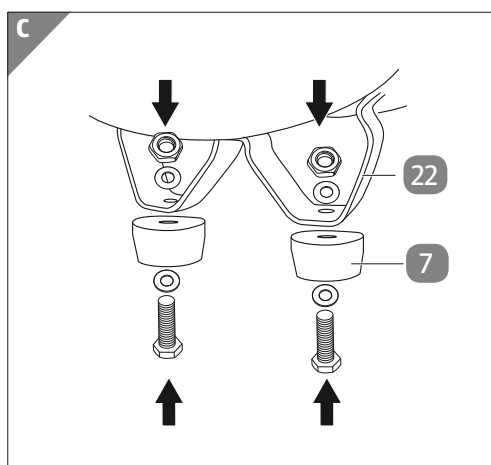
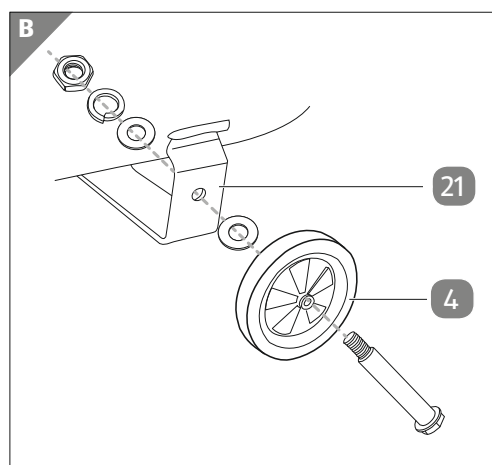
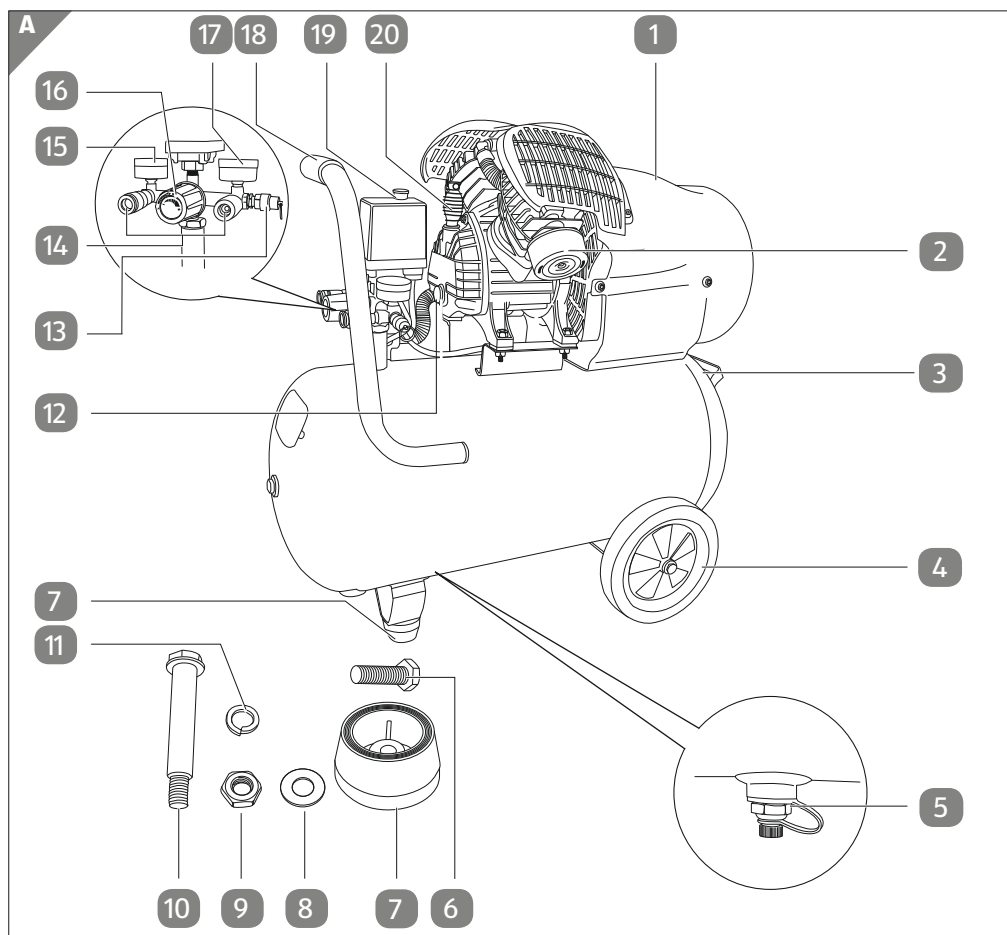
Vse zgoraj navedene informacije so na voljo tudi na Hoferjevem storitvenem portalu na spletnem naslovu www.hofer-servis.si.

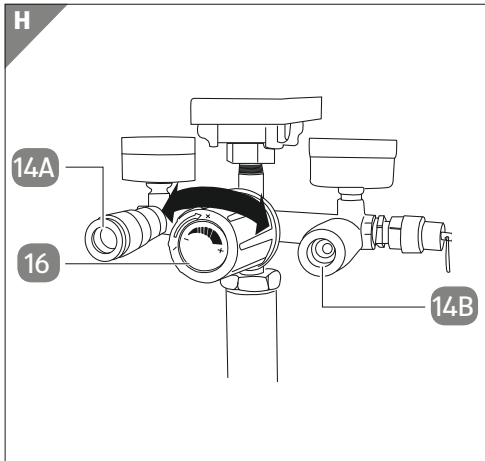
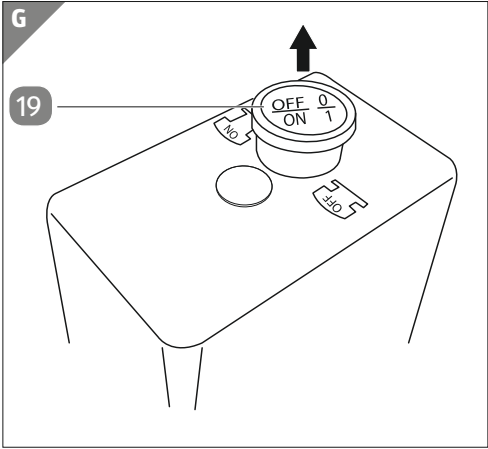
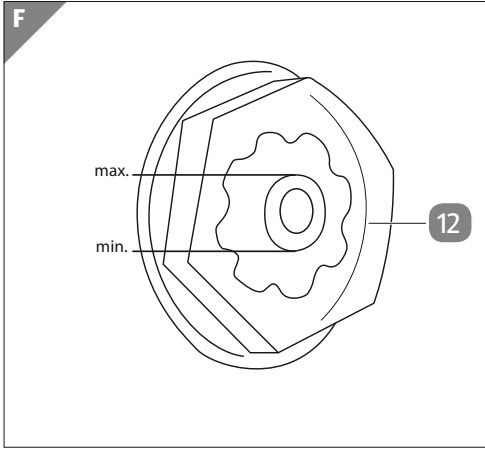
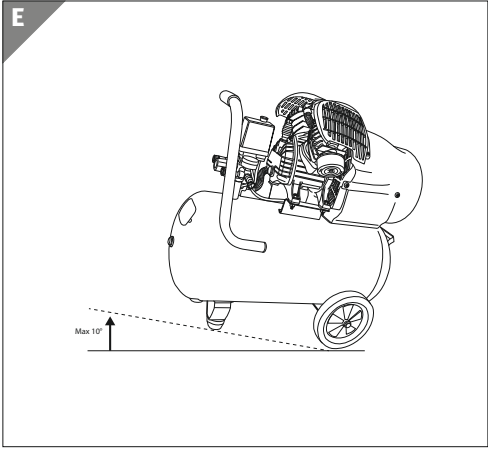
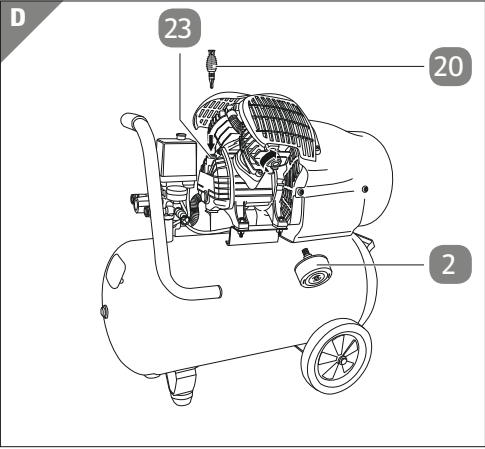
*Pri uporabi bralnika kod QR lahko nastanejo stroški povezave z internetom, kar je odvisno od vrste vaše naročnine.



Kazalo

Pregled	4
Uporaba	5
Vsebina kompleta/deli naprave.....	6
Splošno	7
Preberite in shranite navodila za uporabo	7
Razlaga znakov	7
Varnost.....	8
Namenska uporaba.....	8
Druga tveganja	9
Varnostni napotki	10
Varnostni napotki pri brizganju barv	12
Varnostni napotki glede kompresorja	13
Prva uporaba	16
Preverite kompresor in vsebino kompleta	16
Priprava in montaža.....	16
Začetek uporabe	18
Uporaba kompresorja.....	19
Zagon kompresorja po preobremenitvi	20
Čiščenje in vzdrževanje.....	20
Čiščenje kompresorja.....	22
Menjava in čiščenje zračnega filtra.....	22
Praznjenje kondenzirane vode	23
Dolivanje in menjava olja	24
Zamenjava priključnega kabla.....	25
Transport	26
Shranjevanje	27
Odprava napak.....	28
Naročilo nadomestnih delov	30
Tehnični podatki	31
Odlaganje med odpadke	32
Odlaganje embalaže med odpadke	32
Odlaganje kompresorja med odpadke	32
Izjava o skladnosti	33
Garancijski list	35
Garancijski pogoji	36





Vsebina kompleta/Deli naprave

- 1 Stikalo proti preobremenitvi
- 2 Zračni filter, 2×
- 3 Ročaj
- 4 Kolo, 2×
- 5 Pipa za izpust kondenzirane vode (pipa za praznjenje)
- 6 Vijak, 2×
- 7 Noga, 2×
- 8 Podložka, 8×
- 9 Matica, 4×
- 10 Osni vijak, 2×
- 11 Vzmetni obroč, 2×
- 12 Vijak za izpust olja
- 13 Varnostni ventil
- 14 Hitra spojka, 2×
- 15 Manometer tlaka obratovanja
- 16 Regulator tlaka
- 17 Manometer tlaka kotla
- 18 Transportni ročaj
- 19 Stikalo za vklop/izklop (s samodejnim tlačnim stikalom)
- 20 Čepek za olje
- 21 Obesa za kolo
- 22 Obesa za nogo
- 23 Odprtina za dolivanje olja

Splošno

Preberite in shranite navodila za uporabo



Ta navodila za uporabo veljajo za ta kompresor 50 I. Vsebujejo pomembne informacije o začetku uporabe in ravnanju. Zaradi boljše razumljivosti bomo kompresor 50 I v navodilih krajše imenovali le „kompresor“.

Pred začetkom uporabe kompresorja skrbno in v celoti preberite navodila za uporabo, zlasti varnostne napotke. Neupoštevanje navodil za uporabo lahko povzroči hude telesne poškodbe ali poškoduje kompresor.

Upoštevati morate zadevne lokalne in državne zakone glede uporabe tega izdelka.

Navodila za uporabo shranite za primer kasnejše uporabe. Če kompresor izročite tretjim osebam, jim hkrati z njim obvezno izročite navodila za uporabo.

Ta navodila si lahko naložite tudi kot datoteko PDF z naše spletne strani www.isc-gmbh.info.

Razlaga znakov

V navodilih za uporabo, na kompresorju ali na embalaži so uporabljeni naslednji grafični simboli in opozorilne besede.

⚠ OPOZORILO!

Ta opozorilna beseda označuje nevarnost, zaradi katere lahko, če se ji ne izognemo, pride do smrti ali hudih telesnih poškodb.

OBVESTILO!

Opozarja na možnost materialne škode.



Ta simbol označuje dodatne koristne informacije o sestavljanju ali delovanju izdelka.



Izjava o skladnosti (glejte poglavje „Izjava o skladnosti“): Izdelki, označeni s tem simbolom, izpolnjujejo vse predpise Skupnosti v Evropskem gospodarskem prostoru, ki jih je treba upoštevati.



Preberite navodila za uporabo.



Znak GS („Geprüfte Sicherheit“ oz. preverjena varnost) potrjuje, da je kompresor ob predvideni uporabi varen. Znak potrjuje skladnost tega izdelka z zakonom za varnost izdelkov.



Nosite zaščito za sluh.



Zagotovljena raven zvočne moči L_{WA} je 96 dB.



Opozorilo: Kompresor lahko zaženete brez opozorila.



Opozorilo pred vročimi deli. Površine kompresorja se med delovanjem lahko segrejejo.



Teoretična sesalna zmogljivost naprave znaša 412 l/min.



Vhodna moč naprave znaša 2,2 kW.



Volumen kotla znaša 50 litrov.

Varnost

Namenska uporaba

Kompresor je zasnovan za ustvarjanje stisnjenega zraka za orodja, ki jih poganja stisnjen zrak.

Kompresor ni zasnovan za poslovno, obrtno ali industrijsko uporabo, temveč za zasebne uporabnike pri prostočasnih in kreativnih dejavnostih.

Kompresor lahko uporabljate izključno v skladu z njegovim namenom uporabe. Vsakršna drugačna neustrezna uporaba je prepovedana! Kompresor ni igrača za otroke.

K pravilni uporabi spada tudi upoštevanje varnostnih napotkov, navodil za montažo in napotkov za uporabo v navodilih.

Izdelovalec ali prodajalec ne prevzemata nobenega jamstva za škodo, nastalo zaradi nenamenske ali napačne uporabe.

Uporabljajte lahko samo pripomočke, ki so primerni za kompresor.

Osebe, ki uporabljajo kompresor in izvajajo vzdrževalna dela, morajo napravo poznati in se seznaniti z morebitnimi nevarnostmi. Poleg tega je treba strogo upoštevati veljavne predpise za preprečevanje nesreč.

Držati se je treba tudi drugih splošnih zdravstvenih in varnostnih predpisov pri delu. V primeru sprememb na kompresorju proizvajalec ne prevzema odgovornosti za nastalo škodo.

Vsakršna drugačna uporaba je izrecno izključena in velja kot nenamenska uporaba.

Druga tveganja

Kljub namenski uporabi ni mogoče popolnoma izključiti nepredvidenih drugih tveganj.

Glede na vrsto kompresorja lahko pride do naslednjih nevarnosti:

- poškodbe sluha zaradi neuporabe obvezne zaščite za sluh.

PREVIDNO! Za zaščito pred električnim udarom, poškodbami in nevarnostjo požara morate pri uporabi električnega orodja upoštevati naslednje osnovne varnostne ukrepe.

Pred uporabo tega električnega orodja preberite vse te varnostne napotke in jih shranite na varno mesto. Neupoštevanje varnostnih napotkov in navodil lahko povzroči električni udar, požar in/ali težke poškodbe.

Pred začetkom dela mora vsak uporabnik prebrati navodila za uporabo, predvsem varnostne napotke, in jih nato skrbno upoštevati.

S to napravo smejo delati samo osebe, ki so seznanjene z uporabo kompresorja in poučene o povezanih nevarnostih.

Proizvajalec kompresorja ne odgovarja za škodo, nastalo na kompresorju ali zaradi kompresorja pri:

- nepravilnem ravnanju ali nenamenski uporabi,
- neupoštevanju navodil za uporabo,
- popravilih s strani tretjih, nepriznanih servisov,
- vgradnji ali zamenjavi neoriginalnih nadomestnih delov,
- izpadih električne naprave zaradi neupoštevanja električnih predpisov in določb.

Poleg varnostnih določil v teh navodilih za uporabo morate nujno upoštevati predpise, ki glede uporabe kompresorja veljajo v vaši državi.

Poleg varnostnih napotkov v teh navodilih za uporabo in posebnih predpisov v vaši državi je treba pri uporabi tega kompresorja upoštevati tudi splošno veljavna tehnična pravila.

Varnostni napotki

Previdno! Za zaščito pred električnim udarom, poškodbami in nevarnostjo požara morate pri uporabi tega kompresorja upoštevati naslednje osnovne varnostne ukrepe.

Pred uporabo naprave preberite te napotke in jih upoštevajte.

1. Delovno območje naj bo urejeno.

- Nered na delovnem območju lahko povzroči nesreče.

2. Upoštevajte vplive okolja.

- Kompresorja ne izpostavljajte dežju.
- Kompresorja ne uporabljajte v vlažnem ali mokrem okolju.
- Poskrbite za dobro osvetlitev delovnega območja.
- Kompresorja ne uporabljajte na mestih, kjer obstaja nevarnost požara ali eksplozije.

3. Zaščitite se pred električnim udarom.

- Preprečite stik delov telesa z ozemljenimi deli (npr. cevmi, radiatorji, električnimi štedilniki, hladilnimi napravami).

4. V bližini naj ne bo drugih oseb.

- Druge osebe, predvsem otroci, naj se ne dotikajo kompresorja ali kabla. Poleg tega naj se ne zadržujejo v vašem delovnem območju.

5. Kompresor hranite na varnem mestu.

- Kompresor, ki ni v uporabi, hranite na suhem in zaprtem mestu, na višini izven dosega otrok.

6. Kompresorja ne preobremenjujte.

- V navedenem razponu moči je delo boljše in varnejše.

7. Nosite ustrezna delovna oblačila.

- Ne nosite širokih oblačil ali nakita, saj se lahko zataknejo v premične dele.
- Pri delu na prostem je priporočljivo nositi trdne čevlje.
- Osebe z dolgimi lasmi naj nosijo mrežico za lase.

8. Uporabljajte zaščitno opremo.

- Nosite zaščitna očala.
- Pri delih, pri katerih nastaja prah, nosite dihalno masko.

9. Kabla ne uporabljajte za namene, za katere ni predviden.

- Kabla ne uporabljajte za vlečenje vtiča iz vtičnice.
Kabel zaščitite pred vročino, oljem in ostrimi robovi.

10. Pri negi kompresorja bodite pazljivi.

- Kompresor mora biti za dobro in zanesljivo delovanje čist.
- Upoštevajte predpise za vzdrževanje.
- Redno preverjajte priključno napeljavo in vtič kompresorja, ki naj ju v primeru poškodb zamenja usposobljen strokovnjak.
- Redno preverjajte podaljševalne kable in jih v primeru poškodb zamenjajte.
- Ročaji morajo biti suhi, čisti in brez vsebnosti olja in masti.

11. Izvlecite električni vtič iz vtičnice.

- Če ne nameravate uporabljati kompresorja, pred vzdrževanjem in pri menjavi orodij.

12. Preprečite nenameren zagon.

- Zagotovite, da je stikalo pri vstavitvi vtiča v vtičnico izklopljeno.

13. Na prostem uporabljajte podaljšek.

- Na prostem uporabljajte samo za to dovoljene in primerno označene podaljševalne kable.

14. Bodite pazljivi.

- Pazite, kaj počnete. Pri delu uporabljajte razum. Kompresorja ne uporabljajte, če niste zbrani, ste utrujeni ali pod vplivom drog, alkohola ali zdravil.

15. Preverite, ali je kompresor morda poškodovan.

- Pred nadaljnjo uporabo kompresorja morate natančno preveriti, ali zaščitne priprave ali rahlo poškodovani deli delujejo ustrezno in brezhibno.
- Preverite, ali premični deli delujejo brezhibno in se ne zatikajo ter ali so deli morda poškodovani. Za zagotovitev brezhibnega delovanja kompresorja morajo biti vsi deli pravilno nameščeni in morajo izpolnjevati predpisane pogoje.
- Poškodovane zaščitne priprave in dele morajo ustrezno popraviti ali zamenjati na primernem servisu, razen če je v navodilih za uporabo navedeno drugače.
- Poškodovana stikala morajo zamenjati na servisu za stranke.
- Ne uporabljajte električnih orodij, pri katerih ni mogoče vklopiti in izklopiti stikala.

16. PREVIDNO!

- Zaradi lastne varnosti uporabljajte samo tisto dodatno opremo in dodatne naprave, ki so navedene v navodilih za uporabo ali jih priporoča oz. navaja proizvajalec. Uporaba drugih orodij ali delov pribora, ki niso navedeni v navodilih za uporabo ali priporočeni v katalogu, vam lahko predstavlja osebno nevarnost poškodb.

17. Električno orodje naj popravlja samo usposobljen električar.

- To električno orodje je skladno z zadevnimi varnostnimi predpisi. Popravila naj izvaja samo usposobljen električar, pri tem pa naj bodo uporabljeni originalni nadomestni deli; v nasprotnem primeru lahko pride do nesreč za uporabnika.

18. Hrup.

- Med uporabo kompresorja nosite zaščito za sluh.

19. Zamenjava priključne napeljave.

- Če je poškodovana priključna napeljava, jo mora zamenjati proizvajalec ali električar, da se izognete nevarnostim.

Varnostni napotki pri brizganju barv

- Ne obdelujte lakov ali topil z vnetiščem pod 55 °C.
- Ne segrevajte lakov in topil.
- Če obdelujete tekočine, ki so zdravju škodljive, so zaradi zaščite potrebne filtrirne naprave (zaščitne maske za obraz). Upoštevajte tudi podatke o zaščitnih ukrepih, ki jih izdelajo proizvajalci takšnih snovi.
- Upoštevajte podatke, ki so navedeni na embalažah materialov, ki jih boste obdelovali, in oznake uredbe o nevarnih snoveh. Po potrebi je uvesti dodatne zaščitne ukrepe, zlasti nošenje primernih oblačil in mask.
- Med brizganjem ter v delovnem prostoru ni dovoljeno kaditi. Tudi hlapi barv so lahko gorljivi.
- Kurišča, odprti ognji ali stroji, ki mečejo iskre, ne smejo obstajati oz. delovati.
- V delovnem prostoru ne shranjujte ali konzumirajte jedi in pijač.
- Plini barv so zdravju škodljivi. Izogibajte se vdihavanju plinov barv.
- Delovni prostor mora biti večji od 30 m³ in zagotovljen mora biti zadosten pretok zraka pri brizganju in sušenju.
- Ne brizgajte proti vetru.
- Pri brizganju gorljivih oz. nevarnih snovi temeljito upoštevajte določila lokalnih upravnih organov.
- S tlačno gibko cevjo iz PVC ne obdelujte medijev, kot so beli špirit, butilni alkohol in metilenklorid. Ti mediji uničijo tlačno gibko cev.

Varnostni napotki glede kompresorja

PREVIDNO! Zaradi lastne varnosti kompresor uporabljajte šele, ko preberete varnostne napotke.

OPOZORILO!

Nevarnost eksplozije!

Če kompresor uporabljate na neprimernem, nezadostno prezračevanem kraju, pri neustrezni temperaturi ali v prostoru, v katerem so prah, kisline, hlapi ali vnetljivi plini, obstaja nevarnost eksplozije.

- Kompresorja ni dovoljeno uporabljati ali shranjevati v prostoru, v katerem so prah, kisline, hlapi ali vnetljivi plini. Lahko eksplodira.
- Kompresorja ne postavljajte v bližino lahko vnetljivih snovi.
- Kompresor uporabljajte le pri temperaturi okolja najmanj +5 °C in največ +40 °C. Pri temperaturah, nižjih od +5 °C, je zagon motorja otežen zaradi težkega vrtenja.
- Prepričajte se, da temperatura okolja v zaprtem delovnem okolju ni višja od +25 °C, da zagotovite pravilno delovanje kompresorja pri dalj časa trajajoči popolni napolnjenosti z zrakom.
- S kompresorjem delajte samo v dobro prezračevanih prostorih.
- Kompresorja ne škropite z vodo ali vnetljivimi tekočinami.

OPOZORILO!

Nevarnost telesnih poškodb!

Tlačni kotel kompresorja je med delovanjem in v neodzračenem stanju pod tlakom. Če je kompresor poškodovan, če so povezave razrahljane ali pri uporabi neustreznih ali poškodovanih napeljav, lahko pride do uhajanja tlaka. Obstaja nevarnost poškodb.

- Tlačna posoda ne sme delovati, če ima pomanjkljivosti, ki ogrožajo upravljavca ali tretje osebe.
- Pred vsakim delovanjem preverite tlačno posodo, če je zarjavela ali poškodovana. Kompresor ne sme delovati s poškodovano ali rjasto tlačno posodo. Če ugotovite poškodbe, se nemudoma obrnite na službo za stranke na naslovu servisa, navedenem na garancijskem listu.
- Ne odstranjujte povezav, medtem ko je tlačni kotel pod tlakom.

- Nikoli ne vrtajte ali varite tlačnega kotla in nikoli ga ne spreminjajte.
- Kompresorja nikoli ne uporabljajte, če je poškodovan ali deformiran.
- Prepričajte se, da je tlačni kotel vedno odzračen, preden odstranite povezave ali priključite oziroma odstranite orodja na stisnjen zrak.
- Potisnite stikalo za vklop/izklop (nadzornik tlaka) v položaj „0“ (izključeno), ko je kompresor izključen.
- Za stisnjen zrak uporabljajte izključno pnevmatske cevi, ki so primerne za maksimalen tlak, skladien s kompresorjem.
- Poškodovanih cevi ne poskušajte popravljati, temveč jih zamenjajte.
- Kompresorja nikoli ne transportirajte, ko je tlačni kotel pod pritiskom.

 OPOZORILO!**Nevarnost električnega udara!**

Pomanjkljiva električna napeljava ali previsoka električna napetost lahko povzročita električni udar.

- Kompresor priklopite v električno omrežje le, če se električna napetost vtičnice ujema z delovno napetostjo na tipski tablici stroja.
- Kompresor priklopite le v zlahka dostopno električno vtičnico, da ga boste v primeru okvare lahko hitro izklopili iz električnega omrežja.
- Električni kabel položite tako, da se obenj ne bo mogel nihče spotakniti.
- Električnega kabla ne prepogibajte in ne polagajte čez ostre robove.
- Pred transportom, čiščenjem ali izvajanjem vzdrževalnih del vedno izvlecite električni vtič iz vtičnice.
- Kompresorja ne uporabljajte, če sta električni kabel ali električni vtič poškodovana. Poškodovan del naj z originalnim delom zamenja pooblaščen servis. Obrnite se na našo službo za stranke na naslovu, navedenem na garancijskem listu.
- Pri neuporabi vedno izvlecite električni vtič iz vtičnice.

⚠ OPOZORILO!**Nevarnost opeklin!**

Deli kompresorja, med drugim sklop iz glave, cilindra in zračne napeljave, lahko postanejo med delovanjem vroči. Lahko se opečete.

- Da se izognete opeklinam, se med delovanjem ne dotikajte sklopa iz glave, cilindra in zračne napeljave.
- Pri delu bodite previdni.

⚠ OPOZORILO!**Nevarnost telesnih poškodb!**

Tok stisnjenega zraka, ki ga lahko proizvedete s tem kompresorjem, je pod visokim pritiskom. Pri neustrezni uporabi kompresorja ali toka stisnjenega zraka obstaja nevarnost poškodb!

- Da se izognete težkim poškodbam, kompresorja ali dodatkov ne usmerjajte v ljudi, stvari ali živali.
- Toka stisnjenega zraka ne usmerjajte v ljudi ali živali in ne uporabljajte ga za čiščenje oblačil na telesu.
- Ne vtikajte rok ali predmetov skozi zaščitno mrežo kompresorja.
- Otrok in živali ne pustite v bližino območja delovanja kompresorja.
- Od odvitju spojke za gibko cev je treba spojni kos dobro prijeti z roko, da se izognete poškodbam, do katerih bi lahko prišlo, če bi gibka cev skočila nazaj.
- Pri delu s pištolo za izpihovanje nosite zaščitna očala. Obstaja nevarnost poškodb zaradi tujkov in razpihanih delcev.

OBVESTILO!**Nevarnost poškodb!**

Nepravilno ravnanje s kompresorjem lahko poškoduje kompresor.

- V kompresor ne potiskajte nobenih predmetov.
- Kompresor transportirajte le na za to predvidenih ročajih.

Prva uporaba

Preverite kompresor in vsebino kompleta

OPOZORILO!

Nevarnost zaužitja in zadušitve!

Otroci se ne smejo igrati s plastičnimi vrečkami, folijami in majhnimi deli. Obstaja nevarnost, da jih pogoltnejo in se zadušijo.

- Otrok ne pustite v bližino kompresorja, majhnih delcev in embalažnega materiala.
- Kompresor ni igrača za otroke.
 1. Kompresor dvignite iz embalaže z obema rokama.
 2. Kompresor postavite na ravno in trdno podlago.
 3. Preverite, ali so v kompletu vsi deli (glejte **sliko A** in seznam na strani 6).
 4. Prepričajte se, da kompresor ali njegovi dodatki niso poškodovani. Če so, kompresorja ne uporabljajte. Obrnite se na izdelovalčev servis na naslovu, navedenem na garancijskem listu.
 5. Če je mogoče, shranite embalažo do konca garancijskega roka.

Priprava in montaža

Pred prvo uporabo kompresorja morate upoštevati naslednje korake za montažo. Potrebno boste dva viličasta ali očesna ključa širine 14 mm in 17 mm ter ploski izvijač za odstranitev transportnih pokrovov.

Namestitev koles

Pred prvim zagonom kompresorja morate namestiti kolesi. Postopek je naslednji (glejte **sliko B**):

1. Zadnji del kompresorja postavite na stabilno, rahlo privzdignjeno podlago (npr. kovček za orodje), tako da boste lahko kolesi **4** namestili na obeso za kolo **21** (glejte **sliki A** in **B**).
2. Vstavite osni vijak **10** skozi kolo z zunanje strani.
3. Nataknite eno podložko **8** na osni vijak.
4. Vstavite osni vijak skozi obeso za kolo na kompresorju.
5. Na osni vijak nataknite drugo podložko.
6. Nataknite vzmetni obroč **11** na osni vijak od zadaj.
7. Z roko privijte eno matico **9** na osni vijak.

8. Z dvema viličastima ključema zategnite osni vijak. S pomočjo enega viličastega ključa zadržite matico na mestu in z drugim viličastim ključem privijte osni vijak.
9. Korake 2 do 8 ponovite pri drugem kolesu.

Sedaj sta kolesi nameščeni.

Nameščanje nog

Po namestitvi koles morate pred prvim zagonom kompresorja namestiti nogi **7**. Postopek je naslednji (glejte **sliko C**):

1. Sprednji del kompresorja postavite na stabilno, rahlo privzdignjeno podlago (npr. na kovček za orodje), da bo kompresor na sredini podprt in da bo obesa za nogo **22** prosta (glejte **sliki A in C**).
2. Natakните eno podložko **8** na vijak **6**.
3. Vstavite vijak skozi nogo z votle strani.
4. Vstavite vijak skozi obeso za nogo.
5. Na vijak natakните eno podložko.
6. Z roko privijte eno matico **9** na vijak.
7. Z dvema viličastima ključema zategnite vijak. S pomočjo enega viličastega ključa zadržite matico na mestu in z drugim viličastim ključem privijte vijak.
8. Korake 2 do 7 ponovite pri drugi nogi.

Sedaj lahko kompresor postavite na obe nogi.

Menjava čepka za olje in dolivanje olja

Pred prvim zagonom kompresorja morate čepka za olje **20** namestiti na odprtino za dolivanje olja **23**. Pred vsakim zagonom se morate prepričati, da je čepka za olje vstavljen pravilno. Postopek je naslednji (glejte **sliki A in D**):

1. Z izvijačem odstranite transportni pokrov z odprtine za dolivanje olja.
2. Nalijte olje v kompresor tako, kot je opisano v poglavju „Dolivanje in menjava olja“.
3. S pomočjo kontrolnega okenca na vijaku za izpust olja **12** preverite, ali je nivo olja ustrezen (glejte **sliko F**).
4. Namestite čepka za olje na odprtino za dolivanje olja in močno pritisnite.

Nameščanje zračnega filtra

Pred prvim zagonom kompresorja morate namestiti oba zračna filtra **2** desno in levo od motorne enote. Postopek je naslednji (glejte **sliko D**):

1. Z izvijačem odstranite oba transportna pokrova za zračni filter desno in levo od motorne enote.
2. V smeri urinega kazalca privijte zračni filter na navoj desno od motorne enote.
3. Privijte zračni filter na navoj levo od motorne enote.

Začetek uporabe

OBVESTILO!

Nevarnost poškodb!

Če kompresor deluje z dolgimi dovodi, podaljški ali kabelskimi bobni, lahko to povzroči izpad napetosti in prepreči zagon motorja.

- Če je mogoče, ne uporabljajte dolgih dovodov, podaljškov ali kabelskih bobnov.

OBVESTILO!

Nevarnost poškodb!

Če kompresor postavite na neprimerno mesto, ga lahko tako poškodujete.

- Kompresor postavite na zlahka dostopno, ravno, suho in dovolj stabilno površino. Kompresorja ne postavljajte na rob delovne površine.
- Če kompresor postavite na višje mesto, ga pritrdite tako, da ne bo mogel pasti.
- Preprečite nastajanje toplote oziroma toplotni zastoj, tako da kompresorja ne postavite neposredno k steni ipd. Pazite na to, da prezračevalne reže ostanejo proste. Med kompresorjem in stenami mora biti najmanj 1 m razdalje.
- Prepričajte se, da se kompresor med delovanjem ne more premakniti z mesta.
- Med delovanjem postavite kompresor vedno na gumijaste nogice.
- Kompresorja ne postavljajte na vroče površine ali v njihovo bližino.
- Kompresor postavite na mesto s suhim in čistim zrakom. Ne uporabljajte ga v vlažnih prostorih in območjih, v katerih se dela z brizgajočo vodo ali v dežju.



Namig:

Kompresor upravlja nadzornik tlaka. Kompresor se izklopi, če tlak v tlačnem kotlu doseže najvišjo nastavljeno vrednost, in ponovno vklopi, ko tlak v tlačnem kotlu pade na najnižjo nastavljeno vrednost. Tovarniški nastavitvi za najvišjo oziroma najnižjo vrednost sta 8 barov oziroma 6 barov. Če tlak v tlačni posodi nenadzorovano narašča, se samodejno odpre varnostni ventil. Če povlečete za obroč varnostnega ventila, ga odprete ročno. Zračni tlak se bo izpraznil iz tlačnega kotla.



Namig:

Ta kompresor je opremljen s tlačnim reducirnim ventilom. Delovni tlak lahko nastavite po potrebi. Številna orodja na stisnjen zrak delujejo pod manjšim tlakom, kot je maksimalni tlak, ki ga proizvaja ta kompresor.



Namig:

Da preverite ustrezno delovanje kompresorja, po vklopu napolnite tlačni kotel z zrakom na maksimalni tlak.

Uporaba kompresorja

1. Prepričajte se, da je kompresor v celoti montiran, kot je opisano v poglavju „Priprava in montaža“.
2. Preverite, ali se električna napetost ujema z električnimi podatki na tipski ploščici. Dovoljeno odstopanje znaša največ 5 %.
3. Prepričajte se, da je kompresor izklopljen in da je stikalo za vklop/izklop **19** v položaju „0“ (glejte **sliko G**).
4. Prepričajte se, da je pipa za izpust kondenzirane vode **5** zaprta (glejte **sliko A**).
5. Preverite nivo olja na kontrolnem okencu vijaka za izpust olja **12** in po potrebi dolijte olje, kot je opisano v poglavju „Dolivanje in menjava olja“.
6. Električni vtič priključite le v pravilno nameščeno vtičnico.
7. Priklopite orodje na stisnjen zrak na hitro spojko **14** tako, da se slišno zaskoči (glejte **sliki A in H**).
Na levi hitri spojki **14A** lahko vidite nastavljeni tlak obratovanja in na desni hitri spojki **14B** tlak kotla (glejte **sliko H**).
8. Stikalo za vklop/izklop **19** pomaknite v položaj „ON 1“, tako da ga na rahlo povlečete navzven (glejte **sliko G**).
Kompresor je sedaj vklopljen in se zaganja.

9. Za povišanje tlaka obratovanja obrnite regulator tlaka **16** v smer urinega kazalca. Za znižanje tlaka obrnite regulator tlaka v nasprotno smer urinega kazalca (glejte **sliki A in H**).
Na manometru tlaka obratovanja **15** lahko odčitate nastavljeni tlak.
Na manometru tlaka kotla **17** lahko odčitate tlak nakopičenega zraka v tlačnem kotlu. Tlak kotla ni nastavljen.
10. Za izklop kompresorja premaknite stikalo za vklop/izklop v položaj „0“ (potisnite ga navzdol).
11. Če kompresorja ne boste več uporabljali, izvlecite električni vtič iz vtičnice.
12. Odzračite kompresor preko priključenega orodja na stisnjen zrak, npr. pištole za izpihovanje.
13. Odstranite orodje na stisnjen zrak od kompresorja, tako da hitro spojko **14** rahlo potisnete nazaj in snamete orodje na stisnjen zrak (glejte **sliki A in H**).
14. Počakajte, da se kompresor popolnoma ohladi.
15. Kompresor očistite, kot je opisano v poglavju „Čiščenje in vzdrževanje“.

Zagon kompresorja po preobremenitvi

Kompresor je opremljen s stikalom proti preobremenitvi. Pri preobremenitvi kompresorja se stikalo proti preobremenitvi samodejno izklopi, da zaščiti kompresor pred pregretjem. Če se sproži stikalo proti preobremenitvi, postopajte tako:

1. Potisnite stikalo za vklop/izklop **19** navzdol, da izklopite kompresor (glejte **sliki A in G**).
2. Počakajte, da se kompresor ohladi.
3. Pritisnite stikalo proti preobremenitvi **1**.
4. Vključite kompresor, kot je opisano v poglavju „Uporaba kompresorja“.

Čiščenje in vzdrževanje

OPOZORILO!

Nevarnost eksplozije!

Tlačni kotel ali priključena orodja so lahko pod tlakom.

- Pred vsemi čistilnimi in vzdrževalnimi deli v celoti sprostite tlak iz kotla.
- Kompresor redno vzdržujte ter izvajajte potrebna vzdrževalna dela in popravila.

⚠ OPOZORILO!**Nevarnost električnega udara!**

Če v ohišje izdelka zaide voda, lahko pride do kratkega stika. Obstaja nevarnost električnega udara.

- Kompresorja nikoli ne potaplajte v vodo.
- Kompresorja nikoli ne čistite z visokotlačnim čistilnikom.
- Pazite, da v notranjost ohišja ne pride voda.
- Pred vsakim čiščenjem izvlecite električni vtič.
- Pred čiščenjem odklopite gibko cev in orodja za brizganje od kompresorja.

⚠ OPOZORILO!**Nevarnost opeklin!**

Kompresor se med delovanjem segreje.

- Pred vsakim čiščenjem počakajte, da se kompresor popolnoma ohladi.

OBVESTILO!**Nevarnost poškodb!**

Če kompresor čistite z neprimernimi čistili, ga lahko tako poškodujete.

- Kompresorja nikoli ne čistite z vodo, topili ali podobnim.
- Ne uporabljajte agresivnih čistilnih sredstev in ostrih ali kovinskih predmetov za čiščenje, kot so noži, trde lopatice in podobno. Omenjene snovi lahko poškodujejo površino.

OBVESTILO!**Nevarnost poškodb!**

Nepravilno ali neredno čiščenje in vzdrževanje kompresorja lahko privede do njegovih poškodb.

- Zaščitne naprave, zračne reže ter ohišje motorja naj bodo čim bolj brez prahu in umazanije.
- Kompresor očistite po vsaki uporabi.

Čiščenje kompresorja

1. Premaknite stikalo za vklop/izklop **19** v položaj „0“ (rahlo ga povlecite navzven) (glejte **sliko G**).
2. Pred čiščenjem izvalcite električni vtič iz vtičnice.
3. Počakajte, da se kompresor popolnoma ohladi.
4. Odzračite kompresor preko priključenega orodja na stisnjen zrak ali pipe za izpust kondenzirane vode **5** (glejte **sliko A**).
5. Pred čiščenjem odklopite priključena orodja na stisnjen zrak od kompresorja.
6. Izpraznite kondenzirano vodo, kot je opisano v poglavju „Praznjenje kondenzirane vode“.
7. Zaščitne naprave, zračne reže in ohišje motorja obrišite s čisto krpo ali izpihajte kompresor pod nizkim tlakom s stisnjenim zrakom, da odstranite prah in umazanijo.
8. Zunanost kompresorja obrišite z vlažno krpo in nekaj mazavega mila. Pazite, da voda ali milo ne zaideta v notranjost naprave.
9. Počakajte, da se vsi deli popolnoma posušijo.

Menjava in čiščenje zračnega filtra

OBVESTILO!

Nevarnost poškodb!

Če kompresor deluje z zamašenimi ali poškodovanimi zračnimi filtri, se lahko poškoduje.

- Elemente filtra menjajte redno, pri uporabi v čistem okolju najmanj enkrat na leto. Pri uporabi v prašnem okolju je potrebna pogostejša menjava.



Namig:

Priporočljivo je, da zračni filter odstranite vsakih 50 ur delovanja in element filtra očistite z izpihovanjem s stisnjenim zrakom.

- Odvijte zračni filter **2**, ki ga boste zamenjali, v smeri proti urinemu kazalcu z motorne enote (glejte **sliko A**).
- Rabljeni zračni filter nadomestite z originalnim nadomestnim delom, kot je opisano v poglavju „Nameščanje zračnega filtra“.

Praznjenje kondenzirane vode

OBVESTILO!

Nevarnost poškodb!

Če kompresor preveč nagnete ali ga postavite na glavo, lahko iz njega izteče olje in kompresor se poškoduje.

- Kompresorja nikoli ne nagnite za več kot 10°.
- Kompresorja ne postavljajte na glavo.
- Pipo za izpust odprite samo, če je kompresor postavljen po predpisih.

OBVESTILO!

Nevarnost poškodb!

Če je v tlačnem kotlu stisnjen zrak, se bo kondenzirana voda ob odprtju pipe za izpust izstrelila z visokim tlakom.

- Zmanjšajte tlak kotla.
- Pipo za izpust vedno odprite previdno in ne odvijte je čisto do konca.

OBVESTILO!

Nevarnost onesnaženja!

Kondenzirana voda vsebuje olje. Če pride v okolje ali kanalizacijo, lahko povzroči onesnaženost okolja.

- Kondenzirano vodo, ki vsebuje olje, zavržite izključno med nevarne odpadke po lokalno veljavnih predpisih.

Za praznjenje kondenzirane vode sledite naslednjim korakom:

1. Stikalo za vklop/izklop **19** premaknite v položaj „0“ (glejte **sliko G**).
2. Pred čiščenjem izvlecite električni vtič iz vtičnice.
3. Počakajte, da se kompresor popolnoma ohladi.
4. Zmanjšajte tlak kotla na pribl. 1 – 2 bara preko priključenega orodja na stisnjen zrak (npr. pištole za izpihovanje).
5. Namestite prestrezno posodo pod pipo za izpust kondenzirane vode **5** (glejte **sliko A**).
6. Z roko previdno odprite pipo za izpust kondenzirane vode; po potrebi uporabite suho krpo za boljši oprijem.
7. Pustite, da kondenzirana voda v celoti odteče.

8. Zaprite pipo za izpust kondenzirane vode.

Postopek redno ponavljajte glede na pogostost uporabe naprave (npr. tedensko).

Dolivanje in menjava olja

OBVESTILO!

Nevarnost poškodb!

Če je olje v kompresorju neprimerno, če ga ni dovolj ali ga je preveč, se lahko kompresor poškoduje.

- Pred vsako uporabo preverite nivo olja in ga po potrebi dolijte ali izpraznite odvečno količino.
- Uporabljajte večnamenska olja SAE 10W40/15W40.
- Olje v celoti zamenjajte najkasneje po 100 urah delovanja ali po 6 mesecih.
- V kompresor nalijte največ 175 ml olja.

OBVESTILO!

Nevarnost onesnaženja!

Če pride rabljeno olje v okolje ali kanalizacijo, lahko povzroči onesnaženost okolja.

- Rabljeno olje zavržite izključno med nevarne odpadke po lokalno veljavnih predpisih.



Namig:

Za uporabo pri temperaturi okolja od +5 °C do +40 °C uporabite sintetično olje SAE 10W40. Prednost sintetičnega olja je v tem, da pri temperaturnih nihanjih, npr. poleti ali pozimi, ne spreminja lastnosti.



Namig:

Kapaciteta ročičnega ohišja je pribl. 175 ml olja. Nivo olja lahko odčitate na kontrolnem okencu vijaka za izpust olja.

Menjava olja

Kompresor ste prejeli s sintetičnim oljem SAE 10W40. Olje v črpalnem sistemu v celoti zamenjajte po prvih 100 urah delovanja. Za to potrebujete viličasti ali očesni ključ širine 24 mm.

1. Prepričajte se, da je kompresor izključen in da je električni vtič izvlečen iz omrežja.
2. Odvijte vijak za izpust olja **12** z viličastim ali očesnim ključem (glejte **sliki A in F**).
3. Prestrezno posodo, npr. pločevinasto korito, držite pod vijakom za izpust olja, po potrebi malce nagnite kompresor in pustite, da olje v celoti odteče.
4. Privijte vijak za izpust olja nazaj na kompresor in ga zategnite z viličastim ali očesnim ključem.
5. Nalijte novo olje tako, kot je opisano v poglavju „Dolivanje olja“.

Dolivanje olja

1. Prepričajte se, da je kompresor izključen in da je električni vtič izvlečen iz omrežja.
2. Izvlecite čepek za olje **20** iz odprtine za dolivanje olja **23** (glejte **sliki A in D**).
3. Dolijte toliko olja, da bo ohišje z njim prekrito do rdeče točke na sredini kontrolnega okenca (glejte **sliko F**).
4. Vtaknite čepek za olje v odprtino za dolivanje olja.

Zamenjava priključnega kabla

 **OPOZORILO!**

Nevarnost električnega udara!

Če je priključni kabel poškodovan ali neustrezno montiran, obstaja nevarnost električnega udara.

- Da se izognete nevarnostim, sme priključni kabel zamenjati samo proizvajalec, njegova služba za stranke ali podobno kvalificiran strokovnjak.
- Če je priključni kabel te naprave poškodovan, ga naj strokovnjak zamenja, preden boste spet začeli uporabljati napravo.

Transport

OPOZORILO!

Nevarnost električnega udara!

Če kompresor transportirate med delovanjem, obstaja nevarnost električnega udara.

- Pred vsakim transportom izključite kompresor in izvlecite električni vtič.

OBVESTILO!

Nevarnost poškodb!

Če kompresor neustrezno transportirate, če ga nagnete ali postavite na glavo, ga lahko poškodujete ali pa iz njega iztečejo tekočine.

- Kompresor transportirajte samo v pokončnem položaju.
- Kompresorja nikoli ne nagnite za več kot 10°.
- Pri prenašanju kompresorja na večje razdalje, ga nosite v paru in primate za oba ročaja.
- Za transport vedno uporabljajte ročaja.
- Za dvigovanje kompresorja ne uporabljajte kavljev ali vrvi.

Kompresor lahko nesete ali pa ga vlečete na obeh kolesih.

Transport na daljše razdalje:

- V paru primate kompresor za ročaj **3** in za transportni ročaj **18** (glejte **sliko A**).
- Kompresor držite ravno.

Transport na kratke razdalje, npr. znotraj enega prostora:

- Primate kompresor za ročaj in ga privzdignite za največ 10°.
- Previdno povlecite ali potisnite kompresor na želeno mesto.

Shranjevanje

OBVESTILO!

Nevarnost poškodb!

Zaradi nepravilnega ali neustreznega skladiščenja se lahko kompresor poškoduje.

- Pred vsakim skladiščenjem izvalcite električni vtič.
 - Kompresor in vsa priključena orodja na stisnjen zrak skladiščite samo v odzračenem stanju.
 - Kompresor vedno shranjujte v suhem okolju.
 - Kompresor vedno shranjujte v stoječem stanju in ga ne prevračajte.
 - Kompresor vedno hranite v prostoru, ki ni dostopen otrokom.
 - Kompresor zmeraj skladiščite tako, da ga nepooblašcene osebe ne morejo zagnati.
1. Izvalcite električni vtič kompresorja.
 2. Počakajte, da se kompresor popolnoma ohladi.
 3. Odzračite kompresor in vsa priključena orodja na stisnjen zrak, kot je opisano v poglavju „Čiščenje in vzdrževanje“.
 4. Očistite kompresor in odstranite kondenzirano vodo, kot je opisano v poglavju „Čiščenje in vzdrževanje“.
 5. Za transport primite kompresor samo za ročaj **3** in transportni ročaj **18** (glejte **sliko A**).
 6. Kompresor skladiščite na ravni in suhi površini v suhem prostoru.

Odprava napak

Težava	Vzrok	Rešitev
Kompresor se ne vklopi.	Ni električne napetosti.	<ul style="list-style-type: none"> – Preverite kable, električni vtič, varnostni ventil in vtičnico.
	Električna napetost je prenizka.	<ul style="list-style-type: none"> – Prepričajte se, da se električna napetost ujema s podatki na tipski ploščici. – Izogibajte se predolgim podaljševalnim kablom. – Uporabljajte samo podaljševalne kable z zadostnim prerezom žile.
	Temperatura okolice je prenizka.	<ul style="list-style-type: none"> – Kompresorja ne uporabljajte pri temperaturah okolja, nižjih od +5 °C.
	V ročičnem ohišju je premalo olja.	<ul style="list-style-type: none"> – Preverite nivo olja in po potrebi dolijte olje, kot je opisano v poglavju „Dolivanje in menjava olja“.
	Motor je pregret. Sprožilo se je stikalo proti preobremenitvi.	<ul style="list-style-type: none"> – Počakajte, da se motor ohladi, po potrebi odpravite vzrok pregrevanja. – Pomaknite stikalo proti preobremenitvi nazaj, kot je opisano v poglavju „Zagon kompresorja po preobremenitvi“.

Težava	Vzrok	Rešitev
Kompresor se ne izklopi. Pri največjem tlaku se varnostni ventil samodejno sproži.	Kompresor je poškodovan.	<ul style="list-style-type: none"> - Obrnite se na službo za stranke ali pooblaščen servis, kjer vam bodo popravili kompresor.
Kompresor deluje, vendar tlak ne narašča.	Tesnila so poškodovana.	<ul style="list-style-type: none"> - Preverite tesnila. - Zanič tesnila naj zamenja strokovna delavnica ali služba za stranke.
	Pipa za izpust kondenzirane vode ni zaprta ali ne tesni.	<ul style="list-style-type: none"> - Zaprite pipo za izpust kondenzirane vode. - Preverite tesnilo vijaka in ga po potrebi zamenjajte. Zaprite pipo za izpust kondenzirane vode.
Kompresor deluje, na manometru je prikazan tlak, vendar orodja ne delujejo.	Spoji gibke cevi so netesni.	Preverite gibke cev za stisnjen zrak in vse priključke z milnico ter jih po potrebi zamenjajte.
	Hitra spojka je netesna.	Preverite hitro spojko ter jo po potrebi zamenjajte.
	Na regulatorju tlaka je nastavljen prenizek tlak.	Bolj odprite regulator tlaka.

Naročilo nadomestnih delov

Če potrebujete nadomestne dele, se obrnite na izdelovalčev servis na naslovu, navedenem na garancijskem listu. Pri naročanju nadomestnih delov navedite naslednje podatke:

- Tip naprave
- EH-številko izdelka (glejte podatkovno ploščico)
- Identifikacijsko številko naprave (glejte podatkovno ploščico)
- Številko ustreznega nadomestnega dela

Aktualne cene in informacije dobite na www.isc-gmbh.info.

Seznam nadomestnih delov

Št.	Opis	Številka nadomestnega dela
17	Čepek za olje	401043001001
37	Zračni filter	401043001002
67	Pipa za praznjenje	401043001003
73	Varnostni ventil	401043001004
74	Univerzalna hitra spojka	401043001005
75	Manometer	401043001006
76	Samodejno tlačno stikalo	401043001007

Tehnični podatki

Model:	WAC 3050/1
Nazivna napetost:	230 V ~
Nazivna frekvenca:	50 Hz
Nominalna poraba el. toka:	2,2 kW
Vrtilna frekvenca prostega teka (n_0):	2850/min
Vrsta zaščite kompresorja:	IP20
Vrsta zaščite motorja:	IP23
Vsebina kotla:	50 l
Teoretična sesalna zmogljivost:	412 l/min
Najvišji dovoljeni tlak obratovanja:	8,0 bar
Raven zvočne moči L_{WA} :	96 dB(A)
Raven zvočnega tlaka: L_{pA} :	74 dB
Nezanesljivost K:	2 dB
Teža naprave:	42 kg
Številka izdelka:	92989

Podatki o emisijah hrupa so bili določeni v skladu s standardom EN ISO 2151:2008.

Raven hrupa se lahko, odvisno od okolja, v katerem je kompresor nameščen, poviša za 1 do 10 dB(A).

- Kompresor izpolnjuje zahteve standarda EN 61000-3-11 in zanj veljajo posebni pogoji za priključitev. To pomeni, da ga ni dovoljeno uporabljati na katerih koli priključnih mestih.
- Naprava lahko v neugodnih pogojih omrežja povzroči začasno nihanje napetosti.
- Kompresor je namenjen izključno za uporabo na priključnih mestih, ki
 - a) ne presegajo največje dovoljene omrežne impendence $Z_{sys} = 0,277 \Omega$ ali
 - b) imajo stalno obremenitev napetosti najmanj 100 A na fazo.
- Po potrebi in dogovoru z vašim dobaviteljem električnega toka ste kot uporabnik dolžni zagotoviti, da vaše priključno mesto, na katerem želite uporabljati kompresor, izpolnjuje eno od obeh navedenih zahtev a) ali b).

Odlaganje med odpadke

Odlaganje embalaže med odpadke



Embalažo odložite med odpadke ločeno po vrstah materialov. Lepen-ko in karton oddajte med odpadni papir, folije pa med sekundarne surovine.

Odlaganje kompresorja med odpadke

Kompresor zavrzite v skladu s predpisi, ki veljajo v vaši državi.



Odpadnih naprav ni dovoljeno odlagati med gospodinjske odpadke!

Ko kompresorja za zrak ni več mogoče uporabljati, je vsak potrošnik **zakonsko obvezan, da stare naprave odda ločeno od gospodinjskih odpadkov**, npr. na zbirnem mestu občine/dela mesta, kjer stanuje. Tako se zagotovi strokovno recikliranje odpadnih naprav in preprečijo negativni vplivi na okolje. Zato so električne naprave označene z zgornjim simbolom.

Izjava o skladnosti

Einhell Germany AG · Wiesenweg 22 · D-94405 Landau/lsar



Konformitätserklärung

- D** erklärt folgende Konformität gemäß EU-Richtlinie und Normen für Artikel
- GB** explains the following conformity according to EU directives and norms for the following product
- F** déclare la conformité suivante selon la directive CE et les normes concernant l'article
- I** dichiara la seguente conformità secondo la direttiva UE e le norme per l'articolo
- NL** verklaart de volgende overeenstemming conform EU richtlijn en normen voor het product
- E** declara la siguiente conformidad a tenor de la directiva y normas de la UE para el artículo
- P** declara a seguinte conformidade, de acordo com a directiva CE e normas para o artigo
- DK** atterer følgende overensstemmelse i medfør af EU-direktiv samt standarder for artikel
- S** förklarar följande överensstämmelse enl. EU-direktiv och standarder för artikeln
- FIN** vakuuttaa, että tuote täyttää EU-direktiivin ja standardien vaatimukset
- EE** tõendab toote vastavust EL direktiivile ja standarditele
- CZ** vydává následující prohlášení o shodě podle směrnice EU a norem pro výrobek
- SLO** potrjuje sledečo skladnost s smernico EU in standardi za izdelek
- SK** vydáva nasledujúce prehlásenie o zhode podľa smernice EÚ a noriem pre výrobok
- H** a cikkekhez az EU-irányvonal és Normák szerint a következő konformitást jelenti ki
- PL** deklaruje zgodność wymienionego poniżej artykułu z następującymi normami na podstawie dyrektywy WE.
- BG** декларира съответното съответствие съгласно Директива на ЕС и норми за артикул
- LV** paskaidro šādu atbilstību ES direktīvai un standartiem
- LT** apibūdina šį atitikimą EU reikalavimams ir prekės normoms
- RO** declară următoarea conformitate conform directivei UE și normelor pentru articolul
- GR** δηλώνει την ακόλουθη συμμόρφωση σύμφωνα με την Οδηγία ΕΚ και τα πρότυπα για το προϊόν
- HR** potvrđuje sljedeću usklađenost prema smjernicama EU i normama za artikl
- BIH** potvrđuje sljedeću usklađenost prema smjernicama EU i normama za artikl
- RS** potvrđuje sledeću usklađenost prema smernicama EZ i normama za artikal
- RUS** следующий удостоверяется, что следующие продукты соответствуют директивам и нормам ЕС
- UKR** проголошує про зазначену нижче відповідність виробу директивам та стандартам ЄС на виріб
- MK** ja izjavuva slednata soobrznost согласно EU-direktivata i normite za artikli
- TR** Ürünü ile ilgili AB direktifleri ve normları gereğince aşağıda açıklanan uygunluğu belirtir
- N** erklærer følgende samsvar i henhold til EU-direktivet og standarder for artikkel
- IS** Lýsir uppfyllingu EU-reglna og annarra staðla vöru

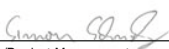
Kompressor WAC 3050/1 (Workzone)

- 87/404/EC_2009/105/EC
- 2005/32/EC_2009/125/EC
- 2006/95/EC
- 2006/28/EC
- 2004/108/EC
- 2004/22/EC
- 1999/5/EC
- 97/23/EC
- 90/396/EC_2009/142/EC
- 89/686/EC_96/58/EC
- 2011/65/EU
- 2006/42/EC
- Annex IV
Notified Body:
Notified Body No.:
Reg. No.:
- 2000/14/EC_2005/88/EC
- Annex V
- Annex VI
Noise: measured L_{WA} = 94 dB (A); guaranteed L_{WA} = 96 dB (A)
P = 2,2 KW; L/Ø = cm
Notified Body: TÜV Rheinland LGA Products GmbH, Tillystraße 2,
90431 Nürnberg, Germany
- 2004/26/EC
Emission No.:

**Standard references: EN 1012-1; EN 60204-1; EN 55014-1; EN 55014-2;
EN 61000-3-2; EN 61000-3-11**

Landau/lsar, den 17.07.2015


Weichselgartner/General-Manager


Schunk/Product-Management

First CE: 14
Art.-No.: 40.104.33 I.-No.: 11025
Subject to change without notice

Archive-File/Record: NAPR013064
Documents registrar: Daniel Laubmeier
Wiesenweg 22, D-94405 Landau/lsar

WORKZONE® GARANCIJSKI LIST

KOMPRESOR 50 L WAC 3050/1

Vaši podatki:

Ime kupca _____

Poštna številka in kraj _____

Ulica _____



_____ E-pošta _____

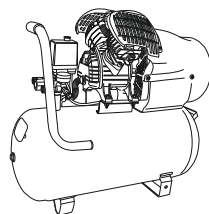
Datum nakupa * _____

*Priporočamo, da skupaj s to garancijsko kartico shranite tudi račun.

Kraj nakupa _____

Opis napake:

Podpis _____



Izpolnjen garancijski list pošljite skupaj z izdelkom v okvari na naslov:

Naslov(i) servisa:

GMA Elektromehanika d.o.o.

Cesta Andreja Bitenca 115

1000 Ljubljana

SLOVENIJA

gimpelj.franc@email.si

POPRAJNA PODPORA

[+386 158 38 304](tel:+38615838304)

www.isc-gmbh.info

ŠTEVILKA IZDELKA/PROIZVAJALCA: WAC 3050/1

ŠTEVILKA IZDELKA: 92989 03/2016

Telefonska pomoč:

Po običajni tarifi fiksnega omrežja vašega ponudnika telefonije.

3

LETA
GARANCIJE



Garancijski pogoji

Spoštovane stranke!

Garancijska doba traja 3 leta in začne teči z dnem nakupa oziroma na dan predaje blaga ter velja le za izdelke, ki so bili kupljeni na območju Republike Slovenije. Pri uveljavljanju garancije je potrebno predložiti račun in izpolnjen garancijski list. Zato vas prosimo, da račun in garancijski list shranite!

Žal je napačna uporaba aparata razlog za približno 95 % reklamacij. S koristnimi nasveti našega posebej za vas urejenega servisnega centra, lahko te težave enostavno odpravite, zato nas pokličite ali pa se javite po e-pošti ali po faksu.

Preden pošljete aparat na servis ali ga vrnete prodajalcu vam svetujemo, da se ogledate na naši dežurni telefonski številki, kjer vam bomo pomagali in vam tako prihranili nepotrebne poti.

Proizvajalec jamči brezplačno odpravo pomanjkljivosti, ki so posledica napak materiala ali proizvodnje, s pomočjo popravila ali menjave. V primeru, da popravilo ali zamenjava izdelka nista mogoča, proizvajalec kupcu vrne kupnino. Garancija ne velja za škodo, nastalo zaradi višje sile, nesreč, nepredvidenih dogodkov (na primer strele, vode, ognja itd.), nepravilne uporabe ali nepravilnega transporta, neupoštevanja varnostnih in vzdrževalnih predpisov ali zaradi nestrokovnega posega v izdelek.

Sledi vsakodnevne rabe izdelka (praske, odrgnine itd.) niso predmet garancije. Garancija ne izključuje pravic potrošnika, ki izhajajo iz odgovornosti prodajalca za napake na izdelku.

Ob prevzemu izdelka, katerega je potrebno popraviti, servisno podjetje in prodajalec ne prevzemata odgovornosti za shranjene podatke oz. nastavitve. Popravila, ki se opravijo po izteku garancijske dobe, so ob predhodnem obvestilu plačljive.

Proizvajalec jamči za kakovost oziroma brezhibno delovanje izdelka v garancijskem roku, ki začne teči z izročitvijo blaga. Če popravila ni mogoče izvesti v 45 dnevem roku, bo izdelek popravljen, zamenjan ali pa bo ob soglasju kupca, povrnjena kupnina. Garancijska doba se podaljša za čas popravila. Proizvajalec je po poteku garancijske dobe dolžan zagotavljati servisiranje in nadomestne dele za obdobje 3 leta po preteku garancijske dobe. Če se servis za izdelek nahaja v tujini, se lahko kupec oglasi v najbližji Hofer prodajalni, od koder bo izdelek posredovan na ustrezen servis.

Oznaka proizvajalca/uvoznika:
Einhell Germany AG
Wiesenweg 22
94405 Landau a. d. Isar / GERMANY

Podjetje in sedež prodajalca:
Hofer trgovina d.o.o.
Kranjska cesta 1
1225 Lukovica / SLOVENIJA



SLO

Distributer:

Einhell Germany AG
Wiesenweg 22
94405 Landau a. d. Isar
GERMANY

POPRODAJNA PODPORA



+386 158 38 304



www.isc-gmbh.info

ŠTEVILKA IZDELKA/
PROIZVAJALCA: WAC 3050/1

ŠTEVILKA IZDELKA: 03 / 2016
92989

3
LETA
GARANCIJE