

GR Οδηγία χρήσης συσκευής καθαρισμού
υψηλής πίεσης

TR Yüksek Basıncılı Yıkama Makinesi
Kullanım Kılavuzu

**PRO
WORK**



GR Μην αρχίσει να χρησιμοποιείται η συσκευή προτού διαβαστεί
την Οδηγία Χρήσης!

TR Makineyi Kullanım Kılavuzunu okumadan
işletmeye almayın!

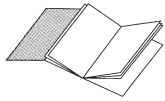
6



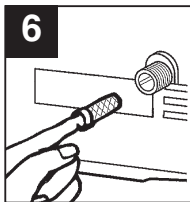
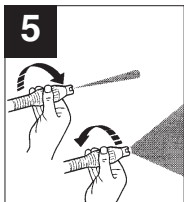
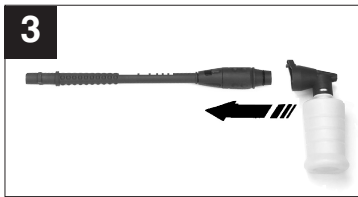
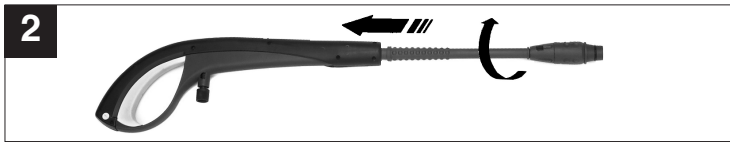
Art.-Nr.: 41.404.31

I.-Nr.: 01014

PHR 101F



- Ⓢ Παρακαλούμε ξεδιπλώσετε τις σελίδες 2.
- Ⓢ Lütfen sayfa 2'yi açın



Πριγραφή (ικ. 1)

1. Διακόπτης ON/OFF
2. Σύνδεση Σωλήνα υψηλής πίσης Συσκυή
3. Σύνδεση Παροχή νρού
4. Σωλήνας υψηλής πίσης
5. Πιστόλι
6. Σύνδεση Σωλήνα υψηλής πίσης Πιστόλι
7. Κοντάρι
8. Στρέωση Ξαρημάτων
9. Ακροφύσιο αφρού

Γνικές υποδιξίς ασφαλίς και πρόληψης ατυχημάτων

Μία ακίνδυνη ρασιά χωρίς ατυχήματα μ την συκυή καθαρισμού υψηλής πίσης ίναι δυνατή μόνο φόσον διαβάστ προσεκτικά τις Υποδιξίς ασφαλίς και την Οδηγία χρήσης και τηρήστ τις συμβουλές.

- Η ηλεκτρική σύνδεση πρέπει να γίνει από ηλεκτρολόγο και να ανταποκρίνται στο IEC 60364.
- Η σύνδεση μ το ηλεκτρικό να γίνεται μέσω πρίζας ασφαλίς που έχι γκατασταθί σύμφωνα μ τις προβλπόμενες διατάξις και που διαθέτ διακόπτη ασφαλίς, μ προτταγμένο ρλαί διαφυγής 30mA.
- Πριν από καθ χρήση να λέγγχτ τη συκυή, το καλώδιό της και το φιλς. Να ργάξστ μόνο μ μία συκυή χωρίς βλάβις και λαττώματα. Ελαττωματικά τμάχια να αντικαθίστανται αμέσως από ιδικυμένο ηλεκτρολόγο.
- Πριν από καθ ρασιά και παρέμβαση στη συκυή καθαρισμού μ υψηλή πίση, πριν από καθ αλλαγή ακροφυσίου και όταν η συκυή ίναι κτός λειτουργίς, να βγάξστ το φιλς από τη πρίζα.
- Όταν ργάξστ στο ύπαιθρο να χρησιμοποιείτ μόνο μπαλαντέξς γκκρυμένις για το ύπαιθρο. Τα κλώδια να έχουν λάχιστη διατομή 1,5mm². Οι συνδέσις να ίναι συνδέσις ασφαλίς και να διαθέτουν σύστημα ασφαλίς κατά πταλισμάτων. Σ περίπτωση μπαλαντέξας μήκους άνω των 10 μέτρων η διατομή του αγωγού να ίναι τουλάχιστον 2,5mm².
- **Προσοχή!** Αυτή η συκυή αναπτύχθηκ για την χρήση απορρυπαντικών που διαθέτ ή συνιστά ο κατασκευαστής. Η χρήση άλλων απορρυπαντικών ή χημικών ουσιών δύναται να πιδράσι στην ασφαλίς της συκυής.
- **Προσοχή!** Να μη χρησιμοποιείτ τη συκυή, όταν βρίσκονται πλησίον του άλλα πρόσωπα ή ζώα, κτός άν φορούν προστατευτικό ρουχιισμό.
- **Προσοχή!** Οι ακτίνας υψηλής πίσης αποτλούν κίνδυνο φόσον η συκυή δν χρισθί σωστά.

Ποτέ να μην τίντ την ακτίνα κατά ανθρώπων, ζώων, νργό ηλεκτρικό ξοπλισμό ή κατά της ίδιας της συκυής.

- Να μην τίντ την ακτίνα ούτ προς την δική σας κατύθυνση, ούτ προς την κατύθυνση τρίτων προσώπων για να καθαρίστ ρουχιισμό ή παπούτσια.
- Οι συκυές καθαρισμούς υψηλής πίσης να μην χρησιμοποιούνται από παιδιά ή από άτομα που δν έχουν λάβι τις ανάλογις οδηγις.
- **Προσοχή!** Οι σωλήνες υψηλής πίσης, τα ταμπλά και οι ζύξις ίναι σημαντικοί παράγοντις για την ασφαλίς της συκυής. Να χρησιμοποιείτ μόνο σωλήνες υψηλής πίσης, ταμπλά και ζύξις του κατασκευαστή.
- Για απόλυτη ασφαλίς της συκυής να χρησιμοποιείτ μόνο γνήσια ανταλλακτικά του κατασκευαστή ή ανταλλακτικά που συνιστά ο κατασκευαστής.
- Να μην χρησιμοποιείτ τη συκυή, φόσον ίναι λαττωματικό ένα καλώδιο ή σημαντικά τμήματα της συκυής π.χ. παράγοντις ασφαλίς, σωήνες υψηλής πίσης, πιστόλι.
- **Προσοχή!** Ακατάλληλα καλώδια και μπαλαντέξς μπορί να προκαλέσουν κίνδυνο.
- Μην σηκώνωτ την ηλεκτρική συκυή από το καλώδιο. Να προστατύτ το καλώδιο από ζημιές από λάδι, διαλύτις και αιχηρές γωνίς.
- Η θέση ρασιάς σας να ίναι πάντα τακτική.
- Σιγουρευθείτ πως ο δθακόπτης κατά την σύνδεση της συκυής μ το δίκτυο ίναι σβησμένος.
- Να φοράτ τα κατάλληλα ρούχα ρασιάς.
- Ελέγγτ την άριστη λειτουργία της συκυής σας καθαρισμού μ υψηλή πίση. Σ περίπτωση βλάβις, δώστ τη συκυή να λγχθί. Όλις οι ρασιάς συντήρησης και λέγγχου να διεξάγονται μόνο από ιδικυμένους ηλεκτρολόγουις ή από την ταίρια ISC GmbH.
- Η ξοχόμενη ακτίνα νρού από το ακροφύσιο υψηλής πίσης προκαλί αντίκρουση στο πιστόλι. Φροντίστ να στέκστ σταθερά και κρατάτ καλά το πιστόλι μ το χέρι σας. Για να προσυθείτ από τμάχια που κτοξύονται να φοράτ τον κατάλληλο προστατευτικό ξοπλισμό.
- Να ξοικονομάτ απορρυπαντικά. Προσέξτ τις οδηγις δοσολογίς του κατασκευαστή.
- Η ακτίνα υψηλής πίσης μπορί να προκαλέσι βλάβη σ λαστικά αυτοκινήτων και τμήματά τους. Κατά τον καθαρισμό να τηρήτ απόσταση τουλάχιστον 30 κατοστών.
- Εάν κατά τη διάρκεια της λειτουργίς διακοπή το ρύμα, πρέπει να σβησίτ η μηχανή για λόγουις

ασφαλείας.

- Η ηλεκτρική αντίλη πρέπει να φοδιάζεται συνεχώς και παρκώς μ νρού. Σ περίπτωση στήνής λειτουργίας δημιουργούνται σημαντικές βλάβες στις μονώσεις.

Οδηγία χρήσης για συσκευή καθαρισμού μ υψηλή πίση

Χρήση

η συσκευή καθαρισμού μ υψηλή πίση προορίζεται για τη χρήση στον ιδιωτικό τομέα, για καθαρισμό οχημάτων, μηχανών, κτιρίων, προσώπων κλπ. μ υψηλή πίση.

Πριχόμενο συσκευασίας

- Συσκευή καθαρισμού μ υψηλή πίση
- Σωλήνας υψηλής πίσης
- Πιστόλι
- Κοντάρι
- Ακροφύσιο αφρού

Πδια χρήση

Μ κανένα τρόπο δν πιτρέπται η χρήση της συσκευής σ χώρους στους οποίους υπάρχει κίνδυνος έκρηξης.

Η θερμοκρασία ργασίας να κυμαίνεται μεταξύ +5 και + 60°C.

Η μηχανή αποτλίται από μία μονάδα μ μία αντλία που καλύπται από πρίβλημα που αντέχι στα κτυπήματα. Η μηχανή ίναι ξεπλισμένη μ ένα κοντάρι και ένα πιστόλι - λαβή, το σχήμα και ο ξεπλισμός των οποίων ανταποκρίνονται στις ισχύουσες προδιαγραφές, για άριστη στάση κατά την ργασία.

Να μην κτλαθούν τροποποιήσεις και να μη τοποθετηθούν καλύμματα στο κοντάρι ή στα ακροφύσια ψκασμού.

Η συσκευή καθαρισμού μ υψηλή πίση έχι κατασκευασθί για λειτουργία μ κρύο ή λαφρά ζστό νρό (το ανώτρο μέχρι 60 °C). Υψηλότερες θερμοκρασίες θα προκαλέσουν βλάβες στην αντλία. Το ισρχόμενο νρό δν πιτρέπται ούτ να ίναι ακάθαρτο, ούτ να πριέχι άμμο ή χημικές ουσίες, οι οίες νδχομένως πηράσουν την σωστή λειτουργία και μώσουν την ανθκτικότητα της μηχανής.

Πριν τη χρήση της συσκευής καθαρισμού μ υψηλή πίση μπορεί να τοποθετήστ ίτ το κανονικό κοντάρι ή

το κοντάρι για καθαρισμό μ αφρό (βλ. ίκόνα 2 και ίκόνα 3).

Συναρμολόγηση (ίκόνα 1 και 2)

Συνδέστ τον σωλήνα υψηλής πίσης (4) μ τη συσκευή καθαρισμού υψηλής πίσης (2) και μ τη σύνδεση στο πιστόλι ψκασμού (6).

Τοποθετήστ το κοντάρι όπως φαίνεται στην ίκόνα 2 στο πιστόλι ψκασμού και στρώστ μ στρίψιμο του κονταριού.

Συνδέστ τον σωλήνα προδιαισμού νρού (λάχ. 1/2 ") στην σύνδεση νρού (3) της συσκευής καθαρισμού μ υψηλή πίση.

Μταξύ της βρύσης και της της συσκευής καθαρισμού μ υψηλή πίση πρέπει να έχι τοποθεθί σύστημα διακοπής του σωλήνα! _ωτήστ τον υδραυλικό σας πάνω στο θέμα αυτό.

Βάλτ το φικ στην πρίζα.

Θέση σ λειτουργία:

Ανοίξτ την παροχή νρού. Πιέστ τοέμβολο ασφαλείας α (ικ. 4) στο πιστόλι ψκασμού και τραβήξτ προς τα πίσω και τραβήξτ τον μοχλό β (ικ. 4) για να διαφύγι ο αέρας που βρίσκται στη συσκευή.

Ανάωτ τη συσκευή μ τον διακόπτη ποδιού (ικ. 1 - δάφ. 1).

Για να σβήστ, αφήστ λύθρο τον μοχλό, η συσκευή παραμνί στη θέση Standby. Μόλις νργοποιήστ τον μοχλό, πανανάβί η συσκευή καθαρισμού μ υψηλή πίση.

Για να σβήστ τλίως την συσκευή καθαρισμού μ υψηλή πίση, πιέστ τον διακόπτη ON/OFF.

Στρίβοντας το ακροφύσιο μπορεί να αλλάξτ την ακτίνα από στή σ πλατιά (ίκόνα 5).

Χρήση του ακροφύσιου αφρού (ικ. 3):

Γμίστ το δοχίο για το υλικό αφρού μ το ανάλογο απορρυπαντικό. Τοποτήστ το ακροφύσιο στο κοντάρι μέχρι να βρι αντίσταση. Το απορρυπαντικό αναμνγνύται αυτομάτως μ την Έρχόμενη ακτίνα νρού.

GR**Σωστή χρήση της συσκευής**

- Η συσκευή καθαρισμού με υψηλή πίεση πρέπει να τοποθετηθεί σε ομαλή, ασφαλή επιφάνεια σε οριζόντια θέση.
- Κάθ' όλη τη διάρκεια που χρησιμοποιείται η μηχανή παρακαλούμε να στεκόμαστε στη σωστή θέση: ένα χέρι στο πιστόλι και το άλλο χέρι στο κοντάρι.
- Ποτέ μη κατευθύνετε την ακτίνα του νερού προς ηλεκτρικούς αγωγούς ή προς την ίδια τη μηχανή.
- Προς αποφυγή βλάβης της αντλίας κατά την ακινητοποίηση, είναι φυσική μία μικρή μη στεγανότητα της αντλίας.

Συντήρηση**Έλεγχος του φίλτρου απορρόφησης νερού (ικ. 6)**

Να λέγχετ κατά πριόδους το φίλτρο απορρόφησης νερού για να αποφεύγετ το να βουλώσει η συσκευή, πράγμα που μπορεί να πιφέρει βλάβη στη λειτουργία της αντλίας, οβιδώσετ την ζύξη για τον σωλήνα παροχής νερού από τη συσκευή και καθαρίσετ τη σίτα ισόδου που βρίσκεται από πίσω κάτω από τρχούμνο νερό.

Ακινητοποίηση της μηχανής για πρισότρο χρονικό διάστημα

Σ περίπτωση που η μηχανή δν χρησιμοποιηθεί για μεγαλύτερο χρονικό διάστημα (άνω των 3 μηνών) και φόσον η μηχανή βρίσκεται σε χώρους στους οποίους υπάρχει κίνδυνος παγοτού, συνιστάται η πλήρωση της μηχανής με αντιψικτικό υλικό (μπορίτ να χρησιμοποιήσετ παρόμοια υλικά όπως και για αυτοκίνητα).

Όταν η συσκευή δν χρησιμοποιείται για μεγαλύτερο χρονικό διάστημα δημιουργούνται άλατα στην αντλία, τα οποία μπορούν να προκαλέσουν δυσκολίες στην κίνηση.

Ηλεκτρικός κινητήρας

Ο ηλεκτρικός κινητήρας έχει ξεπλισθεί με διακόπτη ασφαλείας. Όταν ο κινητήρας αρχίσει να και από τη λειτουργία, ακινητοποιείται με τη βοήθεια αυτού του διακόπτη. Σβήσετ τη συσκευή με τον διακόπτη ποδιού (1). Πριμέντ 5 έως 10 λπτά πριν παναθέσετ

λειτουργία τη συσκευή. Εξετάσετ την αιτία για την βλάβη. Σε περίπτωση που παναληφθεί το πρόβλημα αυτό, αποτανθεί σε σέρβις πιατών.

Τχνικά χαρακτηριστικά

Ονομαστική τάση:	230 V ~ 50 Hz
Απορρόφηση ισχύος:	1100 W
Πίση ργασίας	60 bar
Ανώτατη πίση λειτουργίας EW-Bar	max. 100 bar
Απόδοση	360 l/h
Ύψος αναρρόφησης	1 m
ανώτ. πίση παροχής νερού	7 bar
Στάθμη ακουστικής πίσης LPA:	86,2 dB (A)
Ισχύς ηχητικής πηγής LWA:	102 dB (A)
Βάρος	11,9 Kg

ΒΛΑΒΕΣ ΛΕΙΤΟΥΡΓΙΑΣ ΚΑΙ Η ΑΠΟΚΑΤΑΣΤΑΣΗ ΤΟΥΣ

ΒΛΑΒΗ	ΑΙΤΙΑ	ΑΠΟΚΑΤΑΣΤΑΣΗ
Όταν πιέζεται ο διακόπτης δν λειτουργίη αντλία.	Δν λειτουργίη το φινς. Δν αρκίη τάση του δικτύου. Έχι μπλοκαριστή η αντλία. Ενργοποιήθηκ ο θρμορλαί.	Ελέγξτ άν το φινς και οι ασφαλίς ίναι ντάξ. Γυρίστ τον κινητήρα μ το χέρι. Αφήστ τον κινητήρα να κρνώσι.
Η ηλεκτρική αντλία λειτουργί, αλλά δν υπάρχει πίση.	Βουλωμένο φίλτρο Αναρρόφηση αέρα από τις συνδέσις Φυαρμένη ή βουλωμένη βαλβίδο αναρρόφησης ή ξόδου Ακροφύσιο μ πολύ μεγάλη σπή	Καθαρίστ το φίλτρο Ελέγξτ την σύνδεση αναρρόφησης και τους σωλήνς. Καθαρίστ ή αντικαταστήστ. Ελέγξτ και αντικαταστήστ.
Ανώμαλη πίση λειτουργίς	Αναρρόφηση αέρα Βουλωμένς ή φθαρμένς βαλβίδς Φθαρμένς τσιμούχς	Ελέγξτ τις συνδέσις αναρρόφησης. Καθαρίστ και αντικαταστήστ. Ελέγξτ και αντικαταστήστ.
Εοαφνικά σταματά ο κινητήρας.	Ενργοποιήθηκ το θρμορλαί λόγω υπέρθερμανσης	Ελέγξτ την τάση. Σβήστ τον διακόπτη και αφήστ τον κινητήρα να κρνώσι για λίγα λιπά.
Η αντλία στάξι.	Φθαρμένς τσιμούχς	Ελέγξτ και αντικαταστήστ (ιδικυμένο συνργίο).
Μίωση της πίσης	Φθαρμένο ακροφύσιο Ακάθαρτς ή βουλωμένς βαλβίδς Φθαρμένς τσιμούχς βαλβίδων Φθαρμένς τσιμούχς Βουλωμένο φίλτρο	Αλλάξτ το ακροφύσιο. Ελέγξτ, καθαρίστ, αντικαταστήστ. Ελέγξτ και / ή αντικαταστήστ. Ελέγξτ και / ή αντικαταστήστ. Ελέγξτ και / ή καθαρίστ.
Πολύ θυαντός θόρυβος.	Αναρρόφηση αέρα Φθαρμένς, ακάθαρτς ή βουλωμένς βαλβίδς Φθαρμένα έδρανα Πολύ υψηλή θερμοκρασία νρού Ακάθαρο φίλτρο	Ελέγξτ τους αγωγούς αναρρόφησης Ελέγξτ, καθαρίστ, αντικαταστήστ. Ελέγξτ και / ή αντικαταστήστ Μίωστ τη θερμοκρασία κάτω από 60°C. Ελέγξτ και / ή αντικαταστήστ.
Το ερχόμενο νρό ίναι ανακατεμένο μ λάδι.	Φθορά των τσιμούχων (νρό και λάδι)	Ελέγξτ και / ή αντικαταστήστ.
Από την κφαλή της αντλίς έρχται νρό.	Φθαρμένς τσιμούχς Φθαρμένο δακτύλιος σχήματος Ο	Αλλάξτ την τσιμούγα Αλλάξτ τον δακτύλιο σχήματος Ο.
Ο διακόπτης κάνι θόρυβο όταν γργοποιείται αλλά ο κινητήρας δν έκίνα.	Η τάση του δικτύου ίναι χαμηλότερη από ότι προβλέπται Η αντλία ίναι μπλοκαρισμένη ή έχι παγώσει Δν έχι παρκίς διαστάσις το καλώδιο πιμήκυνσης (μπαλαντέζα)	Ελέγξτ τις τιμές της γκατάστασης. ντικαταστήστ το καλώδιο (μπαλαντέζα)

ΔΙΑΘΕΣΗ ΤΗΣ ΣΥΣΚΕΥΗΣ ΣΤΑ ΑΠΟΡΡΙΜΜΑΤΑ

Από τη στιγμή κατά την οποία δν μπορεί πλέον να χρησιμοποιήστ τη συσκευή, να λάβτ τα ακόλουθα μέτρα:

- Βγάλτ το φινς από τη πρίζα και η μηχανή να γίνι ακατάλληλη προς λειτουργία.
- Να την αποθηκεύστ σ χώρο μακριά από παιδιά.
- Να μη χρησιμοποιηθούν τμήματα της συσκευής ως ανταλλακτικά.
- Αποσυνομολογήστ τη συσκευή και ακολουθήστ τις νόμιμες διατάξις για την διάθη ή αποκομιδή των μμονωμένων τμημάτων.

TR

Açıklama (Şekil 1)

- 1 Açık/Kapalı şalteri
- 2 Yüksek basınç hortumunu makineye bağlama borusu
- 3 Su giriş bağlantısı
- 4 Yüksek basınç hortumu
- 5 Tabanca
- 6 Yüksek basınç hortumunu tabancaya bağlama borusu
- 7 Boru
- 8 AkSESUAR saklama bölümü
- 9 Köpük başlığı

Genel güvenlik uyarıları ve kaza koruma bilgileri

Yüksek basınçlı yıkama makinesi ile kazasız ve herhangi bir tehlike oluşmadan çalışma sadece, ilgili güvenlik uyarıları ve kullanım kılavuzunda açıklanan bilgilere riayet edilerek mümkündür.

- Makinenin elektrik bağlantısı uzman bir elektrik tesisatçısı tarafından IEC 60364 normuna uygun şekilde yapılacaktır.
- Makinenin elektrik fişi yönetmeliklere uygun olarak takılmış ve önüne 30mA değerinde bir hata akım koruma şalteri düzenlenmiş prize takılacaktır.
- Her kullanımdan önce makineyi, elektrik kablosu ve fişi kontrol edin. Sadece hasarsız ve mükemmel durumda olan makine ile çalışın. Hasarlı parçalar derhal uzman bir elektrik personeli tarafından değiştirilecektir.
- Yüksek basınçlı yıkama makinesi ve enjektör değiştirmesi üzerinde yapılacak her çalışma öncesinde ve makine kullanılmadığında elektrik kablosunun fişini prizden çıkarın.
- Açık mekanlarda yapılan çalışmalarda sadece bu çalışma şartları için kullanımına izin verilmiş uzatma kablosu kullanın. Kullanılan uzatma kablosunun kablo kesiti asgari 1,5 mm² olacaktır. Bağlantı elemanları koruma kontaklı ve suya karşı korumalı olacaktır. Kablo uzunluğu 10 m üzerinde olduğunda kablo kesitinin asgari 2,5 mm² olması zorunludur.
- Uyarı! Bu makine, makine üreticisi tarafından sevk veya tavsiye edilen temizlik maddelerinin kullanımı için geliştirilmiştir. Bu temizlik veya kimyasal maddelerinden farklı maddelerin kullanılması durumunda makinenin çalışma güvenliği etkilenebilir.
- Uyarı! Kullanım sahası içinde koruyucu giysi giymemiş insanlar veya hayvanlar bulunduğu anda makineyi kullanmayınız.
- Uyarı! Yüksek basınçlı su akışı yönetmeliklere uygun olarak çalışmadığında tehlikeli olabilir. Basınçlı suyu insanlar, hayvanlar, aktif elektrik donanımı veya makinenin kendi üzerine tutmayın.
- Elbiseler veya ayakkabılarınızı temizlemek için basınçlı suyu kendinizin üzerine tutmayınız.
- Yüksek basınçlı yıkama makinesinin çocuklar veya çalışması hakkında bilgi sahibi olmayan personel tarafından kullanılması yasaktır.
- Uyarı! Yüksek basınç hortumları, armatürler ve kuplaj elemanları makinenin çalışma güvenliği açısından önemlidir. Sadece üretici firma tarafından tavsiye edilen yüksek basınç hortumları, armatürler ve kuplaj elemanlarını kullanın.
- Makinenin çalışma güvenliğini sağlamak için sadece, üretici firmanın sevk ettiği orijinal parçaları veya kullanımına izin verdiği parçaları kullanın.
- Kablo veya örneğin güvenlik elemanları, yüksek basınç hortumu, püskürtme tabancası gibi makinenin önemli parçaları hasarlı olduğunda makineyi kullanmayın.
- Uyarı! Uygun olmayan uzatma kabloları tehlikeli olabilir.
- Elektrikli aletleri kablosundan tutarak taşımayın. Elektrik kablosunu yağ, solvent ve keskin kenarlardan koruyunuz.
- İşyerinizi düzenli tutunuz.
- Makinenin fişini prize takarken açma kapama şalterinin kapalı olduğundan emin olunuz.
- Uygun iş elbisesi giyiniz.
- Yüksek basınçlı yıkama makinesi fonksiyonlarının mükemmel durumda olup olmadığını kontrol ediniz. Fonksiyonların normal olmaması durumunda makineyi kontrol ettirin. Tüm bakım ve revizyon çalışmaları sadece uzman elektrik personeli veya ISC GmbH firması tarafından yapılacaktır.
- Yüksek basınçlı enjektörden çıkan basınçlı su tabancanın geri tepmesine yol açar. Bu nedenle çalışma esnasında güvenli şekilde durun ve tabancayı sağlam tutun. Basınçlı su akışı nedeniyle etrafa saçılan parçalardan korunmak için koruyucu donanım kullanın.
- Temizleme maddesini tasarruflu kullanın. Üretici firmanın dozajlama talimatlarına riayet edin.
- Basınçlı su akışı aracın lastiklerine ve lastik parçalarına zarar verebilir. Bu nedenle çalışma esnasında bu bölümler ile aranızda en az 30 cm mesafe bırakın.
- Çalışma esnasında cereyan kesilmesi durumunda iş güvenliği sebeplerinden dolayı makine kapatılacaktır.
- Elektrikli pompaya sürekli ve yeterli miktarda su beslenecektir. Pompanın kuru çalışması duru-

munda contalar ağır hasar görecektir.

Yüksek Basıncılı Yıkama Makinesi Kullanım Kılavuzu

Kullanım amacı

Yüksek basınçlı yıkama makinesi araç, makine, bina, cephe vs. gibi bölümlerin temizlenmesinde, özel kullanım amaçlı kullanım (ticari olmayan) için öngörülmüştür.

Sevkiyat içeriği

- Yüksek basınçlı yıkama makinesi
- Yüksek basınçlı hortum
- Püskürtme tabancası
- Boru
- Köpük başlığı

Kullanım alanları

Makinenin kesinlikle patlama tehlikesi bulunan mekânlarda kullanılması yasaktır.

Çalışma sıcaklığı 15 ve 160°C arasında olmalıdır.

Makine darbelere karşı korunmuş bir gövde içinde düzenlenmiş olan pompa yapı grubundan oluşur. Yıkama makinesi ayrıca mükemmel bir çalışma pozisyonunun sağlanabilmesi için saplı tabanca ve boru ile donatılmıştır. Bu elemanların geometrik şekilleri ve donanımı geçerli yönetmeliklere uygundur.

Kapaklar ile boru veya püskürtme enjektörleri üzerinde herhangi bir değişiklik yapılması yasaktır.

Yüksek basınçlı yıkama makinesi soğuk veya orta sıcaklıktaki (max. 60°C'ye kadar) su ile işletilecek şekilde tasarlanmıştır. Daha yüksek su sıcaklıkları ile işletilmesi durumunda pompada hasar oluşabilir.

Makineye beslenen su kirli, kumlu ve içinde kimyasal maddeler olmamalıdır. Bu maddeler makinenin fonksiyonuna etki edebilir ve makine ömrünü kısaltabilir.

Yüksek basınçlı yıkama makinesi ile çalışmadan önce normal boru veya köpüklü temizleme borusu takılabilir (bakınız Şekil 2 i Şekil 3)

Montaj (Şekil 1 ve 2)

Yüksek basınç hortumunu (4) makinenin hortum bağlama borusuna (2) ve tabancaya bağlama borusuna (6) takın.

Boruyu Şekil 2 de gösterildiği gibi tabancaya takın ve boruyu döndürerek sabitleyin.

Su giriş hortumunu (min. 1/2") makinenin su giriş bağlantısına (3) bağlayın.

Su vanası ve yüksek basınçlı yıkama makinesi arasında bir geri akış blokaj elemanı (çekvalf) bağlı olmalıdır! Bu elemanın bağlanması konusunda sıhhi tesisatçınıza danışabilirsiniz.

Elektrik kablosunun fişini prize takın.

Çalıştırma:

Su akışını açın. Tabancadaki emniyet düğmesine a (Şekil 4) basın ve makine içinde bulunan havanın çıkmasını sağlamak için kolu b (Şekil 4) geri çekin.

Makineyi ayak şalteri (Şekil 1 - Poz. 1) ile çalıştırın.

Makineyi kapatmak için kolu bırakın, bu durumda makine bekleme moduna geçer. Kolu tekrar çektiğinizde yüksek basınçlı yıkama makinesi tekrar çalışmaya başlar.

Yüksek basınçlı yıkama makinesini tamamen kapatmak istediğinizde Açık/Kapalı şalterine basın.

Enjektörün döndürülmesi ile noktasal su akışı yassı su akışına ayarlanabilir (Şekil 5).

Köpük başlığının kullanımı (Şekil 3):

Köpük maddesi deposuna uygun temizleme maddesi dldurun. Köpük başlığını yerine tam geçecek şekilde boruya takın. Temizleme maddesi çıkan suya otomatik olarak karışır.

Makinenin doğru şekilde kullanımı aşağıda açıklanmıştır

- Yüksek basınçlı yıkama makinesi düz, sağlam ve yatay bir pozisyona kurulmalıdır.
- Makine kullanılırken doğru kullanım pozisyonu şu şekilde olmalıdır: Bir el tabancayı ve diğer el ise boruyu tutacaktır.
- Basınçlı su akışı kesinlikle elektrik kabloları veya

TR

- makine üzerine tutulmayacaktır.
● Pompa çalışmadığında (dururken) hasar görmesini önlemek için hafif bir sızıntısının olması normaldir.

Ses gücü seviyesi LWA:	102 dB (A)
Ağırlık	11,9 Kg

Bakım

Su emme filtresinin kontrolü (Şekil 6)

Tıkanıklıkları önlemek ve böylece pompanın çalışmasını tehlikeye sokmamak için emme filtresi periyodik olarak kontrol edilecektir.

Su giriş hortumunun bağlantı kuplajını makineden sökün ve arkasında bulunan giriş süzgecini suyun altına tutarak temizleyiniz.

Elektrik pompasının uzun durma süresi

Makinenin don tehlikesi bulunan mekanlarda uzun süreli (3 aydan daha uzun) depolanması öngörüldüğünde makineye antifriz (aynı otomobillerde kullanılan antifriz malzemesi gibi) doldurulması tavsiye edilir.

Makine uzun süre kullanılmadığında elektrikli pompa içinde kireçlenme oluşur ve bunun sonucunda çalışma problemleri meydana gelebilir.

Elektrik motoru

Elektrik motoru, termik koruma şalteri ile donatılmıştır. Motor aşırı ısındığında bu şalter devreye girer ve motoru durdurur. Makineyi ayak şalteri (1) ile kapatın. Makineyi tekrar çalıştırmadan önce 5-10 dakika bekleyin. Arızanın sebebinin tespit edin. Bu sorun tekrarlandığında Müşteri Hizmetleri Servisine başvurun.

Teknik Özellikler

Anma gerilimi:	230 V ~ 50 Hz
Güç sarfiyatı:	1100 W
Çalışma basıncı	60 bar
İşletme basıncı EW-Bar	max. 100 bar
Besleme kapasitesi	360 lt/saat
Emme yüksekliği	1 m
max. Su giriş basıncı	7 bar
Ses basıncı seviyesi LPA:	86,2 dB (A)

İŞLETME ARIZALARI VE GİDERİLMESİ

İŞLETME ARIZASI	SEBEBİ	GİDERİLMESİ
Şaltere basıldı(c)ında elektrik pompası çalışmıyor.	Fiş fonksiyonu normal de(c)il. Şebeke gerilimi yetersiz. Pompa bloke olmuştur. Termik röle devreye girmiştir.	Fiş ve sigortaların normal durumda olup olmadı(c)nı kontrol edin. Motoru elden döndürün Motorun so(c)umasını bekleyin.
Elektrik pompası çalışıyor fakat basınç oluşturmuyor	Emme filtresi tıkalı. Ba(c)lantı parçaları hava emiyor. Emme ve basma valfleri tıkalı veya aşınmıştır. Çok büyük delikli enjektör kullanılıyor	Filtreyi temizleyin. Emme ba(c)lantı kelepçesi ve hortum ba(c)lantı parçalarını kontrol edin. Temizleyin veya de(c)iştin. Kontrol edin ve de(c)iştin.
Düzensiz işletme basıncı.	Hava emiliyor. Valfler tıkalı veya aşınmıştır. Contalar aşınmıştır.	Emme ba(c)lantı parçasını kontrol edin. Temizleyin veya de(c)iştin. Kontrol edin ve de(c)iştin.
Motor aniden duruyor	Termik röle aşırı ısınma nedeniyle devreye girmiştir.	Gerilim de(c)erini kontrol edin. Şalteri kapatın ve motorun birkaç dakika so(c)umasını sa(c)layın.
Pompa damlatıyor.	Contalar aşınmıştır	Kontrol edin ve de(c)iştin. (Uzman personel veya servis tarafından)
Basınç düşüklü(c)ü	Enjektör aşınmıştır Valfler tıkalı veya kirlil Valf contaları aşınmıştır Contalar aşınmıştır Filtre tıkalı	Enjektörü de(c)iştin Kontrol edin, temizleyin, de(c)iştin Kontrol edin ve/veya de(c)iştin Kontrol edin ve/veya de(c)iştin Kontrol edin ve/veya de(c)iştin
Makine çok gürültülü çalışıyor	Hava emiliyor. Valfler aşınmış, tıkalı veya kirlidir Yataklar aşınmıştır Su sıcaklı(c)ı çok yüksek Filtre kirlil	Emme borularını kontrol edin Kontrol edin, temizleyin, de(c)iştin Kontrol edin ve/veya de(c)iştin Sıcaklı(c)ı 60°C altına düşürün Kontrol edin ve/veya de(c)iştin
Çıkan suya ya(c) karışmıştır	Conta halkaları (su ı ya(c)) aşınmıştır	Kontrol edin ve/veya de(c)iştin
Pompa kafasından su çıkıyor	Contalar aşınmıştır Conta setinin O-halkası aşınmıştır	Contayı de(c)iştin O-Halkasını de(c)iştin
Şaltere basıldı(c)ında makine kalın ses çıkarıyor fakat çalışmıyor	Şebeke gerilimi nominal de(c)erin altındadır Pompa bloke olmuş veya donmuştur Elektrik kablosu yeterli de(c)il, yeterli kalınlıkta de(c)il	Tesisatın do(c)ru ölçülendirilip ölçülendirilmedi(c)ini kontrol edin Do(c)ru kalınlıkta ve kapasitede bir uzatma kablosu kullanın

MAKİNEİNİN ARITILMASI

Makine artık kullanılmayacağı(c)nda aşağıda açıklanan çalışmalar yapılacaktır:

- Elektrik kablosunun fişini prizden çıkarın ve makineyi çalışmaz duruma getirin.
- Makineyi çocukların erişemeyece(c)i bir yerde depolayın.
- Eski makine parçalarının yedek parça olarak kullanılması yasaktır.
- Makineyi parçalarına ayırın ve parçaları kanuni yönetmeliklere uygun olarak arıtın.

ISC GmbH
 Eschenstraße 6
 D-94405 Landau/Isar

Konformitätserklärung



- | | |
|---|--|
| <p>Ⓔ erklärt folgende Konformität gemäß EU-Richtlinie und Normen für Artikel</p> <p>Ⓕ declares conformity with the EU Directive and standards marked below for the article</p> <p>Ⓖ déclare la conformité suivante selon la directive CE et les normes concernant l'article</p> <p>Ⓜ verklaart de volgende conformiteit in overeenstemming met de EU-richtlijn en normen voor het artikel</p> <p>Ⓔ declara la siguiente conformidad a tenor de la directiva y normas de la UE para el artículo</p> <p>Ⓖ declara a seguinte conformidade de acordo com a directiva CE e normas para o artigo</p> <p>Ⓔ förklarar följande överensstämmelse enl. EU-direktiv och standarder för artikeln</p> <p>Ⓜ ilmoittaa seuraavaa Euroopan unionin direktiivien ja normien mukaista yhdenmukaisuutta tuotteelle</p> <p>Ⓝ erklærer herved følgende samsvar med EU-direktiv og standarder for artikkel</p> <p>Ⓝ заявляет о соответствии товара следующим директивам и нормам ЕС</p> <p>Ⓝ izjavljuje sljedeću uskladenost s odredbama i normama EU za artikl.</p> <p>Ⓝ declară următoarea conformitate cu linia directoare CE și normele valabile pentru articolul.</p> <p>Ⓝ ürünü ile ilgili olarak AB Yönetmelikleri ve Normları gereğince aşağıdaki uygunluk açlıkla masını sunar.</p> | <p>Ⓝ δηλώνει την ακόλουθη συμφωνία σύμφωνα με την Οδηγία ΕΕ και τα πρότυπα για το προϊόν</p> <p>Ⓝ dichiara la seguente conformità secondo la direttiva UE e le norme per l'articolo</p> <p>Ⓝ atstēterer følgende overensstemmelse i henhold til EU-direktiv og standarder for produkt</p> <p>Ⓝ prohlasuje nasledujici shodu podle smernice EU a norem pro vyrobek.</p> <p>Ⓝ következő konformitást jelenti ki a termékkel vonatkozó EU-irányvonalak és normák szerint</p> <p>Ⓝ pojasnjuje sledečo skladnost po smernici EU in normah za artikel.</p> <p>Ⓝ deklaruje zgodność wymienionego ponizej artykułu z następującymi normami na podstawie dyrektywy WE.</p> <p>Ⓝ vydáva nasledujúce prehlásenie o zhode podľa smernice EU a noriem pre výrobok.</p> <p>Ⓝ декларира следното съответствие съгласно директивите и нормите на ЕС за продукта.</p> <p>Ⓝ заявляє про відповідність згідно з Директивою ЄС та стандартами, чинними для даного товару</p> <p>Ⓝ deklareerib vastavuse järgnevalele EL direktiivi dele ja normidele</p> <p>Ⓝ deklaruoja atitiktį pagal ES direktyvas ir normas</p> <p>Ⓝ izjavljuje sledeći konformitet u skladu s odredbom EZ i normama za artikl</p> |
|---|--|

Hochdruckreiniger PHR 101 F

- | | |
|--|--|
| <input checked="" type="checkbox"/> 98/37/EG | <input type="checkbox"/> 87/404/EWG |
| <input checked="" type="checkbox"/> 73/23/EWG 93/68/EEC | <input type="checkbox"/> R&TTED 1999/5/EG |
| <input type="checkbox"/> 97/23/EG | <input checked="" type="checkbox"/> 2000/14/EG: L _{WM} = 99 dB L _{WA} = 102 dB |
| <input checked="" type="checkbox"/> 89/336/EWG 93/68/EEC | <input type="checkbox"/> 95/54/EG: |
| <input type="checkbox"/> 90/396/EWG | <input type="checkbox"/> 97/68/EG: |
| <input type="checkbox"/> 89/686/EWG | |

**EN 60335-1; EN 60335-2-79; EN 55014-1; EN 55014-2;
 EN 61000-3-2; EN 61000-3-3; KBV V**

Landau/Isar, den 16.01.2006

 Brunhölzl Leiter Produkt-Management	 Karg Produkt-Management
--	--------------------------------

Art.-Nr.: 41.404.31 I.-Nr.: 01014 Archivierung: 4140420-42-4155050-E
 Subject to change without notice

® Εγγύηση
 Για τη συσκευή που αναφέρεται στην Οδηγία χρήσης παρέχουμε εγγύηση 2 ετών για την περίπτωση κατά την οποία το προϊόν μας αποδειχθεί ελαττωματικό. Η προθεσμία των 2 ετών αρχίζει με την μεταβίβαση των κινδύνων ή την παραλαβή της συσκευής από τον πελάτη. Προϋπόθεση για την αξίωση της εγγύησης είναι η σωστή συντήρηση σύμφωνα με την Οδηγία χρήσης καθώς και η χρήση της συσκευής μας ανάλογα με τον σκοπό για τον οποίο προορίζεται.
Φυσικά διατηρούμε όλα τα δικαιώματά της νόμιμης εγγύησης στα πλαίσια αυτών των 2 ετών.
 Η εγγύηση ισχύει εντός της Ομοσπονδιακής Δημοκρατίας της Γερμανίας ή εντός της χώρας του εκάστοτε τοπικού εκπροσώπου πωλησεων ως αποτέλεσμα των τοπικών διατάξεων. Περαιτέρω να προσέξετε τον αριθμό του τοπικού τμήματος εξυπηρέτησης πελατών ή την κατωτέρω αναφερόμενη διεύθυνση σερίς.

® GARANTİ BELGESİ
 Kullanma Talimatında açıklanan aletimiz, ürünün kusurlu olmasına karşı 2 yıl garantidir. 2 Yıllık garanti süresi, teslimat tarihi veya aletin müşteri tarafından satın alınması ile başlar.
 Garanti haklarından faydalanmak için aletin yönetmeliklere uygun şekilde bakımının yapılması, kullanım amacına uygun olarak ve kullanma talimatında belirtilen talimatlar doğrultusunda kullanılması şarttır.
Doğal olarak kanunen öngörülen garanti haklarından faydalanma bu 2 yıl içinde geçerli olacaktır.
 Garanti Federal Almanya sınırları içinde veya geçerli olan yerel kanuni yönetmeliklere ek olarak ilgili ülkelerin ana bölge pazarlama partnerlerinin yönetmelikleri doğrultusunda geçerlidir. Lütfen yetkili olan müşteri hizmetleri bölge temsilciliği veya aşağıda açıklanan servis adreslerini dikkate alınız.

GARANTIEURKUNDE

<p>Auf das in der Anleitung bezeichnete Gerät geben wir 2 Jahre Garantie, für den Fall, dass unser Produkt mangelhaft sein sollte. Die 2-Jahres-Frist beginnt mit dem Gefahrenübergang oder der Übernahme des Gerätes durch den Kunden. Voraussetzung für die Geltendmachung der Garantie ist eine ordnungsgemäße Wartung entsprechend der Bedienungsanleitung sowie die bestimmungsgemäße Benutzung unseres Gerätes.</p>	<p>Selbstverständlich bleiben Ihnen die gesetzlichen Gewährleistungsrechte innerhalb dieser 2 Jahre erhalten. Die Garantie gilt für den Bereich der Bundesrepublik Deutschland oder der jeweiligen Länder des regionalen Hauptvertriebspartners als Ergänzung der lokal gültigen gesetzlichen Vorschriften. Bitte beachten Sie Ihren Ansprechpartner des regional zuständigen Kundendienstes oder die unten aufgeführte Serviceadresse.</p>
---	--

ISC GmbH · International Service Center
 Eschenstraße 6 · D-94405 Landau/Isar (Germany)
 Info-Tel. 0180-5 120 509 · Telefax 0180-5 835 830
 Service- und Infoserver: <http://www.isc-gmbh.info>

- ® Ο κατασκευαστής διατηρεί το δικαίωμα τεχνικών αλλαγών
- ® Teknik değişiklikler olabilir



☞ Μόνο για χώρες της ΕΕ

Μη πετάτε ηλεκτρικές συσκευές στα οικιακά απορρίμματα.

Σύμφωνα με την Οδηγία 2002/96/ΕΚ για μεταχειρισμένες ηλεκτρικές και ηλεκτρονικές συσκευές και για την μετατροπή σε Εθνικό Δίκαιο πρέπει να συγκεντρώνονται χωριστά τα ηλεκτρικά εργαλεία και να ανακυκλώνονται.

Εναλλακτική λύση ανακύκλωσης αντί επιστροφής

Ο ιδιοκτήτης της ηλεκτρικής συσκευής υποχρεούται εναλλακτικά, αντί να επιστρέφει τη συσκευή, να συμβάλει στην σωστή διάθεση σε περίπτωση που δεν χρειάζεται πλέον τη συσκευή. Η μεταχειρισμένη συσκευή μπορεί να παραχωρηθεί σε Υπηρεσία Απόσυρσης η οποία θα εκτελέσει την διάθεση του προϊόντος σύμφωνα με τις εθνικές προδιαγραφές ανακύκλωσης και απορριμμάτων. Δεν συμπεριλαμβάνονται τα εξαρτήματα ή βοηθητικά εξαρτήματα των μεταχειρισμένων συσκευών χωρίς ηλεκτρικά τμήματα.

☞ Sadece AB Ülkeleri İçin Geçerlidir

Elektrikli cihazları çöpe atmayınız.

Elektrikli ve elektronik aletler ile ilgili 2002/96/AB nolu Avrupa Yönetmeliğince ve ilgili yönetmeliğin ulusal normalara uyarlanması sonucunda kullanılmış elektrikli aletler ayrılmış olarak toplanacak ve çevreye zarar vermeyecek şekilde geri kazanım sistemlerine teslim edilecektir.

Kullanılmış Cihazların İadesi Yerine Uygulanacak Geri Dönüşüm Alternatifi:

Kullanılmış elektrikli alet ve cihaz sahipleri bu eşyalarını iade etme yerine alternatif olarak, yönetmeliklere uygun olarak çalışan geri dönüşüm merkezlerine vermekle yükümlüdür. Bunun için kullanılmış cihaz, ulusal dönüşüm ekonomisi ve atık kanununa göre atıkların artılmasını sağlayan kullanılmış cihaz teslim alma yerine teslim edilecektir. Kullanılmış alet ve cihazlara eklenen ve elektrikli sistemi bulunmayan aksesuar ile yardımcı malzemeler bu düzenlemeden muaf tutulur.

☞

Ürünlerinin dokümantasyonu ve evraklarının kısmen olsa dahi kopyalanması veya başka şekilde çoğaltılması, yalnızca ISC GmbH firmasının özel onayı alınmak şartıyla serbesttir.

☞

Η ανατύπωση ή άλλη αναπαραγωγή τεκμηρίωσης και συνοδευτικών φυλλαδίων των προϊόντων της εταιρείας, ακόμη και σε αποσπάσματα, επιτρέπεται μόνο μετά από ρητή έγκριση της εταιρείας ISC GmbH.

EH 01/2006