

- Ⓢ Bruksanvisning  
Högtryckstvätt
- ⓕ Käyttöohje  
Painepesuri
- ⓓ Betjeningsvejledning  
Højtryksrensere
- Ⓡ Инструкция по эксплуатации аппарата  
для очистки высоким давлением
- ⓔ Survepesuri  
kasutusjuhend

**Einhell**<sup>®</sup>



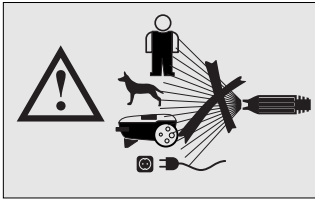
- Ⓢ Läs tvunget igenom bruksanvisningen innan du använder maskinen!
- ⓕ Älä ota laitetta käyttöön ennen kuin olet lukenut käyttöohjeen!
- ⓓ Tag ikke højtryksrensere i brug, før du har læst betjeningsvejledningen!
- Ⓡ Эксплуатация аппарата разрешается лишь после предварительного ознакомления с инструкцией по эксплуатации!
- ⓔ Ärge võtke seadet kasutusse, kui Te ei ole kasutus juhendit lugenud!



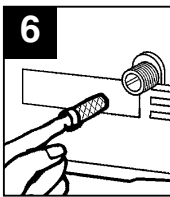
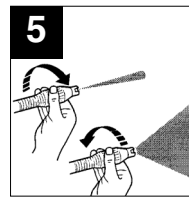
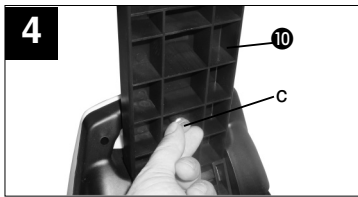
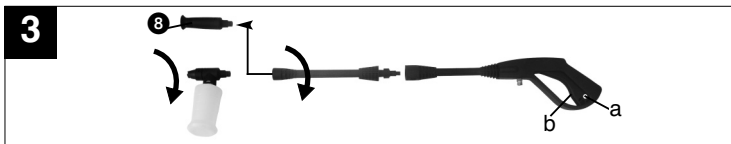
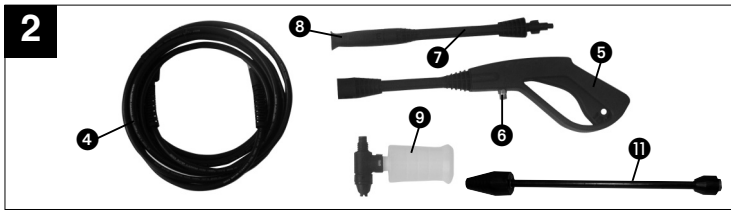
Art.-Nr.: 41.404.60

I.-Nr.: 01026

**HR 160**



- ⓘ **Varning!** Vid ej ändamålsenlig användning kan högttrycksstrålar vara farliga. Rikta aldrig strålen mot personer, djur, aktiv elektrisk utrustning eller mot själva maskinen.
- Ⓣ **Varoitus!** Painesuihku saattaa olla vaarallinen, jos sitä käytetään väärin. Suihkua ei saa kohdistaa ihmisiin, eläimiin, aktiivisiin sähkövarusteisiin tai itse pesulaitteeseen.
- Ⓢ **Advarsel!** Højtryksstråler kan være farlige, hvis højtryksrenseren bruges forkert. Strålen må ikke rettes imod personer, dyr, aktivt elektrisk udstyr eller imod selve maskinen.
- Ⓜ **Внимание!** При ненадлежащей эксплуатации аппарата высокого давления, выходящая из него струя представляет собой опасность для окружающих. Запрещается струю направлять на людей, животных, работающее электрооборудование или самому становиться под струю.
- Ⓔ **Hoiatus!** Kõrgsurvejoad võivad asjatundmatul kasutamisel ohtlikud olla. Juga ei tohi suunata inimestele, loomadele, töötavale elektrilisele aparatuurile ega seadmele endale.



S

**Beskrivning (bild 1)**

- 1 Strömbrytare
- 2 Anslutning högtrycks slang maskin
- 3 Anslutning vatteninlopp
- 4 Högtrycksslang
- 5 Pistol
- 6 Anslutning högtrycksslang pistol
- 7 Spolrör
- 8 Munstycke
- 9 Skummunstycke
- 10 Handtag
- 11 Spolrör med rotormunstycke

**Allmänna säkerhetsanvisningar och olycksfallsskydd**

Säkert arbete med högtrycksvätten utan risk för olycksfall kan endast garanteras om du först läser igenom säkerhetsanvisningarna och bruksanvisningen komplett, och därefter följer de anvisningar som ges.

- Den elektriska anslutningen måste utföras av en behörig elinstallatör och uppfylla kraven i IEC 60364.
- Stickkontakten måste anslutas till ett jordat vägguttag som har installerats enligt föreskrift och som är anslutet till en förkopplad jordfelsbrytare 30 mA.
- Kontrollera maskinen, nätkabeln och stickkontakten varje gång innan du använder maskinen. Du får endast använda maskinen om den befinner sig fullgott och felfritt skick. Låt en behörig elinstallatör byta ut maskindelar som har skadats.
- Dra alltid ut stickkontakten innan du utför arbeten på högtrycksvätten, ska byta munstycke eller om du har jobbat färdigt.
- Använd endast godkända förlängningsladdar om maskinen används utomhus. Förlängningsladdarnas ledningsarea måste uppgå till minst 1,5 mm<sup>2</sup>. Kontaktdonen måste vara jordade och vattentäta. Om ledningens längd överskrider 10 m, måste ledningsarean uppgå till minst 2,5 mm<sup>2</sup>.
- **Varning!** Denna maskin har utvecklats för användning av rengöringsmedel som har levererats eller rekommenderats av tillverkaren. Om andra rengöringsmedel eller kemikalier används, finns det risk för att maskinens säkerhet äventyras.
- **Varning!** Använd inte maskinen om andra personer eller djur finns i närheten, såvida de inte bär skyddskläder.
- **Varning!** Vid ej ändamålsenlig användning kan högtrycksstrålar vara farliga. Rikta aldrig strålen mot personer, djur, aktiv elektrisk utrustning eller mot själva maskinen.
- Rikta aldrig strålen mot dig själv eller andra människor för att rengöra kläder eller skor.
- Högtrycksvätten får inte användas av barn eller personer som inte har instruerats.
- **Varning!** Högtrycksslangar, armaturer och kopplingar är viktiga för maskinsäkerheten. Använd endast de högtrycksslangar, armaturer och kopplingar som har rekommenderats av tillverkaren.
- För att garantera att maskinen förblir säker, använd endast original-reservdelar från tillverkaren, eller reservdelar som har godkänts av tillverkaren.
- Ta inte maskinen i drift om nätkabeln eller andra viktiga maskindelar, t ex säkerhetslementen, högtrycksslangarna eller sprutpistolen är skadade.
- **Varning!** Olämpliga förlängningskablar kan vara farliga.
- Bär aldrig elverktyget i nätkabeln. Skydda nätkabeln mot olja, lösningsmedel och vassa kanter. Bär aldrig elverktyget i kabeln.
- Håll arbetsområdet i ordning.
- Övertyga dig om att strömbrytaren har slagits ifrån innan du ansluter maskinen till strömnätet.
- Bär lämpliga arbetskläder.
- Kontrollera att högtrycksvätten fungerar på avsett vis. Vid funktionsstörningar måste du lämna in din högtrycksvätt för inspektion. Underhålls- och inspektionsarbeten får endast utföras av en behörig elinstallatör eller av ISC GmbH.
- När vattenstrålen sprutar lämnar högtrycksmunstycket uppstår en rekyllkraft i sprutpistolen. Se till att du står stadigt och håll alltid fast sprutpistolen ordentligt. Använd lämplig skyddsutrustning för att skydda dig mot bortsprutade delar.
- Använd rengöringsmedel sparsamt. Beakta tillverkarens doseringsanvisningar.
- Det finns risk för att högtrycksstrålen skadar fordonsdäck eller delar av däck. Rengör alltid på minst 30 cm avstånd.
- Om ett strömavbrott uppstår under drift, måste du av säkerhetsskäl slå ifrån maskinen.
- Elpumpen måste ständigt matas med tillräckliga mängder vatten. Om pumpen kör torr kommer packningarna att skadas allvarligt.

**Bruksanvisning för högtrycksvätt****Användning**

Högtrycksvätten är avsedd för privat användning för rengöring av fordon, maskiner, byggnader, fasader och liknande med hjälp av högtryck.

**Leveransomfattning**

- Högtrycksvätt
- Högtrycksslang
- Pistol
- Spolrör
- Skummunstycke
- Spolrör med rotormunstycke

**Användningsområden**

Maskinen får under inga som helst omständigheter användas i utrymmen där det finns risk för explosioner.

Arbetstemperaturen måste ligga mellan +5 och +60°C.

Maskinen består av en konstruktionsdel med en pump som skyddas av en slagsäker kåpa. Maskinen är utrustad med ett spolrör och en lätthanterlig pistol för optimal arbetsposition. Pistolens form och utrustning uppfyller gällande föreskrifter.

Spolröret eller sprutmunstyckena får inte täckas över eller ändras på annat vis.

Högtrycksvätten är avsedd för drift med kallt eller ljummet vatten (max. 60°C). Högre temperatur leder till att pumpen skadas.

Matningsvattnet får varken vara smutsigt, innehålla sand eller vara belastat med kemiska ämnen. Det finns annars risk för att funktionen begränsas och att maskinens livslängd förkortas.

Innan du använder högtrycksvätten kan du montera antingen det normala spolröret eller spolröret med rotormunstycket.

**Montera handtaget (bild 4)**

Fäll upp handtaget (10) och fäst det med skruven (c).

**Montera samman högtrycksvätten (bild 1 och 2)**

Anslut högtrycksslangen (4) till anslutningarna på högtrycksvätten (2) och sprutpistolen (6).

Skjut in spolröret i sprutpistolen enligt beskrivningen i bild 3 och spärra fast genom att vrida runt spolröret.

Anslut vattenmatningsslangen (min. Ø 1/2") till högtrycksvättens vattenanslutning (5).

En säkerhetsventil måste monteras mellan vattenkran och högtrycksvätt! Hör efter med din VVS-installatör.

Anslut stickkontakten till vägguttaget.

**Användning**

Öppna för vattnet. Tryck in säkerhetsstiftet a (bild 3) på sprutpistolen och dra in pistolbygeln b (bild 3) så att maskinen kan tömmas på ev. luft som finns kvar.

Slå på maskinen (bild 1, pos. 1).

Om du vill slå ifrån maskinen, släpp helt enkelt pistolbygeln. Därefter skiftar maskinen till standby-läge. Så snart du trycker in pistolbygeln kommer högtrycksvätten att starta på nytt.

Tryck på strömbrytaren för att slå ifrån högtrycksvätten helt.

Vrid runt munstycket för att skifta från punktstråle till flat stråle (bild 4).

**Använda skummunstycket (bild 1)**

Fyll på skummedelsbehållaren med lämpligt rengöringsmedel. Spärra skummunstycket enligt beskrivningen i bild 3. Rengöringsmedlet matas automatiskt till vattenstrålen som sprutar ut.

**Rätt användning av maskinen**

- Högtrycksvätten måste ställas vågrätt på en jämn och säker yta.
- Vi rekommenderar att du alltid står rätt när du ska använda maskinen: En hand på pistolen och den andra handen på spolröret.
- Rikta aldrig vattenstrålen mot elektriska ledningar eller mot maskinen.
- Medan maskinen används är en mindre otäthet i pumpen normal och krävs för att pumpen inte ska skadas.

**S****Underhåll****Kontrollera vatteninsugningsfiltret (bild 5)**

Kontrollera sugfiltret i jämna mellanrum för att undvika blockeringar som kan äventyra driften av pumpen.


Skruva av anslutningskopplingen för vattenmatnings-slangen från maskinen och ta sedan ut matningssilen som finns bakom. Rengör silen under rinnande vatten.

**Lång stilleståndstid för elpumpen**

Om maskinen ska stå stilla under längre tid (mer än tre månader) och förvaras i utrymmen där det finns risk för frost, rekommenderar vi att maskinen fylls med ett frostskyddsmedel (liknande medel som används i fordon).

Om maskinen inte används under längre tid, uppstår kalkavlagringar i elpumpen vilket kan leda till startproblem.

**Tekniska data**

Nominell spänning	230 - 240 V ~ 50 Hz
Upptagen effekt	2000 W
Arbetsstryck	90 bar
Drifttryck EW-bar	max. 160 bar
Matningsprestanda	360 l/h
Max. tryck vattenmatning	4 bar
Ljudtrycksnivå $L_{pA}$	75 dB (A)
Ljudeffektnivå $L_{WA}$	97 dB(A)
Skyddsisolerad	II / 
Vikt	10 kg

**Reservdelsbeställning**

Lämna följande uppgifter vid beställning av reservdelar:

- Maskintyp
- Maskinens artikel-nr.
- Maskinens ident-nr.
- Reservdelsnummer för erforderlig reservdel

Aktuella priser och ytterligare information finns på [www.isc-gmbh.info](http://www.isc-gmbh.info)

**S****DRIFTSTÖRNINGAR OCH ÅTGÄRDER**

DRIFTSTÖRNING	ORSAK	ÅTGÄRDER
Elpumpen startar inte efter att strömbrytaren har tryckts in.	Stickkontakten är defekt. Otilräcklig nätspänning. Pumpen är spärrad. Termorelået har löst ut.	Kontrollera att stickkontakten och säkringarna är i ordning. Vrid runt motorn manuellt. Låt motorn svalna.
Elpumpen kör, men ger inget tryck	Sugfiltret är tilltäppt. Luft sugs in vid anslutningskopplingarna. Insugnings- eller utloppsventilen är tilltäppt eller slitna. Munstycke med för stort hål	Rengör filtret. Kontrollera suganslutningsklämman och slangkopplingarna. Rengör eller byt ut. Kontrollera och byt ut.
Ojämnt drifttryck.	Luft sugs in Ventilerna är tilltäppta eller slitna. Packningarna är slitna.	Kontrollera suganslutningskopplingarna. Rengör och byt ut. Kontrollera och byt ut.
Pumpen droppar	Packningarna är slitna	Kontrollera och byt ut. (specialverkstad)
Trycket avtar	Slitna munstycken Ventilerna är smutsiga eller tilltäppta Slitna ventilpackningar Slitna packningar Tilltäppt filter	Byt ut munstycket Kontrollera, rengör, byt ut Kontrollera och/eller byt ut Kontrollera och/eller byt ut Kontrollera och/eller rengör
Mycket buller	Luft sugs in Slitna, smutsiga eller tilltäppta ventiler Slitna lager För hög vattentemperatur Smutsigt filter	Kontrollera insugningsledningarna Kontrollera, rengör, byt ut Kontrollera och/eller byt ut Sänk temperaturen under 60°C Kontrollera och/eller byt ut
Vattnet som kommer ut är uppblandat med olja	Slitna packningsringar (vatten + olja)	Kontrollera och/eller byt ut
Vatten läcker ut vid pumphuvudet	Slitna packningar O-ringen i packningssatsen är slitna	Byt ut packningen Byt ut O-ringen
När strömbrytaren trycks in brummar motorn, men den startar inte	Nätspänningen ligger under föreskrivet värde Pumpen har blockerats eller frusit fast Elektriska förlängningskabeln är otillräckligt dimensionerad	Kontrollera att anläggningen har dimensionerats rätt Byt ut förlängningskabeln mot en korrekt dimensionerad kabel

**AVFALLSHANTERA MASKINEN**

Om maskinen är förbrukad måste följande åtgärder tilltagas snarast möjligt:

- Dra ut stickkontakten och gör maskinen funktionsoduglig. Förvara maskinen på en plats utom räckhåll för barn.
- Delar från den gamla maskinen får inte användas som reservdelar.
- Demontera maskinen och avfallshandla de enstaka delarna enligt gällande föreskrifter.

FIN

**Kuvaus (kuva 1)**

- 1 Pääle/pois-katkaisin
- 2 Laitteen paineletkun liitäntä
- 3 Veden syöttöliitäntä
- 4 Paineletku
- 5 Pistooli
- 6 Pistoolin paineletkun liitäntä
- 7 Putki
- 8 Suutin
- 9 Vaahtosuutin
- 10 Kahva
- 11 Putkivarsi pyörivällä suuttimella

**Yleiset turvallisuusmääräykset ja tapaturmanehkäisy**

Vaaraton työskentely painepesurilla ilman tapaturmia on varmistettu vain silloin, kun luet turvallisuusmääräykset ja käyttöohjeen kokonaisuudessaan ja noudatat niissä annettuja ohjeita ja määräyksiä.

- Sähköliitäntään saa suorittaa vain sähköalan ammattihenkilö, ja sen tulee vastata standardia IEC 60364.
- Verkkopistoke tulee liittää määräystenmukaisesti asennettuun maadoitettuun pistorasiaan, jonka eteen on liitetty virhevirran suojakytkin 30 mA.
- Tarkasta ennen joka käyttöä laitteen, liitäntäjohdon ja pistokkeen kunto. Käytä vain moitteetonta, vahingoittumatonta laitetta. Vahingoittuneet osat tulee vaihtaa heti uusiin sähköalan ammattihenkilön toimesta.
- Irroita verkkopistoke pistorasiasta ennen kaikkia painepesurille tehtäviä toimia, joka suuttimenvaihtoa tai kun laite on käyttämättä.
- Ulkosalla työskennellessä saa käyttää vain tähän sopivia, hyväksytyjä jatkojohtoja. Käytetyn jatkojohdon vähimmäisläpimitan tulee olla 1,5 mm<sup>2</sup>. Pistokeliitäntöjen tulee olla maadoitettuja ja roiskevedeltä suojattuja. Jos johto on yli 10 m mittainen, tulee sen johtimien läpimitan olla vähintään 2,5 mm<sup>2</sup>.
- **Varoitus!** Tämä laite on kehitetty käytettäväksi valmistajan toimittamien tai suosittelemien puhdistusaineiden kera. Muiden puhdistusaineiden tai kemikaalien käyttö saattaa vaikuttaa laitteen käyttöturvallisuuteen.
- **Varoitus!** Laitetta ei saa käyttää, jos sen ulottuvilla on muita henkilöitä tai eläimiä, paitsi jos he käyttävät suojavaatetusta.
- **Varoitus!** Suuritehoiset painesuihkut voivat olla vaarallisia väärin käytettyinä. Suihkua ei saa suunnata ihmisiin, eläimiin, käytössä oleviin sähkövarusteisiin tai itse laitteeseen.
- Älä suuntaa suihkua itseesi tai muihin henkilöihin puhdistaksesi vaatteita tai jalkineita.
- Painepesureita eivät lapset tai niihin opastamattomat henkilöt saa käyttää.
- **Varoitus!** Paineletkut, liitetyt osat ja liitännät ovat tärkeitä laitteen turvallisuudelle. Käytä vain valmistajan suosittelemia paineletkuja, osia ja liitäntöjä.
- Laitteen turvallisuuden varmistamiseksi käytä vain valmistajan alkuperäisiä varaosia tai valmistajan suosittelemia muita varaosia.
- Älä käynnistä laitetta, jos verkkoliitäntäjohto tai joku laitteen tärkeä osa, esim. suojavaarusteet, paineletku, ruiskupistooli jne., on vahingoittunut.
- **Varoitus!** Käyttötarkoitukseen sopimattomat jatkojohdot voivat olla vaarallisia.
- Älä koskaan kanna sähkölaitteita verkkojohdosta. Suojaa verkkojohto öljyn, liuottimien ja terävien reunojen aiheuttamilta vahingoilta. Älä kanna laitetta johdosta.
- Pidä työalueesi järjestyksessä.
- Varmista, että katkaisin on pois-asennossa laitetta verkkovirtaan liitettäessä.
- Käytä tarkoituksenmukaista työpukua.
- Tarkasta, että painepesurisi toimii moitteettomasti. Jos siinä on toimintahäiriöitä, anna tarkastaa sen tekninen tila. Kaikki huolto- ja tarkastustoimet saa suorittaa vain sähköalan ammattihenkilö tai t:mi ISC GmbH.
- Painesuuttimesta purkautuva vesisuihku aiheuttaa ruiskupistooliin takapotkun. Huolehdi tukevasta asennosta ja pidä ruiskupistoolista hyvin kiinni. Poisruiskutetuilta osilta suojaudut parhaiten käyttämällä tarkoituksenmukaisia suojavaarusteita.
- Käytä puhdistusaineita säästeliäästi. Noudata valmistajan antamia annosteluohjeita.
- Painesuihku voi vahingoittaa autonrenkaita ja niiden osia. Pidä puhdistuksen aikana vähintään 30 cm välimatkaa.
- Jos käytön aikana virta katkeaa, niin kone täytyy sammuttaa turvallisuussyistä.
- Sähköpumppuun tulee syöttää jatkuvasti riittävä määrä vettä. Jos se käy kuivana, niin tästä aiheutuu pahoja vaurioita tiivisteisiin.



## Painepesurin käyttöohje

### Käyttö

Painepesuri on suunniteltu yksityiskäyttöön ajoneuvojen, koneiden, rakennusten, julkisivujen jne. puhdistamiseen korkeatehoisella painesuihkulla.

### Toimitukseen kuuluu

- Painepesuri
- Paineletku
- Pistooli
- Putki
- Vaahtosuutin
- Putkivarsi pyörivällä suuttimella

### Käyttöalueet

Konetta ei missään tapauksessa saa käyttää räjähdykselle alttiissa tiloissa.

Työlämpötilan tulee olla +5 ja + 60°C välillä.

Koneessa on pumpulla varustettu rakenneryhmä, joka on peitetty iskunkestävällä kuorella. Se on varustettu putkivarrella ja pitäväpintaisella ruiskupistoolilla, joiden muoto ja varusteet vastaavat voimassaolevia määräyksiä, parhaan mahdollisen työasennon saavuttamiseksi.

Putkivartta tai ruiskutus-suuttimia ei saa peittää tai muuttaa millään tavalla.

Painepesuri on laadittu käytettäväksi kylmän tai keskilämpimän veden kera (lämpötila kork. 60°C asti), korkeammat veden lämpötilat vahingoittavat pumpua.

Syöttövesi ei saa olla likaantunutta tai hiekkaista eikä siinä saa olla sellaisia kemiallisia tuotteita, jotka vaikuttavat laitteen toimintaan ja saattavat lyhentää koneen elinikää.

Ennen painepesurin käynnistämistä voidaan siihen liittää joko tavallinen putkisuutin tai pyörivällä suuttimella varustettu putkivarsi.

### Kahvan asennus (kuva 4)

Käännä kahva (10) ylöspäin ja kiinnitä se paikalleen ruuvilla (c).

### Kokoaminen (kuvat 1 ja 2)

Liitä paineletku (4) painepesurin (2) liitäntään ja sitten ruiskupistooliin (6) liitäntään.

Työnnä putkivarsi ruiskupistooliin, kuten kuvassa 3 näytetään, ja lukitse se paikalleen putkivartta kääntämällä.

Liitä veden syöttöjohto (Ø väh. 1/2" ) painepesurin vedensyöttöliitäntään (3).

Vesihanana ja painepesurin väliin tulee liittää paluuvirtauksenestventtiili. Käänny tässä asiassa putkiasentajan puoleen.

Liitä verkkojohto pistorasiaan.

### Käyttöönotto:

Avaa vesihana. Paina ruiskupistoolissa olevaa varmistuspulttia a (kuva 3) ja vedä liipaisinta b (kuva 3) taaksepäin, jotta laitteessa oleva ilma pääsee poistumaan.

Käynnistä laite (kuva 1 - kohta 1).

Sammuta laite päästämällä liipaisinvipu jälleen irti, jolloin laite kytkeytyy odotustilaan. Kun painat liipaisinta, painepesuri käynnistyy jälleen.

Sammuta painepesuri kokonaan painamalla päälle/pois-katkaisinta.

Voit muuttaa pisteruiskeen leveäksi ruiskeeksi kääntämällä suutinta (kuva 4).

### Vaahtosuuttimen käyttö (kuva 1):

Täytä vaahtoainesäiliö sopivalla puhdistusaineella. Lukitse vaahtosuutin paikalleen kuvan 3 mukaisesti. Puhdistusaine sekoitetaan automaattisesti laitteesta tulevaan vesisuihkeeseen.

### Laitteen oikea käyttö

- Painepesuri tulee asettaa tasaiselle, pitävälle pinnalle vaakasuoraan asentoon.
- Aina konetta käytettäessä tulee huolehtia oikeasta työskentelyasennosta: yksi käsi on pistoolissa ja toinen käsi ohjaa putkivartta.
- Vesisuihkua ei saa koskaan suunnata sähköjohtoihin tai itse painepesuriin.
- Pumpussa on vähäisiä epätavallisia, jotta vältetään sen vaurioitumiselta seisonnan aikana.

**FIN****Huolto****Veden imusuodattimen tarkastus (kuva 5)**

Imusuodatin tulee tarkastaa säännöllisin väliajoin, jotta vältetään pumpun käyttöä vaarantavilta tukkeutumisilta.

Ruuvaa veden syöttöletkun liitännän liitin irti laitteesta ja puhdista sen takana oleva syöttöveden siivilä juoksevan veden alla.

**Sähköpumpun pitemmät seisonta-ajat**

Jos konetta säilytetään käyttämättä pitempiä aikoja (yli 3 kuukautta) tiloissa, joissa vallitsee jäätymisvaara, on suositeltavaa täyttää kone pakkasuojanesteellä (samantyyppisiä aineita käytetään myös ajoneuvoissa).

Jos laitetta ei käytetä pitkään aikaan, niin sähköpumppuun voi syntyä kalkkikertymiä, jotka voivat aiheuttaa käynnistysvaikeuksia.

**Tekniset tiedot**

Nimellisjännite	230 - 240 V ~ 50 Hz
Tehonotto	2000 W
Työpaine	90 baria
Suurin käyttöpaine EW-bar	kork. 160 baria
Käyttöteho	360 l/t
Vedensyötön suurin paine	4 baria
Äänen painetaso $L_{pA}$	75 dB (A)
Äänen tehotaso $L_{WA}$	97 dB (A)
suojaeristetty	II/□
Paino	10 kg

**Varaosien tilaus**

Varaosia tilatessasi anna seuraavat tiedot:

- Laitteen tyyppi
- Laitteen tuotenumero
- Laitteen tunnusnumero
- Tarvittavan varaosan varaosanumero.

Ajankohtaiset hinnat ja muut tiedot löydät osoitteesta [www.isc-gmbh.info](http://www.isc-gmbh.info)

**KÄYTTÖHÄIRIÖT JA NIIDEN POISTO**

KÄYTTÖHÄIRIÖ	SYY	POISTO
Kun kytkintä painetaan, niin sähköpumppu ei käy.	Pistoke ei toimi. Verkköjännite ei ole riittävä. Pumppu on lukkiutunut. Thermorele on lauennut.	Tarkasta, ovatko pistokkeet ja varokkeet kunnossa. Käännä moottoria käsin Anna moottorin jäähtyä.
Sähköpumppu käy, mutta painetta ei ole	Imusuodatin tukkeutunut. Ilmaa tulee liitäntäkappaleista. Imu- ja poistoventtiili tukkeutunut tai kulunut. Suuttimen läpimitta liian suuri.	Puhdista suodatin. Tarkasta ja vaihda uuteen. Tarkasta imuliitäntä ja letkun liitännät. Puhdista tai vaihda uuteen.
Epäsäännöllinen käyttöpaine.	Laite imee ilmaa. Venttiilit tukossa tai kuluneet. Tiivisteet kuluneet.	Tarkasta imuliitäntä. Puhdista tai vaihda uusiin. Tarkasta ja vaihda uusiin.
Pumpusta tippuu vettä.	Tiivisteet kuluneet.	Tarkasta ja vaihda uuteen. (ammattikorjaamo)
Paine laskee	Suutin kulunut Venttiilit likaiset tai tukkiutuneet Venttiilin tiivisteet kuluneet. Tiivisteet kuluneet. Suodatin tukkiutunut	Vaihda suutin Tarkasta, puhdista, vaihda uusiin Tarkasta ja / tai vaihda uusiin Tarkasta ja / tai vaihda uusiin Tarkasta ja / tai puhdista
Voimakas ääni	Laite imee ilmaa Venttiilit kuluneet, likaantuneet tai tukkiutuneet Laakerit kuluneet Veden lämpötila liian korkea Suodatin likainen	Tarkasta imujohdot. Tarkasta, puhdista, vaihda uusiin Tarkasta ja / tai vaihda uusiin Laske lämpötila alle 60°C Tarkasta ja / tai vaihda uuteen
Purkautuvassa vedessä on öljyä	Tiivisterenkaat (vesi + öljy) kuluneet	Tarkasta ja / tai vaihda uusiin
Pumpun päästä tulee vettä ulos	Tiivisteet kuluneet. Tiivistesarjan O-rengas kulunut.	Vaihda tiiviste Vaihda O-rengas
Katkaisinta painettaessa moottori murisee, mutta ei käynnisty	Verkköjännite on annettua alhaisempi Pumppu on tukkiutunut tai jäässä Sähköjatkohdron läpimitta ei ole riittävä	Tarkasta, että laitteiston jännite on oikein Vaihda jatkojohto oikein mitoitettuun johtoon

**KONEEN KÄYTÖSTÄPOISTO**

Heti kun konetta ei enää ole tarkoitus käyttää, tulee suorittaa seuraavat toimenpiteet:

- Irroita verkkopistoke ja tee kone toimintakelvottomaksi.
- Varastoi laite poissa lasten ulottuvilta.
- Vanhan koneen osia ei saa käyttää varaosina.
- Pura kone osiin ja poista yksittäiset osat käytöstä niiden kierräystä koskevien paikallisten lakimääräysten mukaisesti.

DK/N

**Beskrivelse (fig. 1)**

- 1 Afbryder
- 2 Tilslutning højtryksslange enhed
- 3 Tilslutning vandilførsel
- 4 Højtryksslange
- 5 Pistol
- 6 Tilslutning højtryksslange pistol
- 7 Lanse
- 8 Dyse
- 9 Skumdysse
- 10 Håndtag
- 11 Lanse med rotordyse

**Generelle sikkerhedsanvisninger og ulykkesforebyggelse**

For at du kan arbejde sikkert med højtryksrensere skal du først læse sikkerhedsanvisningerne og betjeningsvejledningen helt igennem. Alle anvisninger skal følges.

- Den elektriske tilslutning skal etableres af en el-installatør og være i overensstemmelse med IEC 60364.
- Netstikket skal sættes i en forskriftsmæssigt installeret beskyttelses-kontaktstikdåse med forbundet fejlstrømsrelæ 30 mA.
- Kontroller apparatet, tilslutningsledningen og stikket hver gang før brug. Apparatet må kun tages i anvendelse, hvis det er fuldstændig intakt. Beskadede dele skal omgående skiftes ud af en el-fagmand.
- Hver gang, inden du begynder at arbejde med højtryksrensere, skifter dyse, eller når du indstiller arbejdet, skal du trække stikket ud af stikkontakten.
- Ved udendørs arbejde skal anvendes godkendt forlængerledning. Forlængerledninger skal have et tværsnit på mindst 1,5 mm<sup>2</sup>. Stikforbindelserne skal være forsynet med beskyttelseskontakter og være vandtætte. Ved en ledningsslængde på over 10 m skal ledertværsnittet være mindst 2,5 mm<sup>2</sup>.
- **Advarsel!** Denne højtryksrenser er blevet udviklet til brug med rengøringsmidler, som er blevet leveret eller anbefalet af apparatets producent. Brug af andre rengøringsmidler eller kemikalier kan virke negativt ind på sikkerheden.
- **Advarsel!** Brug ikke højtryksrensere, hvis der er dyr eller andre personer i nærheden, med mindre disse bærer beskyttelsestøj.
- **Advarsel!** Højtryksstråler kan være farlige, hvis højtryksstråleren ikke anvendes på forsvarlig vis.

Strålen må ikke rettes mod personer, dyr, aktivt elektrisk udstyr eller mod selve apparatet.

- Ret ikke strålen mod dig selv eller andre med det formål at rense tøj eller sko.
- Højtryksrensere må ikke benyttes af børn eller personer, som ikke er blevet instrueret i korrekt brug.
- **Advarsel!** Højtryksslanger, armaturer og koblingsenheder er væsentlige for sikkerheden. Brug kun højtryksslanger, armaturer og koblingsenheder, som er blevet anbefalet af apparatets producent.
- Af sikkerhedsgrunde må der kun anvendes originale reservedele fra producenten eller reservedele, som er godkendt af producenten.
- Tag ikke apparatet i brug, hvis ledningen til strømforsyningsnettet eller væsentlige dele af apparatet, f.eks. sikkerhedselementer, højtryksslanger eller sprøjtepistoler, er beskadigede.
- **Advarsel!** Uegnede forlængerledninger kan være farlige.
- Løft ikke apparatet i netledningen. Beskyt netledningen mod olie, opløsningsmidler og skarpe kanter, så den ikke beskadiges. Løft ikke apparatet i ledningen.
- Hold orden i arbejdsområdet.
- Kontroller, at afbryderen er slået fra, når du slutter apparatet til strømforsyningsnettet.
- Brug egnet beskyttelsestøj.
- Kontroller, at højtryksrenseren virker korrekt. Hvis der konstateres funktionsforstyrrelse, skal højtryksrenseren efterses nærmere. Enhver form for arbejde med vedligeholdelse og eftersyn skal foretages af en el-fagmand eller af ISC GmbH.
- Vandstrålen, som trænger ud af højtryksdysen, bevirker en stødvis reaktion ind på sprøjtepistolen. Sørg for at stå stabilt, og hold godt fast i sprøjtepistolen. Som beskyttelse mod dele, som sprøjtes væk, skal du bære egnet beskyttelsestøj.
- Spar på rengøringsmidlet. Følg fabrikantens doseringsanvisninger.
- Højtryksstrålen kan beskadige bildæk og dækkede. Hold en afstand på mindst 30 cm under rengøringsarbejdet.
- I tilfælde af strømudfald under arbejdet skal apparatet slukkes af sikkerhedsgrunde.
- El-pumpen skal tilføres vand konstant og i tilstrækkelig mængde. Tørdrift vil ødelægge pakningerne.



## Vejledning til brug af højtryksrensere

### Anvendelse

Højtryksrenseren er beregnet til brug i private husholdninger til rengøring af køretøjer, maskiner, facader osv. under højt tryk.

### Emballagen indeholder

- Højtryksrenser
- Højtryksslange
- Pistol
- Lanse
- Skumdysse
- Lanse med rotordyse

### Anvendelsesområder

Apparatet må under ingen omstændigheder anvendes i eksplosionsfarlige omgivelser.

Arbejdstemperaturen skal ligge mellem +5 og +60°C.

Apparatet består af et modul med en pumpe, som er dækket af et stødbestandigt hus. Apparatet er udstyret med en lanse og en handy pistolanordning, som sikrer en optimal arbejdsposition, og som er formgivet og udstyret efter gældende forskrifter.

Hverken lanse eller sprøjtedyser må dækkes over eller på nogen måde ændres.

Højtryksrenseren er bygget til at arbejde med koldt eller ikke for varmt vand (maks. op til 60°C), højere temperaturer vil beskadige pumpen.

Det tilledte vand må hverken være beskidt, sandholdigt eller belastet af kemiske produkter; det vil kunne nedsætte apparatets funktion og reducere dets levetid.

Inden højtryksrenseren tages i brug, kan du sætte enten den almindelige lanse eller lansen med rotordyse på.

### Montering af håndtag (fig. 4)

Klap håndtaget (10) op, og sæt det fast med skruen (c).

### Samling (fig. 1 og 2)

Slut højtryksslangen (4) til tilslutningen på højtryksrenseren (2) og tilslutningen på sprøjtepistolen (6).

Stik lansen ind i sprøjtepistolen, som vist på fig. 3, og fikser den ved at dreje lansen.

Slut vandtilledningsslangen (min. Ø 1/2.) til højtryksrenserens vandtilslutning (3).

Mellem vandhane og højtryksrenser skal være indbygget en rørfabryder (sikkerhedsventil)! Spørg din VVS-mand.

Sæt netledningen i stikkontakten.

### Ibrugtagning:

Åbn for vandtilledningen. Pres låsebolten a (fig. 3) på sprøjtepistolen, og træk aftrækkerarmen b (fig. 3) tilbage, så luften i apparatet kan slippe ud.

Tænd for maskinen (fig. 1 - pos. 1).

Slip aftrækkerarmen for at slukke; apparatet skifter til stand-by. Højtryksrenseren starter igen, når aftrækkerarmen aktiveres.

For at slukke helt for højtryksrenseren skal du trykke på afbryderknappen.

Punktstrålen kan ændres til en fladstråle ved at dreje dysen (fig. 4).

### Brug af skumdysse (fig. 1):

Fyld skummiddelbeholderen op med den rigtige type rensmiddel. Fikser skumdysen, som vist på fig. 3. Rensmidlet blandes automatisk i vandstrålen.

### Korrekt brug af højtryksrenseren

- Højtryksrenseren skal stilles på en plan, stabil overflade i vandret position.
- Det anbefales at indtage den rigtige betjeningsposition, hver gang apparatet anvendes: Den ene hånd på pistolen og den anden hånd på lansen.
- Vandstrålen må aldrig rettes mod elektriske ledninger eller ind mod selve apparatet.
- Under brugen er det helt normalt, at pumpen er en anelse utæt - dette for ikke at beskadige pumpen.

DK/N

## Vedligeholdelse

### Kontrol af vandindsugningsfiltret (fig. 5)

Kontroller jævnlgt sugefiltret for at undgå, at det stoppes til, hvilket kan sætte pumpen ud af funktion.

Skru tilslutningskoblingen til vandtilledningsslangen af apparatet, og vask den bagvedliggende sigte under rindende vand.

### Lang tids stilstand for el-pumpe

Hvis apparatet ikke skal bruges over længere tid (over 3 måneder) og står placeret i et rum, som ikke er frostsikkert, anbefales det at fylde apparatet op med et antifrostmiddel (lignende produkter, som anvendes til biler).

Hvis apparatet ikke er blevet benyttet over længere tid, dannes der kalkaflejringer i el-pumpen, som kan medføre startproblemer.

## Tekniske data

Mærkespænding	230 - 240 V ~ 50 Hz
Optagen effekt	2000 W
Arbejdsdruk	90 bar
Drifttryk enh.værdi bar	maks. 160 bar
Kapacitet	360 l/h
Maks. tryk vandtilledning	4 bar
Lydtrykniveau $L_{pA}$	75 dB (A)
Lydeffektniveau $L_{WA}$	97 dB (A)
Beskyttelsesisolering	II/□
Vægt	10 kg

## Bestilling af reservedele

Ved bestilling af reservedele skal følgende oplyses:

- Savens type.
- Savens artikelnummer.
- Savens identifikationsnummer.
- Nummeret på den nødvendige reservedel.

Aktuelle priser og øvrige oplysninger finder du på internetadressen [www.isc-gmbh.info](http://www.isc-gmbh.info)



## FUNKTIONSFORSTYRRELSE OG AFHJÆLPNING

FUNKTIONSFORSTYRRELSE	ÅRSAG	AFHJÆLPNING
El-pumpen kører ikke, når man trykker på afbryderen	Stikket fungerer ikke Netspændingen er utilstrækkelig Pumpen er blokeret Termisk relæ er udløst	Kontroller, om stikket og sikringerne er i orden. Lad motoren dreje manuelt Lad motoren køle af
El-pumpen kører, men der er ikke noget tryk	Sugefiltret er tilstoppet Luftindsugning gennem samlestykkerne Suge- og trykventil tilstoppet eller nedslidt Dyse med for stort hul	Rens filtret Kontroller spændebånd til sugetilslutning og slangetilslutningsstykker Rens eller skift ud Kontroller og skift ud
Uregelmæssigt driftstryk	Luftindsugning Ventiler tilstoppede og nedslidte Pakninger nedslidte	Kontroller sugetilslutningsstykker Rens og skift ud Kontroller og skift ud
Pumpen drypper	Pakninger nedslidte	Kontroller og skift ud (autoriseret værksted)
Trykfald	Nedslidt dyse Ventiler snavsede eller tilstoppede Nedslidte ventilm pakninger Nedslidte pakninger Tilstoppet filter	Skift dyse Kontroller, rens, skift ud Kontroller og/eller skift ud Kontroller og/eller skift ud Kontroller og/eller rens
Megen støj	Luftindsugning Nedslidte, snavsede eller tilstoppede ventiler Nedslidte lejer For høj vandtemperatur Filter snavsset	Kontroller indsugningsledningerne Kontroller, rens, skift ud Kontroller og/eller skift ud Sænk temperaturen ned under 60°C Kontroller og/eller skift ud
Vandet er blandet med olie, når det kommer ud	Pakningsringe (vand + olie) nedslidte	Kontroller og/eller skift ud
Udtrængning af vand ved pumpehovedet	Nedslidte pakninger O-ring til pakningssæt nedslidt	Udskift pakning Udskift O-ring
Ved tryk på afbryderen brummer motoren uden at gå i gang	Netspænding ligger under den forudangivne værdi Pumpen er blokeret eller frosset til Elektrisk forlængerledning rækker ikke, foretag tilmåling	Kontroller anlæg for korrekt tilmåling Skift forlængerledningen ud med en med den rigtige tilmåling

## BORTSKAFFELSE AF HØJTRYKSRENSER

Når højtryksrenseren ikke længere skal benyttes, skal du træffe følgende forholdsregler:

- Træk stikket ud af stikkontakten, og sæt apparatets funktionsevne ud af kraft.
- Anbring højtryksrenseren et sted, hvor den er uden for børns rækkevidde.
- Delene fra det gamle apparat må ikke anvendes som reservedele.
- Skil apparatet ad, og kasser komponenterne i henhold til gældende lovmæssige forskrifter.

**RUS****Схема (рис. 1)**

1. Выключатель
2. Присоединительный элемент для шланга высокого давления на аппарате
3. Присоединительный элемент для водопроводного шланга
4. Шланг высокого давления
5. Пистолет-распылитель
6. Присоединительный элемент для шланга высокого давления на пистолете
7. Штанга
8. Сопло
9. Вспенивающее сопло
10. Рукоятка
11. Штанга с вращающимся соплом

**Общие инструкции по технике безопасности и предупреждению несчастных случаев**

Для обеспечения безаварийной и безопасной работы аппарата для очистки высоким давлением необходимо внимательно ознакомиться с указаниями по технике безопасности и инструкцией по эксплуатации, и соблюдать их во время эксплуатации.

- Установка штепсельной розетки для электрического подключения должна быть произведена электротехником в соответствии с требованиями директивы IEC 60364.
- Штепсельная вилка подключается в оборудованную по стандартам розетку с заземлениями, оснащенную предвключенным предохранительным выключателем 30 мА, действующим при появлении тока утечки.
- Перед каждой эксплуатацией следует контролировать аппарат, соединительный провод и вилку на отсутствие повреждений. Эксплуатация допускается лишь при исправности аппарата. Поврежденные части следует немедленно заменить, поручая работу электротехнику.
- При выполнении любого рода работ на аппарате, замене насадки и по окончании эксплуатации вилку следует отсоединить от розетки.
- При выполнении работ вне помещения следует использовать допущенные для эксплуатации электроудлинители. Применяемые электроудлинители должны иметь поперечное сечение провода 1,5 мм<sup>2</sup>. Разъемные соединения должны быть герметичны и оснащены заземляющими контактами. Электроудлинитель длиной более 10 м должен иметь поперечное сечение провода не менее 2,5 мм<sup>2</sup>.
- Внимание! Настоящий аппарат разрешается эксплуатировать лишь с применением изготовленных или рекомендованных изготовителем. Применение прочих моющих или химических средств может оказывать отрицательное влияние на безопасность эксплуатации аппарата.
- Внимание! Запрещается эксплуатация аппарата, если вблизи находятся люди или животные, за исключением, если они носят защитную одежду.
- Внимание! При ненадлежащем применении струя аппарата высокого давления может представлять собой опасность для окружающих. Запрещается струю направлять на людей, животных, работающее электрооборудование или на себя.
- Запрещается струю направлять на себя или других персон с целью очистки одежды или обуви.
- Запрещается эксплуатация аппарата высокого давления детьми или людьми, не владеющими инструкциями по эксплуатации.
- Внимание! Шланги высокого давления, арматура и соединительные муфты имеют большое значение для безопасности эксплуатации аппарата. Допускается только применение шлангов высокого давления, арматуры и соединительных муфт, допущенных изготовителем.
- Для обеспечения безопасной работы допускается лишь применение запасных частей фирменного производства или допущенных запчастей других производителей.
- Запрещается эксплуатация аппарата при наличии повреждения соединительного провода или важных частей аппарата, например, предохранительных частей, шлангов высокого давления, пистолета.
- Внимание! Неподходящие электроудлинители представляют собой опасность для работы.
- Запрещается носить аппарат, держа его за электрический шнур. Предохраняйте электрический шнур от попадания масла,



- растворителей и острых предметов. Не держите аппарат за электрический шнур.
- Содержите рабочее место в чистоте.
  - Перед присоединением аппарата в розетку, убедитесь в том, что выключатель выключен.
  - Носите во время работы рабочую одежду.
  - Проверьте аппарат высокого давления на безотказность функционирования. При отказе в работе аппарат следует подвергнуть техническому контролю. Техническое обслуживание и контроль следует поручать специалистам электромастерских или фирмы "ISC GmbH".
  - Водная струя, выходящая из сопла аппарата высокого давления вызывает обратный удар на пистолет-распылитель. Поэтому во время работы следует обеспечивать устойчивое положение аппарата и пистолет крепко держать в руке. Во избежание попадания на Вас вымываемых загрязнений рекомендуется носить защитное обмундирование.
  - Производите экономную дозировку моющих средств. Соблюдайте указания изготовителя по дозировке.
  - Струя высокого давления может привести к повреждению автомобильных колес и шин. Сохраняйте при очистке расстояние до очищаемой поверхности не менее 30 см.
  - В случае отключения тока питания во время эксплуатации, для гарантии безопасности, аппарат рекомендуется выключить.
  - Электронасос следует вовремя заполнять водой, поскольку эксплуатация его всухую может привести к серьезному повреждению уплотнителей.

### Инструкция по эксплуатации аппарата для очистки высоким давлением

#### Применение

Аппарат высокого давления предназначается для эксплуатации в домашнем хозяйстве для мойки автомобилей, машин, зданий, фасадов и т.д.

#### Объем поставки

- Аппарат для очистки высоким давлением
- Шланг высокого давления
- Пистолет-распылитель
- Штанга

- Вспенивающее сопло
- Штанга с вращающимся соплом

#### Области применения

Категорически запрещается эксплуатация аппарата во взрывоопасных помещениях.

Рабочая температура должна находиться в диапазоне от +5 до +60 °C.

Аппарат представляет собой конструкцию, включающую насос, который имеет ударопрочный корпус. Аппарат оснащен насадкой и пистолетом, которые обеспечивают оптимальные рабочие условия, их форма и оснастка соответствуют действующим стандартам.

Запрещается запылять отверстия или изменять конструкцию насадки или сопла распылителя.

Аппарат высокого давления предназначается для эксплуатации с холодной или теплой водой (макс. 60 °C), более высокие температуры приводят к повреждениям насоса.

Заполняемая вода должна быть чистой, свободной от песка и химических средств, которые могут отрицательно повлиять на функционирование аппарата и сократить его срок службы.

Перед использованием очистителя под высоким давлением можно наставить обычную штангу или штангу с вращающимся соплом.

#### Монтаж рукоятки (рис. 4)

Откиньте рукоятку (10) вверх и закрепите ее при помощи винта (с).

#### Сборка (рис. 1 и 2)

Присоедините шланг высокого давления (4) к соединительному элементу аппарата для очистки высоким давлением (2) и пистолета-распылителя (6).

Установите наконечник, как показано на рис. 3, на пистолет и зафиксируйте.

Присоедините водопроводный шланг (мин.  $f 1/2"$ ) к соединительному элементу аппарата для очистки высоким давлением (3).

**RUS**

Между спускным краном и аппаратом должен быть установлен обратный клапан! За информацией обратитесь к сантехнику. Присоедините вилку электрического шнура в штепсельную розетку электросети.

**Пуск в эксплуатацию:**

Откройте подачу воды. Нажмите предохранительную кнопку а (рис. 3) на пистолете-распылителе и спусковой рычаг b (рис. 3) для выпуска из аппарата воздуха.

Включите аппарат посредством выключателя (рис. 1 - поз. 1).

Для выключения опустите спусковой рычаг и аппарат переключается в режим ожидания. Как только Вы приведете в действие спусковой рычаг аппарат высокого давления снова начинает работу.

Для того, чтобы аппарат высокого давления полностью отключить нажмите на выключатель.

Путем поворота сопла устанавливается струя круглого или плоского сечения (рис. 4).

**Использование вспенивающего сопла (рис. 1)**

Заполните емкость для вспенивающего устройства соответствующим очистительным средством. Зафиксируйте вспенивающее сопло, так как показано на рисунке 3. Очистительное средство примешивается автоматически к выходящей струе.

**Указания по правильной эксплуатации аппарата**

- Аппарат высокого давления рекомендуется ставить в горизонтальном положении на ровную и устойчивую поверхность.
- При каждом пуске аппарата следует принимать правильное положение: одна рука должна находиться на пистолете, а другая - на наконечнике.
- Запрещается водную струю направлять на электропровода или машины.
- Для предотвращения повреждения насоса в момент паузы имеется небольшая негерметичность, которая предусматривается стандартом оснащения.

**Техническое обслуживание****Контроль фильтра всасывающего шланга (рис. 5)**

Для предотвращения засорения, влекущего за собой повреждение насоса, фильтр рекомендуется регулярно проверять на чистоту.

Для этого следует открутить соединительную муфту водопроводного шланга от аппарата и находящийся на стыке фильтр промыть проточной водой.

**Прерывание работы электронасоса на длительное время**

В случае продолжительного хранения аппарата (более 3 месяцев) в неотапливаемом помещении его рекомендуется заполнить средством, предотвращающим замерзание (применять средства, подобные автомобильным).

В случае прерывания эксплуатации на длительное время в электронасосе образуются известковые отложения, которые могут вести к проблемам при пуске аппарата в работу.

**Технические данные**

Номинальное напряжение	230 - 240 В ~ 50 Гц
Потребляемая мощность	2000 Вт
Рабочее давление	90 бар
Рабочее давление EW-бар	макс. 160 бар
Производительность	360 л/ч
Макс. давление подводимой воды	4 бар
Уровень звукового давления $L_{p,d}$	75 дБ (А)
Уровень звуковой мощности $L_{w,d}$	97 дБ (А)
С защитной изоляцией	II /
Вес	10 кг

**Заказ запасных частей**

Для заказа запасных частей просим указывать следующие данные:

- Тип аппарата
  - № артикула
  - Серийный номер аппарата
  - № запасной части
- Актуальные цены и информацию Вы найдете на сайте: [www.iscgmhbh.info](http://www.iscgmhbh.info)

## Неисправности и устранение

НЕИСПРАВНОСТИ	ПРИЧИНА НЕПОЛАДКИ	УСТРАНЕНИЕ
При нажатии выключателя не происходит включение электронасоса	Вилка имеет дефект. Недостаточное номинальное напряжение. Насос заблокирован. Сработало термореле.	Проверить вилку и предохранители на функциональность. Двигатель прокрутить вручную. Переждать пока двигатель остынет.
Электронасос работает, но нет давления	Всасывающий фильтр засорен. Всасывание воздуха через соединительные элементы Всасывающий и выпускной клапаны засорены или изношены. Сопло имеет слишком большое отверстие	Фильтр промыть. Проверить зажим всасывающего соединения и соединений шланга. Произвести очистку или замену. Произвести проверку и замену.
Неравномерное рабочее давление.	Всасывание воздуха. Клапаны засорены и изношены. Уплотнения изношены.	Проверить всасывающие соединения. Произвести очистку и замену. Произвести проверку и замену.
Из насоса капает жидкость	Уплотнения изношены.	Произвести контроль и замену. (Сдать в мастерскую)
Падение давления	Сопло изношено. Клапаны загрязнены или засорены. Уплотнения клапанов изношены. Уплотнения изношены. Фильтр засорен.	Сопло заменить. Произвести проверку, очистку, замену. Произвести проверку и(или) замену. Произвести проверку и(или) замену. Произвести проверку и(или) очистку.
Работает с шумом	Производится всасывание воздуха. Клапаны изношены, загрязнены или засорены. Подшипники изношены. Слишком высокая температура воды. Фильтр засорен.	Проверить всасывающий провод. Произвести проверку, очистку, замену. Произвести проверку и(или) замену. Охладить воду ниже 60 °С Произвести проверку и(или) замену.
Выходящая вода содержит масло	Уплотнительные кольца (вода+масло) изношены	Произвести проверку и(или) замену.
Выход воды на насосной головке	Уплотнения изношены. Уплотнительное кольцо изношено.	Уплотнение заменить. Уплотнительное кольцо заменить.
При нажатии выключателя раздается гудящий тон, но двигатель не работает	Сетевое напряжение ниже заданного значения. Насос заблокирован или жидкость в нем замерзла. Электроудлинитель имеет недостаточные параметры.	Сравнить параметры. Заменить электроудлинитель на новый с подходящими параметрами



#### УТИЛИЗАЦИЯ АППАРАТА

При необходимости утилизации аппарата следует поступать следующим образом:

- Отсоединить штепсельную вилку от розетки и привести аппарат в неработоспособное состояние.
- Аппарат следует хранить в недоступном для детей месте.
- Запрещается применять части вышедшей из строя машины в качестве запасных частей.
- Произвести разборку аппарата и разобранные части сдать на утилизацию соответственно законодательным инструкциям по утилизации.

## Kirjeldus (Joonis 1)

- 1 toitelüliti
- 2 kõrgsurveooliku ühendus seadme küljes
- 3 vee pealevoolu ühendus
- 4 kõrgsurveoolik
- 5 püstol
- 6 kõrgsurveooliku ühendus püstoli küljes
- 7 pesutoru
- 8 düüs
- 9 pesuvahendi düüs
- 10 käepide
- 11 pöörleva pihustiga pesutoru

## Üldised ohutuseeskirjad ja õnnetustest hoidumine

- Õnnetuste ja ohtudeta töötamine survepesuriga on tagatud ainult siis, kui Te loete ohutuseeskirjad ja kasutusjuhendit täielikult läbi ja järgite neis sisalduvaid juhiseid.
- Elektriühenduse peab tegema elektrik ning see peab vastama standardile IEC 60364.
- Võrgupistik tuleb panna eeskirjadekohaselt paigaldatud, 30 mA eellülitatud rikkevoolukaitselülitiga maandatud pistikupesasse.
- Kontrollige iga kasutamise eel seadet, ühendusjuhtmeid ja pistikut. Töötage ainult täielikult korras ja kahjustamata seadmega. Kahjustatud detailid tuleb lasta kohe elektrikul vahetada.
- Kõigiks töödeks survepesuri juures, enne igat düüsvahetust ja mittekasutamisel tõmmake pistik pistikupesast välja.
- Vabas õhus töötamisel võib kasutada ainult selleks ettenähtud pikendusjuhet. Kasutatava pikendusjuhtme ristlõige peab olema vähemalt 1,5 mm<sup>2</sup>. Pistikühendused peavad olema maandatud ja veekindlad. Üle 10 m pikkuse juhtme korral peab juhtme ristlõige olema vähemalt 2,5 mm<sup>2</sup>.
- **Hoiatus!** Käesolev seade töötati välja tootja poolt tarnitavate või soovitatavate puhastusvahenditega kasutamiseks. Teiste puhastusvahendite või kemikaalide kasutamine võib mõjutada seadme ohutust.
- **Hoiatus!** Ärge kasutage seadet, kui teised inimesed või loomad on tegevusraadiuses, või siis ainult sel juhul, kui neil on kaitseriietus.
- **Hoiatus!** Kõrgsurvejoad võivad asjatundmatul kasutamisel ohtlikud olla. Jüga ei tohi suunata inimestele, loomadele, töötavale elektrilisele aparatuurile ega seadmele endale.

- Ärge suunake jüga endale ega teistele riiete või jalanõude puhastamiseks.
- Lapsed või asjatundmatud isikud ei tohi survepesuriga töötada.
- **Hoiatus!** Kõrgsurveoolikud, tarvikud ja ühendusdetailid on seadme ohutuse seisukohalt olulised. Kasutage ainult tootja poolt soovitatud kõrgsurveoolikuid, tarvikuid ja ühendusdetaili.
- Seadme ohutuse tagamiseks kasutage ainult tootja originaalvaruosi või tootja poolt soovitatud varuosi.
- Ärge käituge seadet, kui võrguühendusjuhe või seadme olulised detailid, nt ohutuselemendid, kõrgsurveoolikud, pesupüstol, on kahjustatud.
- **Hoiatus!** Mittesobivad pikendusjuhtmed võivad olla ohtlikud.
- Ärge tõste elektrilist tööriista võrgujuhtmest. Kaitske võrgujuhet kahjustuste eest, mida võivad põhjustada õii, lahustid ja teravad nurgad. Ärge tõstke elektrilist tööriista juhtmest.
- Hoidke töötsoon korras.
- Vooluvõrku ühendamisel kontrollige, kas seade on lülitist väljalülitatud.
- Kandke sobivat tööriietust.
- Kontrollige, kas survepesur töötab korralikult. Kui töös peaks olema häireid, laske survepesurit kontrollida. Kõiki hooldus- ja kontrollimistöid võib teostada ainult elektrik või ettevõtte ISC GmbH.
- Kõrgsurvedüüsiist väljuv veejüga põhjustab pesupüstoli tagasilöögi. Hooldisege kindla jalgealuse eest ja hoidke pesupüstolit korralikult kinni. Kaitseks eemale lendavate detailide eest tuleb kanda sobivat kaitsevarustust.
- Hoidke puhastusvahendit kokku. Järgige tootja poolt antud doseerimisjuhiseid.
- Kõrgsurvejüga võib kahjustada sõiduki rehve ja rehvidetaili. Hoidke puhastamisel vähemalt 30 cm vahet.
- Kui töötamise ajal peaks elekter ära minema, tuleb masin ohutuse tõttu välja lülitada.
- Elektripump peab pidevalt ja piisavalt saama veeaga varustatud. Kuival töötamine põhjustab tihenditele tõsiseid kahjustusi.

## Survepesuri käitusjuhend

### Kasutamine

Survepesur on ettenähtud isiklikuks kasutamiseks, sõidukite, masinate, hoonete, fassaadide survega puhastamiseks.

EE

**Tarnekomplekt**

- survepesur
- kõrgsurvevoolik
- püstol
- pesutoru
- pesuvahendi düüs
- pöörleva pihustiga pesutoru

**Kasutusvaldkonnad**

Masinat ei tohi mitte mingil juhul kasutada ruumides, kus on plahvatusoht.

Töötemperatuur peab olema +5 ja + 60°C vahel.

Masin koosneb ühest komplektist löögikindla korpusga kaetud pumbaga. Masinal on optimaalse tööasendi tarvis pesutoru ja käepidemega pesupüstol, mille vorm ja varustus vastavad kehtivatele eeskirjadele.

Pesutoru või düüse ei tohi katta ning nende juures ei või muudatusi teostada.

Survepesur on külma või mõõdukalt sooja (maksimaalselt kuni 60°C) veega kasutamiseks, kõrgemad temperatuurid põhjustavad pumbale kahjustusi.

Sissevoolav vesi ei tohi olla määrduud ega tohi sisaldada liiva või keemilisiprodukte, mis mõjutavad funktsioneerimist ja võivad masina vastupidavust vähendada.

Enne survepesuri töölepanemist võib paigaldada kas tavalise pesutoru või pöörleva pihustiga pesutoru.

**Käepideme paigaldamine (joonis 4)**

Keerake käepide (10) üles ja kinnitage see kruviga (c).

**Kokkupanemine (joonised 1 ja 2)**

Ühendage kõrgsurvevoolik (4) survepesuri (2) ja pesupüstoli (6) ühendustesse.

Pange pesutoru pesupüstolisse nagu on näidatud joonisel 3 ja kinnitage pesutoru keerates.

Ühendage vee pealevooluvoolik (min 1/2") survepesuri veeühendusse (3).

Veekraani ja survepesuri vahele peab olema paigaldatud toruliitmik! Selleks paluge torulukkseppa.

Ühendage võrgukaabel pistikupessa.

**Kasutuselevõtt:**

Avage vee pealevool. Vajutage pesupüstoli küljes asuvale päästiku kinnituspõldile a (joonis 3) ja tõmake päästikut b (joonis 3) tagasi, et seadmes olev õhk välja saaks.

Lülitage seade sisse (joonis 1 / nr 1).

Väljalülitamiseks vabastada päästik, seade lülitub ooteasendisse. Kohe, kui Te päästikut uuesti tõmbate, käivitub survepesur uuesti.

Survepesuri täielikuks väljalülitamiseks vajutage toitelüliti.

Düüsi keeramisega saab punktjoa muuta lehvikjoaks (joonis 4).

**Pesuvahendi düüsi kasutamine (Joonis 1):**

Täitke pesuvahendipaak vastava puhastusvahendiga. Fikseerige pesuvahendi düüs, nagu on näidatud joonisel 3. Puhastusvahend segatakse automaatselt väljuva veejoga.

**Seadme õige kasutamine**

- Survepesur tuleb paigutada tasasele kindale pinnale horisontaalsesse asendisse.
- Igasugusel masina käsitsemisel on soovitatav järgida õiget kasutusasendit: üks käsi pesupüstoli ja teine pesutorul.
- Veejuga ei tohi kunagi suunata elektrijuhtmetele ega masinale.
- Vältimaks pumba kahjustusi mittetöötamise ajal, on pumba väike lekkimine normaalne.

**Hooldus**

Vee imifiltri kontrollimine (joonis 5) Pumba töötamist ohustavate ummistuste vältimiseks kontrollige imifiltrit regulaarselt.

Keerake vee pealevooluvooliku adapter seadme küljest ja puhastage selle taga asuvat pealevoolusõela voolava vee all.

**Elektripumba pikem kasutamata seismine**

Kui masin peab seisma kasutamata pikemat aega (üle 3 kuu) ruumides, kus on külmumisoht, on soovitatav täita masin külmumistõrjevahendiga (samasugune vahend, mida kasutatakse sõidukites).

Kui pumba ei ole pikemat aega kasutatud, tekivad seadmesse katlakivisettid, mis põhjustavad käivitusraskusi.



### Tehnilised andmed

Nimipinge	230 - 240 V ~ 50 Hz
Võimsus	2000 W
Töösurve	90 baari
Surve töörežiimis	max 160 baari
Pumpamisvõimsus	360 l/h
Pealevooluvee surve max	4 baari
Helirõhu tase $L_{pA}$	75 dB(A)
Müratase $L_{WA}$	97 dB(A)
Skyddsisolerad	II/III
Kaal	10 kg

### Varuosade tellimine

Varuosade tellimisel on vajalikud järgmised andmed:

- Seadme tüüp
  - Seadme artiklinumber
  - Seadme identifitseerimisnumber
  - Vajaliku varuosa number
- Kehtivad hinnad ja info leiate aadressilt  
[www.iscgmbh.info](http://www.iscgmbh.info)

EE

## TÖRKED JA NENDE KÕRVALDAMINE

НЕИСПРАВНОСТИ	ПРИЧИНА НЕПОЛАДКИ	УСТРАНЕНИЕ
Lülitit vajutades ei hakka elektriline pump tööle.	Pistik ei ole töökorras. Võrgupinge ei ole piisav. Pump on ummistunud. Termorelee on rakendunud.	Kontrollige, kas pistik ja kaitsmed on korras. Keerake mootorit käsitsi. Laske mootoril maha jahtuda.
Elektripump töötab, kuid ei anna survet	Imifilter on ummistunud. Õhu sisseemine ühendusdetailidest. Imi- või väljalaskeventiil on ummistunud või kulunud. Liiga suure avaga dүүs	Puhastage filter. Kontrollige imiühendusklambreid ja voolikuotsadetaile. Puhastage või vahetage. Kontrollige ja vahetage.
Ebaühtlane surve töörežiimis.	Õhu sisseemine. Ventiliid on ummistunud või kulunud. Tihendid on kulunud.	Kontrollige imiühendusdetalle. Puhastage ja vahetage. Kontrollige ja vahetage.
Pump tiigub.	Tihendid on kulunud.	Kontrollige ja vahetage. (vastavas töökojas)
Survelangus	Kulunud dүүs Ventiliid on määratud või ummistunud. Kulunud ventiilitihendid Kulunud tihendid Ummistunud filter	Vahetage dүүs Kontrollige, puhastage, vahetage Kontrollige ja/või vahetage Kontrollige ja/või vahetage Kontrollige ja/või puhastage
Vali müra	Õhu sisseemine Kulunud, määratud või ummistunud ventiilid Kulunud laagrid Liiga kõrge veetemperatuur Filter on määratud	Kontrollige imivoolikuid. Kontrollige, puhastage, vahetage Kontrollige ja/või vahetage Langetage temperatuur alla 60°C Kontrollige ja/või vahetage
Väljuv vesi on õline	Rõngastihendid (vesi + õli) on kulunud	Kontrollige ja/või vahetage
Vee eraldumine pumbapea juures	Kulunud tihendid O-tihend kulunud	Vahetage tihend Vahendage O-tihend
Lülitit vajutamisel mootor müriseb, kuid ei käivitu	Võrgupinge on allpool ettenähtud väärtust Pump on blokeeritud või külmunud Pikendusjuhe on liiga lühike	Kontrollige seadme õigeid nimiväärtusi Vahetage pikendusjuhe õige pikkusega juhtme vastu

## MASINA UTILISEERIMINE

Kohe, kui masinat enam ei peaks kasutama, tuleb võtta tarvitusele järgmised abinõud:

- Tõmmata võrgupistik välja ja teha masin töötamiskõlbmatuks.
- Hoida lastele kättesaamatus kohas.
- Vana masina detaile ei tohi kasutada varuosadena.
- Võtta masin koost lahti ja utiliseerida detailid vastavalt seaduslikele eeskirjadele.



ISC GmbH  
 Eschenstraße 6  
 D-94405 Landau/Isar

## Konformitätserklärung



- ☉ erklart folgende Konformitat gema EU-Richtlinie und Normen fur Artikel
- ☉ declares conformity with the EU Directive and standards marked below for the article
- ☉ dclare la conformit suivante selon la directive CE et les normes concernant l'article
- ☉ verklaart de volgende conformiteit in overeenstemming met de EU-richtlijn en normen voor het artikel
- ☉ declara la siguiente conformidad a tenor de la directiva y normas de la UE para el artculo
- ☉ declara a seguinte conformidade de acordo com a diretiva CE e normas para o artigo
- ☉ forklarar foljande verensstammelse enl. EU-direktiv och standarder for artikeln
- ☉ ilmoittaa seuraavaa Euroopan unionin direktiivien ja normien mukaista yhdenmukaisuutta tuotteelle
- ☉ erklarer herved folgende samsvar med EU-direktiv og standarder for artikkel
- ☉ заявляеt о соответствии товара следующим директивам и нормам ЕС
- ☉ izjavljuje sljedecu uskladjenost s odredbama i normama EU za artikl.
- ☉ declara urmatoarea conformitate cu linia directoare CE i normele valabile pentru articolul.
- ☉ turn ile ilgili olarak AB Ynetmelikleri ve Normları gereince aaıdaki uysunluk aıkla masını sunar.
- ☉ hlwne tyn aklouthi smpfwnia smpfwna me tyn Ohgia EE kai ta prtupo gia to proin

- ☉ dichiara la seguente conformita secondo la direttiva UE e le norme per l'articolo
- ☉ attesterer folgende verensstemmelse i henhold til EU-direktiv og standarder for produkt
- ☉ prohlasuje nasledujic shodu podle smrnice EU a norom pro vrobek.
- ☉ a kvetkez konformitst jelenti ki a termkek-re vonatkoz EU-iranyvonalak s normk szerint
- ☉ pojasnjuje sledee skladnost po smernici EU in normah za artikel.
- ☉ deklaruje zgodnosc wymienionego ponizej artykulu z nastpujacymi normami na podstawie dyrektywy WE.
- ☉ vydava nasledujce prehlasenie o zhode podl'a smernice EU a noriem pre vrobok.
- ☉ декларира следното съответствие съгласно директивите и нормите на ЕС за продукта.
- ☉ заявляе про вдповдност згдно з Директивою ЕС та стандартами, чинними для даного товару
- ☉ deklareerib vastavuse jargnevatele EL direktiivi dele ja normidele
- ☉ deklaruoja atitikti pagal ES direktyvas ir normas
- ☉ strausnui
- ☉ izjavljuje sledeci konformitet u skladu s odredbom EZ i normama za artikl
- ☉ Atbilstības sertifikats apliecina zemk minto preu atbilstību ES direktivām un standartiem

### Hochdruckreiniger HR 160

- |  |  |
|--|--|
| <input checked="" type="checkbox"/> 98/37/EG             | <input type="checkbox"/> 87/404/EWG  |
| <input checked="" type="checkbox"/> 73/23/EWG_93/68/EEC  | <input type="checkbox"/> R&TTED 1999/5/EG  |
| <input type="checkbox"/> 97/23/EG                        | <input checked="" type="checkbox"/> 2000/14/EG: L <sub>WM</sub> = 95 dB; L <sub>WA</sub> = 97 dB |
| <input checked="" type="checkbox"/> 89/336/EWG_93/68/EEC | <input type="checkbox"/> 95/54/EG:   |
| <input type="checkbox"/> 90/396/EWG                      | <input type="checkbox"/> 97/68/EG:   |
| <input type="checkbox"/> 89/686/EWG                      |  |

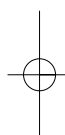
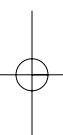
EN 60335-1; EN 60335-2-79; EN 50366; EN 55014-1; EN 55014-2; EN 61000-3-2; EN 61000-3-3, KBV V

Landau/Isar, den 04.07.2006

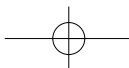
*[Signature]*  
 Weichspergartner  
 General-Manager

*[Signature]*  
 Vogelmann  
 Product-Management

Art.-Nr.: 41.404.60 I.-Nr.: 01026 Archivierung: 4140460-19-4155050  
 Subject to change without notice



- ① Förbehåll för tekniska förändringar
- ② Oikeus teknisiin muutoksiin pidätetään
- ③ Der tages forbehold for tekniske ændringer
- ④ Tekniske endringer forbeholdes
- ⑤ Сохраняется право на технические изменения
- ⑥ Tehniliste muudatuste õigus reserveeritud



**DK**

Eftertryk eller anden form for mangfoldiggørelse af skriftligt materiale, ledsagepapirer indbefattet, som omhandler produkter, er kun tilladt efter udtrykkelig tilladelse fra ISC GmbH.

**S**

Eftertryck eller annan duplicering av dokumentation och medföljande underlag för produkter, även utdrag, är endast tillåtet med uttryckligt tillstånd från ISC GmbH.

**FIN**

Tuotteiden dokumentaatioiden ja muiden mukaanliitettyjen asiakirjojen vain osittainkin kopiointi tai muuntainen monistaminen on sallittu ainoastaan ISC GmbH:n nimenomaisella luvalla.

**RUS**

Перепечатывание или прочие виды размножения документации и сопроводительных листов продукции фирмы, полностью или частично, разрешено производить только с однозначного разрешения ISC GmbH.

**EE**

Tootedokumentatsiooni ja kaasasolevate dokumentide kordustrukk või muul viisil paljundamine, ka osaliselt, on lubatud ainult ISC GmbH loal.



☒ Gælder kun EU-lande

☒ Smid ikke el-værktøj ud som almindeligt husholdningsaffald.

I henhold til EF-direktiv 2002/96 om elektroaffald og dets omsættelse til national lovgivning skal brugt el-værktøj indsamles adskilt og indleveres på genbrugsstation.

Recycling-alternativ til tilbagesendelse af brugt vare:

Ejeren af det elektroniske apparat er forpligtet til – som et alternativ i stedet for tilbagesendelse – at medvirke til, at relevante dele af apparatet genanvendes ifølge miljøforskrifterne i tilfælde af overdragelse af ejerskab til tredjeperson. Det brugte apparat kan også overdrages til et deponeringssted, som vil varetage bortskaffelsen af apparatets dele i overensstemmelse med nationale bestemmelser vedrørende skrotning og genbrug. Ikke omfattet heraf er tilbehørsdele og hjælpemidler, som ikke indeholder elektroniske komponenter.

☒ Endast för EU-länder

Kasta inte elverktyg i hushållssoporna.

Enligt det europeiska direktivet 2002/96/EG om avfall som utgörs av eller innehåller elektriska eller elektroniska produkter och dess tillämpning i den nationella lagstiftningen, måste förbrukade elverktyg källsorteras och lämnas

Återvinnings-alternativ till begäran om återsändning:

Som ett alternativ till återsändning är ägaren av elutrustningen skyldig att bidra till ändamålsenlig avfallshandling för det fall att utrustningen ska skrotas. Efter att den förbrukade utrustningen har lämnats in till en avfallsstation kan den omhändertas i enlighet med gällande nationella lagstiftning om återvinning och avfallshandling. Detta gäller inte för tillbehörsdelen och hjälpmedel utan elektriska komponenter vars syfte har varit att komplettera den förbrukade utrustningen.

☒ Koskee ainoastaan EU-jäsenmaita

Älä heitä sähkötyökaluja kotitalousjätteisiin.

Sähkökäyttöisiä ja elektronisia vanhoja laitteita koskevan Euroopan direktiivin 2002/96/EY mukaan, joka on sisällytetty kansallisiin lakeihin, tulee loppuun käytetyt sähkökäyttöiset työkalut kerätä erikseen ja toimittaa ympäristöystävälliseen kierrätykseen uusiokäyttöä varten.

Kierrätys vaihtoehtona takaisinlähettämislle:

Sähkölaitteen omistajan velvollisuus on takaisinlähettämisen vaihtoehtona avustaa laitteen asianmukaisista hävittämistä kierrätyksen kautta, kun laite poistetaan käytöstä. Laitteen voi toimittaa myös kierrätyspisteeseen, joka suorittaa laitteen hävittämisen paikallisten kierrätys- ja jätteenpoistomääräysten mukaisesti hyödyntäen käyttökelpoiset raaka-aineet. Tämä ei koske käytöstä poistettaviin laitteisiin kuuluvia lisävarusteita tai apulaitteita, joissa ei ole sähköosia.

☞ Только для стран ЕС

Запрещено выбрасывать электроинструмент в обычный домашний мусор.

Согласно европейской директиве 2002/96/EG об использованных электрических и электронных устройствах и реализации в правовой системе соответствующей страны необходимо использованный электрический инструмент утилизировать отдельно и направлять на вторичную переработку для охраны окружающей среды.

Вторичная переработка - альтернатива обязательной отсылке устройства назад изготовителю: Владелец электрического устройства в случае избавления от собственности обязан, в качестве альтернативы отсылки назад изготовителю, содействовать надлежащей утилизации. Пришедшее в негодность устройство может быть передано в приемный пункт, который осуществит ликвидацию в соответствии с законом страны о цикличном производстве и обращении с мусором. Это не относится к приложенным к пришедшему в негодность оборудованию дополнительным устройствам и вспомогательным средствам, не содержащим электрические части.

☞ Ainult Euroopa Liidu riikidele

Ärge visake elektrilisi tööriistu olmeprügi hulka!

Euroopa Liidu direktiiviga 2002/96/EÜ elektri- ja elektroonikaseadmete jäätmete kohta ja siseriiklikele kohaldamistele tuleb kasutatud elektrilised tööriistad koguda kokku eraldi ja leida neile keskkonnasäästlik taaskasutus.

Taaskasutusalternatiiv tagasisaatmisnõudele:

Elektriseadme omanik on kohustatud omandisuhte lõppemisel alternatiivina tagasisaatmisele kaasa aitama sobivale taaskasutusele. Seega võib vana seadme loovutada ka tagasivõtukohta, mis korraldab selle kõrvaldamise riikliku ringlusemajanduse ja jäätmeseadusandluse tähenduses. Asjasse ei puutu vanade seadmete elektrikomponentideta lisaseadmed ja abivahendid.





## **GARANTIBEVIS**

### Kære kunde!

Vore produkter er underlagt streng kvalitetskontrol. Hvis produktet alligevel på et tidspunkt skulle udvise fejl, beklager vi naturligvis dette og beder dig kontakte vores kundeservice på adressen, som står angivet på dette garantibevis. Du kan naturligvis også ringe til os på det nedenfor angivne servicenummer. For indfrielse af garantikrav gælder følgende:

1. Nærværende garanti fastsætter betingelserne for udvidede garantiydelse. Garantibestemmelser fastsat ved lov berøres ikke af nærværende garanti. Vores garantiydelse er gratis.
2. Garantiydelsen omfatter udelukkende mangler, som kan føres tilbage til materiale- eller produktionsfejl, og begrænser sig til afhjælpning af disse resp. levering af erstatningsprodukt. Bemærk, at vore produkter ikke er konstrueret til erhvervsmæssig, håndværksmæssig eller industriel brug. Garantiaftale kan derfor ikke anses for indgået, såfremt produktet anvendes i erhvervsmæssigt, håndværksmæssigt, industrielt eller lignende øjemed. Endvidere dækker garantien ikke erstatningsydelser for transportskader, skader som følge af tilsidesættelse af montagevejledningens anvisninger eller som følge af usagkyndig installation, tilsidesættelse af brugsanvisningen (f.eks. tilslutning til forkert netspænding eller strømtype), misbrug eller usagkyndig anvendelse (f.eks. overbelastning eller brug af værktøj eller tilbehør, som ikke er godkendt), tilsidesættelse af vedligeholdelses- og sikkerhedsforskrifter, indtrængen af fremmedlegemer i apparatet (f.eks. sand, sten eller støv), brug af vold eller eksterne påvirkninger udefra (f.eks. fordi produktet tabes) samt skader, der hidrører fra almindelig slitage.

Garantien mister sin gyldighed, hvis der allerede er blevet foretaget indgreb i apparatet.

3. Garantiperioden udgør 2 år at regne fra købsdatoen. Garantikrav skal gøres gældende inden for to uger, efter at defekten er blevet konstateret. Garantikrav kan ikke gøres gældende efter garantiperiodens udløb. Reparation eller udskiftning af apparatet medfører ikke forlængelse af garantiperioden, heller ikke for eventuelt indbyggede reservedele. Dette gælder også servicearbejder, der foretages på stedet.
4. For at kunne gøre garantikrav gældende skal du sende det defekte produkt portofrit til nedenstående adresse. Original købskvittering eller lignende dateret dokumentation skal vedsendes. Købskvitteringen skal gemmes som dokumentation! Beskriv venligst så nøjagtigt som muligt grunden til din reklamation. Er defekten omfattet af garantien, vil produktet omgående blive repareret og returneret, eller du vil modtage et helt nyt.

Mod betaling udbedrer vi naturligvis også gerne defekter på produktet, som ikke/ikke længere er omfattet af garantien. Du skal blot indsende produktet til vores serviceadresse.



## S GARANTIBEVIS

### Bästa kund,

Våra produkter genomgår en sträng kvalitetskontroll. Om denna produkt mot förmodan inte fungerar på rätt sätt, beklagar vi detta och ber dig att kontakta vår serviceavdelning under adressen som anges på garantikortet. Vi står även gärna till tjänst på telefon under servicenumret som anges nedan. Följande punkter gäller för att du ska kunna göra anspråk på garantin:

1. I dessa garantivillkor regleras extra garantitjänster. Garantianspråk som regleras enligt lag påverkas inte av denna garanti. Våra garantitjänster är gratis för dig.
2. Garantitjänsterna täcker endast in sådana brister som kan härledas till material- eller fabriktionsfel och är begränsade till arbetsuppgifter som syftar till att åtgärda dessa brister eller byta ut produkten. Tänk på att våra produkter endast får användas till ändamålsenligt syfte och inte har konstruerats för yrkesmässig, hantverksmässig eller industriell användning. Ett garantiavtal sluts därför ej om produkten ska användas inom yrkesmässiga, hantverksmässiga eller industriella verksamheter eller vid liknande aktiviteter. Vår garanti omfattar dessutom inte ersättning för transportskador, skador som kan härledas till missaktade monteringsanvisningar eller ej föreskriven installation, åsidosatt bruksanvisning (t ex anslutning till felaktig nätspänning eller strömart), missbruk eller ej ändamålsenliga användningar (t ex överbelastning av produkten eller användning av ej godkända insatsverktyg eller tillbehör), åsidosatta underhålls- och säkerhetsbestämmelser, främmande partiklar som har trängt in i produkten (t ex sand, sten eller damm), yttre våld eller yttre påverkan (t ex skador om produkten har fallit ned) samt normalt och användningsbundet slitage.

Anspråk på garanti upphör att gälla om ingrepp redan har gjorts i produkten.

3. Garantitiden uppgår till 2 år och gäller från datumet när produkten köptes. Medan garantitiden fortfarande gäller ska anspråk på garanti ställas inom två veckor efter att defekten fastställdes. Det är inte möjligt att ställa anspråk på garanti efter att garantitiden har löpt ut. Garantitiden förlängs inte när produkten repareras eller byts ut, dessutom medför sådana arbeten inte att en ny garantitid börjar gälla för produkten eller för ev. reservdelar som har monterats in. Detta gäller även vid hembesök.
4. För att du ska kunna ställa anspråk på garantin ska den defekta produkten skickas in i tillräckligt frakterat skick till adressen som anges nedan. Bifoga kvittot i original eller ett annat daterat köpebevis. Förvara därför kassakvittot på en säker plats! Beskriv orsaken till reklamationen så noggrant som möjligt. Om defekten i produkten täcks av våra garantitjänster, får du genast en reparerad eller ny apparat av oss.

Givetvis kan vi även, mot debitering, åtgärda skador som antingen inte täcks av garantin eller som har uppstått efter garantitidens slut. Skicka in produkten till nedanstående serviceadress.

# FIN TAKUUTODISTUS

## Arvoisa asiakas,

tuotteemme läpikäyvät erittäin tiukan laadunvalvontatarkastuksen. Mikäli tämä laite ei kuitenkaan toimi moitteettomasti, valitamme tapahtunutta suuresti ja pyydämme sinua kääntymään teknisen asiakaspalveluumme puoleen käyttäen tässä takuukortissa annettua osoitetta. Voit halutessasi myös ottaa yhteyttä puhelimitse allaolevaan palvelunumeroon. Takuuvaateiden esittämistä koskevat seuraavat säädökset:

1. Nämä takuumääräykset koskevat laajennettuja takuusuorituksia. Ne eivät vaikuta lakimääräisiin takuusuoritusvaateisiin millään tavalla. Takuumme on sinulle maksuton.
2. Takuusuoritus kattaa ainoastaan sellaiset puutteellisuudet, jotka aiheutuvat materiaali- tai valmistusvirheistä, ja se on rajattu ainoastaan näiden puutteellisuuksien korjaamiseen tai laitteen korvaamiseen uudella. Ole hyvä ja ota huomioon, että laitteitamme ei ole suunniteltu ja valmistettu käytettäväksi pienteollisuus-, käsityöläis- tai teollisuustarkoituksiin. Takuusopimusta ei siksi synny, jos laitetta käytetään pienteollisuus-, käsityöläis- tai teollisuustyöpaikoilla tai näihin verrattavissa olevissa toimissa. Takuumme ei myöskään sisällä kuljetusvaurioiden tai sellaisten vaurioiden korvaussuorituksia, jotka ovat aiheutuneet asennusohjeen noudattamatta jättämisestä tai asiantuntemattomasta asennuksesta, käyttöohjeen noudattamatta jättämisestä (esim. liitäntä vääräntyyppiseen verkkovirtaan), väärinkäytöstä tai virheellisestä käytöstä (esim. laitteen ylikuormittaminen tai hyväksymättömien työkalujen tai lisävarusteiden käyttäminen), huolto- ja turvallisuusmääräysten noudattamatta jättämisestä, vieraiden esineiden (esim. hiekan, kivien tai pölyjen) pääsystä laitteen sisään, väkivaltaisesta käsittelystä tai ulkopuolisista tekijöistä (esim. putoamisesta aiheutuneet vauriot) sekä käytöstä aiheutuvasta tavallisesta kulumisesta.

Takuuvaateet raukeavat, jos laitteelle on jo tehty jotain toimenpiteitä.

3. Takuuajaksi on 2 vuotta ja se alkaa laitteen ostopäivästä. Takuuvaateet tulevat esittämään ennen takuuajan päättymistä kahden viikon kuluessa siitä, kun olet havainnut vian. Takuuvaateiden esittäminen takuuajan päätyttyä ei ole mahdollista. Laitteen korjaus tai vaihto ei johda takuuajan pitenemiseen tai laitteen tai siihen mahdollisesti asennettujen varaosien takuuajan alkamiseen uudelleen alusta. Tämä koskee myös paikan päällä suoritettuja palveluja.
4. Takuuvaateesi esittämiseksi tulee viallinen laite lähettää postikulut maksettuna allaolevaan osoitteeseen. Ole hyvä ja liitä mukaan alkuperäinen maksukuitti tai muu päiväyksellä varustettu ostotosite. Säilytä tämän vuoksi kassakuitti huolella tositteenä! Ole hyvä ja kuvaa valituksen syy meille mahdollisimman tarkoin. Jos takuumme kattaa laitteessa olevan vian, saat korjatun tai uuden laitteen välittömästi takaisin.

Tietysti korjaamme mielellämme korvausta vastaan myös sellaiset laitteiden viat, jotka eivät kuulu tai eivät enää kuulu takuumme piiriin. Lähetä tätä varten laite tekniseen asiakaspalveluumme allaolevalla osoitteella.

## **RUS** ГАРАНТИЙНОЕ СВИДЕТЕЛЬСТВО

### **Глубокоуважаемый клиент, глубокоуважаемая клиентка,**

Качество наших продуктов подвергаются тщательному контролю. Если несмотря на это когда-либо возникнут к нашему большому сожалению нарушения в работе инструмента, то мы просим Вас обратиться в нашу службу сервиса по указанному в этой гарантийной карте адресу. Мы также охотно ответим на Ваши вопросы по телефону, номер которого приведен ниже. Для предъявления претензий по гарантийному обслуживанию действительно следующее:

1. Настоящие правила гарантии регулируют дополнительные условия оказания гарантийных услуг. Эти гарантийные обязательства не затрагивают Ваши законные права на гарантийное обслуживание. Наши гарантийные услуги для Вас бесплатны.
2. Гарантийные услуги распространяются только на неисправности, которые возникли в результате недостатков материала или процесса изготовления и предусматривают только устранение этих недостатков или замену устройства. Необходимо учесть, что наши устройства разработаны согласно предписаниям для использования в промышленных, ремесленных или индустриальных областях. Гарантийный договор считается недействительным, если устройство используется в промышленных, ремесленных или индустриальных целях, а также для подобной деятельности. Наши гарантийные обязательства не распространяются на повреждения при транспортировке, повреждения в результате несоблюдения указаний руководства по монтажу или в результате проведенной ненадлежащим образом инсталляции, несоблюдения указаний руководства по эксплуатации (таких как например, подключение к сети с ненадлежащим параметром напряжения), используется неправильно или ненадлежащим образом (например, перегрузка устройства или использование не допущенных к применению насадок или принадлежностей), при несоблюдении правил технического обслуживания и техники безопасности, при попадании посторонних предметов в устройство (таких как например: песок, камни или пыль), при использовании силы или посторонних воздействий (таких как например, повреждения в результате падения), а также при обычном износе в результате использования.

Право на гарантийное обслуживание теряет силу, если были осуществлены вмешательства в инструмент.

3. Гарантийный срок составляет 2 года и начинается со дня покупки устройства. Гарантийные права необходимо предъявлять до истечения срока гарантии в течении двух недель после того как будет обнаружена неисправность. Заявления на гарантийное обслуживание после истечения срока гарантии не принимаются. Ремонт или замена устройства не ведет к удлинению срока службы и с этими услугами не начинается новый срок гарантии для устройства или установленных запасных деталей. Это действует также в случае оказания сервисных услуг по месту нахождения клиента.
4. Для предъявления претензий на гарантийное обслуживание вышлите, пожалуйста, неисправное устройство без оплаты почтовых расходов по указанному ниже адресу. Приложите квитанцию покупки в оригинале или любое другое свидетельство о совершенной покупке с указанной датой. Необходимо поэтому сохранять кассовый чек для доказательства! Пожалуйста, опишите причину предъявляемых претензий как можно точнее. Если неисправное устройство подлежит гарантийному обслуживанию, то Вы получите незамедлительно отремонтированное или новое устройство обратно.

# EE GARANTIITUNNISTUS

## Lugupeetud klient,

meie tooted läbivad range kvaliteedikontrolli. Kui käesolev seade ei peaks siiski korralikult töötama, vabandame sellepärast väga ja palume Teil pöörduda meie klienditeenindusse selle garantiitunnistuse lõpus toodud aadressil. Oleme meelsasti Teie teenistuses ka telefoni teel alltoodud teeninduse telefoninumbritel. Garantiinõuete esitamisel kehtib järgnev:

1. Täiendavat garantiit reguleerivad need garantiitingimused. See garantii ei puuduta Teie seaduslikke garantiinõudeid. Meie garantii on Teile tasuta.
2. Garantii hõlmab ainult neid puudusi, mis tulenevad materjali- või tootmisvigadest ning piirneb nende puuduste kõrvaldamise või seadme vahetamisega. Võtke palun arvesse, et meie seadmed ei ole konstrueeritud ettevõtluses, käsitööstuses ega tööstuses kasutamise otstarbel. Sellepärast garantiileping ei kehti, kui seadet kasutatakse ettevõtluses, käsitööstuses või tööstuses jt sarnastel tegevusaladel. Meie garantii puhul on hüvitamine välistatud transpordikahjustuste korral, kahjustuste korral, mis tulenevad montaažijuhendi mittejärgimisel või asjatundmatu installatsiooni tagajärjel, kasutusjuhendi mittejärgimisel (nt vale võrgupinge või vooluliigiga ühendamisel), vale või mitteotstarbeka kasutamise korral (nt seadme ülekoormus või mittelubatud tööriistade ja tarvikute kasutamine), hooldus- ja ohutusnõuete mittejärgimisel, võõrkehade (nt liiv, kivid või tolm) seadmesse tungimisel, jõe kasutamisel või välisjõudude mõju korral (nt kahjustused mahakukkumise tagajärjel) ning kasutamisest tuleneva tavapärase kulumise korral.  
  
Garantiinõue kaotab kehtivuse, kui seadet on juba lahti võetud.
3. Garantiaeg on kaks aastat ning see algab seadme ostmise kuupäevaga. Garantiinõuded tuleb esitada garantiiajal kahe nädala jooksul pärast defekti tuvastamist. Garantiinõuete esitamine pärast garantiiaja kestvuse lõppu on välistatud. Seadme remont või väljavahetamine pikendab garantiiaega või antakse nõude tõttu seadmele ja võimalikele paigaldatud varuosadele uus garantiiaeg. See kehtib ka kliendi juures kohapeal teostatud teeninduse korral.
4. Garantiinõude esitamiseks saatke defektne seade saatekuludeta alltoodud aadressile. Pange kaasa ostutšeki originaal või muu kuupäevaga ostmist tõendav dokument. Sel põhjusel hoidke kassatšekk ostmist tõendava dokumendina alles! Kirjeldage meile võimalikult täpselt reklamatiooni põhjust. Kui seadme defekt käib meie garantii alla, saate esimesel võimalusel tagasi remonditud või uue seadme.

Enesestmõistetavalt kõrvaldame hea meelega seadmel ka neid defekte, mis ei käi garantii alla või kui garantiiaeg on läbi, sel juhul tuleb Teil kulud tasuda. Selleks saatke seade meie teeninduse aadressil.