

- ⓓ **Originalbetriebsanleitung
Wärmewellenheizgerät**
- ⓕ **Mode d'emploi d'origine
Chauffage rayonnant**
- Ⓛ **Istruzioni per l'uso originali
Radiator**
- Ⓝ **Originele handleiding
Verwarming met warmtegolven**
- ⓔ **Manual de instrucciones original
Calefactor de ondas térmicas**
- Ⓟ **Manual de instruções original
Convector**

Einhell®

2

CE

Art.-Nr.: 23.384.10

I.-Nr.: 01039

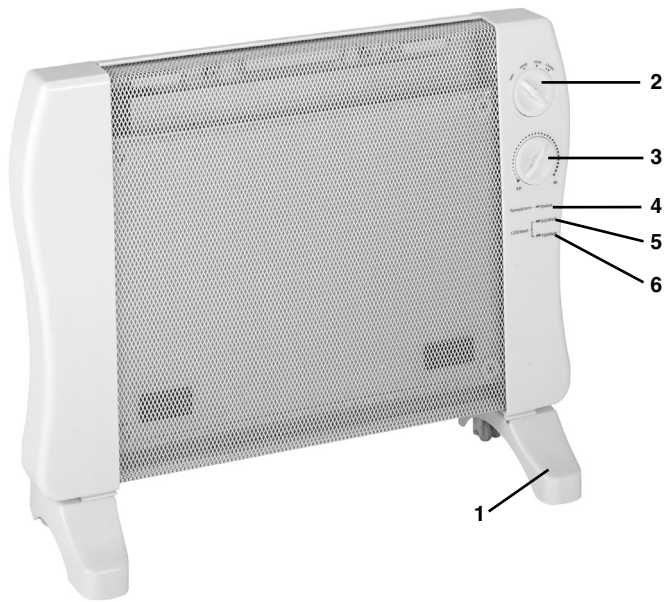
WW 1200

Art.-Nr.: 23.384.20

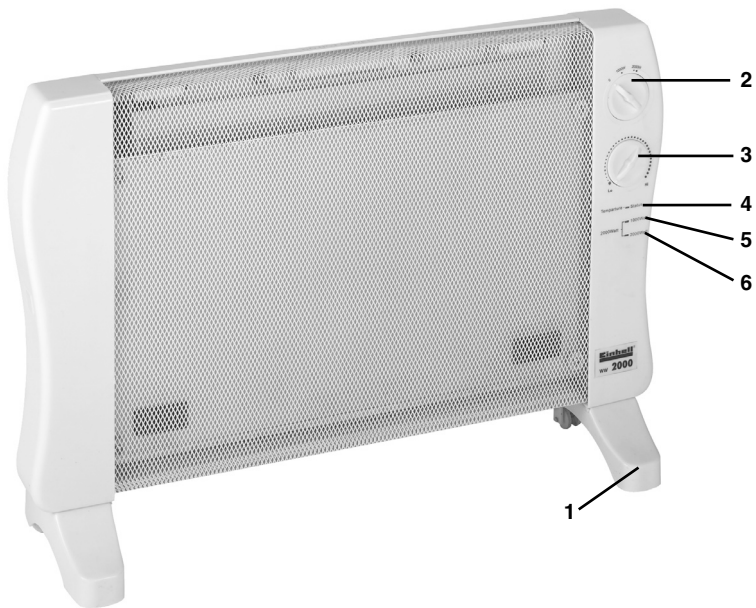
I.-Nr.: 01028

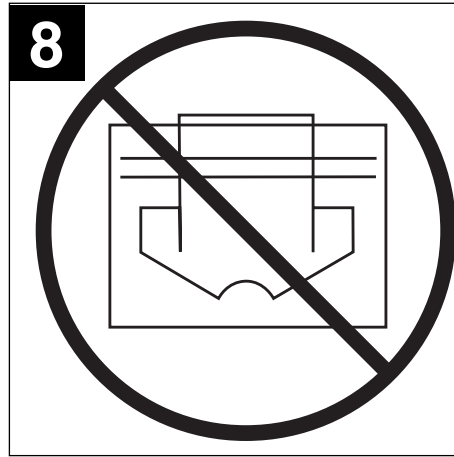
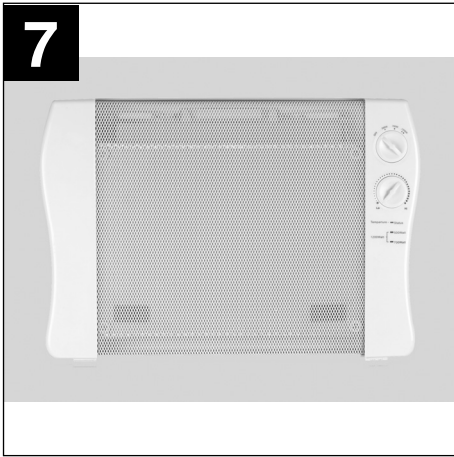
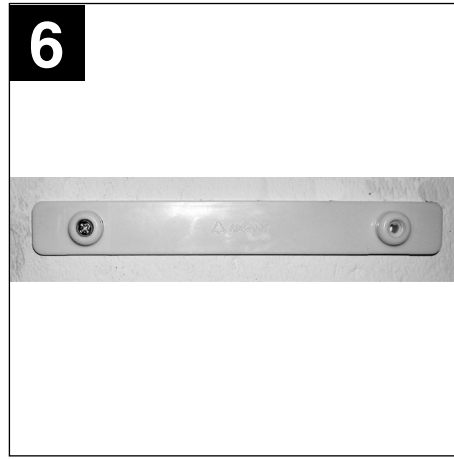
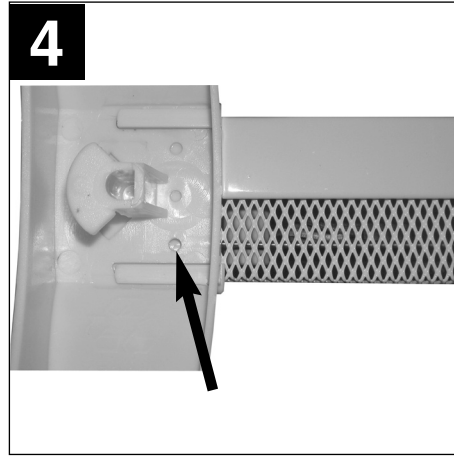
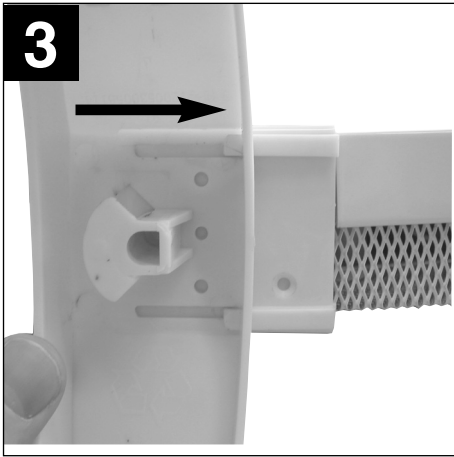
WW 2000

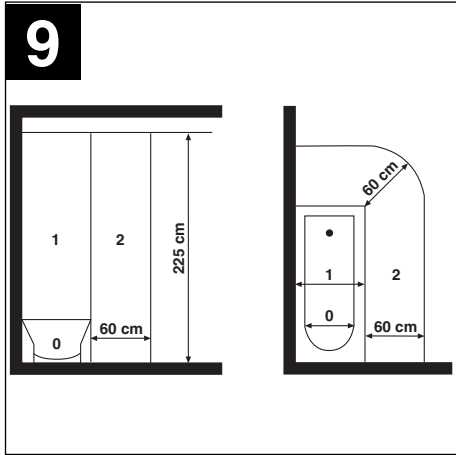
1



2







⚠ Achtung!

Beim Benutzen von Geräten müssen einige Sicherheitsvorkehrungen eingehalten werden, um Verletzungen und Schäden zu verhindern. Lesen Sie diese Bedienungsanleitung / Sicherheitshinweise deshalb sorgfältig durch. Bewahren Sie diese gut auf, damit Ihnen die Informationen jederzeit zur Verfügung stehen. Falls Sie das Gerät an andere Personen übergeben sollten, händigen Sie diese Bedienungsanleitung / Sicherheitshinweise bitte mit aus. Wir übernehmen keine Haftung für Unfälle oder Schäden, die durch Nichtbeachten dieser Anleitung und den Sicherheitshinweisen entstehen.

1. Sicherheitshinweise

- Vor der Inbetriebnahme die Bedienungsanleitung unbedingt beachten! Das Gerät darf nur wie darin beschrieben verwendet werden. Jede andere Verwendung ist unzulässig.
- Anleitung gut aufbewahren und ggf. an Dritte weiter geben.
- Überprüfen Sie, ob das Gerät in einem einwandfreien Zustand geliefert wurde. Bei eventuellen Beschädigungen Gerät nicht anschließen.
- Gerät ist nur zur Erwärmung der Raumluft in geschlossenen Räumen geeignet.
- Nicht für gewerbliche Zwecke geeignet.
- Netzleitung bei Betrieb nicht über heiße Geräteteile führen.
- Gerät nie öffnen und Spannung führende Teile berühren – **Lebensgefahr!**
- Gerät niemals in der Nähe von Feuchträumen oder Nasszellen (Bad, Dusche, Schwimmbad etc.) aufstellen. Bedienelemente dürfen von einer sich unter der Dusche, mit Flüssigkeit gefüllten Gefäß oder in der Badewanne befindlichen Person nicht berührt werden können.
- Niemals Gerät mit nassen Händen bedienen.
- Gerät so aufstellen, dass der Netzstecker jederzeit zugänglich ist.
- Ist das Gerät längere Zeit außer Betrieb, Netzstecker ziehen!
- Gerät darf nicht in Räumen in denen feuergefährliche Stoffe (z.B. Lösungsmittel usw.) oder Gase verwendet oder gelagert werden betrieben werden.
- Leicht entflammbare Stoffe oder Gase vom Gerät fernhalten.
- Nicht in feuergefährdeten Räumen (z.B. Holzschuppen) betreiben.
- Heizgerät nur mit vollständig ausgerollter Netzleitung betreiben.
- Nicht geeignet zur Installation an festverlegten Elektroleitungen.
- Keine Fremdkörper in Geräteöffnungen einführen – Gefahr von Stromschlag und Gerätebeschädigung.
- Kinder und Personen unter Medikamenten- oder Alkoholeinfluss sind vom Gerät fernzuhalten.
- Wartungsarbeiten und Reparaturen dürfen nur vom autorisierten Fachpersonal ausgeführt werden.
- Vor jedem Betrieb ist das Gerät insbesondere das Netzkabel auf Beschädigungen zu prüfen. Bei Beschädigungen wenden Sie sich an einen Elektrofachmann oder den in Ihrem Land zuständigen Kundendienst (in Deutschland ISC GmbH).
- Eine Deckenmontage ist unzulässig.
- Wasser oder andere Flüssigkeiten dürfen niemals auf oder in das Gerät gelangen – Lebensgefahr!
- Bei Montage im Bad unbedingt die in Ihrem Land vorgeschriebenen Sicherheitsabstände beachten. Bedienelemente dürfen von einer sich unter der Dusche, mit Flüssigkeit gefüllten Gefäß oder in der Badewanne befindlichen Person nicht berührt werden können. Das Gerät darf in Deutschland nach VDE 0100 Teil 701 nicht im Schutzbereich 0, 1 oder 2 (Abb. 9) montiert werden. Beachten Sie die Vorschriften in Ihrem Land.
- Das Gerät nur an eine geerdete Netzsteckdose anschließen.
- Gerät nicht unmittelbar über oder unter einer Steckdose installieren.
- Decken Sie den Heizer niemals ab, da es zu Hitzestau und dadurch zu Schäden am Gerät oder Bränden kommen kann (Abb. 8).
- Gerät nicht in der Tierhaltung bzw. Tieraufzucht verwenden.
- Gehäuse kann sich bei längerem Betrieb stark erwärmen. Das Gerät so aufstellen, dass ein zufälliges Berühren ausgeschlossen ist.
- Gerät niemals auf langflorigen Teppichen aufstellen.
- Das Gerät darf von Kindern oder gebrechlichen Personen nur unter Aufsicht bedient werden. Kleine Kinder dürfen das Gerät nicht als Spielzeug benutzen.
- Es sind zum Gehäuse Mindestabstände von 100 mm seitlich, 300 mm nach oben, 150 mm nach unten (bei Wandmontage) und 500 mm nach vorne einzuhalten.
- Dieses Gerät ist nicht dafür bestimmt, durch Personen (einschließlich Kinder) mit eingeschränkten physischen, sensorischen oder geistigen Fähigkeiten oder mangels Erfahrung und/oder mangels

D

Wissen benutzt zu werden, es sei denn, sie werden durch eine für ihre Sicherheit zuständige Person beaufsichtigt oder erhielten von ihr Anweisungen, wie das Gerät zu benutzen ist. Kinder sollten beaufsichtigt werden, um sicherzustellen, dass sie nicht mit dem Gerät spielen.

⚠ WARNUNG

Lesen Sie alle Sicherheitshinweise und Anweisungen. Versäumnisse bei der Einhaltung der Sicherheitshinweise und Anweisungen können elektrischen Schlag, Brand und/oder schwere Verletzungen verursachen zur Folge haben.
Bewahren Sie alle Sicherheitshinweise und Anweisungen für die Zukunft auf.

2. Gerätebeschreibung**WW 1200 (Abb. 1)**

- 1 Standfuß
- 2 Heizstufenschalter
- 3 Thermostatregler
- 4 LED Temperaturanzeige
- 5 LED Heizstufe 500 W
- 6 LED Heizstufe 700 W

WW 2000 (Abb. 2)

- 1 Standfuß
- 2 Heizstufenschalter
- 3 Thermostatregler
- 4 LED Temperaturanzeige
- 5 LED Heizstufe 1000 W
- 6 LED Heizstufe 2000 W

3. Bestimmungsgemäße Verwendung

Das Gerät ist zum Heizen in geschlossenen, trockenen Räumen bestimmt. Es gibt Wärme hauptsächlich über Wärmestrahlung direkt an Gegenstände und Personen ab, die sich vor dem Gerät befinden.

Das Gerät kann frei im Raum stehend oder an einer Wand montiert verwendet werden. Die Mindestabstände sind einzuhalten. Das Gerät darf nur in senkrechter Stellung und komplett montiert betrieben werden.

Das Gerät darf nur nach seiner Bestimmung verwendet werden. Jede weitere darüber hinausgehende Verwendung ist nicht bestimmungsgemäß. Für da-

raus hervorgerufene Schäden oder Verletzungen aller Art haftet der Benutzer/Bediener und nicht der Hersteller.

4. Technische Daten:**WW 1200**

Nennspannung:	230 V ~ 50 Hz
Heizleistung:	1200 W (500 W / 700 W / 1200 W)
Thermostatregler:	Stufenlos regelbar
Schutzklasse:	I
Schutzart:	IP24
Netzleitung:	3 x 1 mm ² x 1,8 m

WW 2000

Nennspannung:	230 V ~ 50 Hz
Heizleistung:	2000 W (1000 W / 2000 W)
Thermostatregler:	Stufenlos regelbar
Schutzklasse:	I
Schutzart:	IP24
Netzleitung:	3 x 1 mm ² x 1,8 m

5. Montage**5.1 Standmontage**

Beachten Sie Punkt 1 - Sicherheitshinweise.

Achtung! Um Beschädigungen zu vermeiden, Heizgerät zur Standfußmontage auf eine weiche Unterlage (z.B. Teppich) legen.

Schieben Sie die Standfüße in die Führungen (Abb. 3) und fixieren Sie diese an der markierten Stelle (Abb. 4) mit der beigelegten Schraube.

5.2 Wandmontage

Beachten Sie Punkt 1 - Sicherheitshinweise.

- Bei Wandmontage die Standfüße nicht montieren.
- Beachten Sie bei der Auswahl des Standortes, dass sofern Fußbodenleisten vorhanden sind der Mindestabstand zum Gehäuse bzw. die Montagehöhe ab Oberkante der Fußbodenleiste zu bestimmen ist.
- Sofern die Wandhalterung an der Rückseite des Heizergehäuses montiert ist, ziehen Sie diese nach unten ab (Abb. 5)
- Anschließend sind die beiden Befestigungslöcher \varnothing 6 mm waagrecht zu bohren und die Wandhalterung anzuschrauben (Abb. 6)
- Der Heizer wird in die Wandhalterung eingehängt

und nach unten gedrückt, bis die Wandhalterung hörbar einrastet. Der Heizer sitzt jetzt wie abgebildet an der Wand (Abb. 7).

6. Inbetriebnahme

Achtung! Vor Inbetriebnahme überprüfen, ob die vorhandene Spannung mit der angegebenen Spannung auf dem Datenschild übereinstimmt.

- Beachten Sie die unter Punkt 1 angeführten Sicherheitshinweise.
- Bei Erstinbetriebnahme oder nach längerer Betriebspause kann es zu einer kurzzeitigen Geruchsbildung kommen. Dies ist kein Fehler.
- Sollte das Gerät kippen oder umfallen, unterbricht ein im Gerät eingebauter Sicherheitsschalter die Stromzufuhr. Sobald das Gerät aufgerichtet wird, wird die Stromzufuhr wieder hergestellt.

6.1 WW 1200 - Schalter für Heizleistung (Abb. 1/Pos. 2)

- geringe Heizleistung (500 W) - LED Heizstufe 500 W leuchtet im Heizbetrieb
- mittlere Heizleistung (700 W) - LED Heizstufe 700 W leuchtet im Heizbetrieb
- maximale Heizleistung (1200 W) - LED Heizstufe 1200 W leuchtet im Heizbetrieb

6.2 WW 2000 - Schalter für Heizleistung (Abb. 2/Pos. 2)

- geringe Heizleistung (1000 W) - LED Heizstufe 1000 W leuchtet im Heizbetrieb
- maximale Heizleistung (2000 W) - LED Heizstufe 2000 W leuchtet im Heizbetrieb

6.3 Thermostatregler/Raumtemperaturregler (Abb. 1 / Pos. 3)

Schalten Sie mit dem Schalter für Heizleistung die gewünschte Wärmeleistung ein. Drehen Sie den Regler auf "HI" bis die gewünschte Raumtemperatur erreicht ist. Die LED Temperaturanzeige leuchtet. Anschließend den Regler zurückdrehen, bis die LED Temperaturanzeige erlischt. Der Thermostatregler, schaltet das Heizgerät automatisch ein- und aus und sorgt für eine annähernd konstante Raumtemperatur. Voraussetzung dafür ist, das Heizgerät ist mit einer ausreichenden Heizleistung für den zu heizenden Raum ausgestattet.

Hinweis: Der Thermostatregler funktioniert nach einem Transport erst dann ordnungsgemäß, wenn das Gerät die Umgebungstemperatur angenommen hat.

6.4 Überhitzungsschutz

Bei übermäßiger Erwärmung schaltet sich das Gerät automatisch ab. Ist dies der Fall, Gerät ausschalten, Netzstecker ziehen und einige Minuten abkühlen lassen. Nach Beseitigung der Ursache (z.B. abgedecktes Luftgitter) kann das Gerät wieder eingeschaltet werden.

7. Wartung und Reinigung

- Vor Beginn von Reinigungs- und Wartungsarbeiten muss das Gerät ausgeschaltet, vom Stromnetz getrennt und abgekühlt sein.
- Wartungs- und Reparaturarbeiten ausschließlich von einer autorisierten Elektrowerkstatt oder der ISC GmbH durchführen lassen.
- Die Netzleitung muss regelmäßig auf Defekte oder Beschädigungen geprüft werden. Eine beschädigte Netzleitung darf nur vom Elektrofachmann oder der ISC GmbH unter Berücksichtigung der einschlägigen Bestimmungen ausgetauscht werden.
- Zur Reinigung des Gehäuses ein leicht feuchtes Tuch verwenden.
- Verunreinigungen durch Staub mit einem Staubsauger entfernen.

8. Lagerung

Das Heizgerät ist an einem trockenen Ort, möglichst abgedeckt einzulagern.

9. Ersatzteilbestellung

Bei der Ersatzteilbestellung sollten folgende Angaben gemacht werden:

- Typ des Gerätes
 - Artikelnummer des Gerätes
 - Ident- Nummer des Gerätes
 - Ersatzteil- Nummer des erforderlichen Ersatzteils
- Aktuelle Preis und Infos finden Sie unter www.isc-gmbh.info

D

10. Entsorgung und Wiederverwertung

Das Gerät befindet sich in einer Verpackung um Transportschäden zu verhindern. Diese Verpackung ist Rohstoff und ist somit wieder verwendbar oder kann dem Rohstoffkreislauf zurückgeführt werden.

Das Gerät und dessen Zubehör bestehen aus verschiedenen Materialien, wie z.B. Metall und Kunststoffe. Führen Sie defekte Bauteile der Sondermüllentsorgung zu. Fragen Sie im Fachgeschäft oder in der Gemeindeverwaltung nach!

⚠ Attention !

Lors de l'utilisation d'appareils, il faut respecter certaines mesures de sécurité afin d'éviter des blessures et dommages. Veuillez donc lire attentivement ce mode d'emploi/ces consignes de sécurité. Veillez à le conserver en bon état pour pouvoir accéder aux informations à tout moment. Si l'appareil doit être remis à d'autres personnes, veillez à leur remettre aussi ce mode d'emploi/ces consignes de sécurité. Nous déclinons toute responsabilité pour les accidents et dommages dus au non-respect de ce mode d'emploi et des consignes de sécurité.

1. Consignes de sécurité

- Avant la mise en service, prenez absolument connaissance du mode d'emploi ! L'appareil doit uniquement être utilisé comme décrit ici ! Toute autre application est interdite.
- Conservez bien ces instructions et donnez-les à un tiers en cas de besoin.
- Contrôlez si l'appareil a bien été livré dans un état irréprochable. En cas d'endommagement quelconque, ne connectez pas l'appareil au secteur.
- L'appareil convient uniquement au réchauffement de l'air ambiant dans une pièce fermée.
- Ne convient pas à l'emploi industriel.
- Ne faites pas passer le câble réseau pendant le fonctionnement au-dessus de pièces brûlantes de l'appareil.
- N'ouvrez jamais l'appareil et ne touchez pas non plus les pièces conductrices de tension – Danger de mort !
- N'implantez jamais l'appareil à proximité de salles humides ou de locaux humides (salles de bains, douches, piscines etc.). Les organes de commande ne doivent pas être touchés par une personne se trouvant sous la douche ou dans la baignoire ou encore tenant un récipient rempli de liquide.
- Ne manipulez jamais l'appareil avec les mains mouillées.
- Disposez l'appareil de manière à toujours avoir accès à la fiche secteur.
- Si l'appareil reste hors circuit pendant une période prolongée, retirez la fiche secteur !
- Cet appareil convient uniquement à l'emploi sous surveillance.
- Cet appareil ne doit pas être mis en service dans des salles dans lesquelles des substances dangereuses (par ex. des solvants) ou des gaz sont utilisés ou entreposés.
- Maintenez à distance de l'appareil les matières ou gaz inflammables.
- Ne le mettez pas en service dans des salles à risque d'incendie (par ex. où il y a des copeaux de bois).
- Mettez l'appareil de chauffage en service uniquement avec le câble secteur complètement déroulé.
- Non approprié pour le raccordement à des lignes électriques posées fixement.
- N'introduisez aucun corps étranger par les ouvertures de l'appareil
 - Risque de décharge électrique et d'endommagement de l'appareil.
- Les enfants et personnes sous influence de médicaments ou d'alcool doivent être gardées à l'écart de l'appareil.
- Les travaux de maintenance et les réparations doivent uniquement être effectués par un personnel spécialisé autorisé.
- Avant chaque mise en marche, il faut vérifier si l'appareil, plus particulièrement le câble secteur, est endommagé. En cas d'endommagement, adressez-vous à un(e) électricien(ne) ou au service après vente compétent de votre pays (en Allemagne ISC GmbH).
- Il est interdit de monter l'appareil au plafond.
- L'eau ou d'autres liquides ne doivent jamais couler sur ou dans l'appareil – danger de mort !
- En cas de montage dans la salle de bains, respectez absolument les écarts de sécurité. Les organes de commande ne doivent pas être touchés par une personne se trouvant sous la douche ou dans la baignoire ou encore tenant un récipient rempli de liquide. En Allemagne, conformément à VDE 0100, partie 701, il est interdit d'installer l'appareil dans la zone de sécurité 0, 1 ou 2 (fig. 9). Respectez les prescriptions de votre pays.
- Raccordez l'appareil uniquement à une prise de courant reliée à terre.
- N'installez pas l'appareil juste au-dessus ou au-dessous d'une prise de courant.
- Ne recouvrez jamais le chauffeur, cela peut entraîner une surchauffe et donc des dommages de l'appareil, voire un incendie (fig. 8).
- Ne pas utiliser l'appareil pour le gardiennage et/ou l'élevage d'animaux.
- Le corps de l'appareil peut fortement s'échauffer en cas de longue durée de fonctionnement. Positionnez l'appareil de telle manière que personne ne puisse le toucher accidentellement.
- Ne disposez jamais l'appareil sur des tapis à longs poils.

F

- Les enfants ou personnes fragiles sont uniquement autorisées à utiliser cet appareil sous surveillance. Il est interdit aux petits-enfants de jouer avec cet appareil.
- Il faut garder un écart minimum par rapport au boîtier de 100 mm latéralement, 300 mm vers le haut, 150 mm vers le bas (en cas de montage mural) et 500 mm vers l'avant.

⚠ AVERTISSEMENT !

Veillez lire toutes les consignes de sécurité et instructions.

Tout non-respect des consignes de sécurité et instructions peut provoquer une décharge électrique, un incendie et/ou des blessures graves.

Conservez toutes les consignes de sécurité et instructions pour une consultation ultérieure.

2. Description de l'appareil**WW 1200 (fig. 1)**

- 1 pied d'appui
- 2 graduateur de chauffage
- 3 régulateur à thermostat
- 4 DEL d'affichage de la température
- 5 DEL du niveau de chauffage 500 W
- 6 DEL du niveau de chauffage 700 W

WW 2000 (fig. 2)

- 1 pied d'appui
- 2 graduateur de chauffage
- 3 régulateur à thermostat
- 4 DEL d'affichage de la température
- 5 DEL du niveau de chauffage 1000 W
- 6 DEL du niveau de chauffage 2000 W

3. Utilisation conforme à l'affectation

L'appareil est destiné à chauffer une pièce close et sèche. Il émet de la chaleur principalement par rayonnement thermique directement sur les objets et les personnes qui se trouvent devant l'appareil.

L'appareil peut être posé tous côtés libres dans la pièce ou contre un mur ! Il faut respecter les espaces minimums. L'appareil peut être exploité uniquement en position verticale et complètement monté.

La machine doit exclusivement être employée conformément à son affectation. Chaque utilisation allant au-delà de cette affectation est considérée

comme non conforme. Pour les dommages en résultant ou les blessures de tout genre, le producteur décline toute responsabilité et l'opérateur/l'exploitant est responsable.

4. Caractéristiques techniques :**WW 1200**

Tension nominale :	230 V ~ 50 Hz
Puissance de chauffage :	1200 W (500 W/ 700 W/ 1200 W)
Régulateur à thermostat :	réglable de façon continue
Catégorie de protection :	I
Type de protection	IP24
Câble secteur :	3 x 1 mm ² x 1,8 m

WW 2000

Tension nominale :	230 V ~ 50 Hz
Puissance de chauffage :	2000 W (1000 W/ 2000 W)
Régulateur à thermostat :	réglable de façon continue
Catégorie de protection :	I
Type de protection	IP24
Câble secteur :	3 x 1 mm ² x 1,8 m

5. Montage**5.1 Montage sur pied**

Respectez le point 1 - consignes de sécurité.

Attention ! Afin d'éviter les endommagements, posez l'appareil de chauffage sur un support souple (par ex. un tapis) pour un montage sur pied.

Poussez les pieds dans les dispositifs de guidage (fig. 3) et fixez-les aux endroits repérés (fig. 4) à l'aide des vis fournies.

5.2 Montage mural

Respectez le point 1 - consignes de sécurité.

- Ne montez pas les pieds pour un montage mural.
- Au moment de choisir le lieu d'implantation, prenez en compte que, si des plinthes sont présentes, l'espace minimum par rapport au corps et/ou la hauteur de montage à partir du bord supérieur de la plinthe devra être déterminé.

- Si la fixation murale est montée au dos du boîtier de l'appareil, appuyez-la vers le bas (fig. 5)
- Ensuite, percez les deux trous de fixation Ø 6 mm horizontalement et vissez la fixation murale (fig. 6)
- Accrochez le chauffeur dans la fixation murale et pressez-le vers le bas. L'engagement de la fixation doit être nettement audible. Le chauffeur est alors accroché au mur comme illustré (fig. 7).

6. Mise en service

Attention ! Contrôlez, avant la mise en service, si la tension présente correspond bien à celle indiquée sur la plaque de données de l'appareil.

- Veuillez respecter les consignes de sécurité du chapitre 1.
- Lors de la première mise en service ou après un arrêt prolongé de l'appareil, il est possible qu'une odeur se dégage brièvement. Ceci n'est pas une défaillance.
- Si l'appareil devait basculer ou se renverser, un interrupteur de sécurité encastré dans l'appareil interrompt l'alimentation électrique. Dès que l'appareil est remis sur pieds, l'alimentation électrique revient à nouveau.

6.1 Interrupteur WW 1200 de la puissance de chauffage (fig. 1/rep. 2)

- faible puissance de chauffage (500 W) - la DEL niveau de chauffage 500 W s'allume en mode de chauffage
- puissance de chauffage moyenne (700 W) - la DEL niveau de chauffage 700 W s'allume en mode de chauffage
- puissance de chauffage maximale (1200 W) - la DEL niveau de chauffage 1200 W s'allume en mode de chauffage

6.2 Interrupteur WW 2000 de la puissance de chauffage (fig. 2/rep. 2)

- faible puissance de chauffage (1000 W) - la DEL niveau de chauffage 1000 W s'allume en mode de chauffage
- puissance de chauffage maximale (2000 W) - la DEL niveau de chauffage 2000 W s'allume en mode de chauffage

6.3 Régulateur à thermostat / régulateur de température (fig. 1 / rep. 3)

Connectez l'interrupteur de puissance de chauffage sur la puissance désirée. Tournez le régulateur sur

« HI » jusqu'à avoir atteint la température ambiante désirée. La DEL d'affichage de la température s'allume. Ensuite, tournez le régulateur en arrière, jusqu'à ce que la DEL d'affichage de la température s'éteigne. Le régulateur à thermostat met automatiquement l'élément de chauffage en et hors circuit et assure une température ambiante constante. La condition préalable pour cela est que l'appareil de chauffage soit pourvu d'une puissance calorifique suffisante pour le volume à chauffer.

Remarque: Le régulateur à thermostat ne fonctionne correctement après un transport que lorsque l'appareil s'est d'abord tempéré à la température ambiante.

6.4 Protection contre la surchauffe

En cas de échauffement excessif, l'appareil se déconnecte automatiquement. Si c'est le cas, mettez l'appareil hors circuit, tirez la fiche de contact et laissez refroidir quelques minutes. Après élimination de l'origine (par ex. grille d'aération recouverte) l'appareil peut être mis à nouveau en circuit.

7. Maintenance et nettoyage

- Avant d'entamer des travaux de nettoyage et de maintenance, l'appareil doit être mis hors circuit, déconnecté du réseau de courant et refroidi.
- Faites effectuer les travaux de maintenance et de réparation exclusivement par un atelier de travaux électriques dûment autorisé ou par l'entreprise ISC GmbH.
- Le câble réseau doit être régulièrement contrôlé du point de vue d'éventuels défauts ou endommagements. Un câble réseau endommagé doit uniquement être remplacé par un(e) spécialiste électricien(ne) ou par l'entreprise ISC GmbH en prenant en considération les prescriptions pertinentes.
- Pour nettoyer le boîtier, utilisez un chiffon légèrement humide.
- Enlevez les impuretés dues à la poussière avec un aspirateur.

8. Rangement

L'appareil de chauffage doit être rangé dans un endroit sec et si possible couvert.

F

9. Commande de pièces de rechange

Pour les commandes de pièces de rechange, veuillez indiquer les références suivantes:

- Type de l'appareil
- No. d'article de l'appareil
- No. d'identification de l'appareil
- No. de pièce de rechange de la pièce requise

Vous trouverez les prix et informations actuelles à l'adresse www.isc-gmbh.info

10. Mise au rebut et recyclage

L'appareil se trouve dans un emballage permettant d'éviter les dommages dus au transport. Cet emballage est une matière première et peut donc être réutilisé ultérieurement ou être réintroduit dans le circuit des matières premières.

L'appareil et ses accessoires sont en matériaux divers, comme par ex. des métaux et matières plastiques. Éliminez les composants défectueux dans les systèmes d'élimination des déchets spéciaux.

Renseignez-vous dans un commerce spécialisé ou auprès de l'administration de votre commune !

⚠ Attenzione!

Nell'usare gli apparecchi si devono rispettare diverse avvertenze di sicurezza per evitare lesioni e danni. Quindi leggete attentamente queste istruzioni per l'uso/le avvertenze di sicurezza. Conservate bene le informazioni per averle a disposizione in qualsiasi momento. Se date l'apparecchio ad altre persone, consegnate queste istruzioni per l'uso/le avvertenze di sicurezza insieme all'apparecchio. Non ci assumiamo alcuna responsabilità per incidenti o danni causati dal mancato rispetto di queste istruzioni e delle avvertenze di sicurezza.

1. Avvertenze di sicurezza

- Prima della messa in esercizio rispettare assolutamente le istruzioni per l'uso! L'apparecchio deve essere usato solo come descritto nelle istruzioni. Ogni altro utilizzo non è consentito.
- Conservate bene le istruzioni e consegnatele eventualmente ai terzi
- Controllate se l'apparecchio sia stato consegnato in perfetto stato. In caso di eventuali danni non collegare l'apparecchio alla presa di corrente.
- L'apparecchio è adatto soltanto per il riscaldamento dell'aria dell'ambiente in locali chiusi
- Non adatto per l'uso professionale.
- Non fate passare il cavo di alimentazione su parti dell'apparecchio che diventano calde durante il funzionamento.
- Non aprite mai l'apparecchio e non toccate parti che conducono la corrente – **Pericolo di morte!**
- Non posizionate mai l'apparecchio vicino a locali umidi o bagnati (bagno, doccia, piscina, ecc.). Gli elementi di comando non devono poter essere toccati da una persona che si trovi sotto la doccia, nella vasca da bagno o in una vasca piena di liquido.
- Non usate mai l'apparecchio con le mani bagnate.
- Posizionate l'apparecchio in modo che la spina sia sempre accessibile.
- Staccate la spina dalla presa di corrente se l'apparecchio non viene usato per un tempo piuttosto lungo!
- Soltanto per un esercizio controllato.
- L'apparecchio non deve venire usato in ambienti nei quali si usano o si tengono sostanze (ad es. solventi, ecc.) o gas infiammabili.
- Tenete lontani dall'apparecchio sostanze o gas facilmente infiammabili.
- Non usate l'apparecchio in locali con pericolo di incendio (per es. rimesse in legno).
- Usate il radiatore solo con il cavo di alimentazione completamente srotolato.
- L'apparecchio non è adatto per l'installazione su cavi elettrici fissi.
- Non inserite corpi estranei nelle aperture dell'apparecchio. Pericolo di scossa elettrica e di danni all'apparecchio.
- I bambini e le persone sotto l'influsso di medicinali o alcol devono essere tenuti lontani dall'apparecchio.
- I lavori di manutenzione e le riparazioni devono essere eseguiti solo da personale specializzato autorizzato.
- Prima di ogni impiego si deve verificare che l'apparecchio, in particolare il cavo di alimentazione, non sia danneggiato. In caso di anomalie rivolgetevi ad un elettricista specializzato o al servizio di assistenza clienti responsabile per il vostro paese (In Germania ISC GmbH).
- Il montaggio al soffitto non è consentito.
- Acqua o altri liquidi non deve mai venire a contatto con l'apparecchio o penetrare al suo interno – Pericolo di morte!
- In caso di montaggio nel bagno osservate attentamente le distanze di sicurezza prescritte nel vostro paese. Gli elementi di comando non devono poter essere toccati da una persona che si trovi sotto la doccia, nella vasca da bagno o in una vasca piena di liquido. Secondo VDE 0100 parte 701 l'apparecchio in Germania non deve essere montato nella zona di protezione 0, 1 o 2 (Fig. 9). Osservate le norme nel vostro paese.
- Collegare l'apparecchio solo ad una presa di corrente messa a terra.
- Non montate l'apparecchio direttamente al di sopra o al di sotto di una presa di corrente.
- Non coprite mai il convettore, poiché potrebbero svilupparsi un ristagno di calore e quindi ne potrebbero derivare danni all'apparecchio o incendi (Fig. 8).
- Non utilizzate l'apparecchio in allevamenti o zootecnica.
- In caso di utilizzo prolungato il rivestimento si può riscaldare molto. Installate l'apparecchio in modo che venga escluso un contatto casuale.
- Non mettete mai l'apparecchio su tappeti a pelo lungo.
- L'apparecchio deve venire utilizzato da bambini e da persone anziane solo sotto vigilanza. I bambini piccoli non devono usare l'apparecchio come giocattolo.
- Si devono rispettare le distanze minime dal rivestimento di 100 mm sul lato, 300 mm verso l'alto, 150 mm verso il basso (per montaggio a



parete) e 500 mm sul davanti.

⚠ AVVERTIMENTO!

Leggete tutte le avvertenze di sicurezza e le istruzioni.

Dimenticanze nel rispetto delle avvertenze di sicurezza e delle istruzioni possono causare scosse elettriche, incendi e/o gravi lesioni.

Conservate tutte le avvertenze e le istruzioni per eventuali necessità future.

2. Descrizione dell'apparecchio

WW 1200 (Fig. 1)

- 1 Base di appoggio
- 2 Selettore di temperatura
- 3 Regolatore a termostato
- 4 LED indicatore della temperatura
- 5 LED livello di riscaldamento 500 W
- 6 LED livello di riscaldamento 700 W

WW 2000 (Fig. 2)

- 1 Base di appoggio
- 2 Selettore di temperatura
- 3 Regolatore a termostato
- 4 LED indicatore della temperatura
- 5 LED livello di riscaldamento 1000 W
- 6 LED livello di riscaldamento 2000 W

3. Utilizzo proprio

L'apparecchio è concepito per il riscaldamento di ambienti chiusi ed asciutti. Emette calore direttamente su oggetti e persone che si trovano di fronte all'apparecchio, principalmente per irraggiamento termico.

L'apparecchio può essere usato in posizione stand-alone o montato ad una parete. Si devono rispettare le distanze minime. L'apparecchio deve essere fatto funzionare solo se completamente montato e in posizione verticale.

L'apparecchio deve venire usato solamente per lo scopo a cui è destinato. Ogni altro tipo di uso che esuli da quello previsto non è un uso conforme. L'utilizzatore/l'operatore, e non il costruttore, è responsabile dei danni e delle lesioni di ogni tipo che ne risultino.

4. Caratteristiche tecniche

WW 1200

Tensione nominale:	230 V ~ 50 Hz
Potenzialità calorifera:	1200 W (500 W/700 W/1200 W)
Regolatore del termostato:	regolabile in continuo
Grado di protezione:	I
Tipo de protezione	IP24
Cavo di alimentazione:	3 x 1 mm ² x 1,8 m

WW 2000

Tensione nominale:	230 V ~ 50 Hz
Potenzialità calorifera:	2000 W (1000 W/2000 W)
Regolatore del termostato:	regolabile in continuo
Grado di protezione:	I
Tipo de protezione	IP24
Cavo di alimentazione:	3 x 1 mm ² x 1,8 m

5. Montaggio

5.1 Montaggio in piedi

Osservate il punto 1 - Avvertenze di sicurezza.

Attenzione! Per evitare danni, posizionate il radiatore su un supporto morbido (per es. un tappeto) per il montaggio in piedi.

Spingete le gambe nelle guide (Fig. 3) e fissatele al punto contrassegnato (Fig. 4) tramite la vite in dotazione.

5.2 Montaggio alla parete

Osservate il punto 1 - Avvertenze di sicurezza.

- Per il montaggio alla parete non montate le gambe.
- Nello scegliere il luogo di installazione, fate attenzione che, se il pavimento viene chiuso da uno zoccolo, si deve determinare rispettivamente la distanza minima verso il rivestimento o l'altezza di montaggio a partire dal bordo superiore dello zoccolo.
- Se il supporto da parete è montato sul retro dell'involucro del radiatore toglietelo sfilandolo verso il basso (Fig. 5).
- Poi forate entrambi i fori di fissaggio di $\varnothing 6$ mm in modo orizzontale e avvitate il supporto da parete



(Fig. 6).

- Il radiatore viene agganciato nel supporto da parete e viene premuto verso il basso finché non si senta lo scatto in posizione del supporto da parete. Il radiatore è appeso ora alla parete come raffigurato (Fig. 7)

6. Messa in esercizio

Attenzione! Prima della messa in esercizio verificare che la tensione disponibile corrisponda con la tensione indicata sulla targhetta di identificazione.

- Osservate le avvertenze di sicurezza descritte al punto 1.
- Durante la prima messa in esercizio o dopo una prolungata pausa di esercizio è possibile percepire brevemente un odore. Non si tratta di un'anomalia.
- Se l'apparecchio dovesse inclinarsi o ribaltarsi, un interruttore di sicurezza montato al suo interno interrompe l'alimentazione di corrente. Non appena l'apparecchio viene raddrizzato, l'alimentazione di corrente viene ripristinata.

6.1 WW 1200 - Interruttore per la potenzialità calorifera (Fig. 1/pos. 2)

- Potenzialità calorifera minima (500 W) - il LED del livello di riscaldamento 500 W si illumina quando il radiatore è in esercizio.
- Potenzialità calorifera media (700 W) - il LED del livello di riscaldamento 700 W si illumina quando il radiatore è in esercizio.
- Potenzialità calorifera massima (1200 W) - il LED del livello di riscaldamento 1200 W si illumina quando il radiatore è in esercizio.

6.2 WW 2000 - Interruttore per la potenzialità calorifera (Fig. 2/pos. 2)

- Potenzialità calorifera minima (1000 W) - il LED del livello di riscaldamento 1000 W si illumina quando il radiatore è in esercizio.
- Potenzialità calorifera massima (2000 W) - il LED del livello di riscaldamento 2000 W si illumina quando il radiatore è in esercizio.

6.3 Regolatore del termostato/temperatura ambiente (Fig. 1 / Pos. 3)

Inserite con l'interruttore per la potenzialità calorifera il grado di calore desiderato. Ruotate il regolatore su "HI" finché non venga raggiunta la temperatura

ambiente desiderata. La spia LED della temperatura si illumina. Poi ruotate in senso inverso il regolatore finché la spia LED della temperatura non si spenga. Il regolatore a termostato accende e spegne automaticamente il radiatore e garantisce così una temperatura ambiente praticamente costante, a condizione che il radiatore sia dotato di una potenzialità calorifera sufficiente per l'ambiente da riscaldare.

Avvertenza: Dopo un trasporto il regolatore a termostato non funziona correttamente finché l'apparecchio non abbia assunto la temperatura ambiente.

6.4 Protezione dal surriscaldamento

In caso di riscaldamento eccessivo, l'apparecchio si disinserisce automaticamente. In questo caso, disinserite l'apparecchio, staccate la spina dalla presa di corrente e lasciate raffreddare per qualche minuto. Dopo aver eliminato la causa (per es. griglia dell'aria coperta) l'apparecchio può essere reinserto.

7. Manutenzione e pulizia

- Prima di iniziare lavori di pulizia e manutenzione si deve disinserire l'apparecchio, staccarlo dalla rete elettrica e lasciarlo raffreddare.
- Far eseguire i lavori di manutenzione e di riparazione esclusivamente da un'officina elettrica autorizzata o dalla ISC GmbH.
- Si deve controllare regolarmente che il cavo di alimentazione non presenti difetti o danni. Un cavo di alimentazione danneggiato deve venire sostituito soltanto da un elettricista specializzato o dalla ISC GmbH, rispettando le disposizioni in vigore.
- Per la pulizia del rivestimento usare un panno leggermente umido.
- Eliminate i depositi di polveri con un aspirapolvere.

8. Magazzinaggio

Il convettore deve essere conservato in un luogo asciutto, possibilmente coperto.

9. Commissione dei pezzi di ricambio

Volendo commissionare dei pezzi di ricambio, si dovrebbe dichiarare quanto segue:

- modello dell'apparecchio
- numero dell'articolo dell'apparecchio



- numero d'ident. dell'apparecchio
- numero del pezzo di ricambio del ricambio necessitato.

Per i prezzi e le informazioni attuali si veda
www.isc-gmbh.info

10. Smaltimento e riciclaggio

L'apparecchio si trova in una confezione per evitare i danni dovuti al trasporto. Questo imballaggio rappresenta una materia prima e può perciò essere utilizzato di nuovo o riciclato.

L'apparecchio e i suoi accessori sono fatti di materiali diversi, per es. metallo e plastica. Consegnate i pezzi difettosi allo smaltimento di rifiuti speciali. Per informazioni rivolgetevi ad un negozio specializzato o all'amministrazione comunale!

⚠ Let op!

Bij het gebruik van gereedschappen dienen enkele veiligheidsmaatregelen te worden nageleefd om lichamelijk gevaar en schade te voorkomen. Lees daarom deze handleiding/veiligheidsinstructies zorgvuldig door. Bewaar deze goed zodat u de informatie op elk moment kunt terugvinden. Mocht u dit gereedschap aan andere personen doorgeven, gelieve dan deze handleiding/veiligheidsinstructies mee te geven. Wij zijn niet aansprakelijk voor ongevallen of schade die te wijten zijn aan niet-naleving van deze handleiding en van de veiligheidsinstructies.

1. Veiligheidsinstructies

- Neem zeker vóór ingebruikneming de handleiding in acht! Het toestel mag alleen worden gebruikt zoals beschreven in de handleiding. Elk ander gebruik is ontoelaatbaar.
- Bewaar de handleiding goed en geef ze, indien nodig, door aan derden.
- Controleer of het toestel in perfecte staat is geleverd. Bij eventuele beschadigingen het toestel niet aansluiten.
- Het toestel is enkel geschikt voor het verwarmen van de kamerlucht in gesloten ruimtes.
- Niet geschikt voor industriële doeleinden.
- De netkabel niet over onderdelen van het toestel leiden die warm worden als het toestel in werking is.
- Toestel nooit openen en nooit onderdelen waarop spanning staat aanraken – levensgevaar!
- Het toestel nooit in de buurt van vochtige ruimtes of natte cellen (badkamer, doucheceel, zwembad etc.) opstellen. Bedieningselementen mogen door een persoon die zich onder de douche, onder een met vloeistof gevuld vat of in de badkuip bevindt niet kunnen worden aangeraakt.
- Nooit het toestel met natte handen bedienen.
- Het toestel opstellen zodat de netstekker altijd toegankelijk is.
- Is het toestel een tijdje buiten bedrijf, trek dan de netstekker uit de contactdoos!
- Gebruik van het toestel enkel onder toezicht.
- Het toestel mag niet in ruimtes worden gebruikt waarin er gebruik wordt gemaakt van licht brandbare stoffen (b.v. oplosmiddelen etc.) of gassen of waarin deze stoffen of gassen worden bewaard.
- Licht brandbare stoffen of gassen weghouden van het toestel.
- Niet in aan brandgevaar blootstaande ruimtes (b.v. houten loods) gebruiken.
- Verwarmingstoestel enkel met helemaal afgerolde netkabel gebruiken.
- Niet geschikt voor aansluiting op vast geïnstalleerde elektrische leidingen.
- Geen vreemde voorwerpen de openingen van het toestel in voeren.
 - Gevaar voor elektrische schok en beschadiging van het toestel.
- Kinderen en personen onder invloed van geneesmiddelen of alcohol weghouden van het toestel.
- Onderhouds- en herstelwerkzaamheden mogen alleen door geautoriseerd vakpersoneel worden doorgevoerd.
- Voordat u het toestel aanzet dient u het op beschadigingen te controleren, vooral de netkabel. Bij beschadigingen wendt u zich tot een deskundige elektricien of tot de in uw land geautoriseerde klantendienst (in Duitsland ISC GmbH).
- Een plafondmontage is niet toegestaan.
- Water of andere vloeistoffen mogen nooit op of in het toestel terechtkomen – levensgevaar!
- Bij montage in de badkamer zeker de in uw land voorgeschreven veiligheidsafstanden in acht nemen. Bedieningselementen mogen door een persoon die zich onder de douche, onder een met vloeistof gevuld vat of in de badkuip bevindt niet kunnen worden aangeraakt. Het toestel mag in Duitsland volgens VDE 0100 deel 701 niet binnen het beveiligde gebied 0, 1 of 2 (fig. 9) worden gemonteerd. Neem de in uw land van kracht zijnde voorschriften in acht.
- Het toestel alleen op een geaarde contactdoos aansluiten.
- Het toestel niet onmiddellijk boven of onder een contactdoos aanbrengen.
- Bedekt nooit het verwarmingstoestel, want dit zou kunnen leiden tot hitteopbouw en bijgevolg tot schade aan het toestel of brand (fig. 8).
- Het apparaat niet gebruiken bij het houden en opfokken van dieren.
- De behuizing kan bij langdurig bedrijf heel warm worden. Het apparaat opstellen zodat een toevallige aanraking uitgesloten is.
- Het apparaat nooit op een tapijt met lange pooldraden opstellen.
- Het apparaat mag door kinderen of gebrekkige personen alleen onder toezicht worden bediend. Kleine kinderen mogen het apparaat niet als speelgoed gebruiken.
- Van de behuizing zijn minimumafstanden van 100 mm naar de zijkant, 300 mm naar boven, 150 mm

NL

naar beneden (bij wandmontage) en 500 mm naar voren in acht te nemen.

⚠ WAARSCHUWING!

Lees alle veiligheidsinstructies en aanwijzingen.

Nalatigheden bij de inachtneming van de veiligheidsinstructies en aanwijzingen kunnen elektrische schok, brand en/of zware letsels tot gevolg hebben.

Bewaar alle veiligheidsinstructies en aanwijzingen voor de toekomst.

2. Beschrijving van het apparaat

WW 1200 (fig. 1)

- 1 Standvoet
- 2 Verwarmingsstand-schakelaar
- 3 Thermostaatregelaar
- 4 LED temperatuuraanduiding
- 5 LED verwarmingsstand 500 W
- 6 LED verwarmingsstand 700 W

WW 2000 (fig. 2)

- 1 Standvoet
- 2 Verwarmingsstand-schakelaar
- 3 Thermostaatregelaar
- 4 LED temperatuuraanduiding
- 5 LED vermogensstand 1000 W
- 6 LED verwarmingsstand 2000 W

3. Reglementair gebruik

Het apparaat is bedoeld voor het verwarmen in gesloten, droge ruimtes. Het geeft hoofdzakelijk via warmtestraling direct warmte af aan voorwerpen en personen, die zich voor het apparaat bevinden.

Het apparaat kan vrij in de ruimte stand of gemonteerd aan een muur gebruikt worden. De minimum afstanden moeten worden aangehouden. Het apparaat mag alleen verticaal en compleet gemonteerd worden ingezet.

De machine mag slechts voor werkzaamheden worden gebruikt waarvoor ze bedoeld is. Elk ander verder gaand gebruik is niet reglementair. Voor daaruit voortvloeiende schade of verwondingen van welke aard dan ook is de gebruiker/bediener, niet de fabrikant, aansprakelijk.

4. Technische gegevens :

WW 1200

Nominale spanning :	230 V ~ 50 Hz
Verwarmingsvermogen:	1200 W (500 W / 700 W / 1200 W)
Thermostaatregelaar:	traploos instelbaar
Bescherming klasse:	I
Bescherming type	IP24
Netkabel:	3 x 1 mm ² x 1,8 m

WW 2000

Nominale spanning :	230 V ~ 50 Hz
Verwarmingsvermogen:	2000 W (1000 W / 2000 W)
Thermostaatregelaar:	traploos instelbaar
Bescherming klasse:	I
Bescherming type	IP24
Netkabel:	3 x 1 mm ² x 1,8 m

5. Montage

5.1 Standmontage

Volg punt 1 – veiligheidsvoorschriften – op.

Let op! Om beschadigingen te voorkomen het verwarmingsapparaat voor de montage van de standvoet op een zachte onderlaag (b.v. tapijt) leggen.

Schuif de standvoeten de geleidingen (fig. 3) in en maak die op de gemerkte plaats (fig. 4) vast d.m.v. de bijgaande schroef.

5.2 Wandmontage

Volg punt 1 – veiligheidsvoorschriften – op.

- Bij wandmontage de standvoeten niet monteren.
- Bij de keuze van de standplaats dient u erop te letten dat de minimumafstand ten opzichte van de behuizing of de montagehoogte, indien er plinten voorhanden zijn, vanaf de bovenkant van de plint moet worden bepaald.
- Indien de wandhouder aan de achterkant van de behuizing van het apparaat is gemonteerd trekt u die naar beneden af (fig. 5).
- Daarna boort u de beide bevestigingsboorgaten \varnothing 6 mm horizontaal en schroeft u de wandhouder

aan (fig. 6).

- Het verwarmingsapparaat haakt u dan in de wandhouder vast en drukt u omlaag tot de wandhouder hoorbaar vastklikt. Het apparaat is dan op de wand bevestigd zoals afgebeeld (fig. 7).

6. Inbedrijfstelling

Let op! Vóór inbedrijfstelling controleren of de voorhanden zijnde spanning overeenkomt met de spanning vermeld op het kenplaatje.

- Neem de veiligheidsinstructies vermeld onder punt 1 in acht.
- Bij de eerste inbedrijfstelling of na langdurig niet-gebruik is kortstondige reukvorming mogelijk. Dit is geen anomalie.
- Mocht het apparaat kantelen of omvervallen, wordt de stroomtoevoer door een veiligheidsschakelaar ingebouwd in het apparaat onderbroken. Zodra het apparaat opnieuw recht staat, wordt de stroomtoevoer weer tot stand gebracht.

6.1 WW 1200 – schakelaar voor verwarmingsvermogen (fig. 1/pos. 2)

- laag verwarmingsvermogen (500 W) – LED verwarmingsstand 500 W brandt tijdens het verwarmen
- middelgroot verwarmingsvermogen (700 W) – LED verwarmingsstand 700 W brandt tijdens het verwarmen
- maximaal verwarmingsvermogen (1200 W) – LED verwarmingsstand 1200 W brandt tijdens het verwarmen

6.2 WW 2000 - schakelaar voor verwarmingsvermogen (fig. 2/pos. 2)

- laag verwarmingsvermogen (1000 W) – LED verwarmingsstand 1000 W brandt tijdens het verwarmen
- maximaal verwarmingsvermogen (2000 W) – LED verwarmingsstand 2000 W brandt tijdens het verwarmen

6.3 Thermostaatregelaar / kamertemperatuurregelaar (fig. 1 / pos. 3)

Schakel het gewenste thermische vermogen in d.m.v. de schakelaar voor het verwarmingsvermogen. Draai de regelaar naar de stand "HI" tot de gewenste kamertemperatuur bereikt is. De temperatuuraanduidings-LED gaat branden. Daarna draait u de regelaar terug tot de temperatuuraanduidings-LED uitgaat. De

thermostaatregelaar schakelt het verwarmingsapparaat automatisch in en uit en zorgt voor een nagenoeg constante kamertemperatuur. Dit veronderstelt dat het verwarmingsapparaat beschikt over een voldoende thermisch vermogen voor de te verwarmen ruimte.

Aanwijzing: De thermostaatregelaar functioneert na een transport pas zoals voorgeschreven als het apparaat de omgevingstemperatuur heeft aangenomen.

6.4 Beveiliging tegen oververhitting

Als het apparaat te warm wordt gaat de beveiliging reageren en het apparaat automatisch uitschakelen. Als dit het geval is, het apparaat uitschakelen, de netstekker uit het stopcontact verwijderen en het apparaat enkele minuten laten afkoelen. Na het verhelpen van de oorzaak (b.v. afgedekt luchtrooster) kan het apparaat opnieuw worden ingeschakeld.

7. Onderhouden en schoonmaken

- Vóór begin van schoonmaak- en onderhoudswerkzaamheden dient u het toestel uit te schakelen, van het stroomnet te scheiden en te laten afkoelen.
- Onderhouds- en herstelwerkzaamheden uitsluitend door een geautoriseerde elektrowerkplaats of door ISC GmbH laten uitvoeren.
- De netkabel dient regelmatig op defecten of beschadigingen te worden gecontroleerd. Een beschadigde netkabel mag alleen door de elektrovakman of door ISC GmbH mits inachtneming van de desbetreffende bepalingen worden vervangen.
- Gebruik een lichte vochtige doek om de behuizing schoon te maken.
- Verontreinigingen door stof met een stofzuiger verwijderen.

8. Berging

Het verwarmingstoestel dient op een droge plaats, indien mogelijk, afgedekt te worden opgeborgen.

9. Bestellen van wisselstukken

Gelieve bij het bestellen van wisselstukken volgende gegevens te vermelden:

- Type van het toestel
- Artikelnummer van het toestel

NL

- Ident-nummer van het toestel
 - Wisselstuknummer van het benodigd stuk
- Actuele prijzen en info vindt u terug onder
www.isc-gmbh.info

10. Afvalbeheer en recyclage

Het toestel bevindt zich in een verpakking om transportschade te voorkomen. Deze verpakking is een grondstof en bijgevolg herbruikbaar of kan de grondstofkringloop terug worden ingebracht. Het toestel en zijn accessoires bestaan uit diverse materialen, zoals b.v. metaal en kunststof. Ontdoet u zich van defecte onderdelen op de inzamelplaats waar u gevaarlijke afvalstoffen mag afgeven. Informeer u in uw speciaalzaak of bij uw gemeentebestuur!

⚠ ¡Atención!

Al usar aparatos es preciso tener en cuenta una serie de medidas de seguridad para evitar lesiones o daños. Por este motivo, es preciso leer atentamente este manual de instrucciones/advertencias de seguridad. Guardar esta información cuidadosamente para poder consultarla en cualquier momento. En caso de entregar el aparato a terceras personas, será preciso entregarles, asimismo, el manual de instrucciones/advertencias de seguridad. No nos hacemos responsables de accidentes o daños provocados por no tener en cuenta este manual y las instrucciones de seguridad.

1. Instrucciones de seguridad

- ¡Antes de la puesta en marcha es imprescindible tener en cuenta el manual de instrucciones! Usar el aparato únicamente según se describe en este manual. No está permitido cualquier otro uso.
- Guardar bien las instrucciones y, en caso necesario, entregárselas a un tercero.
- Comprobar que el aparato haya sido suministrado en buen estado. No conectar el aparato en caso de que haya sufrido algún daño.
- El aparato está indicado exclusivamente para calentar el aire ambiental de espacios cerrados.
- No es adecuado para uso industrial.
- Durante el funcionamiento, evitar que el cable de red entre en contacto con partes calientes del aparato.
- No abrir jamás el aparato ni entrar en contacto con piezas con tensión aplicada: ¡Peligro de muerte!
- No colocar nunca el aparato en las inmediaciones de lugares húmedos o mojados (baño, ducha, piscina, etc.). Las personas que se encuentren en la ducha, en contacto con recipientes llenos de líquido o en la bañera no deben tocar los elementos de mando.
- No manejar jamás el aparato con las manos húmedas.
- Colocar el aparato de tal forma que resulte fácil acceder al enchufe.
- ¡Desenchufar el aparato en caso de dejarlo fuera de servicio durante algún tiempo!
- No dejar funcionar nunca el aparato sin vigilancia.
- No se puede poner en funcionamiento el aparato en espacios donde se utilicen o almacenen gases o productos inflamables (p. ej., disolventes, etc.).
- Mantener alejados del aparato aquellos gases o productos altamente inflamables.
- No poner en funcionamiento en recintos con peligro de incendio (p. ej., cobertizos de madera).
- Poner en funcionamiento el calefactor solo con el cable de red completamente desenrollado.
- No adecuado para la instalación a cableado eléctrico fijo.
- No introducir objetos en los orificios del aparato. Peligro de descarga eléctrica y daños en el aparato.
- Mantener alejados del aparato a los niños, así como a las personas que se encuentren bajo los efectos de medicamentos o alcohol.
- Los trabajos de mantenimiento y reparación sólo deben ser realizados por personal especializado autorizado.
- Antes de cada puesta en marcha, se ha de comprobar que el aparato y, en particular, el cable de conexión no presenten daños. En caso de daños, ponerse en contacto con un electricista o con el servicio de asistencia técnica del país correspondiente.
- No está permitido realizar el montaje en el techo.
- El aparato no puede entrar en contacto con agua u otros líquidos: ¡peligro de muerte!
- En caso de realizar el montaje en el baño, respetar las distancias de seguridad prescritas en el país correspondiente. Las personas que se encuentren en la ducha, en contacto con recipientes llenos de líquido o en la bañera no deben tocar los elementos de mando. Observar las disposiciones del país correspondiente.
- Conectar el aparato únicamente a una toma de corriente con puesta a tierra.
- No instalar el aparato directamente encima o debajo de una toma de corriente.
- Nunca cubrir el calefactor, puesto que se podrían producir daños en el aparato u ocasionar incendios (fig. 8).
- No utilizar el aparato en criaderos de animales.
- La caja se puede recalentar cuando el aparato esté en funcionamiento durante largos periodos de tiempo. Colocar el aparato de manera que sea imposible tocarlo de forma involuntaria.
- No colocar nunca el aparato sobre alfombras de hilo largo.
- A los niños o personas débiles sólo les está permitido el uso de la máquina bajo la supervisión de un adulto. Los niños no deben jugar con el aparato.
- Respetar las siguientes distancias con respecto a la carcasa: 100 mm en los laterales, 300 mm arriba, 150 mm abajo (en montaje en pared) y 500 mm delante.

E**⚠ ¡AVISO!****Lea todas las instrucciones de seguridad e indicaciones.**

El incumplimiento de dichas instrucciones e indicaciones puede provocar descargas, incendios y/o daños graves.

Guarde todas las instrucciones de seguridad e indicaciones para posibles consultas posteriores.**2. Descripción del aparato****WW 1200 (fig. 1)**

- 1 Pata de apoyo
- 2 Graduador de calefacción
- 3 Regulador del termostato
- 4 LED Indicador de temperatura
- 5 LED Nivel de calor 500 W
- 6 LED Nivel de calor 700 W

WW 2000 (fig. 2)

- 1 Pata de apoyo
- 2 Graduador de calefacción
- 3 Regulador del termostato
- 4 LED Indicador de temperatura
- 5 LED Nivel de calor 1000 W
- 6 LED Nivel de calor 2000 W

3. Uso adecuado

El aparato ha sido concebido para calentar en recintos cerrados y secos. Emite calor principalmente a través de la radiación térmica directamente a objetos y personas que se hallan delante del aparato.

El aparato se puede colocar de pie en la habitación o montar en una pared. Se deben mantener las distancias mínimas. El aparato sólo se puede poner en funcionamiento en posición vertical y cuando esté completamente montado.

Utilizar la máquina sólo en los casos que se indican explícitamente como de uso adecuado. Cualquier otro uso no será adecuado. En caso de uso inadecuado, el fabricante no se hace responsable de daños o lesiones de cualquier tipo; el responsable es el usuario u operario de la máquina.

4. Características técnicas:**WW 1200**

Tensión nominal:	230 V ~ 50 Hz
Potencia de caldeo:	1200 W (500 W / 700 W /1200 W)
Regulador del termostato:	Regulable de forma progresiva
Categoría de protección:	I
Tipo de protección:	IP24
Cable de red:	3 x 1 mm ² x 1,8 m

WW 2000

Tensión nominal:	230 V ~ 50 Hz
Potencia de caldeo:	2000 W (1000 W /2000 W)
Regulador del termostato:	Regulable de forma progresiva
Categoría de protección:	I
Tipo de protección:	IP24
Cable de red:	3 x 1 mm ² x 1,8 m

5. Montaje**5.1 Montaje de pie**

Observar el punto 1 "Instrucciones de seguridad".

¡Atención! Para evitar daños, colocar el calefactor sobre una base blanda cuando se desee montar de pie (p. ej., sobre una alfombra).

Introducir las patas de apoyo en las guías (fig. 3) y fijarlas en los puntos marcados (fig. 4) con los tornillos que se suministran.

5.2 Montaje en pared

Observe el punto 1 "Instrucciones de seguridad".

- Para el montaje en pared no se requieren las patas de apoyo.
- A la hora de seleccionar el lugar de instalación debe tener en cuenta que, si existen listones de zócalo, se calculará la distancia mínima a la caja o la altura de montaje desde el canto superior del listón.
- Una vez montado el soporte de pared en la parte posterior de la carcasa, tirar de él hacia abajo (fig.

5).

- A continuación, perforar los dos orificios de fijación de 6 mm de diámetro en horizontal y atornillar el soporte de pared (fig. 6)
- Colgar el calefactor en el soporte de pared y tirar hacia abajo para que se oiga como encaja. El calefactor debe estar colgado según se muestra en la fig. 7.

6. Puesta en marcha

¡Atención! Antes de la puesta en marcha, compruebe que la tensión existente concuerde con la indicada en la placa de datos.

- Tenga en cuenta las instrucciones de seguridad indicadas bajo el punto 1.
- En la primera puesta en marcha o tras una un periodo largo sin haberlo puesto en marcha es posible que se formen brevemente humos. Eso no supone que haya una avería.
- Si el aparato se vuelca o se cae, un interruptor de seguridad instalado en el aparato interrumpirá la alimentación de corriente. Una vez se haya colocado bien, se reestablecerá la alimentación de corriente.

6.1 WW 1200 - Interruptor para potencia calorífica (fig. 1/pos. 2)

- Potencia calorífica baja (500 W) - El LED Nivel de calor 500 W se ilumina en el modo de caldeo
- Potencia calorífica media (700 W) - El LED Nivel de calor 700 W se ilumina en el modo de caldeo
- Potencia calorífica máxima (1200 W) - El LED Nivel de calor 1200 W se ilumina en el modo de caldeo

6.2 WW 2000 - Interruptor para potencia calorífica (fig. 2/Pos. 2)

- Potencia calorífica baja (1000 W) - El LED Nivel de calor 1000 W se ilumina en el modo de caldeo
- Potencia calorífica máxima (2000 W) - El LED Nivel de calor 2000 W se ilumina en el modo de caldeo

6.3 Regulador del termostato/regulador temperatura ambiental (fig. 1 / pos. 3)

Regular la potencia térmica deseada usando el interruptor para la potencia calorífica. Girar el regulador hacia "HI" hasta alcanzar la temperatura ambiente deseada. El LED indicador de temperatura se enciende. A continuación, girar el regulador a la posición original hasta que se apague el LED

indicador de temperatura. El termostato conecta y desconecta el calefactor y se encarga de conseguir que la temperatura ambiental sea prácticamente constante. Condición previa a tal efecto es que el calefactor se encuentre equipado de una potencia de caldeo suficiente para la sala que se ha de calentar.

Advertencia: Tras realizar un transporte el regulador del termostato funciona correctamente una vez el aparato se haya adaptado a la temperatura ambiente.

6.4 Protección contra sobrecalentamiento

Cuando se produce un sobrecalentamiento, el aparato de desconecta automáticamente. Cuando esto ocurra, desconectar el aparato, desenchufarlo y dejarlo enfriar durante unos minutos. Tras solucionar la causa (p. ej., la rejilla de ventilación se encuentra cubierta), se podrá volver a conectar el aparato.

7. Mantenimiento y limpieza

- Antes de iniciar los trabajos de limpieza y reparación, se debe desconectar el aparato, desenchufar de la red y dejar enfriar.
- Los trabajos de mantenimiento y limpieza deberán ser realizados exclusivamente en un taller eléctrico autorizado o por ISC GmbH.
- Compruebe regularmente que el cable de red no sufra ningún tipo de defecto o daño. En caso de que el cable de red esté dañado, solo podrá ser cambiado por un electricista o por ISC GmbH teniendo en cuenta las disposiciones pertinentes.
- Para limpiar la caja utilice un paño ligeramente húmedo.
- Retire el polvo usando un aspirador.

8. Almacenamiento

El calefactor se ha de guardar en un lugar seco, almacenándolo, en la medida de lo posible, sin nada que lo cubra.

9. Pedido de piezas de repuesto

A la hora de pasar pedido de piezas de repuesto, es preciso que indique los siguientes datos:

- Tipo de aparato
- Número de artículo del aparato
- Número de identificación del aparato
- Número de la pieza de recambio solicitada



Encontrará los precios y la información actual en www.isc-gmbh.info

10. Eliminación y reciclaje

El aparato está protegido por un embalaje para evitar daños producidos por el transporte. Este embalaje es materia prima y, por eso, se puede volver a utilizar o llevar a un punto de reciclaje.

El aparato y sus accesorios están compuestos de diversos materiales, como, p. ej., metal y plástico. Depositar las piezas defectuosas en un contenedor destinado a residuos industriales. Informarse en el organismo responsable al respecto en su municipio o en establecimientos especializados.

⚠ Atenção!

Ao utilizar ferramentas, devem ser respeitadas algumas medidas de segurança para prevenir ferimentos e danos. Por conseguinte, leia atentamente este manual de instruções e as instruções de segurança. Guarde-os num local seguro, para que os possa consultar a qualquer momento. Caso passe o aparelho a outras pessoas, entregue também este manual de instruções e as instruções de segurança. Não nos responsabilizamos pelos acidentes ou danos causados pela não observância deste manual e das instruções de segurança.

1. Instruções de segurança

- Leia atentamente o manual de instruções antes da entrada em funcionamento do aparelho! O aparelho só pode ser utilizado em conformidade com o descrito no manual de instruções. Não é permitido qualquer outro tipo de utilização.
- Guarde o manual em local seguro e/ou faça-o chegar a terceiros, se for caso disso.
- Inspeccione o aparelho para ver se foi entregue nas devidas condições. Se detectar danos, não ligue o aparelho à corrente.
- O aparelho destina-se apenas ao aquecimento do ar em espaços fechados.
- Não se destina a fins industriais.
- Não passe o cabo eléctrico por cima de peças que fiquem quentes durante o funcionamento.
- Nunca abra o aparelho nem toque nas peças condutoras de corrente – Perigo de vida!
- Nunca coloque o aparelho na proximidade de atmosferas ou zonas húmidas (banheira, base de chuveiro, piscina, etc.). Os elementos de comando não podem ser tocados enquanto estiver sob o chuveiro, dentro de um recipiente cheio de líquido ou numa banheira.
- Nunca utilize o aparelho com as mãos molhadas.
- Posicione o aparelho de maneira a que a sua ficha de corrente esteja sempre acessível.
- Se for previsível que o aparelho venha a ficar muito tempo sem ser usado, retire a ficha da tomada de corrente!
- O aparelho não poderá ser deixado a funcionar sem vigilância.
- Não utilize o aparelho em locais onde são manuseados ou armazenados materiais (p. ex. solventes, etc.) ou gases inflamáveis.
- Mantenha os materiais ou gases facilmente inflamáveis afastados do aparelho.
- Não ligue o aparelho em espaços onde haja perigo de incêndio (p. ex. barracas de madeira).
- Utilize o aquecedor apenas com o cabo eléctrico completamente desenrolado.
- Não é apropriado para ser ligado a condutores eléctricos fixos.
- Não introduza objectos estranhos nas aberturas do aparelho
 - Perigo de choque eléctrico e danos no aparelho.
- Mantenha as crianças e as pessoas sob influência de medicamentos ou de álcool afastadas do aparelho.
- Os trabalhos de manutenção e reparação só podem ser realizados por pessoal técnico autorizado.
- Verifique se o aparelho e especialmente o cabo eléctrico estão danificados antes de cada colocação em funcionamento. No caso de apresentar danos, dirija-se a um electricista ou ao respectivo serviço de assistência técnica no seu país (na Alemanha, ISC GmbH).
- Não é permitida a montagem no tecto.
- Não pode entrar água ou outros líquidos dentro do aparelho – Perigo de vida!
- Em caso de montagem na casa de banho, respeite impreterivelmente as distâncias de segurança prescritas no seu país. Os elementos de comando não podem ser tocados enquanto estiver de baixo do chuveiro, dentro de um recipiente cheio de líquido ou numa banheira. Na Alemanha, segundo a norma VDE 0100 parte 701, o aparelho não pode ser montado na área de protecção 0, 1 ou 2 (fig. 9). Respeite as normas no seu país.
- Ligue o aparelho apenas a uma tomada ligada à terra.
- Não instale o aparelho imediatamente acima ou abaixo de uma tomada.
- Nunca cubra o aquecedor, pois pode originar acumulação de calor e provocar danos no aparelho ou incêndios (fig. 8).
- Não use o aparelho nas instalações de animais.
- A carcaça pode aquecer demasiado em caso de funcionamento prolongado. Coloque o aparelho de forma a evitar um toque accidental.
- Nunca coloque o aparelho sobre alcatifas felpudas.
- O aparelho só pode ser utilizado por crianças ou pessoas débeis sob vigilância. O aparelho não é um brinquedo.
- Respeite as distâncias mínimas para com a carcaça de 100 mm para os lados, 300 mm para cima, 150 mm para baixo (em caso de montagem na parede) e de 500 mm para a frente.

P**⚠ AVISO!****Leia todas as instruções de segurança e indicações.**

O incumprimento das instruções de segurança e indicações pode provocar choques eléctricos, incêndios e/ou ferimentos graves.

Guarde todas as instruções de segurança e indicações para mais tarde consultar.**2. Descrição do aparelho****WW 1200 (fig. 1)**

- 1 Apoio
- 2 Interruptor do nível de aquecimento
- 3 Regulador termostático
- 4 LED indicação da temperatura
- 5 LED nível de aquecimento 500 W
- 6 LED nível de aquecimento 700 W

WW 2000 (fig. 2)

- 1 Apoio
- 2 Interruptor do nível de aquecimento
- 3 Regulador termostático
- 4 LED indicação da temperatura
- 5 LED nível de aquecimento 1000 W
- 6 LED nível de aquecimento 2000 W

3. Utilização adequada

O aparelho é adequado para o aquecimento de espaços fechados e secos. Transmite calor, principalmente através de radiação térmica, directamente a objectos e pessoas que se encontrem à frente do aparelho.

O aparelho pode ser utilizado livremente na sala ou pode ser montado numa parede. Devem ser respeitadas as distâncias mínimas. O aparelho só pode ser operado na vertical e totalmente montado.

A máquina só pode ser utilizada para os fins a que se destina. Qualquer outro tipo de utilização é considerado inadequado. Os danos ou ferimentos de qualquer tipo daí resultantes são da responsabilidade do utilizador/operador e não do fabricante.

4. Dados técnicos:

WW 1200	
Tensão nominal:	230 V ~ 50 Hz
Potência calorífica:	1200 W (500 W / 700 W / 1200 W)
Regulador termostático:	ajuste contínuo
Classe de protecção:	I
Grau de protecção:	IP24
Cabo eléctrico:	3 x 1 mm ² x 1,8 m

WW 2000	
Tensão nominal:	230 V ~ 50 Hz
Potência calorífica:	2000 W (1000 W / 2000 W)
Regulador termostático:	ajuste contínuo
Classe de protecção:	I
Grau de protecção:	IP24
Cabo eléctrico:	3 x 1 mm ² x 1,8 m

5. Montagem**5.1 Montagem do aparelho em pé**

Tome em atenção o ponto 1 - instruções de segurança.

Atenção! Por forma a evitar danos, coloque o aquecedor sobre uma base macia (p. ex. sobre um tapete) para efectuar a montagem dos apoios.

Encaixe os apoios nas guias (fig. 3) e fixe-os no local indicado (fig. 4) com o parafuso fornecido.

5.2 Montagem na parede

Tome em atenção o ponto 1 - instruções de segurança.

- Para a montagem na parede não é necessário montar os apoios.
- Quando escolher o local, e se a sala tiver rodapé, tem de determinar a distância mínima relativamente à carcaça ou a altura de montagem a partir do rebordo superior do rodapé.
- Se o suporte da parede estiver montado na parte posterior do aquecedor, puxe-o para baixo (fig. 5)
- Finalmente, faça ambos os furos de fixação horizontalmente e com um diâmetro de \varnothing 6 mm e aparafuse o suporte da parede (fig. 6)
- Suspenda o aquecedor no suporte da parede e empurre-o para baixo até ouvir o suporte a engatar. O aquecedor está agora encaixado na parede, como representado (fig. 7).

6. Colocação em funcionamento

Atenção! Antes de colocar o aparelho em funcionamento, verifique se a tensão da instalação doméstica corresponde à que é indicada na placa de características.

- Respeite as instruções de segurança apresentadas sob o ponto 1.
- Durante a primeira colocação em funcionamento ou após um longo período sem funcionar pode haver uma curta formação de odor. Isto não é uma falha.
- Se o aparelho tombar ou cair, um interruptor de segurança instalado no aparelho interrompe a alimentação de corrente. Assim que o aparelho for colocado na posição correcta, a alimentação de corrente será reposta.

6.1 WW 1200 - Interruptor para potência calorífica (fig. 1/pos. 2)

- Potência calorífica baixa (500 W) - LED de potência calorífica de 500 W acende-se no modo de aquecimento
- Potência calorífica média (700 W) - LED de potência calorífica de 700 W acende-se no modo de aquecimento
- Potência calorífica máxima (1200 W) - LED de potência calorífica de 1200 acende-se no modo de aquecimento

6.2 WW 2000 - Interruptor para potência calorífica (fig. 2/pos. 2)

- Baixa potência calorífica (1000 W) - LED de potência calorífica de 1000 W acende-se no modo de aquecimento
- Potência calorífica máxima (2000 W) - LED de potência calorífica de 2000 W acende-se no modo de aquecimento

6.3 Regulador termostático/regulador da temperatura ambiente (fig. 1/pos. 3)

Ligue a potência calorífica pretendida através do interruptor de potência calorífica. Rode o regulador para a posição "HI" até ser atingida a temperatura ambiente pretendida. A indicação da temperatura do LED acende-se. Seguidamente, rode o regulador para trás, até que a indicação da temperatura do LED se apague. O regulador termostático liga e desliga automaticamente o aquecedor e garante uma temperatura ambiente praticamente constante. Para isso, é necessário que o aquecedor disponha de uma potência calorífica suficiente para que o espaço aqueça.

Nota: Após um transporte, o regulador termostático

só funciona de forma correcta quando o aparelho atinge a temperatura ambiente.

6.4 Protecção contra o sobreaquecimento

No caso de aquecimento excessivo, o aparelho desliga-se automaticamente. Se for este o caso, desligue o aparelho, retire a ficha da tomada e deixe-o arrefecer durante alguns minutos. Após a eliminação da causa (p. ex. grelha de ar tapada), pode voltar a ligar o aparelho.

7. Manutenção e limpeza

- Antes de iniciar os trabalhos de limpeza e manutenção, tem de desligar o aparelho, retirar a ficha da tomada e deixá-lo arrefecer.
- Os trabalhos de manutenção e reparação deverão ser efectuados unicamente por uma oficina de electricista autorizada ou pela ISC GmbH.
- Inspeccione regularmente o cabo eléctrico para verificar se apresenta defeitos ou danos. Se o cabo eléctrico estiver danificado, terá de ser substituído por um electricista ou pela ISC GmbH, cumprindo as disposições regulamentares aplicáveis.
- Para limpar a carcaça use um pano ligeiramente humedecido.
- Remova a sujidade provocada pelo pó com um aspirador.

8. Armazenagem

Armazene o aquecedor num local seco e se possível coberto.

9. Encomenda de peças sobressalentes

Para encomendar peças sobressalentes, deve indicar os seguintes dados:

- Modelo do aparelho
- Número de referência do aparelho
- N.º de identificação do aparelho
- N.º da peça sobressalente necessária

Pode consultar os preços e informações actuais em www.isc-gmbh.info

P

10. Eliminação e reciclagem

O aparelho encontra-se dentro de uma embalagem para evitar danos de transporte. Esta embalagem é matéria-prima, podendo ser reutilizada ou reciclada. O aparelho e os respectivos acessórios são de diferentes materiais, como por ex. o metal e o plástico. Os componentes que não estiverem em condições devem ter tratamento de lixo especial. Informe-se junto das lojas da especialidade ou da sua Câmara Municipal!

ISC GmbH · Eschenstraße 6 · D-94405 Landau/Isar



Konformitätserklärung

- erklärt folgende Konformität gemäß EU-Richtlinie und Normen für Artikel
 explains the following conformity according to EU directives and norms for the following product
 déclare la conformité suivante selon la directive CE et les normes concernant l'article
 dichiara la seguente conformità secondo la direttiva UE e le norme per l'articolo
 verklaart de volgende overeenstemming conform EU richtlijn en normen voor het product
 declara la siguiente conformidad a tenor de la directiva y normas de la UE para el artículo
 declara a seguinte conformidade, de acordo com a directiva CE e normas para o artigo
 atterer følgende overensstemmelse i medfør af EU-direktiv samt standarder for artikel
 förklarar följande överensstämmelse enl. EU-direktiv och standarder för artikeln
 vakuuttaa, että tuote täyttää EU-direktiivin ja standardien vaatimukset
 tõendab toote vastavust EL direktiivile ja standarditele
 vydává následující prohlášení o shodě podle směrnice EU a norem pro výrobek
 potrjuje sledečo skladnost s smernico EU in standardi za izdelek
 vydáva nasledujúce prehlásenie o zhode podľa smernice EÚ a noriem pre výrobok
 a cikkekhez az EU-irányvonal és Normák szerint a következő konformitást jelenti ki
 deklaruje zgodność wymienionego poniżej artykułu z następującymi normami na podstawie dyrektywy WE.
 декларира съответното съответствие съгласно Директива на ЕС и норми за артикул
 paskaidro šādu atbilstību ES direktīvai un standartiem
 apibūšina šj atitiktīgu EU reikalavimams ir prekės normoms
 declară următoarea conformitate conform directivei UE și normelor pentru articolul
 δηλώνει την ακόλουθη συμμόρφωση σύμφωνα με την Οδηγία ΕΚ και τα πρότυπα για το προϊόν
 potvrđuje sljedeću usklađenost prema smjernicama EU i normama za artikl
 potvrđuje sljedeću usklađenost prema smjernicama EU i normama za artikl
 potvrđuje sledeću usklađenost prema smernicama EZ i normama za artikl
 следующим удостоверяется, что следующие продукты соответствуют директивам и нормам ЕС
 проголошує про зазначену нижче відповідність виробу директивам та стандартам ЄС на виріб
 ja izjavува slednata soobraznost согласно EУ-директивата и нормите за артикли
 Ürünü ile ilgili AB direktifleri ve normları gereğince aşağıda açıklanan uygunluğu belirtir
 erklærer følgende samsvar i henhold til EU-direktivet og standarder for artikkel
 Lýsir uppfyllingu EU-reglna og annarra staðla vöru

Wärmewellenheizer WW 1200 (Einhell)

- | | |
|---|--|
| <input checked="" type="checkbox"/> 2006/95/EC | <input type="checkbox"/> 2006/42/EC |
| <input type="checkbox"/> 2006/28/EC | <input type="checkbox"/> 98/37/EC |
| <input type="checkbox"/> 2005/32/EC | <input type="checkbox"/> Annex IV
Notified Body:
Notified Body No.:
Reg. No.: |
| <input checked="" type="checkbox"/> 2004/108/EC | <input type="checkbox"/> 2000/14/EC_2005/88/EC |
| <input type="checkbox"/> 2004/22/EC | <input type="checkbox"/> Annex V |
| <input type="checkbox"/> 1999/5/EC | <input type="checkbox"/> Annex VI
Noise: measured L_{WA} = dB (A); guaranteed L_{WA} = dB (A)
P = KW; L/O = cm
Notified Body: |
| <input type="checkbox"/> 97/23/EC | <input type="checkbox"/> 2004/26/EC
Emission No.: |
| <input type="checkbox"/> 90/396/EC | |
| <input type="checkbox"/> 89/686/EC_96/58/EC | |
| <input type="checkbox"/> 87/404/EC | |

Standard references: EN 60335-1; EN 60335-2-30; EN 50366; EN 55014-1; EN 55014-2; EN 61000-3-2; EN 61000-3-3

Landau/Isar, den 24.08.2009

Weichselgartner/General Manager

Liu/Product-Management

First CE: 06

Art.-No.: 23.384.10 I.-No.: 01039

Subject to change without notice

Archive-File/Record: 2338410-05-4155050-09

Documents registrar: Landauer Josef

Wiesenweg 22, D-94405 Landau/Isar

ISC GmbH · Eschenstraße 6 · D-94405 Landau/Isar



Konformitätserklärung

- erklärt folgende Konformität gemäß EU-Richtlinie und Normen für Artikel
 explains the following conformity according to EU directives and norms for the following product
 déclare la conformité suivante selon la directive CE et les normes concernant l'article
 dichiara la seguente conformità secondo la direttiva UE e le norme per l'articolo
 verklaart de volgende overeenstemming conform EU richtlijn en normen voor het product
 declara la siguiente conformidad a tenor de la directiva y normas de la UE para el artículo
 declara a seguinte conformidade, de acordo com a directiva CE e normas para o artigo
 attererer følgende overensstemmelse i medfør af EU-direktiv samt standarder for artikel
 förklarar följande överensstämmelse enl. EU-direktiv och standarder för artikeln
 vakuuttaa, että tuote täyttää EU-direktiivin ja standardien vaatimukset
 tõendab toote vastavust EL direktiivile ja standarditele
 vydává následující prohlášení o shodě podle směrnice EU a norem pro výrobek
 potrjuje sledečo skladnost s smernico EU in standardi za izdelek
 vydáva nasledujúce prehlásenie o zhode podľa smernice EÚ a noriem pre výrobok
 a cikkekhez az EU-irányvonal és Normák szerint a következő konformitást jelenti ki
 deklaruje zgodność wymienionego poniżej artykułu z następującymi normami na podstawie dyrektywy WE.
 декларира съответното съответствие съгласно Директива на ЕС и норми за артикул
 paskaidro šādu atbilstību ES direktīvai un standartiem
 apibūšina šj atitiktīgu EU reikalavimams ir prekės normoms
 declară următoarea conformitate conform directivei UE și normelor pentru articolul
 δηλώνει την ακόλουθη συμμόρφωση σύμφωνα με την Οδηγία ΕΚ και τα πρότυπα για το προϊόν
 potvrđuje sljedeću usklađenost prema smjernicama EU i normama za artikl
 potvrđuje sljedeću usklađenost prema smjernicama EU i normama za artikl
 potvrđuje sledeću usklađenost prema smernicama EZ i normama za artikal
 следующим удостоверяется, что следующие продукты соответствуют директивам и нормам ЕС
 проголошує про зазначену нижче відповідність виробу директивам та стандартам ЄС на виріб
 ja izjavuwa slednata soobraznost согласно EY-direktivata i normite za artikli
 Ürünü ile ilgili AB direktifleri ve normları gereğince aşağıda açıklanan uygunluğu belirtir
 erklærer følgende samsvar i henhold til EU-direktivet og standarder for artikkel
 Lýsir uppfyllingu EU-reglna og annarra staðla vöru

Wärmewellenheizer WW 2000 (Einhell)

- | | |
|---|--|
| <input checked="" type="checkbox"/> 2006/95/EC | <input type="checkbox"/> 2006/42/EC |
| <input type="checkbox"/> 2006/28/EC | <input type="checkbox"/> 98/37/EC |
| <input type="checkbox"/> 2005/32/EC | <input type="checkbox"/> Annex IV
Notified Body:
Notified Body No.:
Reg. No.: |
| <input checked="" type="checkbox"/> 2004/108/EC | <input type="checkbox"/> 2000/14/EC_2005/88/EC |
| <input type="checkbox"/> 2004/22/EC | <input type="checkbox"/> Annex V |
| <input type="checkbox"/> 1999/5/EC | <input type="checkbox"/> Annex VI
Noise: measured L_{WA} = dB (A); guaranteed L_{WA} = dB (A)
P = KW; L/O = cm
Notified Body: |
| <input type="checkbox"/> 97/23/EC | <input type="checkbox"/> 2004/26/EC
Emission No.: |
| <input type="checkbox"/> 90/396/EC | |
| <input type="checkbox"/> 89/686/EC_96/58/EC | |
| <input type="checkbox"/> 87/404/EC | |

Standard references: EN 60335-1; EN 60335-2-30; EN 50366; EN 55014-1; EN 55014-2;
EN 61000-3-2; EN 61000-3-3

Landau/Isar, den 24.08.2009

Weichselgartner/General Manager

Liu/Product-Management

First CE: 06

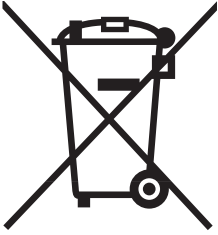
Art.-No.: 23.384.20 I.-No.: 01028

Subject to change without notice

Archive-File/Record: 2338410-17-4155050

Documents registrar: Landauer Josef

Wiesenweg 22, D-94405 Landau/Isar



⑥ Nur für EU-Länder

Werfen Sie Elektrowerkzeuge nicht in den Hausmüll!

Gemäß europäischer Richtlinie 2002/96/EG über Elektro- und Elektronik-Altgeräte und Umsetzung in nationales Recht müssen verbrauchte Elektrowerkzeuge getrennt gesammelt werden und einer umweltgerechten Wiederverwertung zugeführt werden.

Recycling-Alternative zur Rücksendeaufforderung:

Der Eigentümer des Elektrogerätes ist alternativ anstelle Rücksendung zur Mitwirkung bei der sachgerechten Verwertung im Falle der Eigentumsaufgabe verpflichtet. Das Altgerät kann hierfür auch einer Rücknahmestelle überlassen werden, die eine Beseitigung im Sinne der nationalen Kreislaufwirtschafts- und Abfallgesetze durchführt. Nicht betroffen sind den Altgeräten beigelegte Zubehörteile und Hilfsmittel ohne Elektrobestandteile.

⑦ Uniquement pour les pays de l'Union Européenne

Ne jetez pas les outils électriques dans les ordures ménagères.

Selon la norme européenne 2002/96/CE relative aux appareils électriques et systèmes électroniques usés et selon son application dans le droit national, les outils électriques usés doivent être récoltés à part et apportés à un recyclage respectueux de l'environnement.

Possibilité de recyclage en alternative à la demande de renvoi :

Le propriétaire de l'appareil électrique est obligé, en guise d'alternative à un envoi en retour, à contribuer à un recyclage effectué dans les règles de l'art en cas de cessation de la propriété. L'ancien appareil peut être remis à un point de collecte dans ce but. Cet organisme devra éliminer dans le sens de la Loi sur le cycle des matières et les déchets. Ne sont pas concernés les accessoires et ressources fournies sans composants électroniques.

⑧ Solo per paesi membri dell'UE

Non gettate gli utensili elettrici nei rifiuti domestici.

Secondo la Direttiva europea 2002/96/CE sui rifiuti di apparecchiature elettriche ed elettroniche e l'applicazione nel diritto nazionale gli elettrodomestici usati devono venire raccolti separatamente e smaltiti in modo ecologico.

Alternativa di riciclaggio alla richiesta di restituzione

Il proprietario dell'apparecchio elettrico è tenuto in alternativa, invece della restituzione, a collaborare in modo che lo smaltimento venga eseguito correttamente in caso ceda l'apparecchio. L'apparecchio vecchio può anche venire consegnato ad un centro di raccolta che provvede poi allo smaltimento secondo le norme nazionali sul riciclaggio e sui rifiuti. Non ne sono interessati gli accessori e i mezzi ausiliari senza elementi elettrici forniti insieme ai vecchi apparecchi.

Ⓜ Enkel voor EU-landen

Elektrisch gereedschap hoort niet bij het huisvuil thuis.

Volgens de Europese richtlijn 2002/96/EG op afgedankte elektrische en elektronische toestellen en omzetting in nationaal recht dienen afgedankte elektrische gereedschappen afzonderlijk te worden verzameld en milieuvriendelijk te worden gerecycleerd.

Recyclagealternatief i.p.v. het verzoek het toestel terug te sturen:

In plaats van het elektrische toestel terug te sturen is alternatief de eigenaar van het toestel gehouden mee te werken aan de adequate recyclage als het eigendom wordt opgegeven. Hiervoor kan het afgedankte toestel eveneens bij een inzamelplaats worden afgegeven waar het toestel wordt verwijderd als bedoeld in de wetgeving in zake afvalverwerking en recyclage. Dit geldt niet voor toebehoorstukken en hulpmiddelen zonder elektrische componenten die bij de afgedankte toestellen zijn bijgevoegd.

ⓔ Sólo para países miembros de la UE

No tire herramientas eléctricas en la basura casera.

Según la directiva europea 2002/96/CE sobre aparatos usados electrónicos y eléctricos y su aplicación en el derecho nacional, dichos aparatos deberán recogerse por separado y eliminarse de modo ecológico para facilitar su posterior reciclaje.

Alternativa de reciclaje en caso de devolución:

El propietario del aparato eléctrico, en caso de no optar por su devolución, está obligado a reciclar adecuadamente dicho aparato eléctrico. Para ello, también se puede entregar el aparato usado a un centro de reciclaje que trate la eliminación de residuos respetando la legislación nacional sobre residuos y su reciclaje. Esto no afecta a los medios auxiliares ni a los accesorios sin componentes eléctricos que acompañan a los aparatos usados.

Ⓟ Só para países da UE

Não deite as ferramentas eléctricas para o lixo doméstico.

Segundo a directiva europeia 2002/96/CE relativa aos resíduos de equipamentos eléctricos e electrónicos e a respectiva transposição para o direito interno, as ferramentas eléctricas usadas devem ser recolhidas separadamente e colocadas nos ecopontos para efeitos de reciclagem.

Alternativa de reciclagem à devolução:

O proprietário do aparelho eléctrico no caso de não optar pela devolução é obrigado a reciclar adequadamente o aparelho eléctrico. Para tal, o aparelho usado também pode ser entregue a uma instalação de recolha que trate da eliminação de resíduos, respeitando a legislação nacional sobre resíduos e respectiva reciclagem. Não estão abrangidos os meios auxiliares e os acessórios sem componentes electrónicos, que acompanham os aparelhos usados.

Ⓣ

Der Nachdruck oder sonstige Vervielfältigung von Dokumentation und Begleitpapieren der Produkte, auch auszugsweise ist nur mit ausdrücklicher Zustimmung der ISC GmbH zulässig.

Ⓕ

La réimpression ou une autre reproduction de la documentation et des documents d'accompagnement des produits, même incomplète, n'est autorisée qu'avec l'agrément exprès de l'entreprise ISC GmbH.

Ⓛ

La ristampa o l'ulteriore riproduzione, anche parziale, della documentazione o dei documenti d'accompagnamento dei prodotti è consentita solo con l'esplicita autorizzazione da parte della ISC GmbH.

Ⓝ

Nadruk of andere reproductie van documentatie en geleidepapieren van de producten, geheel of gedeeltelijk, enkel toegestaan mits uitdrukkelijke toestemming van ISC GmbH.

Ⓔ

La reimpression o cualquier otra reproducción de documentos e información adjunta a productos, incluida cualquier copia, sólo se permite con la autorización expresa de ISC GmbH.

Ⓟ

A reprodução ou duplicação, mesmo que parcial, da documentação e dos anexos dos produtos, carece da autorização expressa da ISC GmbH.

- Ⓣ Technische Änderungen vorbehalten
- Ⓕ Sous réserve de modifications
- Ⓛ Con riserva di apportare modifiche tecniche
- Ⓝ Technische wijzigingen voorbehouden
- Ⓔ Salvo modificaciones técnicas
- Ⓟ Salvaguardem-se alterações técnicas

F BULLETIN DE GARANTIE

Chère Cliente, Cher Client,

Nos produits sont soumis à un contrôle de qualité très strict. Si cet appareil devait toutefois ne pas fonctionner impeccablement, nous en serions désolés. Dans un tel cas, nous vous prions de bien vouloir prendre contact avec notre service après-vente à l'adresse indiquée sur le bulletin de garantie. Nous restons également volontiers à votre disposition au numéro de téléphone de service indiqué plus bas. Pour faire valoir une demande de garantie, ce qui suit est valable :

1. Les conditions de garantie règlent les prestations de garantie supplémentaires. Vos droits de garantie légaux ne sont en rien altérés par la garantie présente. Notre prestation de garantie est gratuite.
2. La prestation de garantie s'applique exclusivement aux défauts occasionnés par des vices de fabrication ou de matériau et est limitée à l'élimination de ces défauts ou encore au remplacement de l'appareil. Veillez au fait que nos appareils, conformément à leur affectation, n'ont pas été construits pour être utilisés dans un environnement professionnel, industriel ou artisanal. Un contrat de garantie ne peut avoir lieu dès lors que l'appareil est utilisé à des activités dans des entreprises professionnelles, artisanales ou industrielles ou toute autre activité du même genre. Sont également exclus de notre garantie : les prestations de substitution de dommages dus aux transports, les dommages occasionnés par le non-respect des instructions de montage ou en raison d'une installation non conforme, du non-respect du mode d'emploi (comme par exemple le raccordement à une mauvaise tension réseau ou à un mauvais type de courant), les applications abusives ou non conformes (comme par exemple une surcharge de l'appareil ou encore l'emploi d'accessoires non homologués), le non-respect des prescriptions de maintenance et de sécurité, l'infiltration de corps étrangers dans l'appareil (comme par exemple du sable, des pierres ou de la poussière), l'emploi de la force ou l'influence extérieure (comme par exemple les dommages dus à une chute), ainsi que l'usure normale conforme à l'utilisation.

Le droit à la garantie disparaît dès lors que des interventions ont lieu sur l'appareil.

3. Le délai de garantie s'élève à 2 ans et commence à la date de l'achat de l'appareil. Les demandes de garanties doivent être présentées avant écoulement du délai de garantie, dans les deux semaines suivant le moment auquel le défaut a été reconnu. Toute reconnaissance de demande de garantie après écoulement du délai de garantie est exclue. La réparation ou l'échange de l'appareil n'entraîne nullement une prolongation de la durée de garantie. Elle ne fait pas non plus commencer un nouveau délai de garantie, en raison de cette prestation, pour l'appareil ou pour toute autre pièce de rechange intégrée. Ceci est également valable lorsqu'un service après-vente sur place a été consulté.
4. Pour faire reconnaître votre demande de garantie, veuillez nous envoyer l'appareil défectueux franco de port à l'adresse indiquée ci-dessous. Ajoutez à l'envoi l'original du bon d'achat ou de tout autre preuve de l'achat datée. Veuillez donc toujours bien conserver le bon d'achat en guise de preuve ! Décrivez la raison de la réclamation le plus précisément possible. Si le défaut de l'appareil est compris dans notre prestation de garantie, nous vous retournerons sans délai un appareil réparé ou encore un nouveau.

Bien entendu, nous sommes prêts également à réparer les appareils défectueux contre remboursement des frais, dès lors que l'appareil n'est plus ou pas garanti. Pour ce faire, veuillez envoyer l'appareil à notre adresse de service après-vente.

① CERTIFICATO DI GARANZIA

Gentili clienti,

I nostri prodotti sono soggetti ad un rigido controllo di qualità. Se l'apparecchio non dovesse tuttavia funzionare correttamente, ci scusiamo e vi preghiamo di rivolgervi al nostro servizio di assistenza clienti all'indirizzo indicato in questa scheda di garanzia. Siamo a vostra disposizione anche telefonicamente al numero del servizio assistenza sotto indicato. Per la rivendicazione dei diritti di garanzia vale quanto segue:

1. Queste condizioni di garanzia regolano ulteriori prestazioni di garanzia. La presente garanzia non tocca i vostri diritti al ricorso di garanzia previsti dalla legge. Le nostre prestazioni di garanzia sono per voi gratuite.
2. La prestazione di garanzia riguarda esclusivamente le anomalie riconducibili a difetti del materiale o di produzione ed è limitata all'eliminazione di queste anomalie o alla sostituzione dell'apparecchio. Tenete presente che i nostri apparecchi non sono stati costruiti per l'impiego professionale, artigianale o industriale. Un contratto di garanzia non viene concluso quando l'apparecchio viene usato in imprese commerciali, artigianali o industriali, o con attività equivalenti. Dalla nostra garanzia sono escluse inoltre le prestazioni di risarcimento per danni dovuti al trasporto o danni causati dalla mancata osservanza delle istruzioni per il montaggio o per installazione non corretta, dalla mancata osservanza delle istruzioni per l'uso (come per es. collegamento a tensione di rete o tipo di corrente non corretto), dall'uso improprio o illecito (come per es. sovraccarico dell'apparecchio o utilizzo di utensili o accessori non consentiti), dalla mancata osservanza delle norme di sicurezza e di manutenzione, dalla penetrazione di corpi estranei nell'apparecchio (come per es. sabbia, pietre o polvere), dall'impiego della forza o dall'influsso esterno (come per es. danni dovuti a caduta) e dall'usura normale e dovuta all'impiego.

Il diritti di garanzia decadono quando sono già effettuati interventi sull'apparecchio.

3. Il periodo di garanzia è 2 anni e inizia alla data d'acquisto dell'apparecchio. I diritti di garanzia devono essere fatti valere prima della scadenza del periodo di garanzia, entro due settimane dopo avere accertato il difetto. È esclusa la rivendicazione di diritti di garanzia dopo la scadenza del relativo periodo. La riparazione o la sostituzione dell'apparecchio non comporta una proroga del periodo di garanzia e con questa prestazione per l'apparecchio o per pezzi di ricambio eventualmente installati non inizia un nuovo periodo di garanzia. Questo vale anche nel caso si ricorra ad un servizio sul posto.
4. Per la rivendicazione dei vostri diritti di garanzia inviate l'apparecchio difettoso franco di porto all'indirizzo sotto indicato. Allegate lo scontrino di cassa in originale o un'altra prova d'acquisto che riporti la data. Conservate bene perciò lo scontrino di cassa come prova! Indicate il motivo di reclamo nel modo più dettagliato possibile. Se il difetto dell'apparecchio rientra nella nostra prestazione di garanzia, ricevete l'apparecchio riparato o un apparecchio nuovo a stretto giro di posta.

Naturalmente effettuiamo a pagamento anche riparazioni sull'apparecchio che non rientrano o non rientrano più nella garanzia. A tale scopo inviate l'apparecchio all'indirizzo del servizio assistenza.

GARANTIEBEWIJS

Geachte klant,

onze producten zijn aan een strenge kwaliteitscontrole onderhevig. Mocht dit apparaat echter ooit niet naar behoren functioneren, spijt het ons ten zeerste en vragen u zich tot onze servicedienst onder het adres vermeld op dit garantiebewijs te wenden. Wij staan ook graag telefonisch tot uw dienst via het hieronder vermelde servicetelefoonnummer. Voor vorderingen in verband met garantie geldt het volgende:

1. Deze garantievoorwaarden regelen bijkomende garantieprestaties. Uw wettelijke garantieclaims blijven onaangetast door deze garantie. Onze garantieprestatie is voor uw gratis.
2. De garantieprestatie heeft uitsluitend betrekking op gebreken die te wijten zijn aan materiaal- of fabricagefouten en is beperkt tot het verhelpen van deze gebreken of het vervangen van het apparaat. Wij wijzen erop dat onze apparaten overeenkomstig hun bestemming niet geconstrueerd zijn voor commercieel, ambachtelijk of industrieel gebruik. Een garantieovereenkomst komt daarom niet tot stand als het apparaat in ambachtelijke of industriële bedrijven alsmede bij gelijk te stellen activiteiten wordt gebruikt. Uitgesloten van onze garantie zijn verder schadeloosstellingen voor transportschade, schade door niet-naleving van de montage-instructies of op grond van ondeskundige installatie, niet-naleving van de handleiding (zoals door b.v. aansluiting op een verkeerde netspanning of stroomsoort), oneigenlijke of onoordeelkundige toepassingen (zoals b.v. overbelasting van het apparaat of gebruik van niet toegestane inzetgereedschappen of toebehoren), niet-naleving van de onderhouds- en veiligheidsbepalingen, binnendringen van vreemde voorwerpen in het apparaat (zoals b.v. zand, stenen of stof), gebruikmaking van geweld of invloeden van buitenaf (zoals b.v. schade door neervallen) alsmede door normale slijtage die zich bij het doelmatig gebruik van het apparaat voordoet. Dit geldt vooral voor accu's waarop wij 12 maanden garantie geven.

Er kan geen aanspraak op garantie worden gemaakt als op het apparaat reeds ingrepen werden uitgevoerd.

3. De garantieperiode bedraagt 2 jaar en gaat in op de datum van aankoop van het apparaat. Garantieclaims dienen voor het verloop van de garantieperiode binnen de twee weken na het vaststellen van het defect geldend te worden gemaakt. Het geldend maken van garantieclaims na verloop van de garantieperiode is uitgesloten. De herstelling of vervanging van het apparaat leidt noch tot een verlenging van de garantieperiode noch wordt door deze prestatie een nieuwe garantieperiode voor het apparaat of voor eventueel ingebouwde wisselstukken op gang gebracht. Dit geldt ook bij het ter plaatse uitvoeren van een serviceactiviteit.
4. Om een garantieclaim geldend te maken dient u het defecte apparaat franco op te sturen aan het hieronder vermelde adres. Voeg het originele verkoopbewijs of een ander gedateerd bewijs van aankoop bij. Gelieve daarom de kassabon als bewijs goed te bewaren! Wij verzoeken u de reden van de klacht zo nauwkeurig mogelijk te beschrijven. Valt het defect van het apparaat binnen onze garantieprestatie bezorgen wij u per omgaande een hersteld of nieuw apparaat terug.

Uiteraard staan wij ook tot u dienst om mits betaling van de kosten defecten van het apparaat te verhelpen die buiten de garantieomvang vallen. Te dien einde stuurt u het apparaat aan ons serviceadres op.

E CERTIFICADO DE GARANTÍA

Estimado cliente:

Nuestros productos están sometidos a un estricto control de calidad. No obstante, lamentaríamos que este aparato dejara de funcionar correctamente, en tal caso, le rogamos que se dirija a nuestro servicio de atención al cliente en la dirección indicada en la parte inferior de la presente tarjeta de garantía. Con mucho gusto le atenderemos también telefónicamente en el número de servicio indicado a continuación. Para hacer válido el derecho de garantía, proceda de la siguiente forma:

1. Estas condiciones de garantía regulan prestaciones de la garantía adicionales. Sus derechos legales a prestación de garantía no se ven afectados por la presente garantía. Nuestra prestación de garantía es gratuita para usted.
2. La prestación de garantía se extiende exclusivamente a defectos ocasionados por fallos de material o de producción y está limitada a la reparación de los mismos o al cambio del aparato. Tenga en consideración que nuestro aparato no está indicado para un uso comercial, en taller o industrial. Por lo tanto, no procederá un contrato de garantía cuando se utilice el aparato en zonas industriales, comerciales o talleres, así como actividades similares. De nuestra garantía se excluye cualquier otro tipo de prestación adicional por daños ocasionados por el transporte, daños ocasionados por la no observancia de las instrucciones de montaje o por una instalación no profesional, no observancia de las instrucciones de uso (como, p. ej., conexión a una tensión de red o corriente no indicada), aplicaciones impropias o indebidas (como, p. ej., sobrecarga del aparato o uso de herramientas o accesorios no homologados), no observancia de las disposiciones de mantenimiento y seguridad, introducción de cuerpos extraños en el aparato (como, p. ej., arena, piedras o polvo), uso violento o influencias externa (como, p. ej., daños por caídas), así como por el desgaste habitual por el uso. Esto se aplica especialmente en aquellas baterías para las que ofrecemos un plazo de garantía de 12 meses.

El derecho a garantía pierde su validez cuando ya se hayan realizado intervenciones en el aparato.

3. El periodo de garantía es de 2 años y comienza en la fecha de la compra del aparato. El derecho de garantía debe hacerse válido, antes de finalizado el plazo de garantía, dentro de un periodo de dos semanas una vez detectado el defecto. El derecho de garantía vence una vez transcurrido el plazo de garantía. La reparación o cambio del aparato no conllevará ni una prolongación del plazo de garantía ni un nuevo plazo de garantía ni para el aparato ni para las piezas de repuesto montadas. Esto también se aplica en el caso de un servicio *in situ*.
4. Para hacer efectivo su derecho a garantía, envíe gratuitamente el aparato defectuoso a la dirección indicada a continuación. Adjunte el original del ticket de compra u otro tipo de comprobante de compra con fecha. ¡A tal efecto, guarde en lugar seguro el ticket de compra como comprobante! Describa con la mayor precisión posible el motivo de la reclamación. Si nuestra prestación de garantía incluye el defecto aparecido en el aparato, recibirá de inmediato un aparato reparado o nuevo de vuelta.

Naturalmente, también solucionaremos los defectos del aparato que no se encuentren comprendidos o ya no se encuentren comprendidos en la garantía, en este caso contra reembolso de los costes. Para ello, envíe el aparato a nuestra dirección de servicio técnico.

P CERTIFICADO DE GARANTIA

Estimado(a) cliente,

Os nossos produtos são submetidos a um rigoroso controlo de qualidade. Se, ainda assim, o aparelho não funcionar nas devidas condições, lamentamos esse facto e pedimos-lhe que se dirija ao nosso serviço de assistência técnica na morada indicada no presente certificado de garantia. Se preferir, também pode contactar-nos telefonicamente através do número de assistência técnica abaixo indicado. O exercício dos direitos de garantia está sujeito às seguintes condições:

1. As presentes condições de garantia regem as prestações de garantia complementar e não afectam os seus direitos legais de garantia. O nosso serviço de garantia é prestado gratuitamente.
2. A garantia cobre exclusivamente os defeitos de material ou de fabrico e limita-se à reparação de tais defeitos ou à substituição do aparelho. Chamamos a atenção para o facto de os nossos aparelhos não terem sido concebidos para uso comercial, artesanal ou industrial. Não haverá, por isso, lugar a um contrato de garantia no caso de o aparelho ser utilizado em empresas do comércio, do artesanato ou da indústria ou em actividades equiparáveis. A nossa garantia exclui, além disso, quaisquer indemnizações por danos de transporte, danos resultantes da não observância das instruções de montagem ou de uma instalação incorrecta, da não observância das instruções de funcionamento (por exemplo, ligação a uma tensão de rede ou a um tipo de corrente errado), de uma utilização abusiva ou indevida (como, por exemplo, sobrecarga do aparelho ou utilização de ferramentas ou acessórios não autorizados), da não observância das regras de manutenção e segurança, da penetração de corpos estranhos no aparelho (por exemplo, areia, pedras ou pó), do uso da força ou de impactos externos (como, por exemplo, danos causados pela queda do aparelho), bem como do desgaste normal resultante da utilização do aparelho. Isto é válido especialmente para os acumuladores aos quais concedemos uma garantia de 12 meses.

O direito de garantia extingue-se no caso de já ter havido uma tentativa de reparação do aparelho.

3. O período de garantia é de 2 anos a contar da data de compra do aparelho. Os direitos de garantia devem ser reclamados dentro do período de garantia, no prazo de duas semanas após ter sido detectado o defeito. Está excluída a reclamação de direitos de garantia após o termo do período de garantia. A reparação ou a substituição do aparelho não implica o prolongamento do período de garantia nem dá origem à contagem de um novo período de garantia para o aparelho ou para eventuais peças de substituição montadas no mesmo. O mesmo se aplica no caso de a assistência técnica ter sido prestada no local.
4. Para activar a garantia deverá enviar o aparelho defeituoso à cobrança para a morada abaixo indicada, juntamente com o talão de compra original ou qualquer outro documento comprovativo da data de compra. Por isso, é importante que guarde o talão de compra como comprovativo. Descreva o mais detalhadamente possível o motivo da reclamação. Se o defeito do aparelho estiver abrangido pelo nosso serviço de garantia, ser-lhe-á imediatamente enviado um aparelho novo ou reparado.

Naturalmente, também teremos todo o gosto em efectuar reparações que não estão, ou deixaram de estar, abrangidas pelo serviço de garantia. Nesse caso, terá de suportar os custos da reparação. Para este efeito, deverá enviar o aparelho para a morada do nosso serviço de assistência técnica.

D GARANTIEURKUNDE

Sehr geehrte Kundin, sehr geehrter Kunde,

unsere Produkte unterliegen einer strengen Qualitätskontrolle. Sollte dieses Gerät dennoch einmal nicht einwandfrei funktionieren, bedauern wir dies sehr und bitten Sie, sich an unseren Servicedienst unter der auf dieser Garantiekarte angegebenen Adresse zu wenden. Gern stehen wir Ihnen auch telefonisch über die unten angegebene Servicrufnummer zur Verfügung. Für die Geltendmachung von Garantieansprüchen gilt Folgendes:

1. Diese Garantiebedingungen regeln zusätzliche Garantieleistungen. Ihre gesetzlichen Gewährleistungsansprüche werden von dieser Garantie nicht berührt. Unsere Garantieleistung ist für Sie kostenlos.
2. Die Garantieleistung erstreckt sich ausschließlich auf Mängel, die auf Material- oder Herstellungsfehler zurückzuführen sind und ist auf die Behebung dieser Mängel bzw. den Austausch des Gerätes beschränkt. Bitte beachten Sie, dass unsere Geräte bestimmungsgemäß nicht für den gewerblichen, handwerklichen oder industriellen Einsatz konstruiert wurden. Ein Garantievertrag kommt daher nicht zustande, wenn das Gerät in Gewerbe-, Handwerks- oder Industriebetrieben sowie bei gleichzusetzenden Tätigkeiten eingesetzt wird.

Von unserer Garantie sind ferner Ersatzleistungen für Transportschäden, Schäden durch Nichtbeachtung der Montageanleitung oder aufgrund nicht fachgerechter Installation, Nichtbeachtung der Gebrauchsanleitung (wie durch z.B. Anschluss an eine falsche Netzspannung oder Stromart), missbräuchliche oder unsachgemäße Anwendungen (wie z.B. Überlastung des Gerätes oder Verwendung von nicht zugelassenen Einsatzwerkzeugen oder Zubehör), Nichtbeachtung der Wartungs- und Sicherheitsbestimmungen, Eindringen von Fremdkörpern in das Gerät (wie z.B. Sand, Steine oder Staub), Gewaltanwendung oder Fremdeinwirkungen (wie z. B. Schäden durch Herunterfallen) sowie durch verwendungsgemäßen, üblichen Verschleiß ausgeschlossen. Dies gilt insbesondere für Akkus, auf die wir dennoch eine Garantiezeit von 12 Monaten gewähren

Der Garantieanspruch erlischt, wenn an dem Gerät bereits Eingriffe vorgenommen wurden.

3. Die Garantiezeit beträgt 2 Jahre und beginnt mit dem Kaufdatum des Gerätes. Garantieansprüche sind vor Ablauf der Garantiezeit innerhalb von zwei Wochen, nachdem Sie den Defekt erkannt haben, geltend zu machen. Die Geltendmachung von Garantieansprüchen nach Ablauf der Garantiezeit ist ausgeschlossen. Die Reparatur oder der Austausch des Gerätes führt weder zu einer Verlängerung der Garantiezeit noch wird eine neue Garantiezeit durch diese Leistung für das Gerät oder für etwaige eingebaute Ersatzteile in Gang gesetzt. Dies gilt auch bei Einsatz eines Vor-Ort-Services.
4. Für die Geltendmachung Ihres Garantieanspruches übersenden Sie bitte das defekte Gerät portofrei an die unten angegebene Adresse. Fügen Sie den Verkaufsbeleg im Original oder einen sonstigen datierten Kaufnachweis bei. Bitte bewahren Sie deshalb den Kassenbon als Nachweis gut auf! Beschreiben Sie uns bitte den Reklamationsgrund möglichst genau. Ist der Defekt des Gerätes von unserer Garantieleistung erfasst, erhalten Sie umgehend ein repariertes oder neues Gerät zurück.

Selbstverständlich beheben wir gegen Erstattung der Kosten auch gerne Defekte am Gerät, die vom Garantieumfang nicht oder nicht mehr erfasst sind. Dazu senden Sie das Gerät bitte an unsere Serviceadresse.

ISC GmbH • Eschenstraße 6 • 94405 Landau/Isar (Deutschland)

Telefon: +49 [0] 180 5 120 509 • Telefax +49 [0] 180 5 835 830 (Anrufrufen: 0,14 Euro/Minute, Festnetz der T-Com)

E-Mail: info@isc-gmbh.info • Internet: www.isc-gmbh.info

1 Service Hotline: 01805 120 509 - www.isc-gmbh.info
(0,14 € / min, Festnetz T-Com) - Mo-Fr: 8:00-20:00 Uhr

2 Name: Retouren-Nr. ISC:

Straße / Nr.: Telefon:

PLZ Ort Mobil:

3 Welcher Fehler ist aufgetreten (genaue Angabe): Art.-Nr.: I.-Nr.:

Sehr geehrte Kundin, sehr geehrter Kunde,
 bitte beschreiben Sie uns die von Ihnen festgestellte Fehlfunktion Ihres Gerätes als Grund Ihrer Beanstandung möglichst genau. Dadurch können wir für Sie Ihre Reklamation schneller bearbeiten und Ihnen schneller helfen. Eine zu ungenaue Beschreibung mit Begriffen wie „Gerät funktioniert nicht“ oder „Gerät defekt“ verzögert hingegen die Bearbeitung erheblich.

4 Garantie: JA NEIN Kaufbeleg-Nr. / Datum:

1 Service Hotline kontaktieren oder bei ISC-Webadresse anmelden - es wird Ihnen eine Retourennummer zugeteilt | **2** Ihre Anschrift eintragen | **3** Fehlerbeschreibung und Art.-Nr. und I.-Nr. angeben | **4** Garantiefall JA/NEIN ankreuzen sowie Kaufbeleg-Nr. und Datum angeben und eine Kopie des Kaufbeleges beilegen