

- Ⓓ **Originalbetriebsanleitung
Quarzheizstrahler**
- Ⓕ **Mode d'emploi d'origine
radiateur radiant à quartz**
- Ⓘ **Istruzioni per l'uso originali
Stufa al quarzo**
- Ⓝ **Originele handleiding
Kwartsstraalkachel**
- Ⓔ **Manual de instrucciones original
Radiador de cuarzo**
- Ⓟ **Manual de instruções original
do irradiador de aquecimento de quartzo**

Einhell[®]



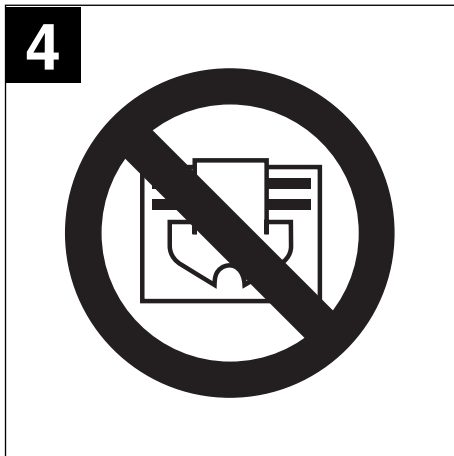
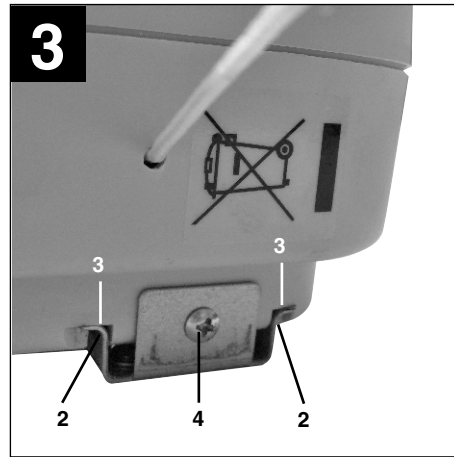
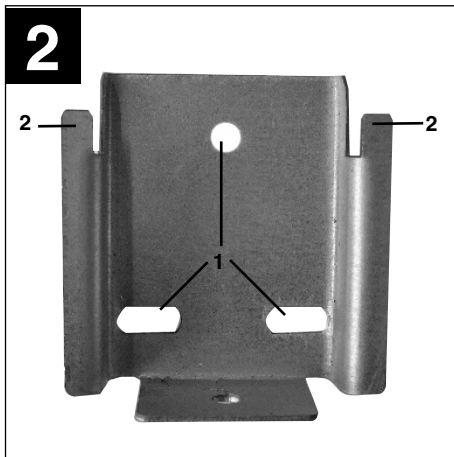
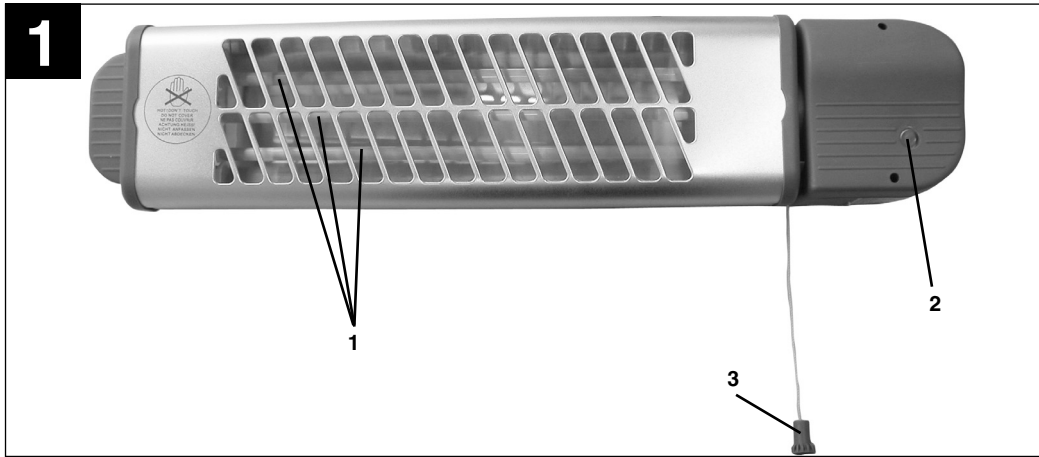
2

CE

Art.-Nr.: 23.385.11

I.-Nr.: 11030

QH 1800



ACHTUNG! Vor Inbetriebnahme die Transportsicherungen (Karton) von den Heizstäben entfernen.

⚠ Achtung!

Beim Benutzen von Geräten müssen einige Sicherheitsvorkehrungen eingehalten werden, um Verletzungen und Schäden zu verhindern. Lesen Sie diese Bedienungsanleitung / Sicherheitshinweise deshalb sorgfältig durch. Bewahren Sie diese gut auf, damit Ihnen die Informationen jederzeit zur Verfügung stehen. Falls Sie das Gerät an andere Personen übergeben sollten, händigen Sie diese Bedienungsanleitung / Sicherheitshinweise bitte mit aus. Wir übernehmen keine Haftung für Unfälle oder Schäden, die durch Nichtbeachten dieser Anleitung und den Sicherheitshinweisen entstehen.

1. Sicherheitshinweise

- Vor der Inbetriebnahme die Bedienungsanleitung unbedingt beachten! Das Gerät darf nur wie darin beschrieben verwendet werden. Jede andere Verwendung ist unzulässig.
- Anleitung gut aufbewahren und ggf. an Dritte weiter geben.
- Überprüfen Sie, ob das Gerät in einem einwandfreien Zustand geliefert wurde. Bei eventuellen Beschädigungen Gerät nicht anschließen.
- Nicht für gewerbliche Zwecke geeignet.
- Netzleitung bei Betrieb nicht über heiße Geräte-teile führen.
- Gerät nie öffnen und Spannung führende Teile berühren – **Lebensgefahr!**
- Gerät niemals in der Nähe von Feuchträumen oder Nasszellen (Bad, Dusche, Schwimmbad etc.) aufstellen. Bedienelemente dürfen von einer sich unter der Dusche, mit Flüssigkeit gefüllten Gefäß oder in der Badewanne befindlichen Person nicht berührt werden können.
- Niemals Gerät mit nassen Händen bedienen .
- Gerät so aufstellen, dass der Netzstecker jederzeit zugänglich ist.
- Ist das Gerät längere Zeit außer Betrieb, Netzstecker ziehen!
- Nur für beaufsichtigten Betrieb.
- Gerät darf nicht in Räumen in denen feuergefährliche Stoffe (z.B. Lösungsmittel usw.) oder Gase verwendet oder gelagert werden betrieben werden.
- Leicht entflammbare Stoffe oder Gase vom Gerät fernhalten.
- Nicht in feuergefährdeten Räumen (z.B. Holzschuppen) betreiben.
- Heizgerät nur mit vollständig ausgerollter Netzleitung betreiben.
- Mindestabstand von 75 cm zu Gegenständen, Wänden usw. beachten.
- Nicht geeignet zur Installation an festverlegten Elektroleitungen.
- Keine Fremdkörper in Geräteöffnungen einführen – Gefahr von Stromschlag und Gerätebeschädigung.
- Kinder und Personen unter Medikamenten- oder Alkoholeinfluss sind vom Gerät fernzuhalten.
- Wartungsarbeiten und Reparaturen dürfen nur vom autorisierten Fachpersonal ausgeführt werden.
- Vor jedem Betrieb ist das Gerät insbesondere das Netzkabel auf Beschädigungen zu prüfen. Bei Beschädigungen wenden Sie sich an einen Elektrofachmann oder den in Ihrem Land zuständigen Kundendienst (in Deutschland ISC GmbH).
- Wasser oder andere Flüssigkeiten dürfen niemals auf oder in das Gerät gelangen – Lebensgefahr!
- Bei Montage im Bad unbedingt die in Ihrem Land vorgeschriebenen Sicherheitsabstände beachten. Bedienelemente dürfen von einer sich unter der Dusche, mit Flüssigkeit gefüllten Gefäß oder in der Badewanne befindlichen Person nicht berührt werden können. Das Gerät darf in Deutschland nach VDE 0100 Teil 701 nicht im Schutzbereich 0, 1 oder 2 montiert werden. Beachten Sie die Vorschriften in Ihrem Land.
- Das Gerät nur an eine geerdete Netzsteckdose außerhalb des Schutzbereiches anschließen.
- Gerät nicht unmittelbar über oder unter einer Steckdose installieren.
- Achtung! Gerät nicht abdecken - Brandgefahr! Beachten Sie das Symbol auf dem Gerät (Abb. 4).
- Eine waagerechte, ortsfeste Wandmontage in einer Höhe von mindestens 1,8 m über dem Fußboden ist vorgeschrieben. Der Abstand zur Decke muß mindestens 0,30 m sein.
- Eine Deckenmontage ist unzulässig. Aufgrund der Wärmeentwicklung können Holzdecken auch bei Beachtung der Mindestabstände zur Decke nachdunkeln.
- Gerät nur in geschlossenen Räumen betreiben.
- Während des Betriebes darf der Schwenkwinkel keinesfalls verstellt werden. Verbrennungsgefahr! Gerät abkühlen lassen!
- Das Gerät ist nicht geeignet für den Gebrauch in Tierzucht und Tierhaltung
- Das Gerät darf von Kindern oder gebrechlichen

D

Personen nur unter Aufsicht bedient werden.
Kleine Kinder dürfen das Gerät nicht als Spielzeug benutzen.

⚠ WARNUNG

Lesen Sie alle Sicherheitshinweise und Anweisungen. Versäumnisse bei der Einhaltung der Sicherheitshinweise und Anweisungen können elektrischen Schlag, Brand und/oder schwere Verletzungen verursachen zur Folge haben.
Bewahren Sie alle Sicherheitshinweise und Anweisungen für die Zukunft auf.

2. Gerätebeschreibung (Abb. 1)

1. Quarzheizstäbe
2. Heizstufenanzeige
3. Zugschalter

3. Technische Daten:

Nennspannung:	230 V ~ 50 Hz
Heizleistung:	1800 W (600 W / 1200 W / 1800W)
Schutzart:	IP24

4. Bestimmungsgemäße Verwendung

Das Gerät ist für die Verwendung in Bereichen in denen eine schnelle Sofortwärme benötigt wird (z. B. Badezimmer, Hobbyräume) vorgesehen. Das Gerät ist nicht zum Aufheizen von Räumen, nicht in Fahrzeugen und nicht im Freien zu verwenden.

Das Gerät darf nur nach seiner Bestimmung verwendet werden. Jede weitere darüber hinausgehende Verwendung ist nicht bestimmungsgemäß. Für daraus hervorgerufene Schäden oder Verletzungen aller Art haftet der Benutzer/Bediener und nicht der Hersteller.

Bitte beachten Sie, dass unsere Geräte bestimmungsgemäß nicht für den gewerblichen, handwerklichen oder industriellen Einsatz konstruiert wurden. Wir übernehmen keine Gewährleistung, wenn das Gerät in Gewerbe-, Handwerks- oder Industriebetrieben sowie bei gleichzusetzenden Tätigkeiten eingesetzt wird.

5. Wandmontage (Abb. 2-3)

Beachten Sie die unter Punkt 1 angeführten Sicherheitshinweise.

Wichtig! Das Gerät niemals in senkrechter oder schräger Position einschalten (s. Abb. 5). Das Gerät kann dabei defekt gehen.

Achtung! Stellen Sie sicher, dass sich im Bereich der Bohrlöcher keine elektrischen Leitungen oder andere Installationen (z.B. Wasserrohre) befinden. Achten Sie auf festen, waagerechten Sitz des Gerätes an der Wand.

Verwenden Sie nur geeignetes Befestigungsmaterial an einer tragfähigen Wand. Die mitgelieferten Dübel und Schrauben sind geeignet für: Beton, Naturstein im dichtem Gefüge, Vollziegel, Kalksand-Vollstein, Vollstein aus Leichtbeton und Porenbeton (Gasbeton).

- Zur Wandbefestigung verwenden Sie die beigelegte Wandhalterung.
- Die drei Bohrlöcher (1) so bohren, dass die Schenkel (2) der Wandhalterung sich in der Senkrechten befinden.
- Schieben Sie das Kunststoffgehäuse des Heizers von oben bis zum Anschlag auf die Wandhalterung. Die Schenkel (2) der Wandhalterung werden dabei in die Schlitz (3) des Kunststoffgehäuses geschoben. Schrauben Sie die Wandhalterung mit der beigelegten kurzen Schraube (4) am Heizer fest.

6. Inbetriebnahme

Achtung! Vor Inbetriebnahme überprüfen, ob die vorhandene Spannung mit der angegebenen Spannung auf dem Datenschild übereinstimmt.

Beachten Sie die unter Punkt 1 angeführten Sicherheitshinweise.

Der Quarzheizstrahler erwärmt angestrahlte Gegenstände oder Personen ohne die Raumluft dabei direkt zu erwärmen. Die Heizleistung wird durch einen Schalter mit Zugschnur eingestellt. Die gewählte Schaltstufe wird angezeigt.

6.1 Heizleistung einstellen (Abb. 1):

Durch ein- oder mehrmaliges Ziehen an der Schnur des Zugschalters (3) wird die gewünschte Heizleistung eingestellt. Die eingestellte Heizleistung

können Sie an der Anzeige (2) ablesen. Ist die höchste Heizleistung eingestellt und wird der Zugschalter nochmals betätigt, schaltet sich das Gerät aus.

6.2 Anzeige der Heizstufen

Keine Heizleistung = Anzeige auf „0“ – keine Röhre eingeschaltet

Minimale Heizleistung = Anzeige auf „1“ – 1 Röhre eingeschaltet

Mittlere Heizleistung = Anzeige auf „2“ – 2 Röhren eingeschaltet

Maximale Heizleistung = Anzeige auf „3“ – 3 Röhren eingeschaltet

7. Wartung und Reinigung

- Vor Beginn von Reinigungs- und Wartungsarbeiten muss das Gerät ausgeschaltet, vom Stromnetz getrennt und abgekühlt sein.
- Wartungs- und Reparaturarbeiten ausschließlich von einer Elektrowerkstatt oder der ISC GmbH durchführen lassen.
- Die Netzleitung muss regelmäßig auf Defekte oder Beschädigungen geprüft werden. Eine beschädigte Netzleitung darf nur vom Elektrofachmann oder der ISC GmbH unter Berücksichtigung der einschlägigen Bestimmungen ausgetauscht werden.
- Zur Reinigung des Gehäuses ein leicht feuchtes Tuch verwenden.
- Verunreinigungen durch Staub mit einem Staubsauger entfernen.
- Niemals leicht entzündliche Reinigungsmittel verwenden.
- Verwenden Sie zur Staubbeseitigung an Reflektor und Heizstäben einen Pinsel mit langen weichen Borsten.
- Lassen Sie bei sehr starker Verschmutzung das Gerät vom Fachmann reinigen.

8. Ersatzteilbestellung

Bei der Ersatzteilbestellung sollten folgende Angaben gemacht werden:

- Typ des Gerätes
- Artikelnummer des Gerätes
- Ident- Nummer des Gerätes
- Ersatzteil- Nummer des erforderlichen Ersatzteils

Aktuelle Preise und Infos finden Sie unter www.isc-gmbh.info

D

9. Störung

Heizstäbe geben keine Wärme ab.	Gerät ist ausgeschaltet Anzeige "0".	Gerät einschalten.
	Haushaltssicherung oder FI spricht an	Haushaltssicherung prüfen, darauf achten, dass keine leistungsstarken Geräte die Sicherung zusätzlich belasten

Sollte das Gerät trotz Überprüfung der oben aufgeführten Ursachen nicht funktionieren, setzen Sie sich mit Ihrem Kundendienst (in Deutschland ISC GmbH) in Verbindung.

ATTENTION ! Avant la mise en service, retirez les blocages de transport (carton) des bâtons de chauffage.

⚠ Attention !

Lors de l'utilisation d'appareils, il faut respecter certaines mesures de sécurité afin d'éviter des blessures et dommages. Veuillez donc lire attentivement ce mode d'emploi/ces consignes de sécurité. Veillez à le conserver en bon état pour pouvoir accéder aux informations à tout moment. Si l'appareil doit être remis à d'autres personnes, veillez à leur remettre aussi ce mode d'emploi/ces consignes de sécurité. Nous déclinons toute responsabilité pour les accidents et dommages dus au non-respect de ce mode d'emploi et des consignes de sécurité.

1. Consignes de sécurité

- Avant la mise en service, prenez absolument connaissance du mode d'emploi ! L'appareil doit uniquement être utilisé comme décrit ici ! Toute autre application est interdite.
- Conservez bien ces instructions et donnez-les à un tiers en cas de besoin.
- Contrôlez si l'appareil a bien été livré dans un état irréprochable. En cas d'endommagement quelconque, ne connectez pas l'appareil au secteur.
- L'appareil convient uniquement au réchauffement de l'air ambiant dans une pièce fermée.
- Ne convient pas à l'emploi industriel.
- Ne faites pas passer le câble réseau pendant le fonctionnement au-dessus de pièces brûlantes de l'appareil.
- N'ouvrez jamais l'appareil et ne touchez pas non plus les pièces conductrices de tension – Danger de mort !
- N'implantez jamais l'appareil à proximité de salles humides ou de locaux humides (salles de bains, douches, piscines etc.). Les organes de commande ne doivent pas être touchés par une personne se trouvant sous la douche ou dans la baignoire ou encore tenant un récipient rempli de liquide.
- Ne manipulez jamais l'appareil avec les mains mouillées.
- Disposez l'appareil de manière à toujours avoir accès à la fiche secteur.
- Si l'appareil reste hors circuit pendant une période prolongée, retirez la fiche secteur !
- Cet appareil convient uniquement à l'emploi sous surveillance.
- Cet appareil ne doit pas être mis en service dans des salles dans lesquelles des substances dangereuses (par ex. des solvants) ou des gaz sont utilisés ou entreposés.
- Maintenez à distance de l'appareil les matières ou gaz inflammables.
- Ne le mettez pas en service dans des salles à risque d'incendie (par ex. où il y a des copeaux de bois).
- Mettez l'appareil de chauffage en service uniquement avec le câble secteur complètement déroulé.
- L'écart minimal de 75 cm par rapport aux objets, parois etc. doit être respecté.
- Non approprié pour le raccordement à des lignes électriques posées fixement.
- N'introduisez aucun corps étranger par les ouvertures de l'appareil
 - Risque de décharge électrique et d'endommagement de l'appareil.
- Les enfants et personnes sous influence de médicaments ou d'alcool doivent être gardés à l'écart de l'appareil.
- Les travaux de maintenance et les réparations doivent uniquement être effectués par un personnel spécialisé autorisé.
- Avant chaque mise en marche, il faut vérifier si l'appareil, plus particulièrement le câble secteur, est endommagé. En cas d'endommagement, adressez-vous à un(e) électricien(ne) ou au service après-vente compétent de votre pays (en Allemagne ISC GmbH).
- Un montage mural fixe en position horizontale est préconisé. Il doit être effectué à une hauteur d'au moins 1,8 m au-dessus du sol.
- Il est interdit de monter l'appareil au plafond.
- L'eau ou d'autres liquides ne doivent jamais couler sur ou dans l'appareil – danger de mort !
- En cas de montage dans la salle de bains, respectez absolument les écarts de sécurité. Les organes de commande ne doivent pas être touchés par une personne se trouvant sous la douche ou dans la baignoire ou encore tenant un récipient rempli de liquide. En Allemagne, conformément à VDE 0100, partie 701, il est interdit d'installer l'appareil dans la zone de sécurité 0, 1 ou 2. Respectez les prescriptions de votre pays.
- N'installez pas l'appareil juste au-dessus ou au-dessous d'une prise de courant.
- Ne recouvrez jamais le chauffeur, cela peut entraîner une surchauffe et donc des dommages de l'appareil, voire un incendie (fig. 4).

F

- Hors de la zone de sécurité, raccordez l'appareil uniquement à une prise de courant reliée à terre.

⚠ AVERTISSEMENT !**Veillez lire toutes les consignes de sécurité et instructions.**

Tout non-respect des consignes de sécurité et instructions peut provoquer une décharge électrique, un incendie et/ou des blessures graves.

Conservez toutes les consignes de sécurité et instructions pour une consultation ultérieure.**2. Description de l'appareil (fig. 1)**

1. bâtons de chauffage à quartz
2. affichage du niveau de chauffage
3. interrupteur à tirette

3. Caractéristiques techniques :

Tension nominale :	230 V ~ 50 Hz
Puissance de chauffage:	1800 W (600 W / 1200 W / 1800 W)
Type de protection :	IP24

4. Utilisation conforme à l'affectation

L'appareil est uniquement conçu pour être utilisé dans des zones ayant besoin rapidement de chaleur (par ex. salle de bain, salles de loisirs). L'appareil ne convient pas à chauffer des pièces, ne convient pas aux véhicules ni à une utilisation à l'air libre.

La machine doit exclusivement être employée conformément à son affectation. Chaque utilisation allant au-delà de cette affectation est considérée comme non conforme. Pour les dommages en résultant ou les blessures de tout genre, le producteur décline toute responsabilité et l'opérateur/l'exploitant est responsable.

Veillez au fait que nos appareils, conformément à leur affectation, n'ont pas été construits, pour être utilisés dans un environnement professionnel, industriel ou artisanal. Nous déclinons toute responsabilité si l'appareil est utilisé professionnellement, artisanalement ou dans des sociétés industrielles, tout comme pour toute activité équivalente.

8

5. Montage mural (fig. 2-3)

Veillez respecter les consignes de sécurité du point 1. Attention !

Important ! Ne mettez jamais l'appareil en circuit lorsqu'il est en position verticale ou en pente (cf. fig. 5). L'appareil peut ce faisant être endommagé.

Assurez-vous qu'aucun câble ni aucune installation ne se trouve dans la zone des forures (p. ex. des conduits d'eau. Veillez à bien fixer l'appareil au mur en position horizontale.

Utilisez exclusivement le matériel de fixation adapté à un mur porteur. Les chevilles et vis jointes conviennent : au béton, à la pierre naturelle à grainure fine, à la brique pleine, à la brique pleine sillico-calcaire, à la brique pleine en béton léger et au béton cellulaire (béton-gaz).

- Employez la fixation murale ci-jointe pour fixer l'appareil au mur.
- Percez les trois trous (1) de manière que le coude (2) de la fixation murale se trouve à la verticale.
- Poussez le carter en matière plastique du chauffeur par le haut jusqu'à la butée sur la fixation murale. Les coudes (2) de la fixation murale sont alors poussés dans la fente (3) du carter en matière plastique. Vissez le support mural sur le chauffage avec les vis courtes fournies (4).

6. Mise en service

Attention ! Contrôlez, avant la mise en service, si la tension présente correspond bien à celle indiquée sur la plaque de données de l'appareil.

Veillez respecter les consignes de sécurité du point 1.

Le radiateur radiant à quartz réchauffe les objets ou personnes exposées aux rayons sans réchauffer directement l'air ambiant. La puissance de chauffage se règle par un interrupteur à tirette. Le niveau de commutation sélectionné s'affiche.

6.1 Régler la puissance de chauffage (fig. 1) :

Tirer une ou plusieurs fois sur la cordelette de l'interrupteur à tirette (3) permet de régler la puissance de chauffage désirée. Vous pouvez lire la puissance de chauffage réglée sur l'affichage (2). Si

la plus grande puissance de chauffage est réglée et que l'on actionne une nouvelle fois l'interrupteur à tirette, l'appareil se met hors circuit.

6.2 Affichage des niveaux de chauffage

Aucun chauffage = affichage sur "0" – aucun tube ne fonctionne

Puissance de chauffage minimale = affichage sur "1" – 1 tube fonctionne

Puissance de chauffage moyenne = affichage sur "2" – 2 tubes fonctionnent

Puissance de chauffage maximale = affichage sur "3" – 3 tubes fonctionnent

7. Maintenance et nettoyage

- Avant d'entamer des travaux de nettoyage et de maintenance, l'appareil doit être mis hors circuit, déconnecté du réseau de courant et refroidi.
- Faites effectuer les travaux de maintenance et de réparation exclusivement par un atelier de travaux électriques dûment autorisé ou par l'entreprise ISC GmbH.
- Le câble réseau doit être régulièrement contrôlé du point de vue d'éventuels défauts ou endommagements. Un câble réseau endommagé doit exclusivement être échangé par un(e) électricien(ne) spécialisé(e) ou par le service après vente compétent dans votre pays dans le respect des prescriptions pertinentes.
- Pour nettoyer le boîtier, utilisez un chiffon légèrement humide.
- Enlevez les impuretés dues à la poussière avec un aspirateur.
- N'employez jamais de produit nettoyant légèrement inflammable.
- Utilisez uniquement un pinceau à longs poils de soie souples pour dépoussiérer le réflecteur.
- Faites nettoyer l'appareil par un(e) spécialiste lorsqu'il est très encrassé.

8. Commande de pièces de rechange

Pour les commandes de pièces de rechange, veuillez indiquer les références suivantes:

- Type de l'appareil
- No. d'article de l'appareil
- No. d'identification de l'appareil
- No. de pièce de rechange de la pièce requise

Vous trouverez les prix et informations actuelles à l'adresse www.isc-gmbh.info

F

9. Dé rangement

Les bâtons de chauffage ne dégagent pas de chaleur.	L'appareil est hors circuit, affichage sur "0".	Mettre l'appareil en circuit.
	Fusible du domicile ou FI enclenché	Contrôlez les fusibles, veillez à ce qu'aucun autre appareil performant ne sollicite les fusibles en sus

Si l'appareil ne fonctionne pas alors que les causes ci-dessus ont été contrôlées, contactez le service après vente (en Allemagne ISC GmbH).



ATTENZIONE! Prima della messa in esercizio togliete la sicura per il trasporto (cartone) dagli elementi riscaldanti.

⚠ **Attenzione!**

Nell'usare gli apparecchi si devono rispettare diverse avvertenze di sicurezza per evitare lesioni e danni. Quindi leggete attentamente queste istruzioni per l'uso/le avvertenze di sicurezza. Conservate bene le informazioni per averle a disposizione in qualsiasi momento. Se date l'apparecchio ad altre persone, consegnate queste istruzioni per l'uso/le avvertenze di sicurezza insieme all'apparecchio. Non ci assumiamo alcuna responsabilità per incidenti o danni causati dal mancato rispetto di queste istruzioni e delle avvertenze di sicurezza.

1. Avvertenze di sicurezza

- Prima della messa in esercizio rispettare assolutamente le istruzioni per l'uso!
L'apparecchio deve essere usato solo come descritto nelle istruzioni. Ogni altro utilizzo non è consentito.
- Conservate bene le istruzioni e consegnatele eventualmente ai terzi
- Controllate se l'apparecchio sia stato consegnato in perfetto stato. In caso di eventuali danni non collegare l'apparecchio alla presa di corrente.
- L'apparecchio è adatto soltanto per il riscaldamento dell'aria dell'ambiente in locali chiusi
- Non adatto per l'uso professionale.
- Non fate passare il cavo di alimentazione su parti dell'apparecchio che diventano calde durante il funzionamento.
- Non aprite mai l'apparecchio e non toccate parti che conducono la corrente – **Pericolo di morte!**
- Non posizionate mai l'apparecchio vicino a locali umidi o bagnati (bagno, doccia, piscina, ecc.). Gli elementi di comando non devono poter essere toccati da una persona che si trovi sotto la doccia, nella vasca da bagno o in una vasca piena di liquido.
- Non usate mai l'apparecchio con le mani bagnate.
- Posizionate l'apparecchio in modo che la spina sia sempre accessibile.
- Staccate la spina dalla presa di corrente se l'apparecchio non viene usato per un tempo piuttosto lungo!
- Soltanto per un esercizio controllato.
- L'apparecchio non deve venire usato in ambienti nei quali si usano o si tengono sostanze (ad es. solventi, ecc.) o gas infiammabili.
- Tenete lontani dall'apparecchio sostanze o gas facilmente infiammabili.
- Non usate l'apparecchio in locali con pericolo di incendio (per es. rimesse in legno).
- Usate il radiatore solo con il cavo di alimentazione completamente srotolato.
- L'apparecchio non è adatto per l'installazione su cavi elettrici fissi.
- Non inserite corpi estranei nelle aperture dell'apparecchio.
Pericolo di scossa elettrica e di danni all'apparecchio.
- I bambini e le persone sotto l'influsso di medicinali o alcol devono essere tenuti lontani dall'apparecchio.
- I lavori di manutenzione e le riparazioni devono essere eseguiti solo da personale specializzato autorizzato.
- Prima di ogni impiego si deve verificare che l'apparecchio, in particolare il cavo di alimentazione, non sia danneggiato. In caso di anomalie rivolgetevi ad un elettricista specializzato o al servizio di assistenza clienti responsabile per il vostro paese (In Germania ISC GmbH).
- Il montaggio al soffitto non è consentito.
- Acqua o altri liquidi non deve mai venire a contatto con l'apparecchio o penetrare al suo interno – Pericolo di morte!
- In caso di montaggio nel bagno osservate attentamente le distanze di sicurezza prescritte nel vostro paese. Gli elementi di comando non devono poter essere toccati da una persona che si trovi sotto la doccia, nella vasca da bagno o in una vasca piena di liquido. Secondo VDE 0100 parte 701 l'apparecchio in Germania non deve essere montato nella zona di protezione 0, 1 o 2. Osservate le norme nel vostro paese.
- Non montate l'apparecchio direttamente al di sopra o al di sotto di una presa di corrente.
- Non coprite mai il convettore, poiché potrebbero svilupparsi un ristagno di calore e quindi ne potrebbero derivare danni all'apparecchio o incendi (fig. 4).
- Non utilizzate l'apparecchio in allevamenti o zootecnica.
- In caso di utilizzo prolungato il rivestimento si può riscaldare molto. Installate l'apparecchio in modo che venga escluso un contatto casuale.
- L'apparecchio deve venire utilizzato da bambini e da persone anziane solo sotto vigilanza. I bambini piccoli non devono usare l'apparecchio come giocattolo.



- Rispettate la distanza minima di 75 cm da oggetti, pareti ecc.
- Il montaggio deve essere eseguito a parete in posizione fissa ed orizzontale ad un'altezza di almeno 1,8 m dall pavimento.
- Collegate l'apparecchio solo ad una presa di corrente messa a terra al di fuori della zona di protezione.

⚠ AVVERTIMENTO!

Leggete tutte le avvertenze di sicurezza e le istruzioni.

Dimenticanze nel rispetto delle avvertenze di sicurezza e delle istruzioni possono causare scosse elettriche, incendi e/o gravi lesioni.

Conservate tutte le avvertenze e le istruzioni per eventuali necessità future.

2. Descrizione dell'apparecchio (Fig. 1)

1. Elementi riscaldanti al quarzo
2. Indicazione del riscaldamento
3. Interruttore a strappo

3. Caratteristiche tecniche

Tensione nominale:	230 V ~ 50 Hz
Potenzialità calorifera:	1800 W (600 W / 1200 W / 1800 W)
Tipo di protezione:	IP24

4. Utilizzo proprio

L'uso dell'apparecchio è previsto per i locali in cui è necessario un rapido riscaldamento (ad es. bagno, stanza degli hobby). L'apparecchio non si deve utilizzare per il normale riscaldamento degli ambienti, nei veicoli o all'aperto.

L'apparecchio deve venire usato solamente per lo scopo a cui è destinato. Ogni altro tipo di uso che esuli da quello previsto non è un uso conforme. L'utilizzatore/l'operatore, e non il costruttore, è responsabile dei danni e delle lesioni di ogni tipo che ne risultino.

Tenete presente che i nostri apparecchi non sono stati costruiti per l'impiego professionale, artigianale o industriale. Non ci assumiamo alcuna garanzia

quando l'apparecchio viene usato in imprese commerciali, artigianali o industriali, o in attività equivalenti.

5. Montaggio alla parete (Fig. 2-3)

Osservate le avvertenze di sicurezza descritte al punto 1.

Importante! Non mettete mai in funzione l'apparecchio in posizione verticale o obliqua (vedi Fig. 5). L'apparecchio potrebbe rovinarsi.

Attenzione! Accertatevi che nella zona dei fori non ci siano cavi elettrici o altre installazioni (per es. tubazioni dell'acqua). Fate attenzione che l'apparecchio sia ben fissato alla parete in posizione orizzontale.

Utilizzate solo materiale di fissaggio adatto e usate una parete portante. I tasselli e le viti forniti sono adatti per: calcestruzzo, pietra naturale dalla struttura compatta, mattoni pieni, mattoni pieni di arenaria calcarea, mattoni pieni di calcestruzzo leggero e calcestruzzo cellulare (poroso).

- Per il fissaggio alla parete utilizzate il supporto da parete accluso.
- Eseguite i tre fori (1) in modo tale che le guide laterali (2) del supporto da parete si trovino in posizione perfettamente verticale.
- Inserite dall'alto il rivestimento in plastica della stufa sul supporto da parete fino alla battuta spingendo le guide laterali (2) del supporto da parete nelle fessure (3) del rivestimento in plastica. Avvitate saldamente il supporto da parete al convettore con la vite corta fornita (4).

6. Messa in esercizio

Attenzione! Prima della messa in esercizio verificate che la tensione disponibile corrisponda alla tensione indicata sulla targhetta di identificazione. Osservate le avvertenze di sicurezza descritte al punto 1.

La stufa al quarzo riscalda oggetti o persone irraggiati senza riscaldare direttamente l'aria dell'ambiente. La potenzialità calorifera viene impostata attraverso un interruttore con funicella a strappo. Il livello di esercizio scelto viene visualizzato.



6.1 Regolare la potenzialità calorifera (Fig. 1)

La potenzialità calorifera viene impostata tirando una o più volte la funicella dell'interruttore (3). La potenzialità calorifera impostata è visualizzata sul display (2). Se è impostata la potenzialità calorifera massima e viene attivato di nuovo l'interruttore a strappo, l'apparecchio si spegne.

6.2 Indicazione dei livelli di riscaldamento

Senza riscaldamento = Display su „0“ - nessuno elemento inserito

Riscaldamento minimo = Display su „1“ - 1 elemento inserito

Riscaldamento medio = Display su „2“ - 2 elementi inseriti

Riscaldamento massimo = Display su „3“ - 3 elementi inseriti

7. Manutenzione e pulizia

- Prima di iniziare lavori di pulizia e manutenzione si deve disinserire l'apparecchio, staccarlo dalla rete elettrica e lasciarlo raffreddare.
- Far eseguire i lavori di manutenzione e di riparazione esclusivamente da un officina elettrica autorizzata o dalla ISC GmbH.
- Si deve controllare regolarmente che il cavo di alimentazione non presenti difetti o danni. Un cavo di alimentazione danneggiato deve venire sostituito soltanto da un elettricista specializzato o dalla ISC GmbH, rispettando le disposizioni in vigore.
- Per la pulizia del rivestimento usare un panno leggermente umido.
- Eliminate i depositi di polveri con un aspirapolvere.
- Non usare mai dei detergenti facilmente infiammabili.
- Per togliere la polvere dal riflettore e dagli elementi riscaldanti, usate un pennello con setole morbide e lunghe.
- Fate pulire l'apparecchio da un tecnico se molto sporco.

8. Commissione dei pezzi di ricambio

Volendo commissionare dei pezzi di ricambio, si dovrebbe dichiarare quanto segue:

- modello dell'apparecchio
- numero dell'articolo dell'apparecchio
- numero d'ident. dell'apparecchio
- numero del pezzo di ricambio del ricambio necessitato.

Per i prezzi e le informazioni attuali si veda www.isc-gmbh.info



9. Anomalia

Gli elementi riscaldanti non emettono calore.	L'apparecchio è spento, display "0".	Inserire l'apparecchio.
	Interviene il dispositivo automatico di disinserimento (fusibili) o FI	Controllate il dispositivo automatico di disinserimento (fusibili) e fate attenzione che non ci siano altri apparecchi che lo facciano intervenire

Se l'apparecchio non dovesse funzionare nonostante la verifica delle cause sopra indicate, mettetevi in contatto con il servizio assistenza (in Germania ISC GmbH).

LET OP! Voor inbedrijfstelling de transportbescherming (karton) van de verwarmingselementen verwijderen.

⚠ Let op!

Bij het gebruik van gereedschappen dienen enkele veiligheidsmaatregelen te worden nageleefd om lichamelijk gevaar en schade te voorkomen. Lees daarom deze handleiding/veiligheidsinstructies zorgvuldig door. Bewaar deze goed zodat u de informatie op elk moment kunt terugvinden. Mocht u dit gereedschap aan andere personen doorgeven, gelieve dan deze handleiding/veiligheidsinstructies mee te geven. Wij zijn niet aansprakelijk voor ongevallen of schade die te wijten zijn aan niet-naleving van deze handleiding en van de veiligheidsinstructies.

1. Veiligheidsinstructies

- Neem zeker vóór ingebruikneming de handleiding in acht! Het toestel mag alleen worden gebruikt zoals beschreven in de handleiding. Elk ander gebruik is ontoelaatbaar.
- Bewaar de handleiding goed en geef ze, indien nodig, door aan derden.
- Controleer of het toestel in perfecte staat is geleverd. Bij eventuele beschadigingen het toestel niet aansluiten.
- Het toestel is enkel geschikt voor het verwarmen van de kamerlucht in gesloten ruimtes.
- Niet geschikt voor industriële doeleinden.
- De netkabel niet over onderdelen van het toestel leiden die warm worden als het toestel in werking is.
- Toestel nooit openen en nooit onderdelen waarop spanning staat aanraken – levensgevaar!
- Het toestel nooit in de buurt van vochtige ruimtes of natte cellen (badkamer, douchecel, zwembad etc.) opstellen. Bedieningselementen mogen door een persoon die zich onder de douche, onder een met vloeistof gevuld vat of in de badkuip bevindt niet kunnen worden aangeraakt.
- Nooit het toestel met natte handen bedienen.
- Het toestel opstellen zodat de netstekker altijd toegankelijk is.
- Is het toestel een tijdje buiten bedrijf, trek dan de netstekker uit de contactdoos!
- Gebruik van het toestel enkel onder toezicht.
- Het toestel mag niet in ruimtes worden gebruikt waarin er gebruik wordt gemaakt van licht brandbare stoffen (b.v. oplosmiddelen etc.) of gassen of waarin deze stoffen of gassen worden bewaard.
- Licht brandbare stoffen of gassen weghouden van het toestel.
- Niet in aan brandgevaar blootstaande ruimtes (b.v. houten loods) gebruiken.
- Verwarmingstoestel enkel met helemaal afgerolde netkabel gebruiken.
- Niet geschikt voor aansluiting op vast geïnstalleerde elektrische leidingen.
- Geen vreemde voorwerpen de openingen van het toestel in voeren.
 - Gevaar voor elektrische schok en beschadiging van het toestel.
- Kinderen en personen onder invloed van geneesmiddelen of alcohol weghouden van het toestel.
- Onderhouds- en herstelwerkzaamheden mogen alleen door geautoriseerd vakpersoneel worden doorgevoerd.
- Voordat u het toestel aanzet dient u het op beschadigingen te controleren, vooral de netkabel. Bij beschadigingen wendt u zich tot een deskundige electricien of tot de in uw land geautoriseerde klantendienst (in Duitsland ISC GmbH).
- Een plafondmontage is niet toegestaan.
- Water of andere vloeistoffen mogen nooit op of in het toestel terechtkomen – levensgevaar!
- Bij montage in de badkamer zeker de in uw land voorgeschreven veiligheidsafstanden in acht nemen. Bedieningselementen mogen door een persoon die zich onder de douche, onder een met vloeistof gevuld vat of in de badkuip bevindt niet kunnen worden aangeraakt. Het toestel mag in Duitsland volgens VDE 0100 deel 701 niet binnen het beveiligde gebied 0, 1 of 2 worden gemonteerd. Neem de in uw land van kracht zijnde voorschriften in acht.
- Het toestel niet onmiddellijk boven of onder een contactdoos aanbrengen.
- Bedekt nooit het verwarmingstoestel, want dit zou kunnen leiden tot hitteophoping en bijgevolg tot schade aan het toestel of brand (fig. 4).
- Het apparaat niet gebruiken bij het houden en opfokken van dieren.
- De behuizing kan bij langdurig bedrijf heel warm worden. Het apparaat opstellen zodat een toevallige aanraking uitgesloten is.
- Het apparaat mag door kinderen of gebrekkige personen alleen onder toezicht worden bediend. Kleine kinderen mogen het apparaat niet als speelgoed gebruiken.
- Het toestel alleen aansluiten op een geaarde contactdoos buiten de beveiligde zone.

NL

- Minimumafstand van 75 cm van voorwerpen, wanden, enz. in acht nemen.
- Een horizontale vaste muurmontage op een hoogte van minstens 1,8 m boven de vloer is verplicht.

⚠ WAARSCHUWING!**Lees alle veiligheidsinstructies en aanwijzingen.**

Nalatigheden bij de inachtneming van de veiligheidsinstructies en aanwijzingen kunnen elektrische schok, brand en/of zware letsels tot gevolg hebben.

Bewaar alle veiligheidsinstructies en aanwijzingen voor de toekomst.**2. Beschrijving van het toestel (fig. 1)**

1. Kwartsverwarmingselementen
2. Aanduiding van de vermogensstand
3. Trekschakelaar

3. Technische gegevens:

Nominale spanning:	230 V ~ 50 Hz
Verwarmingsvermogen:	1800 W (600 W / 1200 W / 1800 W)
Bescherming type:	IP24

4. Reglementair gebruik

Het apparaat is voorzien voor het gebruik in ruimtes die snel direct verwarmd moeten worden (b.v. badkamer, hobbyruimtes). Het apparaat mag niet gebruikt worden voor het verwarmen van ruimtes, niet in voertuigen noch in de openlucht.

De machine mag slechts voor werkzaamheden worden gebruikt waarvoor ze bedoeld is. Elk ander verder gaand gebruik is niet reglementair. Voor daaruit voortvloeiende schade of verwondingen van welke aard dan ook is de gebruiker/bediener, niet de fabrikant, aansprakelijk.

Wij wijzen erop dat onze gereedschappen overeenkomstig hun bestemming niet geconstrueerd zijn voor commercieel, ambachtelijk of industrieel gebruik. Wij geven geen garantie indien het gereedschap in ambachtelijke of industriële bedrijven

alsmede bij gelijk te stellen activiteiten wordt gebruikt.

5. Wandmontage (fig. 2-3)

Neem de veiligheidsinstructies vermeld onder punt 1 in acht.

Belangrijk! Het apparaat nooit in verticale of schuine positie inschakelen (z. afb. 5). Het apparaat kan daarbij defect raken.

Let op! Vergewis u er zich van dat in de buurt van de boorgaten zich geen elektrische leidingen of andere installaties (b.v. waterleidingen) bevinden. Let erop dat het toestel goed vast en horizontaal tegen de wand zit. De beide tegenover elkaar liggende schroeven (1) op de wandconsole losdraaien en het deksel (2) afnemen.

Gebruik enkel gepast bevestigingsmateriaal op een muur met voldoende draagvermogen. De bijgeleverde pluggen en bouten zijn geschikt voor: beton, natuursteen met compacte structuur, volle baksteen, volle kalkzandsteen, volle steen van lichtbeton en cellenbeton.

- Om het toestel op een wand vast te maken gebruikt u de bijgaande wandhouder.
- De drie boorgaten (1) boren zodat de flanken (2) van de wandhouder loodrecht zijn.
- Schuif het kunststofhuis van de straalkachel van boven op de wandhouder tot tegen de aanslag. De flanken (2) van de wandhouder komen daarbij in de spleten (3) van het kunststofhuis terecht. Schroef de wandhouder aan de verwarmers vast m.b.v. de bijgaande korte schroef (4).

6. Inbedrijfstelling

Let op! Vóór inbedrijfstelling controleren of de voorhanden zijnde spanning overeenkomt met de spanning vermeld op het kenplaatje.

Neem de veiligheidsinstructies vermeld onder punt 1 in acht.

De kwartsstraalkachel verwarmt aangestraalde voorwerpen of personen zonder de kamerlucht rechtstreeks te verwarmen. Het thermisch vermogen wordt afgesteld m.b.v. een schakelaar met trekkoord. De gekozen vermogensstand wordt aangegeven.

6.1 Vermogen afstellen (fig. 1):

U stelt het gewenste vermogen af door een of meerdere keren aan de koord van de trekschakelaar (3) te trekken. Het afgestelde vermogen kan u op de aanduiding (2) aflezen. Als het maximale vermogen is afgesteld en u de trekschakelaar opnieuw bedient, wordt het toestel uitgeschakeld.

6.2. Aanduiding van de vermogensstanden

Geen vermogen = „0“ wordt aangeduid – geen verwarmingselement ingeschakeld

Minimumvermogen = „1“ wordt aangeduid -1 verwarmingselement ingeschakeld

Middelgroot vermogen = „2“ wordt aangeduid -2 verwarmingselementen ingeschakeld

Maximumvermogen = „3“ wordt aangeduid -3 verwarmingselementen ingeschakeld

8. Bestellen van wisselstukken

Gelieve bij het bestellen van wisselstukken de volgende gegevens te vermelden:

- Type van het toestel
- Artikelnummer van het toestel
- Identnummer van het toestel
- Wisselstuknummer van het benodigde stuk.

Actuele prijzen en info vindt u terug onder www.isc-gmbh.info

7. Onderhouden en schoonmaken

- Vóór begin van schoonmaak- en onderhoudswerkzaamheden dient u het toestel uit te schakelen, van het stroomnet te scheiden en te laten afkoelen.
- Onderhouds- en herstelwerkzaamheden uitsluitend door een elektrowerkplaats of door de in uw land geautoriseerde klantendienst laten uitvoeren.
- De netkabel dient regelmatig op defecten of beschadigingen te worden gecontroleerd. Een beschadigde netkabel mag alleen door de elektrovakman of door de in uw land geautoriseerde klantendienst mits inachtneming van de desbetreffende bepalingen worden vervangen.
- Gebruik een lichte vochtige doek om de behuizing schoon te maken.
- Verontreinigingen door stof met een stofzuiger verwijderen.
- Nooit licht ontvlambare schoonmaakmiddelen gebruiken.
- Gebruik een borsteltje met lang zacht haar om reflector en verwarmingselementen van stof te ontdoen.
- Laat het toestel door een vakman reinigen als het erg vervuild is.

NL**9. Storing**

Verwarmingselementen geven geen warmte af	oestel is uitgeschakeld Aanduiding "0"	Toestel inschakelen.
	Huishoudelijke zekering of verliesstroom-veiligheidsschakelaar FI heeft gereageerd	Huishoudelijke zekering controleren; erop letten dat de zekering niet door toestellen met een groot vermogen extra wordt belast

Mocht het toestel ondanks de controle van de hierboven vermelde oorzaken niet werken, gelieve zich met de in uw land geautoriseerde klantendienst (in Duitsland ISC GmbH) in verbinding te stellen.

¡ATENCIÓN! Antes de la puesta en marcha, retirar los dispositivos de seguridad para el transporte (embalaje) de las barras calefactoras.

⚠ ¡Atención!

Al usar aparatos es preciso tener en cuenta una serie de medidas de seguridad para evitar lesiones o daños. Por este motivo, es preciso leer atentamente este manual de instrucciones/advertencias de seguridad. Guardar esta información cuidadosamente para poder consultarla en cualquier momento. En caso de entregar el aparato a terceras personas, será preciso entregarles, asimismo, el manual de instrucciones/advertencias de seguridad. No nos hacemos responsables de accidentes o daños provocados por no tener en cuenta este manual y las instrucciones de seguridad.

1. Instrucciones de seguridad

- ¡Antes de la puesta en marcha es imprescindible tener en cuenta el manual de instrucciones! Usar el aparato únicamente según se describe en este manual. No está permitido cualquier otro uso.
- Guardar bien las instrucciones y, en caso necesario, entregárselas a un tercero.
- Comprobar que el aparato haya sido suministrado en buen estado. No conectar el aparato en caso de que haya sufrido algún daño.
- El aparato está indicado exclusivamente para calentar el aire ambiental de espacios cerrados.
- No es adecuado para uso industrial.
- Durante el funcionamiento, evitar que el cable de red entre en contacto con partes calientes del aparato.
- No abrir jamás el aparato ni entrar en contacto con piezas con tensión aplicada: ¡Peligro de muerte!
- No colocar nunca el aparato en las inmediaciones de lugares húmedos o mojados (baño, ducha, piscina, etc.). Las personas que se encuentren en la ducha, en contacto con recipientes llenos de líquido o en la bañera no deben tocar los elementos de mando.
- No manejar jamás el aparato con las manos húmedas.
- Colocar el aparato de tal forma que resulte fácil acceder al enchufe.
- ¡Desenchufar el aparato en caso de dejarlo fuera de servicio durante algún tiempo!
- No dejar funcionar nunca el aparato sin vigilancia.
- No se puede poner en funcionamiento el aparato en espacios donde se utilicen o almacenen gases o productos inflamables (p. ej., disolventes, etc.).
- Mantener alejados del aparato aquellos gases o productos altamente inflamables.
- No poner en funcionamiento en recintos con peligro de incendio (p. ej., cobertizos de madera).
- Poner en funcionamiento el calefactor solo con el cable de red completamente desenrollado.
- No adecuado para la instalación a cableado eléctrico fijo.
- No introducir objetos en los orificios del aparato. Peligro de descarga eléctrica y daños en el aparato.
- Mantener alejados del aparato a los niños, así como a las personas que se encuentren bajo los efectos de medicamentos o alcohol.
- Los trabajos de mantenimiento y reparación sólo deben ser realizados por personal especializado autorizado.
- Antes de cada puesta en marcha, se ha de comprobar que el aparato y, en particular, el cable de conexión no presenten daños. En caso de daños, ponerse en contacto con un electricista o con el servicio de asistencia técnica del país correspondiente.
- No está permitido realizar el montaje en el techo.
- El aparato no puede entrar en contacto con agua u otros líquidos: ¡peligro de muerte!
- En caso de realizar el montaje en el baño, respetar las distancias de seguridad prescritas en el país correspondiente. Las personas que se encuentren en la ducha, en contacto con recipientes llenos de líquido o en la bañera no deben tocar los elementos de mando. Observar las disposiciones del país correspondiente.
- No instalar el aparato directamente encima o debajo de una toma de corriente.
- Nunca cubrir el calefactor, puesto que se podrían producir daños en el aparato u ocasionar incendios (fig. 4).
- No utilizar el aparato en criaderos de animales.
- La caja se puede recalentar cuando el aparato esté en funcionamiento durante largos periodos de tiempo. Colocar el aparato de manera que sea imposible tocarlo de forma involuntaria.
- A los niños o personas débiles sólo les está permitido el uso de la máquina bajo la supervisión de un adulto. Los niños no deben jugar con el aparato.
- Asegurarse de que haya una distancia mínima de 75 cm a cualquier objeto, paredes, etc.
- Montar el calefactor en la pared en posición horizontal, a una distancia mín. de 1,8 m del suelo. La distancia al techo debe ser de 0,30 m como mínimo.

E

- Conectar el aparato exclusivamente a una toma de corriente con puesta a tierra fuera del área de protección.

⚠ ¡AVISO!**Lea todas las instrucciones de seguridad e indicaciones.**

El incumplimiento de dichas instrucciones e indicaciones puede provocar descargas, incendios y/o daños graves.

Guarde todas las instrucciones de seguridad e indicaciones para posibles consultas posteriores.**2. Descripción del aparato (fig. 1)**

1. Barras calefactoras de cuarzo
2. Indicador niveles de caldeo
3. Interruptor de tiro

3. Características técnicas:

Tensión nominal:	230 V ~ 50 Hz
Potencia de caldeo:	1800 W (600 W / 1200 W / 1800 W)
Tipo de protección:	IP24

4. Uso adecuado

El aparato ha sido concebido para usarse en zonas en las que se precisa una generación inmediata de calor (p. ej. cuartos de baño, salas de ocio). El aparato no debe emplearse para calentar salas grandes, ni vehículos ni en el exterior.

Utilizar la máquina sólo en los casos que se indican explícitamente como de uso adecuado. Cualquier otro uso no será adecuado. En caso de uso inadecuado, el fabricante no se hace responsable de daños o lesiones de cualquier tipo; el responsable es el usuario u operario de la máquina.

Tener en consideración que nuestro aparato no está indicado para un uso comercial, industrial o en taller. No asumiremos ningún tipo de garantía cuando se utilice el aparato en zonas industriales, comerciales o talleres, así como actividades similares.

5. Montaje en pared (fig. 2-3)

Tener en cuenta las instrucciones de seguridad indicadas bajo el punto 1.

¡Importante! No conectar nunca el aparato si está en posición vertical o inclinada (ver fig. 5). El aparato podría averiarse.

¡Atención! Asegurarse de que no se hallen ni cables eléctricos ni otras instalaciones en la zona de las perforaciones (p. ej., conductos de agua). Asegurarse de que el aparato está bien fijado a la pared, en posición vertical.

Utilizar exclusivamente material de sujeción adecuado en una pared que posea la suficiente capacidad de carga. Los tacos suministrados son adecuados para: hormigón, piedra natural consistente, ladrillo macizo, ladrillo macizo de arena calcárea, ladrillo macizo de hormigón ligero, hormigón con celdillas (hormigón esponjoso).

- Para fijarlo a la pared, utilizar el soporte de pared suministrado.
- Taladrar las tres perforaciones (1) de tal forma que las guías laterales (2) del soporte de pared se encuentre en posición vertical.
- Insertar desde arriba la carcasa de plástico del radiador en el soporte de pared hasta el tope. Las guías laterales (2) del soporte de pared se introducen pues en las ranuras (3) de la carcasa de plástico. Fijar bien el soporte de pared al calefactor utilizando el tornillo corto adjunto (4).

6. Puesta en marcha

¡Atención! Antes de la puesta en marcha, comprobar que la tensión existente concuerda con la indicada en la placa de datos.

Tener en cuenta las instrucciones de seguridad indicadas bajo el punto 1.

El radiador de cuarzo calienta objetos o personas irradiados sin, por ello, calentar directamente el aire ambiental. La potencia de caldeo se regula mediante un interruptor con cordón para tirar. Se muestra el nivel de potencia seleccionado.

6.1 Regular potencia de caldeo (fig. 1):

La potencia de caldeo se regula tirando una o varias veces del cordón en el interruptor de tiro (3). La potencia de caldeo ajustada se muestra en el indicador (2). Cuando se haya ajustado la potencia de caldeo superior, tirando una vez del interruptor de tiro se apagará el aparato.

6.2 Indicador de los niveles de caldeo

Sin potencia de caldeo = indicador en "0", ningún tubo está conectado

Potencia de caldeo mínima = indicador en "1", 1 tubo conectado

Potencia de caldeo media = indicador en "2", 2 tubos conectados

Potencia de caldeo máxima = indicador en "3", 3 tubos conectados

7. Mantenimiento y limpieza

- Antes de iniciar los trabajos de limpieza y reparación, se debe desconectar el aparato, desenchufar de la red y dejar enfriar.
- Los trabajos de mantenimiento y limpieza deberán ser realizados exclusivamente en un taller eléctrico autorizado o por ISC GmbH.
- Compruebe regularmente que el cable de red no sufra ningún tipo de defecto o daño. En caso de que el cable de red esté dañado, solo podrá ser cambiado por un electricista o por ISC GmbH teniendo en cuenta las disposiciones pertinentes.
- Para limpiar la caja utilice un paño ligeramente húmedo.
- Retire el polvo usando un aspirador.

8. Pedido de piezas de repuesto

Cuando se pasa pedido de piezas de repuesto, es preciso indicar los siguientes datos:

- Tipo de aparato
- Número de artículo del aparato
- Número de identificación del aparato
- Número de la pieza de recambio solicitada

Los precios y la información actual se hallan en www.isc-gmbh.info

E**9. Avería**

Las barras calefactoras no emiten calor.	El aparato está desconectado, indicador en "0".	Conectar el aparato.
	El automático o el diferencial salta.	Comprobar el automático, asegurarse de que ningún aparato de alta potencia esté sobrecargándolo adicionalmente.

Si sigue sin funcionar, ponerse en contacto con el servicio de asistencia técnica.

ATENÇÃO! Antes da colocação em funcionamento, retire os dispositivos de segurança de transporte (em cartão) das barras de aquecimento.

⚠ Atenção!

Ao utilizar ferramentas, devem ser respeitadas algumas medidas de segurança para prevenir ferimentos e danos. Por conseguinte, leia atentamente este manual de instruções e as instruções de segurança. Guarde-os num local seguro, para que os possa consultar a qualquer momento. Caso passe o aparelho a outras pessoas, entregue também este manual de instruções e as instruções de segurança. Não nos responsabilizamos pelos acidentes ou danos causados pela não observância deste manual e das instruções de segurança.

1. Instruções de segurança

- Leia atentamente o manual de instruções antes da entrada em funcionamento do aparelho! O aparelho só pode ser utilizado em conformidade com o descrito no manual de instruções. Não é permitido qualquer outro tipo de utilização.
- Guarde o manual em local seguro e/ou faça-o chegar a terceiros, se for caso disso.
- Inspeccione o aparelho para ver se foi entregue nas devidas condições. Se detectar danos, não ligue o aparelho à corrente.
- O aparelho destina-se apenas ao aquecimento do ar em espaços fechados.
- Não se destina a fins industriais.
- Não passe o cabo eléctrico por cima de peças que fiquem quentes durante o funcionamento.
- Nunca abra o aparelho nem toque nas peças condutoras de corrente – Perigo de vida!
- Nunca coloque o aparelho na proximidade de atmosferas ou zonas húmidas (banheira, base de chuveiro, piscina, etc.). Os elementos de comando não podem ser tocados enquanto estiver sob o chuveiro, dentro de um recipiente cheio de líquido ou numa banheira.
- Nunca utilize o aparelho com as mãos molhadas.
- Posicione o aparelho de maneira a que a sua ficha de corrente esteja sempre acessível.
- Se for previsível que o aparelho venha a ficar muito tempo sem ser usado, retire a ficha da tomada de corrente!
- O aparelho não poderá ser deixado a funcionar sem vigilância.
- Não utilize o aparelho em locais onde são manuseados ou armazenados materiais (p. ex. solventes, etc.) ou gases inflamáveis.
- Mantenha os materiais ou gases facilmente inflamáveis afastados do aparelho.
- Não ligue o aparelho em espaços onde haja perigo de incêndio (p. ex. barracas de madeira).
- Utilize o aquecedor apenas com o cabo eléctrico completamente desenrolado.
- Não é apropriado para ser ligado a condutores eléctricos fixos.
- Não introduza objectos estranhos nas aberturas do aparelho
 - Perigo de choque eléctrico e danos no aparelho.
- Mantenha as crianças e as pessoas sob influência de medicamentos ou de álcool afastadas do aparelho.
- Os trabalhos de manutenção e reparação só podem ser realizados por pessoal técnico autorizado.
- Verifique se o aparelho e especialmente o cabo eléctrico estão danificados antes de cada colocação em funcionamento. No caso de apresentar danos, dirija-se a um electricista ou ao respectivo serviço de assistência técnica no seu país (na Alemanha, ISC GmbH).
- Não pode entrar água ou outros líquidos dentro do aparelho – Perigo de vida!
- Em caso de montagem na casa de banho, respeite impreterivelmente as distâncias de segurança prescritas no seu país. Os elementos de comando não podem ser tocados enquanto estiver de baixo do chuveiro, dentro de um recipiente cheio de líquido ou numa banheira. Na Alemanha, segundo a norma VDE 0100 parte 701, aparelho não pode ser montado na área de protecção 0, 1 ou 2. Respeite as normas no seu país.
- Não instale o aparelho imediatamente acima ou abaixo de uma tomada.
- Nunca cubra o aquecedor, pois pode originar acumulação de calor e provocar danos no aparelho ou incêndios (fig. 4).
- Não use o aparelho nas instalações de animais.
- Respeite uma distância mínima de 75 cm em relação a objectos, paredes, etc.
- O aparelho apenas pode ser ligado a uma tomada ligada à terra fora da área de protecção.
- É obrigatória a montagem fixa na parede, na horizontal, a uma altura mínima de 1,8 m acima do chão. A distância relativamente ao tecto tem de ser de, pelo menos, 0,30 m.
- Não é permitida a montagem no tecto. Devido à calorificação, é possível que os tectos de madeira escureçam, ainda que seja respeitada a distância mínima em relação ao tecto.

P

- Utilize o aparelho apenas em espaços fechados.
- Durante o funcionamento, o ângulo de oscilação não pode, em situação alguma, ser ajustado. Perigo de queimaduras! Deixar o aparelho arrefecer!
- O aparelho não é adequado para ser utilizado na criação de animais e em instalações de animais.
- O aparelho só pode ser utilizado por crianças ou pessoas débeis sob vigilância. O aparelho não é um brinquedo.

⚠ AVISO!**Leia todas as instruções de segurança e indicações.**

O incumprimento das instruções de segurança e indicações pode provocar choques eléctricos, incêndios e/ou ferimentos graves.

Guarde todas as instruções de segurança e indicações para mais tarde consultar.**2. Descrição do aparelho (fig. 1)**

1. Barras de quartzo
2. Indicação dos níveis de aquecimento
3. Interruptor de puxar

3. Dados técnicos:

Tensão nominal:	230 V ~ 50 Hz
Potência calorífica:	1800 W (600 W/1200 W/1800 W)
Grau de protecção:	IP24

4. Utilização adequada

O aparelho é adequado para áreas em que é necessário um calor imediato (por ex. na casa de banho, garagens). O aparelho não é adequado para o aquecimento de espaços e não deve ser utilizado em veículos nem ao ar livre.

A máquina só pode ser utilizada para os fins a que se destina. Qualquer outro tipo de utilização é considerado inadequado. Os danos ou ferimentos de qualquer tipo daí resultantes são da responsabilidade do utilizador/operador e não do fabricante.

Chamamos a atenção para o facto de os nossos aparelhos não terem sido concebidos para uso

comercial, artesanal ou industrial. Não assumimos qualquer responsabilidade se o aparelho for utilizado no comércio, artesanato ou indústria ou em actividades equiparáveis.

5. Montagem na parede (fig. 2-3)

Respeite as instruções de segurança apresentadas sob o ponto 1.

Importante! Nunca ligue o aparelho na vertical ou numa posição inclinada (ver fig. 5). O aparelho pode avariar.

Atenção! Certifique-se de que não se encontram quaisquer cabos eléctricos ou outras instalações (p. ex., tubos de água) na área dos furos. Certifique-se do assento horizontal do aparelho na parede.

Utilize apenas material de fixação adequado numa parede sólida. As buchas e parafusos fornecidos são adequados para: betão, pedra natural de estrutura densa, tijolo maciço, tijolo de areia calcária, blocos de betão leve maciço e betão poroso (betão arejado).

- Para fixar na parede, utilize o suporte da parede fornecido.
- Faça os três furos (1) de forma a que as hastes (2) do suporte da parede fiquem na vertical.
- Empurre a caixa em plástico do aquecedor de cima até ao encosto no suporte da parede. Assim, as hastes (2) do suporte da parede são inseridas nas ranhuras (3) da caixa em plástico. Fixe bem o suporte da parede no aquecedor com o parafuso curto fornecido (4).

6. Colocação em funcionamento

Atenção! Antes de colocar o aparelho em funcionamento, verifique se a tensão da instalação doméstica corresponde à que é indicada na placa de características.

Respeite as instruções de segurança apresentadas sob o ponto 1.

O irradiador de aquecimento de quartzo aquece objectos ou pessoas sem, assim, aquecer directamente o ambiente. A potência calorífica é ajustada através de um interruptor com um cordão. É indicado o nível escolhido.

6.1 Ajustar a potência calorífica (fig. 1):

Puxando o cordão do interruptor (3) uma ou mais vezes, é ajustada a potência calorífica desejada. Pode consultar a potência calorífica ajustada no visor (2). Estando ajustada a potência calorífica máxima e sendo o interruptor de puxar novamente accionado, o aparelho desliga-se.

6.2 Visor dos níveis de aquecimento

Sem potência calorífica = visor em "0" - nenhuma barra ligada

Potência calorífica mínima = Visor em "1" – 1 barra ligada

Potência calorífica média = Visor em "2" - 2 barras ligadas

Potência calorífica máxima = Visor em "3" – 3 barras ligadas

7. Manutenção e limpeza

- Antes de iniciar os trabalhos de limpeza e manutenção, tem de desligar o aparelho, retirar a ficha da tomada e deixá-lo arrefecer.
- Os trabalhos de manutenção e reparação deverão ser efectuados unicamente por uma oficina de electricista autorizada ou pela ISC GmbH.
- Inspeccione regularmente o cabo eléctrico para verificar se apresenta defeitos ou danos. Se o cabo eléctrico estiver danificado, terá de ser substituído por um electricista ou pela ISC GmbH, cumprindo as disposições regulamentares aplicáveis.
- Para limpar a carcaça use um pano ligeiramente humedecido.
- Remova a sujidade provocada pelo pó com um aspirador.
- Nunca utilize produtos de limpeza facilmente inflamáveis.
- Para eliminar o pó do reflector e das barras de aquecimento, utilize um pincel com cerdas longas e macias.
- Em caso de grande sujidade, entregue o aparelho para que possa ser limpo por um técnico competente.

8. Encomenda de peças sobressalentes

Para encomendar peças sobressalentes, deve indicar os seguintes dados:

- Modelo do aparelho
- Número de referência do aparelho
- N.º de identificação do aparelho
- N.º da peça sobressalente necessária

Pode consultar os preços e informações actuais em www.isc-gmbh.info

P**9. Anomalia**

As barras de aquecimento não produzem calor.	O aparelho está desligado Visor em "0".	Ligar o aparelho.
	Fusível doméstico ou FI actua	Verifique o fusível doméstico, certifique-se de que nenhum aparelho potente exerce carga adicional sobre o fusível

Se, apesar da verificação das causas em cima mencionadas, o aparelho não funcionar, entre em contacto com o serviço de assistência técnica (na Alemanha a ISC GmbH).

ISC GmbH · Eschenstraße 6 · D-94405 Landau/Isar



Konformitätserklärung

- erklärt folgende Konformität gemäß EU-Richtlinie und Normen für Artikel
 explains the following conformity according to EU directives and norms for the following product
 déclare la conformité suivante selon la directive CE et les normes concernant l'article
 dichiara la seguente conformità secondo la direttiva UE e le norme per l'articolo
 verklaart de volgende overeenstemming conform EU richtlijn en normen voor het product
 declara la siguiente conformidad a tenor de la directiva y normas de la UE para el artículo
 declara a seguinte conformidade, de acordo com a directiva CE e normas para o artigo
 attererer følgende overensstemmelse i medfør af EU-direktiv samt standarder for artikel
 förklarar följande överensstämmelse enl. EU-direktiv och standarder för artikeln
 vakuuttaa, että tuote täyttää EU-direktiivin ja standardien vaatimukset
 tõendab toote vastavust EL direktiivile ja standarditele
 vydává následující prohlášení o shodě podle směrnice EU a norem pro výrobek
 potrjuje sledečo skladnost s smernico EU in standardi za izdelek
 vydáva nasledujúce prehlásenie o zhode podľa smernice EÚ a noriem pre výrobok
 a cikkekhez az EU-irányvonal és Normák szerint a következő konformitást jelenti ki
 deklaruje zgodność wymienionego poniżej artykułu z następującymi normami na podstawie dyrektywy WE.
 декларира съответното съответствие съгласно Директива на ЕС и норми за артикул
 paskaidro šādu atbilstību ES direktīvai un standartiem
 apibūšina šj atitiktīgu EU reikalavimams ir prekės normoms
 declară următoarea conformitate conform directivei UE și normelor pentru articolul
 δηλώνει την ακόλουθη συμμόρφωση σύμφωνα με την Οδηγία ΕΚ και τα πρότυπα για το προϊόν
 potvrđuje sljedeću usklađenost prema smjernicama EU i normama za artikl
 potvrđuje sljedeću usklađenost prema smjernicama EU i normama za artikl
 potvrđuje sledeću usklađenost prema smernicama EZ i normama za artikl
 следующим удостоверяется, что следующие продукты соответствуют директивам и нормам ЕС
 проголошує про зазначену нижче відповідність виробу директивам та стандартам ЄС на виріб
 ja izjavuva slednata soobraznost согласно EY-direktivata i normite za artikli
 Ürünü ile ilgili AB direktifleri ve normları gereğince aşağıda açıklanan uygunluğu belirtir
 erklærer følgende samsvar i henhold til EU-direktivet og standarder for artikkel
 Lýsir uppfyllingu EU-reglna og annarra staðla vöru

Quarzhelzstrahler QH 1800 (Einhell)

- | | |
|---|--|
| <input type="checkbox"/> 2009/105/EC | <input type="checkbox"/> 2006/42/EC |
| <input checked="" type="checkbox"/> 2006/95/EC | <input type="checkbox"/> Annex IV
Notified Body:
Notified Body No.:
Reg. No.: |
| <input type="checkbox"/> 2006/28/EC | |
| <input type="checkbox"/> 2005/32/EC | |
| <input checked="" type="checkbox"/> 2004/108/EC | <input type="checkbox"/> 2000/14/EC_2005/88/EC |
| <input type="checkbox"/> 2004/22/EC | <input type="checkbox"/> Annex V |
| <input type="checkbox"/> 1999/5/EC | <input type="checkbox"/> Annex VI
Noise: measured L_{WA} = dB (A); guaranteed L_{WA} = dB (A)
P = kW; L/Ø = cm
Notified Body: |
| <input type="checkbox"/> 97/23/EC | |
| <input type="checkbox"/> 90/396/EC | |
| <input type="checkbox"/> 89/686/EC_96/58/EC | <input type="checkbox"/> 2004/26/EC
Emission No.: |

Standard references: EN 60335-1; EN 60335-2-30; EN 62233;
EN 55014-1; EN 55014-2; EN 61000-3-2; EN 61000-3-3

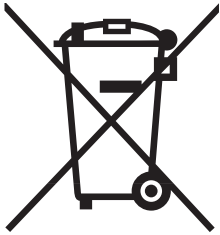
Landau/Isar, den 14.06.2010

Weichselgartner/General Manager

Liu/Product-Management

First CE: 10
Art.-No.: 23.385.11 I.-No.: 11030
Subject to change without notice

Archive-File/Record: 2338511-12-4155050-10
Documents registrar: Josef Landauer
Wiesenweg 22, D-94405 Landau/Isar



⑥ Nur für EU-Länder

Werfen Sie Elektrowerkzeuge nicht in den Hausmüll!

Gemäß europäischer Richtlinie 2002/96/EG über Elektro- und Elektronik-Altgeräte und Umsetzung in nationales Recht müssen verbrauchte Elektrowerkzeuge getrennt gesammelt werden und einer umweltgerechten Wiederverwertung zugeführt werden.

Recycling-Alternative zur Rücksendeaufforderung:

Der Eigentümer des Elektrogerätes ist alternativ anstelle Rücksendung zur Mitwirkung bei der sachgerechten Verwertung im Falle der Eigentumsaufgabe verpflichtet. Das Altgerät kann hierfür auch einer Rücknahmestelle überlassen werden, die eine Beseitigung im Sinne der nationalen Kreislaufwirtschafts- und Abfallgesetze durchführt. Nicht betroffen sind den Altgeräten beigelegte Zubehörteile und Hilfsmittel ohne Elektrobestandteile.

⑦ Uniquement pour les pays de l'Union Européenne

Ne jetez pas les outils électriques dans les ordures ménagères.

Selon la norme européenne 2002/96/CE relative aux appareils électriques et systèmes électroniques usés et selon son application dans le droit national, les outils électriques usés doivent être récoltés à part et apportés à un recyclage respectueux de l'environnement.

Possibilité de recyclage en alternative à la demande de renvoi :

Le propriétaire de l'appareil électrique est obligé, en guise d'alternative à un envoi en retour, à contribuer à un recyclage effectué dans les règles de l'art en cas de cessation de la propriété. L'ancien appareil peut être remis à un point de collecte dans ce but. Cet organisme devra éliminer dans le sens de la Loi sur le cycle des matières et les déchets. Ne sont pas concernés les accessoires et ressources fournies sans composants électroniques.

⑧ Solo per paesi membri dell'UE

Non gettate gli utensili elettrici nei rifiuti domestici.

Secondo la Direttiva europea 2002/96/CE sui rifiuti di apparecchiature elettriche ed elettroniche e l'applicazione nel diritto nazionale gli elettrotensili usati devono venire raccolti separatamente e smaltiti in modo ecologico.

Alternativa di riciclaggio alla richiesta di restituzione

Il proprietario dell'apparecchio elettrico è tenuto in alternativa, invece della restituzione, a collaborare in modo che lo smaltimento venga eseguito correttamente in caso ceda l'apparecchio. L'apparecchio vecchio può anche venire consegnato ad un centro di raccolta che provvede poi allo smaltimento secondo le norme nazionali sul riciclaggio e sui rifiuti. Non ne sono interessati gli accessori e i mezzi ausiliari senza elementi elettrici forniti insieme ai vecchi apparecchi.

Ⓜ Enkel voor EU-landen

Elektrisch gereedschap hoort niet bij het huisvuil thuis.

Volgens de Europese richtlijn 2002/96/EG op afgedankte elektrische en elektronische toestellen en omzetting in nationaal recht dienen afgedankte elektrische gereedschappen afzonderlijk te worden verzameld en milieuvriendelijk te worden gerecycleerd.

Recyclagealternatief i.p.v. het verzoek het toestel terug te sturen:

In plaats van het elektrische toestel terug te sturen is alternatief de eigenaar van het toestel gehouden mee te werken aan de adequate recyclage als het eigendom wordt opgegeven. Hiervoor kan het afgedankte toestel eveneens bij een inzamelplaats worden afgegeven waar het toestel wordt verwijderd als bedoeld in de wetgeving in zake afvalverwerking en recyclage. Dit geldt niet voor toebehoorstukken en hulpmiddelen zonder elektrische componenten die bij de afgedankte toestellen zijn bijgevoegd.

ⓔ Sólo para países miembros de la UE

No tire herramientas eléctricas en la basura casera.

Según la directiva europea 2002/96/CE sobre aparatos usados electrónicos y eléctricos y su aplicación en el derecho nacional, dichos aparatos deberán recogerse por separado y eliminarse de modo ecológico para facilitar su posterior reciclaje.

Alternativa de reciclaje en caso de devolución:

El propietario del aparato eléctrico, en caso de no optar por su devolución, está obligado a reciclar adecuadamente dicho aparato eléctrico. Para ello, también se puede entregar el aparato usado a un centro de reciclaje que trate la eliminación de residuos respetando la legislación nacional sobre residuos y su reciclaje. Esto no afecta a los medios auxiliares ni a los accesorios sin componentes eléctricos que acompañan a los aparatos usados.

Ⓟ Só para países da UE

Não deite as ferramentas eléctricas para o lixo doméstico.

Segundo a directiva europeia 2002/96/CE relativa aos residuos de equipamentos eléctricos e electrónicos e a respectiva transposição para o direito interno, as ferramentas eléctricas usadas devem ser recolhidas separadamente e colocadas nos ecopontos para efeitos de reciclagem.

Alternativa de reciclagem à devolução:

O proprietário do aparelho eléctrico no caso de não optar pela devolução é obrigado a reciclar adequadamente o aparelho eléctrico. Para tal, o aparelho usado também pode ser entregue a uma instalação de recolha que trate da eliminação de resíduos, respeitando a legislação nacional sobre resíduos e respectiva reciclagem. Não estão abrangidos os meios auxiliares e os acessórios sem componentes electrónicos, que acompanham os aparelhos usados.

ⓓ

Der Nachdruck oder sonstige Vervielfältigung von Dokumentation und Begleitpapieren der Produkte, auch auszugsweise ist nur mit ausdrücklicher Zustimmung der ISC GmbH zulässig.

ⓔ

La réimpression ou une autre reproduction de la documentation et des documents d'accompagnement des produits, même incomplète, n'est autorisée qu'avec l'agrément exprès de l'entreprise ISC GmbH.

Ⓛ

La ristampa o l'ulteriore riproduzione, anche parziale, della documentazione o dei documenti d'accompagnamento dei prodotti è consentita solo con l'esplicita autorizzazione da parte della ISC GmbH.

Ⓝ

Nadruk of andere reproductie van documentatie en geleidepapieren van de producten, geheel of gedeeltelijk, enkel toegestaan mits uitdrukkelijke toestemming van ISC GmbH.

ⓔ

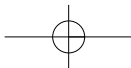
La reimpression o cualquier otra reproducción de documentos e información adjunta a productos, incluida cualquier copia, sólo se permite con la autorización expresa de ISC GmbH.

ⓓ

A reprodução ou duplicação, mesmo que parcial, da documentação e dos anexos dos produtos, carece da autorização expressa da ISC GmbH.

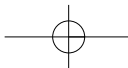


- Ⓢ Technische Änderungen vorbehalten
- Ⓣ Sous réserve de modifications
- Ⓚ Con riserva di apportare modifiche tecniche
- Ⓝ Technische wijzigingen voorbehouden
- Ⓞ Salvo modificaciones técnicas
- Ⓟ Salvaguardem-se alterações técnicas





A series of 28 horizontal lines for writing, arranged in a single column across the page.



F BULLETIN DE GARANTIE

Chère Cliente, Cher Client,

Nos produits sont soumis à un contrôle de qualité très strict. Si cet appareil devait toutefois ne pas fonctionner impeccablement, nous en serions désolés. Dans un tel cas, nous vous prions de bien vouloir prendre contact avec notre service après-vente à l'adresse indiquée sur le bulletin de garantie ou vous adresser au marché de la construction le plus proche. Pour faire valoir une demande de garantie, ce qui suit est valable :

1. Les conditions de garantie règlent les prestations de garantie supplémentaires. Vos droits de garantie légaux ne sont en rien altérés par la garantie présente. Notre prestation de garantie est gratuite.
2. La prestation de garantie s'applique exclusivement aux défauts occasionnés par des vices de fabrication ou de matériau et est limitée à l'élimination de ces défauts ou encore au remplacement de l'appareil. Veillez au fait que nos appareils, conformément à leur affectation, n'ont pas été construits pour être utilisés dans un environnement professionnel, industriel ou artisanal. Un contrat de garantie ne peut avoir lieu dès lors que l'appareil est utilisé à des activités dans des entreprises professionnelles, artisanales ou industrielles ou toute autre activité du même genre. Sont également exclus de notre garantie : les prestations de substitution de dommages dus aux transports, les dommages occasionnés par le non-respect des instructions de montage ou en raison d'une installation non conforme, du non-respect du mode d'emploi (comme par exemple le raccordement à une mauvaise tension réseau ou à un mauvais type de courant), les applications abusives ou non conformes (comme par exemple une surcharge de l'appareil ou encore l'emploi d'accessoires non homologués), le non-respect des prescriptions de maintenance et de sécurité, l'infiltration de corps étrangers dans l'appareil (comme par exemple du sable, des pierres ou de la poussière), l'emploi de la force ou l'influence extérieure (comme par exemple les dommages dus à une chute), ainsi que l'usure normale conforme à l'utilisation. Ceci est particulièrement valable pour les accumulateurs pour lesquels nous offrons toutefois une période de garantie de 12 mois.

Le droit à la garantie disparaît dès lors que des interventions ont lieu sur l'appareil.

3. Le délai de garantie s'élève à 2 ans et commence à la date de l'achat de l'appareil. Les demandes de garanties doivent être présentées avant écoulement du délai de garantie, dans les deux semaines suivant le moment auquel le défaut a été reconnu. Toute reconnaissance de demande de garantie après écoulement du délai de garantie est exclue. La réparation ou l'échange de l'appareil n'entraîne nullement une prolongation de la durée de garantie. Elle ne fait pas non plus commencer un nouveau délai de garantie, en raison de cette prestation, pour l'appareil ou pour toute autre pièce de rechange intégrée. Ceci est également valable lorsqu'un service après-vente sur place a été consulté.
4. Pour faire reconnaître votre demande de garantie, veuillez nous envoyer l'appareil défectueux franco de port à l'adresse indiquée ci-dessous ou vous adresser au marché de la construction le plus proche. Ajoutez à l'envoi l'original du bon d'achat ou de tout autre preuve de l'achat datée. Veuillez donc toujours bien conserver le bon d'achat en guise de preuve ! Décrivez la raison de la réclamation le plus précisément possible. Si le défaut de l'appareil est compris dans notre prestation de garantie, nous vous retournerons sans délai un appareil réparé ou encore un nouveau.

① CERTIFICATO DI GARANZIA

Gentili clienti,

i nostri prodotti sono soggetti ad un rigido controllo di qualità. Se l'apparecchio non dovesse tuttavia funzionare correttamente, ci scusiamo e vi preghiamo di rivolgervi al nostro servizio di assistenza clienti all'indirizzo indicato in questa scheda di garanzia o al centro fai-da-te competente più vicino. Per la rivendicazione dei diritti di garanzia vale quanto segue:

1. Queste condizioni di garanzia regolano ulteriori prestazioni di garanzia. La presente garanzia non tocca i vostri diritti al ricorso di garanzia previsti dalla legge. Le nostre prestazioni di garanzia sono per voi gratuite.
2. La prestazione di garanzia riguarda esclusivamente le anomalie riconducibili a difetti del materiale o di produzione ed è limitata all'eliminazione di queste anomalie o alla sostituzione dell'apparecchio. Tenete presente che i nostri apparecchi non sono stati costruiti per l'impiego professionale, artigianale o industriale. Un contratto di garanzia non viene concluso quando l'apparecchio viene usato in imprese commerciali, artigianali o industriali, o con attività equivalenti. Dalla nostra garanzia sono escluse inoltre le prestazioni di risarcimento per danni dovuti al trasporto o danni causati dalla mancata osservanza delle istruzioni per il montaggio o per installazione non corretta, dalla mancata osservanza delle istruzioni per l'uso (come per es. collegamento a tensione di rete o tipo di corrente non corretto), dall'uso improprio o illecito (come per es. sovraccarico dell'apparecchio o utilizzo di utensili o accessori non consentiti), dalla mancata osservanza delle norme di sicurezza e di manutenzione, dalla penetrazione di corpi estranei nell'apparecchio (come per es. sabbia, pietre o polvere), dall'impiego della forza o dall'influsso esterno (come per es. danni dovuti a caduta) e dall'usura normale e dovuta all'impiego. Ciò vale particolarmente per batterie, per esse concediamo tuttavia 12 mesi di garanzia

Il diritti di garanzia decadono quando sono già effettuati interventi sull'apparecchio.

3. Il periodo di garanzia è 2 anni e inizia alla data d'acquisto dell'apparecchio. I diritti di garanzia devono essere fatti valere prima della scadenza del periodo di garanzia, entro due settimane dopo avere accertato il difetto. È esclusa la rivendicazione di diritti di garanzia dopo la scadenza del relativo periodo. La riparazione o la sostituzione dell'apparecchio non comporta una proroga del periodo di garanzia e con questa prestazione per l'apparecchio o per pezzi di ricambio eventualmente installati non inizia un nuovo periodo di garanzia. Questo vale anche nel caso si ricorra ad un servizio sul posto.
4. Per la rivendicazione dei vostri diritti di garanzia inviate l'apparecchio difettoso franco di porto all'indirizzo sotto indicato o rivolgetevi al centro fai-da-te competente più vicino. Allegate lo scontrino di cassa in originale o un'altra prova d'acquisto che riporti la data. Conservate bene perciò lo scontrino di cassa come prova! Indicate il motivo di reclamo nel modo più dettagliato possibile. Se il difetto dell'apparecchio rientra nella nostra prestazione di garanzia, ricevete l'apparecchio riparato o un apparecchio nuovo a stretto giro di posta.

GARANTIEBEWIJS

Geachte klant,

onze producten zijn onderhevig aan strenge kwaliteitscontrole. Mocht dit apparaat echter ooit niet naar behoren functioneren, spijt het ons ten zeerste en verzoeken wij u zich tot onze servicedienst onder het adres vermeld op dit garantiebewijs of tot de dichtstbijzijnde desbetreffende bouwmarkt te wenden. Voor vorderingen in verband met garantie geldt het volgende:

1. Deze garantievoorwaarden regelen bijkomende garantieprestaties. Uw wettelijke garantieclaims blijven onaangetast door deze garantie. Onze garantieprestatie is voor uw gratis.
2. De garantieprestatie heeft uitsluitend betrekking op gebreken die te wijten zijn aan materiaal- of fabricagefouten en is beperkt tot het verhelpen van deze gebreken of het vervangen van het apparaat. Wij wijzen erop dat onze apparaten overeenkomstig hun bestemming niet geconstrueerd zijn voor commercieel, ambachtelijk of industrieel gebruik. Een garantieovereenkomst komt daarom niet tot stand als het apparaat in ambachtelijke of industriële bedrijven alsmede bij gelijk te stellen activiteiten wordt gebruikt. Uitgesloten van onze garantie zijn verder schadeloosstellingen voor transportschade, schade door niet-naleving van de montage-instructies of op grond van ondeskundige installatie, niet-naleving van de handleiding (zoals door b.v. aansluiting op een verkeerde netspanning of stroomsoort), oneigenlijke of onoordeelkundige toepassingen (zoals b.v. overbelasting van het apparaat of gebruik van niet toegestane inzetgereedschappen of toebehoren), niet-naleving van de onderhouds- en veiligheidsbepalingen, binnendringen van vreemde voorwerpen in het apparaat (zoals b.v. zand, stenen of stof), gebruikmaking van geweld of invloeden van buitenaf (zoals b.v. schade door neervallen) alsmede door normale slijtage die zich bij het doelmatig gebruik van het apparaat voordoet. Dit geldt vooral voor accu's waarop wij 12 maanden garantie geven.

Er kan geen aanspraak op garantie worden gemaakt als op het apparaat reeds ingrepen werden uitgevoerd.

3. De garantieperiode bedraagt 2 jaar en gaat in op de datum van aankoop van het apparaat. Garantieclaims dienen voor het verloop van de garantieperiode binnen de twee weken na het vaststellen van het defect geldend te worden gemaakt. Het geldend maken van garantieclaims na verloop van de garantieperiode is uitgesloten. De herstelling of vervanging van het apparaat leidt noch tot een verlenging van de garantieperiode noch wordt door deze prestatie een nieuwe garantieperiode voor het apparaat of voor eventueel ingebouwde wisselstukken op gang gebracht. Dit geldt ook bij het ter plaatse uitvoeren van een serviceactiviteit.
4. Om een garantieclaim geldend te kunnen maken dient u het defecte toestel franco op te sturen aan het hieronder vermelde adres of kunt u zich wenden tot de dichtstbijzijnde desbetreffende bouwmarkt. Voeg het originele verkoopbewijs of een ander gedateerd bewijs van aankoop bij. Gelieve daarom de kassabon als bewijs goed te bewaren! Wij verzoeken u de reden van de klacht zo nauwkeurig mogelijk te beschrijven. Valt het defect van het apparaat binnen onze garantieprestatie bezorgen wij u per omgaande een hersteld of nieuw apparaat terug.

E CERTIFICADO DE GARANTÍA

Estimado cliente:

Nuestros productos están sometidos a un estricto control de calidad. No obstante, si este aparato no funcionase correctamente, lo lamentamos sinceramente y le rogamos que se dirija a nuestro servicio de atención al cliente en la dirección indicada en la parte inferior de la presente tarjeta de garantía o a la tienda especializada responsable más cercana. Para hacer válido el derecho de garantía, proceda de la siguiente forma:

1. Estas condiciones de garantía regulan prestaciones de la garantía adicionales. Sus derechos legales a prestación de garantía no se ven afectados por la presente garantía. Nuestra prestación de garantía es gratuita para usted.
2. La prestación de garantía se extiende exclusivamente a defectos ocasionados por fallos de material o de producción y está limitada a la reparación de los mismos o al cambio del aparato. Tenga en consideración que nuestro aparato no está indicado para un uso comercial, en taller o industrial. Por lo tanto, no procederá un contrato de garantía cuando se utilice el aparato en zonas industriales, comerciales o talleres, así como actividades similares. De nuestra garantía se excluye cualquier otro tipo de prestación adicional por daños ocasionados por el transporte, daños ocasionados por la no observancia de las instrucciones de montaje o por una instalación no profesional, no observancia de las instrucciones de uso (como, p. ej., conexión a una tensión de red o corriente no indicada), aplicaciones impropias o indebidas (como, p. ej., sobrecarga del aparato o uso de herramientas o accesorios no homologados), no observancia de las disposiciones de mantenimiento y seguridad, introducción de cuerpos extraños en el aparato (como, p. ej., arena, piedras o polvo), uso violento o influencias externa (como, p. ej., daños por caídas), así como por el desgaste habitual por el uso. Esto se aplica especialmente en aquellas baterías para las que ofrecemos un plazo de garantía de 12 meses.

El derecho a garantía pierde su validez cuando ya se hayan realizado intervenciones en el aparato.

3. El periodo de garantía es de 2 años y comienza en la fecha de la compra del aparato. El derecho de garantía debe hacerse válido, antes de finalizado el plazo de garantía, dentro de un periodo de dos semanas una vez detectado el defecto. El derecho de garantía vence una vez transcurrido el plazo de garantía. La reparación o cambio del aparato no conllevará ni una prolongación del plazo de garantía ni un nuevo plazo de garantía ni para el aparato ni para las piezas de repuesto montadas. Esto también se aplica en el caso de un servicio *in situ*.
4. Para hacer efectivo su derecho a garantía, envíe gratuitamente el aparato defectuoso a la dirección indicada a continuación o póngase en contacto con la tienda especializada más cercana. Adjunte el original del ticket de compra u otro tipo de comprobante de compra con fecha. ¡A tal efecto, guarde en lugar seguro el ticket de compra como comprobante! Describa con la mayor precisión posible el motivo de la reclamación. Si nuestra prestación de garantía incluye el defecto aparecido en el aparato, recibirá de inmediato un aparato reparado o nuevo de vuelta.

P CERTIFICADO DE GARANTIA

Estimado(a) cliente,

Os nossos produtos são submetidos a um rigoroso controlo de qualidade. Se, ainda assim, o aparelho não funcionar nas devidas condições, lamentamos esse facto e pedimos-lhe que se dirija ao nosso serviço de assistência técnica na morada indicada no presente certificado de garantia ou à loja de material de construção mais próxima. O exercício dos direitos de garantia está sujeito às seguintes condições:

1. As presentes condições de garantia regem as prestações de garantia complementar e não afectam os seus direitos legais de garantia. O nosso serviço de garantia é prestado gratuitamente.
2. A garantia cobre exclusivamente os defeitos de material ou de fabrico e limita-se à reparação de tais defeitos ou à substituição do aparelho. Chamamos a atenção para o facto de os nossos aparelhos não terem sido concebidos para uso comercial, artesanal ou industrial. Não haverá, por isso, lugar a um contrato de garantia no caso de o aparelho ser utilizado em empresas do comércio, do artesanato ou da indústria ou em actividades equiparáveis. A nossa garantia exclui, além disso, quaisquer indemnizações por danos de transporte, danos resultantes da não observância das instruções de montagem ou de uma instalação incorrecta, da não observância das instruções de funcionamento (por exemplo, ligação a uma tensão de rede ou a um tipo de corrente errado), de uma utilização abusiva ou indevida (como, por exemplo, sobrecarga do aparelho ou utilização de ferramentas ou acessórios não autorizados), da não observância das regras de manutenção e segurança, da penetração de corpos estranhos no aparelho (por exemplo, areia, pedras ou pó), do uso da força ou de impactos externos (como, por exemplo, danos causados pela queda do aparelho), bem como do desgaste normal resultante da utilização do aparelho. Isto é válido especialmente para os acumuladores aos quais concedemos uma garantia de 12 meses.

O direito de garantia extingue-se no caso de já ter havido uma tentativa de reparação do aparelho.

3. O período de garantia é de 2 anos a contar da data de compra do aparelho. Os direitos de garantia devem ser reclamados dentro do período de garantia, no prazo de duas semanas após ter sido detectado o defeito. Está excluída a reclamação de direitos de garantia após o termo do período de garantia. A reparação ou a substituição do aparelho não implica o prolongamento do período de garantia nem dá origem à contagem de um novo período de garantia para o aparelho ou para eventuais peças de substituição montadas no mesmo. O mesmo se aplica no caso de a assistência técnica ter sido prestada no local.
4. Para activar o direito de garantia, deverá enviar o aparelho defeituoso à cobrança para a morada abaixo indicada, ou dirigir-se à loja de material de construção mais próxima. Por isso, é importante que guarde o talão de compra como comprovativo. Descreva o mais detalhadamente possível o motivo da reclamação. Se o defeito do aparelho estiver abrangido pelo nosso serviço de garantia, ser-lhe-á imediatamente enviado um aparelho novo ou reparado.

D GARANTIEURKUNDE

Sehr geehrte Kundin, sehr geehrter Kunde,

unsere Produkte unterliegen einer strengen Qualitätskontrolle. Sollte dieses Gerät dennoch einmal nicht einwandfrei funktionieren, bedauern wir dies sehr und bitten Sie, sich an unseren Servicedienst unter der auf dieser Garantiekarte angegebenen Adresse, oder an den nächstgelegenen zuständigen Baumarkt zu wenden. Für die Geltendmachung von Garantieansprüchen gilt Folgendes:

1. Diese Garantiebedingungen regeln zusätzliche Garantieleistungen. Ihre gesetzlichen Gewährleistungsansprüche werden von dieser Garantie nicht berührt. Unsere Garantieleistung ist für Sie kostenlos.
2. Die Garantieleistung erstreckt sich ausschließlich auf Mängel, die auf Material- oder Herstellungsfehler zurückzuführen sind und ist auf die Behebung dieser Mängel bzw. den Austausch des Gerätes beschränkt. Bitte beachten Sie, dass unsere Geräte bestimmungsgemäß nicht für den gewerblichen, handwerklichen oder industriellen Einsatz konstruiert wurden. Ein Garantievertrag kommt daher nicht zustande, wenn das Gerät in Gewerbe-, Handwerks- oder Industriebetrieben sowie bei gleichzusetzenden Tätigkeiten eingesetzt wird.

Von unserer Garantie sind ferner Ersatzleistungen für Transportschäden, Schäden durch Nichtbeachtung der Montageanleitung oder aufgrund nicht fachgerechter Installation, Nichtbeachtung der Gebrauchsanleitung (wie durch z.B. Anschluss an eine falsche Netzspannung oder Stromart), missbräuchliche oder unsachgemäße Anwendungen (wie z.B. Überlastung des Gerätes oder Verwendung von nicht zugelassenen Einsatzwerkzeugen oder Zubehör), Nichtbeachtung der Wartungs- und Sicherheitsbestimmungen, Eindringen von Fremdkörpern in das Gerät (wie z.B. Sand, Steine oder Staub), Gewaltanwendung oder Fremdeinwirkungen (wie z. B. Schäden durch Herunterfallen) sowie durch verwendungsgemäßen, üblichen Verschleiß ausgeschlossen. Dies gilt insbesondere für Akkus, auf die wir dennoch eine Garantiezeit von 12 Monaten gewähren.

Der Garantieanspruch erlischt, wenn an dem Gerät bereits Eingriffe vorgenommen wurden.

3. Die Garantiezeit beträgt 2 Jahre und beginnt mit dem Kaufdatum des Gerätes. Garantieansprüche sind vor Ablauf der Garantiezeit innerhalb von zwei Wochen, nachdem Sie den Defekt erkannt haben, geltend zu machen. Die Geltendmachung von Garantieansprüchen nach Ablauf der Garantiezeit ist ausgeschlossen. Die Reparatur oder der Austausch des Gerätes führt weder zu einer Verlängerung der Garantiezeit noch wird eine neue Garantiezeit durch diese Leistung für das Gerät oder für etwaige eingebaute Ersatzteile in Gang gesetzt. Dies gilt auch bei Einsatz eines Vor-Ort-Services.
4. Für die Geltendmachung Ihres Garantieanspruches übersenden Sie bitte das defekte Gerät portofrei an die unten angegebene Adresse, oder wenden Sie sich bitte an den nächstgelgenen zuständigen Baumarkt. Fügen Sie den Verkaufsbeleg im Original oder einen sonstigen datierten Kaufnachweis bei. Bitte bewahren Sie deshalb den Kassenbon als Nachweis gut auf! Beschreiben Sie uns bitte den Reklamationsgrund möglichst genau. Ist der Defekt des Gerätes von unserer Garantieleistung erfasst, erhalten Sie umgehend ein repariertes oder neues Gerät zurück.

ISC GmbH • Eschenstraße 6 • 94405 Landau/Isar (Deutschland)

E-Mail: info@isc-gmbh.info • Internet: www.isc-gmbh.info

www.isc-gmbh.info

1

Retouren-Nr. ISC:

2

Name:

Strasse / Nr.:

3

PLZ

Ort

Telefon:

4

Welcher Fehler ist aufgetreten (genaue Angabe):

Art.-Nr.:

5

Garantie: JA NEIN Kaufbeleg-Nr. / Datum:

Sehr geehrte Kundin, sehr geehrter Kunde,
 bitte beschreiben Sie uns die von Ihnen festgestellte Fehlfunktion Ihres Gerätes als Grund Ihrer Beanstandung möglichst genau. Dadurch können wir für Sie Ihre Reklamation schneller bearbeiten und Ihnen schneller helfen. Eine zu ungenaue Beschreibung mit Begriffen wie „Gerät funktioniert nicht“ oder „Gerät defekt“ verzögert hingegen die Bearbeitung erheblich.

- 1** Bei ISC-Webadresse anmelden - es wird Ihnen eine Retourennummer zugeteilt | **2** Ihre Anschrift eintragen | **3** Fehlerbeschreibung und Art.-Nr. und I.-Nr. angeben |
- 4** Garantierfall JA/NEIN ankreuzen sowie Kaufbeleg-Nr. und Datum angeben und eine Kopie des Kaufbeleges belegen