



Használati útmutató



LÉZERES SZINTEZŐ



QR kódokkal gyorsan és egyszerűen célba érni

Függetlenül attól, hogy termékinformációkra, cserealkatrészekre vagy tartozékokra van szüksége, vagy a gyártói garanciát vagy a szervizhelyszínek listáját szeretné megtekinteni vagy csak egy videó útmutatót nézne meg – QR kódunkkal mindezt könnyen megteheti.

Mi az a QR kód?

A QR (Quick Response – Gyors) kódok olyan grafikus kódok, amelyek egy okostelefon kamerával beolvashatók és amelyek pl. egy internet oldalra irányítják vagy elérhetőség adatokat tartalmaznak.

Előnyei: Nem kell begépelni az internet oldal URL webcímét vagy az elérhetőség adatokat!

Hogyan működik?

A QR kódok használatához olyan okostelefon szükséges, amely rendelkezik QR kód olvasóval és internetkapcsolattal is.*

A QR kód olvasót rendszerint ingyen letöltheti okostelefonja alkalmazásboltjából.

Próbálja ki most

Olvassa be okostelefonjával a következő QR kódot és tudjon meg többet a megvásárolt Aldi termékről.*

A Aldi-szerviz oldala

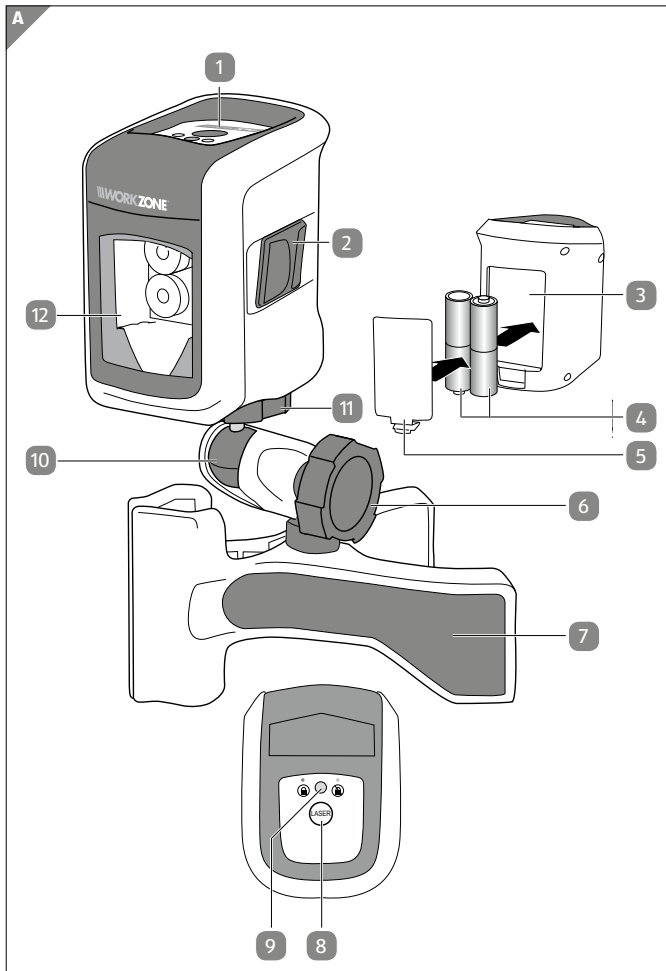
Minden itt megadott információ elérhető a Aldi- szerviz oldaláról is; amelyet a következő weboldalról érhet el: www.aldi-service.hu.

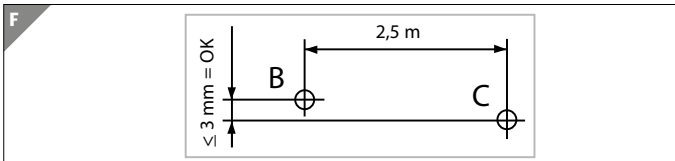
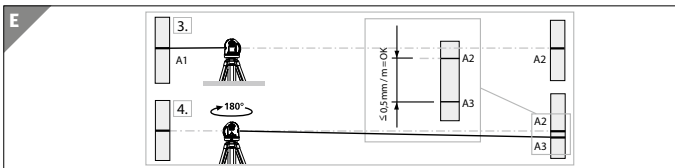
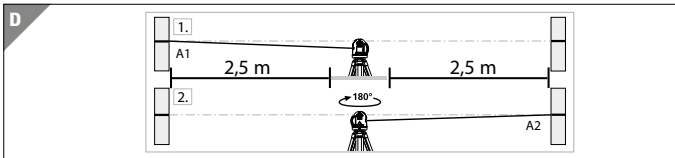
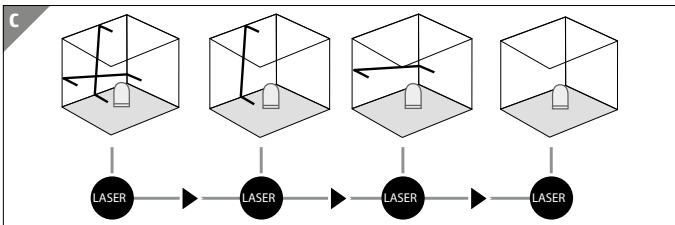
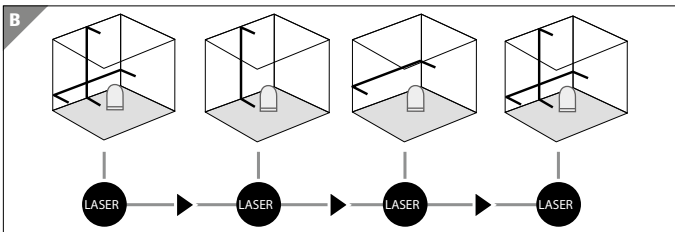


*A QR kód olvasó használata során az internetkapcsolatért a szolgáltatójával fennálló szerződés szerint fizetnie kell.

Tartalom

Áttekintés	4
Használata	5
A csomag tartalma/a készülék részei	6
Általános tudnivalók	7
Olvassa el és őrizze meg a használati útmutatót.....	7
Jelmagyarázat	7
Biztonság	9
Rendeltetésszerű használat	9
Biztonsági utasítások.....	10
Első használatba vétel	15
A lézeres szintező és a csomag tartalmának ellenőrzése	15
Elemek berakása/cseréje.....	16
Az univerzális tartó felszerelése	17
Használat	18
Lézeres szintező szintezése	18
Ferde síkok célba vétele	20
A használat után	21
Kalibrálás	22
Kalibrálás ellenőrzése – Előkészítés	22
A kalibrálás ellenőrzése	23
Függőleges vonal vizsgálata.....	23
Vízszintes vonal vizsgálata	24
Tisztítás	24
Javítás és karbantartás	25
Szállítás	26
Tárolás	26
Műszaki adatok	27
Leselejtezés	28
A csomagolás leselejtezése	28
A lézeres szintező leselejtezése	28
Megfelelőségi nyilatkozat	30
Jótállási adatlap	31
Jótállási tájékoztató	32





A csomag tartalma/a készülék részei

- 1 Kezelőfelület
- 2 Főkapcsoló (szállításbiztosítót)
- 3 Elemtartó
- 4 Elem, 1,5 V, LR6/AA, 2x
- 5 Elemtartó-fedél
- 6 Szabályozó csavar
- 7 Univerzális tartó
- 8 Lézersugár-választógomb
- 9 LED lámpa (szintező/üzemállapot jelző)
- 10 Gömbcsukló
- 11 1/4" állványmenet
- 12 Lézerablak

**ACTIV
ENERGY**

A csomag két darab LR6/AA típusú 1,5 V-os elemet === is tartalmaz.

Általános tudnivalók

Olvassa el és őrizze meg a használati útmutatót



A használati útmutató a lézeres szintező része. Fontos tudnivalókat tartalmaz a készülék üzembe helyezéséről és kezeléséről.

A lézeres szintező használata előtt gondosan olvassa el a használati útmutatót, különösen a biztonsági utasításokat. A használati útmutató figyelmen kívül hagyása súlyos sérülésekhez vagy a lézeres szintező károsodásához vezethet.

A használati útmutató az Európai Unióban érvényes szabványok és szabályok betartásával készült. Kövesse az adott országban érvényes irányelveket és törvényeket is.

A későbbi használathoz őrizze meg a használati útmutatót. Amennyiben a lézeres szintezőt továbbadja másoknak, feltétlenül adja át a használati útmutatót is.

Jelmagyarázat

A használati útmutatóban, a lézeres szintezőn és a csomagoláson a következő jelölések és jelzőszók szerepelnek.

⚠ FIGYELMEZTETÉS!

A jelzőszimbólum/-szó közepes kockázatú veszélyt jelöl, amelyet ha nem kerülnek el, súlyos, akár halálos sérüléshez vezethet.

⚠ VIGYÁZAT!

Ez a jelzőszimbólum/-szó alacsony kockázatú veszélyt jelöl, amelyet ha nem kerülnek el, enyhe vagy közepesen súlyos sérülésekhez vezethet.

ÉRTESÍTÉS!

Ez a jelzőszó lehetséges anyagi károokra figyelmeztet.



Ez a jel az üzembe helyezésről és a használatról nyújt hasznos, kiegészítő információkat.



Megfelelőségi nyilatkozat (lásd a „Megfelelőségi nyilatkozat” c. részt): Az itt látható jellel ellátott termékek teljesítik az Európai Gazdasági Térség összes vonatkozó közösségi előírását.



„Ellenőrzött biztonság” védjegy: A TÜV Rheinland igazolja, hogy a lézeres szintező rendeltetészerű használat esetén biztonságos. Az ellenőrző védjegy igazolja, hogy a lézeres szintező megfelel a termékbiztonsági törvénynek (ProdSG).



Az itt látható figyelmeztetéssel ellátott termékek olyan 2-es osztályú lézerberendezések, melyek hullámhossza 635 nm, és amelyek megfelelnek az EN 60825-1:2014 szabványnak. Ne nézzen közvetlenül ezen termékek sugarába, és ne vizsgálja őket optikai eszközökkel.

Biztonság

Rendeltetészerű használat

A lézeres szintezőt kizárólag csempék, állványszerkezetek, ablakok és ajtók beállításához tervezték. Kizárólag magánhasználatra készül, iparűzési célra nem alkalmas.

A lézeres szintezőt kizárólag a használati útmutatónak megfelelően használja. Bármely más használat rendeltetésellenesnek minősül és anyagi kárt vagy személyi sérülést okozhat. A lézeres szintező nem gyermekjáték.

A gyártó és a forgalmazó a rendeltetésellenes vagy hibás használatból eredő károkért nem vállal felelősséget.

Biztonsági utasítások

FIGYELMEZTETÉS!

Veszélyes gyermekekre és korlátozott fizikai, érzékszervi vagy mentális képességű személyekre (például idősebb emberekre és azokra, akik nincsenek fizikai vagy szellemi képességeik teljes birtokában) vagy azon személyekre, akik nem rendelkeznek megfelelő tapasztalattal és tudással (például nagyobb gyerekekre).

- A lézeres szintezőt csak akkor használhatják olyan személyek, akik nincsenek fizikai, érzékszervi vagy mentális képességeik teljes birtokában, illetve akik nem rendelkeznek kellő tapasztalattal és tudással, ha felügyelik őket, vagy ha elmagyarázták nekik a lézeres szintező biztonságos használatát és tisztában vannak a hozzá kapcsolódó veszélyekkel. Gyermekek nem játszhatnak a lézeres szintezővel. A tisztítást és felhasználói karbantartást gyermekek nem végezhetik.

- Ne hagyja használat közben a lézeres szintezőt felügyelet nélkül.
- Ne engedje, hogy gyermekek a csomagoló fóliával játsszanak. Játék közben belegabalyodhatnak és megfulladhatnak.

▲ FIGYELMEZTETÉS!

Tűz- és robbanásveszély!

A lézeres szintező és az elemek szakszerűtlen használata tüzet vagy robbanást okozhat.

- Ne használja a lézeres szintezőt robbanásveszélyes környezetben.
- Ne dobja az elemet tűzbe, azt ne érje nyílt láng.

▲ FIGYELMEZTETÉS!

Mérgezésveszély!

Ha a gyermek lenyeli az elemet, a kifolyhat, ami súlyos vagy halálos mérgezéshez vezethet.

- Az elemeket úgy tárolja, hogy ahhoz a gyerekek ne férhessenek hozzá.

- Ha az elemtartót nem lehet biztonságosan bezárni, a lézeres szintezőt a „Leselejtezés” című fejezetnek megfelelően selejtezze le.
- Ha azt gyanítja, hogy valaki mégis lenyelt egy elemet vagy az más módon a testébe került, haladéktalanul keressen fel egy orvost.

▲ FIGYELMEZTETÉS!**Sérülésveszély!**

Ha a lézersugárba néz, megsérülhet a szeme.

- Soha ne nézzen közvetlenül a lézersugárba.
- Ne irányítsa a lézeres szintezőt másokra vagy fényvisszaverő felületekre.
- Tartsa távol gyermekektől a lézeres szintezőt. Gyermekek nem használhatják a lézeres szintezőt.
- Mindig kapcsolja ki a használaton kívüli lézeres szintezőt a főkapcsoló (szállításbiztosító) jobbra, OFF (KI) pozícióba tolásával. A főkapcsoló szállításkor egyben szállításbiztosító is.

- Szállításhoz mindig kapcsolja ki a lézeres szintezőt, és rögzítse az ingát.

▲VIGYÁZAT!

Sérülésveszély!

Ha különböző típusú elemeket használ a lézeres szintezőhöz, növeli az elemek kifolyásának esélyét. A sérült, kifolyt elemek megérintése sérüléshez, marás által okozott égési sérüléshez vezethet.

- A kifolyt elemeket ne fogja meg. Ha mégis az elemből kifolyó savhoz érne, bő vízzel alaposan mossa és öblítse le az érintett területet.
- Hogy elkerülje az elemek kifolyását, ne töltsen fel, ne szerelje szét és ne zárja rövidre azokat.
- Vegye ki az üres elemeket a lézeres szintező elemtartójából.
- Kizárólag azonos teljesítményű elemeket használjon (lásd a „Műszaki adatok” című fejezetet).
- Ne használja együtt a régi és az új elemeket.

ÉRTESÍTÉS!

Meghibásodás veszélye!

A lézeres szintező szakszerűtlen használata meghibásodáshoz vezethet és kihat a termék biztonságos működésére.

- Csak hozzáértő szakemberrel javíttassa a lézeres szintezőt.
- Ne végezzen semmilyen módosítást a lézeres szintezőn.
- Ne nyissa fel a készülékházat.
- Tartsa távol és óvja a lézeres szintezőt napsugárzástól, hő- és hidegforrástól, hőingadozástól, szennyeződéstől, nedvességtől, folyadéktól, mágneses mezőktől és védje ütéstől.

Első használatba vétel

A lézeres szintező és a csomag tartalmának ellenőrzése

ÉRTEŚÍTÉS!

Meghibásodás veszélye!

Ha a csomagolást figyelmetlenül, éles késsel vagy egyéb hegyes tárggyal nyitja ki, könnyen megsérülhet a lézeres szintező.

- Legyen óvatos a csomagolás nyitása közben.
 1. Vegye ki a lézeres szintezőt a csomagolásból.
 2. Ellenőrizze a csomag hiánytalanságát (lásd **A ábra**).
 3. Ellenőrizze, hogy nincs-e sérülés a lézeres szintezőn vagy az alkatrészein. Ha sérülést lát a lézeres szintezőn, ne használja. Forduljon a gyártóhoz a jótállási adatlapon megadott szervizcímen.
 4. Őrizze meg a csomagolást későbbi használatra.

Elemek berakása/cseréje

ÉRTESÍTÉS!

Meghibásodás veszélye!

Ha az elemeket hibásan helyezi be, az rövidzárlatot okozhat.

- Ügyeljen az elemek helyes polaritására.
- Az elemek behelyezése előtt kapcsolja ki a lézeres szintezőt.

1. A főkapcsolót (szállításbiztosítót) **2** jobbra, azaz OFF (KI) állásba tolvá kapcsolja be a szállításbiztosítót.
2. Nyissa ki az elemtartót **3** (lásd **A ábra**).
3. Helyezzen be két darab 1,5 V --- , LR6/AA **4** típusú elemet. Közben ügyeljen a helyes polaritásra.
4. Helyezze vissza az elemtartó-fedelét **5**.

Az univerzális tartó felszerelése

FIGYELMEZTETÉS!

Zúzódásveszély!

Becsípheti az ujját, mikor az univerzális tartóhoz nyúl.

– Ne nyúljon az univerzális tartóba.



A lézerfej és az univerzális tartó közötti összekötő elem 360°-ban forgatható.

Az univerzális tartó **7** segítségével könnyedén rögzítheti a lézeres szintezőt a felületen.

A lézeres szintező univerzális tartóra rögzítése:

1. Csavarozza a lézeres szintezőt a 1/4"-es állványmentre **11** (lásd **A ábra**).
2. Állítsa a lézeres szintezőt a gömbcsukló **10** segítségével a kívánt helyzetbe, és szabályozza be a szabályozó csavarral **6**.
3. Gondoskodjon róla, hogy használat előtt a lézeres szintezőt minden alkatrésze a helyén legyen és minden csavarja meg legyen húzva.

Most rögzítheti az univerzális tartóval a lézeres szintezőt a felületre.

Használat

Lézeres szintező szintezése

ÉRTESÍTÉS!

A lézeres szintezőt a gyártó pontosan kalibrálta az adott tűréstartományon belül. Azonban a szállítás és a tárolás alatt a beállított érték elállíthat. A saját maga által végzett kalibrálás pontossága függ a gondos kivitelezéstől.

- Minden használat előtt ellenőrizze a kalibrálást.
- Önálló kalibrálás esetén mindig gondosan járjon el.
- A hajszálpontos kalibráláshoz vegye fel a kapcsolatot az ügyfélszolgálattal.



Használat után és szállítás előtt kapcsolja ki a lézeres szintezőt, rögzítse az ingát és kapcsolja be a szállításkor használatos rögzítő szerkezetet.

A főkapcsoló szállításkor egyben szállításbiztosító is.

A lézeres szintezővel automatikusan szintezheti a lézersugarakat (lásd **B ábra**).

Ezt a következőképpen végezze:

1. Úgy tartsa a lézeres szintezőt, hogy a lézerablak **12** nem tükröződő felületre, például falra nézzen.
2. A főkapcsolót (szállításbiztosítót) **2** balra, vagyis „ON” (BE) állásba tolva oldja ki a szállításbiztosítót.
3. A falon megjelenik egy piros lézerkereszt (lásd **B ábra**).
A lézersugarak folyamatosan pirosan világítanak, és a LED lámpa **9** – a kezelőfelületen **1** – zölden világít: A lézeres szintező automatikus szintezési tartománya az 5°-os értéken belülre esik.
Ha a lézeres szintező esetleg túllépi az 5°-os szintezési tartományt, a lézersugarak villogni kezdenek, a LED lámpa pedig pirosan világít.
4. Ha a LED lámpa pirosan világít, addig igazítsa a lézeres szintezőt, míg a LED lámpa zöldre vált és a lézerkereszt folyamatosan pirosan világít.
A lézeres szintező automatikusan elvégzi a lézerkereszt szintezését.

A lézerkereszt sugarait egyenként is bekapcsolhatja és szintezheti:

5. Nyomja meg egyszer a lézersugár-választógombot **8**.
Csak a függőleges lézersugár jelenik meg a falon.
Az automatikus szintezés a 2. és 3. lépésben leírtaknak megfelelően zajlik le.

6. Nyomja meg másodszor is a lézersugár-választógombot.

Csak a vízszintes lézersugár jelenik meg a falon. Az automatikus szintezés a 2. és 3. lépésben leírtaknak megfelelően zajlik le.

A lézersugarak újbóli megjelenítésére nyomja meg a lézersugár-választógombot.

A falon látható lézerkereszt és lézersugarak szintezése megtörtént (lásd **B ábra**).

7. A lézeres szintező kikapcsolásához tolja a főkapcsolót (szállításbiztosítót) jobbra, vagyis az „OFF” állásba.

Ferde síkok célba vétele



Ebben az üzemmódban nem tud szintezni. A lézersugarak nem kerülnek automatikusan beállításra, és a LED lámpa folyamatosan pirosan világít.

A lézeres szintezővel végzett munka során lehetőség van ferde sík tetszőleges szögből való célba vételére is (lásd **C ábra**). Ezt a következőképpen végezze:

1. Tolja a főkapcsolót (szállításbiztosítót) **2** jobbra, az „OFF” (KI) állásba.
2. Úgy rögzítse a lézeres szintezőt a tartócsipesz segítségével, hogy a lézerablak **12** nem tükröződő felületre, például falra nézzen.
3. A lézeres szintező bekapcsolásához nyomja meg a lézersugár-választógombot **8**. A falon megjelenik egy piros lézerkereszt.

4. Függőleges ferde sík célba vételéhez nyomja meg még egyszer a lézersugár-választógombot.
Erre a függőleges lézersugár jelenik meg.
5. Forgassa a szabályozó csavart **6** az óramutató járásával ellentétes irányba, hogy meglazítsa a gömbcsuklót **10**, majd állítsa a lézeres szintezőt a kívánt helyzetbe.
6. A szabályozó csavarral rögzítse újra a lézeres szintezőt.
7. Vízszintes ferde sík célba vételéhez nyomja meg egyszer a lézersugár-választógombot.
Erre a vízszintes lézersugár jelenik meg.
8. Ismételje meg az 5. és 6. lépést.
9. A lézeres szintező kikapcsolásához nyomja meg újra a lézersugár-választógombot.

A használat után



Vegye ki az elemeket a lézeres szintezőből, ha azt hosszabb időn keresztül nem használja.

1. Tolja a főkapcsolót (szállításbiztosítót) **2** jobbra, az „OFF” (KI) állásba.
2. Csavarja le a lézeres szintezőt az 1/4"-os állványmentetről **11**.
3. Ellenőrizze a lézeres szintezőt sérülésekre és kopásra.

Kalibrálás



Minden használat előtt, szállítás után és hosszabb tárolást követően ellenőrizze a kalibrálást.

Ellenőrizheti, hogy megfelelő-e a lézeres szintező kalibrálása. Ehhez kövesse az alábbi fejezet utasításait.

Kalibrálás ellenőrzése – Előkészítés

1. Rögzítse a lézeres szintezőt állványra.
2. Állítsa a lézeres szintezőt a helyiség közepére, két fal közé (lásd **D ábra**). Ügyeljen arra, hogy a falak közötti távolság legalább 5 méter legyen.
3. A lézeres szintező bekapcsolásához tolja a főkapcsolót (szállításbiztosítót) **2** balra.
Megjelenik a lézerekereszt azon a falon, amelyre a lézerezablak **12** mutat.
4. Úgy állítsa be a lézeres szintezőt, hogy az „A1” pontra mutasson (lásd **D ábra**).
5. Jelölje meg ezt a pontot például egy ceruza segítségével.
6. Fordítsa el a készüléket 180°-kal, és úgy állítsa be a lézeres szintezőt, hogy az „A2” pontra mutasson.
7. Ezt a pontot is jelölje meg. Így megkapta az „A1” és az „A2” között a vízszintes referenciaértéket.

A kalibrálás ellenőrzése



Ha az „A2” és az „A3” pontok több mint 0,5 mm/m távol vannak egymástól, újra kell kalibrálni a lézeres szintezőt. Vegye fel a kapcsolatot az ügyfélszolgálattal.

1. Állítsa a lézeres szintezőt közvetlenül a falra, az „A1” pontban megjelölt magasságba (lásd **E ábra**).
2. Fordítsa el a lézeres szintezőt 180°-kal, és jelölje meg az „A3” pontot. Az „A2” és az „A3” pontok közötti eltérés adja meg a tűréstartományt.

Függőleges vonal vizsgálata

1. Állítsa fel a lézeres szintezőt a faltól kb. öt méter távolságra.
2. Rögzítsen a falon egy 2,5 m hosszú zsinóron lógó függőönt. Ügyeljen rá, hogy a függőön szabadon lengjen.
3. Tolja balra a főkapcsolót (szállításbiztosítót) **2** a lézeres szintező bekapcsolásához.
4. Nyomja meg még egyszer a lézersugár-választógombot **8**, hogy a függőleges lézersugár jelenjen meg.
5. Irányítsa a függőleges lézersugarat a függőönra. Ha a lézersugár és a függőön közötti eltérés nem nagyobb mint $\pm 1,5$ mm, akkor a pontosság a tűréstartományon belül esik.

Vízszintes vonal vizsgálata

1. Állítsa a lézeres szintezőt a faltól kb. öt méter távolságra.
2. A lézeres szintező bekapcsolásához tolja a főkapcsolót (szállításbiztosítót) **2** balra.
3. Irányítsa a lézeres szintezőt a falon a „B” pontra (lásd **F ábra**).
4. Jelölje meg ezt a pontot például egy ceruza segítségével.
5. Fordítsa el a lézeres szintezőt kb. 2,5 m-rel jobbra.
6. Irányítsa a lézeres szintezőt a falon a „C” pontra, és jelölje meg a pontot.
7. A vízszintes lézersugárra váltáshoz nyomja meg kétszer a lézersugár-választógombot **8**.
8. Ellenőrizze, hogy a „C” pontba mutató vízszintes lézersugár ± 3 mm eltéréssel egy magasságban van-e a „B” ponttal.
9. Forduljon balra, és ismételje meg a folyamatot.

Tisztítás

ÉRTESÍTÉS!

Meghibásodás veszélye!

A lézeres szintező szakszerűtlen kezelése kárt tehet a termék felületében.

- Ne használjon agresszív tisztítószeret, fém vagy műanyag sörtéjű kefét, éles, fém tisztítóeszközt, például kést, kemény kaparót vagy más hasonló tárgyat. Ezek károsíthatják a felületet.
- Ne tegye a lézeres szintezőt mosogatógépbe. Különben tönkremegy.
 1. Tisztítás előtt kapcsolja ki a lézeres szintezőt. Javasolt a lézeres szintezőt minden használat után megtisztítani.
 2. Enyhén benedvesített ruhával törölje át a lézeres szintezőt. Utána hagyja minden részét teljesen megszáradni.

Javítás és karbantartás

ÉRTESÍTÉS!

Meghibásodás veszélye!

A lézeres szintező szakszerűtlen használata meghibásodáshoz vezethet és kihat a termék biztonságos működésére.

- A lézeres szintezőt kizárólag képzett szakemberrel javíttassa és tartsa karban.

- Ne végezzen semmilyen módosítást a lézeres szintezőn.
- Ne nyissa fel a készülékházat.
- A javítással és karbantartással kapcsolatban forduljon az ügyfélszolgálathoz, melynek címét lásd a jótál-lási adatlapon.

Szállítás



Figyeljen arra, hogy a szállításközben a léz-erablak ne sérüljön meg.

1. A szállítás előtt kapcsolja ki a lézeres szintezőt.
2. Vegye ki az elemeket a lézeres szintezőből.
3. Húzza rá rendesen az összes csavart.
4. Biztosítsa a lézeres szintezőt az ütődések és vibráció ellen.

Tárolás

1. Tisztítsa meg a lézeres szintezőt a „Tisztítás” című fe-jezetben leírt módon.
2. Tegye a lézeres szintezőt a csomagolásába.
3. Gyermekek elérésétől távol, nedvességtől védett he-lyiségben tartsa a lézeres szintezőt.

Műszaki adatok

Modell:	WZ-KLL 10
Önszintezési tartomány:	$\pm 5^\circ$
Pontosság:	$\pm 0,5 \text{ mm/m}$
Munkatartomány (attól függően, hogy mennyire világos a helyiség):	10 m
Lézer hullámhossz:	635 nm
Lézerosztály:	2
Kimeneti teljesítmény:	$< 1 \text{ mW}$
Áramellátás:	2 db 1,5 V LR6/AA elem
Üzemidő:	12 óra (alkáli elemmel)
Üzemi hőmérséklet:	0 °C és +40 °C között
Tárolási hőmérséklet:	-10 °C és +70 °C között
Súly:	235 g
Méreték (SZ × MÉ × MA):	60 × 90 × 77 mm
Cikk szám:	93650
Sugárdivergencia:	$< 1,5 \text{ mrad}$

Leselejtezés

A csomagolás leselejtezése



A csomagolást szétválogatva tegye a hulladékba. A kartont és papírt a papír, a fóliát a műanyag szelektív hulladékgyűjtőbe tegye.

A lézeres színtező leselejtezése

(Az Európai Unión belül alkalmazandó, illetve azokban az országokban, ahol van szelektív hulladékgyűjtés)



A leselejtezett készülék nem kerülhet a háztartási hulladékba!

Ha a lézeres színtező használhatatlanná válik, a **törvény előírásai szerint minden felhasználó köteles a háztartási hulladéktól elkülöníteni** és a legközelebbi kijelölt gyűjtőhelyen leadni. Így biztosítható a kidobott készülékek szakszerű újrahasznosítása, és megelőzhető a környezet károsítása. Az elektromos készülékek ezért vannak ellátva a fenti jelöléssel.



A telepek és akkumulátorok nem kerülhetnek a háztartási hulladékba!

A fogyasztót a törvény kötelezi arra, hogy az elemet és az akkumulátort, függetlenül attól, hogy tartalmaz-e káros anyagot*

Függetlenül attól, hogy tartalmaz-e káros anyagot vagy sem, települése gyűjtőhelyén vagy az elárusító helyen adja le, hogy környezetvédő módon történjen a leselejtezése, ártalmatlanítása és/vagy újrahasznosítása. A lézeres szintezőt hiánytalanul (az elemekkel együtt) és lemerült állapotban adja le a gyűjtőhelyen!

*a következő jellel van ellátva: Cd = kadmium, Hg = higany, Pb = ólom

Megfelelőségi nyilatkozat

Einhell Germany AG · Wiesenweg 22 · D-94405 Landau/Isar

Konformitätserklärung

- D** erklärt folgende Konformität gemäß EU-Richtlinie und Normen für Artikel
- GB** explains the following conformity according to EU directives and norms for the following product
- F** déclare la conformité suivante selon la directive CE et les normes concernant l'article
- I** dichiara la seguente conformità secondo la direttiva UE e la norme per l'articolo
- NL** verklaart de volgende overeenstemming conform EU richtlijn en normen voor het product
- E** declara la siguiente conformidad a tenor de la directiva y normas de la UE para el artículo
- P** declara a seguinte conformidade, de acordo com as diretiva CE e normas para o artigo
- DK** attesterer følgende overensstemmelse i medfør af EU-direktiv samt standarder for artikel
- S** förklarar följande överensstämmelse enl. EU-direktiv och standarder för artikeln
- FIN** vakuuttaa, että tuote täyttää EU-direktiivin ja standardien vaatimukset
- EE** tõendab toote vastavust EL direktiivile ja standarditele
- CZ** vydává následující prohlášení o shodě podle směrnice EU a norem pro výrobek
- SLO** potrjuje sledečo skladnost s smernico EU in standardi za izdelek
- SK** vydáva nasledujúce prehlásenie o zhode podľa smernice EÚ a noriem pre výrobok
- H** a cikkekhöz az EU-irányvonal és Normák szerinti a következő konformitást jelenti ki
- PL** deklaruje zgodność wymienionego poniżej artykułu z następującymi normami na podstawie dyrektywy WE.
- BG** декларира съответното съответствие съгласно Директива на ЕС и норми за артикул
- LV** paskaidro šādu atbilstību ES direktīvai un standartiem
- LT** apibūdina šį atitikimą EU reikalavimams ir prekės normoms
- RO** declară următoarea conformitate conform directivei UE și normelor pentru articolul
- GR** δηλώνει την ακόλουθη συμμόρφωση σύμφωνα με την Οδηγία ΕΚ και τα πρότυπα για το προϊόν
- HR** potvrđuje sledeću uskladenost prema smjernicama EU i normama za artikl
- BIH** potvrđuje sledeću uskladenost prema smjernicama EU i normama za artikl
- RS** potvrđuje sledeću uskladenost prema smernicama E2 i normama za artikal
- RUS** следующим удостоверяется, что следующие продукты соответствуют директивам и нормам ЕС
- UKR** проголошує про зазначену нижче відповідність виробу директивам та стандартам ЄС на виріб
- MK** ja izjavuva slednata soobraznost soglasno EY-direktivata i normite za artikli
- TR** Ürünü ile ilgili AB direktifleri ve normları gereğince aşağıda açıklanan uygunluğu belirtir
- N** erklærer følgende samsvar i henhold til EU-direktiv og standarder for artikkel
- IS** Lýsir uppfyllingu EU-reglna og annarra staðla vöru

Kreuzlinienlaser WZ-KLL 10 (Workzone)

- | | |
|---|--|
| <input type="checkbox"/> 2014/29/EU | <input type="checkbox"/> 2006/42/EC |
| <input type="checkbox"/> 2005/32/EC_2009/125/EC | <input type="checkbox"/> Annex IV
Notified Body:
Notified Body No.:
Reg. No.: |
| <input type="checkbox"/> 2014/35/EU | |
| <input type="checkbox"/> 2006/28/EC | <input type="checkbox"/> 2000/14/EC_2005/88/EC |
| <input checked="" type="checkbox"/> 2014/30/EU | <input type="checkbox"/> Annex V |
| <input type="checkbox"/> 2014/32/EU | <input type="checkbox"/> Annex VI
Noise: measured L_{WA} = dB (A); guaranteed L_{WA} = dB (A)
P = KW; L/Q = cm
Notified Body: |
| <input type="checkbox"/> 2014/53/EC | |
| <input type="checkbox"/> 2014/68/EU | <input type="checkbox"/> 2004/26/EC
Emission No.: |
| <input type="checkbox"/> 90/396/EC_2009/142/EC | |
| <input type="checkbox"/> 89/686/EC_96/58/EC | |
| <input checked="" type="checkbox"/> 2011/65/EU | |

Standard references: EN 61010-1; EN 61326-1; EN 60825-1

Landau/Isar, den 19.05.2016

Weichselgartner/General-Manager

Yang/Product-Management

First CE: 16

Art.-No.: 22.700.56 I.-No.: 11016

Subject to change without notice

Archive-File/Record: NAPR014000

Documents registrar: Daniel Laubmeier

Wiesenweg 22, D-94405 Landau/Isar



WORKZONE**JÓTÁLLÁSI ADATLAP****LÉZERES SZINTEZŐ**

A fogyasztó adatai:

Név: _____

Cím: _____

 _____ E-Mail _____

A vásárlás dátuma * : _____

* Javasoljuk, hogy a jótállási tájékoztatóval együtt őrizze meg a vásárláskor kapott nyugtát / számlát is.

A vásárlás helye: _____

A hiba leírása:

Aláírás: _____



Kérjük, hogy a jótállási igény nem személyes érvényesítése esetén a kitöltött jelen jótállási adatlapot és a hibás terméket az alábbi címre küldje be:

Einhell Hungária Kft.
1107 Budapest
Mázsa Tér 5-7
HUNGARY

Raktar@einhell.hu

ÜGYFÉLSZOLGÁLAT +36 (0) 123 70494  www.isc-gmbh.info

A FOGYASZTÁSI CIKK TÍPUSA: WZ-KLL 10
CIKKSZÁM: 93650 10/2016

Ügyfélszolgálat:

Telefonszolgáltatója rendes, vezetékös díjszabása szerint.

3

ÉV

JÓTÁLLÁS



JÓTÁLLÁSI TÁJÉKOZTATÓ

<p>A fogyasztóval szerződést kötő vállalkozás cégneve és címe: Aldi Magyarország Élelmiszer Bt., Mészárosok útja 2., 2051 Biatorbágy, HUNGARY</p>	<p>A gyártó neve, címe: Einhell Germany AG, Wiesenweg 22, 94405 Landau a. d. Isar, GERMANY</p>
<p>A fogyasztási cikk azonosítására alkalmas megnevezése: Lézeres Szintező</p>	<p>A fogyasztási cikk típusa: WZ-KLL 10</p>
<p>Kicserélés esetén ennek időpontja:</p>	<p>A fogyasztási cikk gyártási száma (ha van):</p>
<p>A javítószolgálat neve, címe és telefonszáma: Einhell Hungária Kft., 1107 Budapest, Mázsza Tér 5-7, HUNGARY +36 (0) 123 70494</p>	

A jótállással kapcsolatos általános szabályok

A Magyarországon területén vásárolt új tartós fogyasztási cikkek esetén 3 évre vállalunk jótállást. Az elhasználódó, ill. kopó alkatrészekre (pl. világítótestek, akkumulátorok, gumiabroncsok, stb.) a jótállási idő rendeltetésszerű használat esetén 1 év. A napi használat során keletkező sérülésekre (pl. karcok, horpadások, stb.) a jótállás nem vonatkozik.

A jótállási határidő a fogyasztási cikk fogyasztó részére történő átadása napjával kezdődik. A határidő elmulasztása jogvesztéssel jár. Nem számít bele a jótállás elévülési idejébe a kijavítási időnek az a része, amely alatt a fogyasztó a fogyasztási cikket nem tudja rendeltetésszerűen használni. A fogyasztási cikknek a kicseréléssel vagy a kijavítással érintett részére a jótállási igény elévülése újból kezdődik. Ezt a szabályt kell

alkalmazni arra az esetre is, ha a kijavítás következményeként új hiba keletkezik.

A jótállás a fogyasztó jogszabályból eredő jogait nem érinti. Fogyasztói jogvita esetén a fogyasztó a megyei (fővárosi) kereskedelmi és iparkamarák mellett működő békéltető testület eljárását is kezdeményezheti.

A jótállásból eredő jogokat a fogyasztási cikk tulajdonosa érvényesítheti, feltéve, hogy fogyasztónak minősül. A jótállásból eredő jogokat a fogyasztási cikk tulajdonjogának átruházása esetén az új tulajdonos érvényesítheti.

A jótállásból eredő jogok a jótállási jeggyel érvényesíthetőek. A jótállási jegy szabálytalan kiállítása vagy a jótállási jegy fogyasztó rendelkezésére bocsátásának elmaradása a jótállás érvényességét nem érinti.

A jótállási jegy fogyasztó rendelkezésére bocsátásának elmaradása esetén a szerződés megkötését bizonyítottnak kell tekinteni, ha az ellenérték megfizetését igazoló bizonylatot - számlát vagy nyugtát - a fogyasztó bemutatja. Ebben az esetben a jótállásból eredő jogok a számlával, ill. nyugtával érvényesíthetőek.

A fogyasztó mindennemű jótállási igényét érvényesítheti a magyarországi Aldi áruházakban, míg a kijavítás iránti igény a jótállási jegyen feltüntetett javítószolgálatnál közvetlenül is érvényesíthető. A jótállási kötelezettség teljesítésével kapcsolatos költségek vállalkozásunkat terhelik. Ha a fogyasztási cikk meghibásodásában a fogyasztót terhelő karbantartási kötelezettség elmulasztása is közrehatott, a jótállási kötelezettség teljesítésével felmerült költségeket közrehatása arányában a fogyasztó köteles viselni, ha a fogyasztási cikk karbantartására vonatkozó ismeretekkel rendelkezett, vagy ha vállalkozásunk e tekintetben tájékoztatási kötelezettségének eleget tett. Kicserélés vagy elállás esetén a fogyasztó nem

köteles a fogyasztási cikknek azt az értékcsökkenését megtéríteni, amely a rendeltetésszerű használat következménye. A fogyasztó a kellékhibás teljesítés okán felmerült kárait a Ptk. 6:174 § szerint érvényesítheti.

A rögzített bekötésű, illetve a 10 kg-nál súlyosabb, vagy tömegközlekedési eszközön kézi csomagként nem szállítható fogyasztási cikket az üzemeltetés helyén kell megjavítani. Ha a kijavítás az üzemeltetés helyén nem végezhető el, a le- és felszerelésről, valamint az el- és visszaszállításról vállalkozásunk, vagy - a javítószolgálatnál közvetlenül érvényesített kijavítás iránti igény esetén - a javítószolgálat gondoskodik.

Ha a fogyasztó a fogyasztási cikk meghibásodása miatt a vásárlástól számított 3 munkanapon belül érvényesít csereigényt, vállalkozásunk köteles a fogyasztási cikket kicserélni, feltéve, hogy a meghibásodás a rendeltetésszerű használatot akadályozza. Amennyiben a hibás fogyasztási cikket már nem tartjuk készleten, úgy a teljes vételárat visszatérítjük.

A szerviz és a forgalmazó a kijavítás során nem felel a fogyasztási cikkben a fogyasztó, ill. harmadik személy által esetlegesen tárolt adatokért vagy beállításokért.

A javítószolgálat fenti címén a jótállási idő lejártát követően is lehetőséget biztosítunk a hibás fogyasztási cikk kijavítására, amelynek költsége azonban a fogyasztót terheli.

A jótállási igény bejelentése

A fogyasztó a hiba felfedezése után késedelem nélkül köteles a hibát a vállalkozásunkkal közölni. A hiba felfedezésétől számított két hónapon belül közölt hibát késedelem nélkül közölni kell tekinteni. A közlés késedelméből eredő kárért a fogyasztó felelős. A jótállási igényt a fogyasztási cikk minden olyan hibája miatt határidőben érvényesítettnek kell tekinteni, amely a megjelölt hibát előidézte. Ha a fogyasztó a jótállási igényt a fogyasztási cikknek - a megjelölt hiba

szempontjából - elkülöníthető része tekintetében érvényesíti, a jótállási igény a fogyasztási cikk egyéb részeire nem minősül érvényesítettnek.

Mentesülés a jótállási felelősség alól

Nem teljesít hibásan vállalkozásunk, ha a fogyasztó a hibát a vásárlás időpontjában ismerte, vagy a hibát a vásárlás időpontjában ismernie kellett.

Vállalkozásunk mentesül továbbá a jótállási kötelezettség alól, ha bizonyítja, hogy a hiba oka a vásárlás után keletkezett (pl. rendeltetésellenes használat, átalakítás, szakszerűtlen kezelés, helytelen tárolás, elemi kár). A rendeltetésellenes használat elkerülése céljából a fogyasztási cikkhez magyar nyelvű vásárlói tájékoztatót mellékelünk és kérjük, hogy az abban foglaltakat saját érdekében tartsa be.

A fogyasztót a jótállás alapján megillető jogok

A fogyasztó a Ptk. 6:159. §-ában rögzített szabályok szerint

- kijavítást vagy kicserélést igényelhet, kivéve, ha a választott jótállási igény teljesítése lehetetlen, vagy ha az a kötelezettnek - másik jótállási igény teljesítésével összehasonlítva - aránytalan többletköltséget eredményezne, figyelembe véve a fogyasztási cikk hibátlan állapotban képviselt értékét, a szerződésszegés súlyát és a jótállási jog teljesítésével a jogosultnak okozott érdeksérelmet;
- vagy a vételár arányos leszállítását igényelheti, a hibát a kötelezett költségére maga kijavíthatja vagy mással kijavíttathatja, vagy a szerződéstől elállhat, ha vállalkozásunk a kijavítást vagy a kicserélést nem vállalta, ill. ha ezen kötelezettségének megfelelő határidőn belül, a fogyasztó érdekeit kímélve nem tud eleget tenni, vagy ha a fogyasztónak a kijavításhoz vagy kicseréléshöz fűződő érdeke megszűnt.

Jelentéktelen hiba miatt elállásnak nincs helye. A kijavítást vagy kicserélést - a fogyasztási cikk tulajdonságaira és a jogosult által elvárható rendeltetésére figyelemmel - megfelelő határidőn belül, a jogosult érdekeit kímélve kell elvégezni. A fogyasztó a választott jótállási jogáról másikra térhet át, az áttéréssel okozott költséget köteles azonban vállalkozásunknak megfizetni, kivéve, ha az áttérésre vállalkozásunk adott okot, vagy az áttérés egyébként indokolt volt.

A kijavítási igény bejelentésének időpontja:	A kijavításra történő átvétel időpontja:
A hiba oka:	A kijavítás módja:
A fogyasztónak történő visszaadás időpontja:	Kicserélés esetén ennek időpontja:
A javítószolgálat neve és címe:	Kelt, aláírás, bélyegző:



HU

Származási hely: Kína
Gyártó:

EINHELL GERMANY AG
WIESENWEG 22
94405 LANDAU A. D. ISAR
GERMANY
E-mail: Raktar@einhell.hu

ÜGYFÉLSZOLGÁLAT



HU

+36 (0) 123 70494



www.isc-gmbh.info

A FOGYASZTÁSI CIKK TÍPUSA: CIKKSZÁM: 93650
WZ-KLL 10

10/2016

3

ÉV
JÓTÁLLÁS