

- Ⓓ Bedienungsanleitung  
Laubsauger
- Ⓔ Bruksanvisning  
Løvsug
- Ⓚ Betjeningsvejledning  
Løvsuger

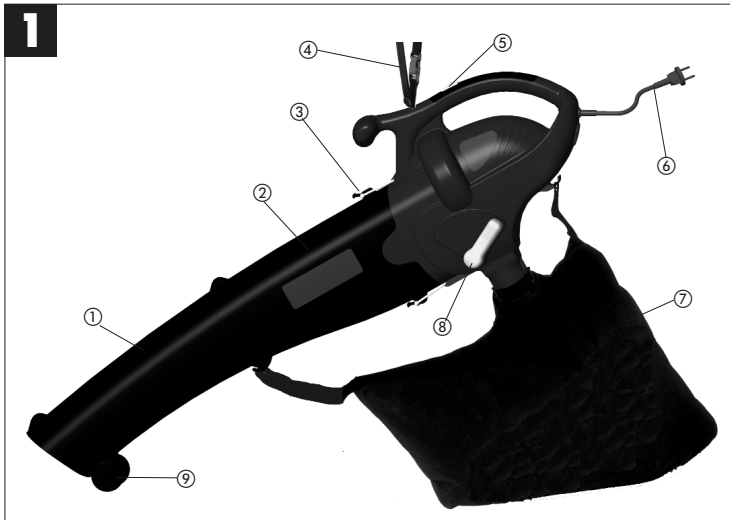
  
**HURRICANE**

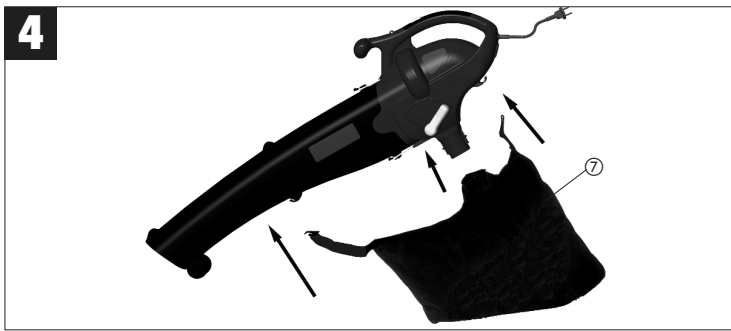
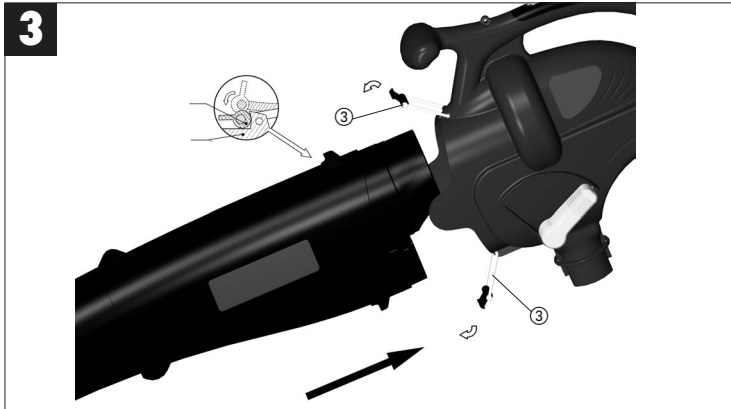
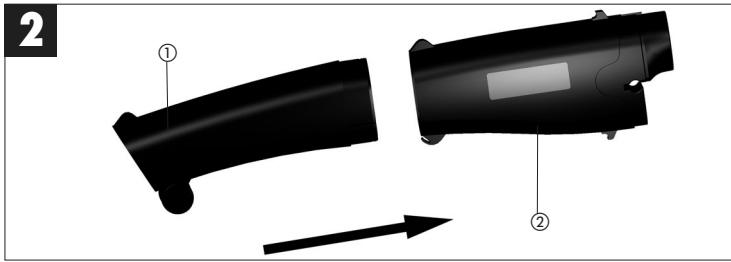


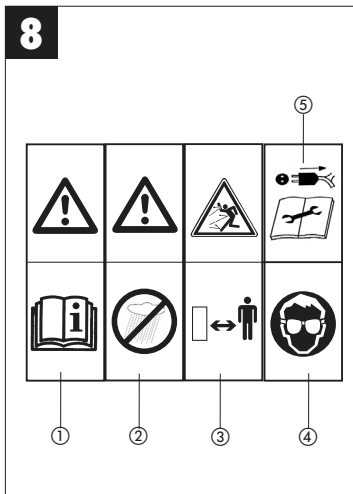
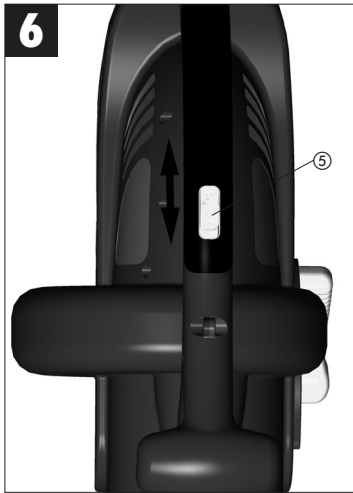
Art.-Nr.: 34.330.64

I.-Nr.: 01014

LS **2450E**







## 1.0 Gerätebeschreibung (Abb. 1 und 1a)

1. Saugrohr vorne
2. Saugrohr hinten
3. Verschlussbügel
4. Tragegurt
5. Ein- Ausschalter
6. Netzleitung
7. Fangsack
8. Umschalter Saugen/Blasen
9. Laufrolle
10. Drehzahlregler

## 2.0 Bestimmungsgemäße Verwendung

- ◆ Der Laubsauger/-Bläser ist nur für Laub und Gartenabfälle wie Gras, kleine Zweige, zugelassen. Anderweitige Anwendung ist nicht erlaubt.
- ◆ Er ist nur für die private Benützung entsprechend seinem Verwendungszweck konzipiert. Als Geräte für den privaten Haus- und Gartenbereich werden solche angesehen, die zur Benutzung im privaten Haus- und Gartenbereich eingesetzt werden. Nicht jedoch in öffentlichen Anlagen, Parks, Sportstätten, sowie nicht in der Land- und Forstwirtschaft.

## 3.0 Wichtige Hinweise

Bitte lesen Sie die Gebrauchsanweisung sorgfältig durch und beachten Sie deren Hinweise. Machen Sie sich anhand dieser Gebrauchsanweisung mit dem Gerät, dem richtigen Gebrauch sowie den Sicherheitshinweisen vertraut.

### Bewahren Sie die Bedienungsanleitung immer gut auf!

Bitte beachten Sie die allgemein erlaubten Betriebszeiten, sowie auch kommunale Vorschriften zum Betreiben von Geräten.

### Sicherheitshinweise

#### Einweisung

- ◆ Lesen Sie diese Bedienungsanleitung sorgfältig durch. Machen Sie sich mit den Steuer- oder Regeleinrichtungen und der ordnungsgemäßen Verwendung des Gerätes vertraut.
- ◆ Lassen Sie niemals Kinder das Gerät benutzen.

- ◆ Lassen Sie niemals andere Personen, die mit diesen Anweisungen nicht vertraut sind, das Gerät benutzen. Örtliche Vorschriften können das Mindestalter für Benutzer vorgeben.
- ◆ Benutzen Sie das Gerät niemals, wenn Personen, besonders Kinder, oder Haustiere in der Nähe sind.
- ◆ Der Benutzer ist verantwortlich für Unfälle oder Gefährdungen, die Dritten persönlich oder Ihrem Eigentum zustoßen.

#### Vorbereitung

- ◆ Beim Benutzen des Gerätes immer festes Schuhwerk und lange Hosen tragen.
- ◆ Tragen Sie keine weite Kleidung oder Schmuck. Sie können von der Saugöffnung erfasst werden. Bei Arbeiten im Freien sind Gummihandschuhe und rutschfestes Schuhwerk empfehlenswert. Tragen Sie bei langen Haaren ein Haarnetz.
- ◆ Tragen Sie eine Schutzbrille bei Arbeiten.
- ◆ Verwenden Sie bei stauberzeugenden Arbeiten eine Atemmaske.
- ◆ Kontrollieren Sie vor jedem Gebrauch das Gerät, die Anschlussleitung und das Verlängerungskabel. Arbeiten Sie nur mit einem einwandfreien und unbeschädigten Gerät. Beschädigte Teile müssen sofort von einem Elektro-Fachmann erneuert werden.
- ◆ Verwenden Sie das Gerät nie mit beschädigten Schutzeinrichtungen oder Abschirmungen oder fehlenden Sicherheitseinrichtungen wie Ablenk- und/oder Grasfangeinrichtungen.
- ◆ Beim Arbeiten im Freien dürfen nur dafür zugelassene Verlängerungskabel verwendet werden. Die verwendeten Verlängerungskabel müssen einen Mindest-Querschnitt von 1,5 mm<sup>2</sup> aufweisen. Die Steckverbindungen müssen Schutzkontakte aufweisen und spritzwassergeschützt sein.

#### Betrieb

- ◆ Geräteanschlussleitung immer nach hinten vom Gerät wegführen.
- ◆ Wenn das Strom- oder Verlängerungskabel beschädigt ist; ziehen Sie den Stecker aus der Steckdose.
- ◆ Tragen Sie das Gerät nicht am Kabel
- ◆ Ziehen Sie den Stecker aus der Steckdose:
  - wenn Sie das Gerät nicht benutzen, es transportieren oder es unbeaufsichtigt lassen;
  - wenn Sie das Gerät kontrollieren, es reinigen oder Blockierungen entfernen;
  - wenn Sie Reinigungs- oder Wartungsarbeiten vornehmen oder Zubehör auswechseln;

**D**

– nach dem Kontakt mit Fremdkörpern oder bei abnormaler Vibration

- ◆ Benutzen Sie Werkzeuge nur bei Tageslicht oder mit ausreichender künstlicher Beleuchtung
- ◆ Die Kraft nicht unterschätzen. Immer einen sicheren Stand und das Gleichgewicht halten
- ◆ Vermeiden Sie, wenn möglich, das Betreiben des Gerätes im nassen Gras.
- ◆ Achten Sie besonders an Abhängen auf sicheren Stand.
- ◆ Immer gehen, niemals rennen.
- ◆ Halten Sie die Lüftungsöffnung immer sauber.
- ◆ Die Saug- Blasöffnung niemals auf Personen oder Tiere richten.

**Wartung und Aufbewahrung**

- ◆ Sorgen Sie dafür, dass alle Muttern, Schrauben und Bolzen stets festgezogen sind, um sicher zu sein, dass sich das Gerät in einem sicheren Betriebszustand befindet.
- ◆ Überprüfen Sie die Grasfangeinrichtungen häufig auf Verschleiß und Verformungen
- ◆ Nur Ersatzschneidwerkzeuge des richtigen Typs verwenden.
- ◆ Ersetzen Sie aus Sicherheitsgründen verschlissene oder beschädigte Teile.
- ◆ Unbenutzte Elektrowerkzeuge sollten an einem trockenen Ort abgelegt werden.

Das Gerät kann an jede mit min. 10A abgesicherte Steckdose ( mit 230 V Wechselspannung) angeschlossen werden. Die Steckdose ist mit einem Fehlerstromschutzschalter (FI) zu sichern. Der Auslösestrom darf max. 30mA betragen.

**Sicherheitspiktogramme am Gerät (Abb. 8)**

1. Vor Inbetriebnahme Gebrauchsanleitung lesen.
2. Bei Regen oder Schnee Gerät nicht benutzen. Gerät vor Nässe schützen.
3. Dritte aus dem Gefahrenbereich fernhalten
4. Augen- und Gehörschutz tragen.
5. Bei Reinigungs- und Pflegearbeiten Gerät ausschalten und Netzstecker ziehen.

**4.0 Technische Daten**

Wechselstrommotor	230V ~ 50 Hz
Leistung	2450 Watt
Leerlaufdrehzahl $n_0$ max	13000 min <sup>-1</sup>
Luftgeschwindigkeit	270 km/h
Saugleistung	780 m <sup>3</sup> /h
Fangsackvolumen	ca. 45 l
Schall-Leistungspegel LWA	110 dB (A)
Schall-Druckpegel LPA	90 dB (A)
Vibration $a_h$	< 2,5 m/s <sup>2</sup>

**5.0 Montage****5.1. Montage Saugrohr (Abb. 2,3)**

Stecken Sie bitte zuerst das vordere (1) und hintere Saugrohr (2) zusammen. Achten Sie bitte auf ein hörbares Einrasten.

Anschließend stecken Sie bitte das Saugrohr in das Motorgehäuse und befestigen es mit den beiden Verschlussbügeln (3).

**Hinweis: Bitte beachten Sie, dass vor dem Befestigen am Gerät immer zuerst die beiden Saugrohre fest miteinander verbunden sind und anschließend nicht mehr zerlegt werden dürfen!**

**Hinweis: Der Laubsauger ist mit einem Sicherheitsschalter ausgerüstet und funktioniert nur, wenn das Saugrohr am Gerät befestigt ist.**

**5.2. Fangsack montieren (Abb. 4)**

Stecken Sie bitte den Fangsack (7) über den Stutzen am Motorgehäuse und achten Sie dabei auf ein hörbares Einrasten. Anschließend hängen Sie die beiden Haken am Saugrohr und am Motorgehäuse ein.

**6.0 Vor Inbetriebnahme**

- ◆ Nehmen Sie das Gerät erst dann in Betrieb, wenn Sie die Montage vollständig durchgeführt haben. Vor jeder Inbetriebnahme ist die Geräteanschlussleitung auf Anzeichen von Beschädigungen zu untersuchen und darf nur in einwandfreiem Zustand benutzt werden.

## 7.0 Inbetriebnahme

### 7.1. Gurtlänge bestimmen (Abb. 1)

- ◆ Gurtlänge des Tragegurt (4) so einstellen, dass das Saugrohr knapp über dem Boden geführt werden kann. Zusätzlich dienen zur leichteren Führung des Saugrohres am Boden die Führungsrollen (9) am unteren Ende des Saugrohres.

### 7.2. Gerät anschließen und einschalten (Abb. 5,6)

- ◆ Den Gerätestecker in die Kupplung der Geräteanschlussleitung (Verlängerung) stecken.
- ◆ Geräteanschlussleitung (6) mit der am Gerät vorhandenen Kabelzugentlastung wie abgebildet sichern.
- ◆ Zum Einschalten Ein-Ausschalter (5) in Richtung I schieben, zum Ausschalten Ein-Ausschalter in Richtung 0 schieben.

### 7.3 Betriebsart wählen

#### 7.3.1 Saugen (Abb. 7)

- ◆ Drehen Sie den Hebel (8) ganz nach links auf „Saugen“. Dies kann sowohl im Stillstand als auch bei laufendem Gerät geschehen.

#### 7.3.2 Blasen (Abb. 7)

- ◆ Drehen Sie den Hebel (8) ganz nach rechts auf „Blasen“. Dies kann sowohl im Stillstand als auch bei laufendem Gerät geschehen.
- ◆ Richten Sie den Luftstrahl nach vorne und bewegen Sie sich langsam um Laub oder Gartenabfälle zusammenzublasen bzw. von schwer zugänglichen Stellen zu entfernen.

### Achtung!!

- ◆ Entleeren Sie vor dem Blasen den Fangsack. Ansonsten könnte aufgesaugtes Sauggut wieder austreten.

#### 7.3.3 Fangsack entleeren (Abb. 1)

Entleeren Sie den Fangsack (7) rechtzeitig. Bei hohem Füllgrad lässt die Saugleistung deutlich nach. Führen Sie organische Abfälle der Kompostierung zu.

- ◆ Gerät ausschalten und Netzstecker ziehen
- ◆ Reißverschluss am Fangsack (7) öffnen und Sauggut ausschütten.

## 8.0 Wartung und Pflege

### ACHTUNG!

**Sämtliche Wartungs-, Service- und Reinigungsarbeiten dürfen nur bei gezogenem Netzstecker durchgeführt werden.**

- ◆ Das Gerät darf nicht mit Hochdruckreiniger oder fließendem Wasser gereinigt werden.
- ◆ Keine scharfen Reinigungsmittel verwenden.
- ◆ Nach Beendigung der Arbeit Auffangsack abnehmen, umstülpen und gründlich reinigen, um das Entstehen von Schimmel und unangenehmen Gerüchen zu verhindern.
- ◆ Ein stark verschmutzter Fangsack kann mit Wasser und Seife gewaschen werden.
- ◆ Bei Schwergängigkeit des Reißverschlusses die Reißverschlusszähne mit einer trockenen Seife einreiben.
- ◆ Halten Sie Gerät und Lüftungsschlitze stets sauber.
- ◆ Verschmutzungen am Gerät mit einem feuchten Lappen abwischen. Saug-/Blasrohr bei Verschmutzung mit einer Bürste reinigen.
- ◆ Aufgrund von Verschmutzung durch Sauggut kann die Gängigkeit des Umschalthebels (Blasen/Saugen) erschwert werden. In diesem Fall stellt sich nach mehrmaligen Umschalten von Saugen auf Blasen die Gängigkeit des Umschalthebels wieder ein.

## 9.0 Reparatur

Bei eventuell auftretenden Störungen das Gerät nur von einem autorisierten Fachmann bzw. von einer Kundendienstwerkstatt überprüfen lassen.

## 10.0. Entsorgung

Gerät, Zubehör und Verpackung sollten einer umweltgerechten Wiederverwertung zugeführt werden. Zum sortenreinen Recycling sind Kunststoffteile gekennzeichnet.

**D****11.0. Ersatzteilbestellung (Abb. 1)**

Bei der Ersatzteilbestellung sollten folgende Angaben gemacht werden:

- ◆ Typ des Gerätes
- ◆ Artikelnummer des Gerätes
- ◆ Ident-Nummer des Gerätes
- ◆ Ersatzteilnummer des erforderlichen Ersatzteils

Pos.	ET.-Nr.
1+2	34.330.60.01
3	34.330.60.03
4	34.330.60.04
5	34.330.60.05
7	34.330.60.07
9	34.330.60.09

**12.0 Fehlersuchplan**

Fehler	mögliche Ursache	Beseitigung
Gerät läuft nicht an	<ul style="list-style-type: none"> <li>- kein Strom im Stecker</li> <li>- Kabel defekt</li> <li>- Anschlüsse am Motor gelöst</li> <li>- Saugrohr nicht korrekt montiert</li> </ul>	<ul style="list-style-type: none"> <li>- Leitung und Sicherung überprüfen</li> <li>- überprüfen</li> <li>- durch Kundendienstwerkstatt überprüfen lassen</li> <li>- auf korrekte Montage achten</li> </ul>



## 1.0 Beskrivning av maskinen (bild 1 och 1a)

1. Främre sugrör
2. Bakre sugrör
3. Spårbygel
4. Bårsele
5. Strömbrytare
6. Nätkabel
7. Lövsäck
8. Omkopplare sug-/blåsfunktion
9. Löprullar
10. Varvtalsreglage

## 2.0 Ändamålsenlig användning

- ◆ Lövsugen-/blåsaren är endast godkänd för löv och trädgårdsavfall som gräs eller mindre kvistar. Andra användningsätt är inte tillåtna.
- ◆ Maskinen är endast konstruerad för privat bruk med hänsyn till sitt användningsändamål. Sådana maskiner som är avsedda för privat användning i hus och trädgård definieras som utrustning som endast är avsedd för privat bruk i hus och trädgård. Maskinerna får inte användas till allmänna grönytor, parker, sportanläggningar samt inom lant- och skogsbruk.

## 3.0 Viktiga anvisningar

Läs igenom bruksanvisningen noggrant och beakta alla anvisningar. Använd bruksanvisningen till att informera dig om maskinen, dess användningsområden samt gällande säkerhetsanvisningar.

### Förvara alltid bruksanvisningen på ett säkert ställe.

Beakta tillåtna användningstider samt kommunala föreskrifter för användning av maskiner.

### Säkerhetsanvisningar

#### Instruktioner

- ◆ Läs noggrant igenom bruksanvisningen. Ta reda på hur manöver- och reglerdonen fungerar och hur maskinen ska användas på rätt sätt.
- ◆ Låt aldrig barn använda maskinen.
- ◆ Personer som inte har tagit del av dessa instruktioner får aldrig använda maskinen. Beakta regionala bestämmelser för lägsta

tillåtna ålder för användning av maskinen.

- ◆ Använd aldrig maskinen om personer, särskilt barn, eller husdjur finns i närheten.
- ◆ Användaren är ansvarig för olyckor eller faror som tredje part eller dess egendom kan utsättas för.

#### Förberedelser

- ◆ Bär alltid kraftiga skor och långa byxor när du använder maskinen.
- ◆ Bär aldrig löst sittande kläder eller smycken. Dessa kan fastna i insugningsöppningen. Om du ska arbeta utomhus rekommenderar vi att du använder gummihandskar och halkfria skor. Bär hårnät om du har långt hår.
- ◆ Använd skyddsglasögon medan du använder maskinen.
- ◆ Använd en dammskyddsmask om damm uppstår under arbetet.
- ◆ Kontrollera maskinen, nätkabeln och förlängningssladden varje gång innan du använder maskinen. Du får endast använda maskinen om den befinner sig fullgott och felfritt skick. Låt en behörig elektriker byta ut maskindelar som har skadats.
- ◆ Använd aldrig maskinen om skyddsanordningar eller avskärningsdelar är skadade eller saknas, t ex avläknings- och/eller gräsuppsamlingsanordningar.
- ◆ Använd endast godkända förlängningssladdar om maskinen används utomhus. Förlängningssladdarnas ledningsarea måste uppgå till minst 1,5 mm<sup>2</sup>. Stickkontaktarna måste vara jordade och strölsäkra.

#### Drift

- ◆ Dra alltid nätkabeln bakåt och bort från maskinen.
- ◆ Om nätkabeln eller förlängningssladden är skadad: dra ut stickkontakten ur stickuttaget.
- ◆ Bär aldrig maskinen i kabeln.
- ◆ Dra ut stickkontakten ur vägguttaget:
  - om du inte ska använda maskinen längre, eller om du ska transportera eller lämna maskinen utan tillsyn
  - om du ska kontrollera eller rengöra maskinen, eller ta bort blockeringar
  - om du ska utföra rengöring eller underhåll, eller byta ut tillbehör
  - om maskinen har kommit i kontakt med främmande föremål eller vid ovanliga vibrationer
- ◆ Använd verktygen endast i dagsljus eller vid tillräcklig belysning.
- ◆ Underskatta inte maskinens kraft. Se alltid till att

**S**

du står stabilt och inte tappar balansen.

- ◆ Undvik om möjligt att använda maskinen i vått gräs.
- ◆ Särskilt på slänter måste du se till att du står stabilt.
- ◆ Gå alltid lugnt med maskinen, och gå inte för fort.
- ◆ Se till att ventilationsöppningen alltid är ren.
- ◆ Rikta aldrig sug-/blåsöppningen mot personer eller djur.

**Underhåll och förvaring**

- ◆ Kontrollera att alla muttrar, skruvar och bultar är hårt åtdragna för att garantera att maskinen är i driftsäkert skick.
- ◆ Kontrollera ofta om gräsuppsamlingsanordningarna är slitna eller har deformationer.
- ◆ Använd endast reserv-skärverktyg av rätt typ.
- ◆ Av säkerhetsskäl måste du byta ut slitna och skadade delar.
- ◆ Elverktyg som inte används ska förvaras på en torr plats.

Maskinen kan anslutas till ett valfritt stickuttag med minst 10 A säkring (med 230 V växelspanning). Stickuttaget måste vara anslutet till en jordfelsbrytare (FI). Utlösningsströmmen får inte överstiga 30 mA.

**Säkerhetssymboler på maskinen (bild 8)**

1. Läs igenom bruksanvisningen före driftstart.
2. Använd inte maskinen vid regn eller snö. Skydda maskinen mot fukt.
3. Se till att inga andra personer finns i farozonen.
4. Använd ögon- och hörselskydd.
5. Koppla ifrån maskinen och dra ut stickkontakten före rengöring eller skötsel.

**4.0 Tekniska data**

Växelströmsmotor	230V – 50Hz
Effekt	2450 W
Tomgångsvarvtal	13000 min <sup>-1</sup>
Lufthastighet	270 km/h
Sugprestanda	780 m <sup>3</sup> /h
Lövsäckens volym	ca 45 l
Ljudeffektnivå LWA	110 dB (A)
Ljudtrycksnivå LPA	90 dB (A)
Vibration a <sub>h</sub>	< 2,5 m/s <sup>2</sup>

**5.0 Montera****5.1. Montera sugrör (bild 2, 3)**

Skjut först samman det främre (1) och bakre sugröret (2). Hör efter att de båda delarna snäpper samman.

Skjut sedan in sugröret i motorkåpan och fäst det med de båda spärrbyglarna (3).

**Obs! Tänk på att de båda sugrören alltid måste ha monterats samman innan de monteras på maskinen. Därefter får de båda rören inte tas isär.**

**Obs! Lövsugen är utrustad med en säkerhetsbrytare och fungerar endast om sugröret har monterats på maskinen.**

**5.2. Montera lövsäck (bild 4)**

Trä lövsäckens (7) öppning över stosen på motorkåpan. Hör efter att säcken snäpper in. Häng därefter in säcken på sugröret och motorkåpan med de båda krokarna.

**6.0 Före användning**

- ◆ Ta inte maskinen i drift förrän monteringen är komplett avslutad. Kontrollera om nätkabeln är skadad innan du tar maskinen i drift. Kabeln får endast användas om den är i fullgott skick.

**7.0 Använda maskinen****7.1. Bestämna selens längd (bild 1)**

- ◆ Ställ in längden på bärselen (4) så att sugröret kan föras just ovanför marken. Hjulen (9) vid den nedre delen av sugröret gör det dessutom lättare att styra sugröret på marken.

**7.2. Ansluta maskinen och koppla in (bild 5, 6)**

- ◆ Anslut maskinens stickkontakt till nätkabelns (förlängningssladden) uttag.
- ◆ Säkra nätkabeln (6) i maskinens dragavlastning enligt beskrivningen i bilden.
- ◆ Koppla in maskinen genom att skjuta strömbrytaren (5) i riktning ON. Koppla ifrån maskinen med strömbrytaren i riktning OFF.

**7.3 Välja driftslag****7.3.1 Sugfunktion (bild 7)**

- ◆ Vrid reglaget (8) ända till vänster till läge "Sugfunktion". Du behöver inte slå ifrån

maskinen först, utan detta är även möjligt medan maskinen är i drift.

reglaget inte längre går trögt.

### 7.3.2 Blåsfunktion (bild 7)

- ♦ Vrid reglaget (8) ända till höger till läge "Blåsfunktion". Du behöver inte slå ifrån maskinen först, utan detta är även möjligt medan maskinen är i drift.
- ♦ Rikta luftstrålen framåt och gå långsamt framåt. Blås samman löv eller ta bort dem från svåråtkomliga ställen.

#### Varning!

Töm lövsäcken innan du använder blåsfunktionen. Annars finns det risk för att maskinen blåser ut material som redan har sugits in.

### 7.3.3 Tömma lövsäcken (bild 1)

Töm lövsäcken (7) i god tid. Sugprestandan avtar märkbart om säcken är fylld. Organiskt avfall kan du kasta på komposten.

- ♦ Koppla ifrån maskinen och dra ut stickkontakten.
- ♦ Öppna blixtlåset på lövsäcken (7) och skaka ut materialet.

## 8.0 Underhåll och skötsel

#### VARNING!

**Stickkontakten måste ha dragits ut innan underhåll, service eller rengöring får utföras.**

- ♦ Rengör inte maskinen med högtryckstvätt eller under rinnande vatten.
- ♦ Använd inga skarpa rengöringsmedel.
- ♦ Efter att du har avslutat arbetet, ta av lövsäcken, vänd den ut och in och rengör den noggrant. Detta är nödvändigt för att förhindra att mögel eller obehagliga lukter uppstår.
- ♦ Om lövsäcken är kraftigt nedsmutsad kan den rengöras med tvål och vatten.
- ♦ Om blixtlåset går trögt, kan du gnida in blixtlåsets tänder med torr tvål.
- ♦ Håll alltid maskinen och ventilationsöppningarna rena.
- ♦ Torka av smuts från maskinen med en fuktig tygtrasa. Sug-/blåsröret kan rengöras med en borste.
- ♦ På grund av smuts som följer med materialet som sugts in, är det möjligt att omkopplingsreglaget (blås-/sugfunktion) blir trögt. I sådana fall kan du koppla om reglaget flera gånger mellan sug- och blåsfunktion tills

## 9.0 Reparation

Vid eventuella störningar får maskinen endast kontrolleras av en behörig tekniker eller av en kundtjänstverkstad.

## 10.0 Avfallshantering

Maskin, tillbehör och förpackningsmaterial kan lämnas in för miljövänlig återvinning. Plastdelarna har markerats för att underlätta källsorteringen.

## 11.0 Reservdelsbeställning (bild 1)

Ange följande uppgifter när du beställer reservdelar:

- ♦ Produkttyp
- ♦ Produktens artikelnummer
- ♦ Produktens ID-nr.
- ♦ Reservdelsnumret för reservdelen

Pos.-nr.	Reservdels-nr.
1+2	34.330.80.01.001
3	34.330.80.01.003
4	34.330.80.01.004
5	34.330.80.01.005
7	34.330.80.01.007
9	34.330.80.01.009

**S****12.0 Felsökningstabell**

<b>Störning</b>	<b>Möjlig orsak</b>	<b>Åtgärder</b>
Maskinen startar ej	<ul style="list-style-type: none"><li>- Ingen stöm i stickkontakten</li><li>- Kabeln defekt</li><li>- Anslutningarna vid motorn har lossnat</li><li>- Sugröret har inte monterats rätt</li></ul>	<ul style="list-style-type: none"><li>- Kontrollera kabel och säkringen</li><li>- Kontrollera</li><li>- Låt en kundtjänstverkstad kontrollera</li><li>- Kontrollera rätt montering</li></ul>

## 1.0 Oversigt over maskinen (Fig. 1 og 1a)

1. Sugerør foran
2. Sugerør bagved
3. Låsebøjle
4. Bæresele
5. Afbryder
6. Netledning
7. Opsamlerpose
8. Omskifter ind sugning/udblæsning
9. Løberuller
10. Hastighedsregulator

## 2.0 Korrekt anvendelse

- ◆ Løvsugeren/-blæseren er godkendt til brug til løv og haveaffald, såsom græs og kviste. Enhver anden form for anvendelse af maskinen er ikke tilladt.
- ◆ Maskinen er udelukkende bygget til brug i private husholdninger i overensstemmelse med dens tiltænkte formål. Maskiner til brug i privat regi er sådanne, som benyttes i den private husholdning, herunder også havearbejde. Arbejder i offentlige anlæg, i parker, på sportspladser samt inden for land- og skovbrug er ikke omfattet heraf.

## 3.0 Vigtige oplysninger

Læs betjeningsvejledningen grundigt igennem. Følg alle anvisninger. Brug betjeningsvejledningen som en hjælp til at gøre dig fortrolig med, hvordan maskinen bruges korrekt med konstant øje for sikkerheden.

### Gem betjeningsvejledningen for senere brug!

Vi henviser til, at almindeligt gældende regler for arbejdstider samt kommunale forskrifter skal respekteres.

## Sikkerhedsanvisninger

### Introduktion

- ◆ Læs betjeningsvejledningen grundigt igennem. Sæt dig ind i, hvordan styrings- og reguleringsanordningerne virker, og hvordan maskinen anvendes korrekt.
- ◆ Lad aldrig børn betjene maskinen.
- ◆ Lad aldrig personer, som ikke er fortrolige med foreliggende anvisninger, arbejde med

maskinen. Mindstealder for brugere af maskinen kan være fastsat ved nationale forskrifter.

- ◆ Brug aldrig maskinen i nærheden af andre personer, især børn, eller dyr.
- ◆ Brugeren er ansvarlig over for tredjeperson og dennes ejendom.

### Forberedelser

- ◆ Brug fastsiddende sko og lange bukser, når du arbejder med maskinen.
- ◆ Bær ikke løstsiddende tøj eller smykker. Dette vil kunne komme ind i sugeåbningen. Ved arbejde i det fri anbefales det at bruge gummihandsker og skridsikket fodtøj. Brug håret, hvis du har langt hår
- ◆ Bær beskyttelsesbriller.
- ◆ Brug åndedrætsværn ved støvfremkaldende arbejde.
- ◆ Kontroller maskinen, tilslutningsledningen og forlængerledningen hver gang før brug. Maskinen må kun tages i anvendelse, hvis den er i fuldstændig fejlfri stand. Beskadede dele skal omgående skiftes ud af en el-fagmand.
- ◆ Brug aldrig maskinen, hvis beskyttelsesanordninger eller afskærmninger er beskadigede, eller hvis der mangler sikkerhedsudstyr, som f.eks. manøvre- og/eller græsopsamlingsudstyr.
- ◆ Ved arbejde i det fri må der kun anvendes godkendte forlængerledninger. De anvendte forlængerledninger skal have et tværsnit på mindst 1,5 mm<sup>2</sup>. Stikforbindelserne skal have beskyttelseskontakter og være stænkqvandsbeskyttede.

### Drift

- ◆ Maskinens tilslutningsledning skal altid føre bagud og væk fra maskinen.
- ◆ Hvis strøm- eller forlængerledningen er beskadiget: Træk stikket ud af stikkontakten.
- ◆ Bær ikke maskinen ved at holde i ledningen.
- ◆ Træk stikket ud af stikkontakten:
  - Når maskinen ikke benyttes, ved transport, og når den henstilles uden opsyn
  - Når maskinen efterses, rengøres, og når blokerende genstande fjernes
  - Når maskinen skal rengøres eller vedligeholdes, og når tilbehør skal skiftes ud
  - Når maskinen kommer i kontakt med fremmedlegemer og ved unormal vibration
- ◆ Arbejd kun med maskinen i dagslys eller med tilstrækkelig kunstig belysning
- ◆ Undervurder ikke maskinens kraft. Stå stabilt, og hold en god balance
- ◆ Undgå så vidt muligt at bruge maskinen, når

**DK**

- græsset er vådt.
- ◆ Vær særlig opmærksom på at stå stabilt ved arbejde på skråninger.
- ◆ Maskinen skal betjenes i gang, aldrig løb.
- ◆ Hold ventilationsåbningen ren.
- ◆ Ret aldrig indsugnings- udblæsningsåbningen mod personer eller dyr.

**Vedligeholdelse og opbevaring**

- ◆ Sørg for, at alle møtrikker, skruer og bolte er spændt godt fast for derved at sikre, at maskinen er sikker at arbejde med.
- ◆ Kontroller hyppigt græsopsamlingsudstyret for slid og deformation.
- ◆ Nyt skæreværktøj skal være af den rigtige type.
- ◆ Dele, som er slidte eller beskadigede, skal skiftes ud af sikkerhedsgrunde.
- ◆ Ubenyttet el-værktøj skal opbevares på et tørt sted.

Maskinen kan tilsluttes alle stikkontakter med mindst 10A-sikring (med 230 V vekselspænding). Stikkontakten skal sikres med et fejlstrømsrelæ (HFI). Brydestrømmen må ikke overskride 30mA.

**Sikkerhedssymboler på maskinen (Fig. 8)**

- Læs betjeningsvejledningen, inden du tager maskinen i anvendelse.
- Brug ikke maskinen i regn- eller snevejr. Beskyt maskinen mod fugt.
- Hold tredjeperson bort fra fareområdet.
- Brug øjen- og høreværn.
- Sluk maskinen, og træk netstikket ud, inden rengøring og vedligeholdelse af maskinen.

**4.0 Tekniske data**

Vekselstrømsmotor	230V ~ 50 Hz
Effekt	2450 Watt
Omdrejningstal, ubelastet	13000 min <sup>-1</sup>
Lufthastighed	270 km/h
Sugeydelse	780 m <sup>3</sup> /h
Kapacitet, opsamlerpose	ca. 45 l
Lydeffektniveau LWA	110 dB (A)
Lydtryksniveau LPA	90 dB (A)
Vibration a <sub>h</sub>	< 2,5 m/s <sup>2</sup>

**5.0 Samling****5.1. Montering af sugerør (fig. 2,3)**

Sæt først det forreste (1) og bageste sugerør (2) sammen. Der skal lyde et tydeligt klik.

Stik herefter sugerøret ind i motorhuset, og fastgør det med de to låsebøjler (3).

**Bemærk: Vær opmærksom på, at de to sugerør skal være fast forbundede med hinanden, inden de fastgøres til maskinen, hvorefter de ikke må skilles ad!**

**Bemærk: Løvsugerer er udstyret med en sikkerhedsafbryder og fungerer kun, når sugerøret er fastgjort til maskinen.**

**5.2. Påsætning af opsamlerpose (fig. 4)**

Skub opsamlerposen (7) op over studsene på motorhuset, så den klikker fast. Herefter sættes de to kroge på sugerøret og motorhuset.

**6.0 Inden ibrugtagning**

- ◆ Tag først maskinen i brug, når den er fuldstændig færdigmonteret. Hver gang, inden maskinen tages i brug, skal maskinens tilslutningsledning efterses for tegn på beskadigelse; ledningen skal være fuldstændig intakt.

**7.0 Ibrugtagning****7.1. Indstilling af selelængde (fig. 1)**

- ◆ Længden på bæreselen (4) skal indstilles således, at sugerøret kan føres lige over jorden. Desuden letter styrerullerne (9) på den nederste ende af sugerøret føringen af sugerøret på jorden.

**7.2. Tilslutte og tænde maskinen (fig. 5,6)**

- ◆ Sæt maskinens stik ind i koblingen til maskinens tilslutningsledning (forlængning).
- ◆ Fastgør maskinens tilslutningsledning (6) med trækafastningen, som findes på maskinen, således som vist på billedet.
- ◆ Tænd maskinen ved at presse afbryderen (5) mod ON, sluk ved at presse den mod OFF.

### 7.3 Valg af driftsmåde

#### 7.3.1 Indsugning (fig. 7)

- ◆ Drej armen (8) til venstre hen på "Sug". Dette kan gøres, både når maskinen står stille, og når den er i gang.

#### 7.3.2 Udblæsning (fig. 7)

- ◆ Drej armen (8) helt til højre hen på "Blæs". Dette kan gøres, både når maskinen står stille, og når den er i gang.
- ◆ Ret luftstrålen fremad, bevæg dig langsomt, og blæs løv og haveaffald sammen eller blæs det ud fra svært tilgængelige steder.

#### Vigtigt!!

- ◆ Tøm opsamlerposen, inden udblæsning. Ellers vil opsuget materiale kunne trænge ud igen.

#### 7.3.3 Tømning af opsamlerpose (fig. 1)

Husk at tømme opsamlerposen (7) i tide. Når opsamlerposen er ved at være fyldt, begynder sugedydelsen at aftage. Organisk affald deponeres som kompost.

- ◆ Sluk maskinen, og træk stikket ud af stikkontakten
- ◆ Rul lynlåsen på opsamlerposen (7) ned, og ryst det opsugede materiale ud.

## 8.0 Vedligeholdelse og eftersyn

#### VIGTIGT!

Stikket skal altid være trukket ud af stikkontakten i forbindelse med vedligeholdelses-, service- og rengøringsarbejde.

- ◆ Maskinen må ikke rengøres med højtryksrensere eller i rindende vand.
- ◆ Undgå brug af skræppe rengøringsmidler.
- ◆ Når arbejdet er udført, tages opsamlerposen af, vrangen vendes ud, og posen rengøres grundigt for at undgå dannelse af svamp og ubehagelig lugt.
- ◆ En opsamlerpose, som er meget snavset, kan vaskes med vand og sæbe.
- ◆ Hvis lynlåsen går trægt, kan tænderne gnides ind i lidt tør sæbe.
- ◆ Hold altid maskinen og ventileringsprækken ren.
- ◆ Snavs på maskinen tørres af med en fugtig klud. Et tilsmudset suge-/blæserør rengøres

med en børste.

- ◆ Omskifterarmen (blæs/sug) kan komme til at gå trægt p.g.a. tilsmudsning. I så fald skiftes flere gange efter hinanden frem og tilbage mellem sug og blæs.

## 9.0 Reparation

I tilfælde af driftsforstyrrelse skal maskinen undersøges af autoriseret fagmand eller kundeserviceværksted.

## 10.0. Bortskaffelse

Maskine, tilbehør og emballage skal bortskaffes til genanvendelse. Kunststofdele er mærkede med henblik på at lette affaldssorteringen.

## 11.0. Bestilling af reservedele (fig. 1)

Følgende bedes oplyst ved bestilling af reservedele:

- ◆ Maskintype
- ◆ Maskinens varenummer
- ◆ Maskinens identifikationsnummer
- ◆ Nummeret på den ønskede reservedel

Pos.	ET.-nr.
1+2	34.330.80.01.001
3	34.330.80.01.003
4	34.330.80.01.004
5	34.330.80.01.005
7	34.330.80.01.007
9	34.330.80.01.009

**DK****12.0 Fejlsøgningsoversigt**

<b>Fejl</b>	<b>Mulig årsag</b>	<b>Afhjælpning</b>
Maskinen starter ikke	<ul style="list-style-type: none"><li>- Ingen strøm på stikket</li><li>- Ledning defekt</li><li>- Tilslutninger på motoren er løse</li><li>- Sugerør ikke sat rigtigt på</li></ul>	<ul style="list-style-type: none"><li>- Kontroller ledningen og sikringen</li><li>- Eftersø ledningen</li><li>- Kontrol ved kundeserviceværksted</li><li>- Sæt sugerøret ordentligt på</li></ul>



ISC GmbH  
 Eschenstraße 6  
 D-94405 Landau/Isar

## Konformitätserklärung



- |   |   |
|---|---|
| <p><b>D</b> erklärt folgende Konformität gemäß EU-Richtlinie und Normen für Artikel</p> <p><b>GB</b> declares conformity with the EU Directive and standards marked below for the article</p> <p><b>F</b> déclare la conformité suivante selon la directive CE et les normes concernant l'article</p> <p><b>NL</b> verklaart de volgende conformiteit in overeenstemming met de EU-richtlijn en normen voor het artikel</p> <p><b>E</b> declara la siguiente conformidad a tenor de la directiva y normas de la UE para el artículo</p> <p><b>P</b> declara a seguinte conformidade de acordo com a directiva CE e normas para o artigo</p> <p><b>S</b> förklarar följande överensstämmelse enl. EU-direktiv och standarder för artikeln</p> <p><b>FIN</b> ilmoittaa seuraavaa Euroopan unionin direktiivien ja normien mukaista yhdenmukaisuutta tuotteelle</p> <p><b>DK</b> erklærer herved følgende samsvar med EU-direktiv og standarder for artikkel</p> <p><b>RUS</b> заявляет о соответствии товара</p> <p><b>HR</b> izjavljuje sljedeću uskladenost s odredbama i normama EU za artikl.</p> <p><b>RO</b> declară următoarea conformitate cu linia directoare CE și normele valabile pentru articolul.</p> | <p><b>TR</b> ürün ile ilgili olarak AB Yönetmelikleri ve Normları gereğince aşağıdaki uygunluk açıklama masını sunar.</p> <p><b>GR</b> δηλώνει την ακόλουθη συμφωνία σύμφωνα με την Οδηγία ΕΕ και τα πρότυπα για το προϊόν</p> <p><b>I</b> dichiara la seguente conformità secondo la direttiva UE e le norme per l'articolo</p> <p><b>SK</b> atestujeer følgende overensstemmelse i henhold til EU-direktiv og standarder for produkt</p> <p><b>CZ</b> prohlašuje následující shodu podle směrnice EU a norem pro výrobek.</p> <p><b>H</b> a következő konformitást jelenti ki a termékerekre vonatkozó EU-irányvonalak és normák szerint</p> <p><b>SD</b> pojasnjuje sledečo skladnost po smernici EU in normah za artikel.</p> <p><b>PL</b> deklaruje zgodność wymienionego ponizej artykułu z następującymi normami na podstawie dyrektywy WE.</p> <p><b>SL</b> vydáva nasledujúce prehlásenie o zhode podľa smernice EU a noriem pre výrobok.</p> <p><b>SR</b> декларира следното съответствие съгласно директивите и нормите на ЕС за продукта.</p> |
|---|---|

### Laubsauger LS 2450 E

- |  |  |
|--|--|
| <input checked="" type="checkbox"/> 98/37/EG             | <input type="checkbox"/> 87/404/EWG  |
| <input checked="" type="checkbox"/> 73/23/EWG_93/68/EEC  | <input type="checkbox"/> R&TTED 1999/5/EG  |
| <input type="checkbox"/> 97/23/EG                        | <input checked="" type="checkbox"/> 2000/14/EG: L <sub>WM</sub> = 108 dB; L <sub>WA</sub> = 110 dB |
| <input checked="" type="checkbox"/> 89/336/EWG_93/68/EEC | <input type="checkbox"/> 95/54/EG:   |
| <input type="checkbox"/> 90/396/EWG                      | <input type="checkbox"/> 97/68/EG:   |
| <input type="checkbox"/> 89/686/EWG                      |  |

EN 60335-1; EN 60335-2-100; EN 55014-1; EN 55014-2;  
 EN 61000-3-2; EN 61000-3-3; KBV V

Landau/Isar, den 24.01.2005

Brunhölzl Leiter Produkt-Management	Bauer Produkt-Management

Art.-Nr.: 34.330.64 I.-Nr.: 01014 Archivierung: 3433060-45-4175500-E  
 Subject to change without notice

## GARANTIEURKUNDE

Auf das in der Anleitung bezeichnete Gerät geben wir 5 Jahre Garantie, für den Fall, dass unser Produkt mangelhaft sein sollte. Die 5-Jahres-Frist beginnt mit dem Gefahrenübergang oder der Übernahme des Gerätes durch den Kunden. Voraussetzung für die Geltendmachung der Garantie ist eine ordnungsgemäße Wartung entsprechend der Bedienungsanleitung sowie die bestimmungsgemäße Benutzung unseres Gerätes.

**Selbstverständlich bleiben Ihnen die gesetzlichen Gewährleistungsrechte innerhalb dieser 5 Jahre erhalten.** Die Garantie gilt für den Bereich der Bundesrepublik Deutschland oder der jeweiligen Länder des regionalen Hauptvertriebspartners als Ergänzung der lokal gültigen gesetzlichen Vorschriften. Bitte beachten Sie Ihren Ansprechpartner des regional zuständigen Kundendienstes oder die unten aufgeführte Serviceadresse.

ISC GmbH · International Service Center  
Eschenstraße 6 · D-94405 Landau/lsar (Germany)  
Info-Tel. 0180-5 120 509 • Telefax 0180-5 835 830  
Service- und Infoserver: <http://www.isc-gmbh.info>

### Ⓢ GARANTIBEVIS

Vi lämnar 5 års garanti på produkten som beskrivs i bruksanvisningen. Denna garanti gäller om produkten uppvisar brister. 5-års-garantin gäller från och med riskövergången eller när kunden har tagit emot produkten från säljaren.

En förutsättning för att garantin ska kunna tas i anspråk är att produkten har underhållits enligt instruktionerna i bruksanvisningen samt att produkten har använts på ändamålsenligt sätt.

**Givetvis gäller fortfarande de lagstadgade rättigheterna till garanti under denna 5-års-period.**

Garantin gäller endast för Förbundsrepubliken Tyskland eller i de länder där den regionala centraldistributionspartnern befinner sig som komplettering till de lagstadgade föreskrifter som gäller i resp. land. Kontakta din kontaktperson vid den regionala kundtjänsten eller vänd dig till serviceadressen som anges nedan.

### ⓈⓈ GARANTIBEVIS

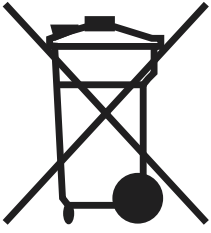
I tillägg till att vi vill att vårt produkt skulle vara fejlbefriat, yder vi 5 års garanti på det i vejledningen nævnte produkt. Garantiperioden på 5 år begynder, når risikoen går over på køber, eller når produktet overdrages til kunden.

For at kunne støtte krav på garantien er det en forudsætning, at produktet er blevet ordentligt vedligeholdt i henhold til betjeningsvejledningens anvisninger, samt at produktet er blevet anvendt korrekt i overensstemmelse med dets formål.

**Lovmæssige forbrugerrettigheder er naturligvis stadigvæk gældende inden for garantiperioden på de 5 år.**

Garantien gælder som supplement til lokalt gældende bestemmelser i det land, hvor den regionale hovedforhandler har sit sæde. Vi henviser endvidere til din kontaktperson hos den regionalt ansvarlige kundeservice eller til nedenstående serviceadresse.

- Ⓢ Technische Änderungen vorbehalten
- Ⓢ Förbehåll för tekniska förändringar
- Ⓢ Der tages forbehold for tekniske ændringer



⑤ Nur für EU-Länder

Werfen Sie Elektrowerkzeuge nicht in den Hausmüll!

Gemäß europäischer Richtlinie 2002/96/EG über Elektro- und Elektronik-Altgeräte und Umsetzung in nationales Recht müssen verbrauchte Elektrowerkzeuge getrennt gesammelt werden und einer umweltgerechten Wiederverwertung zugeführt werden.

Recycling-Alternative zur Rücksendeaufforderung:

Der Eigentümer des Elektrogerätes ist alternativ anstelle Rücksendung zur Mitwirkung bei der sachgerechten Verwertung im Falle der Eigentumsaufgabe verpflichtet. Das Altgerät kann hierfür auch einer Rücknahmestelle überlassen werden, die eine Beseitigung im Sinne der nationalen Kreislaufwirtschafts- und Abfallgesetzes durchführt. Nicht betroffen sind den Altgeräten beigelegte Zubehörteile und Hilfsmittel ohne Elektrobestandteile.

⑥ Gælder kun EU-lande

Smid ikke el-værktøj ud som almindeligt husholdningsaffald.

I henhold til EF-direktiv 2002/96 om elektroaffald og dets omsættelse til national lovgivning skal brugt el-værktøj indsamles adskilt og indleveres på genbrugsstation.

Recycling-alternativ til tilbagesendelse af brugt vare:

Ejeren af det elektroniske apparat er forpligtet til – som et alternativ i stedet for tilbagesendelse – at medvirke til, at relevante dele af apparatet genanvendes ifølge miljøforskrifterne i tilfælde af overdragelse af ejerskab til tredjemand. Det brugte apparat kan også overdrages til et deponeringssted, som vil varetage bortskaffelsen af apparatets dele i overensstemmelse med nationale bestemmelser vedrørende skrotning og genbrug. Ikke omfattet heraf er tilbehørsdele og hjælpemidler, som ikke indeholder elektroniske komponenter.

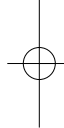
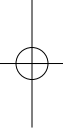
⑦ Endast för EU-länder

Kasta inte elverktyg i hushållssoporna.

Enligt det europeiska direktivet 2002/96/EG om avfall som utgörs av eller innehåller elektriska eller elektroniska produkter och dess tillämpning i den nationella lagstiftningen, måste förbrukade elverktyg källsorteras och lämnas

Återvinnings-alternativ till begäran om återsändning:

Som ett alternativ till återsändning är ägaren av elutrustningen skyldig att bidra till ändamålsenlig avfallshantering för det fall att utrustningen ska skrotas. Efter att den förbrukade utrustningen har lämnats in till en avfallsstation kan den omhändertas i enlighet med gällande nationella lagstiftning om återvinning och avfallshantering. Detta gäller inte för tillbehörsdelar och hjälpmedel utan elektriska komponenter vars syfte har varit att komplettera den förbrukade utrustningen.



**(D)**

Der Nachdruck oder sonstige Vervielfältigung von Dokumentation und Begleitpapieren der Produkte, auch auszugsweise ist nur mit ausdrücklicher Zustimmung der ISC GmbH zulässig.

**(N DK)**

Eftertryk eller anden form for mangfoldiggørelse af skriftligt materiale, ledsagepapirer indbefattet, som omhandler produkter, er kun tilladt efter udtrykkelig tilladelse fra ISC GmbH.

**(S)**

Eftertryck eller annan duplicering av dokumentation och medföljande underlag för produkter, även utdrag, är endast tillåtet med uttryckligt tillstånd från ISC GmbH.

EH 01/2005

