

WORKZONE®



ELEKTROTACKER ORIGINALBETRIEBSANLEITUNG

KUNDENDIENST



01805 777 254



www.isc-gmbh.info

0,14 €/Min. aus dem dt. Festnetz, höchstens 0,42 €/Min.
aus Mobilfunknetzen

MODELL: WZET 33 E

XII/06/2012

**Herzlichen Glückwunsch zum Kauf Ihres Workzone® Produktes.
Somit haben Sie die Gewissheit ein Produkt von einem von Europas
führenden Herstellern erworben zu haben.**

**Alle Workzone® Produkte werden für die höchsten Leistungs- und
Sicherheitsanforderungen angefertigt und sind, als Teil unserer
Philosophie des Kundenservices und zur Kundenzufriedenheit, von
einer umfassenden 3-jährigen Garantie abgedeckt.**

**Bitte füllen Sie im Garantiefall die Garantiekarte aus und senden
diese an die angegebene Adresse. Wir hoffen, dass Sie die nächsten
Jahre viel Freude beim Gebrauch Ihres erworbenen Produktes
haben.**



Inhaltsverzeichnis

04	Sicherheitshinweise
11	Lieferumfang
12	Gerätebeschreibung
13	Verwendung
14	Vor Inbetriebnahme
16	Bedienung
19	Informationen
25	Garantiekarte



Allgemeine Sicherheitshinweise für Elektrowerkzeuge

Achtung!

Beim Benutzen von Geräten müssen einige Sicherheitsvorkehrungen eingehalten werden, um Verletzungen und Schäden zu verhindern. Lesen Sie diese Bedienungsanleitung / Sicherheitshinweise deshalb sorgfältig durch. Bewahren Sie diese gut auf, damit Ihnen die Informationen jederzeit zur Verfügung stehen. Falls Sie das Gerät an andere Personen übergeben sollten, händigen Sie diese Bedienungsanleitung / Sicherheitshinweise bitte mit aus. Wir übernehmen keine Haftung für Unfälle oder Schäden, die durch Nichtbeachten dieser Anleitung und der Sicherheitshinweise entstehen.

⚠ Achtung!

- **Benutzen Sie zu Ihrer eigenen Sicherheit nur Klammern und Nägel, welche in der Bedienungsanleitung angegeben sind. Die Verwendung anderer Klammern und Nägel kann zu Verletzungsgefahren führen.**
- **Bei Nichtgebrauch, vor jeder Wartung und vor dem Wechsel der Klammern oder Nägel unbedingt Netzstecker ziehen!**
- **Tragen Sie beim Arbeiten mit dem Tacker die erforderliche Schutzkleidung, insbesondere Schutzbrille.**
- **Beachten Sie die Sicherheitsbestimmungen.**

Achtung!

Lesen Sie alle Sicherheitshinweise und Anweisungen. Versäumnisse bei der Einhaltung der Sicherheitshinweise und Anweisungen können elektrischen Schlag, Brand und/oder schwere Verletzungen verursachen. **Bewahren Sie alle Sicherheitshinweise und Anweisungen für die Zukunft auf.**

Der in den Sicherheitshinweisen verwendete Begriff „Elektrowerkzeug“ bezieht sich auf netzbetriebene Elektrowerkzeuge (mit Netzkabel) und auf akkubetriebene Elektrowerkzeuge (ohne Netzkabel).

1. Arbeitsplatzsicherheit

- **Halten Sie Ihren Arbeitsbereich sauber und gut beleuchtet.**
Unordnung oder unbeleuchtete Arbeitsbereiche können zu Unfällen führen.
- **Arbeiten Sie mit dem Elektrowerkzeug nicht in explosionsgefährdeter Umgebung, in der sich brennbare Flüssigkeiten, Gase oder Stäube befinden.** Elektrowerkzeuge erzeugen Funken, die den Staub oder die Dämpfe entzünden können.
- **Halten Sie Kinder und andere Personen während der Benutzung des Elektrowerkzeuges fern.** Bei Ablenkung können Sie die Kontrolle über das Gerät verlieren.

2. Elektrische Sicherheit

- **Der Anschlussstecker des Elektrowerkzeuges muss in die Steckdose passen. Der Stecker darf in keiner Weise verändert werden. Verwenden Sie keine Adapterstecker gemeinsam mit schutzgeerdeten Elektrowerkzeugen.** Unveränderte Stecker und passende Steckdosen verringern das Risiko eines elektrischen Schlages.
- **Vermeiden Sie Körperkontakt mit geerdeten Oberflächen, wie von Rohren, Heizungen, Herden und Kühlschränken.** Es besteht ein erhöhtes Risiko durch elektrischen Schlag, wenn Ihr Körper geerdet ist.
- **Halten Sie Elektrowerkzeuge von Regen oder Nässe fern.** Das Eindringen von Wasser in ein Elektrogerät erhöht das Risiko eines elektrischen Schlages.
- **Zweckentfremden Sie das Kabel nicht, um das Elektrowerkzeug zu tragen, aufzuhängen oder um den Stecker aus der Steckdose zu ziehen. Halten Sie das Kabel fern von Hitze, Öl, scharfen Kanten oder sich bewegenden Geräteteilen.** Beschädigte oder verwickelte Kabel erhöhen das Risiko eines elektrischen Schlages.
- **Wenn Sie mit einem Elektrowerkzeug im Freien arbeiten, verwenden Sie nur Verlängerungskabel, die auch für den Außenbereich geeignet sind.** Die Anwendung eines für den Außenbereich geeigneten Verlängerungskabels verringert das Risiko eines elektrischen Schlages.



- **Wenn der Betrieb des Elektrowerkzeuges in feuchter Umgebung nicht vermeidbar ist, verwenden Sie einen Fehlerstromschutzschalter.** Der Einsatz eines Fehlerstromschutzschalters vermindert das Risiko eines elektrischen Schlages.

3. Sicherheit von Personen

- **Seien Sie aufmerksam, achten Sie darauf, was Sie tun, und gehen Sie mit Vernunft an die Arbeit mit einem Elektrowerkzeug. Benutzen Sie kein Elektrowerkzeug, wenn Sie müde sind oder unter Einfluss von Drogen, Alkohol oder Medikamenten stehen.** Ein Moment der Unachtsamkeit beim Gebrauch des Elektrowerkzeuges kann zu ernsthaften Verletzungen führen.
- **Tragen Sie persönliche Schutzausrüstung und immer eine Schutzbrille.** Das Tragen persönlicher Schutzausrüstung, wie Staubmaske, rutschfeste Sicherheitsschuhe, Schutzhelm oder Gehörschutz, je nach Art und Einsatz des Elektrowerkzeuges, verringert das Risiko von Verletzungen.
- **Vermeiden Sie eine unbeabsichtigte Inbetriebnahme. Vergewissern Sie sich, dass das Elektrowerkzeug ausgeschaltet ist, bevor Sie es an die Stromversorgung und/oder den Akku anschließen, es aufnehmen oder tragen.** Wenn Sie beim Tragen des Elektrowerkzeuges den Finger am Schalter haben oder das Gerät eingeschaltet an die Stromversorgung anschließen, kann dies zu Unfällen führen.
- **Entfernen Sie Einstellwerkzeuge oder Schraubenschlüssel, bevor Sie das Elektrowerkzeug einschalten.** Ein Werkzeug oder Schlüssel, der sich in einem drehenden Geräteteil befindet, kann zu Verletzungen führen.
- **Vermeiden Sie eine abnormale Körperhaltung. Sorgen Sie für einen sicheren Stand und halten Sie jederzeit das Gleichgewicht.** Dadurch können Sie das Elektrowerkzeug in unerwarteten Situationen besser kontrollieren.
- **Tragen Sie geeignete Kleidung. Tragen Sie keine weite Kleidung oder Schmuck. Halten Sie Haare, Kleidung und Handschuhe fern von sich bewegenden Teilen.** Lockere Kleidung, Schmuck oder lange Haare können von sich bewegenden Teilen erfasst werden.
- **Wenn Staubabsaugeinrichtungen und Staubauffangeinrichtungen montiert werden können, vergewissern Sie sich, dass diese angeschlossen sind und richtig verwendet werden.** Verwendung einer



Staubabsaugung kann Gefährdungen durch Staub verringern.

4. Verwendung und Behandlung des Elektrowerkzeuges

- **Überlasten Sie das Gerät nicht. Verwenden Sie für Ihre Arbeit das dafür bestimmte Elektrowerkzeug.** Mit dem passenden Elektrowerkzeug arbeiten Sie besser und sicherer im angegebenen Leistungsbereich.
- **Benutzen Sie kein Elektrowerkzeug, dessen Schalter defekt ist.** Ein Elektrowerkzeug, das sich nicht mehr ein- oder ausschalten lässt, ist gefährlich und muss repariert werden.
- **Ziehen Sie den Stecker aus der Steckdose und/oder entfernen Sie den Akku, bevor Sie Geräteeinstellungen vornehmen, Zubehörteile wechseln oder das Gerät weglegen.** Diese Vorsichtsmaßnahme verhindert den unabsichtlichen Start des Elektrowerkzeuges.
- **Bewahren Sie unbenutzte Elektrowerkzeuge außerhalb der Reichweite von Kindern auf. Lassen Sie Personen das Gerät nicht benutzen, die mit diesem Gerät nicht vertraut sind oder diese Anweisungen nicht gelesen haben.** Elektrowerkzeuge sind gefährlich, wenn sie von unerfahrenen Personen benutzt werden.
- **Pflegen Sie Elektrowerkzeuge mit Sorgfalt. Kontrollieren Sie, ob bewegliche Teile einwandfrei funktionieren und nicht klemmen, ob Teile gebrochen oder so beschädigt sind, dass die Funktion des Elektrowerkzeuges beeinträchtigt ist. Lassen Sie beschädigte Teile vor dem Einsatz des Gerätes reparieren.** Viele Unfälle haben ihre Ursache in schlecht gewarteten Elektrowerkzeugen.
- **Halten Sie Ihre Schneidwerkzeuge scharf und sauber.** Sorgfältig gepflegte Schneidwerkzeuge mit scharfen Schneidkanten verklemmen sich weniger und sind leichter zu führen.
- **Verwenden Sie Elektrowerkzeug, Zubehör Einsatzwerkzeuge usw. entsprechend diesen Anweisungen. Berücksichtigen Sie dabei die Arbeitsbedingungen und die auszuführende Tätigkeit.** Der Gebrauch von Elektrowerkzeugen für andere als die vorgesehenen Anwendungen kann zu gefährlichen Situationen führen.

5. Service

- **Lassen Sie Ihr Elektrowerkzeug nur von qualifiziertem Fachpersonal und nur mit Original-Ersatzteilen reparieren.** Damit wird sichergestellt, dass die Sicherheit des Elektrowerkzeuges erhalten bleibt.



Sicherheitshinweise für Elektrotacker

- **Gehen Sie immer davon aus, dass das Elektrowerkzeug Klammern enthält.** Die sorglose Handhabung des Elektrotackers kann zum unerwarteten Ausschießen von Klammern führen und Sie verletzen.
- **Zielen Sie mit dem Elektrowerkzeug nicht auf sich selbst oder andere Personen in der Nähe.** Durch unerwartetes Auslösen wird eine Klammer ausgestoßen, was zu Verletzungen führen kann.
- **Betätigen Sie das Elektrowerkzeug nicht, bevor es fest auf das Werkstück gesetzt ist.** Wenn das Elektrowerkzeug keinen Kontakt mit dem Werkstück hat, kann die Klammer von der Befestigungsstelle abprallen.
- **Trennen Sie das Elektrowerkzeug vom Netz oder vom Akku, wenn die Klammer im Elektrowerkzeug klemmt.** Wenn der Elektrotacker angeschlossen ist, kann es beim Entfernen einer fest sitzenden Klammer versehentlich betätigt werden.
- **Verwenden Sie diesen Elektrotacker nicht zur Befestigung von Elektroleitungen.** Es ist nicht für die Installation von Elektroleitungen geeignet, kann die Isolierung von Elektrokabeln beschädigen und so elektrischen Schlag und Feuergefahren verursachen.
- **Halten Sie das Gerät an den isolierten Griffflächen, wenn Sie Arbeiten ausführen, bei denen das Einsatzwerkzeug, die Klammer oder der Nagel verborgene Stromleitungen oder das eigene Netzkabel treffen können.** Der Kontakt mit einer spannungsführenden Leitung kann auch metallene Geräteteile unter Spannung setzen und zu einem elektrischen Schlag führen.
- Bei Nichtgebrauch, vor jeder Wartung und vor dem Wechsel der Klammern oder Nägel unbedingt den Netzstecker ziehen.
- Tragen Sie beim Arbeiten mit dem Elektrotacker die erforderliche Schutzkleidung, insbesondere eine Schutzbrille.
- Halten Sie das Magazin und alle Führungen frei von Fremdkörpern. Vergewissern Sie sich vor jeder Verwendung des Geräts, dass sich keine Fremdkörper im Magazin oder in den Führungen befinden.
- Achten Sie auf ein sauberes Gerät und darauf, dass auch die Belüftungsschlitze frei und sauber sind.
- Verwenden Sie das Gerät nicht mit Klammern oder Nägel, die nicht für das Gerät geeignet sind. Die Verwendung anderer Klammern und Nägel kann zur Verletzungsgefahr bzw. zur Zerstörung des Geräts führen.



ren. Hinweise zu den vorgesehenen Klammern und Nägel entnehmen Sie der Bedienungsanleitung des Geräts.

- Bei längerem Gebrauch kann sich der Elektrotacker erhitzen, da das Gerät für den Kurzzeitbetrieb ausgelegt ist. Ziehen Sie daher nach längerem Gebrauch den Netzstecker und lassen Sie das Gerät abkühlen.
- Halten Sie, bei Gebrauch des Elektrotackers, Ihre Finger oder andere Körperteile von der Tackernase fern.
- Gestatten Sie niemals Kindern mit dem Elektrotacker zu arbeiten.
- Versuchen Sie nicht die Abschuss-Sicherung zu umgehen. Schießen Sie Klammern oder Nägel niemals durch die Luft. Aus kurzer Distanz geschossene Klammern oder Nägel können zu schweren Verletzungen führen.
- Achten Sie beim Arbeiten darauf, dass sich keine anderen Personen in unmittelbarer Nähe Ihres Arbeitsbereichs aufhalten.
- Verwenden Sie den Elektrotacker ausschließlich zum Fügen von weichen Werkstoffen wie Holz oder Gewebe.
- Seien Sie bei dünnen Materialien besonders vorsichtig. Achten Sie darauf, dass die Klammer oder der Nagel nicht zu lang sind, um zu vermeiden, dass die Klammer oder der Nagel aus dem Werkstück heraussteht oder das Werkstück sogar durchdringt. Achten Sie darauf, dass sich kein Körperteil auf der anderen Seite des Werkstücks befindet.
- Sorgen Sie dafür, dass das Werkstück z. B. mit einer Spannvorrichtung oder einem Schraubstock gesichert ist. Halten Sie das zu bearbeitende Werkstück nicht in der bloßen Hand.
- Führen Sie das Netzkabel stets hinter sich her. Achten Sie darauf, nicht die Netzleitung des Elektrotackers versehentlich zu treffen.
- Lassen Sie das geladene Gerät niemals unbeaufsichtigt.
- Benutzen Sie den Elektrotacker nie ohne Klammern oder Nägel.
- Sollte eine Klammer oder ein Nagel im Kolbenschacht stecken bleiben, ziehen Sie den Netzstecker und beseitigen Sie die verklemmte Klammer oder den Nagel, wie in der Bedienungsanleitung beschrieben.

Bewahren Sie die Sicherheitshinweise gut auf.





“WARNUNG - Zur Verringerung des Verletzungsrisikos Bedienungsanleitung lesen”



Tragen Sie einen Gehörschutz.

Die Einwirkung von Lärm kann Hörverlust bewirken.



Tragen Sie eine Schutzbrille.

Während der Arbeit entstehende Funken oder aus dem Gerät heraustretende Splitter, Späne und Stäube können Sichtverlust bewirken.



Lieferumfang

2

- Öffnen Sie die Verpackung und nehmen Sie das Gerät vorsichtig aus der Verpackung.
- Entfernen Sie das Verpackungsmaterial sowie Verpackungs- und Transportsicherungen (falls vorhanden).
- Überprüfen Sie, ob der Lieferumfang vollständig ist.
- Kontrollieren Sie das Gerät und die Zubehörteile auf Transportschäden.
- Bewahren Sie die Verpackung nach Möglichkeit bis zum Ablauf der Garantiezeit auf.

Achtung!

Gerät und Verpackungsmaterial sind kein Kinderspielzeug! Kinder dürfen nicht mit Kunststoffbeuteln, Folien und Kleinteilen spielen! Es besteht Verschluckungs- und Erstickungsgefahr!

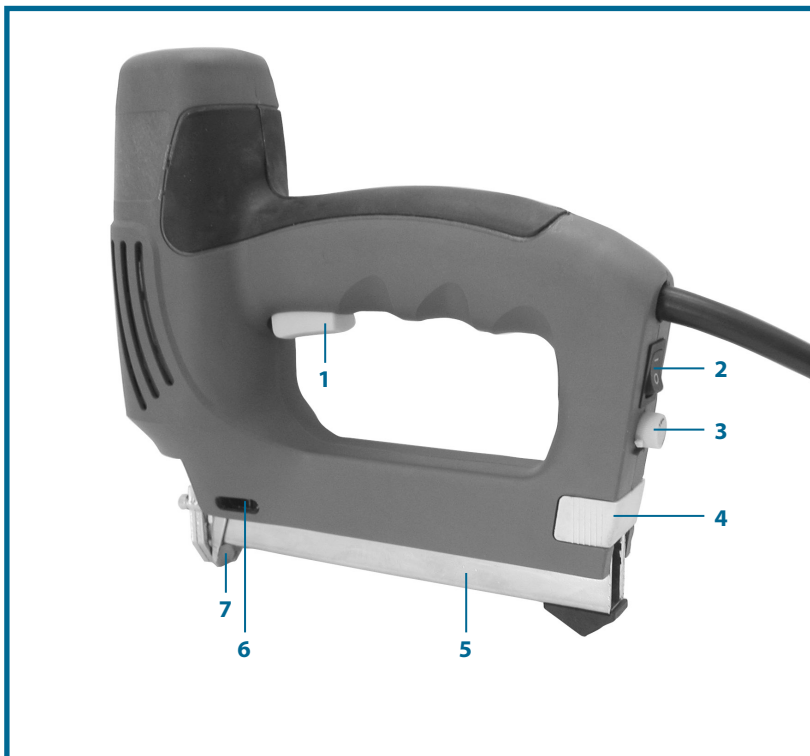
- Elektrotacker
- 1000 Klammern (15/20/25 mm)
- 1000 Nägel (15/20/32 mm)
- Innensechskantschlüssel 3 mm
- Originalbetriebsanleitung



Gerätebeschreibung

3

- 1 Auslöser
- 2 Ein-/Ausschalter
- 3 Schlagkraftregler
- 4 Magazinschieber
- 5 Magazin
- 6 Füllstandanzeige
- 7 Tackernase



Verwendung



Der Elektrotacker ist zum Heften und Befestigen von Textilien, Leder und Holz unter Verwendung der entsprechenden Klammern und Nägel ausgelegt. Er ist nicht zum Befestigen von elektrischen Leitungen geeignet. Der Elektrotacker ist für Kurzzeitbetrieb ausgelegt. Er erwärmt sich bei Dauerbetrieb. Durch die zunehmende Erwärmung verringert sich die Leistung. Bei Erwärmung eine Pause einlegen und den Elektrotacker abkühlen lassen.

Die Maschine darf nur nach ihrer Bestimmung verwendet werden. Jede weitere darüber hinausgehende Verwendung ist nicht bestimmungsgemäß. Für daraus hervorgerufene Schäden oder Verletzungen aller Art haftet der Benutzer/Bediener und nicht der Hersteller.

Bitte beachten Sie, dass unsere Geräte bestimmungsgemäß nicht für den gewerblichen, handwerklichen oder industriellen Einsatz konstruiert wurden. Wir übernehmen keine Gewährleistung, wenn das Gerät in Gewerbe-, Handwerks- oder Industriebetrieben sowie bei gleichzusetzenden Tätigkeiten eingesetzt wird.



Vor Inbetriebnahme

5

Überzeugen Sie sich vor dem Anschließen, dass die Daten auf dem Typenschild mit den Netzdaten übereinstimmen.

Ziehen Sie immer den Netzstecker, bevor Sie Einstellungen am Gerät vornehmen.

Einlegen der Klammern/Nägel (Abb. 2-4)

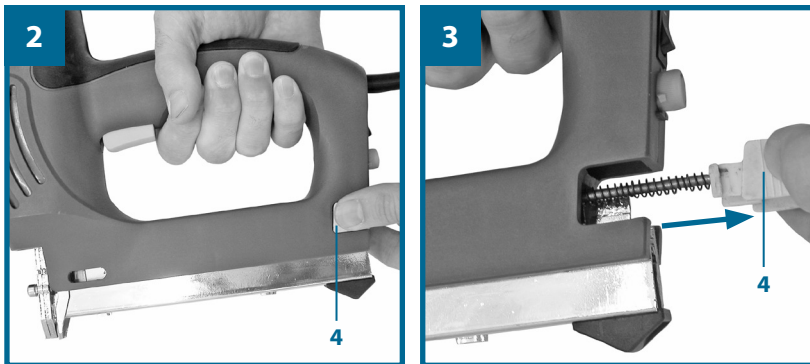
- Schalten Sie den Elektrotacker aus und ziehen Sie den Netzstecker.
- Drücken Sie den Magazinschieber (4) mit Daumen und Zeigefinger zusammen (Abb. 2).
- Ziehen Sie den Magazinschieber nach hinten aus dem Elektrotacker (Abb. 3).
- Befüllen Sie das Magazin (5) mit Klammern oder Nägeln (Abb. 4).
- Die maximale Magazinfüllmenge beträgt ca. 85 Klammern oder ca. 75 Nägel.

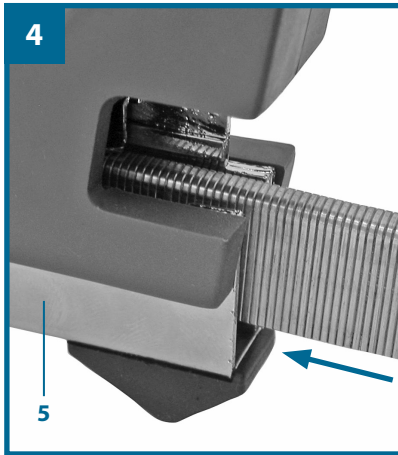
Hinweis: Die richtige Lage der Klammern und Nägel beim Einlegen ist in den Abb. 5 und 6 auf S. 18 dargestellt.

- Anschließend den Magazinschieber bis zum Anschlag einschieben, bis dieser merkbar einrastet.

⚠ Achtung!

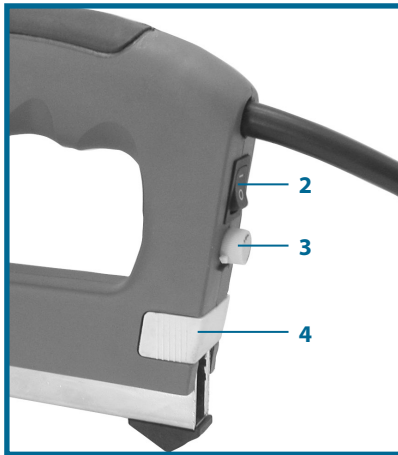
Der Magazinschieber muss sich ohne großen Kraftaufwand schieben lassen. Achten Sie auf verklemmte Klammern und Nägel!





Einstellen der Schlagkraft

Der Elektrotacker ermöglicht es, in Abhängigkeit der Länge der verwendeten Klammern oder Nägel, sowie der Festigkeit des Materials eine Vorauswahl bezüglich der Schlagkraft zu treffen. Stellen Sie hierzu den Schlagkraftregler (3) auf die gewünschte Stärke ein. Drehen des Reglers im Uhrzeigersinn (+) erhöht die Schlagkraft, Drehen entgegen dem Uhrzeigersinn (-) verringert diese. Die ideale Stärke der Schlagkraft finden Sie am besten durch einen praktischen Versuch an einem Probestück heraus.



Betrieb (Abb. 1/5/6)

Prüfen Sie mittels der Füllstandanzeige (6) vor jedem Arbeitsbeginn, ob das Magazin (5) Klammern oder Nägel enthält und ordnungsgemäß mit dem Magazinschieber (4) verschlossen ist.

Einschalten des Elektrotackers

Schalten Sie den Elektrotacker unmittelbar vor dem Beginn Ihrer Arbeit mit dem Ein-/Ausschalter (2) ein (Schalterposition I). Das Gerät ist nun betriebsbereit. Verwenden Sie den Elektrotacker (auch für kürzere Zeiten) nicht mehr, schalten Sie das Gerät mit dem Ein-/Ausschalter wieder aus (Schalterposition 0), um ein unbeabsichtigtes Auslösen zu verhindern.

Schussauslösung

Die eingebauten Schussicherungen verhindern eine unbeabsichtigte Schussauslösung des Elektrotackers.

Die Schussauslösung kann daher nur wie folgt ausgelöst werden:

- Drücken Sie den Elektrotacker mit der Tackernase auf das Material und betätigen Sie den Auslöser (1).

Verwenden von Klammern

Legen Sie die Klammern, wie in Abbildung 5 gezeigt, in das Magazin ein.

Verwenden von Nägeln

Legen Sie die Nägel, wie in Abbildung 6 gezeigt, in das Magazin ein.

Heften von Textilien, Stoffen, Leder, usw.

Elektrotacker an der gewünschten Stelle mit der Tackernase (7) auf den Gegenstand drücken und den Auslöser betätigen.

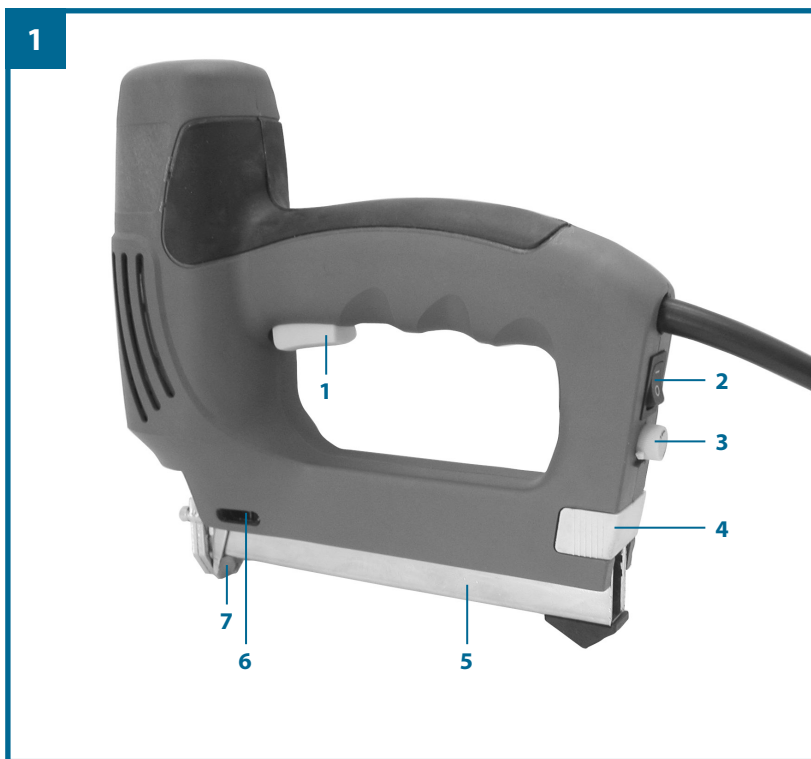
Heften von Holzleisten

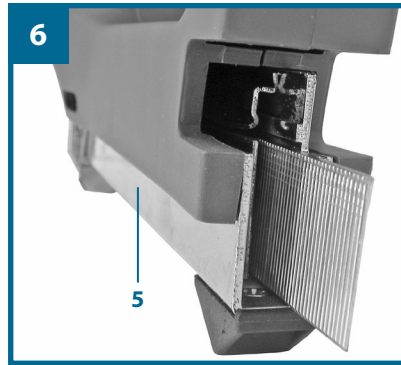
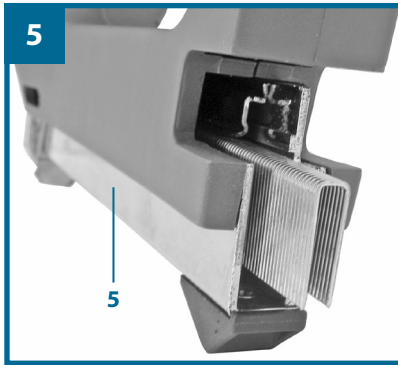
Zum Heften von Holzleisten sollten nur Nägel verwendet werden. Elektrotacker nicht zu fest auf die Holzleiste aufdrücken, da sonst Beschädigungen an der Oberfläche der Holzleiste entstehen können.

Füllstandsanzeige (Abb. 1)

Mittels der Füllstandsanzeige (6) lässt sich erkennen, ob das Magazin (5) noch genügend Klammern enthält. Füllen Sie das Magazin (5) wie unter 5. "Einlegen der Klammern/Nägel" beschrieben bei Bedarf wieder auf. Vermeiden Sie es, den Auslöser (1) zu betätigen, wenn sich keine Klammern oder Nägel im Magazin (5) befinden.

Um zu sehen wie viele Nägel im Magazin sind, müssen diese aus dem Magazin entnommen werden.





Austausch der Netzanschlussleitung

Wenn die Netzanschlussleitung dieses Gerätes beschädigt wird, muss sie durch den Hersteller oder seinen Kundendienst oder eine ähnlich qualifizierte Person ersetzt werden, um Gefährdungen zu vermeiden.

Reinigung, Wartung und Ersatzteilbestellung

Ziehen Sie vor allen Reinigungsarbeiten den Netzstecker.

Reinigung

- Halten Sie Schutzvorrichtungen, Luftschlitze und Motorengehäuse so staub- und schmutzfrei wie möglich. Reiben Sie das Gerät mit einem sauberen Tuch ab oder blasen Sie es mit Druckluft bei niedrigem Druck aus.
- Wir empfehlen, dass Sie das Gerät direkt nach jeder Benutzung reinigen.
- Reinigen Sie das Gerät regelmäßig mit einem feuchten Tuch und etwas Schmierseife. Verwenden Sie keine Reinigungs- oder Lösungsmittel; diese könnten die Kunststoffteile des Gerätes angreifen. Achten Sie darauf, dass kein Wasser in das Geräteinnere gelangen kann.

Wartung

Im Geräteinneren befinden sich keine weiteren zu wartenden Teile.

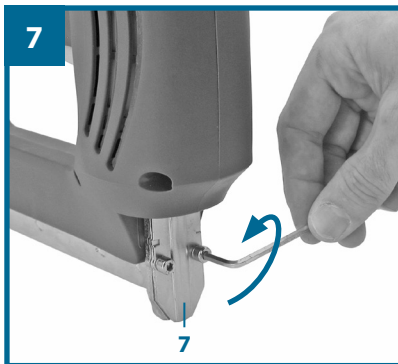
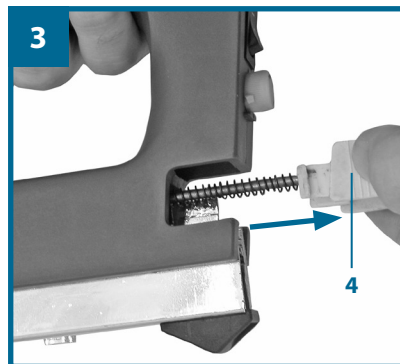
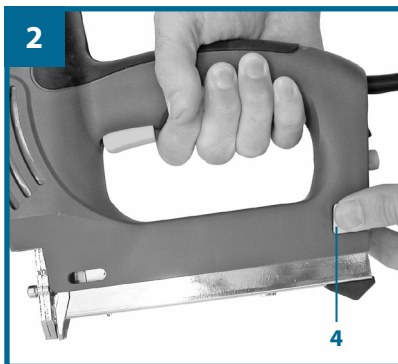
Vor allem beim schrägem Aufsetzen des Elektrotackers kann es vorkommen, dass sich Klammern verklemmen. Schalten Sie in diesem Fall den Elektrotacker sofort ab und ziehen Sie den Netzstecker.

⚠ Achtung!

Vor allen Arbeiten am Elektrotacker den Netzstecker aus der Steckdose ziehen!

Entfernen von verklemmten Klammern (Abb. 2/3/7)

Ziehen Sie den Magazinschieber (4) nach hinten aus dem Elektrotacker (Abb. 2/3). Lösen Sie mit einem Innensechskantschlüssel die beiden Schrauben an der Tackernase (7) wie in Abb. 7 gezeigt. Heben Sie das Blech ab und entfernen Sie die verklemmten Klammern vorsichtig mit einer geeigneten Zange. Schrauben Sie das Blech mit den beiden Innensechskantschrauben anschließend wieder an. Den Magazinschieber (4) bis zum Anschlag einschieben, bis dieser merkbar einrastet.



Ersatzteilbestellung:

Bei der Ersatzteilbestellung sollten folgende Angaben gemacht werden;

- Typ des Gerätes
- Artikelnummer des Gerätes
- Ident-Nummer des Gerätes
- Ersatzteilnummer des erforderlichen Ersatzteils

Aktuelle Preise und Infos finden Sie unter www.isc-gmbh.info

Pos.	Beschreibung	Ersatzteilnummer
01	Auslöser	425784501001
02	Ein-/Ausschalter	425784501002
03	Schlagkraftregler	425784501003
04	Magazinschieber	425784501004
07	Tackernase	425784501005

Lagerung


Lagern Sie das Gerät und dessen Zubehör an einem dunklen, trockenen und frostfreiem sowie für Kinder unzugänglichem Ort. Die optimale Lagertemperatur liegt zwischen 5 und 30 °C. Bewahren Sie das Elektrowerkzeug in der Originalverpackung auf.

Entsorgung und Wiederverwertung

Das Gerät befindet sich in einer Verpackung, um Transportschäden zu verhindern. Diese Verpackung ist Rohstoff und ist somit wieder verwendbar oder kann dem Rohstoffkreislauf zurückgeführt werden. Das Gerät und dessen Zubehör bestehen aus verschiedenen Materialien, wie z.B. Metall und Kunststoffe. Führen Sie defekte Bauteile der Sondermüllentsorgung zu. Fragen Sie im Fachgeschäft oder in der Gemeindeverwaltung nach! Beachten Sie dazu auch die Hinweise auf Seite 23.



Technische Daten

Netzanschluss	230 V ~ 50 Hz
Schussfolge	max. 30 Schuss/min.
Klammer Breite	6 mm
Klammer Länge	15 - 25 mm
Klammer Dicke	1,1 - 1,25 mm
Nagel Länge	15 - 32 mm
Nagel Dicke	1,1 - 1,25 mm
Gewicht	1,46 kg
Schutzisoliert	II / 

Geräusch und Vibration

Die Geräusch- und Vibrationswerte wurden entsprechend EN 60745 ermittelt.

Schalldruckpegel L_{pA}	80 dB(A)
Unsicherheit K_{pA}	4 dB
Schalleistungspegel L_{WA}	91 dB(A)
Unsicherheit K_{WA}	4 dB

Tragen Sie einen Gehörschutz.

Die Einwirkung von Lärm kann Hörverlust bewirken.

Schwingungsgesamtwerte (Vektorsumme dreier Richtungen) ermittelt entsprechend EN 60745.

Schwingungsemissionswert $a_h = 5,0 \text{ m/s}^2$
Unsicherheit $K = 1,5 \text{ m/s}^2$



Zusätzliche Informationen für Elektrowerkzeuge

Warnung!

Der angegebene Schwingungsemissionswert ist nach einem genormten Prüfverfahren gemessen worden und kann sich, abhängig von der Art und Weise, in der das Elektrowerkzeug verwendet wird, ändern und in Ausnahmefällen über dem angegebenen Wert liegen.

Der angegebene Schwingungsemissionswert kann zum Vergleich eines Elektrowerkzeuges mit einem anderen verwendet werden.

Der angegebene Schwingungsemissionswert kann auch zu einer einleitenden Einschätzung der Beeinträchtigung verwendet werden.

Beschränken Sie die Geräuschentwicklung und Vibration auf ein Minimum!

- Verwenden Sie nur einwandfreie Geräte.
- Warten und reinigen Sie das Gerät regelmäßig.
- Passen Sie Ihre Arbeitsweise dem Gerät an.
- Überlasten Sie das Gerät nicht.
- Lassen Sie das Gerät gegebenenfalls überprüfen.
- Schalten Sie das Gerät aus, wenn es nicht benutzt wird.
- Tragen Sie Handschuhe.

Restrisiken

Auch wenn Sie dieses Elektrowerkzeug vorschriftsmäßig bedienen, bleiben immer Restrisiken bestehen. Folgende Gefahren können im Zusammenhang mit der Bauweise und Ausführung dieses Elektrowerkzeuges auftreten:

1. Lungenschäden, falls keine geeignete Staubschutzmaske getragen wird.
2. Gehörschäden, falls kein geeigneter Gehörschutz getragen wird.
3. Gesundheitsschäden, die aus Hand-Arm-Schwingungen resultieren, falls das Gerät über einen längeren Zeitraum verwendet wird oder nicht ordnungsgemäß geführt und gewartet wird.





Nur für EU-Länder

Werfen Sie Elektrowerkzeuge nicht in den Hausmüll!

Gemäß europäischer Richtlinie 2002/96/EG über Elektro- und Elektronik-Altgeräte und Umsetzung in nationales Recht müssen verbrauchte Elektrowerkzeuge getrennt gesammelt werden und einer umweltgerechten Wiederverwertung zugeführt werden.

Recycling-Alternative zur Rücksendeaufforderung:

Der Eigentümer des Elektrogerätes ist alternativ anstelle Rücksendung zur Mitwirkung bei der sachgerechten Verwertung im Falle der Eigentumsaufgabe verpflichtet. Das Altgerät kann hierfür auch einer Rücknahmestelle überlassen werden, die eine Beseitigung im Sinne der nationalen Kreislaufwirtschafts- und Abfallgesetze durchführt. Nicht betroffen sind den Altgeräten beigelegte Zubehörteile und Hilfsmittel ohne Elektrobestandteile.

Der Nachdruck oder sonstige Vervielfältigung von Dokumentation und Begleitpapieren der Produkte, auch auszugsweise ist nur mit ausdrücklicher Zustimmung der ISC GmbH zulässig.

Technische Änderungen vorbehalten



Garantiekarte

8

Sehr geehrte Kundin, sehr geehrter Kunde, XII/06/2012
unsere Produkte unterliegen einer strengen Qualitätskontrolle. Sollte der Elektrotacker dennoch einmal nicht einwandfrei funktionieren, bedauern wir dies sehr und bitten Sie, sich an unseren Servicedienst unter der auf dieser Garantiekarte angegebenen Adresse zu wenden. Gern stehen wir Ihnen auch telefonisch über die unten angegebene Servicenummer zur Verfügung. Für die Geltendmachung von Garantieansprüchen gilt Folgendes:

1. Die Garantieleistung erstreckt sich ausschließlich auf Mängel, die auf Material- oder Herstellungsfehler zurückzuführen sind und ist auf die Behebung dieser Mängel bzw. den Austausch des Gerätes beschränkt.
Von unserer Garantie sind ferner Ersatzleistungen für Transportschäden, Schäden durch Nichtbeachtung der Montage- und Gebrauchsanleitung, missbräuchliche oder unsachgemäße Anwendungen, Nichtbeachtung der Wartungs- und Sicherheitsbestimmungen, Gewaltanwendung oder Fremdeinwirkungen sowie durch verwendungsgemäßen, üblichen Verschleiß ausgeschlossen.

Der Garantieanspruch erlischt, wenn an dem Gerät bereits Eingriffe vorgenommen wurden.

2. Die Geltendmachung von Garantieansprüchen nach Ablauf der Garantiezeit ist ausgeschlossen. Dies gilt auch bei Einsatz eines Vor-Ort-Services.

Die Garantiezeit beträgt drei Jahre und beginnt am Tag des Kaufs. Bitte bewahren Sie den Kassenbon als Nachweis für den Kauf auf.

Ihre gesetzlichen Rechte werden durch diese Garantie nicht eingeschränkt. Während der Garantiezeit können defekte Geräte bei u. a. Serviceadresse telefonisch oder schriftlich reklamiert werden. Das defekte Gerät wird unverzüglich bei Ihnen kostenlos abgeholt und Sie erhalten dann ein neues oder repariertes Gerät kostenlos zurück. Selbstverständlich haben Sie auch die Möglichkeit das defekte Gerät unfrei an die u. a. Adresse zu senden.

Bitte bereiten Sie hierzu das Gerät abholbereit, also verpackt für die Abholung vor (im Original-Karton oder vergleichbaren Karton). Unter der u. a. Internetseite haben Sie auch selbst die Möglichkeit, eine Abholung auszulösen.

Bitte beachten Sie, dass Sie oder eine Vertrauensperson tagsüber erreichbar bzw. anwesend sein müssen. Bitte geben Sie unbedingt die Abholadresse an.

Außerhalb der Geschäftszeiten haben Sie die Möglichkeit, Ihre Telefonnummer zu hinterlassen und Sie erhalten am nächsten Arbeitstag einen Rückruf von uns.

Nach Ablauf der Garantiezeit haben Sie ebenfalls die Möglichkeit, das defekte Gerät zwecks Reparatur an die u. a. Adresse zu senden. Nach Ablauf der Garantiezeit anfallende Reparaturen sind kostenpflichtig.

ISC GmbH • Eschenstrasse 6 • 94405 Landau/Isar (Deutschland)

Telefon: +49 [0] 180 5 777 254 • Telefax +49 [0] 180 5 835 830 (14 ct/min aus dem deutschen Festnetz, Mobilfunkpreise maximal: 42 ct/min). Außerhalb Deutschlands fallen stattdessen Gebühren für ein reguläres Gespräch ins dt. Festnetz an.

E-Mail: info@isc-gmbh.info • Internet: www.isc-gmbh.info



WORKZONE®

ELEKTROTACKER

Ihre Informationen:

Name _____

Adresse _____

 _____ E mail _____

Datum des Kaufs* _____

*Wir empfehlen, Sie behalten die Quittung mit dieser Garantiekarte

Ort des Kaufs _____

Beschreibung der Störung:

Schicken Sie die ausgefüllte Garantiekarte an:

ISC GmbH

Eschenstraße 6

94405 Landau/Isar

Deutschland

info@isc-gmbh.info

KUNDENDIENST

 **01805 777 254**  **www.isc-gmbh.info**

0,14 €/Min. aus dem dt. Festnetz, höchstens 0,42 €/Min.
aus Mobilfunknetzen

MODELL: WZET 33 E

XII/06/2012

3

JAHRE GARANTIE



Konformitätserklärung


- | | |
|--|--|
| <ul style="list-style-type: none"> ☐ erkl rt folgende Konformit t gem   EU-Richtlinie und Normen f r Artikel ☐ explains the following conformity according to EU directives and norms for the following product ☐ d clare la conformit  suivante selon la directive CE et les normes concernant l'article ☐ dichiara la seguente conformit  secondo la direttiva UE e le norme per l'articolo ☐ verklaart de volgende overeenstemming conform EU richtlijn en normen voor het product ☐ declara la siguiente conformidad a tenor de la directiva y normas de la UE para el art culo ☐ declara a seguinte conformidade, de acordo com a directiva CE e normas para o artigo ☐ attesterer f lgende overensstemmelse i medf r af EU-direktiv samt standarder for artikel ☐ f rklarar f ljande  verensst mmelse enl. EU-direktiv och standarder f r artikeln ☐ vakuuttaa, ett  tuote t ytt   EU-direktiivin ja standardien vaatimukset ☐ t endab toote vastavust EL direktiivile ja standarditele ☐ vyd v  n sleduj c  prohl sen  o shod  podle sm rnice EU a norem pro v robek ☐ potvrjuje slede o skladnost s smernico EU in standardi za izdelek ☐ vyd v va nasleduj ce prehl senie o zhode podl'a smernice EU a noriem pre v robok ☐ a cikkekhez az EU-ir nyvonal  s Norm k szerint a k vetkez  konformit st jelenti ki | <ul style="list-style-type: none"> ☐ deklaruje zgodnos c wymienionego ponizej artykulu z nast puj cymi normami na podstawie dyrektywy WE. ☐ денларира с ответното с ответствие с гласно Директива на ЕС и норми за артикул ☐ paskaidro s adu atbilstību ES direkt vai un standartiem ☐ arib dina s j atitikim  EU reikalavimams ir prek s normoms ☐ declar  urm toarea conformitate conform directivei UE s i normelor pentru articolul ☐ d hl νει την ακ λουθη συμμόρφωση σύμφωνα με την Οδηγία ΕΚ και τα πρότυπα για το προϊόν ☐ potvrđuje sljedeću usklađenost prema smjernicama EU i normama za artikl ☐ potvrđuje sljedeću usklađenost prema smjernicama EU i normama za artikl ☐ potvrđuje sledeću usklađenost prema smernicama EZ i normama za artikl ☐ следующим удостоверяется, что следующие продукты соответствуют директивам и нормам ЕС ☐ проголошує про зазначену нижче відповідність виробу директивам та стандартам ЄС на виріб ☐ ja izjavuva slednata soobrznost s gласno EU-direktivata i normite za artikli ☐  r n  ile ilglii AB direktiveri ve normlari gereince a ađida a ıklanan uygunluđu belirtir ☐ erkl rer f lgende samsvar i henhold til EU-direktivt og standarder for artikkel ☐ L syr uppfyllingu EU-reglna og annarra stađla v ru |
|--|--|

Elektrotacker WZET 33 E (Workzone)

- | | |
|--|--|
| <ul style="list-style-type: none"> ☐ 87/404/EC_2009/105/EC ☐ 2005/32/EC_2009/125/EC ☐ 2006/95/EC ☐ 2006/28/EC <input checked="" type="checkbox"/> 2004/108/EC ☐ 2004/22/EC ☐ 1999/5/EC ☐ 97/23/EC ☐ 90/396/EC_2009/142/EC ☐ 89/686/EC_96/58/EC <input checked="" type="checkbox"/> 2011/65/EC | <ul style="list-style-type: none"> <input checked="" type="checkbox"/> 2006/42/EC ☐ Annex IV
Notified Body:
Notified Body No.:
Reg. No.: ☐ 2000/14/EC_2005/88/EC ☐ Annex V ☐ Annex VI
Noise: measured L_{WA} = dB (A); guaranteed L_{WA} = dB (A)
P = KW; L/Ø = cm
Notified Body: ☐ 2004/26/EC
Emission No.: |
|--|--|

Standard references: EN 60745-1; EN 60745-2-16; EN 55014-1; EN 55014-2;
EN 61000-3-2; EN 61000-3-3

Landau/Isar, den 14.05.2012


Weichselgartner/General Manager


Unger/Product-Management

First CE: 09
Art.-No.: 42.578.45 I.-No.: 11012
Subject to change without notice

Archive-File/Record: NAPR005599
Documents registrar: Georg Riedel
Wiesenweg 22, D-94405 Landau/Isar



EH 07/2012 (01)