

- Ⓓ **Bedienungsanleitung
Hochdruckreiniger**
- ⒸZ **Návod k použití
Vysokotlaký čistič**
- Ⓗ **Használati utasítás
nagynyomású tisztító**
- Ⓔ **Navodila za uporabo
visokotlačnega čistilnika**
- ⒽR **Naputak za uporabu
Visokotlačni čistač**

HERKULES



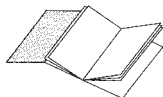
- Ⓓ **Das Gerät nicht in Betrieb nehmen, ohne die
Gebrauchsanleitung gelesen zu haben!**
- ⒸZ **Přístroj neuvádět do provozu bez předchozího
přečtení návodu k použití!**
- Ⓗ **Ne üzemeltesse a készüléket, anélkül hogy előtte
elolvasta volna a használati utasítást!**
- Ⓔ **Aparata ne uporabljajte ne da bi predhodno
prebrali ta navodila za uporabo!**
- ⒽR **Ne uključujte ovaj aparat dok niste pročitali
naputak za uporabu!**

CE

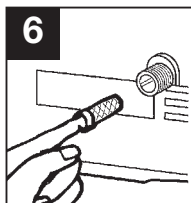
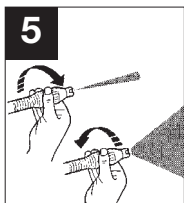
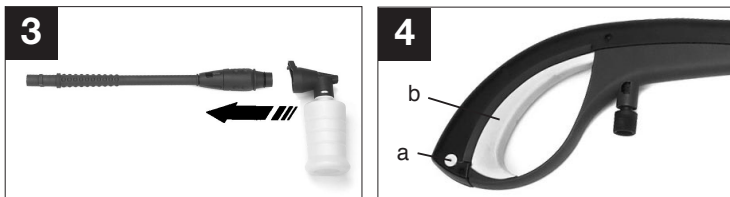
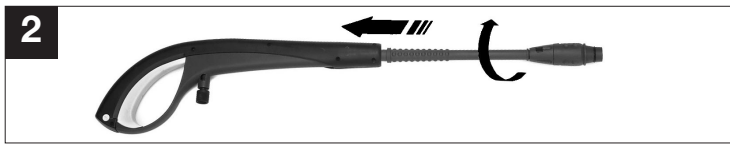
Art.-Nr.: 41.404.23

I.-Nr.: 01013

HR 100



- Ⓓ **Bitte Seite 2 ausklappen**
- Ⓒ **Prosím nalistujte stranu 2**
- Ⓗ **A 2 -es oldalát kérjük szétnyitni.**
- Ⓔ **Prosimo, da stran 2 razgrnete.**
- Ⓜ **Molimo da raširate stranicu 2**



D**Beschreibung (Bild 1)**

- 1 Ein/Ausschalter
- 2 Anschluss Hochdruckschlauch Gerät
- 3 Anschluss Wasserzulauf
- 4 Hochdruckschlauch
- 5 Pistole
- 6 Anschluss Hochdruckschlauch Pistole
- 7 Lanze
- 8 Zubehörhalterung
- 9 Schaumdüse

Allgemeine Sicherheitshinweise und Unfallschutz

Ein unfallfreies und gefahrloses Arbeiten mit dem Hochdruckreiniger ist nur gewährleistet, wenn Sie die Sicherheitshinweise und die Bedienungsanleitung vollständig lesen und die enthaltenen Hinweise befolgen.

- Der elektrische Anschluß muß von einem Elektroinstallateur ausgeführt werden und IEC 60364 entsprechen.
- Der Netzstecker muß in eine vorschriftsmäßig installierte Schutzkontaktsteckdose mit vorgeschalteten Fehlerstrom-Schutzschalter 30 mA gesteckt werden.
- Kontrollieren Sie vor jedem Gebrauch das Gerät, die Anschlußleitung und den Stecker. Arbeiten Sie nur mit einem einwandfreien und unbeschädigten Gerät. Beschädigte Teile müssen sofort von einem Elektro-Fachmann erneuert werden.
- Vor allen Arbeiten am Hochdruckreiniger, vor jedem Düsenwechsel und bei Nichtgebrauch, den Netzstecker aus der Steckdose ziehen.
- Beim Arbeiten im Freien dürfen nur dafür zugelassene Verlängerungskabel verwendet werden. Die verwendeten Verlängerungskabel müssen einen Mindest-Querschnitt von 1,5 mm² aufweisen. Die Steckverbindungen müssen Schutzkontakte aufweisen und wasserdicht sein. Bei einer Leitungslänge über 10 m, muß der Leiterquerschnitt mindestens 2,5 mm² betragen.
- **Warnung!** Dieses Gerät wurde entwickelt für die Verwendung von Reinigungsmitteln, die vom Hersteller geliefert oder empfohlen werden. Die Verwendung von anderen Reinigungsmitteln oder Chemikalien kann die Sicherheit des Gerätes beeinträchtigen.
- **Warnung!** Das Gerät nicht verwenden, wenn sich andere Personen oder Tiere in Reichweite befinden, es sei denn, sie tragen Schutzkleidung.
- **Warnung!** Hochdruckstrahlen können bei unsachgemäßen Gebrauch gefährlich sein. Der Strahl darf nicht auf Personen, Tiere, aktive elektrische Ausrüstung oder auf das Gerät selbst gerichtet werden.
- Den Strahl nicht auf sich selbst oder andere richten, um Kleidung oder Schuhwerk zu reinigen.
- Hochdruckreiniger dürfen nicht von Kindern oder nichtunterwiesenen Personen betrieben werden.
- **Warnung!** Hochdruckschläuche, Armaturen und Kupplungen sind wichtig für die Gerätesicherheit. Nur vom Hersteller empfohlene Hochdruckschläuche, Armaturen und Kupplungen verwenden.
- Zur Sicherstellung der Sicherheit des Gerätes nur Original-Ersatzteile vom Hersteller oder vom Hersteller freigegebene Ersatzteile verwenden.
- Das Gerät nicht in Betrieb setzen, wenn eine Netzanschlussleitung oder wichtige Teile des Gerätes z. B. Sicherheitselemente, Hochdruckschläuche, Spritzpistole, beschädigt sind.
- **Warnung!** Ungeeignete Verlängerungsleitungen können gefährlich sein.
- Tragen Sie das Elektrowerkzeug nicht am Netzkabel. Schützen Sie das Netzkabel vor Beschädigung durch Öl, Lösungsmittel und scharfe Kanten. Tragen sie das Elektrowerkzeug nicht am Kabel.
- Halten Sie Ihren Arbeitsbereich in Ordnung.
- Vergewissern Sie sich, daß der Schalter beim Anschluss an das Stromnetz ausgeschaltet ist.
- Tragen Sie geeignete Arbeitskleidung.
- Überprüfen Sie Ihren Hochdruckreiniger auf ein wandfreie Funktion. Sollte die Funktion gestört sein, lassen Sie den Hochdruckreiniger überprüfen nur von einem Elektro-Fachmann oder von der ISC GmbH durchgeführt werden.
- Der austretende Wasserstrahl an der Hochdruckdüse bewirkt einen Rückstoß auf die Spritzpistole. Sorgen Sie für einen sicheren Stand und halten Sie die Spritzpistole gut fest. Zum Schutz vor weggespritzten Teilen ist eine geeignete Schutzausrüstung zu tragen.
- Sparen Sie Reinigungsmittel. Beachten Sie die Dosieranweisungen des Herstellers.
- Der Hochdruckstrahl kann Fahrzeugreifen und Reifenteile beschädigen. Halten Sie bei der Reinigung einen Abstand von mindestens 30 cm ein.
- Sollte während des Betriebes der Strom ausfallen, muß die Maschine aus Sicherheitsgründen ausgeschaltet werden.
- Die Elektropumpe muss beständig und ausreichend mit Wasser gespeist werden. Der trockene Betrieb verursacht schwere Schäden bei den Dichtungen.

Betriebsanleitung für Hochdruckreiniger

Verwendung

Der Hochdruckreiniger ist für die Verwendung im privaten Bereich zum Reinigen von Fahrzeugen, Maschinen, Gebäuden, Fassaden usw. mit Hochdruck vorgesehen.

Lieferumfang

- Hochdruckreiniger
- Hochdruckschlauch
- Spritzpistole
- Lanze
- Schaumdüse

Einsatzbereiche

Die Maschine darf unter keinen Umständen in Räumlichkeiten verwendet werden, die explosionsgefährdet sind.

Die Arbeitstemperatur muss zwischen +5 und +60°C liegen.

Die Maschine besteht aus einer Baugruppe mit einer Pumpe, die durch ein stoßsicheres Gehäuse abgedeckt ist. Die Maschine ist mit einer Lanze und einer griffigen Pistole für eine optimale Arbeitsposition ausgerüstet, deren Form und Ausstattung den gültigen Vorschriften entsprechen.

Es dürfen keine Abdeckungen oder Änderungen an der Lanze oder den Spritzdüsen vorgenommen werden.

Der Hochdruckreiniger ist für einen Betrieb mit kaltem oder mäßig warmem Wasser (max. bis 60°C) ausgelegt, höhere Temperaturen führen zu Schäden an der Pumpe.

Das einlaufende Wasser darf weder verschmutzt, sandhaltig noch mit chemischen Produkten belastet sein, die zur Beeinträchtigung der Funktion führen und die Haltbarkeit der Maschine verkürzen können.

Durch das Zubehör können weiterhin Arbeiten mit Schaumreinigern, Sandstrahlung oder Wäsche mit Rotierbürsten durchgeführt werden.

Vor dem Einsatz der Hochdruckreiniger kann entweder die normale Lanze oder die Lanze für Schaumreinigungen aufgesetzt werden (vgl. Abb. 2 + Abb. 3)

Zusammenbau (Abb. 1 und 2)

Schließen Sie den Hochdruckschlauch (4) an den Anschluss des Hochdruckreinigers (2) und an den Anschluss an der Spritzpistole (6) an.

Stecken Sie die Lanze, wie in Abb. 2 gezeigt in die Spritzpistole und arretieren Sie durch Drehung die Lanze.

Schließen Sie den Wasserzulaufschlauch (min. Ø 1/2") an den Wasseranschluss (5) des Hochdruckreinigers an.

Zwischen dem Wasserhahn und dem Hochdruckreiniger muß ein Rohrunterbrecher eingebaut sein! Fragen Sie hierzu Ihren Sanitärinstallateur.

Verbinden Sie das Netzkabel mit der Steckdose.

Inbetriebnahme:

Öffnen Sie den Wasserzulauf. Drücken Sie den Sicherungsbolzen a (Abb. 4) an der Spritzpistole und ziehen Sie den Abzugshebel b (Abb. 4) zurück, damit die im Gerät vorhandene Luft entweichen kann.

Schalten Sie das Gerät mit dem Fußschalter (Abb. 1 - Pos. 1) ein.

Zum Ausschalten den Abzugshebel loslassen, das Gerät schaltet in Standby. Sobald Sie den Abzugshebel betätigen startet der Hochdruckreiniger wieder.

Um den Hochdruckreiniger komplett abzuschalten, drücken Sie den Ein/Ausschalter.

Durch Drehen der Düse kann der Punktstrahl auf Flachstrahl verändert werden (Abb. 5).

Verwendung Schaumdüse (Bild 3):

Füllen Sie den Schaummittelbehälter mit dem entsprechenden Reinigungsmittel. Stecken Sie die Schaumdüse auf die Lanze, bis diese einrastet. Das Reinigungsmittel wird dem austretenden Wasserstrahl automatisch zugemischt.

Korrektur Einsatz des Gerätes

- Der Hochdruckreiniger muss auf einer ebenen, sicheren Fläche in horizontaler Position aufgestellt werden.
- Bei jeder Betätigung der Maschine empfiehlt sich die Einhaltung der korrekten Bedienungsposition: eine Hand an der Pistole und die zweite Hand an der Lanze.

D

- Der Wasserstrahl darf nie auf elektrische Leitungen oder auf die Maschine gerichtet werden.
- Um eine Beschädigung der Pumpe im Stillstand zu vermeiden, ist eine geringe Undichtigkeit der Pumpe normal.

Wartung**Prüfung des Wasseransaugfilters (Abb. 6)**

Den Saugfilter periodisch überprüfen, um Verstopfungen zu vermeiden, die den Betrieb der Pumpe gefährden können.

Schrauben Sie die Anschlusskupplung für den Wasserzulaufschlauch vom Gerät und reinigen Sie das dahinter befindliche Zulaufsieb unter laufendem Wasser.

Lange Standzeit der Elektropumpe

Sind längere Stillstandzeiten der Maschine (über 3 Monate) in Räumlichkeiten vorgesehen, in denen Frostgefahr besteht, empfiehlt sich die Auffüllung der Maschine mit einem Frostschutzmittel (ähnliche Mittel, wie für die Fahrzeuge verwendet werden).

Wenn das Gerät längere Zeit nicht benutzt worden ist, entstehen in der Elektropumpe Kalkablagerungen, die zu Startschwierigkeiten führen können.

Elektromotor

Der Elektromotor ist mit einem Motorschutzschalter versehen. Wenn der Motor heißläuft, wird er durch diesen Schalter zum Stillstand gebracht. Das Gerät mit dem Fußschalter (1) ausschalten. Dann 5-10 Minuten abwarten, bevor das Gerät wieder in Betrieb gesetzt wird. Die Ursache für die Störung suchen. Wenn sich das Problem wiederholt, wenden Sie sich an einen Kundendienst.

Technische Daten

Nennspannung:	230 V ~ 50 Hz
Leistungsaufnahme:	1100 W
Arbeitsdruck	60 bar
Betriebsdruck EW-Bar	max. 100 bar
Förderleistung	360 l/h
Ansaughöhe	1 m
max. Druck Wasserzulauf	7 bar
Schalldruckpegel LPA:	86,2 dB (A)
Schallleistungspegel LWA:	102 dB (A)
Gewicht	11,9 Kg

BETRIEBSTÖRUNGEN UND ABHILFE

BETRIEBSSTÖRUNG	URSACHE	ABHILFE
Wenn man den Schalter drückt, läuft die Elektropumpe nicht.	Der Stecker funktioniert nicht. Die Netzspannung ist ungenügend. Die Pumpe ist gesperrt. Thermische Relais ausgelöst.	Kontrollieren, ob der Stecker und die Sicherungen in Ordnung sind. Den Motor manuell drehen lassen Den Motor abkühlen lassen.
Die Elektropumpe läuft, es gibt aber keinen Druck	Saugfilter verstopft. Luftsaugung durch die Anschlussstücke. Saug- und Auslassventil verstopft oder verschlissen. Düse mit zu großer Bohrung	Den Filter reinigen. Sauganschlussschelle und Schlauchschlussstücke kontrollieren. Reinigen oder ersetzen. Kontrollieren und ersetzen.
Unregelmässiger Betriebsdruck.	Luftsaugung. Ventile verstopft und verschlissen. Dichtungen verschlissen.	Sauganschlussstücke kontrollieren. Reinigen und ersetzen. Kontrollieren und ersetzen.
Der Motor hält plötzlich	Das thermische Relais hat wegen Überhitzung ausgelöst.	Die Spannung kontrollieren. Den Schalter ausschalten und den Motor einige Minuten kühlen lassen.
Die Pumpe tropft.	Dichtungen verschlissen	Kontrollieren und ersetzen. (Fachwerkstatt)
Druckabfall	Verschlossene Düse Ventile verschmutzt oder verstopft Verschlissene Ventildichtungen Verschlissene Dichtungen Verstopfter Filter	Düse wechseln Kontrollieren, reinigen, auswechseln Kontrollieren und/oder auswechseln Kontrollieren und/oder auswechseln Kontrollieren und/oder reinigen
Sehr geräuschvoll	Luftansaugung Verschlissene, verschmutzte oder verstopfte Ventile Verschlissene Lager Zu hohe Wassertemperatur Filter verschmutzt	Die Ansaugleitungen kontrollieren Kontrollieren, reinigen, auswechseln Kontrollieren und/oder auswechseln Temperatur unter 60°C absenken Kontrollieren und/oder auswechseln
austretendes Wasser ist mit Öl vermischt	Dichtungsringe (Wasser + Öl) verschlissen	Kontrollieren und/oder auswechseln
Wasseraustritt am Pumpenkopf	Verschlossene Dichtungen O-Ring des Dichtungssatzes verschlissen	Dichtung auswechseln O-Ring auswechseln
Bei Betätigung des Schalters, brummt Motor, springt aber nicht an	Die Netzspannung liegt unter dem vorgegebenen Wert Die Pumpe ist blockiert oder eingefroren Elektrisches Verlängerungskabel ist unzureichend, bemessen	Anlage auf korrekte Bemessung prüfen Das Verlängerungskabel gegen ein korrekt bemessenes auswechseln

ENTSORGUNG DER MASCHINE

Sobald die Maschine nicht mehr verwendet werden soll, müssen folgende Maßnahmen getroffen werden:

- Das Netzstecker ziehen und die Maschine funktionsuntüchtig machen.
- An einem kindersicheren Ort lagern.
- Es dürfen keine Teile der alten Maschine als Ersatzteile verwendet werden.
- Die Maschine auseinanderbauen und die Einzelteile entsprechend den gesetzlichen Vorschriften entsorgen.

CZ**Popis (obr. 1)**

- 1 Za-/vypínač
- 2 Připojka vysokotlaká hadice přístroj
- 3 Připojka přítok vody
- 4 Vysokotlaká hadice
- 5 Stříkací pistole
- 6 Připojka vysokotlaká hadice pistole
- 7 Prodlužovací díl
- 8 Držák příslušenství
- 9 Pěnová tryska

Všeobecné bezpečnostní pokyny a bezpečnost práce

Bezpečná práce bez úrazů je s vysokotlakým čističem zaručena pouze tehdy, když si přečtete kompletní bezpečnostní pokyny a návod k použití a budete uvedené pokyny dodržovat.

- Elektrická připojka musí být provedena elektroinstalátérem a odpovídat IEC 60364.
- Síťová zástrčka musí být zastrčena do předpisově instalované zásuvky s ochranným kolíkem s předřazeným ochranným vypínačem proti chybnému proudu 30 mA.
- Před každým použitím zkontrolujte přístroj, přípojné vedení a zástrčku. Pracujte pouze s bezvadným a nepoškozeným přístrojem. Poškozené díly musí být ihned vyměněny elektrodoborníkem.
- Před všemi pracemi na vysokotlakém čističi, před každou výměnou trysky a při nepoužívání vytáhněte síťovou zástrčku ze zásuvky.
- Při pracích na volném prostranství smí být používány pouze schválené prodlužovací kabely. Použité prodlužovací kabely musí vykazovat min. průřez 1,5 mm². Konektory musí vykazovat ochranné kontakty a být chráněny proti stříkající vodě. Při délce vedení větší než 10 m musí činit průřez vodiče minimálně 2,5 mm².
- **Varování!** Tento přístroj byl vyvinut pro použití čisticích prostředků dodávaných nebo doporučených výrobcem. Použití jiných čisticích prostředků nebo chemikálií může omezit bezpečnost přístroje.
- **Varování!** Přístroj nepoužívat, pokud se v dosahu vyskytují jiné osoby nebo zvířata, leda že nosí ochranný oděv.
- **Varování!** Vysokotlaké paprsky vody mohou být při neodborném použití nebezpečné. Proud nesmí být mířen na osoby, zvířata, aktivní elektrické vybavení nebo na přístroj samotný.
- Proud nesměrovat směrem na sebe nebo druhé, za účelem očištění oděvu nebo obuvi.
- Vysokotlaké čističe nesmí obsluhovat děti a osoby neseznámené s jejich obsluhou.
- **Varování!** Vysokotlaké hadice, armatury a spojky jsou důležité pro bezpečnost přístroje. Používat pouze výrobcem doporučené vysokotlaké hadice, armatury a spojky.
- K zajištění bezpečnosti přístroje používat pouze originální náhradní díly výrobce nebo náhradní díly jím schválené.
- Přístroj neuvádět do provozu, pokud je poškozeno síťové připojovací vedení nebo důležité díly přístroje např. bezpečnostní prvky, vysokotlaké hadice, stříkací pistole.
- **Varování!** Nevhodná prodlužovací vedení mohou být nebezpečná.
- Nenoste elektrický nástroj za síťový kabel. Chraňte síťový kabel před poškozením olejem, rozpouštědly a ostrými hranami. Nenoste elektrické nářadí za kabel.
- Udržujte své pracoviště v pořádku.
- Ubezpečte se, zda je při připojení na síť vypínač vypnut.
- Noste vhodné pracovní oblečení.
- Překontrolujte čistič, zda bezvadně funguje. Pokud by měla být funkce narušena, nechejte čistič překontrolovat. Veškeré opravárenské a inspekční práce smí provádět pouze elektrodoborníci nebo ISC GmbH.
- Vystupující proud vody na vysokotlaké trysce způsobí zpětný náraz stříkací pistole. Postarejte se o bezpečný postoj a držte stříkací pistolí pevně. Na ochranu proti odstříknutým částem je třeba nosit vhodné ochranné vybavení.
- Šetřete čisticí prostředky. Dbejte dávkovacího návodu výrobce.
- Vysokotlaký proud vody může poškodit pneumatiky vozidla a části kola. Při čištění dodržujte min. odstup 30 cm.
- Pokud během práce vypadne elektrický proud, musí být stroj z bezpečnostních důvodů vypnut.
- Čerpadlo musí být nepřetržitě a dostatečně napájeno vodou. Provoz nasucho způsobí těžká poškození těsnění.

Návod k obsluze vysokotlakého čističe**Použití**

Vysokotlaký čistič je konstruován pro použití v soukromé oblasti na čištění vozidel, strojů, budov, fasád atd. pomocí vysokého tlaku.

Rozsah dodávky

- Vysokotlaký čistič
- Vysokotlaká hadice
- Stříkací pistole
- Prodlužovací díl
- Pěnová tryska

Oblasti použití

Stroj nesmí být používán za žádných okolností v prostorách ohrožených explozí.

Pracovní teplota musí ležet mezi +5 a +60 °C.

Stroj se skládá z konstrukční skupiny s čerpadlem, které je zakryto krytem odolným proti nárazům. Stroj je vybaven prodlužovacím dílem a ergonomickou pistolí pro optimální pracovní polohu, jejíž forma a vybavení odpovídá platným předpisům.

Na prodlužovacím dílu nebo stříkacích tryskách nesmí být prováděny žádné změny a nesmí být zakrývány.

Vysokotlaký čistič je konstruován pro použití se studenou nebo mírně teplou vodou (max. po 60 °C), vyšší teploty vedou ke škodám na čerpadle.

Vtěkající voda nesmí být znečištěna nebo obsahovat písek a nesmí být zatížena chemickými produkty, které vedou k omezení funkce a mohou zkrátit životnost stroje.

Pomocí příslušenství mohou být prováděny práce s pěnovými čisticími prostředky, tryskání pískem nebo mytí pomocí rotujících kartáčů.

Před použitím vysokotlakého čističe může být nasazen buď normální prodlužovací díl nebo nástavec pro pěnové čištění (viz obr. 2 + obr. 3).

Montáž (obr. 1 a 2)

Připojte vysokotlakou hadici (4) na přípojku vysokotlakého čističe (2) a na přípojku stříkací pistole (6).

Zastrčte prodlužovací díl, jako na obr. 2, do stříkací pistole a zaaretuje ho jeho otočením.

Připojte hadici pro přívod vody (min. 1/2") na přípojku pro přívod vody (3) vysokotlakého čističe.

Mezi vodovodním kohoutkem a vysokotlakým čističem musí být zabudován jednocestný ventil! Zeptejte se na to instalatéra.

Spojte síťový kabel se zásuvkou.

Uvedení do provozu:

Otevřete přívod vody. Stiskněte jisticí čep a (obr. 4) na stříkací pistolí a zmáčkněte spouštěcí páku b (obr. 4), aby mohl uniknout vzduch vyskytující se v přístroji.

Zapněte přístroj nožním spínačem (obr. 1 - pol. 1). K vypnutí pustit spouštěcí páku, přístroj se zapne na Standby. Pokud spouštěcí páku opět stisknete, vysokotlaký čistič se opět rozeběhne.

K úplnému vypnutí vysokotlakého čističe stiskněte za-/vypínač.

Otáčením trysky je možné změnit bodový paprsek na paprsek plochý (obr. 5).

Použití pěnové trysky (obr 3):

Naplňte nádrž na pěnicí prostředek příslušným čisticím prostředkem. Nastrčte pěnovou trysku na prodlužovací díl, až zaskočí. Čisticí prostředek je k vystupujícímu proudu vody automaticky přimícháván.

CZ**Správné použití přístroje**

- Vysokotlaký čistič musí být postaven na rovné, bezpečné ploše v horizontální poloze.
- Při každém použití stroje doporučujeme dodržení správné pracovní polohy: jedna ruka na pistolí a druhá ruka na prodlužovacím dílu.
- Proud vody nesmí být nikdy namířen na elektrická vedení nebo na stroje.
- Aby se při zastavení provozu čerpadla zabránilo jeho poškození, je mírná netěsnost čerpadla normální.

Údržba**Kontrola filtru nasávání vody (obr. 6)**

Sací filtr pravidelně kontrolovat, aby se zabránilo ucpáním, která mohou ohrozit provoz čerpadla.

Odšroubujte přípojovací spojku pro přívodní hadici vody od přístroje a vyčistěte za ní se nacházející přítokové síto pod tekoucí vodou.

Dlouhé prostoje čerpadla s elektromotorem

Pokud jsou plánovány delší odstavení stroje (nad 3 měsíce) v prostorách, ve kterých existuje nebezpečí mrazu, doporučujeme naplnění stroje prostředkem proti zamrznutí (podobné prostředky, jaké jsou používány u vozidel).

Pokud nebyl přístroj delší dobu používán, vzniknou v čerpadle vápenaté usazeniny, které mohou vést k potížím při rozběhu.

Elektromotor

Elektromotor je vybaven motorovým jističem. Pokud se motor přehřeje, je tímto spínačem zastaven. Přístroj vypnout nožním spínačem (1). Poté 5 - 10 minut vyčkat, než se stroj opět spustí. Vyhledat příčinu poruchy. Pokud se problém opakuje, obraťte se na náš zákaznický servis.

Technická data

jmenovité napětí:	230 V ~ 50 Hz
příkon:	1100 W
pracovní tlak	60 barů
provozní tlak EW-Bar	max. 100 barů
čerpané množství	360 l/h
výška sání	1 m
max. tlak přítok vody	7 barů
hladina akustického tlaku LPA:	86,2 dB (A)
hladina akustického výkonu LWA:	102 dB (A)
hmotnost	11,9 kg

PROVOZNI PORUCHY A JEJICH ODSTRANENÍ

PROVOZNI PORUCHA	PŘÍČINA	ODSTRANENÍ
Při stisknutí spínače se čerpadlo nerozběhne.	Zástrčka nefunguje. Nedostačující síťové napětí. Čerpadlo je zablokováno. Termická relé zareagovala.	Překontrolovat, zda jsou zástrčka a pojistky v pořádku. Motor nechat manuálně otáčet. Motor nechat ochladit.
Elektrické čerpadlo běží, chybí ale tlak.	Sací filtr ucpán. Nasávání vzduchu přípojkami. Sací a vypouštěcí ventil ucpán nebo opotřebován. Tryska s moc velkým otvorem.	Filtr vyčistit. Překontrolovat spony sací přípojky a koncovky hadice. Vyčistit nebo nahradit. Překontrolovat a nahradit.
Nepravidelný provozní tlak.	Nasávání vzduchu. Ventily ucpány a opotřebovány. Těsnění opotřebováno.	Překontrolovat sací přípojky. Vyčistit a nahradit. Překontrolovat a nahradit.
Motor se najednou zastaví.	Termické relé kvůli přehřátí zareagovalo.	Překontrolovat napětí. Spínač vypnout a motor nechat několik minut ochladit.
Čerpadlo kape.	Těsnění opotřebováno.	Překontrolovat a nahradit. (odborná oprava)
Pokles tlaku	Opotřebovaná tryska Ventily znečištěny nebo ucpány Opotřebovaná těsnění ventilů Opotřebovaná těsnění Ucpáný filtr	Trysku vyměnit Zkontrolovat, vyčistit, vyměnit Zkontrolovat a/nebo vyměnit Zkontrolovat a/nebo vyměnit Zkontrolovat a/nebo vyčistit
Velmi hlučný chod	Sání vzduchu Opotřebované, znečištěné nebo ucpané ventily Opotřebovaná ložiska Moc vysoká teplota vody Filtr znečištěn	Zkontrolovat sací vedení Zkontrolovat, vyčistit, vyměnit Zkontrolovat a/nebo vyměnit Teplotu snížit pod 60 °C Zkontrolovat a/nebo vyměnit
Vytékající voda je smíchána s olejem	Těsnící kroužky (voda + olej) opotřebovány	Zkontrolovat a/nebo vyměnit
Výstup vody v hlavě čerpadla	Opotřebovaná těsnění O-kroužek sady těsnění opotřebován	Těsnění vyměnit O-kroužek vyměnit
Při stisknutí spínače motor bručí, ale nenaskočí	Síťové napětí leží pod udanou hodnotou Čerpadlo je zablokované nebo zamrzlé Elektrický prodlužovací kabel je nedostatečně dimenzován	Zařízení překontrolovat na správné dimenzování Prodlužovací kabel vyměnit za správně dimenzovaný

LIKVIDACE STROJE

Pokud není stroj již používán, je třeba provést následující opatření:

- Vytáhnout síťovou zástrčku a učinit stroj nefunkčním.
- Skladovat ho na místě nepřístupném dětem.
- Části starého stroje nesmí být používány jako náhradní díly.
- Stroj rozmontovat a jednotlivé díly příslušně podle zákonných předpisů likvidovat.

H**A készülék leírása (1-es ábra)**

- 1 Be -/ kikapcsoló
- 2 Csatlakozó a nagynyomású tömlő, készülék
- 3 Csatlakozó az üzemvívezetékhez
- 4 Nagynyomású tömlő
- 5 Pisztoly
- 6 Csatlakozó a nagynyomású tömlő, pisztoly
- 7 Permetező szár
- 8 Tartozék tartó
- 9 Habfúvóka

Általános biztonsági utasítások és balesetvédelem

Baleset és veszélymentes munka a nagynyomású tisztítóval csak akkor biztosítható, ha a biztonsági szabályokat és a használati utasítást végig olvassa és a benne tartalmazott utasításokat betartja.

- A villanyhálózatra történő csatlakozást, az IEC 60364-nek megfelelően egy villanyszerelőnek kell elvégeznie.
- A hálózati dugót egy előírással felszerelt, 30 mA-os élébe iktatott hibaáram-védőkapcsolóval felszerelt, védőérintkezős dugaszoló aljzatba kell dugni.
- Minden használat előtt vizsgálja meg a készüléket, a csatlakozóvezeteket és a hálózati dugót. Csak hibátlan és sérülésmentes készülékkel dolgozzon. A sérült részeket villamos szakemberrel azonnal ki kell cseréltetni.
- Amikor nem használja a gépet, ha fűvókát cserél vagy állítást végez a nagynyomású tisztítón, a hálózati dugót húzza ki mindig a dugaszolóaljzathoz.
- A szabadban végzett munkánál, csak az arra engedélyezett hosszabbító kábeleket szabad használni. A felhasznált hosszabbító kábel átmérőjének legalább 1,5 mm²-nek kell lennie. A dugós összekötőknek védőérintkezősnek és a fröccsenő víz ellen védettnek kell lennie. 10 m-nél hosszabb vezeték esetén, a vezeték átmérőnek legalább 2,5 mm² kell lennie.
- **Figyelemztetés!** Ez a készülék azon tisztítószer felhasználására lett kifejlesztve, amelyeket a gyártó szállít vagy ajánl. Más tisztítószer vagy vegyszerek használata befolyásolhatja a készülék biztonságát.
- **Figyelemztetés!** Ne használja a készüléket, ha személyek vagy állatok tartozkodnak a hatósugáron belül, kivéve ha védőruházatot viselnek.
- **Figyelemztetés!** Nem szakszerű használat esetén a nagynyomású sugarak veszélyesek lehetnek. A sugarat nem szabad személyekre, állatokra, aktív elektromos beszerelésekre vagy a készülékre saját magára irányítani.
- Nem szabad a sugarat saját magára vagy másokra irányítani, ruha vagy lábbeli megtisztítása céljából.
- A nagynyomású tisztítókat nem szabad gyerekeknek vagy nem kiiktatott személyeknek kezelniük.
- **Figyelemztetés!** Nagy nyomású tömlők, gépszerelevény és a kuplungok fontosak a készülék biztonsága szempontjából. Csakis a gyártó által ajánlott nagynyomású tömlőket, gépszerelevényeket és kuplungokat használjon.
- A készülék biztonságának a biztosítása érdekében csak a gyártó eredeti pótalkatrészeit vagy a gyártó által engedélyezett pótalkatrészeket használjon.
- Ne helyezze a készüléket üzembe, ha a hálózatra csatlakoztató kábel vagy a készüléknek valamelyik más fontos része, mint például a biztonsági elemek, a nagynyomású tömlő, vagy a fecskendező pisztoly sérült.
- **Figyelemztetés!** Egy nem megfelelő hosszabbító vezeték veszélyesek lehetnek.
- Ne hordja az elektromos szerszámot a hálózati kábelnél fogva. Óvja a hálózati kábelt olajtól, oldószerektől és éles szélektől. Ne hordja az elektromos szerszámot a hálózati kábelnél fogva.
- Tartson a munkahelyén rendet.
- Győződjön meg arról, hogy a hálózatra való rákapcsolásánál a kapcsoló ki van kapcsolva.
- Viseljen megfelelő munkaruhát.
- Vizsgálja felül a nagynyomású tisztítót, hogy hibátlanul működik-e. Ha a működés zavart, akkor vizsgálta felül a nagynyomású tisztítót. Minden karbantartási és felülvizsgálati munkát csak egy villamos-szakembernek, vagy az ISC kft végezheti el.
- A nagynyomású fúvón kilépő vízszög egy visszautést okoz a fecskendező pisztolyra. Gondoskodjon stabil állásról és tartsa szorosan a fecskendező pisztolyt. Az oldalra fröccsenő részekről való védelem miatt viseljen megfelelő védőfelszerelést.
- Takarékoskodjon a tisztítószerezellel. Vegye figyelembe a gyártó utasításait az adagolással kapcsolatban.
- A nagynyomású sugár megkárosíthatja a gépkocsi abroncsát és az abroncsrészeket. Tartson a tisztításnál legalább egy 30 cm-es távolságot.
- Ha az üzemeltetés ideje alatt nem folyamatos a vízáramlat, akkor biztonsági okokból ki kell kapcsolni a gépet.

- Az elektromos pumpát folyamatosan és elegendő vízzel kell táplálni. A szárazon történő üzemeltetés komoly károkat okozhat a tömítőknél.

Használati utasítás a nagynyomású tisztítóknak

Alkalmazás

A nagynyomású tisztító, magánhasználatra gépjárművek, gépek, épületek, homlokzatok stb. nagynyomású tisztítására lett előrelátva.

A szállítás terjedelme

- Nagynyomású tisztító
- Nagynyomású tömlő
- Fecskendő pisztoly
- Permetező szár
- Habfúvóka

Alkalmazási terület

A gépet semmilyen körülmények között sem szabad olyan helyiségekben használni, ahol robbanásveszély áll fenn.

A munkahőmérsékletnek +5 és + 60°C között kell lennie.

A gép egy pumpával felszerelt egységből áll, amely egy ütészédett motorházzal van burkolva. A gép az optimális munkahelyzet érdekében egy permetező szárral és egy jómárkolatú pisztollyal van ellátva, amelynek a formája és felszerelése az érvényes előírásoknak megfelel.

Nem szabad a permetező száron vagy a fecskendő fúvókán változtatásokat végezni, vagy levenni a burkolatot.

A nagynyomású tisztító hideg vagy enyhén meleg vízzel történő üzemeltetésre van előlátva (max. 60°C-ig), magasabb hőmérsékletek meghibásodáshoz vezetnek a szivattyún.

A beáramló víz ne legyen szennyezett, ne tartalmazzon homokot vagy olyan kémia anyagokat amelyek a gép működését befolyásolhatnák, vagy az élettartamát rövidítenék.

A tartozékok segítségével ezenkívül még habtisztító, homoksugaras vagy forgókefés mosásokat lehet elvégezni.

A nagynyomású tisztító használata előtt, fel lehet szerelni vagy a normális permetező szárat vagy a habtisztítóhoz való permetező szárat (összehasonlítani 2-es ábrát + 3-as ábrát)

Összeszerelés (1-es és 2-es ábra)

Kapcsolja a nagynyomású tömlőt (4) a nagynyomású tisztító (2) és a fecskendő pisztolyba (6) csatlakozójára.

Dugja a 2-es ábrán mutatottak szerint a permetező szárat a fecskendő pisztolyba és rögzítse a permetező szár elfordításával.

Kapcsolja rá a vízvezető tömlőt (min. 1/2") a nagynyomású tisztító vízcsatlakozójára (3).

A vízcsap és a nagynyomású tisztító között egy visszaáramlást megakadályozónak kell hogy legyen beiktatva! Érdeklődjön ezzel kapcsolatban az Ön vízvezeték szerelőjénél.

Csatlakoztassa a hálózati kábelt a dugaszoló aljzatba.

Üzembe helyezés:

Nyissa meg a bevezető vízvezetékét. Nyomja le a fecskendő pisztoly biztonsági csapszegét (4-es ábra) és húzza hátra a ravaszt b (4-es ábra), azért hogy a készülékben levő levegő el tudjon távozni

Kapcsolja be a készüléket a lábkapcsolóval (1-es ábra - 1-es pozíció).

A kikapcsoláshoz engedje el a ravaszt a készülék készenléti üzembe kapcsol. Az elsütő kar üzemeltése után azonnal újból elindul a nagynyomású tisztító.

A nagynyomású tisztító teljes kikapcsolásához, nyomja a ki/bekapcsolót.

A permetező elfordítása által el lehet állítani a pont-sugár formát egy lapos sugárra (5-ös ábra).

H**A habfúvóka használata (3-as kép):**

Töltse fel a mosószerartályt a megfelelő tisztítószerrel. Tolja a habfúvókát a permetező szára, amíg be nem retesz. A kilépő vízsugarhoz automatikusan hozzá lesz keverve a tisztítószer.

A készülék helyes használata

- A nagynyomású tisztítót egy sima, biztos felületre kell vízszintbe felállítani.
- A gép minden üzemeltetésénél ajánlatos a helyes kezelési helyzet betartása: az egyik kéz a pisztolyon a másik pedig a permetező száron.
- Sohasem szabad a vízsugarat elektromos vezetékekre vagy a gépre irányítani.
- A szivattyú enyhe tömörítetlensége normális, azért hogy elkerülje a nyugalmi helyzetben levő szivattyú sérülését.

Karbantartás**A vízét beszívó szűrőnek az ellenőrzése (6-os ábra)**

Vizsgálja meg időszakonként a szívó oldali szűrőt, hogy elkerülje annak eldugulását, ami veszélyeztetné a szivattyú működését.

Csavarja le a vízbevezető tömlő csatlakozókuplungját a készülékről és tisztítsa meg a mögötte levő szűrőt, folyó víz alatt.

Az elektromos szivattyú hosszabb ideig tartó nem használata esetén

Ha a gépet hosszabb ideig (3 hónapnál tovább) nem szándékozza használni és olyan helyiségben akarja tárolni, ahol fennáll a fagy veszélye, akkor ajánlatos a gépet fagyállóval feltölteni (hasonló szerek mint amilyeneket a gépjárműveknél használnak).

Ha a készülék hosszabb ideig használaton kívül van, akkor az elektroszivattyúban vízkőlerakódás keletkezik, ami a beindulást megnehezítheti.

Elektromotor

Az elektromotor egy motorvédő kapcsolóval van ellátva. Ha a motor felhevül, akkor ez a kapcsoló által leállíthatja. A készüléket a látkapcsolóval (1) kikapcsolni. Ezután 5-10 percet várni, mielőtt a készüléket üzembe helyezné. Megkeresni a hiba okát. Ha a probléma megismétlődik, akkor forduljon a vevőszolgálathoz.

Technikai adatok

Névleges feszültség:	230 V ~ 50 Hz
Teljesítményfelvétel:	1100 W
Munkanyomás	60 bar
Üzemnyomás EW-Bar	max. 100 bar
Szállítóteljesítmény	360 l/h
Szívómagasság	1 m
max. nyomás vízbeszívó oldal	7 bar
Hangnyomásmérték LPA:	86,2 dB (A)
Hangteljesítménymérték LWA:	102 dB (A)
Súly	11,9 Kg

SLO**Opis (Slika 1)**

- 1 stikalo za vklop / izklop
- 2 priključek na aparatu za visokotlačno cev
- 3 priključek za dovod vode
- 4 visokotlačna cev
- 5 pištola
- 6 priključek na pištoli za visokotlačno cev
- 7 nastavek za pištolo
- 8 prostor za pribor
- 9 šoba čistilne pene

Splošni napotki za varnost in zaščito pred nezgodami

Varno delo z visokotlačnim čistilnikom bo lahko zagotovljeno samo, če boste v celoti prebrali in upoštevali v napotkih za varnost in uporabo navedena navodila.

- Električni priklop mora izvršiti elektroinstalater in upoštevati določbe IEC 60364.
- Električni omrežni vtičak je treba priključiti v predpisano instalirano v električno vtičnico z zaščitnim kontaktom s predstičnim okvarnotokovnim varnostnim stikalom 30 mA .
- Pred vsako uporabo preverite aparat, priključni kabel in električni vtičak. Aparat uporabljajte samo, če je le-ta v brezhibnem stanju in nepoškodovani. Poškodovane dele čistilnika mora nemudoma zamenjati strokovnjak za električne naprave.
- Električni omrežni vtičak morate potegniti iz električne omrežne vtičnice pred vsakim izvajanjem dela na visokotlačnem čistilniku, pred zamenjavo šob in, ko ga prenehate uporabljati.
- Pri delu na prostem smete uporabljati samo za ta namen uporabljane električne kableske podaljške. Uporabljeni električni kableski podaljški morajo imeti presek kableske žice najmanj 1,5 mm². Priključne povezave morajo imeti varnostne kontakte in biti zaščitene pred prsečo vodo. Če je kableski podaljšek daljši od 10 m, mora biti presek kableske žice najmanj 2,5 mm².
- **Opozorilo!** Ta aparat smo razvili za uporabo čistilnih sredstev, ki jih dobavljali ali priporočala za uporabo proizvajalec. Uporaba drugih vrst čistilnih sredstev ali kemikalij lahko negativno vpliva na varnost aparata.
- **Opozorilo!** Ne uporabljajte aparata, če se v neposredni bližini uporabe aparata nahajajo druge osebe ali živali, razen, če takšne osebe nosijo oblečeno zaščitno obleko.
- **Opozorilo!** Visokotlačni čistilniki so lahko nevarni v primeru nepravilne uporabe. Curek pod visokim pritiskom ne smete usmerjati na ljudi, živali, aktivno električno opremo ali na sam visokotlačni čistilnik.
- Curka ne usmerjajte na samega sebe ali na druge ljudi, da bi si čistili obleko ali obuvalo.
- Visokotlačnega čistilnika ne smejo uporabljati otroci ali osebe, ki niso poučene o pravilni in varni uporabi aparata.
- **Opozorilo!** Visokotlačne cevi, armature in sklopi so zelo pomembni za varnost aparata. Uporabljajte samo tiste visokotlačne cevi, armature in sklope, ki jih priporoča proizvajalec aparata.
- Zaradi zagotavljanja varnosti aparata uporabljajte samo originalne nadomestne dele proizvajalca ali tiste nadomestne dele, katerih uporabo potrdi proizvajalec.
- Aparata ne priključujte na električno omrežje, če so poškodovani električni priključni kabel ali pomembni deli aparata, n. pr. varnostni zaščitni deli aparata, visokotlačne cevi, brizgalna pištola.
- **Opozorilo!** Neprimerni kableski podaljški so lahko nevarni.
- Električnega orodja ne prenašajte za omrežni električni kabel. Zavarujte električni omrežni kabel pred poškodbami zaradi olja, topilnih sredstev in pred ostrimi robovi. Ne nosite električnega orodja za električni kabel.
- Vzdržujte delovni prostor v čistem stanju.
- Prepričajte se, če je pri priklopu aparata na električno omrežje stikalo izključeno.
- Pri delu z aparatom nosite oblečeno primerno delovno obleko.
- Preverite, če Vaš visokotlačni čistilnik brezhibno deluje. Če bi pri uporabi prišlo do motenj, potem predajte visokotlačni čistilnik na pregled. Vsa vzdrževalna in kontrolna dela sme izvajati strokovnjak za električne aparate ali firma ISC GmbH.
- Izstopajoči vodni curek na visokotlačni šobi povzroči vzratni sunek na brizgalno pištolo. Poskrbite za varni položaj telesa in dobro držite brizgalno pištolo. Zaradi zaščite pred odbrizganimi deli nosite odgovarjajočo zaščitno opremo.
- Varčujte s čistilnim sredstvom. Upoštevajte proizvajalčeva navodila za doziranje čistilnega sredstva.
- Curek pod visokim pritiskom lahko poškoduje pnevmatike vozila in dele pnevmatik. Pri čiščenju upoštevajte razdaljo najmanj 30 cm.
- Če bi med uporabo čistilnika prišlo do izpada električnega toka, morate iz varnostnih razlogov izključiti aparat.
- Električna črpalka mora konstantno in zadostno dobivati vodo. Suho obratovanje električne črpalke bo imelo za posledico težke poškodbe na tesnilih črpalke.

Navodila za uporabo visokotlačnega čistilnika

Uporaba

Visokotlačni čistilnik je namenjeni za zasebno uporabo za čiščenje vozil, strojev, zgradb, itd. pod visokim pritiskom vode.

Obseg dobave

- visokotlačni čistilnik
- visokotlačna cev
- brizgalna pištola
- nastavek za brizgalno pištolo
- penilna šoba

Območje uporabe

Aparat ne smete v nobenem primeru uporabljati v prostorih, v katerih obstaja nevarnost eksplozije.

Delovna temperatura mora znašati med +5 in + 60 °C.

Aparat se sestoji iz strojnega sklopa s črpalko, ki je pokrita z ohišjem varnim pred udarci. Aparat je opremljen z nastavkom za brizgalno pištolo in s priročno pištolo za optimalni delovni položaj, kar odgovarja po obliki in izdelavi veljavnim predpisom.

Na nastavku brizgalne pištole ali na brizgalnih šobah ne smete izvajati nobenih zakrivanj ali sprememb.

Visokotlačni čistilnik je konstruirani za obratovanje s hladno ali srednje toplo vodo (največ do 60 °C), višje temperature vode bodo povzročile okvare na črpalki.

V aparat dovajana voda ne sme vsebovati umazanije, peska in ne sme biti obremenjena s kemičnimi produkti, ki bi negativno vplivali na delovanje aparata in skrajšali življenjsko dobo aparata.

S pomočjo pribora se lahko izvajajo dela s penastimi čistilniki, peskanje ali pranje z rotirajočimi krtačami.

Pred uporabo visokotlačnega čistilnika je možno uporabljati običajni nastavek za pištolo ali pa nastavek za čiščenje s peno (glej sliko 2 + sliko 3).

Sestava aparata (slika 1 in 2)

Priključite visokotlačno cev (4) na priključek za visokotlačno cev na visokotlačnem čistilniku (2) in na priključek na brizgalni pištoli (6).

Namestite nastavek za brizgalno pištolo kot kaže slika 2 v brizgalno pištolo in ga obrnite, da bo vskočil v svoj položaj.

Priključite cev za dovod vode (najmanj 1/2") na priključek za dovod vode (3) na visokotlačnem čistilniku.

Med vodno pipo in visokotlačnim čistilnikom mora biti instalirani omejevalec povratnega toka! Povprašajte Vašega instalaterja sanitarnih naprav.

Priključite električni omrežni vtikač v električno omrežno vtičnico.

Zagon aparata:

Odprite dotok vode. Pritisnite varnostni zatič a (slika 4) na brizgalni pištoli in potegnite ročaj b (slika 4) nazaj, da se bo lahko izpraznil zrak, ki se nahaja v aparatu.

Vključite aparat z nožnim stikalom (slika 1 - Poz. 1).

Za izklop sprostite ročaj, aparat se v ključu v položaj za čakanje (Standby). Ko ponovno pritisnete ročaj, se bo visokotlačni čistilnik ponovno vključil v obratovanje.

Da bi popolnoma izključili visokotlačni čistilnik, pritisnite stikalo za vklop/izklop.

Z obračanjem šobe lahko spreminjate točkovni curek v površinski curek (slika 5).

Uporaba penilne šobe (slika 3):

Napolnite posodo za penilno sredstvo z odgovarjajočim čistilnim sredstvom. Namestite penilno šobo na nastavek za brizgalno pištolo tako, da vskoči v svoj položaj. Čistilno sredstvo se bo avtomatsko primešavalo izstopajočemu vodnemu curku.

SLO**Pravilna uporaba aparata**

- Visokotlačni čistilnik morate postaviti na ravno, varno površino v vodoravnem položaju.
- Pri vsakem vklopu aparata priporočamo, da pazite na pravilni položaj pri uporabi: z eno roko držite brizgalno pištolo, z drugo roko pa nastavke na brizgalni pištoli.
- Vodni curek ne smete nikoli usmerjati na električne žice ali na čistilni aparat
- Da bi preprečili poškodbe črpalke v stanju mirovanja, je rahla netesnost črpalke normalna.

Vzdrževanje**Kontrola vodnega sesalnega filtra (slika 6)**

Občasno preverjajte sesalni filter, da boste lahko preprečili zamašitve filtra, ki lahko ogrozijo varno delo črpalke.

Odvijte priključno prirobnico za cev za dovod vode iz aparata in pod tekočo vodo očistite sito za priključku dovoda vode.

Dolgotrajno obdobje mirovanja električne črpalke

Če predvidevate daljše mirovanje stroja (nad 3 mesece) v prostorih, v katerih obstaja nevarnost zmrzali, priporočamo, da stroj napolnite s sredstvom proti zmrzovanju (podobna sredstva, kot se uporabljajo v avtomobilih).

Če aparat dlje časa niste uporabljali, bo prišlo v električni črpalki do nastajanja apnenčastih oblog, ki bodo predstavljale težave pri zagonu aparata.

Elektromotor

Elektromotor je opremljen z motorskim zaščitnim stikalom. Če se motor pregreje, bo to stikalo ustavilo delovanje motorja. Izključite aparat z nožnim stikalom (1) Potem počakajte 5-10 minut preden ponovno vključite visokotlačni čistilnik. Poiščite vzrok za motnjo. Če bo ponovno prišlo do problemov, se obrnite na servisno službo.

Tehnični podatki

Nazivna napetost:	230 V ~ 50 Hz
Moč motorja:	1100 W
Delovni tlak	60 bar
Obratovalni tlak EW-Bar	max. 100 bar
Črpalna kapaciteta	360 l/h
Višina sesanja	1 m
Največji tlak dovoda vode	7 bar
Nivo zvočnega tlaka LPA:	86,2 dB (A)
Nivo moči hrupa LWA:	102 dB (A)
Teža aparata	11,9 kg

MOTNJE MED OBRATOVANJEM IN ODPRAVA MOTENJ

MOTNJA	VZROK	ODPRAVA MOTNJE
Če pritisnete na stikalo in električna črpalka ne dela	Stikalo ne dela. Omrežna napetost je prenizka. Črpalka je zaprta. Vključil se je termični rele.	Preverite, če so stikalo in varovalke v redu. Z roko obračajte motor Pustite, da se motor ohladi.
Električna črpalka dela, vendar ne daje pritiska	Zamašeni sesalni filter. Vsesavanje zraka skozi priključne dele. Zamašeni ali obrabljeni sesalni ali izhodni ventil. Šoba ima preveliko luknjo	Očistite filter. Preverite objemko na sesalnem priključku in cevne priključne dele. Očistiti ali zamenjati. Preveriti in zamenjati.
Neenakomerni obratovalni tlak.	Sesanje zraka. Ventili so zamašeni ali obrabljeni. Tesnila so obrabljena.	Preverite sesalne priključne dele. Očistite in zamenjajte. Preverite in zamenjajte.
Motor se je nenadoma zaustavil	Vključil se je termični rele zaradi pregrevanja motorja.	Preverite napetost. Izključite stikalo in pustite, da se motor nekaj minut hladi.
Črpalka kaplja.	Obrabljena tesnila	Preverite in zamenjajte. (tehnična delavnica)
Padec tlaka	Obrabljena šoba Umazani ali zamašeni ventili Obrabljena ventilska tesnila Obrabljena tesnila Zamašeni filter	Zamenjajte šobo Preverite, očistite, zamenjajte Preverite in/ali zamenjajte Preverite in/ali zamenjajte Preverite in/ali očistite
Velika hrupnost	Sesanje zraka Obrabljeni, umazani ali zamašeni ventili Obrabljeni ležaji Previsoka temperatura vode Umazani filter	Preverite sesalne cevi Preverite, očistite, zamenjajte Preverite in/ali zamenjajte Znižajte temperaturo pod 60 °C Preverite in/ali zamenjajte
Izstopajoča voda ima primesi olja	Obrabljeni tesnilni obročki (voda + olje)	Preverite in/ali zamenjajte
Izstopanje vode na glavi črpalke	Obrabljena tesnila O-obročektesnilnega kompleta je obrabljeni	Zamenjajte tesnilo Zamenjajte O-obroček
Pri vklopu stikala motor brenči, vendar ne dela	Omrežna napetost je pod zahtevano vrednostjo Črpalka je blokirana ali zamrznjena Električni kabelski podaljšek nima zahtevanih dimenzij	Preveriti pravilne dimenzije Zamenjajte električni kabelski podaljšek z odgovarjajočim kabelskim podaljškom

ODSTRANJEVANJE STROJA

Če ne boste več uporabljali stroja, morate ukrepati na sledeči način:

- Potegnite omrežni električni vtičnik iz vtičnice, da izklopíte dovod električnega toka do stroja.
- Stroj odstavite na mesto izven dosega otrok.
- Starih delov ne smete uporabljati kot nadomestnih delov.
- Stroj razstavite in posamezne dele stroja odstranite med odpadke v skladu z zakonskimi predpisi.

HR**Opis (slika 1)**

- 1 Prekidač
- 2 Priključak za visokotlačno crijevo na aparatu
- 3 Priključak za dovod vode
- 4 Visokotlačno crijevo
- 5 Pištolj
- 6 Priključak za visokotlačno crijevo na pištolju
- 7 Cijev
- 8 Mjesto za pribor
- 9 Mlaznica za pjenu

Opće sigurnosne upute i sprečavanje nesreća

Siguran i bezopasan rad s visokotlačnim čistačem je osiguran samo kada u potpunosti pročitate sigurnosne upute i naputak za uporabu i kada se držite navedenih uputa.

- Električni priključak mora izvoditi elektroinstalater, električni priključak mora biti u skladu s IEC 60364.
- Utikač se mora utaći u propisno instaliranu utičnicu s zaštitnim kontaktom s predspojenom zaštitnom nadstrujnom sklopkom 30 mA.
- Prije svake upotrebe kontrolirajte uređaj, priključni kabel i utikač. Radite samo s ispravnim i neoštećenim uređajem. Oštećene dijelove odmah mora zamijeniti stručnjak za elektrotehniku.
- Prije svih radova na visokotlačnom čistaču, prije svakog zamjenjivanja mlaznice, te kada ne upotrijebite aparat, izvadite utikač iz utičnice. Pri radu na otvorenom prostoru se smiju upotrijebiti samo produžni kablovi koji su dopušteni za to. Korišteni produžni kablovi moraju imati presjek od najmanje 1,5 mm². Utikač i utičnica moraju imati zaštitni kontakt, a moraju biti zaštićeni od prskanja vode. Kada je produžni kabel duži od 10 m, presjek vodiča mora iznositi najmanje 2,5 mm².
- **Pozor!** Ovaj aparat je konstruiran za uporabu sredstava za čišćenje koja isporučuje ili preporučuje proizvođač. Uporaba drugih sredstava za čišćenje ili kemikalija može ugrožavati sigurnost aparata.
- **Pozor!** Ne upotrebljavajte aparat kada se nalaze druge osobe ili životinje na domaku, osim ako nose zaštitnu odjeću.
- **Pozor!** Visokotlačni mlazovi mogu biti opasni kada se njim nestručno rukuje. Mlaz se ne smije upirati u osobe, životinje, aktivnu električnu opremu ili na sam aparat.
- Ne upirajte mlaz u sebe ili druge da biste čistili odjeću ili obuću.
- S visokotlačnim čistačima ne smiju raditi djeca ili neupućene osobe.
- **Pozor!** Visokotlačna crijeva, ventili i spojke su važne za sigurnost aparata. Koristite samo visokotlačna crijeva, ventile i spojke koje preporučuje proizvođač.
- Radi sigurnosti aparata koristite samo originalne rezervne dijelove proizvođača ili rezervne dijelove uporabu kojih je proizvođač dopustio.
- Ne uključujte aparat kada su priključni kabel ili važni dijelovi aparata, kao što su sigurnosni elementi, visokotlačna crijeva, pištolj za prskanje, oštećeni.
- **Pozor!** Nepodobni produžni kablovi mogu biti opasni.
- Ne nosite električni alat na priključnom kablu. Čuvajte kabel od oštećenja od ulja, otapala i oštrih ivica. Ne nosite električni alat na kablu.
- Držite red na mjestu rada.
- Uvjerite se da je stroj isključen kada ga priključite na struju.
- Nosite primjerenu radnu odjeću.
- Provjerite ispravnu funkciju visokotlačnog čistača. Ukoliko je funkcija poremećena dajte visokotlačni čistač na pregled. Sve radove održavanja i inspekcije smije izvoditi samo stručnjak za elektrotehniku ili ISC GmbH.
- Mlaz vode koji izlazi na visokotlačnoj mlaznici prouzrokuje povratni udar na pištolju za prskanje. Osigurajte da stabilno stojite i čvrsto držite pištolj za prskanje. Radi zaštite protiv odbačenih dijelova treba nositi prikladnu zaštitnu opremu.
- Štedite sredstvo za čišćenje. Uvažite upute za doziranje proizvođača.
- Visokotlačni mlaz može oštetiti automobilske gume ili njihove dijelove. Prilikom čišćenja održite razmak od najmanje 30 cm.
- Ukoliko za vrijeme rada nestaje struja, stroj se iz sigurnosnih razloga mora isključiti.
- U električnu crpku se stalno mora dovoditi dovoljno vode. Rad na suho prouzrokuje teške štete na brtvama.

Naputak za uporabu visokotlačnog čistača

Upotreba

Visokotlačni čistač je namijenjen za upotrebu u privatnom sektoru za čišćenje vozila, strojeva, zgrada, fasada itd. visokim tlakom.

Opseg isporuke

- Visokotlačni čistač
- Visokotlačno crijevo
- Pištolj za prskanje
- Cijev
- Mlaznica za pjenu

Područja primjene

Stroj se ni u kojem slučaju ne smije upotrebljavati u prostorijama gdje postoji opasnost eksplozije.

Radna temperatura mora iznositi između +5 i + 60 °C.

Stroj se sastoji od sklopa elemenata koji je pokriven kućištem koje je otporno na udarce. Stroj je opremljen cijevi i zgodnim pištoljem za optimalnu radnu poziciju, oblik i oprema kojih su u skladu s aktualnim propisima.

Cijev i mlaznice za prskanje se ne smiju niti pokrivati niti izmijenjivati.

Visokotlačni čistač je konstruiran za rad s hladnom ili umjereno toplom vodom (maks. do 60 °C), pri većim temperaturama nastaju štete na crpki.

Voda koja ulazi ne smije biti prljava, ne smije sadržati pijesak, a ne smije biti zagadjena kemijskim proizvodima, koji bi mogli remetiti funkciju i skratiti vijek trajanja stroja.

Pomoću pribora se, osim toga, mogu izvoditi radovi s pjenušavim sredstvima za čišćenje, pijeskom ili pranje s rotirajućim četkama.

Prije primjene visokotlačnog čistača se može ugraditi ili normalna cijev ili cijev za čišćenje s pjenušom (usp. sliku 2 + sliku 3)

Montaža (slike 1 i 2)

Priključite visokotlačno crijevo (4) na priključak na visokotlačnom čistaču (2) i na priključak na pištolju za prskanje (6).

Staviti cijev u pištolj za prskanje kao što je prikazano na slici 2 i aretirajte je okrećući cijev.

Priključite crijevo za dovod vode (min. " 1/2") na priključak za dovod vode (3) na visokotlačnom čistaču.

Između slavine i visokotlačnog čistača mora biti ugrađena prepreka za povratni tok! U vezi toga raspitajte se kod svojega vodoinstalatera.

Priključite priključni kabel na utičnicu.

Puštanje u funkciju:

Otvorite dovod vode. Pritisnite sigurnosni svornjak a (slika 4) na pištolju za prskanje i povucite okidač b (slika 4) unatrag, kako bi izašao zrak koji se nalazi u aparatu.

Uključite aparat nožnom sklopkom (slika 1 - br. 1).

Za isključivanje pustite okidač, aparat prebacuje na Standby. Čim opet povučete okidač, visokotlačni čistač opet starta.

Da biste visokotlačni čistač kompletno isključili, pritisnite prekidač.

Okretanjem mlaznice se točkasti mlaz može promijeniti u široki mlaz (slika 5).

Upotreba mlaznice za pjenu (slika 3):

Napunite spremnik za pjenušavo sredstvo odgovarajućim sredstvom za čišćenje. Natakните mlaznicu za pjenu na cijev dok ista ne uskoči. Sredstvo za čišćenje se automatski primješava mlazu vode koji izlazi.

HR**Pravilna primjena aparata**

- Visokotlačni čistač se mora postaviti na ravnoj, sigurnoj površini u horizontalnom položaju.
- Za svako aktiviranje stroja preporučujemo zauzimanje pravilne pozicije za rukovanje: jedna ruka na pištolju, a druga ruka na cijevi.
- Mlaz vode se nikada ne smije upirati u električne vodove ili u stroj.
- Kako bi se spriječilo da se crpka za vrijeme mirovanja pokvari, mala propusnost crpke je normalna.

Održavanje**Kontrola filtera za usisavanje vode (slika 6)**

Redovito provjerite usisni filter, kako bi se izbjeglo začepljenje koje bi moglo ugroziti rad crpke.

Odvrnite priključnu spojku za crijevo za dovod vode od aparata, te očistite ulaznu mrežu, koja se nalazi iza toga, pod tekućom vodom.

Dugo vrijeme mirovanja električne crpke

Kada je predviđeno dulje mirovanje stroja (preko 3 mjeseca) u prostorijama, gdje postoji opasnost zamrzavanja, preporučljivo je da se stroj puni antifrizom (sredstva slična onima koja se koriste za vozila).

Kada se aparat duže vrijeme nije koristio, u električnoj crpki nastaje kamenac što bi moglo voditi do problema pri pokretanju.

Električni motor

Električni motor je opremljen zaštitnom termosklopkom. Kada se motor pregrije, ova sklopka ga zaustavlja. Isključite aparat na nožnoj sklopki (1). Onda sačekajte 5-10 minuta dok aparat opet ne uključite. Potražite uzrok smetnje. Kada se problem ponovo javlja, obratite se servisnoj službi.

Tehnički podaci

Nazivni napon:	230 V ~ 50 Hz
Primljena snaga:	1100 W
Radni tlak	60 bar
Pogonski tlak EW-Bar	max. 100 bar
Kapacitet	360 l/h
Visina usisavanja	1 m
maks. tlak dovoda vode	7 bar
Razina zvučnog tlaka LPA:	86,2 dB (A)
Razina zvučne snage LWA:	102 dB (A)
Težina	11,9 kg

POREMEĀAJI FUNKCIJE I OTKLANJANJE ISTIH

POREMEĀAJ	UZROK	OTKLANJANJE
Kada se prekidač pritišće, električna crpka ne starta.	Utikač ne funkcionira. Mrežni napon je nedostatan. Crpka je blokirana. Termički relej je proradio.	Provjerite jesu li utikač i osigurači u redu. Dajte da se motor okreće manualno. Pustite motor da se ohladi.
Električna crpka radi, a nema tlaka.	Usisni filter začepljen. Usisavanje zraka kroz priključke. Usisni ili ispusni ventil začepljen ili istrošen. Mlaznica s prevelikim otvorom	Očistite filter. Provjerite obujmicu na priključku za usisavanje i nastavke crijeva. Očistite ili zamijenite. Kontrolirati i zamijeniti.
Neravnomjeran pogonski tlak.	Usisavanje zraka. Ventili začepljeni ili istrošeni. Brtve istrošene.	Provjerite priključke za usisavanje. Očistite i zamijenite. Kontrolirati i zamijeniti.
Motor se odjednom zaustavlja	Termički relej je proradio zbog pregrijavanja.	Kontrolirajte napon. Isključite prekidač i pustite motor da se ohladi nekoliko minuta
Crpka kaplje.	Brtve istrošene	Kontrolirati i zamijeniti. (Stručna radionica)
Opadanje tlaka	Istrošena mlaznica Ventili zaprljani ili začepljeni Istrošene brtve ventila Istrošene brtve Začepljen filter	Zamijeniti mlaznicu Kontrolirati, očistiti, zamijeniti Kontrolirati i/ili zamijeniti Kontrolirati i/ili zamijeniti Kontrolirati i/ili očistiti
Vrlo bučno	Usisavanje zraka Istrošeni, zaprljani ili začepljeni ventili Istrošeni ležaji Prevelika temperatura vode Filter zaprljan	Kontrolirati i/ili očistiti Kontrolirati, očistiti, zamijeniti Kontrolirati i/ili zamijeniti Smanjiti temperaturu na manje od 60 °C Kontrolirati i/ili zamijeniti
Voda koja izlazi je onečišćena uljem	Brtveni prsteni (voda + ulje) istrošeni	Kontrolirati i/ili zamijeniti
Izlazi voda na glavi crpke	Istrošene brtve O-prsteni brtvila istrošeni	Zamijeniti brtvu Zamijeniti O-prsten
Kada se pritišće prekidač, motor zuji, a ne starta	Mrežni napon se nalazi pod zadatom vrednošću Crpka je blokirana ili zamrznjena Električni produžni kabel je nedovoljno dimenzioniran	Provjerite uredjaj glede ispravnih podataka Zamijenite produžni kabel, uporabite ispravno dimenzionirani

ODBRINJAVANJE STROJA

Čim se stroj više neće koristiti, moraju se poduzeti sljedeće mjere:

- Izvadite mrežni utikač i onesposobite stroj.
- Odložite stroj na mjestu nedostupnom za djecu.
- Ne smiju se uporabiti dijelovi iz starog stroja kao rezervni dijelovi.
- Rastavite stroj i dajte sastavne dijelove na odbrinjavanje prema zakonskim propisima.

- EG Konformitätserklärung
- EC Declaration of Conformity
- Déclaration de Conformité CE
- EC Conformiteitsverklaring
- Declaracion CE de Conformidad
- Declaração de conformidade CE
- EC Konformitetsförklaring
- EC Yhdenmukaisuusilmoitus
- EC Konformitetserklæring
- EC Заявление о конформности
- Dichiarazione di conformità CE
- Declarație de conformitate CE
- AT Uygunluk Deklarasyonu



- GR EC Δήλωση περι της ανταπόκρισης
- I Dichiarazione di conformità CE
- DK EC Overensstemmelseserklæring
- CZ EU prohlášení o konformitě
- H EU Konformkijelentés
- SLO EU Izjava o skladnosti
- PL Oświadczenie o zgodności z normami Europejskiej Wspólnoty
- SK Vyhásenie EU o konformite



HR 100

Der Unterzeichnende erklärt in Namen der Firma die Übereinstimmung des Produktes.

The undersigned declares in the name of the company that the product is in compliance with the following guidelines and standards.

Le soussigné déclare au nom de l'entreprise la conformité du produit avec les directives et normes suivantes.

De ondertekenaar verklaart in naam van de firma dat het product overeenstemt met de volgende richtlijnen en normen.

Ei abajo firmante declara, en el nombre de la empresa, la conformidad del producto con las directrices y normas siguientes.

O signatário declara em nome da firma a conformidade do produto com as seguintes directivas e normas.

Undertecknad förklarar i firmans namn att produkten överensstämmer med följande direktiv och standarder.

Allekirjoittanut ilmoittaa liikkeen nimissä, että tuote vastaa seuraavia direktiivejä ja standardeja:

Undertegnede erklærer på vegne av firmaet at produktet samsvarer med følgende direktiver og normer.

Подписавшийся подтверждает от имени фирмы что настоящее изделие соответствует требованиям следующих нормативных документов.

Az aláíró kijelenti, a cég nevében a termék megegyezését a következő irányvonalakkal és normákkal.

Subsemnatul declară în numele firmei că produsul corespunde următoarelor directive și standarde.

Imzalayan kisi, firma adına ürünüň aşajida anılan yönetmeliklere ve normlara uygun olduđunu beyan eder.

En ondýmati tñs εταιρείας δηλώνει ο υπογεγραμμένος την συμμόρφωση του προϊόντος προς τους ακόλουθους κανονισμούς και τα ακόλουθα πρότυπα.

Il sottoscritto dichiara a nome della ditta la conformità del prodotto con le direttive e le norme seguenti.

På firmaets vegne erklærer undertegnede, at produktet imødekommer kravene i følgende direktiver og normer.

Niže podepsaný jménem firmy prohlašuje, že výrobek odpovídá následujícím směrniciam a normám.

Az aláíró kijelenti, a cég nevében a termék megegyezését a következő irányvonalakkal és normákkal.

Podpisani izjavjam v imenu podjetja, da je proizvod v skladnosti s sledečimi smernicami in standardi.

Niżej podpisany oświadcza w imieniu firmy, że produkt jest zgodny z następującymi wytycznymi i normami.

Podpisujući zavezane prehlazuje v mene firme, že tento výrobek je v súlade s nasledovnými smernicami a normami.

- | | | |
|--|---|---|
| <input checked="" type="checkbox"/> 98/37/EG | <input type="checkbox"/> 89/686/EWG | ISC GmbH
Eschenstraße 6
94405 Landau/lsar |
| <input checked="" type="checkbox"/> 73/23/EWG | <input type="checkbox"/> 87/404/EWG | |
| <input type="checkbox"/> 97/23/EG | <input type="checkbox"/> R&TTED 1999/5/EG | |
| <input checked="" type="checkbox"/> 89/336/EWG | <input checked="" type="checkbox"/> 2000/14/EG: L _{WM} 99 dB(A); L _{WA} 102 dB(A) | |
| <input type="checkbox"/> 90/396/EWG | | |

EN 60335-1; EN 60335-2-79; EN 55014-1; EN 55014-2; EN 61000-3-2; EN 61000-3-3; KBV V

Landau/lsar, den 15.10.2002

Brunhötz

Brunhötz
Leiter Produkt-Management

Kaay

Kaay
Produkt-Management

Archivierung / For archives:

4140420-42-4155050-E

☺ ZÁRUČNÍ LIST

Záruční doba začíná dnem koupě a činí 5 rok. Záruka bude poskytnuta v případě chybného provedení nebo vady materiálu a funkčnosti. K tomu potřebné náhradní díly a pracovní doba budou účtovány. Záruka se nevztahuje na následné škody.

Váš zákaznický servis

☺ Garanciaokmány

A garancia időtartama 5 év és a vásárlás napjával kezdődik. A szavatosság csak a kivitelezési hiányokra vagy az anyagi és működési hibákra terjed ki. A szükséges pótalkatrészeket és a munkaidőt nem számítjuk fel. Nem szavatolunk a másodlagos károkért. Az Ön vevőszolgálati partnere.

☺ GARANCIJSKI LIST

Garancijski rok začne teči z dnem nakupa in znaša 5 leti. Garancija velja za pomanjkljivo izvedbo ali napake na materialu ali pri delovanju. Uporabljeni rezervni deli in eventualni porabljeni čas za delo se ne obračunajo. Garancije za posledično škodo ni.

Vaša kontaktna oseba v servisni službi

☺ GARANCIJSKI LIST

Garantni rok počinje od dana kupnje, a 5 godine. Jamstvo preuzimamo za tvorničke greške ili za greške u materijalu ili u funkciji. Za to potrebni rezervni dijelovi i radno vrijeme se ne naplaćuju. Ne preuzimamo jamstvo za posljedične štete.

Vaš servisni partner

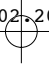
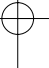
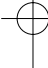
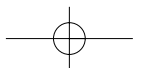
GARANTIEURKUNDE

Wir gewähren Ihnen fünf Jahre Garantie gemäß nachstehenden Bedingungen. Die Garantiezeit beginnt jeweils mit dem Tag der Lieferung, der durch Kaufbeleg, wie Rechnung, Lieferschein oder deren Kopie, nachzuweisen ist. Innerhalb der Garantiezeit beseitigen wir alle Funktionsfehler am Gerät, die nachweisbar auf mangelhafte Ausführung oder Materialfehler zurückzuführen sind. Die dazu benötigten Ersatzteile und die anfallende Arbeitszeit werden nicht berechnet.

Ausschluss: Die Garantiezeit bezieht sich nicht auf natürliche Abnutzung oder Transportschäden, ferner nicht auf Schäden, die infolge Nichtbeachtung der Montageanleitung und nicht normgemäßer Installation entstanden. Der Hersteller haftet nicht für indirekte Folge- und Vermögensschäden. Durch die Instandsetzung wird die Garantiezeit nicht erneuert oder verlängert. Bei Garantieanspruch, Störungen oder Ersatzteilbedarf wenden Sie sich bitte an.

ISC GmbH · International Service Center
 Eschenstraße 6 · D-94405 Landau/Isar (Germany)
 Info-Tel. 0190-145 048 (62 Ct/Min.) · Telefax 0 99 51-26 10 und 52 50
 Service- und Infoserver: <http://www.isc-gmbh.info>

Technische Änderungen vorbehalten
 Technical changes subject to change
 Sous réserve de modifications
 Technische wijzigingen voorbehouden
 Salvo modificaciones técnicas
 Salvaguardem-se alterações técnicas
 Förbehåll för tekniska förändringar
 Oikeus teknisiin muutoksiin pidätetään
 Der tages forbehold for tekniske ændringer
 Ο κατασκευαστής διατηρεί το δικαίωμα
 Τεχνικών αλλαγών
 Cofn riserva di apportare modifiche tecniche
 Tekniske endringer forbeholdes
 Technické zmeny vyhradeny
 Técnicai változások jogát fenntartva
 Tehnične spremembe pridržane
 Zastrzega się wprowadzanie zmian technicznych
 Se rezervă dreptul la modificări tehnice.
 Teknik degisiklikler olabilir

- 
- 
- 
- 
- D** ISC GmbH
 Eschenstraße 6
D-94405 Landau/Isar
 Tel. (0190) 145 048, Fax (099 51) 2610 u. 5250
- A** Hans Einhell Österreich Gesellschaft m.b.H.
 Mühlgasse 1
A-2353 Guntramsdorf
 Tel. (02236) 53516, Fax (02236) 52369
- CH** Fubag International
 Schiachthofstraße 19
CH-8406 Winterthur
 Tel. (052) 2090250, Fax (052) 2090260
- GB** Einhell UK Ltd
 Morpeth Wharf
 Twelve Quays
 Birkenhead, Wirral
CH 41 1NG
 Tel. 0151 6491500, Fax 0151 6491501
- F** Pou toutes informations ou service
 après vente, merci de prendre contact
 avec votre revendeur.
- NL** Einhell Benelux
 Veldsteen 44
NL-4815 PK Breda
 Tel. 0528 232977, Fax 0528 232978
- B** Einhell Benelux
 Veldsteen 44
NL-4815 PK Breda
 Tel. 0528 232977, Fax 0528 232978
- E** Comercial Einhell S.A.
 Antonio Cabezon, N° 83 Planta 3a
E-28034 Fuencarral Madrid
 Tel. 91 7294888, Fax 91 3581500
- P** Einhell Iberica
 Rua da Aldeia, 225 Apartado 2100
P-4405-017 Arcozelo VNG
 Tel. 022 0917500 Fax 022 0917527
- I** Einhell Italia s.r.l.
 Via Marconi, 16
I-22070 Beregazzo (Co)
 Tel. 031 992080, Fax 031 992084
- DK** Einhell Skandinavien
 Bergsoevvej 36
DK-8600 Silkeborg
 Tel. 087 201200, Fax 087 201203
- FIN** Sähkötalo Harju OY
 Korjaamokatu 2
 FIN-33840 Tampere
 Tel. 03 2345000, Fax 03 2345040
- PL** Einhell Polska sp. Z.o.o.
 Ul. Miedzyleska
PL-50-554 Wroclaw
 Tel. 071 3346508, Fax 071 3346503
- H** Einhell Hungaria Ltd.
 Vajda Peter u. 12
H 1089 Budapest
 Tel. 01 3039401, Fax 01 2101179
- TR** Semak
 makina ticaret ve sanayi ltd. sti.
 Altay Cesme Mah. Yasemin Sok. No: 19
TR 34843 Maltepe - Istanbul
 Tel. 0216 4594865, Fax 0216 4429325
- RO** Novatech S.R.L.
 Bd.Lasar Catargiu 24-26
 S.C. A Ap. 9 Sector 1
RO 75 121 Bucharest
 Tel. 021 4104800, Fax 021 4103568
- CZ** Poker Plus S.R.O.
 Areal Vu Bechovice
 Budava 10B
CZ-19011 Praha - Bechovice 911
Tel.+Fax 02579 10204
- BG** Einhell Bulgarien
 34 A, Stefan Stambolov Str.
 Apt. 4
BG 9000 Varna
 Tel. 052 605254, Fax 052 605822
- SI** Luma Trading d.o.o.
 Ljubljanska 39
SLO-4000 Kranj
 Tel- 064 355330, Fax 064 2355333
- HR** Einhell Croatia d.o.o.
 Velika Ves 2
HR 49224 Lepajci
 Tel 049/342 444, Fax 049 342-392
- YU** MP Trading d.o.o.
 Cika Ljubina 8/IV
YU 11000 Beograd
- GR** An. Mavrofidopoulos S.A.
 Technical & Commercial company
 12, Papastratou & Asklipiou Str.
GR 18545 Piräus
 Tel 0210 4136155, Fax 0210 4137692
- RUS** Bermas
 Altufyevskoye shosse, 2A
RUS 127273 Moscow
 Tel 095 3639580, Fax 095 3639581