

- Ⓧ **Bedienungsanleitung
für Winkelschleifer**
- Ⓧ **Návod k použití pro
ruční úhlovou brusku**
- Ⓧ **Návod na použitie
pre ručnú uhlovú brúsku**
- Ⓧ **Navodilo za uporabo
kotnega brusilnika**
- Ⓧ **Naputak za uporabu
kutne brusilice**

Einhell[®]
bavaria

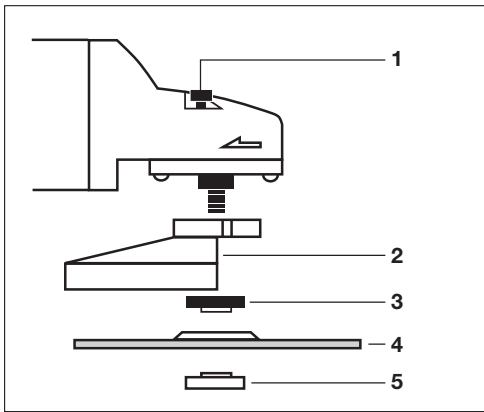
4



Art.-Nr.: 44.303.10

I.-Nr.: 01033

BWS 125/850-2



- Ⓓ * Anordnung der Flansche siehe Seite 5
- ⒸⒶ * Rozmístění přírub viz strana 8
- ⒸⒶ * Rozmiestnenie prírub vid' stranu 11
- ⒸⒶ * Izvedba prirobnice - glej stran 14
- ⒸⒶ * Raspored prirubnica vidi stranicu 17

- Ⓓ
- 1 Spindelarreterierung
- 2 Schutzhaube
- 3 Spannflansch *
- 4 Schleifscheibe
- 5 Flanschmutter *

- ⒸⒶ
- 1. Aretace vřetena
- 2. Ochranný kryt
- 3. Upinací příruba*
- 4. Brusný kotouč
- 5. Přírubová matka*

- ⒸⒶ
- 1. Aretácia vretena
- 2. Ochranný kryt
- 3. Upinacia príruba*
- 4. Brúsny kotúč
- 5. Prírubová matica*

- ⒸⒶ
- 1 aretira zapora vretena
- 2 zaščitni pokrov
- 3 napenjalna prirobnica *
- 4 brusilna plošča
- 5 matica prirobnice *

- ⒸⒶ
- 1. Naprava za aretiranje vretena
- 2. Štitnik
- 3. Stezna prirubnica *
- 4. Brusna ploča
- 5. Prirubnička matica *

Allgemeine Sicherheitshinweise und Unfallschutz

Ein unfallfreies und gefahrloses Arbeiten mit dem Werkzeug ist nur gewährleistet, wenn Sie die Sicherheitshinweise und die Bedienungsanleitung vollständig lesen und die enthaltenen Hinweise befolgen.

- Kontrollieren Sie vor jedem Gebrauch das Gerät, die Anschlußleitung und den Stecker. Arbeiten Sie nur mit einem einwandfreien und unbeschädigten Gerät. Beschädigte Teile müssen sofort von einem Elektro-Fachmann erneuert werden.
- Vor allen Arbeiten an der Maschine, vor jedem Werkzeugwechsel und bei Nichtgebrauch den Netzstecker aus der Steckdose ziehen.
- Um Beschädigungen des Netzkabels zu vermeiden, das Netzkabel immer nach hinten von der Maschine wegführen.
- Beim Arbeiten im Freien dürfen nur dafür zugelassene Verlängerungskabel verwendet werden. Die verwendeten Verlängerungskabel müssen einen Mindest-Querschnitt von 1,5 mm² aufweisen. Die Steckverbindungen müssen Schutzkontakte aufweisen und spritzwassergeschützt sein.
- Bewahren Sie die Werkzeuge sicher und für Kinder nicht erreichbar auf.
- Tragen Sie beim Schleifen, Bürsten und Trennen stets eine Schutzbrille, Sicherheitshandschuhe und einen Gehörschutz und bei stauberzeugenden Arbeiten eine Atemschutzmaske.
- Der Winkelschleifer darf aus Sicherheitsgründen nur mit montierter Schutzhaube und Zusatzhandgriff verwendet werden.
- Sichern Sie das zu bearbeitende Werkstück gegen Verrutschen (festspannen).
- Beim Bearbeiten (Trennen und Schleifen) von Stein muß eine Staubabsaugung verwendet werden. Die Staubabsaugung muß zum Absaugen von Gesteinsstaub zugelassen sein.
- **Asbesthaltige Materialien dürfen nicht bearbeitet werden.**
Entsprechende Unfallverhütungsvorschrift (VBG 119) der Berufsgenossenschaft beachten.
- Achtung Brandgefahr! Achten Sie darauf, daß beim Trennen und Schleifen von Materialien keine brennbaren Materialien im erweiterten Bereich des Funkenflugs befinden.
- Verwenden Sie nur Original-Ersatzteile.
- Reparaturen dürfen nur von einem Elektro-Fachmann durchgeführt werden.
- Die Lärmentwicklung am Arbeitsplatz kann 85 dB (A) überschreiten. In diesem Fall sind Schall- und Gehörschutzmaßnahmen für den Bediener erforderlich. Das Geräusch dieses Elektrowerkzeuges wird nach IEC 59 CO 11, IEC 704, DIN 45635 Teil 21, NFS 31-031 (84/537/EWG) gemessen.
- Achten Sie auf einen sicheren Stand. Vermeiden Sie abnormale Körperhaltungen.
- Setzen Sie Ihr Elektrowerkzeug nicht dem Regen aus. Benützen Sie Elektrowerkzeuge nicht in nasser oder feuchter Umgebung und nicht in der Nähe von brennbaren Flüssigkeiten.
- Tragen Sie das Elektrowerkzeug nicht am Netzkabel. Schützen Sie das Netzkabel vor Beschädigung durch Öl, Lösungsmittel und scharfen Kanten. Tragen Sie das Elektrowerkzeug nicht am Kabel.
- Halten Sie Ihren Arbeitsbereich in Ordnung.
- Vergewissern Sie sich, daß der Schalter beim Anschluß an das Stromnetz ausgeschaltet ist.
- Tragen Sie geeignete Arbeitskleidung. Tragen Sie keine weite Kleidung und Schmuck. Tragen Sie bei langen Haaren ein Haarnetz.
- Verwenden Sie zu Ihrer eigenen Sicherheit nur Zubehör und Zusatzgeräte des Werkzeug-Herstellers
- Der Wert der ausgesendeten Schwingungen wurde nach ISO 5349 ermittelt.

D**Betriebsanleitung für Winkelschleifer****VERWENDUNG**

Der Winkelschleifer ist zum Trenn- und Schrupschleifen von Metallen und Gestein unter Verwendung der entsprechenden Trenn- oder Schrupscheibe bestimmt.

SPANNUNG

Prüfen Sie vor der Inbetriebnahme, ob die auf dem Typenschild angegebene Spannung mit der Netzspannung übereinstimmt. Die Netzspannung sollte in keinem Fall um mehr als 10 % von der angegebenen Nennspannung abweichen.

SCHALTER

Der Winkelschleifer ist mit einem Sicherheitsschalter zur Unfallverhütung ausgestattet. Zum Einschalten die Taste nach vorne schieben und zum Einrasten niederdrücken. Zum Ausschalten des Winkelschleifers die Taste niederdrücken. Die Taste springt in die Ausgangsstellung zurück.

AUSTAUSCH DER SCHLEIFSCHEIBEN**Netzstecker ziehen!**

Einfacher Scheibenwechsel durch Spindelarretilerung. Spindelarretilerung drücken und Schleifscheibe einrasten lassen. Die Flanschmutter mit dem Stirnlochschlüssel öffnen. Schleif- oder Trennscheibe wechseln und Flanschmutter mit dem Stirnlochschlüssel festziehen.

Achtung:

Spindelarretilerung nur bei stillstehendem Motor und Schleifspindel drücken!

Die Spindelarretilerung muß während des Scheibenwechsels gedrückt bleiben!

Bei Schleif- oder Trennscheiben bis ca. 3 mm Dicke, die Flanschmutter mit der Planseite zur Schleif- oder Trennscheibe aufschrauben.

PROBELAUF NEUER SCHLEIFSCHEIBEN

Den Winkelschleifer mit montierter Schleif- oder Trennscheibe mindestens 1 Minute im Leerlauf laufen lassen. Vibrierende Scheiben sofort austauschen.

MOTOR

Der Motor muß während der Arbeit gut belüftet werden, daher müssen die Lüftungsöffnungen immer sauber gehalten werden.

SCHLEIFSCHEIBEN

Die Schleif- oder Trennscheibe darf nie größer als der vorgeschriebene Durchmesser sein. Kontrollieren Sie vor dem Einsatz der Schleif- oder Trennscheibe deren angegebene Drehzahl. Die Drehzahl der Schleif- oder Trennscheibe muß höher sein als die Leerlaufdrehzahl des Winkelschleifers.

Verwenden Sie nur Schleif- und Trennscheiben die für eine maximale Drehzahl von 11.000 min⁻¹ und für eine Umfangsgeschwindigkeit vom 80 m/sec. zugelassen sind.

ARBEITSHINWEISE**Schrupschleifen**

Der beste Erfolg beim Schrupschleifen wird erreicht, wenn Sie die Schleifscheibe in einem Winkel von 30° bis 40° zur Schleifebene ansetzen und gleichmäßig über das Werkstück hin- und herbewegen.

Trennschleifen

Bei Trennarbeiten den Winkelschleifer in der Schneidebene nicht verkanten. Die Trennscheibe muß eine saubere Schnittkante aufweisen. Zum Trennen von harten Gestein verwenden Sie am besten eine Diamant-Trennscheibe.

Asbesthaltige Materialien dürfen nicht bearbeitet werden!

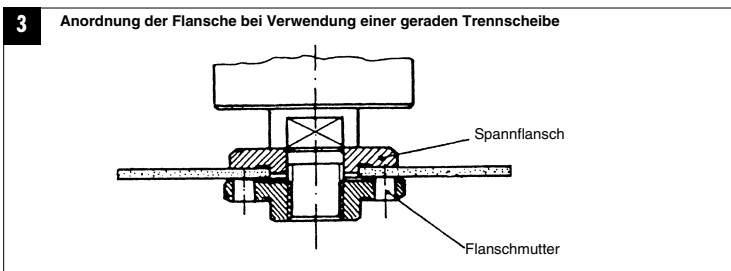
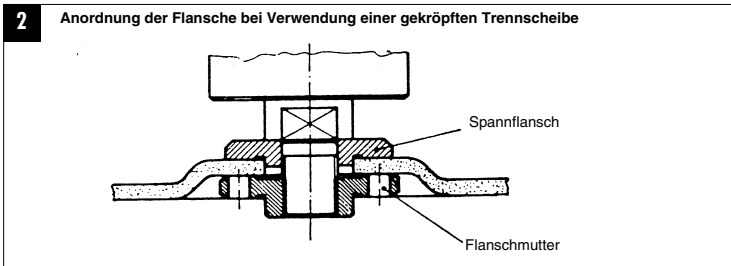
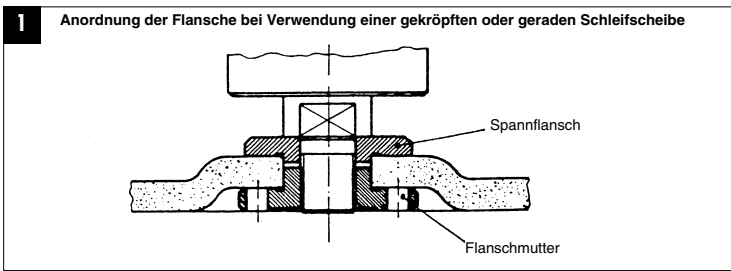
Verwenden Sie niemals Trennscheiben zum Schrupschleifen.

TECHNISCHE DATEN

Nennspannung:	230 V ~ 50 Hz
Leistungsaufnahme:	850 W
Leerlaufdrehzahl:	11.000 min ⁻¹
max. Scheiben Ø:	125 mm
Gewinde der Antriebsspindel:	M 14
Schalldruckpegel LPA:	85,9 dB (A)
Schalleistungspegel LWA:	98,9 dB (A)
Vibration \bar{a}_w	8,9 m/s ²
Schutzisoliert	II /
Gewicht	2,3 Kg

D

Anordnung der Flanche bei Verwendung von Schleifscheiben und Trennscheiben



CZ**Všeobecné bezpečnostní pokyny a ochrana proti úrazu**

Bezpečná práce bez úrazu je s náradím zajištěna pouze tehdy, když si přečtete celé bezpečnostní pokyny a návod k použití a budete se jimi řídit.

- Před každým použitím zkontrolujte přístroj, přípojně vedení a zástrčku. Pracujte pouze s bezvadným a nepoškozeným přístrojem. Poškozené části musí být okamžitě obnoveny odborným elektrikářem.
- Před všemi pracemi na stroji, před každou výměnou náradí a při nepoužívání vytáhnout síťovou zástrčku ze zásuvky.
- Aby se zabránilo poškození síťového kabelu, kabel věst vždy směrem dozadu od stroje.
- Při pracích na volném prostranství smí být použity pouze pro tento účel schválené prodlužovací kabely. Použité prodlužovací kabely musí vykazovat minimální průměr 1,5 mm². Konektory musí vykazovat ochranné kontakty a být chráněny proti rozstříknuté vodě.
- Ušchovávejte náradí bezpečně a nedosažitelně pro děti.
- Při broušení, kartáčování a řezání noste vždy ochranné brýle, bezpečnostní rukavice a ochranu sluchu a při prašných pracích ochrannou dýchací masku.
- Ruční úhlová bruska smí být z bezpečnostních důvodů používána pouze s namontovaným ochranným krytem a přidavným držákem.
- Zajistěte obrobek určený k opravování proti vyklouznutí (pevně upnout).
- Při opravování (řezání a broušení) kamene musí být použito odsávání prachu. Zařízení na odsávání prachu musí být pro odsávání kamenného prachu schváleno.
- Materiály obsahující azbest nesmí být opravovány. Dbát odpovídajících bezpečnostních předpisů (VBG 119) oborové profesní organizace.
- Pozor nebezpečí požáru! Dbejte na to, aby se při broušení a řezání materiálů nenacházely žádné hořlavé materiály v rozšířené zóně vletu jisker.
- Používejte pouze originální náhradní díly.
- Opravy smí být provedeny pouze odborným elektrikářem.
- Vývoj hluku na pracovišti může překračovat až 85 db (A). V tomto případě jsou nutná ochranná opatření proti hluku a na ochranu sluchu pro obsluhu. Hluk tohoto přístroje je měřen podle IEC 59 CO 11, IEC 704, DIN 45635 část 21, NFS 91-031 (84/537/EWG).
- Dbejte na bezpečné postavení. Vyhýbejte se abnormálním držení těla.
- Elektrické náradí nevystavujte dešti. Nepoužívejte elektrické náradí v mokřem nebo vlhkém prostředí a ne v blízkosti hořlavých kapalin.
- Nenoste elektrické náradí za síťový kabel. Ochraňujte síťový kabel před poškozením olejem, rozpouštědlem a ostrými hranami. Nenoste elektrické náradí za kabel.
- Udržujte své pracovní prostředí v pořádku.
- Ubezpečte se, zda je při připojení na síť vypínač vypnut.
- Noste vhodné pracovní oblečení. Nenoste široké oblečení a šperky. V případě dlouhých vlasů noste vlasovou síťku.
- Pro svoji vlastní bezpečnost používejte pouze příslušenství a přidavné přístroje od výrobce náradí.
- Vyslané kmitry byly zjištěny podle ISO 5349.

Návod k použití pro ruční úhlovou brusku**POUŽITÍ**

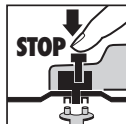
Ruční úhlová bruska je určena na rozbrušování a na hrubé broušení kovů a kamene za použití odpovídajících rozbrušovacího a hrubovacího kotouče.

NAPĚTÍ

Před každým použitím překontrolujte, jestli napětí udané na typovém štítku souhlasí se síťovým napětím. Napětí v síti by se v žádném případě nemělo odchýlovat o víc než 10 % od udaného jmenovitého napětí.

VYPÍNAČ

Ruční úhlová bruska je kvůli zabránění úrazu vybavena bezpečnostním vypínačem. Na zapnutí tlačítko posunout dopředu a k zaskočení zmáčknout dolů. Na vypnutí ruční úhlové brusky tlačítko zmáčknout dolů. Tlačítko se vrátí do původní polohy.

VÝMĚNA BRUSNÝCH KOTOUČŮ**Vytáhnout síťovou zástrčku!**

Jednoduchá výměna kotoučů aretací vřetena. Aretací vřetena stisknout a brusný kotouč nechat zaskočit. Přírubovou matku povolit kruhovým klíčem s čelním otvorem. Brusný nebo rozbrušovací kotouč vyměnit a přírubovou matku kruhovým klíčem s čelním otvorem opět utáhnout.

Pozor:

Aretací vřetena zmáčknout pouze při stojícím motoru a vřetenu brusného kotouče!
Aretace vřetena musí během výměny kotouče zůstat zmáčknutá!

U brusných nebo rozbrušovacích kotoučů až po tloušťku cca 3 mm našroubovat přírubovou matku plochou stranou k brusnému nebo rozbrušovacímu kotouči.

ZKUŠEBNÍ CHOD BRUSNÝCH KOTOUČŮ

Ruční úhlovou brusku nechat s namontovaným brusným nebo rozbrušovacím kotoučem minimálně 1 minutu běžet naprázdno. Vibrující kotouče ihned vyměnit.

MOTOR

Motor musí být během práce dobře větrán, proto musí být větrací otvory stále udržovány čisté.

BRUSNÉ KOTOUČE

Brusný nebo rozbrušovací kotouč nesmí být nikdy větší než je předepsaný průměr.

Před nasazením brusného nebo rozbrušovacího kotouče překontrolujte jeho udaný počet otáček. Počet otáček brusného nebo rozbrušovacího kotouče musí být vyšší než počet otáček naprázdno ruční úhlové brusky.

Používejte pouze brusné a rozbrušovací kotouče, které jsou schválené pro maximální počet otáček 11.000 min⁻¹ a pro obvodovou rychlost 80 m/s.

PRACOVNÍ POKYNY**Hrubovací broušení**

Nejlepšího úspěchu při hrubovacím broušení dosáhnete, když brusný kotouč nasadíte v úhlu 30° až 40° k brusné rovině a rovnoměrně jím pohybuje po obročku tam a zpět.

Rozbrušování

Při rozbrušování úhlovou brusku v řezné rovině nezesíknit. Rozbrušovací kotouč musí vykazovat čistou řeznou hranu.

K řezání tvrdého kamene použijte nejlépe diamantový rozbrušovací kotouč.

Materiály obsahující azbest nesmí být opracovávány!

Nikdy nepoužívejte rozbrušovací kotouče na hrubovací broušení.

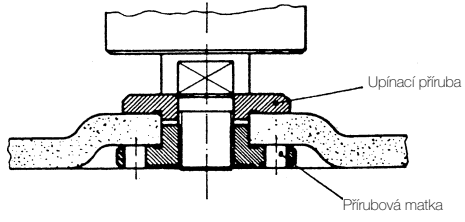
TECHNICKÁ DATA

Jmenovité napětí:	230 V ~ 50 Hz
Příkon:	850 W
Otáčky naprázdno:	11.000 min ⁻¹
max. \varnothing kotoučů:	125 mm
Závity hnacího vřetena:	M 14
Hladina akustického tlaku LPA:	85,9 dB (A)
Hladina akustického výkonu LWA:	98,9 dB (A)
Vibrace aw:	8,9 m/s ²
Ochranná izolace:	II /
Hmotnost:	2,3 kg

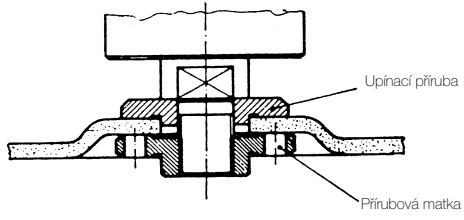
CZ

Rozmístění přírub při použití brusných nebo rozbrušovacích kotoučů

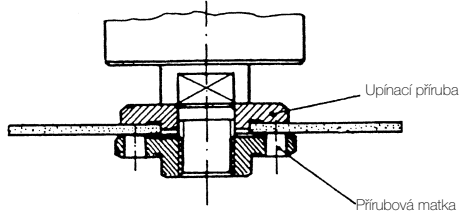
1 Rozmístění přírub při použití zalomeného nebo rovného brusného kotouče



2 Rozmístění přírub při použití zalomeného brusného kotouče



3 Rozmístění přírub při použití rovného brusného kotouče



Všeobecné bezpečnostné pokyny a ochrana proti úrazom

Bezpečná práca bez úrazu je s náradím zaručená len, keď si prečítate kompletne bezpečnostné pokyny a návod na použitie a budete sa nimi riadiť.

- Pred každým použitím skontrolujte prístroj, prípojné vedenie a zástrčku. Pracujte len s bezchybným a nepoškodeným prístrojom. Poškodené časti musia byť okamžite obnovené odborným elektrikárom.
- Pred všetkými prácami na stroji, pred každou výmenou náradia a pri nepoužívaní vytiahnite sieťovú zástrčku zo zásuvky.
- Aby sa zabránilo poškodeniu sieťového káblu, kábel vedte vždy smerom dozadu od stroja.
- Pri prácach na voľnom priestranstve môžu byť použité len na tento účel schválené predlžovacie káble. Použitie predlžovacie káble musia mať priemer minimálne 1,5 mm². Konektory musia mať ochranné kontakty a byť chránené proti rozstrieknutej vode.
- Náradie uschovávajú bezpečne a nedosiahnuteľne pre deti.
- Pri brúsení, kefovaní a rezaní noste vždy ochranné okuliare, bezpečnostné rukavice a ochranu sluchu a pri prašných prácach ochrannú dýchaciu masku.
- Ručná uhlová brúska môže byť z bezpečnostných dôvodov používaná len s namontovaným ochranným krytom a prídavným držiakom.
- Zaisťte obrobok určený na opracovanie proti vyšmyknutiu (pevne upnúť).
- Pri opracovávaní (rezanie a brúsenie) kameňa musí byť použité odsávanie prachu. Zariadenie na odsávanie prachu musí byť pre odsávanie kamenného prachu schválené.
- **Materiály obsahujúce azbest nemôžu byť opracovávané.** Dbajte na zodpovedajúce bezpečnostné predpisy (VBG 119) odborovej profesnej organizácie.
- Pozor, nebezpečenstvo požiaru! Dbajte na to, aby sa pri brúsení a rezaní materiálov nenachádzali žiadne horľavé materiály v rozšírenej zóne výletu iskier.
- Používajte len originálne náhradné diely.
- Opravy môžu byť vykonávané len odborným elektrikárom.
- Vývoj hluku na pracovisku môže prekračovať až 85 dB (A). V tomto prípade sú nutné ochranné opatrenia proti hluku a na ochranu sluchu pre

obsľuhu. Hluk tohto prístroja sa meria podľa IEC 59 CO 11, IEC 704, nemeckej priemyselnej normy 45635 časť 21, NFS 31-031 (84/537/EHS).

- Dbajte na bezpečný postoj. Vyhybajte sa abnormálnym postojom.
- Elektrické prístroje nevystavujte dažďu. Nepoužívajte elektrické prístroje v mokrom alebo vlhkom prostredí a v blízkosti horľavých kvapalín.
- Nenoste elektrické prístroje za sieťový kábel. Chráňte sieťový kábel pred poškodením olejom, rozpúšťadlom a ostrými hranami. Nenoste elektrické prístroje za kábel.
- Udržujte svoje pracovné prostredie v poriadku.
- Ubezpečte sa, či je pri pripojení na sieť vypínač vypnutý.
- Noste vhodné pracovné oblečenie. Nenoste široké oblečenie a šperky. Pri dlhých vlasoch noste sieťku na vlasy.
- Pre svoju vlastnú bezpečnosť používajte len príslušenstvo a prídavné prístroje od výrobcu náradia.
- Hodnota vysielačných kmitov bola zistená podľa ISO 5349.

SK**Návod na použitie pre ručnú uhlovú brúsku****POUŽITIE**

Ručná uhlová brúska je určená na rozbrusovanie a hrubé brúsenie kovov a kameňa pri použití zodpovedajúceho rozbrusovacieho a hrubovacieho kotúča.

NAPÄTIE

Pred uvedením do prevádzky skontrolujte, či napätie udané na typovom štítku súhlasí so sieťovým napätím. Sieťové napätie by sa v žiadnom prípade nemalo odchyliť o viac ako 10 % od uvedeného menovitého napätia.

SPÍNAČ

Uhlová brúska je z dôvodov zabránenia úrazom vybavená bezpečnostným spínačom. Na zapnutie posunúť tlačidlo dopredu a na zapadnutie vtlačiť. Na vypnutie uhlovej brúsky tlačidlo stlačiť. Tlačidlo skočí späť do východiskovej polohy.

VÝMENA BRÚSNÝCH KOTÚČOV**Vytiahnuť sieťovú zástrčku!**

Jednoduchá výmena kotúčov aretáciou vretena. Stlačíť aretáciu vretena a brúsny kotúč nechať zaskočiť. Prírubovú maticu otvoríť kruhovým kľúčom s čelným otvorom. Brúsny alebo rozbrusovací kotúč vymeniť a prírubovú maticu kruhovým kľúčom s čelným otvorom utiahnuť.

Pozor:

Aretáciu vretena stlačiť len pri stojacom motore a vretene brúsneho kotúča!

Aretácia vretena musí počas výmeny kotúča zostať stlačená!

Pri brúsných alebo rozbrusovacích kotúčoch až po hrúbku cca 3 mm naskrutkovať prírubovú maticu plochou stranou k brúsnemu alebo rozbrusovaciemu kotúču.

ZKÚŠOBNÝ CHOD NOVÝCH BRÚSNÝCH KOTÚČOV

Ručnú uhlovú brúsku nechať s namontovaným brúsnym alebo rozbrusovacím kotúčom minimálne 1 minútu bežať naprázdno. Vibrujúce kotúče ihneď vymeniť.

MOTOR

Motor musí byť počas práce dobre vetraný, preto musia byť vetracie otvory stále udržované v čistote.

BRÚSNE KOTÚČE

Brúsny alebo rozbrusovací kotúč nesmie byť nikdy väčší ako je predpísaný priemer. Pred nasadením brúsneho alebo rozbrusovacieho kotúča skontrolujte jeho udaný počet otáčok. Počet otáčok brúsneho alebo rozbrusovacieho kotúča musí byť vyšší ako počet otáčok pri behu ručnej uhlovej brúsky naprázdno.

Používajte len brúsne a rozbrusovacie kotúče, ktoré sú schválené pre maximálny počet otáčok 11.000 min⁻¹ a pre obvodovú rýchlosť 80 m/s.

PRACOVNÉ POKYNY**Hrubovacie brúsenie**

Najlepší úspech pri hrubovacom brúsení dosiahnete, keď brúsny kotúč nasadíte v uhle 30° až 40° k brúsnej rovine a rovnomerne ním pohybujete po obrobru tam a späť.

Rozbrusovanie

Pri rozbrusovaní uhlovej brúsky v reznej rovine nezošikmíť. Rozbrusovací kotúč musí vykazovať čistú reznú hranu. Na rezanie tvrdého kameňa používajte najlepšie diamantový rozbrusovací kotúč.

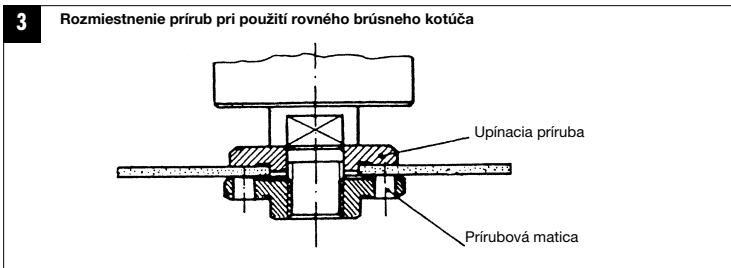
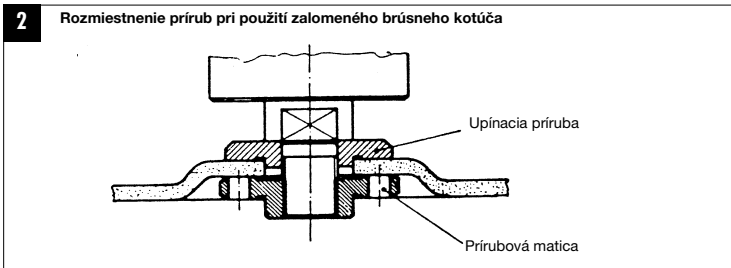
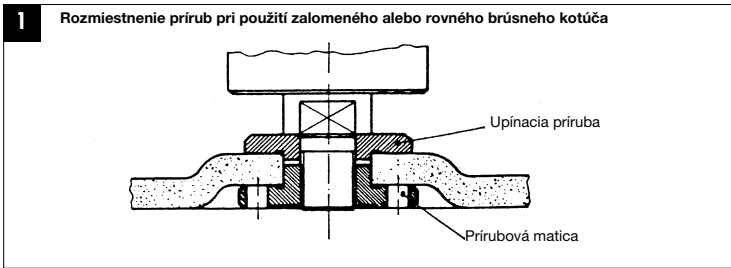
Materiály obsahujúce azbest nesmú byť opracovávané!

Nikdy nepoužívajte rozbrusovací kotúč na hrubovacie brúsenie.

TECHNICKÉ ÚDAJE

Menovité napätie:	230 V ~ 50 Hz
Prikon:	850 W
Otáčky naprázdno:	11.000 min ⁻¹
max. Ø kotúčov:	125 mm
Závity hnačieho vretena:	M 14
Hladina akustického tlaku LPA:	85,9 dB (A)
Hladina akustického výkonu LWA:	98,9 dB (A)
Vibrácie aw	8,9 m/s ²
Ochranná izolácia:	II /
Hmotnosť:	2,3 kg

Rozmiestnenie prírub pri použití brúsnych a rozbrusovacích kotúčov



SLO**Splošna navodila za varno delo in preprečevanje nesreč**

Varno delo brez nesreč in nevarnosti z orodjem je mogoče opravljati le, če ste v celoti prebrali navodila za varno delo in navodilo za uporabo ter ju tudi izvajate.

- pred vsako uporabo kontrolirajte orodje samo, priključni kabel in vtič. Delajte le z brezhibnim in nepoškodovanim orodjem. Poškodovane dele naj takoj zamenja usposobljen električar.
- preden začnete kakršna koli dela na orodju in pred vsako menjavo delov orodja izvecite električni vtič iz vtičnice, prav tako tudi, ko orodja ne uporabljate.
- da se električni kabel ne bi poškodoval, naj bo vedno zadaj za strojem.
- pri delih na prostem je dovoljeno uporabljati le predpisane kableske podaljške. Minimalni prerez uporabljenih podaljševalnih kablov mora biti 1,5 mm². Vtiči morajo imeti zaščitne kontakte in biti zaščiteni pred vodo.
- orodje je potrebno shraniti na varnem mestu, ki je nedosegljivo za otroke.
- pri brušenju, čiščenju in rezanju vedno uporabljajte zaščitna očala, zaščitne rokavice in glušnike, pri prašnih delih pa zaščitno masko za dihanje.
- kotni brusilnik je zaradi varnosti dovoljeno uporabljati le z montiranim zaščitnim pokrovom in dodatnim ročajem.
- material, ki ga boste obdelovali, pred začetkom dela pritrdite, da ne bo mogel drseti.
- pri obdelovanju (razbijanju in brušenju) kamna je potrebno odsesavati prah. Naprava za odsesavanje mora imeti dovoljenje za odsesavanje prahu od kamnin.
- materialov, ki vsebujejo azbest, ni dovoljeno obdelovati. Upoštevajte ustrezna navodila za preprečevanje nesreč (Nemčija: VBG 119) poklicnega združenja.
- Nevarnost požara! Pazite, da pri razbijanju in brušenju materialov ne bo v dosegu isker nobenih vnetljivih/gorljivih materialov.
- uporabljajte le originalne nadomestne dele.
- popravila lahko izvaja le strokovno usposobljen električar.
- hrup na delovnem mestu je lahko večji od 85 db (A). V tem primeru mora delavec izvajati ukrepe za zaščito pred hrupom in za zaščito sluha. Hrup te električne naprave je izmerjen v skladu z IEC 59 CO 11, IEC 704, DIN 45635, 21. del, NFS 31-031 (84/537/EGS).
- pazite, da boste stali na varnem, ter se izogibajte nenormalnim držam telesa.
- pazite, da električni aparat ne bo na dežju, ter ga ne uporabljajte v mokrih ali vlažnih razmerah in ne v bližini gorljivih tekočin.
- orodja ne nosite na električnem kablu. Pazite, da kabla ne bodo poškodovali olje, razredčila in ostri robovi. Ne nosite orodja na kablu.
- delovno mesto naj bo urejeno in ne v neredu.
- prepričajte se, da je stikalo za vklop izključeno, ko orodje priklapljate v električno omrežje.
- nosite primerna delovna oblačila - brez širokih oblačil in nakita. Če imate dolge lase, si nadenite mrežico za lase.
- zaradi svoje lastne varnosti uporabljajte le originalni pribor in dodatne naprave proizvajalca orodja.
- nihanja bili izmerjeni v skladu z ISO 5349.

Navodilo za uporabo kotnega brusilnika

UPORABA

Kotni brusilnik je namenjen za rezanje in grobo brušenje kovin in kamnin z uporabo ustrezne rezalne oz. grobe brusilne plošče.

ELEKTRIČNA NAPETOST

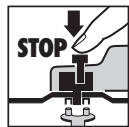
Pred prvim začetkom dela preverite, ali je napetost, navedena na tablici na orodju, enaka napetosti Vašega električnega omrežja. Omrežna napetost ne sme v nobenem primeru od predpisane odstopati za več kot 10 %.

VARNOSTNO STIKALO

Kotni brusilnik ima vgrajeno varnostno stikalo za preprečevanje nesreč. Za vklop tipko potisnite naprej in jo pritisnite navzdol, dokler ne zaskoči. Za izklop kotnega brusilnika tipko pritisnite navzdol, skočila bo nazaj v izhodiščni položaj.

ZAMENJAVA BRUSILNE PLOŠČE

Izvlomite el. vtič iz vtičnice!



Enostavna zamenjava plošče z aretiranjem vretena. Pritisnite na aretirno stikalo za vreteno in pustite, da brusilna plošča zaskoči. S ključem odvijte prirobnico matico, zamenjajte brusilno oz. rezalno ploščo in matico z istim ključem ponovno privijte.

Pozor!

Aretirno stikalo vretena pritiskajte le pri brusilnem vretenu in ko je motor ugasnjen!
Med zamenjavo brusilne plošče mora aretirno stikalo vretena ostati pritisnjeno!

Pri brusilnih ali rezalnih ploščah z debelino do cca. 3 mm matico prirobnice privijte z gladko stranjo k brusilni ali rezalni plošči.

POSKUSNO DELO Z NOVIMI BRUSILNIMI PLOŠČAMI

Kotni brusilnik naj z montirano brusilno ali rezalno ploščo deluje v prostem teku najmanj 1 minuto. Če plošča vibrira, jo takoj zamenjajte.

MOTOR

Motor mora med delom imeti dobro ventilacijo, zato morajo biti odprtine za prezračevanje vedno čiste.

BRUSILNE PLOŠČE

Brusilna ali rezalna plošča ne sme biti nikoli večja od predpisanega premera.

Pred uporabo brusilne ali rezalne plošče kontrolirajte njeno predpisano število vrtljajev, ki mora biti večje kot število vrtljajev kotnega brusilnika v prostem teku.

Uporabljajte le brusilne in rezalne plošče, ki so narejene za maksimalno število vrtljajev 11.000 min⁻¹ in za obodno hitrost 80 m/sec.

NAVODILA ZA DELO

Grobo brušenje

Najlažje in najboljše boste grobo brusili, če boste brusilno ploščo glede na brusilno površino držali pod kotom od 30° do 40° in jo enakomerno premikali čez obdelovani predmet sem in tja.

Rezanje

Pri rezanju kotnega brusilnika ne postavljajte postrani. Rezalna plošča mora imeti oster rezalni rob. Za rezanje trdih kamnov je najbolje uporabiti diamantno rezalno ploščo.

Materialov, ki vsebujejo azbest, ni dovoljeno obdelovati!

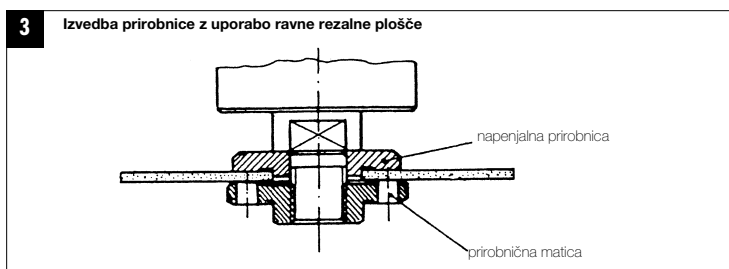
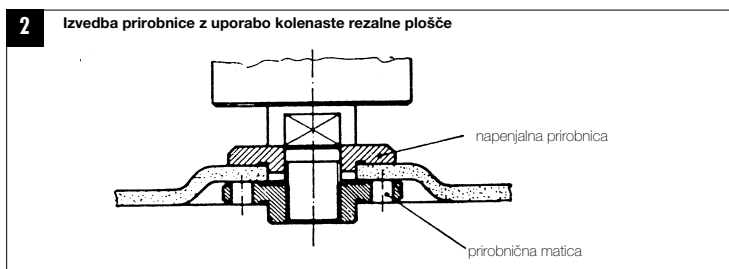
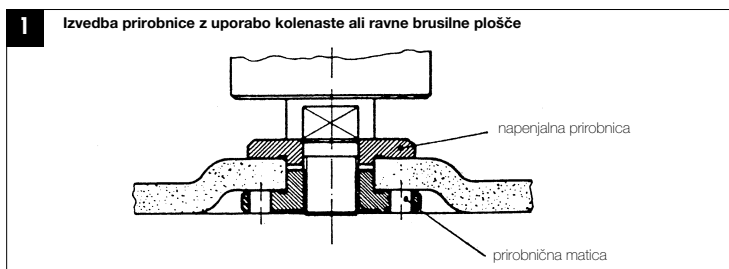
Rezalnih plošč nikoli ne uporabljajte za grobo brušenje!

TEHNIČNI PODATKI

Nazivna napetost:	230 V ~ 50 Hz
Poraba:	850 W
Število vrtljajev v prostem teku:	11.000 min ⁻¹
Max. ø plošče:	125mm
Navoji pogonskega vretena:	M 14
Hrupni tlak LPA:	85,9 db (A)
Moč hrupa LWA:	98,9 db (A)
Vibracije aW:	8,9 m/s ²
Zaščitna izolacija	II /
Teža:	2,3 kg

SLO

Izvedba prirobnice z uporabo brusilnih in rezalnih plošč



Opće sigurnosne upute i sprečavanje nezgoda

Siguran i bezopasan rad s alatom je osiguran samo kada u potpunosti pročitate sigurnosne upute i naputak za uporabu i kada se držite navedenih uputa.

- Prije svake upotrebe kontrolirajte uređaj, priključni kabel i utikač. Radite samo s ispravnim i neoštećenim uređajem. Oštećene dijelove odmah mora zamijeniti stručnjak za elektrotehniku.
- Prije svih radova na stroju, prije svakog zamjenjivanja alata, te kada ne upotrijebite stroj, izvadite utikač iz utičnice.
- Radi sprečavanja oštećenja priključnog kabela, kabel uvijek položite na stražnjoj strani stroja.
- Pri radu na otvorenom prostoru se smiju upotrijebiti samo produžni kablovi koji su dopušteni za to. Korišteni produžni kablovi moraju imati presjek od najmanje 1,5 mm². Utikač i utičnica moraju imati zaštitni kontakt, a moraju biti zaštićeni od prskanja vode.
- Čuvajte alat na sigurnom mjestu, nedostupnom za djecu.
- Pri brušenju, poliranju i rezanju uvijek nosite zaštitne naočale, zaštitne rukavice i zaštitnik za uši, a prilikom radova pri kojima nastaje prašina, masku za disanje.
- Kutna brusilica se iz sigurnosnih razloga smije upotrijebiti samo s montiranim štitnikom i dodatnom ručkom.
- Pričvrstite predmet koji želite obraditi tako da ne kliže (stezanjem).
- Prilikom obrade (rezanje i brušenje) kamena se mora upotrijebiti naprava za usisavanje prašine. Naprava za usisavanje prašine mora biti dopuštena za usisavanje kamene prašine.
- **Ne smiju se obradivati materijali koji sadrže azbest.** Držite se dotičnih propisa za sprečavanje nezgoda strukovnog udruženja (VBG 119).
- Pažnja, opasnost od požara! Pazite da se prilikom rezanja i brušenja ne nalaze zapaljivi materijali u širem području iskrenja.
- Koristite samo originalne rezervne dijelove.
- Popravke smije izvoditi samo stručnjak za elektrotehniku.
- Buka na radnom mjestu može biti veća od 85 db

(A). U tom slučaju su potrebne mjere zvučne zaštite i zaštitne mjere za sluh radnika. Šum ovog električnog alata se mjeri po IEC 59 CO 11, IEC 704, DIN 45635 dio 21, NFS 31-031 (84/537/EWG).

- Pazite da sigurno stojite. Nemojte zauzeti nenormalne stavove tijela.
- Ne dajte da električni alat pokisne. Ne upotrebljavajte električni alat u mokroj ili vlažnoj sredini, niti u blizini zapaljivih tekućina.
- Ne nosite električni alat na priključnom kablju. Čuvajte kabel od oštećenja od ulja, otapala i oštrih ivica. Ne nosite električni alat na kablju.
- Držite red na mjestu rada.
- Uvjerite se da je stroj isključen kada ga priključite na struju.
- Nosite primjerenu radnu odjeću. Ne nosite široku odjeću ili nakit. Ako imate dugu kosu, nosite mrežicu za kosu.
- U interesu vlastite sigurnosti upotrijebite samo pribor i dodatnu opremu proizvođača stroja.
- Vrijednost emitiranih vibracija se odredila po ISO 5349.

HR**UPOTREBA**

Kutna brusilica je namijenjena za rezanje i grubo brušenje metala i kamena, uz upotrebu odgovarajuće rezne ili brusne ploče.

NAPON

Prije puštanja u funkciju provjerite da li napon naveden na označnoj pločici odgovara naponu mreže. Napon mreže ni u kojem slučaju ne treba odstupati od navedenog nazivnog napona više od 10 %.

PREKIDAČ

Kutna brusilica je opremljena sigurnosnom sklopkom radi sprečavanja nezgoda. Za uključivanje gurnite tipku prema naprijed i pritisnite je dole da uskoči. Za isključivanje pritisnite tipku. Tipka se vraća u početni položaj.

ZAMJENJIVANJE BRUSNIH PLOČA**Izvadite utikač iz utičnice!**

Jednostavno zamjenjivanje ploča zahvaljujući aretiranju vretena.
Pritisnite napravu za aretiranje vretena i dajte da brusna ploča uskoči. Odmrite prirubničku maticu pomoću ključa.
Zamijenite brusnu ili reznu ploču, pa zategnite prirubničku maticu pomoću ključa.

Pažnja:

Pritisnite napravu za aretiranje vretena samo dok su motor i vreteno zaustavljeni!

Naprava za aretiranje vretena mora ostati pritisnuta za vrijeme zamjenjivanja ploče!

Za brusne ili rezne ploče do debljine od oko 3 mm, prirubničku maticu navrnite tako da je ravna strana na strani brusne ili rezne ploče.

POKUSNI HOD NOVIH BRUSNIH PLOČA

Uključite kutnu brusilicu s montiranom brusnom ili reznom pločom najmanje 1 minut u praznom hodu. Odmah zamijenite ploče koje vibriraju.

MOTOR

Motor se za vrijeme rada mora dobro provjetravati, zato ventilacijski otvori uvijek moraju biti čisti.

BRUSNE PLOČE

Brusna ili rezna ploča nikada ne smije biti veća od propisanog promjera.
Prije ugradnje brusne ili rezne ploče kontrolirajte

navedeni broj okretaja iste. Broj okretaja brusne ili rezne ploče mora biti veći od broja okretaja kutne brusilice pri praznom hodu.

Koristite samo brusne ili rezne ploče koje su dopuštene za maksimalan broj okretaja od 11.000 min-1 i za obodnu brzinu od 80 m/s.

UPUTE ZA RAD**Grubo brušenje**

Najbolji učinak pri grubom brušenju ćete postići kada brusnu ploču postavite na površinu brušenja u kutu od 30° do 40°, pa je ravnomjerno mičete po izratku amo-tamo.

Rezanje

Prilikom rezanja nemojte zakositi kutnu brusilicu u ravni rezanja. Rezna ploča mora imati čist brid. Za rezanje tvrdog kamena najbolje koristite dijamantnu reznu ploču.

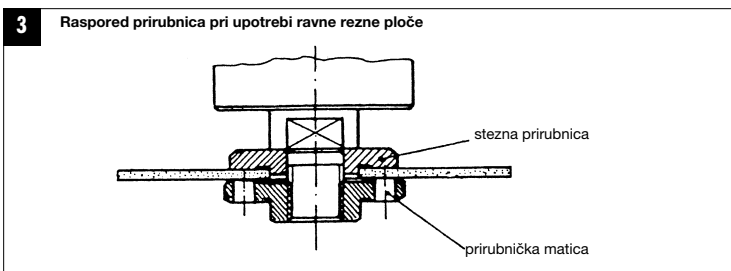
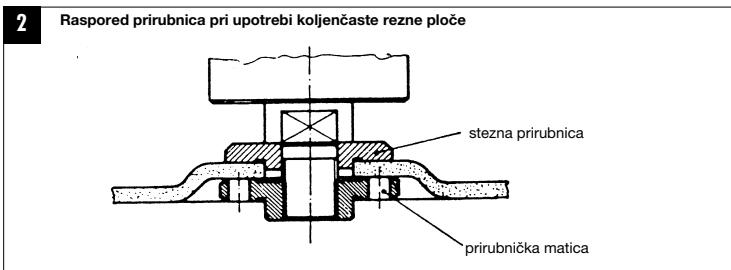
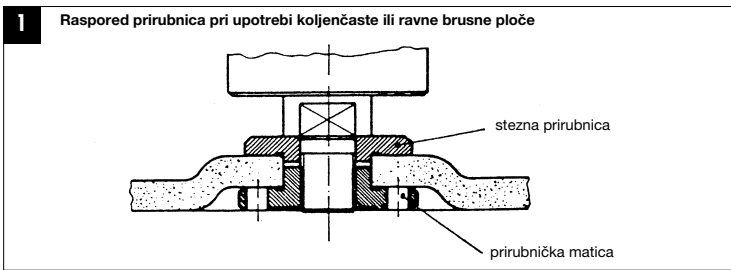
Ne smiju se obradivati materijali koji sadrže azbest!

Nikada ne upotrebljavajte rezne ploče za grubo brušenje.

TEHNIČKI PODACI

Nazivni napon:	230 V ~ 50 Hz
Primljena snaga:	850 W
Broj okretaja pri praznom hodu:	11.000 min-1
Max. J ploče:	125 mm
Navoj pogonskog vretena:	M 14
Razina tlaka zvuka LPA:	85,9 dB (A)
Razina snage zvuka LWA:	98,9 dB (A)
Vibracija a _w	8,9 m/s ²
Zaštitno izolirana	II /
Težina	2,3 Kg

Raspored prirubnica pri upotrebi brusnih ploča i reznih ploča



- D** EG Konformitätserklärung
- GB** EC Declaration of Conformity
- F** Déclaration de Conformité CE
- NL** EC Conformiteitsverklaring
- E** Declaracion CE de Conformidad
- P** Declaração de conformidade CE
- S** EC Konformitetsförklaring
- FIN** EC Yhdenmukaisuusilmoitus
- N** EC Konfirmitetserklæring
- RUS** ЕС Заявление о соответствии
- HR** Dichiarazione di conformità CE
- RO** Declarație de conformitate CE
- TR** AT Uygunluk Deklarasyonu



- GR** EC Δήλωση περι της ανταπόκρισης
- I** Dichiarazione di conformità CE
- DK** EC Overensstemmelseserklæring
- CZ** EU prohlášení o konformitě
- H** EU Konformkijelentés
- SL** EU Izjava o skladnosti
- PL** Oświadczenie o zgodności z normami Europejskiej Wspólnoty
- SK** Vyhásenie EU o konformite



Winkelschleifer BWS 125/850-2

Der Unterzeichnende erklärt in Namen der Firma die Übereinstimmung des Produktes.
 The undersigned declares in the name of the company that the product is in compliance with the following guidelines and standards.
 Le soussigné déclare au nom de l'entreprise la conformité du produit avec les directives et normes suivantes.
 De ondertekenaar verklaart in naam van de firma dat het product overeenstemt met de volgende richtlijnen en normen.
 El abajo firmante declara, en el nombre de la empresa, la conformidad del producto con las directrices y normas siguientes.
 O signatário declara em nome da firma a conformidade do produto com as seguintes directivas e normas.
 Undertecknad förklarar i firmans namn att produkten överensstämmer med följande direktiv och standarder.
 Allekirjoittanut ilmoittaa liikkeen nimissä, että tuote vastaa seuraavia direktiivejä ja standardeja.
 Undertegnede erklærer på vegne av firmaet at produktet samsvarer med følgende direktiver og normer.
 Подписавшийся подтверждает от имени фирмы что настоящее изделие соответствует требованиям следующих нормативных документов.

Az aláíró kijelenti, a cég nevében a termék megegyezését a következő irányvonalakkal és normákkal.
 Subsemnatul declară în numele firmei că produsul corespounde următoarelor directive și standarde.
 Imzalayan kiji, firma adina urutuin asaajida anlan yōnetmekliklere ve normlara uygun oldusunu beyan eder.
 Εν ονόματι της εταιρείας δηλώνει ο υπογεγραμμένος την συμμόρφωση του προϊόντος προς τους ακόλουθους κανονισμούς και τα ακόλουθα πρότυπα.
 Il sottoscritto dichiara a nome della ditta la conformità del prodotto con le direttive e le norme seguenti.
 På firmaets vegne erklærer undertegnede, at produktet imødekommer kravene i følgende direktiver og normer.
 Nize podepsany jménom firmy prohlasuje, ze vyrobek odpovidá nasledujícím smernicim a normám.
 Az aláíró kijelenti, a cég nevében a termék megegyezését a következő irányvonalakkal és normákkal.
 Podpisani izjavim v imenu podjetja, da je proizvod v skladnosti s sledečimi smernicami in standardi.
 Nizej podpisany oświadcza w imieniu firmy, że produkt jest zgodny z następującymi wytycznymi i normami.
 Podpisujúci zaväzane prehlasuje v mene firmy, že tento výrobok je v súlade s nasledovnými smernicami a normami.

- | | | |
|---|--|---|
| <input checked="" type="checkbox"/> 98/37/EG | <input type="checkbox"/> 89/686/EWG | ISC GmbH
Eschenstraße 6
94405 Landau/lsar |
| <input checked="" type="checkbox"/> 73/23/EWG | <input type="checkbox"/> 87/404/EWG | |
| <input type="checkbox"/> 97/23/EG | <input type="checkbox"/> R&TTED 1999/5/EG | |
| <input checked="" type="checkbox"/> 89/336/EWG | <input type="checkbox"/> 2000/14/EG: L_{WM}..... dB(A); L_{WA}..... dB(A) | |
| <input type="checkbox"/> 90/396/EWG | | |

EN 50144-1; EN 50144-2-3; EN 55014-1; EN 55014-2; EN 61000-3-2; EN 61000-3-3

Landau/lsar, den 13.01.2003

Brunhölzl
Brunhölzl
Leiter Produkt-Management

Kraus
Kraus
Produkt-Management

Archivierung / For archives: 4430318-46-4155050-E

GARANTIEURKUNDE

Auf das in der Anleitung bezeichnete Gerät geben wir 2 Jahre Garantie, für den Fall, dass unser Produkt mangelhaft sein sollte. Die 2-Jahres-Frist beginnt mit dem Gefahrenübergang oder der Übernahme des Gerätes durch den Kunden. Voraussetzung für die Geltendmachung der Garantie ist eine ordnungsgemäße Wartung entsprechend der Bedienungsanleitung sowie die bestimmungsgemäße Benutzung unseres Gerätes.

Selbstverständlich bleiben Ihnen die gesetzlichen Gewährleistungsrechte innerhalb dieser 2 Jahre erhalten. Die Garantie gilt für den Bereich der Bundesrepublik Deutschland oder der jeweiligen Länder des regionalen Hauptvertriebspartners als Ergänzung der lokal gültigen gesetzlichen Vorschriften. Bitte beachten Sie Ihren Ansprechpartner des regional zuständigen Kundendienstes oder die unten aufgeführte Serviceadresse.

ISC GmbH · International Service Center
Eschenstraße 6 · D-94405 Landau/Isar (Germany)
Info-Tel. 0180-5 120 509 • Telefax 0180-5 835 830
Service- und Infoserver: <http://www.isc-gmbh.info>

- Ⓢ Technische Änderungen vorbehalten
- Ⓢ Technické zmeny vyhrazeny
- Ⓢ Tehnične spremembe pridržane.
- Ⓢ Zadržavamo pravo na tehnične izmjene.
- Ⓢ Technické zmeny vyhradené

GARANCIJSKI LIST

Za napravo, ki je navedena v navodilih, dajemo 2 leti garancije v primeru, če bi bil naš proizvod pomajhkljiv. 2-letni rok začne teči s prenosom jamstva ali s prevzetom naprave s strani kupca. Predpogoj za uveljavljanje garancije je redno pravilno vzdrževanje v skladu z navodili za uporabo ter namenska predpisana uporaba naše naprave.

Samoizmenjivo je, da v roku teh 2 let ostanejo za Vas v veljavi Vaše zakonite pravice glede jamstva za proizvod.

Garancija velja za območje Zvezne Republike Nemčije ali posameznih dežel regionalnega glavnega prodajnega partnerja kot dopolnilo k lokalnim veljavim zakonskim predpisom. Prosimo, če upoštevate Vašo kontaktno osebo v pristojni servisni službi ali na spodaj navedenem naslovu servisne službe.

ZÁRUČNÍ LIST

Na přístroj označený v návodu poskytujeme záruku 2 let, pro ten případ, že by byl náš výrobek vadný. Tato 2letá lhůta začíná přechodem rizika nebo převzetím přístroje zákazníkem.

Předpokladem pro uplatňování záruky je řádná údržba příslušné podle návodu k obsluze a používání našeho přístroje k určenému účelu.

Samoizmenjivo Vám během těchto 2 let zůstanou zachována zákonná záruční práva.

Záruka platí na území Spolkové republiky Německo nebo příslušné země regionálního hlavního distribučního partnera jako doplněk lokálně platných zákonných předpisů. V případě potřeby se prosím obraťte na Vaše kontaktního partnera regionálního příslušného zákaznického servisu nebo na dole uvedenou servisní adresu.

Záruční list

Na přístroj popsaný v návode na obsluhu poskytujeme záruku 2 roky, která sa vztahuje na případ, keby bol výrobok chybný. Záručná 2-ročná lehota sa začína prechodom rizika alebo prevzatím prístroja zákazníkom.

Predpokladom pre uplatnenie nárokov zo záruky je správna údržba prístroja podľa návodu na obsluhu ako aj používanie prístroja výlučne len na tie účely, na ktoré bol určený.

Samoizmenjivo Vám ostávajú zachované zákonom predpísané práva na záruku vpo dobu trvania týchto 2 rokov.

Záruka platí pre oblasť Spolkovej republiky Německo alebo příslušných krajín regionálního hlavního distribučního partnera ako doplnění k lokálně platným zákonným předpisom. Prosim informujte sa u Vašho kontaktného partnera příslušného regionálního zákaznického servisu alebo na dole uvedenej servisnej adrese.

GARANCIJSKI LIST

Za uređjaj opisan u uputama dijemo 2 godine jamstva u slučaju eventualnog nedostataka na našem proizvodu. Rok od 2 godine započinje s prijelazom rizika ili s preuzimanjem uređjaja od strane kupca.

Pretpostavka za ostvarivanje prava jamstva je pravilno održavanje u skladu s uputama za uporabu, kao i sveshodno korištenje našeg uređjaja.

Razumljivo je da zadržavate zakonsko pravo jamstva unutar te 2 godine.

Jamstvo važi za područje Savezne Republike Njemačke ili dotičnih zemalja regionalnog glavnog trgovačkog partnera kao dopuna lokalno važećih zakonskih propisa. Molimo Vas da obratite pažnju na Vašu kontaktnu osobu nadležne servisne službe u regiji ili na dole navedenu adresu servisa.



④ Nur für EU-Länder

Werfen Sie Elektrowerkzeuge nicht in den Hausmüll!

Gemäß europäischer Richtlinie 2002/96/EG über Elektro- und Elektronik-Altgeräte und Umsetzung in nationales Recht müssen verbrauchte Elektrowerkzeuge getrennt gesammelt werden und einer umweltgerechten Wiederverwertung zugeführt werden.

Recycling-Alternative zur Rücksendeaufforderung:
Der Eigentümer des Elektrogerätes ist alternativ anstelle Rücksendung zur Mitwirkung bei der sachgerechten Verwertung im Falle der Eigentumsaufgabe verpflichtet. Das Altgerät kann hierfür auch einer Rücknahmestelle überlassen werden, die eine Beseitigung im Sinne der nationalen Kreislaufwirtschafts- und Abfallgesetzes durchführt. Nicht betroffen sind den Altgeräten beigelegte Zubehörteile und Hilfsmittel ohne Elektrobestandteile.

④ Pouze pro členské země EU

Nedávejte elektrické nářadí do domácího odpadu.

Podle Evropské směrnice 2002/96/EG o starých elektrických a elektronických přístrojích (WEEE) a podle národního práva musí být použité elektrické nářadí odděleně skladováno a odevzdáno k ekologické recyklaci.

Alternativa recyklace k zaslání zpět:
Vlastník elektrického přístroje je alternativně namísto zaslání zpět povinen ke spolupráci při odborné recyklaci v případě, že se rozhodne přístroj zlikvidovat. Starý přístroj může být v tomto případě také odevzdán do sběrný, která provede likvidaci ve smyslu národního zákona o hospodářském koloběhu a zákona o odpadech. Toto neplatí pro ke starým přístrojům přiložené části příslušenství a pomocné prostředky bez elektrických součástí.

④ Samo za dežele članice EU:

Ne mečite električnega orodja med hišne odpadke.

V skladu z evropsko smernico 2002/96/EG o starih električnih in elektronskih aparatih in uporabo državnih zakonov je potrebno električna orodja zbirati ločeno in odstranjevati v namen reciklaže v skla du s predpisi o varovanju okolja.

Reciklažna alternativa za poziv za vračanje:
Lastnik električnega aparata je namesto vračanja aparata dolžan sodelovati pri pravilnem recikliranju v primeru odpovedi lastništvu aparata. Stari aparat se lahko v ta namen preda tudi na prevzemnem mestu, katero izvajajo odstranjevanje v smislu državnega zakona o ravnanju z odpadki. To se ne nanaša na starim aparatom priloženih delov pribora in pripomočkov brez električnih sestavnih delov.

☉ Samo za zemlje Europske zajednice

Elektroalate ne bacajte u kućno smeće.

U skladu s europskom odredbom 2002/96/EG o starim električnim i elektroničkim uređajima i njezinom primjenom u okviru državnog prava, istrošeni elektroalati moraju se odvojeno sakupiti i zbrinuti na ekološki način u svrhu recikliranja.

Alternativa s recikliranjem u odnosu na zahtjev za povrat uređaja:

Vlasnik elektrouređaja alternativno je obavezan da umjesto povrata robe u slučaju odricanja vlasništva sudjeluje u stručnom zbrinjavanju elektrouređaja. Stari uređaj može se u tu svrhu prepustiti i stanici za preuzimanje rabljenih uređaja koja će provesti uklanjanje u smislu državnog zakona o recikliranju i otpadu. Zakonom nisu obuhvaćeni dijelovi pribora ugrađeni u stare uređaje i pomoćni materijali bez električnih elemenata.

☉ Len pre krajiny EÚ

Neodstraňujte elektrické prístroje ako domový odpad.

Podľa Európskej smernice 2002/96/ES o odpade z elektrických a elektronických zariadení (OEEZ) a v súlade s národnými právnymi predpismi sa musia použité elektronické prístroje odovzdať do triedeného zberu a musí sa zabezpečiť špecifické spracovanie a recyklácia.

Recyklačná alternatíva k výzve na spätný odber výrobku:

Vlastník elektrického prístroja je alternatívne namiesto spätnej zásielky povinný spolupracovať pri riadnej recyklácii prístroja, ktorý môže byť za týmto účelom taktiež prenechaný zbernému miestu, ktoré vykoná odstránenie v zmysle národného zákona o recyklácii a cých komponentov.

(D)

Der Nachdruck oder sonstige Vervielfältigung von Dokumentation und Begleitpapieren der Produkte, auch auszugsweise ist nur mit ausdrücklicher Zustimmung der ISC GmbH zulässig.

(CZ)

Dotisk nebo jiné rozmnožování dokumentace a průvodních dokumentů výrobků, také pouze výřatků, je přípustné výhradně se souhlasem firmy ISC GmbH.

(SLU)

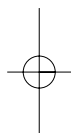
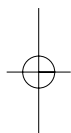
Ponatis ali druge vrste razmnoževanje dokumentacije in spremljajočih dokumentov proizvodov proizvajalca, tudi v izvlečkih, je dovoljeno samo z izrecnim soglasjem firme ISC GmbH.

(HR)

Naknadno tiskanje ili slična umnožavanja dokumentacije i pratećih papira ovih proizvoda, čak i djelomično kopiranje, moguće je samo uz izričito dopuštenje tvrtke ISC GmbH.

(SK)

Kopírovanie alebo iné rozmnožovanie dokumentácie a sprievodných podkladov produktov, a to aj čiastočné, je prípustné len s výslovným povolením spoločnosti ISC GmbH.



EH 02/2006

