

- PL Instrukcja obsługi szlifierki z końcówką kątową
- RO Instrucțiuni de utilizare aparat de șlefuire manual de colț
- RUS Инструкция по эксплуатации угловой шлифовальной машины
- BG Ръководство за обслужване на ъглошлайф

Einhell[®]
bavaria

5

CE

Art.-Nr.: 44.301.97

I.-Nr.: 01017

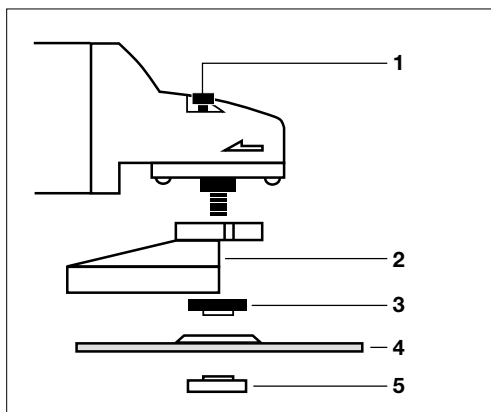
BWS 115-2



Przestregać instrukcji obsługi
 ÎineÎi cont de instrucÞiunile de folosire
 Следуйте указаниям инструкции по эксплуатации
 Следвайте указанията за употреба



Stosować okulary ochronne
 A se folosi ochelari de protecÞie
 Используйте защитные очки
 Използвайте предпазни очила



- Ⓔ * Rozmieszczenie kołnierzy - patrz strona numer 5
- Ⓔ * Montarea flanșei se va vedea la pagina Nr. 8
- Ⓔ * Схему расположения фланца см. на странице 11
- Ⓔ * Разполагане на фланците виж ст 14

Ⓔ

- 1. Blokada wrzeciona
- 2. Kołpak ochronny
- 3. Kołnierz mocujący*
- 4. Ściernica tarczowa
- 5. Nakrętka kołnierzowa*

Ⓔ

- 1 Oprîrea axului principal
- 2 Apărătoarea de protecÞie
- 3 Flanșa de fixare*
- 4 Discul de polizat
- 5 Piulița flanșei*

Ⓔ

- 1. Кнопка для блокировки шпинделя
- 2. Защитный кожух
- 3. Зажимный фланец*
- 4. Шлифовальный диск
- 5. Фланцевая гайка*

Ⓔ

- 1 Блокиране на вретеното
- 2 Пгедпазен капак
- 3 Затягащ фланец *
- 4 Шлифовъчен диск
- 5 Гайка с фланец *

2

Ogólne wskazówki dotyczące zachowania bezpieczeństwa i zapobiegania niebezpiecznym wypadkom

Tylko dokładne przeczytanie i przestrzeżenie wskazówek dotyczących zachowania bezpieczeństwa i instrukcji obsługi gwarantuje bezwypadkową i bezpieczną pracę z narzędziem.

- Proszę przed każdym użyciem urządzenia sprawdzić przewód i wtyczkę. Proszę pracować tylko z narzędziem w stanie idealnym i nieszkodzonym. Części uszkodzone należy natychmiast oddać do naprawy specjalistom - elektrykom.
- Przed wszystkimi pracami wykonywanymi przy maszynie, przed każdą wymianą narzędzi, jak i po zakończonej pracy należy wyciągnąć wtyczkę z gniazda sieciowego.
- Aby zapobiec uszkodzeniu kabla, powinien znajdować się on zawsze z tyłu maszyny.
- Podczas prac na wolnym powietrzu używać wolno tylko dozwolone kable - przedłużacze. Stosowane przedłużacze powinny posiadać przekrój poprzeczny nie mniejszy jak 4,5 mm². Złącza wtykowe powinny posiadać zestyk ochronny i być zabezpieczone za pomocą osłony przeciwbryzgowej.
- Proszę przechowywać narzędzia w bezpiecznym miejscu, niedostępnym dla dzieci.
- Podczas szlifowania, szcztokowania i przecinania proszę zakładać ochronne okulary, rękawice i ochraniacze słuchu, a przy pracach wywołujących powstawanie pyłów maskę przeciwpyłową.
- Postępując zgodnie ze wskazówkami bezpieczeństwa proszę korzystać ze szlifierki wraz z zamontowaną osłoną i dodatkowym uchwytem.
- Proszę zabezpieczyć obrabiany przedmiot przed wyslizgnięciem się (dobrze umocować).
- Podczas obrabiania kamienia (przecinanie i szlifowanie) należy stosować odsysacz pyłów. Odsysacz ten musi być jednak przeznaczony do odsysania pyłu kamiennego.
- **Nie wolno obrabiać materiałów zawierających azbest !**
Proszę o przestrzeżenie odpowiednich przepisów bezpieczeństwa pracy (BHP) i wskazówek dotyczących zapobiegania niebezpiecznym wypadkom.
- Uwaga - niebezpieczeństwo pożaru ! Proszę uważać, by podczas czynności przecinania, czy szlifowania w większym obszarze objętym zagrożeniem wyrzucania iskier nie znalazły się żadne materiały łatwopalne.
- Proszę stosować tylko oryginalne części zamienne.
- Prace naprawcze powinny być przeprowadzane tylko przez specjalistę - elektryka.
- Wzrastający hałas na stanowisku pracy może przekroczyć 85 dB (A). W takim przypadku obsługujący powinien podjąć środki zaradcze, stosując ochraniacze dźwiękoszczelne, chroniące słuch. Hałas powodowany przez to narzędzie określony został na podstawie IEC 59 CO aq, IEC 704, DIN 45816 część 2a, NF8 1a-01a (84/517/ EWG).
- Proszę zwrócić uwagę na bezpieczeństwo stanowiska pracy. Unikać nietypowych pozycji.
- Proszę nie wystawiać narzędzi na deszcz, nie używać ich w miejscach mokrych lub wilgotnych, jak i w pobliżu płynów łatwopalnych.
- Proszę nie przenosić narzędzia elektrycznego, trzymając za kabel. Chronić kabel przed uszkodzeniem spowodowanym przez oleje, rozpuszczalniki i ostre krawędzie. Nie przenosić narzędzia elektrycznego, trzymając za kabel.
- Proszę utrzymywać stanowisko pracy w należytym porządku.
- Proszę upewnić się, czy wyłącznik podłączony do sieci elektrycznej jest wyłączony.
- Proszę zakładać odpowiednie ubranie robocze. Nie zakładać obszernego ubrania i ozdób. Przy długich włosach zakładać siateczkę na włosy.
- Dla własnego bezpieczeństwa proszę stosować tylko osprzęt i urządzenia dodatkowe tego samego producenta narzędzi.
- Wartość emitowanych drgań określono na podstawie ISO 5349.

PL

Instrukcja obsługi szlifierki z końcówką kątową**ZASTOSOWANIE**

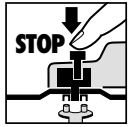
Szlifierka z końcówką kątową przeznaczona jest do przecinania i szlifowania zgrubnego metali i kamieni za pomocą odpowiednich ściernic przeznaczonych do przecinania i zdzierania.

NAPIĘCIE

Przed włączeniem proszę sprawdzić, czy napięcie podane na tabliczce znamionowej odpowiada napięciu sieciowemu. Napięcie sieciowe nie powinno w żadnym wypadku odbiegać od podanego napięcia i przekraczać 10%.

WYŁĄCZNIK

Szlifierka z końcówką kątową zaopatrzona jest w wyłącznik bezpieczeństwa, mający za zadanie zapobieganie niebezpiecznym wypadkom. W celu włączenia przesunąć przycisk do przodu i naciskać, aż do wzbicia zapadki. W celu wyłączenia szlifierki nacisnąć przycisk, który wraca do pozycji wyjściowej.

WYMIANA ŚCIERNIC**Wyciągnąć wtyczkę z sieci !**

Ściernicę można łatwo wymienić poprzez zastosowanie blokady wrzeciona.

Nacisnąć blokadę wrzeciona, ściernica zostaje umocowana. Nakrętkę kołnierkową odkręcić za pomocą klucza do nakrętek okrągłych czołowych otworowych. Wymienić ściernicę do szlifowania lub przecinania i przymocować ponownie nakrętkę za pomocą klucza.

Uwaga :

**Blokadę wrzeciona naciskać tylko wtedy, gdy wyłączony są silnik i wrzeciono ściernicy !
Podczas wymiany ściernicy należy przez cały czas naciskać blokadę wrzeciona !**

Do ściernic przeznaczonych do szlifowania i przecinania o grubości do ok. 3 mm należy przymocować stroną czołową nakrętkę kołnierkową.

BIEG PRZEBYNY NOWYCH ŚCIERNIC

Po zamontowaniu ściernicy szlifierka powinna pracować co najmniej 1 minutę na biegu jałowym. Wibrujące tarcze natychmiast wymienić.

ŚCIERNICE

Ściernica szlifująca lub przecinająca nie może być większa od wskazanej średnicy.

Proszę skontrolować przed rozpoczęciem pracy liczbę obrotów ściernic. Prędkość obrotowa ściernicy musi być większa od prędkości obrotowej biegu jałowego szlifierki z końcówką kątową.

Proszę stosować tylko ściernice o maksymalnej liczbie obrotów 11.000 min⁻¹ i dopuszczalnej prędkości obrotowej 80m/ sek..

WSKAZWKI PRACY Szlifowanie zgrubne

Najlepsze wyniki przy szlifowaniu zgrubnym osiąga się wtedy, gdy ściernica założona jest pod kątem 30° do 40° w stosunku do płaszczyzny szlifowania, a następnie równomiernie posuwana jest ruchem posuwisto - zwrotnym nad obrabianym materiałem.

Przecinanie ściernicą

Podczas przecinania proszę nie przechylać szlifierki skośnie w stosunku do płaszczyzny szlifowania. Krawędzie skrawające ściernicy muszą być idealne. Do przecinania kamieni twardych proszę używać najlepiej tarcz diamentowych.

Nie wolno obrabiać materiałów zawierających azbest !

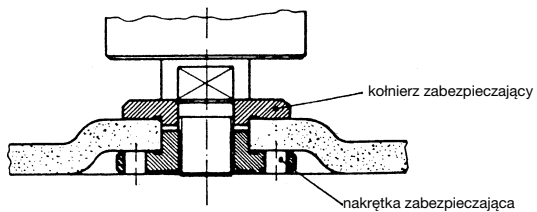
Proszę nie używać do szlifowania zgrubnego ściernic tarczowych przeznaczonych do przecinania.

DANE TECHNICZNE

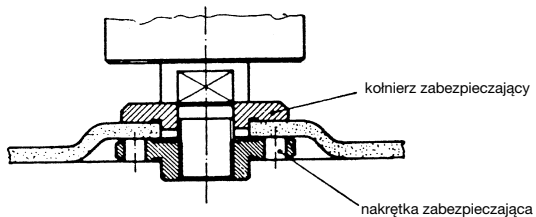
Napięcie znamionowe :	230 V - 50 Hz
Pobór mocy :	500 W
Prędkość obrotowa	
biegu jałowego :	11.000 min ⁻¹
Max. Ć ściernicy tarczowej :	115 mm
Gwint wrzeciona napędowego :	M 14
Poziom ciśnienia akustycznego LPA :	91,7 dB (A)
Poziom ciśnienia akustycznego LWA :	102,7 dB (A)
Wibracja a _w	3,28 m/s ²
Izolacja ochronna	II /
Waga	2,2 kg

Roźmieszczenie kołnierzy przy zastosowaniu ściernic tarczowych do szlifowania i przecinania

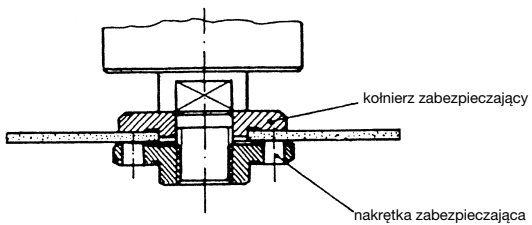
1 Roźmieszczenie kołnierzy przy zastosowaniu ściernicy tarczowej wykorbionej lub prostej



2 Roźmieszczenie kołnierzy przy zastosowaniu wykorbionej ściernicy tarczowej do przecinania



3 Roźmieszczenie kołnierzy przy zastosowaniu prostej ściernicy tarczowej do przecinania



RO**Instrucțiuni generale de securitate și protecția împotriva accidentelor**

O utilizare lipsită de pericole de accidente este garantată numai atunci când sunt respectate în totalitate instrucțiunile de utilizare și de protecție a muncii.

- Înainte de fiecare utilizare a aparatului se vor verifica cablul electric și ștecherul. Folosiți aparatul numai dacă acesta este în perfectă stare de funcționare. Piesele deteriorate vor fi înlocuite numai de către un personal autorizat.
- La fiecare schimbare a sculei, înainte de efectuarea oricărui fel de operație pe mașină și în caz de neutilizare, aparatul se va deconecta de la rețeaua electrică.
- Pentru a se evita defectarea cablului electric trebuie ca acesta să se afle întotdeauna în spatele mașinii.
- La utilizarea în aer liber a mașinii trebuie să se folosească numai cabluri prelungitoare permise. Cablurile prelungitoare folosite trebuie să aibă o secțiune transversală de minimum 1,5 mm². Îmbinările electrice trebuie să aibă contactele protejate și să fie protejate împotriva stropirii cu apă.
- Aparatul se va păstra la loc sigur și inaccesibil copiilor.
- La efectuarea operațiilor de polizare, periere și rețezare trebuie să se poarte în permanență ochelari de protecție, mănuși de protecție și căști protectoare de zgomot iar la prelucrările provocatoare de praf se va purta și o mască corespunzătoare de protecție pentru respirație.
- Asigurați-vă că piesa de prelucrat este bine fixată fără să existe pericolul de alunecare.
- La prelucrări cum ar fi : rețezarea și polizarea în piatră, va trebui să se folosească și o instalație pentru aspirarea prafului. Instalația de aspirare trebuie să fie admisă pentru aspirarea prafului de rocă.
- **Este interzisă prelucrarea cu acest aparat a materialelor care conțin azbest.** Trebuie să se lucreze în considerație prescripțiile de protecție împotriva accidentelor, elaborate de instituția de specialitate (VBG 119).
- Atenție la pericolul de incendii! Luați în considerație ca la prelucrările de rețezare și polizare să nu existe materiale inflamabile în apropierea fluxului de scântei.
- Se vor utiliza numai piese de schimb originale.
- Reparațiile se vor executa numai de către un personal calificat.
- La locul de muncă nivelul de zgomot poate depăși 85 dB (A). Din acest motiv sunt necesare pentru lucrător măsuri de protecție împotriva zgomotului inclusiv căști de protecție. Zgomotul a fost determinat conform prescripțiilor IEC 59 CO 11, IEC 704, DIN 45835 cap. 21, NFS 31-031 (84/537/EWG).
- Îngrijiți-vă să aveți întotdeauna o poziție stabilă de lucru. A se evita o ținută anormală!
- Se va feri aparatul electric de ploaie. Nu se vor utiliza aparate electrice în mediu umed și nici în apropierea lichidelor inflamabile.
- Nu se va transporta aparatul electric trăgându-l de cablu. Se va proteja cablul de alimentare contra deteriorărilor care ar putea fi provocate de uleiuri, solvenți sau de obiecte cu muchii ascuțite.
- Păstrați ordinea la locul de muncă!
- Asigurați-vă că în momentul conectării la rețeaua electrică comutatorul de pomire este pe poziția oprit!
- Purtați îmbrăcăminte de lucru corespunzătoare! Nu purtați îmbrăcăminte largă și bijuterii! Dacă aveți părul lung, purtați-l într-un fileu!
- Pentru securitatea dvs. utilizați numai accesorii și aparate auxiliare ale producătorului.
- Valoarea oscilațiilor produse a fost determinată conform prescripțiilor ISO 5349.

Instrucțiuni de utilizare privind polizorul manual de colț

UTILIZARE

Polizorul manual de colț este destinat retezării și polizării de degrosare a metalelor și rocilor, utilizând discuri corespunzătoare pentru retezare și degrosare.

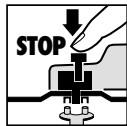
TENSIUNEA

Verificați înainte de a pune în funcțiune aparatul, dacă tensiunea electrică de alimentare corespunde cu cea prevăzută pe plăcuța indicatoare a aparatului. Tensiunea rețelei electrice nu are voie să devieze cu mai mult de 10% față de tensiunea nominală prevăzută.

COMUTATORUL

Polizorul manual de colț este dotat cu un comutator de protecție împotriva accidentelor. Pentru pornire se împinge comutatorul înainte și pentru indexare se apasă în jos. Pentru decuplarea polizorului manual de colț se apasă tasta în jos. Comutatorul va sări în poziția sa de ieșire.

SCHIMBAREA DISCURILOR DE POLIZAT Deconectați mașina de la rețeaua electrică!



Șaibele se schimbă simplu cu ajutorul opritorului axului. Se apasă opritorul axului și se așează șaiba de polizare pe ax. Se desface piulița de fixare a flanșei cu ajutorul cheii cu găuri frontale. Discul de retezare sau polizare se înlocuiește și se strânge piulița flanșei cu ajutorul cheii cu găuri frontale.

Atenție:

Opritorul se va apăsa numai după oprirea motorului respectiv a axului discului de polizare! În timpul schimbării discului de polizare, opritorul axului trebuie să rămână în poziția apăsată! La fixarea discurilor de polizare sau retezare care au o grosime de până la 3 mm se va înșuruba piulița flanșei cu partea sa plană spre discul de polizat/retezat.

ÎNCERCAREA FUNCȚIONĂRII NOILOR DISCURI DE POLIZAT ȘI RETEZAT

Polizorul manual de colț căruia i s-a montat un disc de polizat/retezat se lasă să funcționeze în gol cel puțin 1 minut. Discurile care vibrează se vor înlocui imediat.

DISCURILE DE POLIZAT

Discurile de polizat/retezat nu au voie să aibă un diametru mai mare decât cel prescris. Controlați înainte de utilizare turația admisă pentru discul de polizat/retezat. Turația admisă pentru discul de polizat/retezat trebuie să fie mai mare decât turația la funcționarea în gol a mașinii.

Utilizați numai discuri de polizat/retezat care sunt destinate prelucrărilor cu turații maxime de 11.000 min⁻¹ și pentru o viteză periferică de 80 m/s.

PRESCRIPȚII DE UTILIZARE

Polizare de degrosare

Succesul cel mai mare la polizarea de degrosare se obține atunci când discul de polizat se poziționează într-un unghi de 30A până la 40A față de suprafața de polizat și când se deplasează uniform înainte și înapoi pe obiectul de prelucrat.

Polizare de retezare

La operația de retezare nu se va înclina mașina în planul de prelucrare. Discul de retezat va trebui să prezinte o muchie corectă de tăiere. La retezarea rocilor dure se va utiliza un disc-diamant.

Este interzisă prelucrarea cu această mașină a materialelor care conțin azbest!

Nu folosiți niciodată discuri de retezare pentru operații de polizare-degrosare!

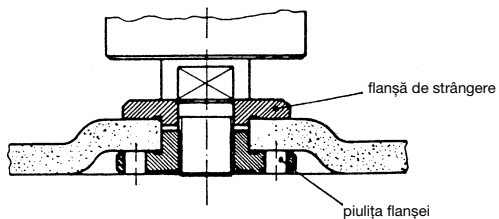
DATE TEHNICE

Tensiunea nominală:	230 V - 50 Hz
Puterea absorbită:	500 W
Turația în gol:	11.000 min ⁻¹
Diametrul max. al discului Ø:	115 mm
Filetul axului princ. de antrenare:	M 14
Nivelul presiunii sonore LPA:	91,7 dB (A)
Nivelul energ. sonore LWA:	102,7 dB (A)
Accelerația vibratorie a _w :	3,28 m/s ²
Protecție izolatoare	II /
Masa:	2,2 Kg

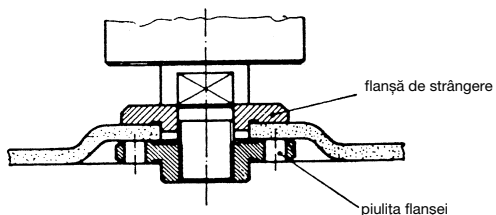
RO

Montarea flanșei la utilizarea discurilor de polizat/retezat

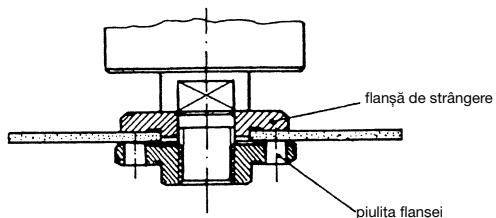
1 Montarea flanșei la utilizarea unui disc de polizare în trepte sau plat



2 Montarea flanșei la utilizarea unui disc de retezat în trepte



3 Montarea flanșei la utilizarea unui disc de retezat plat



Общие указания по технике безопасности и предохранению от несчастных случаев

Безаварийная и безопасная работа инструмента может быть обеспечена лишь при тщательном ознакомлении по эксплуатации и при полном соблюдении данных указаний по технике безопасности.

- Перед каждой эксплуатацией рекомендуется производить контроль электрического шнура и штепсельной вилки. Эксплуатация разрешается лишь при наличии безупречного состояния инструмента. Замену поврежденных частей следует немедленно поручать электротехнику.
- При проведении на инструменте любого вида работ, замены дефектных частей и по окончании эксплуатации вилку следует отсоединить от розетки.
- Для предотвращения повреждений на электрошнуре, его следует вести подальше от режущей части.
- При работе вне помещения разрешается использование предусмотренных для внешних работ удлинителей. Используемые удлинители должны иметь сечение электрошнура не менее 1,5 мм². Штепсельные соединения должны быть оснащены заземляющими контактами и иметь защиту от брызг воды.
- Держите инструменты в надежном и недоступном для детей месте.
- Во время шлифования, очистки поверхности от стружек и резки следует носить защитные очки, перчатки и наушники, а при работах с пылевыделением - респиратор.
- Из соображений техники безопасности эксплуатация угловой шлифовальной машины разрешается только при наличии защитного кожуха и дополнительной рукоятки.
- Для предотвращения скольжения обрабатываемый предмет следует надежно закреплять (зажимать).
- При обработке камня (резка и шлифование) следует применять устройство для отсоса пыли. Устройство для отсоса должно быть допущено для отсоса каменной пыли.
- **Запрещается обработка материалов, содержащих асбест.**
Соблюдайте соответствующие инструкции страховой профессиональной ассоциации по предотвращению несчастных случаев (VBG 119).
- Внимание, имеется опасность загорания! При выполнении резки и шлифования следите, чтобы в зоне полета искр не было горючих жидкостей.
- Допускается применение лишь фирменных запасных частей.
- Ремонтные работы разрешается производить исключительно электротехникам.
- Во время работы уровень шума может превысить 85 дБ (А). В таком случае эксплуатационник должен выполнить мероприятия по защите от шума. Шум настоящего инструмента был измерен согласно инструкциям IEC 59 CO 11, IEC 704, DIN 45635 часть 21, NFS 31-031 (84/537EWG).
- Во время работы примите устойчивое положение. Избегайте принятие неустойчивого положения тела.
- Не разрешается эксплуатация электрического инструмента под дождем. Запрещается эксплуатация инструмента во влажных зонах или в помещениях с высокой влажностью и вблизи горючих жидкостей.
- Запрещается носить инструмент, держа его за электрошнур. Предохраняйте инструмент от повреждений в результате контакта с маслом, растворителями и острыми кромками.
- Содержите рабочее место в порядке.
- Перед включением вилки в розетку, убедитесь в том, что инструмент выключен.
- При эксплуатации инструмента носите подходящую рабочую одежду, не носите просторную одежду и украшения. Длинные волосы держите под сеткой для волос.
- Для обеспечения личной безопасности используйте исключительно принадлежности и вспомогательные устройства изготовителя данного инструмента.
- Величина исходящих колебаний была определена согласно инструкции ISO 5349.

RUS

**Инструкция по эксплуатации
угловой шлифовальной машины**

ПРИМЕНЕНИЕ

Угловая шлифовальная машина служит для резки и шлифования металлов и камня, применяя режущие или шлифовальные круги.

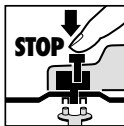
НАПРЯЖЕНИЕ

Перед пуском инструмента в эксплуатацию проверьте, соответствует ли напряжение на заводской табличке сетевому напряжению. Не допускается отклонение сетевого напряжения от заданного более, чем на 10 %.

ВЫКЛЮЧАТЕЛЬ

Угловая шлифовальная машина оснащена блокировочным выключателем, чтобы предотвратить несчастные случаи. Для включения кнопку следует продвинуть вперед, а для блокировки - нажать. Для выключения угловой шлифовальной машины следует нажать на кнопку. Кнопка установится в исходное положение.

ЗАМЕНА ШЛИФОВАЛЬНОГО КРУГА



Отсоединить электрический шнур от сети!
Простая замена путем блокировки шпинделя. Нажав стопорную кнопку, шлифовальный круг блокируется. С помощью ключа для гаек с торцовыми отверстиями открутить фланцевую гайку. Заменить шлифовальный или режущий круг и ключом вновь затянуть гайку.

СТОП!

Внимание:

Стопорную кнопку разрешается нажимать только при остановленном электродвигателе и шпинделе! Во время замены круга стопорная кнопка должна быть нажатой!
При установке шлифовальных или режущих кругов толщиной до 3 мм гайку следует ставить плоской стороной к кругу.

ПРОБНЫЙ ПУСК НОВОГО ШЛИФОВАЛЬНОГО КРУГА

После установки шлифовального или режущего круга следует запустить угловую шлифовальную машину и оставить работать на холостом ходу примерно на одну минуту. Работающие с вибрацией круги следует немедленно заменить.

ЭЛЕКТРОДВИГАТЕЛЬ

Во время работы шлифовальной машины должна быть обеспечена достаточная вентиляция электродвигателя. Поэтому вентиляционные щели должны быть в чистом состоянии.

ШЛИФОВАЛЬНЫЕ КРУГИ

Не допускается использование шлифовальных или режущих кругов больше предписанного диаметра.

Перед началом эксплуатации следует проверять указанное число оборотов шлифовального или режущего круга. Число оборотов шлифовального или режущего круга должно быть больше числа оборотов холостого хода.

Для эксплуатации допускаются шлифовальные и режущие круги, которые предусмотрены для максимальной скорости вращения равной 11000 мин-1 и окружной скорости - 80 м/сек.

УКАЗАНИЯ ПО ЭКСПЛУАТАЦИИ

Черновое шлифование

Наилучшее качество при черновом шлифовании достигается при установке шлифовального круга под углом от 30° до 40° и плавном ведении, туда-сюда, инструмента по обрабатываемому предмету.

Режущие круги

При резке держите угловую шлифовальную машину под прямым углом. Кромка реза должна быть чистой. Для резки камня рекомендуется применение алмазных режущих кругов.

Запрещается обработка материалов содержащих асбест!

Не допускается применение режущих кругов для обдирочного шлифования.

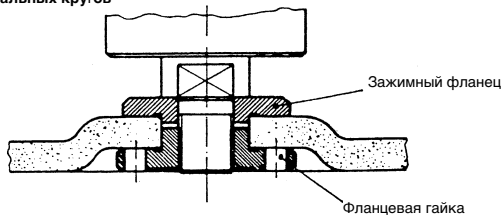
ТЕХНИЧЕСКИЕ ДАННЫЕ

Номинальное напряжение:	230 В ~ 50 Гц
Потребляемая мощность:	500 Вт
Число оборотов холостого хода:	11000 мин-1
Макс. диаметр круга:	115 мм
Резьба приводного шпинделя:	M 14
Уровень звукового давления:	91,7 дБ (A)
Уровень звуковой мощности:	102,7 дБ (A)
Вибрация a _w	3,28 м/с ²
Имеет защитную изоляцию	II / □
Вес	2,2 кг

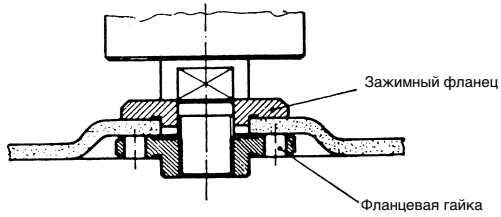
RUS

Схема расположения фланцев при эксплуатации шлифовальных и режущих кругов

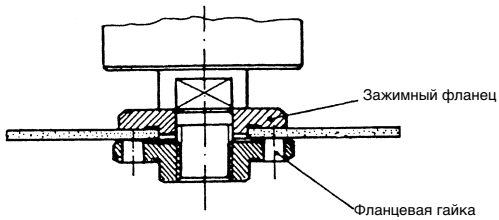
1 Схема расположения фланцев при эксплуатации изогнутых или прямых шлифовальных кругов



2 Схема расположения фланцев при эксплуатации изогнутого режущего круга



3 Схема расположения фланцев при эксплуатации прямого режущего круга



BG

Общи указания за безопасна работа и предпазване от злополука

Безаварийна и безопасна работа с инструмента е гарантирана само тогава, ако прочетете от край до край указанията за безопасна работа и ръководството за обслужване и следвате дадените указания.

- Проверете преди всяка употреба уреда, съединителния кабел и щепсела. Работете само с безупречен и неповреден уред. Повредените части трябва незабавно да се възстановят от електротехник.
- Извадете щепсела от контакта, преди да започнете каквито и да било работи по машината, преди всяка смяна на инструмента и при неизползване на уреда.
- За да избегнете увреждане на кабела, винаги го изнасяйте назад от машината.
- При работа на открито може да се използват само допустимите за това удължители. Използваните удължители трябва да имат минимално сечение от 1,5 mm². Щепселните съединения трябва да притежават защитна контактна система и да са защитени от водни пръски.
- Съхранявайте инструментите на сигурно и недостъпно за деца място.
- При шлифване, почистване с телена четка и рязане винаги носете защитни очила, защитни ръкавици и предпазни средства за слуха, а при прахоотделящи операции защитна маска.
- Заради безопасността на работата ъглошлифът трябва да се използва само с монтиран предпазен капак и допълнителна ръкохватка.
- Фиксирайте заготовката, която ще се обработва, против изплъзване (затегнете здраво).
- При обработка (рязане и шлифване) на тухли трябва да се използва изсмукване на праха. Тази операция трябва да е разрешена за изсмукване на инертен прах.
- **Не трябва да се обработват**

съдържащи азбест материали.

Спазвайте съответната инструкция за защита от злополука (VBG 119) на профсъюза.

- Внимание, опасност от пожар! Обърнете внимание на това, че при рязане и шлифване на материали в обсега на искрите не трябва да има никакви запалими вещества.
- Използвайте само оригинални резервни части.
- Ремонтните работи могат да се извършват само от специалист-електротехник.
- Нивото на шума на работното място може да надхвърли 85 dB (A). В този случай се изисква звукоизолация и предпазни средства за слуха. Шумът от този електроуред се измерва съгласно IEC (Международна електротехническа комисия) 59 CO 11, IEC 704, DIN 45635 част 21, NFS 31-031 (84/537/EIO).
- Следете за сигурната стойка и избягвайте нестандартни положения на тялото.
- Не излагайте електроуред на дъжд. Не използвайте електроуредите във влажна или мокра среда или в близост до запалими течности.
- Не носете уреда за хранящия кабел. Пазете кабела от увреждане чрез масло, разтворители или остри ръбове.
- Поддържайте ред на мястото, където работите.
- Уверете се, че при включване към мрежата прекъсвачът е изключен.
- Носете подходящо работно облекло. Не носете дълги дрехи и украшения. При дълги коси носете мрежичка за коса.
- За собствената си сигурност използвайте само принадлежности и допълнителни уреди от производителя на уреда.
- Стойността на излъчваните вибрации е определена според ISO 5349.

Ръководство за експлоатация на ъглошлайфа

ПРЕДНАЗНАЧЕНИЕ

Ъглошлайфът е предназначен за отрезно и грубо шлифование на метали и камък при използване на подходящ диск за рязане или грубо шлифование.

НАПРЕЖЕНИЕ

Преди пускане в действие проверете, дали указаното на табелката на уреда напрежение съпада с напрежението на мрежата. Напрежението на мрежата в никакъв случай не трябва да се отклонява с повече от 10 % от посоченото номинално напрежение.

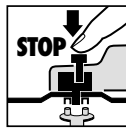
ПРЕКЪСВАЧ

За предпазване от злополуки ъглошлайфът е снабден със защитен изключвател. За включване преместете бутона напред, а за фиксиране го натиснете. За изключване на ъглошлайфа натиснете бутона. Бутонът ще се върне в изходно положение.

СМЯНА НА ШЛИФОВЪЧНИЯ ДИСК

Изключете щепсела от мрежата!

СПИРАНЕ



Обикновена смяна на диска чрез блокиране на вретеното. Натиснете бутона за блокиране и фиксирайте диска. Поставете ключа в челните отвори на гайката с фланеца и я отвийте. Сменете диска за рязане или шлифование и завийте здраво с ключа гайката с фланеца.

Внимание:

Натискайте бутона за блокиране само при изключен двигател и спряло вретено!
Блокирането на вретеното трябва да остане натиснато по време на смяна на дисковете!
 При дискове за рязане или шлифование с дебелина около 3 мм завинтете гайката с фланеца с плоската страна към диска.

ПРОБНО ПУСКАНЕ НА НОВИ ДИСКОВЕ

Пуснете ъглошлайфът да работи най-малко 1 мин. на празен ход с поставен диск за рязане или шлифование. Вибриращи дискове да се подменят веднага.

ДВИГАТЕЛ

По време на работа двигателят трябва да се проветрява добре, затова отворите за

вентилация трябва да се поддържат винаги чисти.

ШЛИФОВЪЧНИ ДИСКОВЕ

Дискът за рязане или шлифование не трябва да бъде никога по-голям от предписания диаметър. Преди работа с диска за рязане или шлифование проверете дадените за него обороти. Броят на оборотите на диска за рязане или шлифование трябва да бъде по-висок от честотата на въртене на празен ход на ъглошлайфа. Употребявайте само такива дискове за рязане или шлифование, които са предназначени за максимална честота на въртене 11.000 min⁻¹ и периферна скорост от 80 m/sec.

УКАЗАНИЯ ЗА РАБОТА

Грубо шлифование

Най-добър резултат при грубо шлифование се постига, когато подведете шлифовъчния диск под ъгъл 30° до 40° спрямо равнината на шлифование и извършвате равномерни движения напред и назад по заготовката.

Отрезно шлифование

При отрезни операции не изкривявайте ъглошлайфа в равнината на рязане. Дискът за рязане трябва да има чист режещ ръб. При рязане на твърд камък най-добре използвайте диамантен диск за рязане.

Не трябва да се обработват съдържащи азбест материали!

Не употребявайте никога дискове за рязане за грубо шлифование.

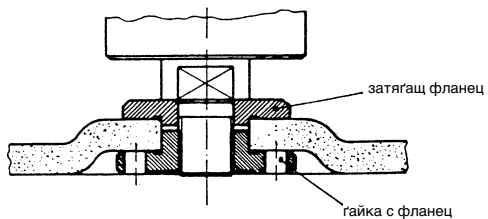
ТЕХНИЧЕСКИ ДАННИ

Напрежение на мрежата:	230 V ~ 50 Hz
Консумирана мощност:	500 W
Честота на въртене на празен ход :	11.000 min ⁻¹
Макс. диаметър на диска:	115 мм
Резба на задвижващото вретено:	M 14
Ниво на звука LPA:	91,7 dB (A)
Ниво на звуковата мощност LWA:	102,7 dB (A)
Вибрация a _w	3,28 m/s ²
С предпазна изолация	II / □
Тегло	2,2 кг

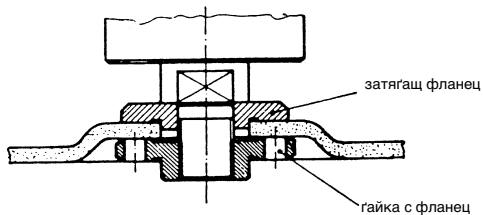
BG

Разположение на фланците при използване на дискове за шлифоване и рязане

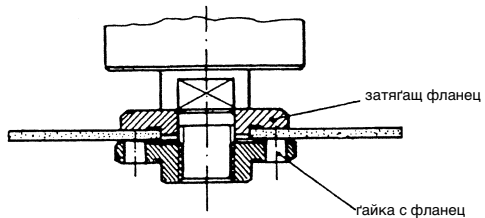
1 Разположение на фланците при използване на извит или прав шлифовъчен диск



2 Разположение на фланците при използване на извит диск за рязане



3 Разположение на фланците при използване на прав диск за рязане



- D EG Konformitätserklärung
- GB EC Declaration of Conformity
- F Déclaration de Conformité CE
- NL EC Conformiteitsverklaring
- E Declaracion CE de Conformidad
- P Declaração de conformidade CE
- S EC Konformitetsförklaring
- FIN EC Yhdenmukaisuusilmoitus
- N EC Konfirmatsetserklæring
- RU EC Заявление о соответствии
- HR Dichiarazione di conformità CE
- RO Declarație de conformitate CE
- TR AT Uygunluk Deklarasyonu

Einhell®



- GR EC Δήλωση περί της ανταπόκρισης
- I Dichiarazione di conformità CE
- DK EC Overensstemmelseserklæring
- CZ EU prohlášení o konformitě
- H EU Konformkijelentés
- SLU EU Izjava o skladnosti
- PL Oświadczenie o zgodności z normami Europejskiej Wspólnoty
- SK Vyhásenie EU o konformite
- BG Декларация за съответствие на ЕО

Winkelschleifer BWS 115-2

Der Unterzeichnende erklärt in Namen der Firma die Übereinstimmung des Produktes.
The undersigned declares in the name of the company that the product is in compliance with the following guidelines and standards.

Le soussigné déclare au nom de l'entreprise la conformité du produit avec les directives et normes suivantes.
De ondertekenaar verklaart in naam van de firma dat het product overeenstemt met de volgende richtlijnen en normen.
El abajo firmante declara, en el nombre de la empresa, la conformidad del producto con las directrices y normas siguientes.

O signatário declara em nome da firma a conformidade do produto com as seguintes directivas e normas.

Undertecknad förklarar i firmans namn att produkten överensstämmer med följande direktiv och standarder.

Allekirjoittanut ilmoittaa liikkeen nimissä, että tuote vastaa seuraavia direktiivejä ja standardeja:

Undertegnede erklærer på vegne av firmaet at produktet samsvarer med følgende direktiver og normer.

Подписавший подтверждает от имени фирмы что настоящее изделие соответствует требованиям следующих нормативных документов.

Az aláíró kijelenti, a cég nevében a termék megegyezését a

következő irányvonalakkal és normákkal.

Subsemnatul declară în numele firmei că produsul core-spunde următoarelor directive și standarde.

Imzalayan kişi, firma adına ürünüň aşajida anılan ýönetme-liklere we normalara uýgun olduşgunu beýan eder.

Εν ονόματι της εταιρείας δηλώνει ο υπογραμμισμένος την συμφωνία του προϊόντος προς τους ακόλουθους κανονισμούς και τα ακόλουθα πρότυπα.

Il sottoscritto dichiara a nome della ditta la conformità del prodotto con le direttive e le norme seguenti.

På firmaets vegne erklærer undertegnede, at produktet imødekommer kravene i følgende direktiver og normer.

Niže podpisaniy jmenem firmy prohlasuje, ze vyrobek odpovida nasledujicim smernicim a normam.

Az aláíró kijelenti, a cég nevében a termék megegyezését a

következő irányvonalakkal és normákkal.

Podpisani izjavjam v imenu podjetja, da je proizvod v skladnosti s sledečimi smernicami in standardi.

Niže podpisaniy oświadcza w imieniu firmy, że produkt jest zgodny z następującymi wytycznymi i normami.

Podpisujući zavezne prehlasuje v mene firme, že tento výrobek je v súlade s nasledovnými smernicami a normami.

Доподписавшият декларира от името на фирмата съответствието на продукта.

- | | | |
|--|---|---------------------|
| <input checked="" type="checkbox"/> 98/37/EG | <input type="checkbox"/> 89/686/EWG | ISC GmbH |
| <input checked="" type="checkbox"/> 73/23/EWG | <input type="checkbox"/> 87/404/EWG | Eschenstraße 6 |
| <input type="checkbox"/> 97/23/EG | <input type="checkbox"/> R&TTED 1999/5/EG | D-94405 Landau/Isar |
| <input checked="" type="checkbox"/> 89/336/EWG | <input type="checkbox"/> 2000/14/EG: L _{WM}dB(A); L _{WA}dB(A) | |
| <input type="checkbox"/> 90/396/EWG | | |

EN 50144-1; EN 60745-1; EN 50144-2-3; EN 55014-1; EN 55014-2; EN 61000-3-2; EN 61000-3-3

Landau/Isar, den 27.02.2004

Brunhözl

Leiter Produkt-Management

Kapp

Produkt-Management

Archivierung / For archives: 4430190 - 20 - 4141800

GARANTIEURKUNDE

Auf das in der Anleitung bezeichnete Gerät geben wir 2 Jahre Garantie, für den Fall, dass unser Produkt mangelhaft sein sollte. Die 2-Jahres-Frist beginnt mit dem Gefahrenübergang oder der Übernahme des Gerätes durch den Kunden. Voraussetzung für die Geltendmachung der Garantie ist eine ordnungsgemäße Wartung entsprechend der Bedienungsanleitung sowie die bestimmungsgemäße Benutzung unseres Gerätes.

Selbstverständlich bleiben Ihnen die gesetzlichen Gewährleistungsrechte innerhalb dieser 2 Jahre erhalten. Die Garantie gilt für den Bereich der Bundesrepublik Deutschland oder der jeweiligen Länder des regionalen Hauptvertriebspartners als Ergänzung der lokal gültigen gesetzlichen Vorschriften. Bitte beachten Sie Ihren Ansprechpartner des regional zuständigen Kundendienstes oder die unten aufgeführte Serviceadresse.

ISC GmbH · International Service Center
Eschenstraße 6 · D-94405 Landau/lsar (Germany)
Info-Teil. 0180-5 120 509 • Telefax 0180-5 835 830
Service- und Infoserver: <http://www.isc-gmbh.info>

Technische Änderungen vorbehalten
Technical changes subject to change
Sous réserve de modifications
Technische wijzigingen voorbehouden
Salvo modificaciones técnicas
Salvaguardem-se alterações técnicas
Förbehåll för tekniska förändringar
Oikeus teknisiin muutoksiin pidätetään
Der tages förbehold för tekniske ændringer
Ο κατασκευαστής διατηρεί το δικαίωμα
τεχνικών αλλαγών
Con riserva di apportare modifiche tecniche
Technische endringer forbeholdes
Technické zmeny vyhradeny
Technikai változások jogát fenntartva
Technične spremembe pridržane.
Zastrzeżenie w wprowadzanie zmian technicznych
Se rezervă dreptul la modificări tehnice.
Teknik değişiklikler olabılır
Technické zmeny vyhradené
Запазва се правото за технически промени
Сохраняется право на технические изменения

🇱🇵 CERTYFIKAT GWARANCJI

Na opisywane w instrukcji obsługi urządzenie udzielamy 2-letniej gwarancji, na wypadek wadliwości naszego produktu. 2-letni okres gwarancyjny zaczyna obowiązywać w momencie przejścia ryzyka lub przejścia urządzenia przez klienta.

Warunkiem skorzystania z uprawnień gwarancyjnych jest prawidłowa konserwacja urządzenia, zgodnie z instrukcją obsługi oraz użytkowanie zgodnie z przeznaczeniem.

Obsługiwacie w okresie tych 2 lat przyłączają Państwu również uprawnienia gwarancyjne w ramach ustawowej rekolty.

Gwarancja obowiązuje na terenie Republiki Federalnej Niemiec lub w kraju generalnego przedstawiciela handlowego, jako uzupełnienie obowiązujących lokalnie przepisów ustawowych. Prosimy zwrócić się do odpowiedniego pracownika w regionalnym dziale obsługi klienta lub pod podany poniżej adres serwisu technicznego.

🇷🇴 Certificat de garanție

Pentru aparatul prezentat în instrucțiuni oferim o garanție de 2 ani, în cazul în care acest produs va fi defect. Termenul de garanție de 2 ani începe odată cu depășirea perioadei de pericolozitate sau după preluarea de către client. Condiția de recunoaștere a garanției este o întreținere corespunzătoare conform instrucțiunilor de folosire precum și utilizarea în conformitate cu scopul a acestui aparat.

Binăntețles că vă rămân la dispoziție drepturile de garanție legale în acești 2 ani.

Garanția este valabilă pe teritoriul Republicii Federale Germania sau în țările partenilor de distribuție regională drept completare la prevederile legale locale în vigoare. Vă rugăm să țineți cont de partenerul service-ului dumneavoastră de clienți regional sau de adresa service anexată mai jos.

🇵🇱 Гарантійне удостовєренє

На тот случай, если описанное в руководстве по эксплуатации устройство выйдет из строя мы даем на нашу продукцию 2-х летнюю гарантию. 2-х летний срок гарантии начинается с момента получения ответственности за продукт или приобретения устройства клиентом.

Обязательным условием соблюдения гарантийных обязательств является надлежащий технический уход за устройством, а также использование нашей продукции согласно назначению.

В течении 2-х лет за вами также сохраняется право на предусмотренной законодательством гарантийное обслуживание.

Гарантийное обязательство распространяется на территорию Федеративной Республики Германия, а в странах, где существуют региональные центры сбыта это обязательство является дополнением к местным, действующим законодательным предписаниям. Пожалуйста, по всем вопросам обращайтесь в службу сервиса Вашего региона или по указанному ниже адресу.

🇵🇱 ГАРАНЦИОННА КАРТА

Даваме 2 години гаранция на посочения в ръководството уред, в случай че нашият продукт прояви дефекти. 2-годишният срок започва да тече с приемането на риска от една дата върху другата страна или с приемането на уред от клиента.

Предпоставка за предявяване на гаранционни претенции е правилното обслужване на нашия уред съгласно ръководството, както и неговата употреба според предназначения му.

Разбира се, в рамките на тези 2 години Вие си запазвате Вашите законни гаранционни права.

Гаранцията важи на територията на Федерална Република Германия или съответните страни на главният дистрибутор за региона като допълнение на локално валидните законови разпоредби. При необходимост се обърнете към Вашия консултант от съответната регионална сервисна служба или посочения по-долу адрес на сервиса.



☞ Tylko dla krajów UE

Zabrania się wyrzucania elektronarzędzi na śmieci.

Zgodnie z Europejską Dyrektywą 2002/96/WE o przeznaczonych na złomowanie elektronarzędziach i sprzęcie elektronicznym oraz jej konwersji na prawo krajowe, elektronarzędzia należy zbierać osobno i oddać do punktu zbiórki surowców wtórnych.

Recykling jako alternatywa wobec obowiązku zwrotu urządzenia:

Alternatywnie do obowiązku zwrotu urządzenia elektrycznego po zakończeniu jego użytkowania, właściciel jest zobowiązany do współuczestnictwa w jego prawidłowej utylizacji. Wycofane z eksploatacji urządzenie można oddać również do punktu zbiórki surowców wtórnych, który przeprowadzi utylizację zgodnie z krajowymi przepisami o odpadach i wykorzystaniu surowców wtórnych. Nie dotyczy to osprzętu należącego do wyposażenia urządzenia i środków pomocniczych nie zawierających elementów elektrycznych.

☞ Numai pentru țări din UE

Nu aruncați uneltele electrice în gunoiul menajer.

Conform liniei directe europene 2002/96/CE referitoare la aparatele electrice și electronice vechi și aplicarea ei în dreptul național, aparatele electrice uzate trebuie adunate separat și supuse unei reciclări favorabile mediului înconjurător.

Alternativă de reciclare la solicitarea de înapoiere a aparatelor electrice:

Proprietarul aparatului electric este alternativ, în locul înapoierii aparatului, obligat de cooperare la valorificarea corespunzătoare a acestuia în cazul încetării raportului de proprietate. Aparatul vechi poate fi predat și la o secție de preluare care va efectua îndepărtarea lui în conformitatea cu legea națională referitoare la reciclare și deșeurii. Aici sunt excluse accesoriile și piesele auxiliare ale aparatului vechi fără componente electrice.

☞ Только для стран ЕС

Запрещено выбрасывать электроинструмент в обычный домашний мусор.

Согласно европейской директиве 2002/96/EG об использованных электрических и электронных устройствах и реализации в правовой системе соответствующей страны необходимо использованный электрический инструмент утилизировать отдельно и направлять на вторичную переработку для охраны окружающей среды.

Вторичная переработка - альтернатива обязательной отсылке устройства назад изготовителю: Владелец электрического устройства в случае избавления от собственности обязан, в качестве альтернативы отсылки назад изготовителю, содействовать надлежащей утилизации. Пришедшее в негодность устройство может быть передано в приемный пункт, который осуществит ликвидацию в соответствии с законом страны о цикличном производстве и обращении с мусором. Это не относится к приложенным к пришедшему в негодность оборудованию дополнительным устройствам и вспомогательным средствам, не содержащим электрические части.

☞ Само за страни от ЕС

Не изхвърляйте електрически уреди в домашния боклук.

Съгласно Европейската директива 2002/96/ЕС за електрически и електронни стари уреди и превръщането ѝ в национално право, употребяваните електрически уреди трябва да се предават разделно събрани и в съобразен с околната среда пункт за оползотворяване на отпадъци.

Алтернатива на поканата за обратно изпращане с цел рециклиране:

Собственикът на електроуред е алтернативно задължен вместо да го изпрати обратно, да съдейства за съобразното му оползотворяване в случай на отказ от собствеността. За целта старият уред може да се предостави на събирателен пункт, който извършва отстраняване по смисъла на Закона за кръговратната икономика и Закона за отпадъците. Това не се отнася до прибавени към старите уреди части и помощни средства без ел. съставни части.

- D** ISC GmbH
Eschenstraße 6
D-94405 Landau/Leier
Tel. (0180) 5 120 509, Fax (0180) 5 835 830
- A** Hans Einhell Österreich Gesellschaft m.b.H.
Mühlgasse 1
A-2353 Guntramsdorf
Tel. (02236) 53516, Fax (02236) 52369
- CH** Fubag International
St. Gallerstraße 182
CH-8404 Winterthur
Tel. (052) 2358787, Fax (052) 2358700
- GB** Einhell UK Ltd
Unit 5 Morpeth Wharf
Twelve Quays
Birkenhead, Wirral
CH 41 1NG
Tel. 0151 6491500, Fax 0151 6491501
- F** Pour toutes informations ou service après
vente, merci de prendre contact avec votre
revendeur.
- NL** Einhell Benelux
B Veldsteen 44
NL-4815 PK Breda
Tel. 076 5986470, Fax 076 5986476
- E** Comercial Einhell, S.A.
Travesia Vila Estor, 9 B
Poligono Industrial El Nogal
E-28119 Algiete-Madrid
- P** Einhell Portugal Lda.
Apartado 2100
Rua da Aldeia, 225 Apartado 2100
P-4405 017 Arcoselo VNG
Tel. 022 0917500 Fax 022 0917529
- I** Einhell Italia s.r.l.
Via Marconi, 16
I-22070 Beregazzo (Co)
Tel. 031 992080, Fax 031 992084
- BK** Einhell Skandinavien
Bergsöesvej 36
DK-9600 Silkeborg
Tel. 087 201200, Fax 087 201203
- S** Hasse Haraldson
Barlastgatan 3
S-41463 Goteborg
- N** Einhell Norge A/S
Sophus Buggesvej 48
Postboks 2005
N-3255 Larvik
- FIN** Sähköalo Harju OY
Korjasmonkatu 2
FIN-33840 Tampere
Tel. 03 2345000, Fax 03 2345040
- PL** Einhell Polska sp. Z.o.o.
Ul. Miedzyleska 2-6
PL-50-514 Wrocław
Tel. 071 3346506, Fax 071 3346503
- H** Pappi Light KFT.
Szegedi út 2.
H-6400 Kisunhalas
Tel. 77 422444, Fax 77 428667
- TR** Semak
makina ticaret ve sanayi ltd. sti.
Albey Cesme mah. Yasemin Sok. No: 19
TR 34643 Maltepe - Istanbul
Tel. 0216 4594865, Fax 0216 4429325
- SK** Vobler s.r.o.
Zupna 4
SK-95301 Zlate Moravce
Tel. 37 6426255, Fax 37 26256
- CZ** Turkestan
Investitions- Baugesellschaft
Christofor Stefanidi
Belinskij-102
KZ-4860008 st. Chimkent
Tel./Fax 03252 242414
- RO** Novatech S.r.l.
Bd. Lasar Catargiu 24-26
Sc. A, AP 9 Sector 1
RO-75121 Bucuresti
Tel. 021 4104800, Fax 021 4103568
- CZ** Poker Plus S.R.O.
Areal vu Bechovice
Budava 10 B
CZ-19011 Prahe - Bechovice 911
- RS** Slav GmbH
Mihail Koloni str. 18 W
BG-9000 Varna
Tel. 052 605254
- HR** Einhell Croatia d.o.o.
Velika Ves 2
HR-49224 Lepajci
Tel. 049 942 444, Fax 049 342 392
- SLO** GMA-Elektromechanika d.o.o
Cesta Andrija Bitenca 115
SLO 1000 Ljubljana
Tel 01/5838304, Fax 01/5183803
- GR** An. Mavrofidopoulos S.A.
Technical & Commercial Company
12, Papastratou & Asklipiou Str.
GR 18545 Piraeus
Tel 0210 4136155, Fax 0210 4137692
- RU** Bermas
Altufyevskoe shosse, 2A
RUS-127273 Moscow
Tel 095 7870179, Fax 095 5401750
- LT** Dirbita
Metalo str. 23
LT-02190 Vilnius
Tel 05 2395769, Fax 05 2395770
- EST** AS Baltoil
Rolu alev
Haaslava vald
EE-62102 Tartu
Tel. 07 301 700, Fax 07 301 701
- UAE** Hajar Trading Co. LLC
POB 9282, Naikheel Rd. Deira, Shop No. 15
UAE-Dubai
Tel. 04 2279554, Fax 04 2217686
- IR** Alborz Abzar Co. Ltd.
No. 111, Bastan Passage, Imam Khomeini Ave.
IR-11146 Teheran
Tel. 021 6716072, Fax 021 6727177
- BOS** FIS d.o.o.
Poslovni Centar 96
BA-87000 Vitez
Tel 030 715 267, Fax 030 715 320
- SRB** MANIMEX d.o.o
Uzicke republike 93
SCG-31000 Uzice
Tel. 031 551 393, Fax 031 601 539
- CRO** VOBLER s.r.o.
Zupna 4
SK-95301 Zlate Moravce
- ZA** Eurasia Industrial and Automotive Supply
Bessemer Str.
Duncanville
ZA-Vereeniging 1930
Tel 16 455 571 2, Fax 16 455 571 6

PL

Przedruk lub innego rodzaju powielanie dokumentacji wyrobów oraz dokumentów towarzyszących, nawet we fragmentach dopuszczalne jest tylko za wyraźną zgodą firmy ISC GmbH.

RO

Imprimarea sau multiplicarea documentatiei și a hârtiilor însoțitoare a produselor, chiar și numai sub formă de extras, este permisă numai cu aprobarea expresă a firmei ISC GmbH.

BG

Препечатването или размножаването по друг начин на документация и придружаващи документи на продукти на, дори и като извадка, се допуска само с изричното разрешение на ISC GmbH.

RUS

Перепечатывание или прочие виды размножения документации и сопроводительных листов продукции фирмы, полностью или частично, разрешено производить только с однозначного разрешения ISC GmbH.