

- ⓓ **Bedienungsanleitung**  
**Frostwächter**
- ⓕ **Mode d'emploi**  
**Radiateur antigel**
- Ⓝ **Handleiding**  
**Vorstbewaking**
- Ⓡ **Istruzioni d'uso**  
**Convettore antigelo**
- ⓔ **Manual de instrucciones**  
**Detector de hielo**

**Einhell**<sup>®</sup>

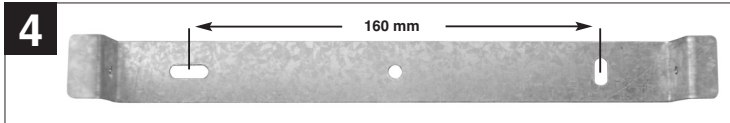
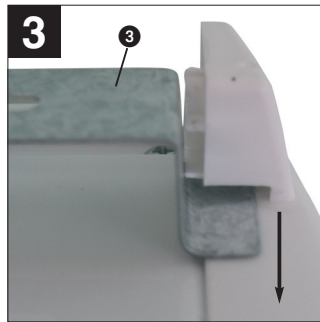
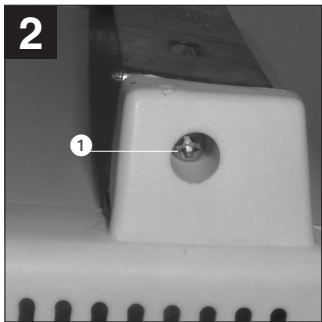
②

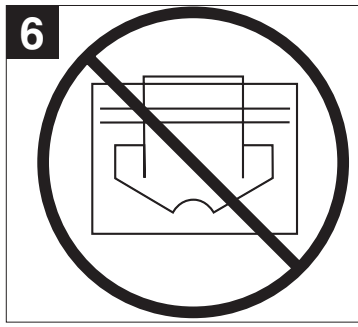


Art.-Nr.: 23.387.01

I.-Nr.: 01016

FW **500**





**D****1. Sicherheitshinweise**

- Vor der Inbetriebnahme die Bedienungsanleitung unbedingt beachten! Das Gerät darf nur wie darin beschrieben verwendet werden. Jede andere Verwendung ist unzulässig.
- Anleitung gut aufbewahren und ggf. an Dritte weiter geben.
- Überprüfen Sie, ob das Gerät in einem einwandfreien Zustand geliefert wurde. Bei eventuellen Beschädigungen Gerät nicht anschließen.
- Gerät ist nur zur Erwärmung der Raumluft in geschlossenen Räumen geeignet.
- Nicht für gewerbliche Zwecke geeignet.
- Netzleitung bei Betrieb nicht über heiße Geräteteile führen.
- Gerät nie öffnen und Spannung führende Teile berühren – **Lebensgefahr!**
- Gerät niemals in der Nähe von Feuchträumen oder Nasszellen (Bad, Dusche, Schwimmbad etc.) aufstellen. Bedienelemente dürfen von einer sich unter der Dusche, mit Flüssigkeit gefüllten Gefäß oder in der Badewanne befindlichen Person nicht berührt werden können.
- Niemals Gerät mit nassen Händen bedienen.
- Gerät so aufstellen, dass der Netzstecker jederzeit zugänglich ist.
- Ist das Gerät längere Zeit außer Betrieb, Netzstecker ziehen!
- Nur für beaufsichtigten Betrieb.
- Gerät darf nicht in Räumen in denen feuergefährliche Stoffe (z.B. Lösungsmittel usw.) oder Gase verwendet oder gelagert werden betrieben werden.
- Leicht entflammbare Stoffe oder Gase vom Gerät fernhalten.
- Nicht in feuergefährdeten Räumen (z.B. Holzschuppen) betreiben.
- Heizgerät nur mit vollständig ausgerollter Netzleitung betreiben.
- Nicht geeignet zur Installation an festverlegten Elektroleitungen.
- Keine Fremdkörper in Geräteöffnungen einführen – Gefahr von Stromschlag und Gerätebeschädigung.
- Kinder und Personen unter Medikamenten- oder Alkoholeinfluss sind vom Gerät fernzuhalten.
- Wartungsarbeiten und Reparaturen dürfen nur vom autorisierten Fachpersonal ausgeführt werden.
- Vor jedem Betrieb ist das Gerät insbesondere das Netzkabel auf Beschädigungen zu prüfen. Bei Beschädigungen wenden Sie sich an einen Elektrofachmann oder den in Ihrem Land

zuständigen Kundendienst (in Deutschland ISC GmbH).

- Eine Deckenmontage ist unzulässig.
- Wasser oder andere Flüssigkeiten dürfen niemals auf oder in das Gerät gelangen – Lebensgefahr!
- Bei Montage im Bad unbedingt die in Ihrem Land vorgeschriebenen Sicherheitsabstände beachten. Bedienelemente dürfen von einer sich unter der Dusche, mit Flüssigkeit gefüllten Gefäß oder in der Badewanne befindlichen Person nicht berührt werden können. Das Gerät darf in Deutschland nach VDE 0100 Teil 701 nicht im Schutzbereich 0, 1 oder 2 montiert werden. Beachten Sie die Vorschriften in Ihrem Land.
- Das Gerät nur an eine geerdete Netzsteckdose anschließen.
- Gerät nicht unmittelbar über oder unter einer Steckdose installieren.
- Decken Sie den Heizer niemals ab, da es zu Hitzestau und dadurch zu Schäden am Gerät oder Bränden kommen kann (Abb. 6).
- Gerät nicht in der Tierhaltung bzw. Tieraufzucht verwenden.
- Gehäuse kann sich bei längerem Betrieb stark erwärmen. Das Gerät so aufstellen, dass ein zufälliges Berühren ausgeschlossen ist.
- Gerät niemals auf langflorigen Teppichen aufstellen.
- Das Gerät darf von Kindern oder gebrechlichen Personen nur unter Aufsicht bedient werden. Kleine Kinder dürfen das Gerät nicht als Spielzeug benutzen.
- Es sind zum Gehäuse Mindestabstände von 100 mm seitlich, 300 mm nach oben, 150 mm nach unten (bei Wandmontage) und 500 mm nach vorne einzuhalten.

**2. Gerätebeschreibung (Abb. 1)**

1. Luftauslassgitter
2. Thermostatregler
3. Kontrollleuchte
4. Standfuß

**3. Montage**

Beachten Sie die unter Punkt 1 angeführten Sicherheitshinweise.

**3.1 Wandmontage (Abb. 2-4)**

Achtung! Stellen Sie sicher, dass sich im Bereich der Bohrlöcher keine elektrischen Leitungen oder andere

Installationen (z.B. Wasserrohre) befinden. Achten Sie auf festen, waagerechten Sitz des Gerätes an der Wand.

- Entfernen Sie die beiden seitlichen Sicherungsschrauben (1) mit denen die Wandhalterung am Heizer befestigt ist und schieben Sie die Wandhalterung (2) von der Rückwand des Heizers ab.
- Position der Bohrlöcher an der Wand markieren, Löcher bohren, Dübel einsetzen
- Wandhalterung waagrecht an Wand schrauben
- Gehäuserückwand des Heizers in die an die Wand montierte Wandhalterung schieben und mit den seitlichen Schrauben sichern.

### 3.2 Verwendung als Standgerät

- Schieben Sie die Standfüße auf die Haltestege (Abb. 5).

## 4. Technische Daten:

Nennspannung:	230 V ~ 50 Hz
Heizleistung:	500 W
Thermostatregler:	stufenlos regelbar
Schutzart:	IP24
Netzleitung:	3 x 0,75 mm <sup>2</sup> x 1800 mm
Gerätemaße ca.:	300 x 110 x 255 mm

## 5. Bestimmungsgemäße Verwendung

Das Gerät ist nur für den Privatbereich und nicht für eine gewerbliche Heizung ausgelegt. Es dient zur Frostfreihaltung und Temperierung kleiner Räume und ist zur Verwendung im Haus bestimmt.

## 6. Inbetriebnahme

Achtung! Vor Inbetriebnahme überprüfen, ob die vorhandene Spannung mit der angegebenen Spannung auf dem Datenschild übereinstimmt. Beachten Sie die unter Punkt 1 angeführten Sicherheitshinweise.

Bei Erstinbetriebnahme oder nach längerer Betriebspause kann es zu einer kurzzeitigen Geruchsbildung kommen. Dies ist kein Fehler. Um den Frostwächter ganz abzuschalten muss der Netzstecker gezogen werden.

## 6.1 Thermostatregler / Raumtemperaturregler (Abb. 1 / Pos. 2):

Drehen Sie den Regler ganz nach rechts bis die gewünschte Raumtemperatur erreicht ist. Ist das Gerät in Betrieb, leuchtet die Kontrollleuchte. Anschließend den Regler zurückdrehen, bis ein deutliches Klicken zu hören ist. Der Thermostatregler, schaltet das Heizgerät automatisch ein- und aus und sorgt für eine annähernd konstante Raumtemperatur. Voraussetzung dafür ist, das Heizgerät ist mit einer ausreichenden Heizleistung für den zu heizenden Raum ausgestattet.

**Hinweis:** Regler ganz nach links = Frostschutzstellung (ca. 5°C – 8°C). Das Gerät schaltet sich selbsttätig ein und aus.

## 6.2 Überhitzungsschutz

Bei übermäßiger Erwärmung schaltet sich die Heizung des Gerätes automatisch ab. Ist dies der Fall, Gerät ausschalten, Netzstecker ziehen und einige Minuten abkühlen lassen. Nach Beseitigung der Ursache (z.B. abgedecktes Luftgitter) kann das Gerät wieder eingeschaltet werden. Sollte es zum wiederholten Ansprechen des Überhitzungsschutzes kommen, wenden Sie sich bitte an Ihren Kundendienst (in Deutschland ISC GmbH).

## 7. Wartung und Reinigung

- Vor Beginn von Reinigungs- und Wartungsarbeiten muss das Gerät ausgeschaltet, vom Stromnetz getrennt und abgekühlt sein.
- Wartungs- und Reparaturarbeiten ausschließlich von einer Elektrowerkstatt oder der ISC GmbH durchführen lassen.
- Die Netzleitung muss regelmäßig auf Defekte oder Beschädigungen geprüft werden. Eine beschädigte Netzleitung darf nur vom Elektrofachmann oder der ISC GmbH unter Berücksichtigung der einschlägigen Bestimmungen ausgetauscht werden.
- Zur Reinigung des Gehäuses ein leicht feuchtes Tuch verwenden.
- Verunreinigungen durch Staub mit einem Staubsauger entfernen.
- Niemals leicht entzündliche Reinigungsmittel verwenden.

**D****8. Ersatzteilbestellung**

Bei der Ersatzteilbestellung sollten folgende Angaben gemacht werden:

- Typ des Gerätes
- Artikelnummer des Gerätes
- Ident- Nummer des Gerätes
- Ersatzteil- Nummer des erforderlichen Ersatzteils

Aktuelle Preise und Infos finden Sie unter [www.isc-gmbh.info](http://www.isc-gmbh.info)

**9. Störung**

Gerät heizt nicht	Haushaltssicherung spricht an	Haushaltssicherung prüfen, darauf achten, dass keine leistungsstarke Geräte die Sicherung zusätzlich belasten
	Stecker nicht eingesteckt	Stecker einstecken
	Raumtemperatur höher als eingestellte Temperatur am Gerät	Thermostatregler höher einstellen
	Überhitzungsschutz hat angesprochen	Gerät nicht mit Gegenständen abdecken, beachten der Mindestabstände!

Sollte das Gerät trotz Überprüfung der oben aufgeführten Ursachen nicht funktionieren, setzen Sie sich mit Ihrem Kundendienst (in Deutschland ISC GmbH) in Verbindung.

## 1. Consignes de sécurité

- Avant la mise en service, prenez absolument connaissance du mode d'emploi ! L'appareil doit uniquement être utilisé comme décrit ici ! Toute autre application est interdite.
- Conservez bien ces instructions et donnez-les à un tiers en cas de besoin.
- Contrôlez si l'appareil a bien été livré dans un état irréprochable. En cas d'endommagement quelconque, ne connectez pas l'appareil au secteur.
- L'appareil convient uniquement au réchauffement de l'air ambiant dans une pièce fermée.
- Ne convient pas à l'emploi industriel.
- Ne faites pas passer le câble réseau pendant le fonctionnement au-dessus de pièces brûlantes de l'appareil.
- N'ouvrez jamais l'appareil et ne touchez pas non plus les pièces conductrices de tension – Danger de mort !
- N'implantez jamais l'appareil à proximité de salles humides ou de locaux humides (salles de bains, douches, piscines etc.). Les organes de commande ne doivent pas être touchés par une personne se trouvant sous la douche ou dans la baignoire ou encore tenant un récipient rempli de liquide.
- Ne manipulez jamais l'appareil avec les mains mouillées.
- Disposez l'appareil de manière à toujours avoir accès à la fiche secteur.
- Si l'appareil reste hors circuit pendant une période prolongée, retirez la fiche secteur !
- Cet appareil convient uniquement à l'emploi sous surveillance.
- Cet appareil ne doit pas être mis en service dans des salles dans lesquelles des substances dangereuses (par ex. des solvants) ou des gaz sont utilisés ou entreposés.
- Maintenez à distance de l'appareil les matières ou gaz inflammables.
- Ne le mettez pas en service dans des salles à risque d'incendie (par ex. où il y a des copeaux de bois).
- Mettez l'appareil de chauffage en service uniquement avec le câble secteur complètement déroulé.
- Non approprié pour le raccordement à des lignes électriques posées fixement.
- N'introduisez aucun corps étranger par les ouvertures de l'appareil
  - Risque de décharge électrique et d'endommagement de l'appareil.
- Les enfants et personnes sous influence de médicaments ou d'alcool doivent être gardées à l'écart de l'appareil.
- Les travaux de maintenance et les réparations doivent uniquement être effectuées par un personnel spécialisé autorisé.
- Avant chaque mise en marche, il faut vérifier si l'appareil, plus particulièrement le câble secteur, est endommagé. En cas d'endommagement, adressez-vous à un(e) électricien(ne) ou au service après vente compétent de votre pays (en Allemagne ISC GmbH).
- Il est interdit de monter l'appareil au plafond.
- L'eau ou d'autres liquides ne doivent jamais couler sur ou dans l'appareil – danger de mort !
- En cas de montage dans la salle de bains, respectez absolument les écarts de sécurité. Les organes de commande ne doivent pas être touchés par une personne se trouvant sous la douche ou dans la baignoire ou encore tenant un récipient rempli de liquide. En Allemagne, conformément à VDE 0100, partie 701, il est interdit d'installer l'appareil dans la zone de sécurité 0, 1 ou 2. Respectez les prescriptions de votre pays.
- Raccordez l'appareil uniquement à une prise de courant reliée à terre.
- N'installez pas l'appareil juste au-dessus ou au-dessous d'une prise de courant.
- Ne recouvrez jamais le chauffeur, cela peut entraîner une surchauffe et donc des dommages de l'appareil, voire un incendie (fig. 6).
- Ne pas utiliser l'appareil pour le gardiennage et/ou l'élevage d'animaux.
- Le corps de l'appareil peut fortement s'échauffer en cas de longue durée de fonctionnement. Positionnez l'appareil de telle manière que personne ne puisse le toucher accidentellement.
- Ne disposez jamais l'appareil sur des tapis à longs poils.
- Les enfants ou personnes fragiles sont uniquement autorisées à utiliser cet appareil sous surveillance. Il est interdit aux petits-enfants de jouer avec cet appareil.
- Il faut garder un écart minimum par rapport au boîtier de 100 mm latéralement, 300 mm vers le haut, 150 mm vers le bas (en cas de montage mural) et 500 mm vers l'avant.

**F****2. Description de l'appareil (fig. 1)**

1. grille de diffusion d'air
2. régulateur à thermostat
3. voyant de contrôle
4. pied

**3. Montage**

Respectez le point 1 - consignes de sécurité.

**3.1 Montage mural (fig. 2-4)**

Attention ! Assurez-vous qu'aucun câble ni aucune installation ne se trouve dans la zone des forures (p. ex. des conduits d'eau). Veillez à bien fixer l'appareil au mur en position horizontale.

- Supprimez les deux vis de sécurité latérales (1) avec lesquelles la fixation murale est fixée sur le chauffeurr et repoussez la fixation murale (2) du dos du chauffeurr.
- Marquez la position des trous de forage sur le mur, percez les trous, placez les chevilles
- Vissez la fixation murale au mur en position horizontale
- Poussez le panneau arrière du boîtier du chauffeurr dans la fixation murale montée sur le mur et assurez-le via les vis latérales.

**3.2 Utilisation comme appareil sur pieds**

Enfilez les pieds sur la barre de retenue (fig. 5).

**4. Caractéristiques techniques :**

Tension nominale :	230 V - 50 Hz
Puissance de chauffage :	500 W
Régulateur à thermostat :	réglable de façon continue
Type de protection :	IP24
Câble secteur :	3 x 0,75 mm <sup>2</sup> x 1800 mm
Dimensions de l'appareil env. :	300 x 110 x 255 mm

**5. Utilisation conforme à l'affectation**

Cet appareil est exclusivement conçu pour l'emploi privé et non pour un chauffage industriel. Il sert à éviter le gel et à tempérer les petites pièces et est conçu pour être utilisé à domicile. Il est uniquement permis d'utiliser le radiateur antigel de façon

8

stationnaire. Ce chauffeurr ne doit pas être utilisé à l'air libre.

**6. Mise en service**

Attention ! Contrôlez, avant la mise en service, si la tension présente correspond bien à celle indiquée sur la plaque de données de l'appareil.

Veillez respecter les consignes de sécurité du chapitre 1.

Lors de la première mise en service ou après un arrêt prolongé de l'appareil, il est possible qu'une odeur se dégage brièvement. Ceci n'est pas une défaillance. Pour mettre le radiateur antigel complètement hors circuit, débranchez la fiche de contact.

**6.1 Régulateur à thermostat / régulateur de température (fig. 1/rep. 2) :**

mettez la puissance de chauffage désirée en marche . Tournez le régulateur sur « MAX » jusqu'à avoir atteint la température ambiante désirée. Ensuite, tournez le régulateur dans le sens inverse jusqu'à entendre nettement un clic. Le régulateur à thermostat met automatiquement l'élément de chauffage en et hors circuit et assure une température ambiante constante. La condition préalable pour cela est que l'appareil de chauffage soit pourvu d'une puissance calorifique suffisante pour le volume à chauffer.

**Remarque :** Régulateur complètement à gauche = position de protection contre le gel (env. 5°C - 8°C). L'appareil se met automatiquement en / hors circuit.

**6.2 Protection contre la surchauffe**

En cas de réchauffement trop important, le chauffage de l'appareil se met automatiquement hors circuit. Si c'est le cas, mettez l'appareil hors circuit, tirez la fiche de contact et laissez refroidir quelques minutes. Après élimination de l'origine (par ex. grille d'aération recouverte) l'appareil peut être mis à nouveau en circuit. Si la protection contre la surchauffe se déclenche une nouvelle fois, veuillez contacter votre service après vente (en Allemagne ISC GmbH).

**7. Maintenance et nettoyage**

- Avant d'entammer des travaux de nettoyage et de maintenance, l'appareil doit être mis hors circuit,



déconnecté du réseau de courant et refroidi.

- Faites effectuer les travaux de maintenance et de réparation exclusivement par un atelier de travaux électriques dûment autorisé ou par l'entreprise ISC GmbH.
- Le câble réseau doit être régulièrement contrôlé du point de vue d'éventuels défauts ou endommagements. Un câble réseau endommagé doit exclusivement être échangé par un(e) électricien(ne) spécialisé(e) ou par le service après vente compétent dans votre pays dans le respect des prescriptions pertinentes.
- Pour nettoyer le boîtier, utilisez un chiffon légèrement humide.
- Enlevez les impuretés dues à la poussière avec un aspirateur.

## 8. Ordering replacement parts

Please quote the following data when ordering replacement parts:

- Type of machine
- Article number of the machine
- Identification number of the machine
- Replacement part number of the part required

Vous trouverez les prix et informations actuelles à l'adresse [www.isc-gmbh.info](http://www.isc-gmbh.info)

## 9. Dé rangement

L'appareil ne chauffe pas	Le fusible domestique s'est déclenché	Contrôlez les fusibles, veillez à ce qu'aucun autre appareil performant ne sollicite les fusibles en sus.
	La fiche secteur n'est pas connectée	Introduisez la fiche
	La température ambiante est plus élevée que celle réglée sur l'appareil	Réglez le régulateur à thermostat sur une valeur plus élevée
	La protection contre la surchauffe s'est déclenchée	Ne couvrez pas l'appareil avec des objets, respectez les distances minimales !

Si l'appareil ne fonctionne pas alors que les causes ci-dessus ont été contrôlées, contactez le service après vente (en Allemagne ISC GmbH).

## 1. Veiligheidsinstructies

- Neem zeker vóór ingebruikneming de handleiding in acht! Het toestel mag alleen worden gebruikt zoals beschreven in de handleiding. Elk ander gebruik is ontoelaatbaar.
- Bewaar de handleiding goed en geef ze, indien nodig, door aan derden.
- Controleer of het toestel in perfecte staat is geleverd. Bij eventuele beschadigingen het toestel niet aansluiten.
- Het toestel is enkel geschikt voor het verwarmen van de kamerlucht in gesloten ruimtes.
- Niet geschikt voor industriële doeleinden.
- De netkabel niet over onderdelen van het toestel leiden die warm worden als het toestel in werking is.
- Toestel nooit openen en nooit onderdelen waarop spanning staat aanraken – levensgevaar!
- Het toestel nooit in de buurt van vochtige ruimtes of natte cellen (badkamer, doucheceel, zwembad etc.) opstellen. Bedieningselementen mogen door een persoon die zich onder de douche, onder een met vloeistof gevuld vat of in de badkuip bevindt niet kunnen worden aangeraakt.
- Nooit het toestel met natte handen bedienen.
- Het toestel opstellen zodat de netstekker altijd toegankelijk is.
- Is het toestel een tijdje buiten bedrijf, trek dan de netstekker uit de contactdoos!
- Gebruik van het toestel enkel onder toezicht.
- Het toestel mag niet in ruimtes worden gebruikt waarin er gebruik wordt gemaakt van licht brandbare stoffen (b.v. oplosmiddelen etc.) of gassen of waarin deze stoffen of gassen worden bewaard.
- Licht brandbare stoffen of gassen weghouden van het toestel.
- Niet in aan brandgevaar blootstaande ruimtes (b.v. houten loods) gebruiken.
- Verwarmingstoestel enkel met helemaal afgerolde netkabel gebruiken.
- Niet geschikt voor aansluiting op vast geïnstalleerde elektrische leidingen.
- Geen vreemde voorwerpen de openingen van het toestel in voeren.  
- Gevaar voor elektrische schok en beschadiging van het toestel.
- Kinderen en personen onder invloed van geneesmiddelen of alcohol weghouden van het toestel.
- Onderhouds- en herstelwerkzaamheden mogen alleen door geautoriseerd vakpersoneel worden doorgevoerd.
- Voordat u het toestel aanzet dient u het op beschadigingen te controleren, vooral de netkabel. Bij beschadigingen wendt u zich tot een deskundige elektricien of tot de in uw land geautoriseerde klantendienst (in Duitsland ISC GmbH).
- Een plafondmontage is niet toegestaan.
- Water of andere vloeistoffen mogen nooit op of in het toestel terechtkomen – levensgevaar!
- Bij montage in de badkamer zeker de in uw land voorgeschreven veiligheidsafstanden in acht nemen. Bedieningselementen mogen door een persoon die zich onder de douche, onder een met vloeistof gevuld vat of in de badkuip bevindt niet kunnen worden aangeraakt. Het toestel mag in Duitsland volgens VDE 0100 deel 701 niet binnen het beveiligde gebied 0, 1 of 2 worden gemonteerd. Neem de in uw land van kracht zijnde voorschriften in acht.
- Het toestel alleen op een geaarde contactdoos aansluiten.
- Het toestel niet onmiddellijk boven of onder een contactdoos aanbrengen.
- Bedekt nooit het verwarmingstoestel, want dit zou kunnen leiden tot hitteophoping en bijgevolg tot schade aan het toestel of brand (fig. 6).
- Het apparaat niet gebruiken bij het houden en opfokken van dieren.
- De behuizing kan bij langdurig bedrijf heel warm worden. Het apparaat opstellen zodat een toevallige aanraking uitgesloten is.
- Het apparaat nooit op een tapijt met lange pooldraden opstellen.
- Het apparaat mag door kinderen of gebrekkige personen alleen onder toezicht worden bediend. Kleine kinderen mogen het apparaat niet als speelgoed gebruiken.
- Van de behuizing zijn minimumafstanden van 100 mm naar de zijkant, 300 mm naar boven, 150 mm naar beneden (bij wandmontage) en 500 mm naar voren in acht te nemen.

## 2. Beschrijving van het apparaat (fig. 1)

1. Luchtuitlaastrooster
2. Thermostaatregelaar
3. Verklikker
4. Voetstuk

### 3. Montage

Volg punt 1 – veiligheidsvoorschriften – op.

#### 3.1 Muurbevestiging (fig. 2-4)

Let op! Vergewis u er zich van dat in de buurt van de boorgaten zich geen elektrische leidingen of andere installaties (b.v. waterleidingen) bevinden. Let erop dat het toestel goed vast en horizontaal tegen de wand zit.

- Verwijder de beide zijdelingse borgschroeven (1) waarmee de wandhouder op het verwarmingstoestel is vastgemaakt en schuif de wandhouder (2) af van de achterzijde van het toestel.
- Merk de positie van de boorgaten op de wand, boor de gaten en zet er pluggen in.
- Wandhouder horizontaal op de wand vastschroeven.
- Achterwand van de behuizing van het toestel de op de wand aangebrachte houder in schuiven en borgen d.m.v. de zijdelingse schroeven.

#### 3.2 Gebruik als stand toestel

Schuif de voetstukken de bevestigingsstangen op (fig. 5).

### 4. Technische gegevens:

Nominale spanning:	230 V ~ 50 Hz
Verwarmingsvermogen:	500 W
Thermostaatregelaar:	traploos regelbaar
Bescherming type:	IP24
Netkabel:	3 x 0,75 mm <sup>2</sup> x 1800 mm
Afmetingen van het toestel ca.:	300 x 110 x 255 mm

### 5. GEBRUIK

Het toestel is enkel berekend voor de particuliere sector en niet als een industriële verwarming. Het dient om kleine vertrekken vorstvrij te houden en is bedoeld om binnenshuis te worden gebruikt. De vorstbewaking mag alleen worden gebruikt als het vast aangebracht is. Het verwarmingstoestel mag niet in open lucht worden gebruikt.

### 6. INGEBRUIKNAME

Let op! Vóór inbedrijfstelling controleren of de voorhanden zijnde spanning overeenkomt met de spanning vermeld op het kenplaatje. Neem de veiligheidsinstructies vermeld onder punt 1 in acht.

Bij de eerste inbedrijfstelling of na langdurig niet-gebruik is kortstondige reukvorming mogelijk. Dit is geen anomalie.

Teneinde de vorstbewaking helemaal uit te schakelen dient u de netstekker uit de contactdoos te verwijderen.

#### 6.1 Thermostaatregelaar/kamertemperatuur-regelaar (Fig. 1, pos. 2):

Schakel het gewenste thermische vermogen in. Draai de regelaar op "MAX" tot de gewenste kamertemperatuur bereikt is. Draai dan de regelaar terug tot duidelijk een klikken te horen is. De thermostaatregelaar schakelt het verwarmingstoestel automatisch in en uit en zorgt voor een nagenoeg constante kamertemperatuur. Dit veronderstelt dat het verwarmingstoestel beschikt over een voldoende thermisch vermogen voor de te verwarmen ruimte.

**Aanwijzing:** Regelaar helemaal naar links = vorstweringstand (ca. 5°C-8°C) Het toestel wordt automatisch in- en uitgeschakeld.

#### 6.2 Beveiliging tegen oververhitting

Als het toestel te warm wordt zal de verwarmingsfunctie van het toestel automatisch worden uitgeschakeld. Als dit het geval is, het toestel uitschakelen, de netstekker uit de contactdoos trekken en het toestel enkele minuten laten afkoelen. Na het verhelpen van de oorzaak (b.v. afgedekt luchtrooster) kan het toestel opnieuw worden ingeschakeld. Mocht de beveiliging tegen oververhitting herhaaldelijk reageren, gelieve zich tot ISC GmbH te wenden.

### 7. Onderhouden en schoonmaken

- Vóór begin van schoonmaak- en onderhoudswerkzaamheden dient u het toestel uit te schakelen, van het stroomnet te scheiden en te laten afkoelen.
- Onderhouds- en herstelwerkzaamheden uitsluitend door een elektrowerkplaats of door de in uw land geautoriseerde klantendienst laten uitvoeren.

**NL**

- De netkabel dient regelmatig op defecten of beschadigingen te worden gecontroleerd. Een beschadigde netkabel mag alleen door de elektrovakman of door de in uw land geautoriseerde klantendienst mits inachtneming van de desbetreffende bepalingen worden vervangen.
- Gebruik een lichte vochtige doek om de behuizing schoon te maken.
- Verontreinigingen door stof met een stofzuiger verwijderen.

### 8. Bestellen van wisselstukken

Gelieve bij het bestellen van wisselstukken de volgende gegevens te vermelden:

- Type van het toestel
- Artikelnummer van het toestel
- Identnummer van het toestel
- Wisselstuknummer van het benodigde stuk.

Actuele prijzen en info vindt u terug onder [www.isc-gmbh.info](http://www.isc-gmbh.info)

### 9. Storing

Het toestel verwarmt niet	Huishoudelijke zekering reageert	Huishoudelijke zekering controleren; erop letten dat de zekering niet door toestellen met een groot vermogen extra wordt belast
	Stekker zit niet in de contactdoos	Stekker de contactdoos in steken
	Kamertemperatuur hoger dan de op het toestel afgestelde temperatuur	Thermostaatregelaar hoger instellen
	Beveiliging tegen oververhitting heeft gereageerd	Het toestel niet met voorwerpen bedekken, neem de minimumafstanden in acht!

Mocht het toestel ondanks de controle van de hierboven vermelde oorzaken niet werken, gelieve zich met de in uw land geautoriseerde klantendienst (in Duitsland ISC GmbH) in verbinding te stellen.

## 1. Avvertenze di sicurezza

- Prima della messa in esercizio rispettare assolutamente le istruzioni per l'uso! L'apparecchio deve essere usato solo come descritto nelle istruzioni. Ogni altro utilizzo non è consentito.
- Conservate bene le istruzioni e consegnatele eventualmente ai terzi
- Controllate se l'apparecchio sia stato consegnato in perfetto stato. In caso di eventuali danni non collegare l'apparecchio alla presa di corrente.
- L'apparecchio è adatto soltanto per il riscaldamento dell'aria dell'ambiente in locali chiusi
- Non adatto per l'uso professionale.
- Non fate passare il cavo di alimentazione su parti dell'apparecchio che diventano calde durante il funzionamento.
- Non aprite mai l'apparecchio e non toccate parti che conducono la corrente – **Pericolo di morte!**
- Non posizionate mai l'apparecchio vicino a locali umidi o bagnati (bagno, doccia, piscina, ecc.). Gli elementi di comando non devono poter essere toccati da una persona che si trovi sotto la doccia, nella vasca da bagno o in una vasca piena di liquido.
- Non usate mai l'apparecchio con le mani bagnate.
- Posizionate l'apparecchio in modo che la spina sia sempre accessibile.
- Staccate la spina dalla presa di corrente se l'apparecchio non viene usato per un tempo piuttosto lungo!
- Soltanto per un esercizio controllato.
- L'apparecchio non deve venire usato in ambienti nei quali si usano o si tengono sostanze (ad es. solventi, ecc.) o gas infiammabili.
- Tenete lontani dall'apparecchio sostanze o gas facilmente infiammabili.
- Non usate l'apparecchio in locali con pericolo di incendio (per es. rimesse in legno).
- Usate il radiatore solo con il cavo di alimentazione completamente srotolato.
- L'apparecchio non è adatto per l'installazione su cavi elettrici fissi.
- Non inserite corpi estranei nelle aperture dell'apparecchio.  
Pericolo di scossa elettrica e di danni all'apparecchio.
- I bambini e le persone sotto l'influsso di medicinali o alcol devono essere tenuti lontani dall'apparecchio.
- I lavori di manutenzione e le riparazioni devono essere eseguiti solo da personale specializzato autorizzato.
- Prima di ogni impiego si deve verificare che

l'apparecchio, in particolare il cavo di alimentazione, non sia danneggiato. In caso di anomalie rivolgetevi ad un elettricista specializzato o al servizio di assistenza clienti responsabile per il vostro paese (In Germania ISC GmbH).

- Il montaggio al soffitto non è consentito.
- Acqua o altri liquidi non deve mai venire a contatto con l'apparecchio o penetrare al suo interno – Pericolo di morte!
- In caso di montaggio nel bagno osservate attentamente le distanze di sicurezza prescritte nel vostro paese. Gli elementi di comando non devono poter essere toccati da una persona che si trovi sotto la doccia, nella vasca da bagno o in una vasca piena di liquido. Secondo VDE 0100 parte 701 l'apparecchio in Germania non deve essere montato nella zona di protezione 0, 1 o 2. Osservate le norme nel vostro paese.
- Collegare l'apparecchio solo ad una presa di corrente messa a terra.
- Non montate l'apparecchio direttamente al di sopra o al di sotto di una presa di corrente.
- Non coprite mai il convettore, poiché potrebbero svilupparsi un ristagno di calore e quindi ne potrebbero derivare danni all'apparecchio o incendi (Fig. 8).
- Non utilizzate l'apparecchio in allevamenti o zootecnica.
- In caso di utilizzo prolungato il rivestimento si può riscaldare molto. Installate l'apparecchio in modo che venga escluso un contatto casuale.
- Non mettete mai l'apparecchio su tappeti a pelo lungo.
- L'apparecchio deve venire utilizzato da bambini e da persone anziane solo sotto vigilanza. I bambini piccoli non devono usare l'apparecchio come giocattolo.
- Si devono rispettare le distanze minime dal rivestimento di 100 mm sul lato, 300 mm verso l'alto, 150 mm verso il basso (per montaggio a parete) e 500 mm sul davanti.

## 2. Descrizione dell'apparecchio (Fig. 1)

1. Griglia di uscita dell'aria
2. Regolatore del termostato
3. Spia di controllo
4. Base di appoggio



### 3. Montaggio

Osservate il punto 1 - Avvertenze di sicurezza.

#### 3.1 Montaggio alla parete (Fig. 2-4)

Attenzione! Accertatevi che nella zona dei fori non ci siano cavi elettrici o altre installazioni (per es. tubazioni dell'acqua). Fate attenzione che l'apparecchio sia ben fissato alla parete in posizione orizzontale.

- Togliete le due viti laterali di fissaggio (1) con le quali il supporto per parete è fissato al convettore e staccate il supporto per parete (2) dalla parte posteriore del convettore.
- Marcate la posizione dei fori sulla parete, eseguite i fori, inserite i tasselli.
- Avvitare il supporto per parete in posizione orizzontale alla parete.
- Inserite la parte posteriore del rivestimento del convettore nel supporto montato alla parete e fissatelo con le viti laterali.

#### 3.2 Impiego come apparecchio a terra

Inserite le basi di appoggio nelle traversine di supporto (Fig. 5).

### 4. Caratteristiche tecniche

Tensione nominale:	230 V - 50 Hz
Potenzialità calorifera:	500 W
Regolatore del termostato:	regolabile in continuo
Tipo di protezione:	IP24
Cavo di alimentazione:	3 x 0,75 mm <sup>2</sup> x 1800 mm
Dimensioni dell'apparecchio ca.:	300 x 110 x 255 mm

### 5. Uso corretto

L'apparecchio è concepito soltanto per un uso privato e non per l'impiego professionale. Serve ad impedire la formazione di gelo e a temperare piccoli locali e deve essere usato in casa. Il convettore antigelo deve essere usato solo se montato in modo fisso. Il convettore antigelo non deve essere utilizzato all'aperto.

### 6. Messa in esercizio

Attenzione! Prima della messa in esercizio verificare che la tensione disponibile corrisponda con la tensione indicata sulla targhetta di identificazione.

Osservate le avvertenze di sicurezza descritte al punto 1.

Durante la prima messa in esercizio o dopo una prolungata pausa di esercizio è possibile percepire brevemente un odore. Non si tratta di un'anomalia.

Per disinserire completamente il convettore antigelo si deve staccare la spina dalla presa di corrente.

#### 6.1 Regolatore del termostato/temperatura ambiente (Fig. 1 / Pos. 2)

Scegliete la potenzialità calorifera desiderata. Ruotate il regolatore su "MAX" fino a quando viene raggiunta la temperatura ambiente desiderata. Quindi ruotate indietro il regolatore fino a quando si sente chiaramente uno scatto. Il regolatore del termostato accende e spegne automaticamente il radiatore e garantisce così una temperatura ambiente praticamente costante, a condizione che il radiatore sia dotato di una potenzialità calorifera sufficiente per l'ambiente da riscaldare.

#### 6.2 Protezione dal surriscaldamento

In caso di riscaldamento eccessivo, il sistema di riscaldamento dell'apparecchio si disinserisce automaticamente. In questo caso, disinserite l'apparecchio, staccate la spina dalla presa di corrente e lasciate raffreddare per qualche minuto. Dopo aver eliminato la causa (per es. grata dell'aria coperta) l'apparecchio può essere reinserito. Se la protezione dal surriscaldamento dovesse intervenire ripetutamente, rivolgetevi al vostro servizio di assistenza clienti (in Germania alla ISC GmbH).

**Nota:** regolatore completamente a sinistra = impostazione antigelo (ca. 5°C - 8°C) L'apparecchio si inserisce o disinserisce automaticamente.

### 7. Manutenzione e pulizia

- Prima di iniziare lavori di pulizia e manutenzione si deve disinserire l'apparecchio, staccarlo dalla rete elettrica e lasciarlo raffreddare.
- Far eseguire i lavori di manutenzione e di riparazione esclusivamente da un'officina elettrica autorizzata o dalla ISC GmbH.



- Si deve controllare regolarmente che il cavo di alimentazione non presenti difetti o danni. Un cavo di alimentazione danneggiato deve venire sostituito soltanto da un elettricista specializzato o dalla ISC GmbH, rispettando le disposizioni in vigore.
- Per la pulizia del rivestimento usare un panno leggermente umido.
- Eliminate i depositi di polveri con un aspirapolvere.

## 8. Commissione dei pezzi di ricambio

Volendo commissionare dei pezzi di ricambio, si dovrebbe dichiarare quanto segue:

- modello dell'apparecchio
- numero dell'articolo dell'apparecchio
- numero d'ident. dell'apparecchio
- numero del pezzo di ricambio del ricambio necessitato.

Per i prezzi e le informazioni attuali si veda [www.isc-gmbh.info](http://www.isc-gmbh.info)

## 9. Anomalia

L'apparecchio non riscalda	Interviene il dispositivo automatico di disinserimento (fusibili)	Controllate il dispositivo automatico di disinserimento (fusibili) e fare attenzione che non ci siano altri apparecchi che lo facciano intervenire
	La spina non è inserita	Inserite la spina
	La temperatura ambiente è superiore a quella impostata sull'apparecchio	Impostare il regolatore del termostato ad una temperatura maggiore
	È intervenuto il dispositivo di protezione da surriscaldamento	Non coprite l'apparecchio con oggetti, rispettate le distanze minime!

Se l'apparecchio non dovesse funzionare nonostante la verifica delle cause sopra indicate, mettetevi in contatto con il servizio assistenza (in Germania ISC GmbH).

**E****1. Instrucciones de seguridad**

- ¡Antes de la puesta en marcha es imprescindible tener en cuenta el manual de instrucciones! Usar el aparato únicamente según se describe en este manual. No está permitido cualquier otro uso.
- Guardar bien las instrucciones y, en caso necesario, entregárselas a un tercero.
- Comprobar que el aparato haya sido suministrado en buen estado. No conectar el aparato en caso de que haya sufrido algún daño.
- El aparato está indicado exclusivamente para calentar el aire ambiental de espacios cerrados.
- No es adecuado para uso industrial.
- Durante el funcionamiento, evitar que el cable de red entre en contacto con partes calientes del aparato.
- No abrir jamás el aparato ni entrar en contacto con piezas con tensión aplicada: ¡Peligro de muerte!
- No colocar nunca el aparato en las inmediaciones de lugares húmedos o mojados (baño, ducha, piscina, etc.). Las personas que se encuentren en la ducha, en contacto con recipientes llenos de líquido o en la bañera no deben tocar los elementos de mando.
- No manejar jamás el aparato con las manos húmedas.
- Colocar el aparato de tal forma que resulte fácil acceder al enchufe.
- ¡Desenchufar el aparato en caso de dejarlo fuera de servicio durante algún tiempo!
- No dejar funcionar nunca el aparato sin vigilancia.
- No se puede poner en funcionamiento el aparato en espacios donde se utilicen o almacenen gases o productos inflamables (p. ej., disolventes, etc.).
- Mantener alejados del aparato aquellos gases o productos altamente inflamables.
- No poner en funcionamiento en recintos con peligro de incendio (p. ej., cobertizos de madera).
- Poner en funcionamiento el calefactor solo con el cable de red completamente desenrollado.
- No adecuado para la instalación a cableado eléctrico fijo.
- No introducir objetos en los orificios del aparato. Peligro de descarga eléctrica y daños en el aparato.
- Mantener alejados del aparato a los niños, así como a las personas que se encuentren bajo los efectos de medicamentos o alcohol.
- Los trabajos de mantenimiento y reparación sólo deben ser realizados por personal especializado autorizado.
- Antes de cada puesta en marcha, se ha de

comprobar que el aparato y, en particular, el cable de conexión no presenten daños. En caso de daños, ponerse en contacto con un electricista o con el servicio de asistencia técnica del país correspondiente.

- No está permitido realizar el montaje en el techo.
- El aparato no puede entrar en contacto con agua u otros líquidos: ¡peligro de muerte!
- En caso de realizar el montaje en el baño, respetar las distancias de seguridad prescritas en el país correspondiente. Las personas que se encuentren en la ducha, en contacto con recipientes llenos de líquido o en la bañera no deben tocar los elementos de mando. Observar las disposiciones del país correspondiente.
- Conectar el aparato únicamente a una toma de corriente con puesta a tierra.
- No instalar el aparato directamente encima o debajo de una toma de corriente.
- Nunca cubrir el calefactor, puesto que se podrían producir daños en el aparato u ocasionar incendios (fig. 6).
- No utilizar el aparato en criaderos de animales.
- La caja se puede recalentar cuando el aparato esté en funcionamiento durante largos períodos de tiempo. Colocar el aparato de manera que sea imposible tocarlo de forma involuntaria.
- No colocar nunca el aparato sobre alfombras de hilo largo.
- A los niños o personas débiles sólo les está permitido el uso de la máquina bajo la supervisión de un adulto. Los niños no deben jugar con el aparato.
- Respetar las siguientes distancias con respecto a la carcasa: 100 mm en los laterales, 300 mm arriba, 150 mm abajo (en montaje en pared) y 500 mm delante.

**2. Descripción del aparato (fig. 1)**

1. Rejilla de salida de aire
2. Regulador del termostato
3. Piloto de control
4. Pata de apoyo

**3. Montaje**

Observar el punto 1 "Instrucciones de seguridad".

**3.1 Montaje en pared (fig. 2-4)**

¡Atención! Asegurarse de que no se hallen ni cables eléctricos ni otras instalaciones en la zona de las



perforaciones (p. ej., conductos de agua).

Asegurarse de que el aparato esté bien fijado a la pared, en posición horizontal.

- Retirar los dos tornillos de seguridad laterales (1) con los que se sujeta el soporte de pared al calentador y deslizar el soporte de pared (2) para separarlo de la parte posterior del calentador.
- Marcar en la pared la posición de las perforaciones, perforar y poner tacos.
- Atornillar el soporte de pared a la pared en posición horizontal.
- Encajar la parte posterior de la carcasa del calentador en el soporte montado en la pared y asegurarlo con dos tornillos laterales.

### 3.2 Uso como aparato de pie

Encajar las patas de apoyo en las nervaduras de soporte (fig. 5).

## 4. Características técnicas:

Tensión nominal:	230 V ~ 50 Hz
Potencia de caldeo:	500 W
Regulador del termostato:	Regulable de forma progresiva
Tipo de protección:	IP24
Cable de red:	3 x 0,75 mm <sup>2</sup> x 1,8 m
Dimensiones aprox. del aparato sin patas de apoyo:	300 x 110 x 255 mm

## 5. Uso adecuado

El aparato sólo ha sido diseñado para uso privado y no para uso industrial.

## 6. Puesta en marcha

¡Atención! Antes de la puesta en marcha, compruebe que la tensión existente concuerde con la indicada en la placa de datos. Tenga en cuenta las instrucciones de seguridad indicadas bajo el punto 1. En la primera puesta en marcha o tras una un periodo largo sin haberlo puesto en marcha es posible que se formen brevemente humos. Eso no supone que haya una avería.

## 6.1 Regulador del termostato/regulador temperatura ambiental (fig. 1 / pos. 2):

Girar el regulador completamente hacia la derecha hasta alcanzar la temperatura ambiente deseada. Si el aparato está en funcionamiento, se ilumina el piloto de control. A continuación, girar en sentido inverso el regulador hasta que se escuche un claro clic. El termostato conecta y desconecta el calefactor y se encarga de conseguir que la temperatura ambiental sea prácticamente constante. Condición previa a tal efecto es que el calefactor se encuentre equipado de una potencia de caldeo suficiente para la sala que se ha de calentar.

**Advertencia:** Regulador completamente hacia la izquierda = posición anticongelante (aprox. 5°C – 8°C). El aparato se conecta y desconecta automáticamente.

## 6.2 Protección contra sobrecalentamiento

Cuando se produce un sobrecalentamiento, el aparato de desconecta automáticamente. Cuando esto ocurra, desconectar el aparato, desenchufarlo y dejarlo enfriar durante unos minutos. Tras solucionar la causa (p. ej., la rejilla de ventilación se encuentra cubierta), se podrá volver a conectar el aparato. Si se volviera a repetir dicho sobrecalentamiento, ponerse en contacto con el servicio técnico correspondiente.

## 7. Mantenimiento y limpieza

- Antes de iniciar los trabajos de limpieza y reparación, se debe desconectar el aparato, desenchufar de la red y dejar enfriar.
- Los trabajos de mantenimiento y limpieza deberán ser realizados exclusivamente en un taller eléctrico autorizado o por ISC GmbH.
- Compruebe regularmente que el cable de red no sufra ningún tipo de defecto o daño. En caso de que el cable de red esté dañado, solo podrá ser cambiado por un electricista o por ISC GmbH teniendo en cuenta las disposiciones pertinentes.
- Para limpiar la caja utilice un paño ligeramente húmedo.
- Retire el polvo usando un aspirador.

**E****9. Pedido de piezas de repuesto**

A la hora de pasar pedido de piezas de repuesto, es preciso que indique los siguientes datos:

- Tipo de aparato
- Número de artículo del aparato
- Número de identificación del aparato
- Número de la pieza de recambio solicitada

Encontrará los precios y la información actual en [www.isc-gmbh.info](http://www.isc-gmbh.info)

**9. Avería**

El aparato no calienta	El fusible automático salta	Comprobar el fusible, asegurarse de que ningún aparato de alta potencia esté sobrecargándolo adicionalmente
	El enchufe no está enchufado	Enchufar enchufe
	Temperatura ambiental superior a la temperatura ajustada en el aparato	Ajustar más alto el regulador del termostato
	La protección contra sobrecalentamiento ha saltado	No cubrir el aparato con objetos, ¡respetar las distancias mínimas!

Si sigue sin funcionar, ponerse en contacto con el servicio de asistencia técnica.

ISC GmbH  
 Eschenstraße 6  
 D-94405 Landau/Isar

# Konformitätserklärung



- Ⓢ erklärt folgende Konformität gemäß EU-Richtlinie und Normen für Artikel
- Ⓢ declares conformity with the EU Directive and standards marked below for the article
- Ⓢ déclare la conformité suivante selon la directive CE et les normes concernant l'article
- Ⓢ verklaart de volgende conformiteit in overeenstemming met de EU-richtlijn en normen voor het artikel
- Ⓢ declara la siguiente conformidad a tenor de la directiva y normas de la UE para el artículo
- Ⓢ declara a seguinte conformidade de acordo com a directiva CE e normas para o artigo
- Ⓢ förklarar följande överensstämmelse enl. EU-direktiv och standarder för artikeln
- Ⓢ ilmoittaa seuraavaa Euroopan unionin direktiivien ja normien mukaista yhdenmukaistettua tuotetta
- Ⓢ erklærer herved følgende samsvar med EU-direktiv og standarder for artikkelen
- Ⓢ заявляє о відповідності товару наступними директивами і нормами ЄС
- Ⓢ izjavljuje sledeću usklađenost s odredbama i normama EU za artikl.
- Ⓢ declară următoarea conformitate cu linia directoare CE și normele valabile pentru articolul.
- Ⓢ ürün ile ilgili olarak AB Yönetmeliğindeki ve Normları gereğince aşağıdaki uygunkuk açıklarına mes'um sunur.
- Ⓢ δηλώνει την ακόλουθη συμμόρφωση με την Οδηγία ΕΕ και τα πρότυπα για το προϊόν

- Ⓢ dichiara la seguente conformità secondo la direttiva UE e le norme per l'articolo
- Ⓢ atesteter følgende overensstemmelse i henhold til EU-direktiv og standarder for produkt
- Ⓢ prohlašuje následující shodu podle směrnice EU a norem pro výrobek.
- Ⓢ a következő konformitást jelenti ki a termékerek vonatkozó EU-irányvonalak és normák szerint
- Ⓢ pojasnjuje sledečo skladnost po smernici EU in normah za artikel.
- Ⓢ deklaruje zgodność wymienionego poniżej artykułu z następującymi normami na podstawie dyrektywy WE.
- Ⓢ vydáva nasledujúce prehlásenie o zhode podľa smernice EÚ a noriem pre výrobok.
- Ⓢ декларира следното съответствие съгласно директивите и нормите на ЕС за продукта.
- Ⓢ заявляє про відповідність згідно з Директивою ЄС та стандартами, чинними для даного товару
- Ⓢ deklareerib vastavuse järgnevale EL direktiivi dele ja normidele
- Ⓢ deklaruoja atitiktį pagal ES direktyvas ir normas
- Ⓢ strajpaušii
- Ⓢ izjavljuje sledeći konformitet u skladu s odredbom EZ i normama za artikl
- Ⓢ Atbilstības sertifikāts apliecina zemāk minēto preču atbilstību ES direktīvām un standartiem

**Frostwächter FW 500**

- |  |   |
|--|---|
| <input type="checkbox"/> 98/37/EG                        | <input type="checkbox"/> 87/404/EWG       |
| <input checked="" type="checkbox"/> 73/23/EEG_93/68/EEC  | <input type="checkbox"/> R&TTED 1999/5/EG |
| <input type="checkbox"/> 97/23/EG                        | <input type="checkbox"/> 2000/14/EG:      |
| <input checked="" type="checkbox"/> 89/336/EEG_93/68/EEC | <input type="checkbox"/> 95/54/EG:        |
| <input type="checkbox"/> 90/396/EEG                      | <input type="checkbox"/> 97/68/EG:        |
| <input type="checkbox"/> 89/686/EEG                      |   |

EN 60335-1: 2002+A11; EN 60335-2-30: 2003; EN 50366: 2003;  
 EN 55014-1: 2000+A1+A2; EN 55014-2: 1997+A1;  
 EN 61000-3-2: 2003; EN 61000-3-3: 1995+A1

Landau/Isar, den 10.05.2006

*[Signature]*  
 Weichselgartner  
 Leiter QS Konzern

*[Signature]*  
 Sievers  
 Product-Management

Art.-Nr.: 23.387.01 I.-Nr.: 01016 Archivierung: 2338701-17-4155050  
 Subject to change without notice



## GARANTIEURKUNDE

Auf das in der Anleitung bezeichnete Gerät geben wir 2 Jahre Garantie, für den Fall, dass unser Produkt mangelhaft sein sollte. Die 2-Jahres-Frist beginnt mit dem Gefahrenübergang oder der Übernahme des Gerätes durch den Kunden. Voraussetzung für die Geltendmachung der Garantie ist eine ordnungsgemäße Wartung entsprechend der Bedienungsanleitung sowie die bestimmungsgemäße Benutzung unseres Gerätes.

**Selbstverständlich bleiben Ihnen die gesetzlichen Gewährleistungsrechte innerhalb dieser 2 Jahre erhalten.** Die Garantie gilt für den Bereich der Bundesrepublik Deutschland oder der jeweiligen Länder des regionalen Hauptvertriebspartners als Ergänzung der lokal gültigen gesetzlichen Vorschriften. Bitte beachten Sie Ihren Ansprechpartner des regional zuständigen Kundendienstes oder die unten aufgeführte Serviceadresse.

ISC GmbH · International Service Center  
Eschenstraße 6 · D-94405 Landau/Isar (Germany)  
Info-Tel. 0180-5 120 509 · Telefax 0180-5 835 830  
Service- und Infoserver: <http://www.isc-gmbh.info>

- Ⓢ Technische Änderungen vorbehalten
- Ⓢ Sous réserve de modifications
- Ⓢ Technische wijzigingen voorbehouden
- Ⓢ Con riserva di apportare modifiche tecniche
- Ⓢ Salvo modificaciones técnicas
- Ⓢ Salvaguardem-se alterações técnicas



⑥ Nur für EU-Länder

Werfen Sie Elektrowerkzeuge nicht in den Hausmüll!

Gemäß europäischer Richtlinie 2002/96/EG über Elektro- und Elektronik-Altgeräte und Umsetzung in nationales Recht müssen verbrauchte Elektrowerkzeuge getrennt gesammelt werden und einer umweltgerechten Wiederverwertung zugeführt werden.

Recycling-Alternative zur Rücksendeaufforderung:

Der Eigentümer des Elektrogerätes ist alternativ anstelle Rücksendung zur Mitwirkung bei der sachgerechten Verwertung im Falle der Eigentumsaufgabe verpflichtet. Das Altgerät kann hierfür auch einer Rücknahmestelle überlassen werden, die eine Beseitigung im Sinne der nationalen Kreislaufwirtschafts- und Abfallgesetzes durchführt. Nicht betroffen sind den Altgeräten beigelegte Zubehörteile und Hilfsmittel ohne Elektrobestandteile.

⑦ Uniquement pour les pays de l'Union Européenne

Ne jetez pas les outils électriques dans les ordures ménagères.

Selon la norme européenne 2002/96/CE relative aux appareils électriques et systèmes électroniques usés et selon son application dans le droit national, les outils électriques usés doivent être récoltés à part et apportés à un recyclage respectueux de l'environnement.

Possibilité de recyclage en alternative à la demande de renvoi :

Le propriétaire de l'appareil électrique est obligé, en guise d'alternative à un envoi en retour, à contribuer à un recyclage effectué dans les règles de l'art en cas de cessation de la propriété. L'ancien appareil peut être remis à un point de collecte dans ce but. Cet organisme devra éliminer dans le sens de la Loi sur le cycle des matières et les déchets. Ne sont pas concernés les accessoires et ressources fournies sans composants électroniques.

⑧ Enkel voor EU-landen

Elektrisch gereedschap hoort niet bij het huisvuil thuis.

Volgens de Europese richtlijn 2002/96/EG op afgedankte elektrische en elektronische toestellen en omzetting in nationaal recht dienen afgedankte elektrische gereedschappen afzonderlijk te worden verzameld en milieuvriendelijk te worden gerecycleerd.

Recyclagealternatief i.p.v. het verzoek het toestel terug te sturen:

In plaats van het elektrische toestel terug te sturen is alternatief de eigenaar van het toestel gehouden mee te werken aan de adequate recyclage als het eigendom wordt opgegeven. Hiervoor kan het afgedankte toestel eveneens bij een inzamelplaats worden afgegeven waar het toestel wordt verwijderd als bedoeld in de wetgeving in zake afvalverwerking en recyclage. Dit geldt niet voor toebehoorstukken en hulpmiddelen zonder elektrische componenten die bij de afgedankte toestellen zijn bijgevoegd.

① Solo per paesi membri dell'UE

Non gettate gli utensili elettrici nei rifiuti domestici.

Secondo la Direttiva europea 2002/96/CE sui rifiuti di apparecchiature elettriche ed elettroniche e l'applicazione nel diritto nazionale gli elettrodomestici usati devono venire raccolti separatamente e smaltiti in modo ecologico.

Alternativa di riciclaggio alla richiesta di restituzione

Il proprietario dell'apparecchio elettrico è tenuto in alternativa, invece della restituzione, a collaborare in modo che lo smaltimento venga eseguito correttamente in caso ceda l'apparecchio. L'apparecchio vecchio può anche venire consegnato ad un centro di raccolta che provvede poi allo smaltimento secondo le norme nazionali sul riciclaggio e sui rifiuti. Non ne sono interessati gli accessori e i mezzi ausiliari senza elementi elettrici forniti insieme ai vecchi apparecchi.

② Sólo para países miembros de la UE

No tire herramientas eléctricas en la basura casera.

Según la directiva europea 2002/96/CE sobre aparatos usados electrónicos y eléctricos y su aplicación en el derecho nacional, dichos aparatos deberán recogerse por separado y eliminarse de modo ecológico para facilitar su posterior reciclaje.

Alternativa de reciclaje en caso de devolución:

El propietario del aparato eléctrico, en caso de no optar por su devolución, está obligado a reciclar adecuadamente dicho aparato eléctrico. Para ello, también se puede entregar el aparato usado a un centro de reciclaje que trate la eliminación de residuos respetando la legislación nacional sobre residuos y su reciclaje. Esto no afecta a los medios auxiliares ni a los accesorios sin componentes eléctricos que acompañan a los aparatos usados.

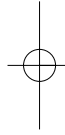
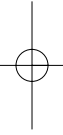
③ Só para países da UE

Não deite as ferramentas eléctricas para o lixo doméstico.

Segundo a directiva europeia 2002/96/CE relativa aos residuos de equipamentos eléctricos e electrónicos e a respectiva transposição para o direito interno, as ferramentas eléctricas usadas devem ser recolhidas separadamente e colocadas nos ecopontos para efeitos de reciclagem.

Alternativa de reciclagem à devolução:

O proprietário do aparelho eléctrico no caso de não optar pela devolução é obrigado a reciclar adequadamente o aparelho eléctrico. Para tal, o aparelho usado também pode ser entregue a uma instalação de recolha que trate da eliminação de resíduos, respeitando a legislação nacional sobre resíduos e respectiva reciclagem. Não estão abrangidos os meios auxiliares e os acessórios sem componentes electrónicos, que acompanham os aparelhos usados.



**(D)**

Der Nachdruck oder sonstige Vervielfältigung von Dokumentation und Begleitpapieren der Produkte, auch auszugsweise ist nur mit ausdrücklicher Zustimmung der ISC GmbH zulässig.

**(F)**

La réimpression ou une autre reproduction de la documentation et des documents d'accompagnement des produits, même incomplète, n'est autorisée qu'avec l'agrément exprès de l'entreprise ISC GmbH.

**(NL)**

Nadruk of andere reproductie van documentatie en geleidepapieren van de producten, geheel of gedeeltelijk, enkel toegestaan mits uitdrukkelijke toestemming van ISC GmbH.

**(I)**

La ristampa o l'ulteriore riproduzione, anche parziale, della documentazione o dei documenti d'accompagnamento dei prodotti è consentita solo con l'esplicita autorizzazione da parte della ISC GmbH.

**(E)**

La reimpresión o cualquier otra reproducción de documentos e información adjunta a productos, incluida cualquier copia, sólo se permite con la autorización expresa de ISC GmbH.

