



Eredeti használati útmutató fordítása



Forrólég pisztoly



WZHA 2000



QR kódokkal gyorsan és egyszerűen célba érni

Függetlenül attól, hogy termékinformációkra, cserealkatrészekre vagy tartozékokra van szüksége, vagy a gyártói garanciát vagy a szervizhelyszínek listáját szeretné megtekinteni vagy csak egy videó útmutatót nézne meg – QR kódunkkal mindezt könnyen megteheti.

Mi az a QR kód?

A QR (Quick Response – Gyors) kódok olyan grafikus kódok, amelyek egy okostelefon kamerával beolvashatók és amelyek pl. egy internet oldalra irányítják vagy elérhetőség adatokat tartalmaznak.

Előnyei: Nem kell begépelni az internet oldal URL webcímét vagy az elérhetőség adatokat!

Hogyan működik?

A QR kódok használatához olyan okostelefon szükséges, amely rendelkezik QR kód olvasóval és internetkapcsolattal is*.

A QR kód olvasót rendszerint ingyen letöltheti okostelefonja alkalmazásboltjából.

Próbálja ki most

Olvassa be okostelefonjával a következő QR kódot és tudjon meg többet a megvásárolt Aldi termékről*.

A Aldi-szerviz oldala

Minden itt megadott információ elérhető a Aldi-szerviz oldaláról is; amelyet a következő weboldalról érhet el: www.aldi-service.hu.

* A QR kód olvasó használata során az internetkapcsolatért a szolgáltatójával fennálló szerződés szerint fizetnie kell.



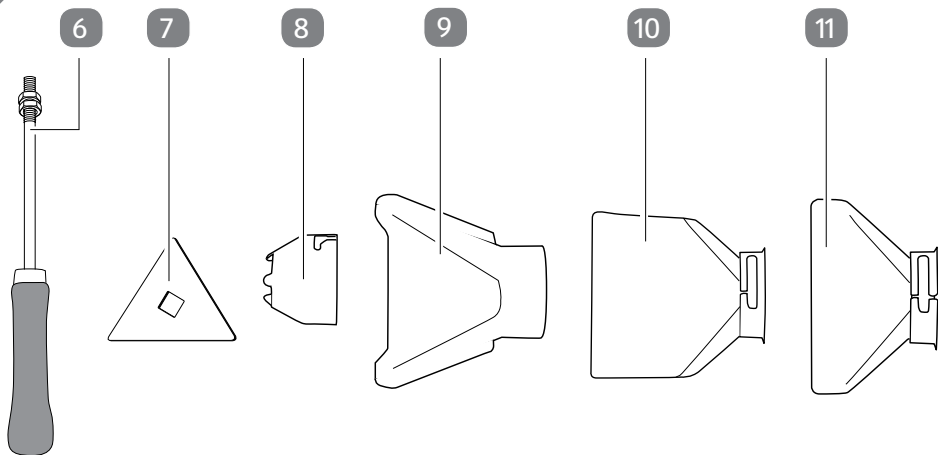
Tartalom

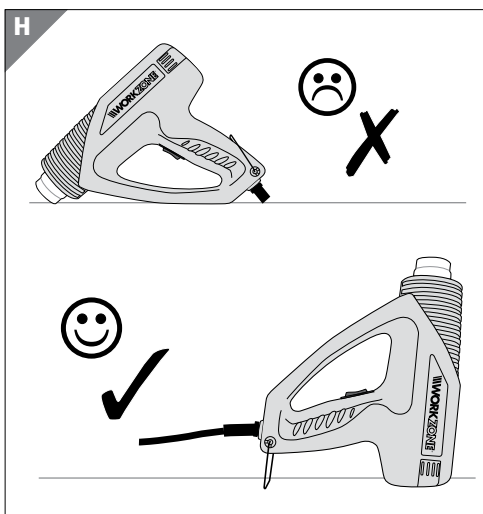
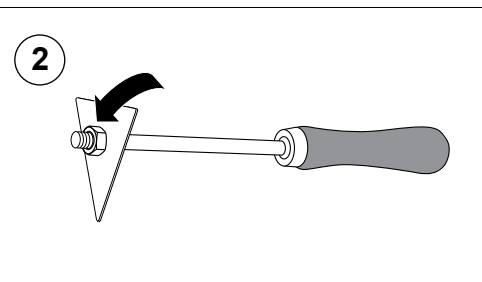
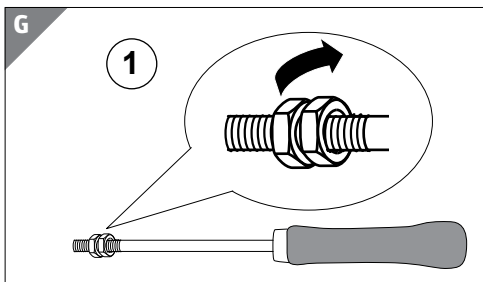
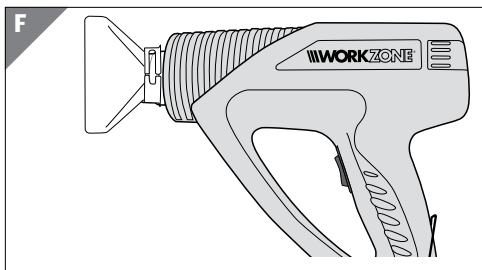
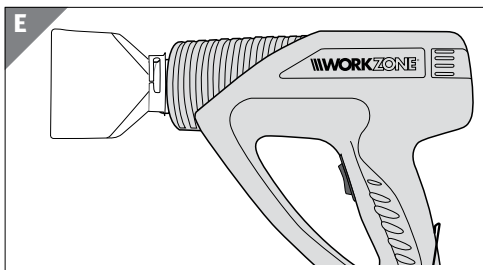
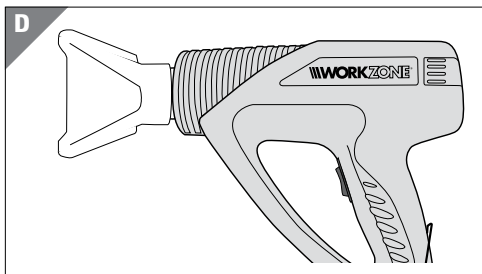
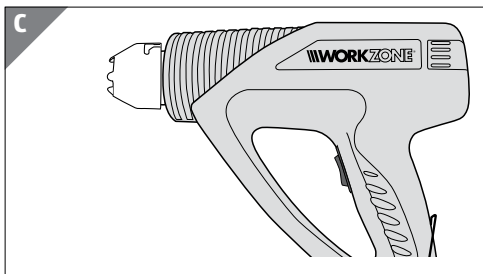
Áttekintés	4
Használata	5
A csomag tartalma/a készülék részei	6
Általános tudnivalók	7
Olvassa el és őrizze meg a használati útmutatót	7
Jelmagyarázat	7
Biztonság	8
Rendeltetésszerű használat.....	8
Biztonságtechnikai tudnivalók.....	8
Előkészítés	14
A forrólég pisztoly és a szállítási tartalom ellenőrzése	14
A forrólég pisztoly összerakása	14
A forrólég pisztoly csatlakoztatása	15
Utolsó előkészületek befejezése	16
Kezelés	16
Tisztítás	19
Tárolás	20
Hibakeresés	21
Műszaki adatok	22
Megfelelőségi nyilatkozat	23
Hulladékkezelés	24
Csomagolás eltávolítása	24
Elhasznált készülékek leselejtezése	24
Garancia	25
JÓTÁLLÁSI ADATLAP	25
JÓTÁLLÁSI TÁJÉKOZTATÓ	27

A



B





A csomag tartalma/a termék részei

- 1 szellőzőnyílás
- 2 főkapcsoló
- 3 kézi fogantyú
- 4 felakasztó fül
- 5 fúvóka
- 6 festékkaparó
- 7 festékkaparó penge
- 8 szűkítőfúvóka
- 9 széles sugarú fúvóka
- 10 reflektorfúvóka
- 11 sugárfúvóka

Általános tudnivalók

Olvassa el és őrizze meg a használati útmutatót



A használati útmutató a forró lég pisztolyhoz tartozik. Fontos tudnivalókat tartalmaz a használatba vételről és a kezeléssel kapcsolatban.

A forró lég pisztoly használata előtt olvassa el figyelmesen a használati útmutatót, különös a biztonsági utasításokat. A használati útmutató figyelmen kívül hagyása súlyos sérülésekhez vagy a forró lég pisztoly sérüléséhez vezethet.

A használati útmutató az Európai Unióban érvényes szabványok és szabályok alapján készült. Vegye figyelembe az adott országban érvényes irányelveket és törvényeket!

Őrizze meg a használati útmutatót. Ha a forró lég pisztoly továbbadja, feltétlenül mellékelje a használati útmutatót is.

Jelmagyarázat

A használati útmutatóban, a forró lég pisztolyon és a csomagoláson a következő jelöléseket használtuk.



FIGYELMEZTETÉS! Közepes kockázatú veszélyt jelöl, amelyet ha nem kerülnek el súlyos akár halálos sérülésekhez vezethet.



VIGYÁZAT! Alacsony kockázatú veszélyt jelöl, amelyet ha nem kerülnek el kisebb vagy jelentősebb sérülésekhez vezethet.



TUDNIVALÓ! Ez a figyelemfelkeltő szó a lehetséges anyagi károkra figyelmeztet, vagy hasznos kiegészítő információkat nyújt az összeszereléssel és a használattal kapcsolatban.



Megfelelőségi nyilatkozat (lásd „Megfelelőségi nyilatkozat” c. rész): A jellel ellátott áruk teljesítik a CE irányelv követelményeit.



Robbanásveszély



Működés közben felmelegszik a fúvóka és a forró lég pisztoly felülete, emiatt égésveszély keletkezik.



Működés közben viseljen megfelelő védőszemüveget.



Működés közben viseljen megfelelő védőkesztyűt.



Működés közben viseljen megfelelő légzésvédőt.



36 hónapos gyártói garancia



A (GS) biztonsági tanúsítás jelölés azt jelzi, hogy a termék megfelel a német termékbiztonsági (ProdSG) jogszabályok követelményeinek. A GS jelölés azt jelenti, hogy rendeltetészerű és megfelelő, előre látható felhasználás mellett a termék nem veszélyezteti a személyek biztonságát és egészségét. Az adott biztonsági jelölés választható jelölés.

Biztonság

Rendeltetészerű használat

A forrólég pisztoly kizárólag zsugortömlő melegítésére, festékeltávolításra és műanyagok hegesztésére, alakítására használható. Lazúrfestéket és más, az alapba felszívódó festék nem lehet forró levegővel eltávolítani. A forrólég pisztoly kizárólag háztartási használatra készült, ipari használatra nem alkalmas.

A forrólég pisztoly kizárólag a használati útmutatójának megfelelően használható. Bármely más használat rendeltetésellenes használatnak minősül, anyagi kárt okozhat és/vagy személyi sérüléshez vezethet. A forrólég pisztoly nem gyermekjáték.

A gyártó és a forgalmazó a rendeltetésellenes vagy hibás használatból eredő károkért nem vállal felelősséget.

Biztonságtechnikai tudnivalók



FIGYELMEZTETÉS! **Sérülés- és balesetveszély!**

Ha szakszerűtlenül használják a forrólég pisztolyt, más személy is megsérülhet.

- A sérülési kockázat csökkentésére olvassa el a használati útmutatót.

Munkahelyi biztonság



FIGYELMEZTETÉS! **Sérülés- és balesetveszély!**

Ha szakszerűtlenül használják a forró lég pisztolyt, más személy is megsérülhet.

- Tartsa tisztán a munkaterületet, és gondoskodjon a megfelelő megvilágításról. A rendetlen vagy megvilágítás nélküli munkaterület balesetveszélyes lehet.



FIGYELMEZTETÉS! **Robbanásveszély!**

Az elektromos szerszámok szikrát gerjeszhetnek, amely meggyújthatja a port vagy a gózt.

- Ne használja az elektromos szerszámot robbanásveszélyes környezetben, éghető folyadék, gáz vagy por közelében.



FIGYELMEZTETÉS! **Sérülésveszély!**

Ha elterelik a figyelmét, elveszítheti a készülék feletti ellenőrzést.

- Az elektromos szerszám használata közben ne tartózkodjon a közelben gyermek és más személy.

Elektromos biztonság



FIGYELMEZTETÉS! **Áramütés veszélye!**

A hibás elektromos csatlakoztatás, ill. a túl magas hálózati feszültség áramütéshez vezethet.

- Az elektromos szerszám csatlakozó dugója illeszkedjen a dugaljhoz. A dugót semmilyen módon nem szabad megváltoztatni. Ne használjon adapterdugót védőföldeléses elektromos szerszámmal. Az eredeti dugó és a megfelelő dugalj használata csökkenti az áramütés veszélyét.
- Kerülje a földelt felületek, pl. csövek, fűtés, tűzhely, hűtőszekrény érintését. Az áramütés fokozott kockázata áll fenn, ha teste földelt.
- Esőtől, nedvességtől tartsa távol az elektromos szerszámokat. Növeli az áramütés kockázatát, ha víz kerül az elektromos szerszámba.

- Ne használja a kábelt az elektromos készülék hordozására, felakasztására vagy a dugó aljzatból való kihúzására. Hőtől, olajtól, éles peremektől vagy mozgó alkatrészekről tartsa távol a készülékrészeket. A sérült vagy összetekeredett kábel növeli az áramütés kockázatát.
- Ha elkerülhetetlen az elektromos szerszám nedves környezetben alkalmazása, használjon hibásáram védőkapcsolót. A hibaáram védőkapcsoló használata csökkenti az áramütés kockázatát.

Személyek biztonsága



FIGYELMEZTETÉS!

Sérülés- és balesetveszély!

Ha szakszerűtlenül használják a forró lég pisztolyt, más személy is megsérülhet.

- Legyen figyelmes, ügyeljen arra, amit éppen tesz, és megfontoltan lásson az elektromos szerszámmal végzendő munkához. Nem használjon elektromos szerszámot, ha fáradt vagy kábítószert, alkohol, gyógyszer hatása alatt áll. Az elektromos szerszám használata közben akár pillanatnyi figyelmetlenség is súlyos sérüléshez vezethet.
- Vegye fel a személyes védőfelszerelést és a védőszemüveget. Csökkenti az áramütés kockázatát, ha az elektromos szerszám fajtájának megfelelő személyi védőfelszerelést visel: porvédő maszkot, csúszásmentes biztonsági cipőt, védősisakot vagy hallásvédőt.
- Kerülje a véletlen üzembe helyezést. Győződjön meg arról, hogy kikapcsolt állapotban legyen az elektromos szerszám, mielőtt csatlakoztatja az elektromos hálózatra és/vagy az akkumulátorra, felemeli vagy szállítja. Baleset keletkezhet, ha az elektromos szerszám vitele közben ujját a kapcsolón tartja vagy a készüléket bekapcsolva csatlakoztatja az áramellátásra.
- Kerülje a normáltól eltérő testtartást. Gondoskodjon arról, hogy stabilan álljon és ne veszítse el egyensúlyát. Így váratlan helyzetben is jobban kontroll alatt tarthatja az elektromos szerszámot.
- Megfelelő ruhát viseljen. Ne viseljen bő ruházatot vagy ékszert. A mozgó elemektől tartsa haját, ruházatát, kesztyűjét. A mozgó részek becsíphetik a laza ruházatot, ékszert vagy a hosszú haját.

Az elektromos szerszám használata és kezelése



TUDNIVALÓ!

Meghibásodás veszélye!

A forró lég pisztolyban a szakszerűtlen használat kárt tehet.

- Ne terhelje túl a készüléket. Munkájához megfelelő elektromos szerszámot használjon. Megfelelő elektromos szerszámmal jobban és biztonságosabban dolgozhat az adott teljesítési területen.



FIGYELMEZTETÉS!

Sérülés- és balesetveszély!

Ha szakszerűtlenül használják a forró lég pisztolyt, más személy is megsérülhet.

- Ne használja az elektromos szerszámot, ha hibás a kapcsolója. Az az elektromos szerszám, amelyet nem lehet be- vagy kikapcsolni, veszélyes, ezért javításra szorul.
- Húzza ki a dugót az aljzatból mielőtt beállítja a készüléket, kicseréli a tartozékokat vagy félreteszi a készüléket. Ez az óvintézkedés megakadályozza az elektromos szerszám véletlen beindítását.
- A használaton kívüli elektromos szerszám is távol tartandó gyermekektől. Ne engedje meg olyan személynek az eszköz használatát, aki nem ismeri vagy nem olvasta ezeket az utasításokat. Az elektromos szerszámok veszélyesek, ha kezelésüket nem ismerő személy használja őket.
- Gondosan végezze az elektromos szerszámok fenntartását. Ellenőrizze, hogy hibátlanul működnek-e a mozgó részek, nem szorulnak-e, nincs-e rajtuk törés vagy olyan sérülés, amely hátrányosan befolyásolja az elektromos szerszám működését. A készülék használata előtt javíttassa meg a sérült részeket. Számos baleset okozója a nem megfelelően karbantartott elektromos szerszám.
- Az elektromos szerszámot, tartozékait, használati szerszámokat stb. a jelen utasításoknak megfelelően használja. Használat közben vegye figyelembe a munkafeltételeket és az elvégzendő feladatot. Az elektromos szerszámok rendeltetésüktől eltérő használata veszélyes körülményeket okozhat.

Szervíz



FIGYELMEZTETÉS! **Áramütés veszélye!**

A hibás elektromos csatlakoztatás, ill. a túl magas hálózati feszültség áramütéshez vezethet.

- Elektromos szerszámokat csak szakképzett személyzet és csak eredeti alkatrészekkel javíthat. Így garantálható a biztonságuk.

További biztonsági előírások



FIGYELMEZTETÉS! **Áramütés veszélye!**

A hibás elektromos csatlakoztatás, ill. a túl magas hálózati feszültség áramütéshez vezethet.

- Ne működtesse a forrólég pisztolyt, ha sérülést lát rajta vagy a hálózati kábel, illetve a hálózati csatlakozó meghibásodott.
- Ha a forrólég pisztolyt hálózati kábele megsérült, a veszélymegelőzés érdekében ki kell cseréltetni a gyártóval, a szervízszolgálattal vagy egy hasonlóan képzett személlyel.
- Ne nyissa ki a készülék házát, hanem szakemberrel végeztesse el a javítást. Forduljon szakműhelyhez. Nem érvényesíthető garanciális és jótállási igény önhatalmúan végrehajtott javítás, szakszerűtlen csatlakoztatás vagy hibás kezelés esetén.
- Ne üzemeltesse a forrólég pisztolyt külső időkapcsolós órával vagy külön távirányítható rendszerrel.
- Soha ne fogja meg nedves kézzel a hálózati csatlakozót.
- A hálózati csatlakozót soha ne a hálózati kábelnél fogva húzza ki az aljzatból, hanem mindig a dugót fogva. Ne a hálózati kábelénél fogva húzza ki a forrólég pisztolyt.
- A terméket soha ne szállítsa a hálózati kábelnél fogva. Csak a forrólég pisztoly kézi fogóját használja erre.
- A forrólég pisztolyt, a hálózati csatlakozót és a hálózati kábelt tartsa távol a nyílt lángtól és a forró felületektől.
- Úgy vezesse a kábelt, hogy senki ne essen el benne.
- A kábelt ne törje meg és ne vezesse át éles széléken.
- Ne használja a forrólég pisztolyt nedves helyen vagy esőben.

- Soha ne nyúljon a forró lég pisztolyt után, ha az vízbe esett. Ilyen esetben azonnal húzza ki a hálózati kábelt a hálózati csatlakozóaljzatból.
- Akadályozza meg, hogy a gyerekek bármit is a termék házába dugjanak.

**FIGYELMEZTETÉS!**

Veszélyes a gyermekekre és a korlátozott fizikai, érzékszervi vagy mentális képességű személyekre (például az idősebb emberekre, és azokra, akik nincsenek fizikai vagy szellemi képességeik teljes birtokában) vagy azon személyekre, akik nem rendelkeznek megfelelő tapasztalattal és tudással (például a nagyobb gyerekekre).

- A forró lég pisztolyt gyerekek (8 éves kortól) és olyan személyek, akik nincsenek fizikai, érzékszervi vagy mentális képességeik teljes birtokában, illetve akik híján vannak a tapasztalatoknak csak felügyelet mellett használhatják, illetve ha a forró lég pisztoly biztonságos használatát elmagyarázták nekik és tisztában vannak a hozzá kapcsolódó veszélyekkel. A forró lég pisztollyal nem játszhatnak gyerekek. A tisztítást és a felhasználói karbantartást gyerekek felügyelet nélkül nem végezhetik.
- 8 évesnél fiatalabb gyerekeket ne engedjen a forró lég pisztoly vagy a csatlakozóvezeték közelébe.
- Ne hagyja felügyelet nélkül a forró lég pisztolyt, ha be van dugva a hálózati dugója.
- Ne engedje, hogy a gyerekek a csomagolófóliával játsszanak. Játék közben belegabalyodhatnak és megfulladhatnak.

**TUDNIVALÓ!****Meghibásodás veszélye!**

A forró lég pisztolyban a szakszerűtlen használat kárt tehet.

- Kerülje a hőtorlódást és ne takarja le a forró lég pisztoly szellőzőnyílását. Ügyeljen rá, hogy szabadon maradjon a szellőzőnyílás.
- Soha ne helyezze a forró lég pisztolyt forró felületre vagy annak közelébe.

- A hálózati kábel ne érjen hozzá a forró részekhez.
- A forró lég pisztolyt soha ne tegye ki magas hőmérsékletnek (fűtőtest stb.) vagy az időjárás viszontagságainak (esőnek stb.). Soha ne töltsön folyadékot a házba.
- Ne használja a forró lég pisztolyt, ha a műanyag alkatrészein repedés, sérülés található vagy az deformálódott. A termék alkatrészeit kizárólag eredeti, az adott termékhez való alkatrészekkel pótolja.

Előkészítés

Első üzembe helyezés előtt ellenőrizze a szállítási tartalmat. A következő fejezetnek megfelelően helyezze el a kívánt fűvókát és csatlakoztassa a forró lég pisztolyra.

A forró lég pisztoly és a szállítási tartalom ellenőrzése



TUDNIVALÓ!

Meghibásodás veszélye!

Ha a csomagolást figyelmetlenül, éles késsel vagy más hegyes tárggyal nyitja ki, akkor a forró lég pisztoly megsérülhet.

- Ezért a csomagolás kinyitásakor nagyon óvatosan járjon el.

1. Ellenőrizze, hogy a csomag hiánytalan-e (lásd **A** és **B** ábra).
2. Vegye ki a csomagolásból a forró lég pisztolyt és ellenőrizze, hogy nem látható-e rajta vagy valamely alkatrészén sérülés. Amennyiben igen, ne vegye használatba. Forduljon a gyártóhoz a jótállási jegyen megadott szervizcímen.

A forró lég pisztoly összerakása

A forró lég pisztoly használata előtt szerelje fel a megfelelő fűvókát:

1. Válassza ki a kívánt fűvókát:
 - **Szűkítőfűvóka** **8**: Akkor használja a szűkítőfűvókát, ha kis felületet kíván erősen melegíteni, pl. forrasztáskor (lásd **C** ábra).
 - **Széles sugarú fűvóka** **9**: A széles sugarú fűvókát forró levegő kis felületen történő egyenletes elosztására használja (lásd **D** ábra).
 - **Reflektorfűvóka** **10**: A reflektorfűvóka forrasztásra, csövek alakítására, vízvezeték olvasztására vagy szigetelő tömlő zsugorítására használható (lásd **E** ábra).

- **Sugárfúvóka 11**: A sugárfúvókát a forró levegő irányítására használja (lásd **F ábra**). Például akkor, amikor üvegtáblát kell védeni túlmelegedés ellen, miközben az ablakkeretet maratja.
 - **Festékkaparó 6**: A festékkaparó és a sugárfúvóka karcolásmentes felületről festék óvatos eltávolítására alkalmas.
2. Dugja a fúvókát a forró lég pisztoly elülső tartójára.
 3. Ha a festékkaparót kívánja használni, szerelje rá a pengéjét **7** (lásd **G ábra**):
 - Csavarja le a felső anyát a menetről.
 - Csavarozza az alsó anyét a menet kívánt helyére.
 - Úgy tegye a festékkaparó pengéjét a menetre, hogy az alul lévő anya nyílása a pengébe érjen.
 - Forgassa a felső anyát a menetre.
 Ekkortól használható a festékkaparó.

Készen van a forró lég pisztoly összerakása és csatlakoztathatja (lásd a „A forró lég pisztoly csatlakoztatása” fejezetet).

A forró lég pisztoly csatlakoztatása



FIGYELMEZTETÉS! Áramütés veszélye!

A hibás elektromos csatlakoztatás, ill. a túl magas hálózati feszültség áramütéshez vezethet.

- Csak a típustáblán szereplő értékeknek megfelelő hálózati feszültségű konnektorhoz csatlakoztassa a forró lég pisztolyt.
- Úgy vezesse a kábelt, hogy senki ne essen el benne.
- Csak jól hozzáférhető hálózati aljzatra csatlakoztassa a forró lég pisztolyt, hogy gond esetén gyorsan le tudja választani a hálózatról.
- A forró lég pisztoly 2-es védelmi osztályú. Csak előírásnak megfelelően telepített dugaszoló aljzatra szabad csatlakoztatni. Nem csatlakoztatható elosztóra vagy többes dugaljra, mert fokozza a tűzveszélyt.

1. Először is biztosítsa, hogy ki legyen kapcsolva a főkapcsoló **2** („0” pozíció).
2. Dugja be a csatlakozódugót egy megfelelően telepített csatlakozóaljzatba.

Készen van a forró lég pisztoly csatlakoztatása és üzembe helyezhető.

Utolsó előkészületek befejezése

Vegye figyelembe még a következő előírásokat:



FIGYELMEZTETÉS! **Tűz- és robbanásveszély!**

Tűz keletkezhet, ha nem kezeli kellő gondossággal a forró lég pisztolyt.

- Üzembe helyezés előtt helyezzen készenlétbe oltószert.
- Távolítsa el a munkaterületről a gyúlékony anyagokat.
- Hőálló vagy gyengén hővezető anyaggal takarja le azokat a felületeket, amelyeket nem kíván felmelegíteni.
- Fogja össze, ha hosszú a haja és ne viseljen bő ruházatot, ékszert.

Kezelés



FIGYELMEZTETÉS! **Égési sérülés veszélye!**



A forró lég pisztoly felülete és a fúvóka használat közben nagyon meleg. Forró levegő áramlik a fúvókából. Megégetheti magát a forró felülettől, a fúvókától és a kiáramló levegőtől.

- Csak a fogójánál fogja meg a forró lég pisztolyt.
- Csak alkalmas védőkesztyűt viselve érhet hozzá (ne gumikesztyűben).
- Ne irányítsa magára, más személyre vagy állatra a forró lég pisztolyt működés közben.
- Használat után ne hagyja gyermekek és állatok számára elérhető helyen a forró lég pisztolyt és tartozékait. Hőálló felületre téve hagyja lehűlni.
- Kisebb munkadarabot satuba fogjon be vagy szorítóval rögzítsen, hogy ne érjen a keze a forró levegőhöz.

**FIGYELMEZTETÉS!****Egészségügyi veszély!**

Egészségkárosító, mérgező gőz keletkezhet, miközben festéket vagy lakkot távolít el.

- Gondoskodjon a munkahely megfelelő szellőzéséről.
- Szükség esetén használjon megfelelő légzésvédőt.

**FIGYELMEZTETÉS!****Egészségügyi veszély!**

Eltávolítás közben károsító hatású festék- és lakkmaradvány kerülhet a szembe.

- Viseljen megfelelő szemvédőt.
- Ha festék- vagy lakkmaradvány került a szemébe, mossa ki és forduljon azonnal orvoshoz.

**FIGYELMEZTETÉS!****Tűz- és robbanásveszély!**

Az erős hőhatás fokozza a tűz- és a robbanásveszélyt.

- Ne használja a forrólég pisztolyt robbanásveszélyes környezetben.
- Gondoskodjon a munkahely megfelelő szellőzéséről.
- Legalább 7 cm távolságot tartson a fúvóka és a munkadarab között.
- Ne tegye a forrólég pisztolyt éghető vagy hőérzékeny felületre.
- Legyen óvatos, ha éghető anyag közelében használja.
- Ne irányítsa hosszabb időn át ugyanarra a felületre.
- Működés közben tartsa felügyelete alatt.
- Használat után tegye a felakasztó fülével a tartóhelyére és hagyja lehűlni.



TUDNIVALÓ! Meghibásodás veszélye!

Ha szakszerűtlenül használják a forrólég pisztolyt, a pisztoly és más tárgy is megsérülhet.

- Adott esetben próbálja ki egy olyan munkadarabon, amit már nem kíván használni.
- Ne takarja le a forrólég pisztoly szellőzőnyílását működés közben vagy lehűlése előtt.
- Ne irányítsa a forrólég pisztolyt műanyagra.
- Ha üvegtábla közelében használja, védje úgy, hogy a sugárzófúvókát használja (pl. ablakkeret maratásakor).
- Csak karcolásbiztos felülethez használja a festékkaparót.
- Ha műanyag csövet kíván alakítani, először töltsse fel homokkal, hogy megelőzze az eltörését.
- Ha műanyag munkadarabot alakított, lehűlésig tartsa az elérni kívánt pozícióban.
- Ne használja a forrólég pisztolyt rideg tárgyakhoz, pl. agyagból készült csőhöz, mert sérülhet.
- Lassan melegítse a csővezetékét, és tartson nagy távolságot a fúvóka és a cső között.
- Tartson kellő távolságot éghető anyagoktól. A hő elvezetődhet akár a letakart éghető anyaghoz is.

Különböző munkaterületeken használhatja a forrólég pisztolyt.

1. Készítse elő a forrólég pisztolyt (lásd a köv. fejezetet: „Előkészítés”).
2. Legalább 7 cm távolságra tartsa a forrólég pisztoly fúvókáját **8** / **9** / **10** / **11** a munkadarabtól.
3. Helyezze a főkapcsolót **2** a kívánt fokozatba. A forrólég pisztoly nagyon rövid időn belül eléri munkahőmérsékletét.
 - I. fokozat: 350 °C, 300 l/min
 - 0. fokozat: A forrólég pisztoly kikapcsolt.
 - II. fokozat: 550 °C, 500 l/min

Első használat közben kevés füst távozhat belőle. Ez a működésével függ össze és nem jelent meghibásodást.
4. Kisebbs darabon tesztelje le a forrólég pisztolyt, mielőtt nagy felületen használná.
5. A forrólég pisztoly használható
 - festék és lakk eltávolítására (lásd 6. pont),
 - rozsdás vagy erősen meghúzott anya és fémcsavarok meglazítására,

- befagyott cső, ajtózárr és hasonló munkadarabok kiolvasztására,
 - pácolás vagy festés előtt fapelületek erezetének kiemelésére,
 - PVC csomagoló fólia és szigetelő tömlő zsugorítására,
 - síléc beviaszolására és a viasz eltávolítására,
 - műanyag cső, lemez és egyéb munkadarabok alakítására,
 - padló- és egyéb műanyag lapok leélezésére,
 - forrasztásra. Forrasztás előtt tisztítsa meg a megmunkálandó felületet és szükség esetén vigyen fel rá forrasztózsírt. Kiforrasztáshoz melegítse a szükséges forraszthelyet és megfelelő szerszám segítségével húzza szét egymástól a munkadarabokat.
6. A festékkaparó **6** használatához melegítse egyenletesen a forrólég pisztollyal az érintett felületet, hogy felpuhuljon a festék. Majd kaparja le a festéket a festékkaparóval a felületről. Használja a festékkaparó pengéjének **7** mindegyik oldalát, majd tisztítsa meg a rajta összegyűlt festékmaradványoktól.
 7. Ha már nem használja a forrólég pisztolyt vagy szünetet tart munka közben, fordítsa a főkapcsolóját **2** „0” állásba.
 8. Nyissa ki a felakasztó fület **4**, majd helyezze a forrólég pisztolyt a hátsó szellőzőnyílásra **1** és a felakasztó füleire (lásd **H ábra**). A fúvókának felfelé kell állnia.
 9. Húzza ki a csatlakozódugót a hálózati aljzatból.
 10. Alkalmos helyen hagyja kihűlni a forrólég pisztolyt és tartozékát.
 11. Minden használat után tisztítsa meg.

Tisztítás



FIGYELMEZTETÉS!

Égési sérülés veszélye!

A forrólég pisztoly használat közben felforrósodik.

- Tisztítás előtt hűtse le teljesen.



TUDNIVALÓ!

Rövidzárlat veszélye!

A burkolat alá beszivárgó víz rövidzárlatot okozhat.

- A forrólég pisztolyt soha ne merítse vízbe.
- Ügyeljen arra, hogy ne kerüljön víz a készülékházba.

**TUDNIVALÓ!****Meghibásodás veszélye!**

A forrólég pisztoly a szakszerűtlen tisztítás miatt is károsodhat.

- Ne használjon agresszív tisztítószereket, éles vagy fémes tisztítóeszközöket, kést, kemény spatulát és hasonlókat.
- Ne tegye mosogatógépbe a forrólég pisztolyt és tartozékait.

1. Állítsa a főkapcsolót **2** „0” állásba, majd húzza ki a hálózati csatlakozót a csatlakozóaljzatból.
2. Hagyja a forrólég pisztolyt teljesen lehűlni.
3. Enyhén nedves ruhával és gyenge szappanlúggal törölje át a forrólég pisztolyt.
4. Utána minden részét alaposan szárítsa meg.
5. Előírászerűen rakja el a forrólég pisztolyt (lásd a „Tárolás” fejezetet).

Tárolás

A forrólég pisztoly előírászerű tárolásához tartsa be a következő előírásokat.

**TUDNIVALÓ!****Meghibásodás veszélye!**

A forrólég pisztoly károsodhat a szakszerűtlen tárolás következtében.

- Hagyja teljesen lehűlni és megszáradni.
- Olyan helyen tárolja a forrólég pisztolyt, ahol nem férhetnek hozzá gyerekek és állatok.
- Napsugárzástól, portól, szennyeződéstől, fagytól, nedvességtől védve tárolja. Javasoljuk, hogy tartsa az eredeti csomagolásában.
- Rövid tárolásra akassza fel alkalmas helyen.
- Ne tegyen nehéz és/vagy kemény tárgyakat a forrólég pisztolyra vagy tartozékaira.
- Ne hajlítsa meg a hálózati kábelt, hogy megakadályozza a kábeltörést.
- Soha ne tegye olyan helyre a forrólég pisztolyt, ahonnan a kádba vagy a mosdókagylóba eshet.

Hibakeresés



FIGYELMEZTETÉS! Áramütés veszélye!

A hibás elektromos csatlakoztatás, ill. a túl magas hálózati feszültség áramütéshez vezethet.

- Ne nyissa ki a burkolatot. Nem érvényesíthető garanciális és jótállási igény önhatalmúan végrehajtott javítás, szakszerűtlen csatlakoztatás vagy hibás kezelés esetén. Elektromos szerszámokat csak szakképzett személyzet és csak eredeti alkatrészekkel javíthat.
- Javításához csak olyan alkatrészeket szabad használni, amelyek megfelelnek az eredeti készülékadatoknak. A forrólég pisztolyban olyan elektromos és mechanikus részegységek találhatóak, amelyek nélkülözhetetlenek a veszélyforrások elleni védelemhez.
- Ne használja a forrólég pisztolyt, ha a műanyag alkatrészein repedés, sérülés található vagy deformálódott.
- A hálózati dugót és a hálózati csatlakozó vezetékét csak a gyártó vagy vevőszolgálat cserélheti ki.

Lehetnek olyan kisebb üzemzavarok, amelynek okát saját maga is meg tudja szüntetni. Kövesse a következő fejezetben ismertetett útmutatást.

Ha a forrólég pisztoly hibáját nem tudja elhárítani, vegye fel a kapcsolatot az ügyfélszolgálattal. Semmi esetre se próbálja a forrólég pisztolyt saját maga megjavítani.

	Probléma	Lehetséges ok	Hibaelhárítás módja
1.	A forrólég pisztolyt nem lehet bekapcsolni.	A hálózati dugó nincs helyesen bedugva.	Rendszeresen ellenőrizze a hálózati csatlakozó helyzetét.
		Nincs áram a csatlakozó aljzatban.	Másik készülékkel ellenőrizze a hálózati csatlakozóaljzatot.
2.	Füst jön ki a forrólég pisztolyból.	Első használatkor elégnek a gyártási maradványok.	Ez nem hiba.
		Tönkrement a forrólég pisztoly.	Ha többszöri használat után is távozik még füst a forrólég pisztolyból, állítsa a főkapcsolóját 2 „0” állásba, majd húzza ki azonnal a hálózati dugót az aljzataból. Forduljon a gyártóhoz a jótállási jegyen megadott szervizcímen.

Pótalkatrész rendelés

Ha pótalkatrészt kíván rendelni, kérjük, a következő adatokat adja meg:

- A forrólég pisztoly típusa: WZHA 2000
- Forrólég pisztoly cikkszáma: 40863
- A forrólég pisztoly azonosító száma itt található: www.isc-gmbh.info
- Pótalkatrész szám itt található: www.isc-gmbh.info

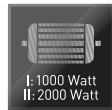
A pótalkatrészek ára és további információ a www.isc-gmbh.info internet oldalon található.

Műszaki adatok

Típus:	WZHA 2000
Védelmi osztály:	2
Súly:	kb. 0,7 kg
Méreték (SZxMAxMÉ):	kb. 23 cm x 19,5 cm x 7 cm
Hálózati kábel hossza:	kb. 194 cm
Cikk szám:	40863

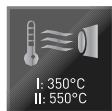


Tápfeszültség: 230 V ~ / 50 Hz



Teljesítmény

I. fokozat: 1000 W
II. fokozat: 2000 W



Hőmérséklet

I. fokozat: 350 °C
II. fokozat: 550 °C



Légmennyiség

I. fokozat: 300 l/min
II. fokozat: 500 l/min

Megfelelőségi nyilatkozat

Einhell Germany AG · Wiesenweg 22 · D-94405 Landau/Isar



Konformitätserklärung

D erklärt folgende Konformität gemäß EU-Richtlinie und Normen für Artikel

GB explains the following conformity according to EU directives and norms for the following product

F déclare la conformité suivante selon la directive CE et les normes concernant l'article

I dichiara la seguente conformità secondo la direttiva UE e le norme per l'articolo

NL verklaart de volgende overeenstemming conform EU richtlijn en normen voor het product

E declara la siguiente conformidad a tenor de la directiva y normas de la UE para el artículo

P declara a seguinte conformidade, de acordo com a directiva CE e normas para o artigo

DK attesterer følgende overensstemmelse i medfør af EU-direktiv samt standarder for artiklen

S förklarar följande överensstämmelse enl. EU-direktiv och standarder för artikeln

FIN vakuuttaa, että tuote täyttää EU-direktiivin ja standardien vaatimukset

EE tõendab toote vastavust EL direktiivile ja standarditele
CZ vydává následující prohlášení o shodě podle směrnice EU a norem pro výrobek

SLO potrjuje sledečo skladnost s smernico EU in standardi za izdelek

SK vydáva nasledujúce prehlásenie o zhode podľa smernice EÚ a noriem pre výrobok

H a cikkekhez az EU-irányvonal és Normák szerint a következő konformitást jelenti ki

PL deklaruje zgodność wymienionego poniżej artykułu z następującymi normami na podstawie dyrektywy WE.

BG декларира съответното съответствие съгласно Директива на ЕС и норми за артикул

LV paskaidro šādu atbilstību ES direktīvai un standartiem

LT apibūdina šį atitikimą EY reikalavimams ir prekės normoms

RO declară următoarea conformitate conform directivei UE și normelor pentru articolul

GR δηλώνει την ακόλουθη συμμόρφωση σύμφωνα με την Οδηγία ΕΚ και τα πρότυπα για το προϊόν

HR potvrđuje sljedeću usklađenost prema smjernicama EU i normama za artikl

BIH potvrđuje sljedeću usklađenost prema smjernicama EU i normama za artikl

RS potvrđuje sledeću usklađenost prema smernicama EZ i normama za artikal

RUS следующим удостоверением, что следующие продукты соответствуют директивам и нормам ЕС

UKR проголошує про зазначену нижче відповідність виробу директивам та стандартам ЄС на виріб

MK ja izjavuva slednata soobraznost согласно EY-direktivata i normite za artikli

TR Ürünü ile ilgili AB direktifleri ve normları gereğince aşağıda açıklanan uygunluğu belirtir

N erklærer følgende samsvar i henhold til EU-direktivet og standarder for artikkel

IS Lýsir uppfyllingu EU-reglna og annarra staðla röuru

Heißluftpistole WZHA 2000 (Workzone)

87/404/EC_2009/105/EC

2005/32/EC_2009/125/EC

2006/95/EC

2006/28/EC

2004/108/EC

2004/22/EC

1999/5/EC

97/23/EC

90/396/EC_2009/142/EC

89/686/EC_96/58/EC

2011/65/EC

2006/42/EC

Annex IV

Notified Body:

Notified Body No.:

Reg. No.:

2000/14/EC_2005/88/EC

Annex V

Annex VI

Noise: measured L_{WA} = dB (A); guaranteed L_{WA} = dB (A)

P = KW; L/O = cm

Notified Body:

2004/26/EC

Emission No.:

Standard references: EN 60335-1; EN 60335-2-45; EN 62233;
EN 55014-1, EN 55014-2; EN 61000-3-2; EN 61000-3-3

Landau/Isar, den 21.08.2014

Weichselgartner/General-Manager

Yang/Product-Management

First CE: 05

Art.-No.: 42.571.81 I.-No.: 11024

Subject to change without notice

Archive-File/Record: NAPR011241

Documents registrar: Siegfried Roider

Wiesenweg 22, D-94405 Landau/Isar

Hulladékkezelés

Csomagolás eltávolítása



A csomagolást szétválogatva tegye a hulladékba. A kartont és papírt a papír, a fóliát a műanyag szelektív hulladékgyűjtőbe tegye.

Elhasznált készülékek leselejtezése

(Az Európai Unión belül alkalmazandó, illetve azokban az országokban, ahol van szelektív hulladékgyűjtés)



A leselejtezett készülék nem kerülhet a háztartási hulladékba!

Amennyiben a forrólég pisztoly használhatatlanná válik, a **törvény előírásai szerint minden felhasználó köteles a háztartási hulladéktól elkülöníteni** és a legközelebbi gyűjtőállomáson leadni. Így biztosítható a kidobott készülékek szakszerű újrahasznosítása, és elkerülhetők a környezetkárosító hatások. Az elektromos készülékek ezért vannak ellátva a fenti jelöléssel.



JÓTÁLLÁSI ADATLAP

FORRÓLÉG PISZTOLY

A fogyasztó adatai:

Név: _____

Cím: _____



_____ E-mail: _____

A vásárlás dátuma * : _____

* Javasoljuk, hogy a jótállási tájékoztatóval együtt őrizze meg a vásárláskor kapott nyugtát / számlát is.

A vásárlás helye: _____

A hiba leírása:

Aláírás: _____



Kérjük, hogy a jótállási igény nem személyes érvényesítése esetén a kitöltött jelen jótállási adatlapot és a hibás terméket az alábbi címre küldje be:

Einhell Hungaria Kft.
Központi Szerviz - Vevőszolgálat
1107 Budapest, Mázsza Tér 5-7

raktar@einhell.hu

ÜGYFÉLSZOLGÁLAT



HU +36 1 237 0494



www.isc-gmbh.info

A fogyasztási cikk típusa:
WZHA 2000

Gyártási szám: **40863**
02/2015

Ügyfélszolgálat:
telefonszolgáltatója
rendes, vezetékes
díjszabása szerint.

3

ÉV
GARANCIA



A kijavítási igény bejelentésének időpontja:

A kijavításra történő átvétel időpontja:

A hiba oka:

A kijavítás módja:

A fogyasztónak történő visszaadás időpontja:

Kicserélés esetén ennek időpontja:

A javítószolgálat neve és címe:

Kelt, aláírás, bélyegző:

JÓTÁLLÁSI TÁJÉKOZTATÓ

A fogyasztóval szerződést kötő vállalkozás cégneve és címe:

Aldi Magyarország Élelmiszer Bt.
Mészárosok útja 2.
2051 Biatorbágy
HUNGARY

A gyártó neve, címe:

Einhell Germany AG
Wiesenweg 22, 94405 Landau/Isar

A fogyasztási cikk azonosítására alkalmas megnevezése:

FORRÓLÉG PISZTOLY

A fogyasztási cikk típusa:

WZHA 2000

Kicserélés esetén ennek időpontja:

A fogyasztási cikk gyártási száma (ha van):
40863

A javítószolgálat neve, címe és telefonszáma:

Einhell Hungaria Kft., Központi Szerviz - Vevőszolgálat, 1107 Budapest, Mázsa Tér 5-7
raktar@einhell.hu, +36 1 237 0494

A jótállással kapcsolatos általános szabályok

A Magyarország területén vásárolt új tartós fogyasztási cikkek esetén 3 évre vállalkunk jótállást. Az elhasználódó, ill. kopó alkatrészekre (pl. világítótestek, akkumulátorok, gumiabroncsok, stb.) a jótállási idő rendeltetésszerű használat esetén 1 év. A napi használat során keletkező sérülésekre (pl. karcolások, horpadások, stb.) a jótállás nem vonatkozik.

A jótállási határidő a fogyasztási cikk fogyasztó részére történő átadása napjával kezdődik. A határidő elmulasztása jogvesztéssel jár. Nem számít bele a jótállás elévülési idejébe a kijavítási időnek az a része, amely alatt a fogyasztó a fogyasztási cikket nem tudja rendeltetésszerűen használni. A fogyasztási cikkeknek a kicseréléssel vagy a kijavítással érintett részére a jótállási igény elévülése újból kezdődik. Ezt a szabályt kell alkalmazni arra az esetre is, ha a kijavítás következményeként új hiba keletkezik.

A jótállás a fogyasztó jogszabályból eredő jogait nem érinti. Fogyasztói jogvita esetén a fogyasztó a megyei (fővárosi) kereskedelmi és iparkamarák mellett működő békéltető testület eljárását is kezdeményezheti.

A jótállásból eredő jogokat a fogyasztási cikk tulajdonosa érvényesítheti, feltéve, hogy fogyasztónak minősül. A jótállásból eredő jogokat a fogyasztási cikk tulajdonjogának átruházása esetén az új tulajdonos érvényesítheti.



A jótállásból eredő jogok a jótállási jeggyel érvényesíthetőek. A jótállási jegy szabálytalan kiállítása vagy a jótállási jegy fogyasztó rendelkezésére bocsátásának elmaradása a jótállás érvényességét nem érinti. A jótállási jegy fogyasztó rendelkezésére bocsátásának elmaradása esetén a szerződés megkötését bizonyítottnak kell tekinteni, ha az ellenérték megfizetését igazoló bizonylatot - számlát vagy nyugtát - a fogyasztó bemutatja. Ebben az esetben a jótállásból eredő jogok a számlával, ill. nyugtával érvényesíthetőek.

A fogyasztó mindennemű jótállási igényét érvényesítheti a magyarországi Aldi áruházakban, míg a kijavítás iránti igény a jótállási jegyben feltüntetett javítószolgálatnál közvetlenül is érvényesíthető. A jótállási kötelezettség teljesítésével kapcsolatos költségek vállalkozásunkat terhelik. Ha a fogyasztási cikk meghibásodásában a fogyasztót terhelő karbantartási kötelezettség elmulasztása is közrehatott, a jótállási kötelezettség teljesítésével felmerült költségeket közrehatása arányában a fogyasztó köteles viselni, ha a fogyasztási cikk karbantartására vonatkozó ismeretekkel rendelkezett, vagy ha vállalkozásunk e tekintetben tájékoztatási kötelezettségének eleget tett. Kicserélés vagy elállás esetén a fogyasztó nem köteles a fogyasztási cikknek azt az értékcsökkenését megtéríteni, amely a rendeltetésszerű használat következménye. A fogyasztó a kellékhibás teljesítés okán felmerült kárait a Ptk. 6:174 § szerint érvényesítheti.

A rögzített bekötésű, illetve a 10 kg-nál súlyosabb, vagy tömegközlekedési eszközön kézi csomagként nem szállítható fogyasztási cikket az üzemeltetés helyén kell megjavítani. Ha a kijavítás az üzemeltetés helyén nem végezhető el, a le- és felszerelésről, valamint az el- és visszaszállításról vállalkozásunk, vagy - a javítószolgálatnál közvetlenül érvényesített kijavítás iránti igény esetén - a javítószolgálat gondoskodik.

Ha a fogyasztó a fogyasztási cikk meghibásodása miatt a vásárlástól számított 3 munkanapon belül érvényesít csereigényt, vállalkozásunk köteles a fogyasztási cikket kicserélni, feltéve, hogy a meghibásodás a rendeltetésszerű használatot akadályozza. Amennyiben a hibás fogyasztási cikket már nem tartjuk készleten, úgy a teljes vételárat visszatérítjük.

A szerviz és a forgalmazó a kijavítás során nem felel a fogyasztási cikken a fogyasztó, ill.

Harmadik személy által esetlegesen tárolt adatokért vagy beállításokért.

A javítószolgálat fenti címén a jótállási idő lejártát követően is lehetőséget biztosítunk a hibás fogyasztási cikk kijavítására, amelynek költsége azonban a fogyasztót terheli.

A jótállási igény bejelentése

A fogyasztó a hiba felfedezése után késedelem nélkül köteles a hibát a vállalkozásunkkal közölni.

A hiba felfedezésétől számított két hónapon belül közölt hibát késedelem nélkül közölni kell tekinteni. A közlés késedelméből eredő kárért a fogyasztó felelős. A jótállási igényt a fogyasztási cikk minden olyan hibája miatt határidőben

érvényesítettnek kell tekinteni, amely a megjelölt hibát előidézte. Ha a fogyasztó a jótállási igényét a fogyasztási cikknek - a megjelölt hiba szempontjából - elkülöníthető része tekintetében érvényesíti, a jótállási igény a fogyasztási cikk egyéb részeire nem minősül érvényesítettnek.

Mentesülés a jótállási felelősség alól

Nem teljesít hibásan vállalkozásunk, ha a fogyasztó a hibát a vásárlás időpontjában ismerte, vagy a hibát a vásárlás időpontjában ismernie kellett. Vállalkozásunk mentesül továbbá a jótállási kötelezettség alól, ha bizonyítja, hogy a hiba oka a vásárlás után keletkezett (pl. rendeltéssel ellenes használat, átalakítás, szakszerűtlen kezelés, helytelen tárolás, elemi kár). A rendeltéssel ellenes használat elkerülése céljából a fogyasztási cikkhez magyar nyelvű vásárlói tájékoztatót mellékelünk és kérjük, hogy az abban foglaltakat saját érdekében tartsa be.

A fogyasztót a jótállás alapján megillető jogok

A fogyasztó a Ptk. 6:159. §-ában rögzített szabályok szerint

- kijavítást vagy kicserélést igényelhet, kivéve, ha a választott jótállási igény teljesítése lehetetlen, vagy ha az a kötelezettnek - másik jótállási igény teljesítésével összehasonlítva - aránytalan többletköltséget eredményezne, figyelembe véve a fogyasztási cikk hibátlan állapotban képviselt értékét, a szerződésszegés súlyát és a jótállási jog teljesítésével a jogosultnak okozott érdeksérelmet;
- vagy a vételár arányos leszállítását igényelheti, a hibát a kötelezett költségére maga kijavíthatja vagy mással kijavíttathatja, vagy a szerződéstől elállhat, ha vállalkozásunk a kijavítást vagy a kicserélést nem vállalta, ill. ha ezen kötelezettségének megfelelő határidőn belül, a fogyasztó érdekeit kímélve nem tud elegendet tenni, vagy ha a fogyasztónak a kijavításhoz vagy kicseréléshez fűződő érdeke megszűnt.

Jelentéktelen hiba miatt elállásnak nincs helye. A kijavítást vagy kicserélést - a fogyasztási cikk tulajdonságaira és a jogosult által elvárható rendeltetésére figyelemmel - megfelelő határidőn belül, a jogosult érdekeit kímélve kell elvégezni. A fogyasztó a választott jótállási jogáról másokra térhet át, az áttéréssel okozott költséget köteles azonban vállalkozásunknak megfizetni, kivéve, ha az áttérésre vállalkozásunk adott okot, vagy az áttérés egyébként indokolt volt.



Forgalmazó:

Einhell Germany AG
Wiesenweg 22
94405 Landau/Isar
GERMANY

Email: raktar@einhell.hu

ÜGYFÉLSZOLGÁLAT



+36 1237 0494



www.isc-gmbh.info

Típus: **WZHA 2000**

Gyártási szám: **40863**

02/2015

3

**ÉV
GARANCIA**