

- Ⓓ **Originalbetriebsanleitung
Wärmewellenheizgerät**
- ⒸⒹ **Original operating instructions
Radiant heater**
- Ⓕ **Mode d'emploi d'origine
Chauffage rayonnant**
- Ⓘ **Istruzioni per l'uso originali
Radiator**
- ⒹⓀ Ⓝ **Original betjeningsvejledning
Opvarmning med varmebølger**
- ⒸⓇ ⒹⓂ **Originalne upute za uporabu
Grijanje toplinskim valovima**
- ⒸⒿ **Originální návod k obsluze
Sálavé topidlo**
- ⒸⓀ **Originálny návod na obsluhu
Tepelno-vlnový ohrievač**

Einhell®

1



Art.-Nr.: 23.384.10

I.-Nr.: 01039

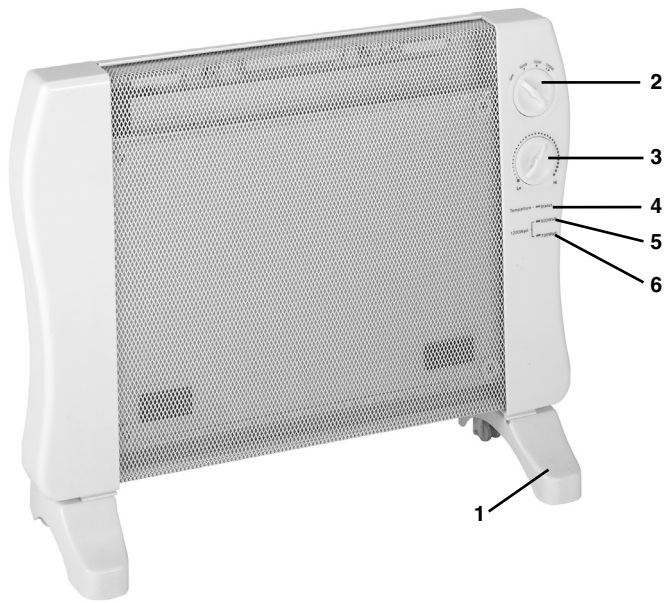
WW **1200**

Art.-Nr.: 23.384.20

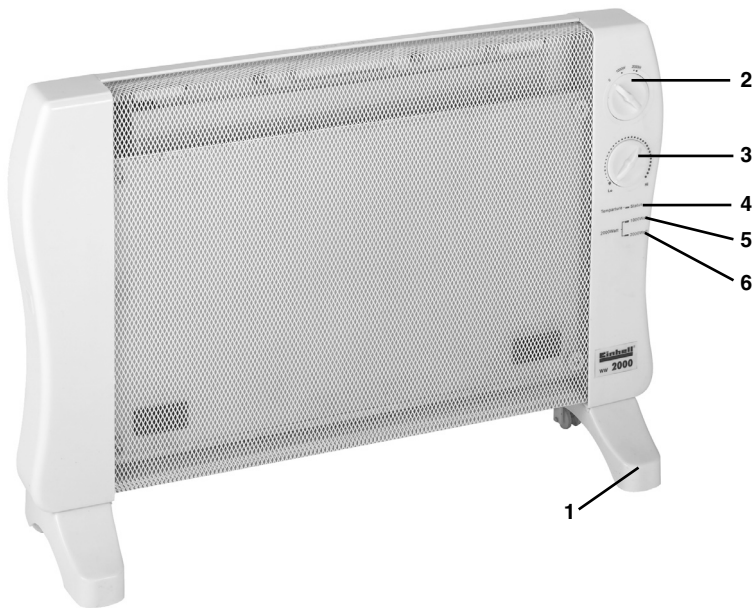
I.-Nr.: 01028

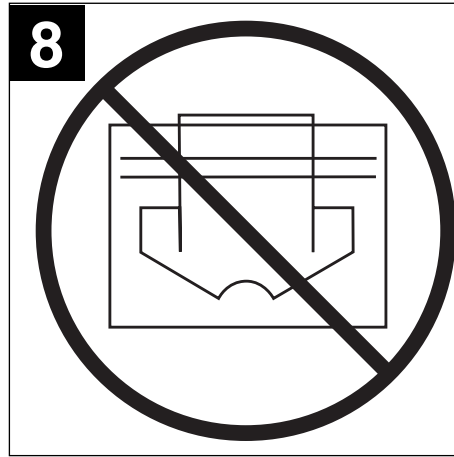
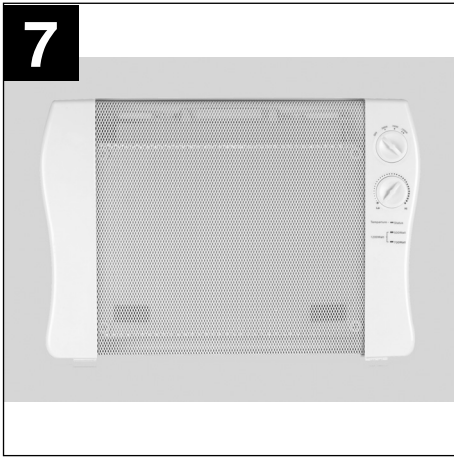
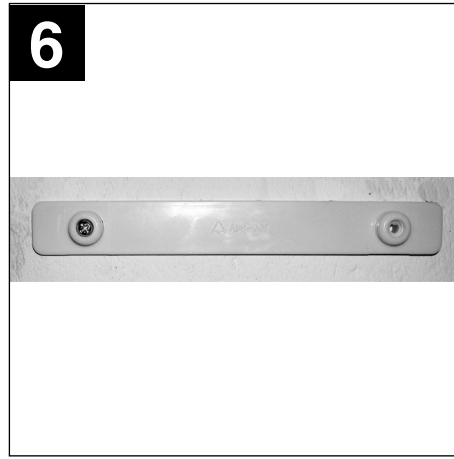
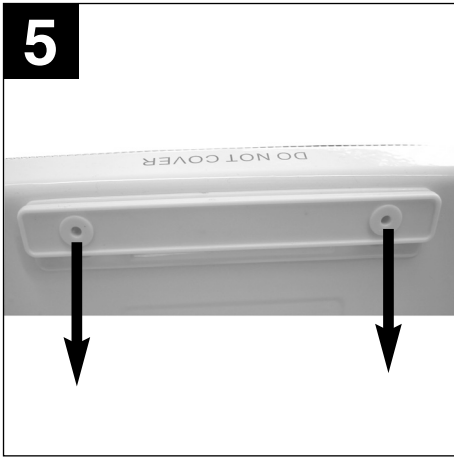
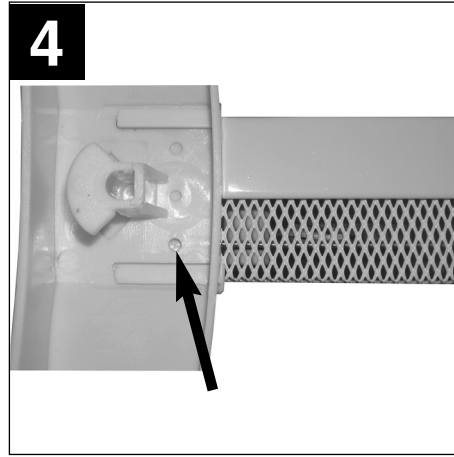
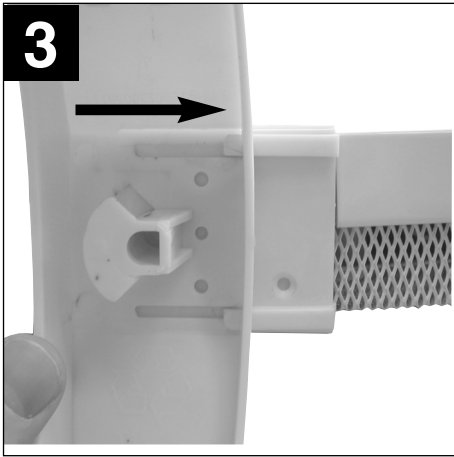
WW **2000**

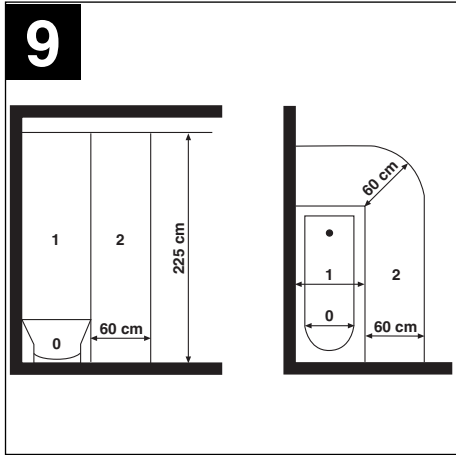
1



2







⚠ Achtung!

Beim Benutzen von Geräten müssen einige Sicherheitsvorkehrungen eingehalten werden, um Verletzungen und Schäden zu verhindern. Lesen Sie diese Bedienungsanleitung / Sicherheitshinweise deshalb sorgfältig durch. Bewahren Sie diese gut auf, damit Ihnen die Informationen jederzeit zur Verfügung stehen. Falls Sie das Gerät an andere Personen übergeben sollten, händigen Sie diese Bedienungsanleitung / Sicherheitshinweise bitte mit aus. Wir übernehmen keine Haftung für Unfälle oder Schäden, die durch Nichtbeachten dieser Anleitung und den Sicherheitshinweisen entstehen.

1. Sicherheitshinweise

- Vor der Inbetriebnahme die Bedienungsanleitung unbedingt beachten! Das Gerät darf nur wie darin beschrieben verwendet werden. Jede andere Verwendung ist unzulässig.
- Anleitung gut aufbewahren und ggf. an Dritte weiter geben.
- Überprüfen Sie, ob das Gerät in einem einwandfreien Zustand geliefert wurde. Bei eventuellen Beschädigungen Gerät nicht anschließen.
- Gerät ist nur zur Erwärmung der Raumluft in geschlossenen Räumen geeignet.
- Nicht für gewerbliche Zwecke geeignet.
- Netzleitung bei Betrieb nicht über heiße Geräteteile führen.
- Gerät nie öffnen und Spannung führende Teile berühren – **Lebensgefahr!**
- Gerät niemals in der Nähe von Feuchträumen oder Nasszellen (Bad, Dusche, Schwimmbad etc.) aufstellen. Bedienelemente dürfen von einer sich unter der Dusche, mit Flüssigkeit gefüllten Gefäß oder in der Badewanne befindlichen Person nicht berührt werden können.
- Niemals Gerät mit nassen Händen bedienen.
- Gerät so aufstellen, dass der Netzstecker jederzeit zugänglich ist.
- Ist das Gerät längere Zeit außer Betrieb, Netzstecker ziehen!
- Gerät darf nicht in Räumen in denen feuergefährliche Stoffe (z.B. Lösungsmittel usw.) oder Gase verwendet oder gelagert werden betrieben werden.
- Leicht entflammbare Stoffe oder Gase vom Gerät fernhalten.
- Nicht in feuergefährdeten Räumen (z.B. Holzschuppen) betreiben.
- Heizgerät nur mit vollständig ausgerollter Netzleitung betreiben.
- Nicht geeignet zur Installation an festverlegten Elektroleitungen.
- Keine Fremdkörper in Geräteöffnungen einführen – Gefahr von Stromschlag und Gerätebeschädigung.
- Kinder und Personen unter Medikamenten- oder Alkoholeinfluss sind vom Gerät fernzuhalten.
- Wartungsarbeiten und Reparaturen dürfen nur vom autorisierten Fachpersonal ausgeführt werden.
- Vor jedem Betrieb ist das Gerät insbesondere das Netzkabel auf Beschädigungen zu prüfen. Bei Beschädigungen wenden Sie sich an einen Elektrofachmann oder den in Ihrem Land zuständigen Kundendienst (in Deutschland ISC GmbH).
- Eine Deckenmontage ist unzulässig.
- Wasser oder andere Flüssigkeiten dürfen niemals auf oder in das Gerät gelangen – Lebensgefahr!
- Bei Montage im Bad unbedingt die in Ihrem Land vorgeschriebenen Sicherheitsabstände beachten. Bedienelemente dürfen von einer sich unter der Dusche, mit Flüssigkeit gefüllten Gefäß oder in der Badewanne befindlichen Person nicht berührt werden können. Das Gerät darf in Deutschland nach VDE 0100 Teil 701 nicht im Schutzbereich 0, 1 oder 2 (Abb. 9) montiert werden. Beachten Sie die Vorschriften in Ihrem Land.
- Das Gerät nur an eine geerdete Netzsteckdose anschließen.
- Gerät nicht unmittelbar über oder unter einer Steckdose installieren.
- Decken Sie den Heizer niemals ab, da es zu Hitzestau und dadurch zu Schäden am Gerät oder Bränden kommen kann (Abb. 8).
- Gerät nicht in der Tierhaltung bzw. Tieraufzucht verwenden.
- Gehäuse kann sich bei längerem Betrieb stark erwärmen. Das Gerät so aufstellen, dass ein zufälliges Berühren ausgeschlossen ist.
- Gerät niemals auf langflorigen Teppichen aufstellen.
- Das Gerät darf von Kindern oder gebrechlichen Personen nur unter Aufsicht bedient werden. Kleine Kinder dürfen das Gerät nicht als Spielzeug benutzen.
- Es sind zum Gehäuse Mindestabstände von 100 mm seitlich, 300 mm nach oben, 150 mm nach unten (bei Wandmontage) und 500 mm nach vorne einzuhalten.
- Dieses Gerät ist nicht dafür bestimmt, durch Personen (einschließlich Kinder) mit eingeschränkten physischen, sensorischen oder geistigen Fähigkeiten oder mangels Erfahrung und/oder mangels

D

Wissen benutzt zu werden, es sei denn, sie werden durch eine für ihre Sicherheit zuständige Person beaufsichtigt oder erhielten von ihr Anweisungen, wie das Gerät zu benutzen ist. Kinder sollten beaufsichtigt werden, um sicherzustellen, dass sie nicht mit dem Gerät spielen.

⚠ WARNUNG

Lesen Sie alle Sicherheitshinweise und Anweisungen. Versäumnisse bei der Einhaltung der Sicherheitshinweise und Anweisungen können elektrischen Schlag, Brand und/oder schwere Verletzungen verursachen zur Folge haben.
Bewahren Sie alle Sicherheitshinweise und Anweisungen für die Zukunft auf.

2. Gerätebeschreibung**WW 1200 (Abb. 1)**

- 1 Standfuß
- 2 Heizstufenschalter
- 3 Thermostatregler
- 4 LED Temperaturanzeige
- 5 LED Heizstufe 500 W
- 6 LED Heizstufe 700 W

WW 2000 (Abb. 2)

- 1 Standfuß
- 2 Heizstufenschalter
- 3 Thermostatregler
- 4 LED Temperaturanzeige
- 5 LED Heizstufe 1000 W
- 6 LED Heizstufe 2000 W

3. Bestimmungsgemäße Verwendung

Das Gerät ist zum Heizen in geschlossenen, trockenen Räumen bestimmt. Es gibt Wärme hauptsächlich über Wärmestrahlung direkt an Gegenstände und Personen ab, die sich vor dem Gerät befinden.

Das Gerät kann frei im Raum stehend oder an einer Wand montiert verwendet werden. Die Mindestabstände sind einzuhalten. Das Gerät darf nur in senkrechter Stellung und komplett montiert betrieben werden.

Das Gerät darf nur nach seiner Bestimmung verwendet werden. Jede weitere darüber hinausgehende Verwendung ist nicht bestimmungsgemäß. Für da-

raus hervorgerufene Schäden oder Verletzungen aller Art haftet der Benutzer/Bediener und nicht der Hersteller.

4. Technische Daten:**WW 1200**

Nennspannung:	230 V ~ 50 Hz
Heizleistung:	1200 W (500 W / 700 W / 1200 W)
Thermostatregler:	Stufenlos regelbar
Schutzklasse:	I
Schutzart:	IP24
Netzleitung:	3 x 1 mm ² x 1,8 m

WW 2000

Nennspannung:	230 V ~ 50 Hz
Heizleistung:	2000 W (1000 W / 2000 W)
Thermostatregler:	Stufenlos regelbar
Schutzklasse:	I
Schutzart:	IP24
Netzleitung:	3 x 1 mm ² x 1,8 m

5. Montage**5.1 Standmontage**

Beachten Sie Punkt 1 - Sicherheitshinweise.

Achtung! Um Beschädigungen zu vermeiden, Heizgerät zur Standfußmontage auf eine weiche Unterlage (z.B. Teppich) legen.

Schieben Sie die Standfüße in die Führungen (Abb. 3) und fixieren Sie diese an der markierten Stelle (Abb. 4) mit der beigelegten Schraube.

5.2 Wandmontage

Beachten Sie Punkt 1 - Sicherheitshinweise.

- Bei Wandmontage die Standfüße nicht montieren.
- Beachten Sie bei der Auswahl des Standortes, dass sofern Fußbodenleisten vorhanden sind der Mindestabstand zum Gehäuse bzw. die Montagehöhe ab Oberkante der Fußbodenleiste zu bestimmen ist.
- Sofern die Wandhalterung an der Rückseite des Heizergehäuses montiert ist, ziehen Sie diese nach unten ab (Abb. 5)
- Anschließend sind die beiden Befestigungslöcher \varnothing 6 mm waagrecht zu bohren und die Wandhalterung anzuschrauben (Abb. 6)
- Der Heizer wird in die Wandhalterung eingehängt

und nach unten gedrückt, bis die Wandhalterung hörbar einrastet. Der Heizer sitzt jetzt wie abgebildet an der Wand (Abb. 7).

6. Inbetriebnahme

Achtung! Vor Inbetriebnahme überprüfen, ob die vorhandene Spannung mit der angegebenen Spannung auf dem Datenschild übereinstimmt.

- Beachten Sie die unter Punkt 1 angeführten Sicherheitshinweise.
- Bei Erstinbetriebnahme oder nach längerer Betriebspause kann es zu einer kurzzeitigen Geruchsbildung kommen. Dies ist kein Fehler.
- Sollte das Gerät kippen oder umfallen, unterbricht ein im Gerät eingebauter Sicherheitsschalter die Stromzufuhr. Sobald das Gerät aufgerichtet wird, wird die Stromzufuhr wieder hergestellt.

6.1 WW 1200 - Schalter für Heizleistung (Abb. 1/Pos. 2)

- geringe Heizleistung (500 W) - LED Heizstufe 500 W leuchtet im Heizbetrieb
- mittlere Heizleistung (700 W) - LED Heizstufe 700 W leuchtet im Heizbetrieb
- maximale Heizleistung (1200 W) - LED Heizstufe 1200 W leuchtet im Heizbetrieb

6.2 WW 2000 - Schalter für Heizleistung (Abb. 2/Pos. 2)

- geringe Heizleistung (1000 W) - LED Heizstufe 1000 W leuchtet im Heizbetrieb
- maximale Heizleistung (2000 W) - LED Heizstufe 2000 W leuchtet im Heizbetrieb

6.3 Thermostatregler/Raumtemperaturregler (Abb. 1 / Pos. 3)

Schalten Sie mit dem Schalter für Heizleistung die gewünschte Wärmeleistung ein. Drehen Sie den Regler auf "HI" bis die gewünschte Raumtemperatur erreicht ist. Die LED Temperaturanzeige leuchtet. Anschließend den Regler zurückdrehen, bis die LED Temperaturanzeige erlischt. Der Thermostatregler, schaltet das Heizgerät automatisch ein- und aus und sorgt für eine annähernd konstante Raumtemperatur. Voraussetzung dafür ist, das Heizgerät ist mit einer ausreichenden Heizleistung für den zu heizenden Raum ausgestattet.

Hinweis: Der Thermostatregler funktioniert nach einem Transport erst dann ordnungsgemäß, wenn das Gerät die Umgebungstemperatur angenommen hat.

6.4 Überhitzungsschutz

Bei übermäßiger Erwärmung schaltet sich das Gerät automatisch ab. Ist dies der Fall, Gerät ausschalten, Netzstecker ziehen und einige Minuten abkühlen lassen. Nach Beseitigung der Ursache (z.B. abgedecktes Luftgitter) kann das Gerät wieder eingeschaltet werden.

7. Wartung und Reinigung

- Vor Beginn von Reinigungs- und Wartungsarbeiten muss das Gerät ausgeschaltet, vom Stromnetz getrennt und abgekühlt sein.
- Wartungs- und Reparaturarbeiten ausschließlich von einer autorisierten Elektrowerkstatt oder der ISC GmbH durchführen lassen.
- Die Netzleitung muss regelmäßig auf Defekte oder Beschädigungen geprüft werden. Eine beschädigte Netzleitung darf nur vom Elektrofachmann oder der ISC GmbH unter Berücksichtigung der einschlägigen Bestimmungen ausgetauscht werden.
- Zur Reinigung des Gehäuses ein leicht feuchtes Tuch verwenden.
- Verunreinigungen durch Staub mit einem Staubsauger entfernen.

8. Lagerung

Das Heizgerät ist an einem trockenen Ort, möglichst abgedeckt einzulagern.

9. Ersatzteilbestellung

Bei der Ersatzteilbestellung sollten folgende Angaben gemacht werden:

- Typ des Gerätes
 - Artikelnummer des Gerätes
 - Ident- Nummer des Gerätes
 - Ersatzteil- Nummer des erforderlichen Ersatzteils
- Aktuelle Preis und Infos finden Sie unter www.isc-gmbh.info

D

10. Entsorgung und Wiederverwertung

Das Gerät befindet sich in einer Verpackung um Transportschäden zu verhindern. Diese Verpackung ist Rohstoff und ist somit wieder verwendbar oder kann dem Rohstoffkreislauf zurückgeführt werden.

Das Gerät und dessen Zubehör bestehen aus verschiedenen Materialien, wie z.B. Metall und Kunststoffe. Führen Sie defekte Bauteile der Sondermüllentsorgung zu. Fragen Sie im Fachgeschäft oder in der Gemeindeverwaltung nach!

⚠ Important!

When using the equipment, a few safety precautions must be observed to avoid injuries and damage.

Please read the complete operating instructions and safety regulations with due care. Keep this manual in a safe place, so that the information is available at all times. If you give the equipment to any other person, hand over these operating instructions and safety regulations as well. We cannot accept any liability for damage or accidents which arise due to a failure to follow these instructions and the safety instructions.

1. Safety information

- Read the operating instructions before using the appliance for the first time. The appliance may only be used as described therein. All other usages are not permitted.
- Keep the instructions in a safe place and give them to third parties if necessary.
- Check that the appliance has been delivered in perfect condition. If it has suffered any damage, do not connect the appliance to the power supply.
- Use the appliance only to heat room air in enclosed rooms.
- Not suitable for commercial purposes.
- Do not lay the mains cable over hot parts of the appliance during operation.
- Never open the appliance or touch live parts – danger of death!
- Do not place the appliance near wet rooms or wet areas (bathroom, shower room, swimming pool, etc.). It must not be possible for the control elements to be touched by a person in a shower, a vessel filled with liquid or the bathtub.
- Never use the appliance with wet hands.
- Position the appliance in such a way that the mains plug is accessible at all times.
- If the appliance is not used for a lengthy period of time, disconnect it from the mains supply.
- For supervised operation only.
- Do not use the appliance in rooms in which inflammable materials (for example solvents, etc.) or gases are used or stored.
- Keep highly inflammable substances and gases away from the appliance.
- Do not use in areas where there is a fire risk (for example wooden sheds).
- Only use the heater with its mains lead fully extended.
- Not suitable for installation on permanently installed electrical cables.
- Do not insert any foreign objects in the appliance's openings.
- Danger of electric shock and damage to the appliance.
- Keep children and people on medication or under the influence of alcohol away from the appliance.
- Maintenance and repair work may only be carried out by authorized trained personnel.
- Check the appliance, particularly the mains lead, for signs of damage every time before use. If the appliance is damaged, please contact an electrician or the customer-service center responsible for your country (ISC GmbH in Germany).
- The appliance may not be fitted to the ceiling.
- Ensure that no water or other liquids seep onto or into the appliance – danger of death!
- When mounting the appliance in a bathroom, be sure to observe the safety distances stipulated in your country. It must not be possible for the control elements to be touched by a person in a shower, a vessel filled with liquid or the bathtub. In Germany the appliance may not be mounted within protection zone 0, 1 or 2 (in order to comply with VDE 0100 Part 701) (fig. 9). Please refer to the regulations in your country.
- Connect the device to an earthed socket outlet only!
- Do not position the appliance directly above or below a socket.
- Never cover the heater as this can lead to a build-up of heat and cause damage to the appliance or fire (fig. 8).
- Do not use the appliance for animal husbandry or livestock breeding.
- If the appliance is used for a lengthy time the housing can become very hot. Position the appliance in such a way as to prevent accidental touching.
- Never position the appliance on deep pile carpets.
- Children or infirm persons may use the appliance only under supervision. Children are not allowed to use the appliance as a toy.
- Ensure that a minimum distance of 100 mm to the sides, 300 mm to the top, 150 mm to the bottom (when mounted on a wall) and 500 mm to the front of the appliance are maintained.

⚠ CAUTION!**Read all safety regulations and instructions.**

Any errors made in following the safety regulations and instructions may result in an electric shock, fire and/or serious injury.

Keep all safety regulations and instructions in a safe place for future use.

GB

2. Layout

WW 1200 (Fig. 1)

- 1 Foot
- 2 Heat setting switch
- 3 Thermostat control
- 4 LED temperature indicator
- 5 LED heat setting 500 W
- 6 LED heat setting 700 W

WW 2000 (Fig. 2)

- 1 Foot
- 2 Heat setting switch
- 3 Thermostat control
- 4 LED temperature indicator
- 5 LED heat setting 1000 W
- 6 LED heat setting 2000 W

3. Proper use

The equipment is designed for heating enclosed, dry rooms. It primarily emits heat by radiation straight on to objects and people who are in front.

The equipment can be used indoors in a free standing position or mounted on a wall. Maintain all minimum distances. The equipment may only be used completely assembled and standing vertically.

The machine is to be used only for its prescribed purpose. Any other use is deemed to be a case of misuse. The user / operator and not the manufacturer will be liable for any damage or injuries of any kind caused as a result of this.

Please note that our equipment has not been designed for use in commercial, trade or industrial applications. Our warranty will be voided if the machine is used in commercial, trade or industrial businesses or for equivalent purposes.

4. Technical data:

WW 1200

Rated voltage:	230 V ~ 50 Hz
Output:	1200 W (500 W/ 700 W/ 1200 W)
Thermostat control:	Infinitely adjustable
Protection class:	I
Protection type:	IP24
Mains lead:	3 x 1 mm ² x 1.8 m

10

WW 2000

Rated voltage:	230 V ~ 50 Hz
Output:	2000 W (1000 W / 2000 W)
Thermostat control:	Infinitely adjustable
Protection class:	I
Protection type:	IP24
Mains lead:	3 x 1 mm ² x 1.8 m

5. Assembly

5.1 Free-standing installation

Observe Section 1 "Safety Instructions".

Important! To prevent damage when attaching the feet to the radiator, place the radiator upside down on a soft surface (e.g. a carpet).

Slide the feet into the guides (Fig. 3) and fasten them at the point marked (Fig. 4) with the screw provided.

5.2 Wall-mounting

Observe Section 1 "Safety Instructions".

- Do not attach the feet if the appliance is to be mounted on the wall.
- When selecting the location for the appliance, please note that if there are skirtings on the floor the minimum distance to the housing, or the installation height, has to be measured from the top of the skirting.
- If the wall bracket is mounted on the back of the radiator housing, pull it down and off (Fig. 5)
- Then drill the two fastening holes with 6 mm diameters, making sure they are horizontal, and screw the wall bracket to the wall (Fig. 6).
- Fit the radiator to the wall bracket and press it down until the wall bracket audibly locks into place. The radiator should now be mounted on the wall as shown in the illustration (Fig. 7).

6. Starting up

Important! Before using the appliance for the first time, check that the voltage supply is the same as the voltage details set out on the rating plate.

- Read the safety instructions listed in section 1.
- When the heater is used for the first time or after a long period of rest it may emit an odor for a short

time. This is not a fault.

- If the appliance should topple or fall over, the power supply will be cut off by an integrated safety switch in the appliance. The power supply resumes as soon as the appliance is stood upright again.

6.1 WW 1200 switch for heat output (Fig. 1 / Item 2)

- Low heat output (500 W): 500 W heat setting LED lights up in heating mode
- Medium heat output (700 W): 700 W heat setting LED lights up in heating mode
- Maximum heat output (1200 W): 1200 W heat setting LED lights up in heating mode

6.2 WW 2000 switch for heat output (Fig. 2 / Item 2)

- Low heat output (1000 W): 1000 W heat setting LED lights up in heating mode
- Maximum heat output (2000 W): 2000 W heat setting LED lights up in heating mode

6.3 Thermostat control (Fig. 1 / Item 3):

Switch on the desired heat output with the heat output switch. Turn the control to "HI" until the required room temperature is reached. The temperature indicator LED comes on. Then turn the control back until the temperature indicator LED goes out. The thermostat control will switch the radiator on and off automatically to maintain the room temperature at an almost constant level. However, this presupposes that the radiator has sufficient output to cover the heating requirements for the room.

Note: When the equipment is moved to a new location, the thermostat will not work properly until the equipment has adopted the ambient temperature.

6.4 Overheat cut-out

In case of excessive heating, the appliance shuts down automatically. If this occurs, turn off the appliance, disconnect the mains plug and wait a few minutes for the appliance to cool. After eliminating the cause (e.g. a covered air grille), the appliance can be switched on again.

7. Maintenance and cleaning

- Before carrying out any cleaning and maintenance work the appliance must be turned off, disconnected from the power supply and cooled down.

- Maintenance and repair work may only be carried out by an authorized electrical servicing contractor or ISC GmbH.
- Check the mains lead at regular intervals for signs of defects or damage. A damaged mains lead may only be replaced by an electrician or ISC GmbH in compliance with the relevant regulations.
- Use a damp cloth to clean the casing.
- Remove dust pollution with a vacuum cleaner.

8. Storage

The radiator has to be stored in a dry place, covered if possible.

9. Ordering spare parts

Please provide the following information on all orders for spare parts:

- Model/type of tool
- Article number of the tool
- ID number of the tool
- Number of the required spare part

For our latest prices and information please go to www.isc-gmbh.info

10. Disposal and recycling

The unit is supplied in packaging to prevent its being damaged in transit. This packaging is raw material and can therefore be reused or can be returned to the raw material system.

The unit and its accessories are made of various types of material, such as metal and plastic.

Defective components must be disposed of as special waste. Ask your dealer or your local council.

F**⚠ Attention !**

Lors de l'utilisation d'appareils, il faut respecter certaines mesures de sécurité afin d'éviter des blessures et dommages. Veuillez donc lire attentivement ce mode d'emploi/ces consignes de sécurité. Veillez à le conserver en bon état pour pouvoir accéder aux informations à tout moment. Si l'appareil doit être remis à d'autres personnes, veillez à leur remettre aussi ce mode d'emploi/ces consignes de sécurité. Nous déclinons toute responsabilité pour les accidents et dommages dus au non-respect de ce mode d'emploi et des consignes de sécurité.

1. Consignes de sécurité

- Avant la mise en service, prenez absolument connaissance du mode d'emploi ! L'appareil doit uniquement être utilisé comme décrit ici ! Toute autre application est interdite.
- Conservez bien ces instructions et donnez-les à un tiers en cas de besoin.
- Contrôlez si l'appareil a bien été livré dans un état irréprochable. En cas d'endommagement quelconque, ne connectez pas appareil au secteur.
- L'appareil convient uniquement au réchauffement de l'air ambiant dans une pièce fermée.
- Ne convient pas à l'emploi industriel.
- Ne faites pas passer le câble réseau pendant le fonctionnement au-dessus de pièces brûlantes de l'appareil.
- N'ouvrez jamais l'appareil et ne touchez pas non plus les pièces conductrices de tension – Danger de mort !
- N'implantez jamais l'appareil à proximité de salles humides ou de locaux humides (salles de bains, douches, piscines etc.). Les organes de commande ne doivent pas être touchés par une personne se trouvant sous la douche ou dans la baignoire ou encore tenant un récipient rempli de liquide.
- Ne manipulez jamais l'appareil avec les mains mouillées.
- Disposez l'appareil de manière à toujours avoir accès à la fiche secteur.
- Si l'appareil reste hors circuit pendant une période prolongée, retirez la fiche secteur !
- Cet appareil convient uniquement à l'emploi sous surveillance.
- Cet appareil ne doit pas être mis en service dans des salles dans lesquelles des substances dangereuses (par ex. des solvants) ou des gaz sont utilisés ou entreposés.
- Maintenez à distance de l'appareil les matières ou gaz inflammables.
- Ne le mettez pas en service dans des salles à risque d'incendie (par ex. où il y a des copeaux de bois).
- Mettez l'appareil de chauffage en service uniquement avec le câble secteur complètement déroulé.
- Non approprié pour le raccordement à des lignes électriques posées fixement.
- N'introduisez aucun corps étranger par les ouvertures de l'appareil
 - Risque de décharge électrique et d'endommagement de l'appareil.
- Les enfants et personnes sous influence de médicaments ou d'alcool doivent être gardées à l'écart de l'appareil.
- Les travaux de maintenance et les réparations doivent uniquement être effectuées par un personnel spécialisé autorisé.
- Avant chaque mise en marche, il faut vérifier si l'appareil, plus particulièrement le câble secteur, est endommagé. En cas d'endommagement, adressez-vous à un(e) électricien(ne) ou au service après vente compétent de votre pays (en Allemagne ISC GmbH).
- Il est interdit de monter l'appareil au plafond.
- L'eau ou d'autres liquides ne doivent jamais couler sur ou dans l'appareil – danger de mort !
- En cas de montage dans la salle de bains, respectez absolument les écarts de sécurité. Les organes de commande ne doivent pas être touchés par une personne se trouvant sous la douche ou dans la baignoire ou encore tenant un récipient rempli de liquide. En Allemagne, conformément à VDE 0100, partie 701, il est interdit d'installer l'appareil dans la zone de sécurité 0, 1 ou 2 (fig. 9). Respectez les prescriptions de votre pays.
- Raccordez l'appareil uniquement à une prise de courant reliée à terre.
- N'installez pas l'appareil juste au-dessus ou au-dessous d'une prise de courant.
- Ne recouvrez jamais le chauffeur, cela peut entraîner une surchauffe et donc des dommages de l'appareil, voire un incendie (fig. 8).
- Ne pas utiliser l'appareil pour le gardiennage et/ou l'élevage d'animaux.
- Le corps de l'appareil peut fortement s'échauffer en cas de longue durée de fonctionnement. Positionnez l'appareil de telle manière que personne ne puisse le toucher accidentellement.
- Ne disposez jamais l'appareil sur des tapis à longs poils.

- Les enfants ou personnes fragiles sont uniquement autorisées à utiliser cet appareil sous surveillance. Il est interdit aux petits-enfants de jouer avec cet appareil.
- Il faut garder un écart minimum par rapport au boîtier de 100 mm latéralement, 300 mm vers le haut, 150 mm vers le bas (en cas de montage mural) et 500 mm vers l'avant.

⚠ AVERTISSEMENT !

Veillez lire toutes les consignes de sécurité et instructions.

Tout non-respect des consignes de sécurité et instructions peut provoquer une décharge électrique, un incendie et/ou des blessures graves.

Conservez toutes les consignes de sécurité et instructions pour une consultation ultérieure.

2. Description de l'appareil

WW 1200 (fig. 1)

- 1 pied d'appui
- 2 graduateur de chauffage
- 3 régulateur à thermostat
- 4 DEL d'affichage de la température
- 5 DEL du niveau de chauffage 500 W
- 6 DEL du niveau de chauffage 700 W

WW 2000 (fig. 2)

- 1 pied d'appui
- 2 graduateur de chauffage
- 3 régulateur à thermostat
- 4 DEL d'affichage de la température
- 5 DEL du niveau de chauffage 1000 W
- 6 DEL du niveau de chauffage 2000 W

3. Utilisation conforme à l'affectation

L'appareil est destiné à chauffer une pièce close et sèche. Il émet de la chaleur principalement par rayonnement thermique directement sur les objets et les personnes qui se trouvent devant l'appareil.

L'appareil peut être posé tous côtés libres dans la pièce ou contre un mur ! Il faut respecter les espaces minimums. L'appareil peut être exploité uniquement en position verticale et complètement monté.

La machine doit exclusivement être employée conformément à son affectation. Chaque utilisation allant au-delà de cette affectation est considérée

comme non conforme. Pour les dommages en résultant ou les blessures de tout genre, le producteur décline toute responsabilité et l'opérateur/l'exploitant est responsable.

4. Caractéristiques techniques :

WW 1200

Tension nominale :	230 V ~ 50 Hz
Puissance de chauffage :	1200 W (500 W/ 700 W/ 1200 W)
Régulateur à thermostat :	réglable de façon continue
Catégorie de protection :	I
Type de protection	IP24
Câble secteur :	3 x 1 mm ² x 1,8 m

WW 2000

Tension nominale :	230 V ~ 50 Hz
Puissance de chauffage :	2000 W (1000 W/ 2000 W)
Régulateur à thermostat :	réglable de façon continue
Catégorie de protection :	I
Type de protection	IP24
Câble secteur :	3 x 1 mm ² x 1,8 m

5. Montage

5.1 Montage sur pied

Respectez le point 1 - consignes de sécurité.

Attention ! Afin d'éviter les endommagements, posez l'appareil de chauffage sur un support souple (par ex. un tapis) pour un montage sur pied.

Poussez les pieds dans les dispositifs de guidage (fig. 3) et fixez-les aux endroits repérés (fig. 4) à l'aide des vis fournies.

5.2 Montage mural

Respectez le point 1 - consignes de sécurité.

- Ne montez pas les pieds pour un montage mural.
- Au moment de choisir le lieu d'implantation, prenez en compte que, si des plinthes sont présentes, l'espace minimum par rapport au corps et/ou la hauteur de montage à partir du bord supérieur de la plinthe devra être déterminé.

F

- Si la fixation murale est montée au dos du boîtier de l'appareil, appuyez-la vers le bas (fig. 5)
- Ensuite, percez les deux trous de fixation Ø 6 mm horizontalement et vissez la fixation murale (fig. 6)
- Accrochez le chauffe-eau dans la fixation murale et pressez-le vers le bas. L'engagement de la fixation doit être nettement audible. Le chauffe-eau est alors accroché au mur comme illustré (fig. 7).

6. Mise en service

Attention ! Contrôlez, avant la mise en service, si la tension présente correspond bien à celle indiquée sur la plaque de données de l'appareil.

- Veuillez respecter les consignes de sécurité du chapitre 1.
- Lors de la première mise en service ou après un arrêt prolongé de l'appareil, il est possible qu'une odeur se dégage brièvement. Ceci n'est pas une défaillance.
- Si l'appareil devait basculer ou se renverser, un interrupteur de sécurité encastré dans l'appareil interrompt l'alimentation électrique. Dès que l'appareil est remis sur pieds, l'alimentation électrique revient à nouveau.

6.1 Interrupteur WW 1200 de la puissance de chauffage (fig. 1/rep. 2)

- faible puissance de chauffage (500 W) - la DEL niveau de chauffage 500 W s'allume en mode de chauffage
- puissance de chauffage moyenne (700 W) - la DEL niveau de chauffage 700 W s'allume en mode de chauffage
- puissance de chauffage maximale (1200 W) - la DEL niveau de chauffage 1200 W s'allume en mode de chauffage

6.2 Interrupteur WW 2000 de la puissance de chauffage (fig. 2/rep. 2)

- faible puissance de chauffage (1000 W) - la DEL niveau de chauffage 1000 W s'allume en mode de chauffage
- puissance de chauffage maximale (2000 W) - la DEL niveau de chauffage 2000 W s'allume en mode de chauffage

6.3 Régulateur à thermostat / régulateur de température (fig. 1 / rep. 3)

Connectez l'interrupteur de puissance de chauffage sur la puissance désirée. Tournez le régulateur sur

« HI » jusqu'à avoir atteint la température ambiante désirée. La DEL d'affichage de la température s'allume. Ensuite, tournez le régulateur en arrière, jusqu'à ce que la DEL d'affichage de la température s'éteigne. Le régulateur à thermostat met automatiquement l'élément de chauffage en et hors circuit et assure une température ambiante constante. La condition préalable pour cela est que l'appareil de chauffage soit pourvu d'une puissance calorifique suffisante pour le volume à chauffer.

Remarque: Le régulateur à thermostat ne fonctionne correctement après un transport que lorsque l'appareil s'est d'abord tempéré à la température ambiante.

6.4 Protection contre la surchauffe

En cas de échauffement excessif, l'appareil se déconnecte automatiquement. Si c'est le cas, mettez l'appareil hors circuit, tirez la fiche de contact et laissez refroidir quelques minutes. Après élimination de l'origine (par ex. grille d'aération recouverte) l'appareil peut être mis à nouveau en circuit.

7. Maintenance et nettoyage

- Avant d'entamer des travaux de nettoyage et de maintenance, l'appareil doit être mis hors circuit, déconnecté du réseau de courant et refroidi.
- Faites effectuer les travaux de maintenance et de réparation exclusivement par un atelier de travaux électriques dûment autorisé ou par l'entreprise ISC GmbH.
- Le câble réseau doit être régulièrement contrôlé du point de vue d'éventuels défauts ou endommagements. Un câble réseau endommagé doit uniquement être remplacé par un(e) spécialiste électricien(ne) ou par l'entreprise ISC GmbH en prenant en considération les prescriptions pertinentes.
- Pour nettoyer le boîtier, utilisez un chiffon légèrement humide.
- Enlevez les impuretés dues à la poussière avec un aspirateur.

8. Rangement

L'appareil de chauffage doit être rangé dans un endroit sec et si possible couvert.

9. Commande de pièces de rechange

Pour les commandes de pièces de rechange, veuillez indiquer les références suivantes:

- Type de l'appareil
- No. d'article de l'appareil
- No. d'identification de l'appareil
- No. de pièce de rechange de la pièce requise

Vous trouverez les prix et informations actuelles à l'adresse www.isc-gmbh.info

10. Mise au rebut et recyclage

L'appareil se trouve dans un emballage permettant d'éviter les dommages dus au transport. Cet emballage est une matière première et peut donc être réutilisé ultérieurement ou être réintroduit dans le circuit des matières premières.

L'appareil et ses accessoires sont en matériaux divers, comme par ex. des métaux et matières plastiques. Éliminez les composants défectueux dans les systèmes d'élimination des déchets spéciaux.

Renseignez-vous dans un commerce spécialisé ou auprès de l'administration de votre commune !



⚠ **Attenzione!**

Nell'usare gli apparecchi si devono rispettare diverse avvertenze di sicurezza per evitare lesioni e danni. Quindi leggete attentamente queste istruzioni per l'uso/le avvertenze di sicurezza. Conservate bene le informazioni per averle a disposizione in qualsiasi momento. Se date l'apparecchio ad altre persone, consegnate queste istruzioni per l'uso/le avvertenze di sicurezza insieme all'apparecchio. Non ci assumiamo alcuna responsabilità per incidenti o danni causati dal mancato rispetto di queste istruzioni e delle avvertenze di sicurezza.

1. Avvertenze di sicurezza

- Prima della messa in esercizio rispettare assolutamente le istruzioni per l'uso! L'apparecchio deve essere usato solo come descritto nelle istruzioni. Ogni altro utilizzo non è consentito.
- Conservate bene le istruzioni e consegnatele eventualmente ai terzi
- Controllate se l'apparecchio sia stato consegnato in perfetto stato. In caso di eventuali danni non collegare l'apparecchio alla presa di corrente.
- L'apparecchio è adatto soltanto per il riscaldamento dell'aria dell'ambiente in locali chiusi
- Non adatto per l'uso professionale.
- Non fate passare il cavo di alimentazione su parti dell'apparecchio che diventano calde durante il funzionamento.
- Non aprite mai l'apparecchio e non toccate parti che conducono la corrente – **Pericolo di morte!**
- Non posizionate mai l'apparecchio vicino a locali umidi o bagnati (bagno, doccia, piscina, ecc.). Gli elementi di comando non devono poter essere toccati da una persona che si trovi sotto la doccia, nella vasca da bagno o in una vasca piena di liquido.
- Non usate mai l'apparecchio con le mani bagnate.
- Posizionate l'apparecchio in modo che la spina sia sempre accessibile.
- Staccate la spina dalla presa di corrente se l'apparecchio non viene usato per un tempo piuttosto lungo!
- Soltanto per un esercizio controllato.
- L'apparecchio non deve venire usato in ambienti nei quali si usano o si tengono sostanze (ad es. solventi, ecc.) o gas infiammabili.
- Tenete lontani dall'apparecchio sostanze o gas facilmente infiammabili.
- Non usate l'apparecchio in locali con pericolo di incendio (per es. rimesse in legno).
- Usate il radiatore solo con il cavo di alimentazione completamente srotolato.
- L'apparecchio non è adatto per l'installazione su cavi elettrici fissi.
- Non inserite corpi estranei nelle aperture dell'apparecchio. Pericolo di scossa elettrica e di danni all'apparecchio.
- I bambini e le persone sotto l'influsso di medicinali o alcol devono essere tenuti lontani dall'apparecchio.
- I lavori di manutenzione e le riparazioni devono essere eseguiti solo da personale specializzato autorizzato.
- Prima di ogni impiego si deve verificare che l'apparecchio, in particolare il cavo di alimentazione, non sia danneggiato. In caso di anomalie rivolgetevi ad un elettricista specializzato o al servizio di assistenza clienti responsabile per il vostro paese (In Germania ISC GmbH).
- Il montaggio al soffitto non è consentito.
- Acqua o altri liquidi non deve mai venire a contatto con l'apparecchio o penetrare al suo interno – Pericolo di morte!
- In caso di montaggio nel bagno osservate attentamente le distanze di sicurezza prescritte nel vostro paese. Gli elementi di comando non devono poter essere toccati da una persona che si trovi sotto la doccia, nella vasca da bagno o in una vasca piena di liquido. Secondo VDE 0100 parte 701 l'apparecchio in Germania non deve essere montato nella zona di protezione 0, 1 o 2 (Fig. 9). Osservate le norme nel vostro paese.
- Collegare l'apparecchio solo ad una presa di corrente messa a terra.
- Non montate l'apparecchio direttamente al di sopra o al di sotto di una presa di corrente.
- Non coprite mai il convettore, poiché potrebbero svilupparsi un ristagno di calore e quindi ne potrebbero derivare danni all'apparecchio o incendi (Fig. 8).
- Non utilizzate l'apparecchio in allevamenti o zootecnica.
- In caso di utilizzo prolungato il rivestimento si può riscaldare molto. Installate l'apparecchio in modo che venga escluso un contatto casuale.
- Non mettete mai l'apparecchio su tappeti a pelo lungo.
- L'apparecchio deve venire utilizzato da bambini e da persone anziane solo sotto vigilanza. I bambini piccoli non devono usare l'apparecchio come giocattolo.
- Si devono rispettare le distanze minime dal rivestimento di 100 mm sul lato, 300 mm verso l'alto, 150 mm verso il basso (per montaggio a

parete) e 500 mm sul davanti.

⚠ AVVERTIMENTO!

Leggete tutte le avvertenze di sicurezza e le istruzioni.

Dimenticanze nel rispetto delle avvertenze di sicurezza e delle istruzioni possono causare scosse elettriche, incendi e/o gravi lesioni.

Conservate tutte le avvertenze e le istruzioni per eventuali necessità future.

2. Descrizione dell'apparecchio

WW 1200 (Fig. 1)

- 1 Base di appoggio
- 2 Selettore di temperatura
- 3 Regolatore a termostato
- 4 LED indicatore della temperatura
- 5 LED livello di riscaldamento 500 W
- 6 LED livello di riscaldamento 700 W

WW 2000 (Fig. 2)

- 1 Base di appoggio
- 2 Selettore di temperatura
- 3 Regolatore a termostato
- 4 LED indicatore della temperatura
- 5 LED livello di riscaldamento 1000 W
- 6 LED livello di riscaldamento 2000 W

3. Utilizzo proprio

L'apparecchio è concepito per il riscaldamento di ambienti chiusi ed asciutti. Emette calore direttamente su oggetti e persone che si trovano di fronte all'apparecchio, principalmente per irraggiamento termico.

L'apparecchio può essere usato in posizione stand-alone o montato ad una parete. Si devono rispettare le distanze minime. L'apparecchio deve essere fatto funzionare solo se completamente montato e in posizione verticale.

L'apparecchio deve venire usato solamente per lo scopo a cui è destinato. Ogni altro tipo di uso che esuli da quello previsto non è un uso conforme. L'utilizzatore/l'operatore, e non il costruttore, è responsabile dei danni e delle lesioni di ogni tipo che ne risultino.

4. Caratteristiche tecniche

WW 1200

Tensione nominale:	230 V ~ 50 Hz
Potenzialità calorifera:	1200 W (500 W/700 W/1200 W)
Regolatore del termostato:	regolabile in continuo
Grado di protezione:	I
Tipo de protezione	IP24
Cavo di alimentazione:	3 x 1 mm ² x 1,8 m

WW 2000

Tensione nominale:	230 V ~ 50 Hz
Potenzialità calorifera:	2000 W (1000 W/2000 W)
Regolatore del termostato:	regolabile in continuo
Grado di protezione:	I
Tipo de protezione	IP24
Cavo di alimentazione:	3 x 1 mm ² x 1,8 m

5. Montaggio

5.1 Montaggio in piedi

Osservate il punto 1 - Avvertenze di sicurezza.

Attenzione! Per evitare danni, posizionate il radiatore su un supporto morbido (per es. un tappeto) per il montaggio in piedi.

Spingete le gambe nelle guide (Fig. 3) e fissatele al punto contrassegnato (Fig. 4) tramite la vite in dotazione.

5.2 Montaggio alla parete

Osservate il punto 1 - Avvertenze di sicurezza.

- Per il montaggio alla parete non montate le gambe.
- Nello scegliere il luogo di installazione, fate attenzione che, se il pavimento viene chiuso da uno zoccolo, si deve determinare rispettivamente la distanza minima verso il rivestimento o l'altezza di montaggio a partire dal bordo superiore dello zoccolo.
- Se il supporto da parete è montato sul retro dell'involucro del radiatore toglietelo sfilandolo verso il basso (Fig. 5).
- Poi forate entrambi i fori di fissaggio di \varnothing 6 mm in modo orizzontale e avvitate il supporto da parete



(Fig. 6).

- Il radiatore viene agganciato nel supporto da parete e viene premuto verso il basso finché non si senta lo scatto in posizione del supporto da parete. Il radiatore è appeso ora alla parete come raffigurato (Fig. 7)

6. Messa in esercizio

Attenzione! Prima della messa in esercizio verificare che la tensione disponibile corrisponda con la tensione indicata sulla targhetta di identificazione.

- Osservate le avvertenze di sicurezza descritte al punto 1.
- Durante la prima messa in esercizio o dopo una prolungata pausa di esercizio è possibile percepire brevemente un odore. Non si tratta di un'anomalia.
- Se l'apparecchio dovesse inclinarsi o ribaltarsi, un interruttore di sicurezza montato al suo interno interrompe l'alimentazione di corrente. Non appena l'apparecchio viene raddrizzato, l'alimentazione di corrente viene ripristinata.

6.1 WW 1200 - Interruttore per la potenzialità calorifera (Fig. 1/pos. 2)

- Potenzialità calorifera minima (500 W) - il LED del livello di riscaldamento 500 W si illumina quando il radiatore è in esercizio.
- Potenzialità calorifera media (700 W) - il LED del livello di riscaldamento 700 W si illumina quando il radiatore è in esercizio.
- Potenzialità calorifera massima (1200 W) - il LED del livello di riscaldamento 1200 W si illumina quando il radiatore è in esercizio.

6.2 WW 2000 - Interruttore per la potenzialità calorifera (Fig. 2/pos. 2)

- Potenzialità calorifera minima (1000 W) - il LED del livello di riscaldamento 1000 W si illumina quando il radiatore è in esercizio.
- Potenzialità calorifera massima (2000 W) - il LED del livello di riscaldamento 2000 W si illumina quando il radiatore è in esercizio.

6.3 Regolatore del termostato/temperatura ambiente (Fig. 1 / Pos. 3)

Inserite con l'interruttore per la potenzialità calorifera il grado di calore desiderato. Ruotate il regolatore su "H" finché non venga raggiunta la temperatura

ambiente desiderata. La spia LED della temperatura si illumina. Poi ruotate in senso inverso il regolatore finché la spia LED della temperatura non si spenga. Il regolatore a termostato accende e spegne automaticamente il radiatore e garantisce così una temperatura ambiente praticamente costante, a condizione che il radiatore sia dotato di una potenzialità calorifera sufficiente per l'ambiente da riscaldare.

Avvertenza: Dopo un trasporto il regolatore a termostato non funziona correttamente finché l'apparecchio non abbia assunto la temperatura ambiente.

6.4 Protezione dal surriscaldamento

In caso di riscaldamento eccessivo, l'apparecchio si disinserisce automaticamente. In questo caso, disinserite l'apparecchio, staccate la spina dalla presa di corrente e lasciate raffreddare per qualche minuto. Dopo aver eliminato la causa (per es. griglia dell'aria coperta) l'apparecchio può essere reinserito.

7. Manutenzione e pulizia

- Prima di iniziare lavori di pulizia e manutenzione si deve disinserire l'apparecchio, staccarlo dalla rete elettrica e lasciarlo raffreddare.
- Far eseguire i lavori di manutenzione e di riparazione esclusivamente da un'officina elettrica autorizzata o dalla ISC GmbH.
- Si deve controllare regolarmente che il cavo di alimentazione non presenti difetti o danni. Un cavo di alimentazione danneggiato deve venire sostituito soltanto da un elettricista specializzato o dalla ISC GmbH, rispettando le disposizioni in vigore.
- Per la pulizia del rivestimento usare un panno leggermente umido.
- Eliminate i depositi di polveri con un aspirapolvere.

8. Magazzinaggio

Il convettore deve essere conservato in un luogo asciutto, possibilmente coperto.

9. Commissione dei pezzi di ricambio

Volendo commissionare dei pezzi di ricambio, si dovrebbe dichiarare quanto segue:

- modello dell'apparecchio
- numero dell'articolo dell'apparecchio



- numero d'ident. dell'apparecchio
- numero del pezzo di ricambio del ricambio necessitato.

Per i prezzi e le informazioni attuali si veda
www.isc-gmbh.info

10. Smaltimento e riciclaggio

L'apparecchio si trova in una confezione per evitare i danni dovuti al trasporto. Questo imballaggio rappresenta una materia prima e può perciò essere utilizzato di nuovo o riciclato.

L'apparecchio e i suoi accessori sono fatti di materiali diversi, per es. metallo e plastica. Consegnate i pezzi difettosi allo smaltimento di rifiuti speciali. Per informazioni rivolgetevi ad un negozio specializzato o all'amministrazione comunale!

⚠️ Vigtigt!

Ved brug af el-værktøj er der visse sikkerhedsforanstaltninger, der skal respekteres for at undgå skader på personer og materiel. Læs derfor betjeningsvejledningen / sikkerhedsanvisningerne grundigt igennem. Opbevar betjeningsvejledningen et praktisk sted, så du altid kan tage den frem efter behov. Husk at lade betjeningsvejledningen / sikkerhedsanvisningerne følge med værktøjet, hvis du overdrager det til andre. Vi fraskriver os ethvert ansvar for skader på personer eller materiel, som måtte opstå som følge af, at anvisningerne i denne betjeningsvejledning, navnlig vedrørende sikkerhed, tilsidesættes.

1. Sikkerhedsanvisninger

- Læs betjeningsvejledningen, inden du tager apparatet i brug! Apparatet må kun anvendes som beskrevet i betjeningsvejledningen. Enhver anden brug er ikke tilladt.
- Gem betjeningsvejledningen, og giv den videre til eventuel tredjeperson.
- Kontroller, at apparatet er fuldstændig intakt ved modtagelsen. Hvis du konstaterer fejl eller mangler, må apparatet ikke sluttes til.
- Apparatet er udelukkende beregnet til opvarmning af luft i lukkede lokaler.
- Apparatet egner sig ikke til erhvervmæssige formål.
- Netledningen må ikke føres hen over varme dele af apparatet, når det er tændt.
- Luk aldrig apparatet op, og berør aldrig spændingsførende dele – livsfare!
- Apparatet må ikke installeres i nærheden af fugtige rum eller våde omgivelser (bad, brusekabine, svømmebad etc.). Betjeningsselementerne må ikke kunne berøres af personer, som tager brusebad, karbad, fodbad eller lignende.
- Betjen aldrig apparatet med våde hænder.
- Installer apparatet således, at netstikket altid er tilgængeligt.
- Hvis apparatet ikke benyttes over længere tid, skal stikket trækkes ud af stikkontakten!
- Apparatet skal være under opsyn, når det er tændt.
- Apparatet må ikke anvendes i lokaler, hvor der benyttes eller opbevares brandfarlige stoffer (f.eks. opløsningsmidler) eller gasser.
- Let antændelige stoffer og gasser skal holdes på afstand af apparatet.
- Apparatet må ikke anvendes i lokaler, som er særligt udsatte for brandfare (f.eks. brændeskure).
- Netledningen skal være rullet helt ud, når apparatet er i brug.
- Ikke egnet til installation på fast udlagte el-ledninger.
- Før ikke fremmedlegemer ind i apparatets åbninger
Fare for elektrisk stød og beskadigelse af apparatet.
- Børn eller personer, som er under indflydelse af medicin eller alkohol, skal holdes på afstand af apparatet.
- Vedligeholdelse og reparation skal udføres af autoriseret fagpersonale.
- Hver gang inden apparatet tændes, skal det kontrolleres for skader, dette gælder også netledningen. Beskadiges apparatet eller dets tilbehør, skal du kontakte en el-fagmand eller den stedlige kundeservice (i Tyskland ISC GmbH).
- Montering i loft er ikke tilladt.
- Apparatet må ikke udsættes for vand eller andre væsker – livsfare!
- Ved montering i badeværelse henvises udtrykkeligt til gældende regler og sikkerhedsafstande. Betjeningsselementerne må ikke kunne berøres af personer, som tager brusebad, karbad, fodbad eller lignende. I Tyskland må apparatet ifølge VDE 0100 del 701 ikke monteres i sikkerhedszone 0, 1 eller 2 (fig. 9). Nationale bestemmelser skal følges.
- Apparatet skal tilsluttes en jordet netstikdåse.
- Installer ikke apparatet lige neden under eller over en stikdåse.
- Apparatet må ikke overdækkes, da det vil kunne medføre varmeophobning og ødelægge apparatet eller forårsage brand (fig. 8).
- Brug ikke apparatet i forbindelse med dyrehold eller opdræt.
- Ved længere tids brug kan huset blive meget varmt. Apparatet skal opstilles således, at man ikke kan komme i berøring med det ved en fejltagelse.
- Apparatet må ikke opstilles på kraftigt luvede tæpper.
- Apparatet må kun benyttes af børn eller psykisk handicappede under opsyn. Små børn må ikke bruge apparatet som legetøj.
- Til huset skal holdes en mindsteafstand på 100 mm i siderne, 300 mm opad, 150 mm nedad (ved vægmontage) og 500 mm fremad.

⚠️ ADVARSEL!

Læs alle sikkerhedsanvisninger og øvrige anvisninger.

Følges anvisningerne, navnlig sikkerhedsanvisningerne, ikke nøje som beskrevet,

kan elektrisk stød, brand og/eller svære kvæstelser være følgen.

Alle sikkerhedsanvisninger og øvrige anvisninger skal gemmes.

2. Oversigt over apparatet

WW 1200 (fig. 1)

- 1 Standerfod
- 2 Varmetrinsafbryder
- 3 Termostatregulator
- 4 LED-temperaturvisning
- 5 LED-varmetrin 500 W
- 6 LED-varmetrin 700 W

WW 2000 (fig. 2)

- 1 Standerfod
- 2 Varmetrinsafbryder
- 3 Termostatregulator
- 4 LED-temperaturvisning
- 5 LED-varmetrin 1000 W
- 6 LED-varmetrin 2000 W

3. Formålsbestemt anvendelse

Apparatet er beregnet til opvarmning i lukkede, tørre rum. Det afgiver - hovedsagelig via varmestråling - varme direkte til genstande og personer, som befinder sig foran apparatet.

Apparatet kan anvendes stående frit i rummet eller monteret på en væg. Vær opmærksom på mindsteafstande. Apparatet må kun anvendes i lodret position og skal være komplet samlet.

Saven må kun anvendes i overensstemmelse med dens tiltænkte formål. Enhver anden form for anvendelse er ikke tilladt. Vi fraskriver os ethvert ansvar for skader, det være sig på personer eller materiel, som måtte opstå som følge af, at maskinen ikke er blevet anvendt korrekt. Ansvaret bæres alene af brugeren/ejeren.

4. Tekniske data:

WW 1200

Mærkespænding:	230 V ~ 50 Hz
Varmeeffekt:	1200 W (500 W/700 W/1200 W)
Termostatrefulgtor:	Trinløs regulering
Kapslingsklasse:	I
Beskyttelsesgrad	IP24

Netledning: 3 x 1 mm² x 1,8 m

WW 2000

Mærkespænding:	230 V ~ 50 Hz
Varmeeffekt:	2000 W (1000 W/2000 W)
Termostatrefulgtor:	Trinløs regulering
Kapslingsklasse:	I
Beskyttelsesgrad	IP24
Netledning:	3 x 1 mm ² x 1,8 m

5. Montage

5.1 Fritstående montage

Bemærk punkt 1 - sikkerhedsanvisninger.

Vigtigt! Ved opstilling på standerfodder skal varmeaggregatet stilles på et blødt underlag (f.eks. et tæppe) for at undgå beskadigelse.

Pres standerfodderne ind i føringerne (fig. 3), og fikser dem på det markerede sted (fig. 4) med den medfølgende skrue.

5.2 Montage på væg

Bemærk punkt 1 - sikkerhedsanvisninger.

- Ved vægmontage skal støttefodderne ikke sættes på.
- Når du vælger, hvor du vil placere konvektoren, skal du være opmærksom på eventuelle fodlister, idet mindsteafstand og montagehøjde bestemmes ud fra fodlistens øverste kant.
- Er vægholderen monteret bag på apparatet, skal den trækkes af i retning nedad (fig. 5)
- Herefter bores - i vandret linie - to huller ø 6 mm til fastgørelse, og vægholderen skrues på (fig. 6)
- Apparatet sættes på vægholderen og presses ned, indtil vægholderen klikker i indgreb. Varmeapparatet sidder nu på væggen som vist (fig. 7).

6. Ibrugtagning

Vigtigt! Inden apparatet tages i brug, skal du kontrollere, om spændingen på stedet svarer til angivelsen på datapladen.

- Følg sikkerhedsanvisningerne under pkt. 1.
- Første gang konvektoren tages i brug og efter længere tids driftspause kan der opstå en speciel

lugt, som hurtigt forsvinder igen. Dette har ingen betydning.

- Skulle apparatet kippe eller vælte, afbryder en indbygget sikkerhedsafbryder for strømtilførslen. Strømtilførslen genetableres, så snart apparatet rettes op igen.

6.1 WW 1200 - kontakt for varmeeffekt (fig. 1/pos. 2)

- Lav varmeeffekt (500 W) - LED-varmetrin 500 W lyser i varmemodus
- Medium varmeeffekt (700 W) - LED-varmetrin 700 W lyser i varmemodus
- Maksimal varmeeffekt (1200 W) - LED-varmetrin 1200 W lyser i varmemodus

6.2 WW 2000 - kontakt for varmeeffekt (fig. 2/pos. 2)

- Lav varmeeffekt (1000 W) - LED-varmetrin 1000 W lyser i varmemodus
- Maksimal varmeeffekt (2000 W) - LED-varmetrin 2000 W lyser i varmemodus

6.3 Termostatregulator/Rumtemperaturregulator (fig. 1 / pos. 3)

Slut den ønskede varmeeffekt til med kontakt for varmeeffekt. Drej regulatoren hen på „HI“, indtil den ønskede rumtemperatur er nået. LED-temperaturvisningen lyser. Drej regulatoren tilbage, indtil LED-temperaturvisningen går ud. Termostatregulatoren kobler automatisk varmeaggregatet til og fra og sørger for, at rumtemperaturen er tilnærmelsesvis konstant. Forudsætning herfor er, at varmeaggregatet råder over en tilstrækkelig varmeeffekt i forhold til det rum, der skal varmes op.

Bemærk: Efter transport fungerer termostatregulatoren først ordentligt, når apparatet har antaget omgivelsestemperaturen.

6.4 Overophedningsbeskyttelse

Ved for kraftig opvarmning kobler apparatet automatisk fra. I givet fald: Sluk for apparatet, træk stikket ud af stikkontakten, og lad apparatet køle af nogle minutter. Når årsagen er fundet (f.eks. overdækket luftgitter) og problemet afhjulpet, kan apparatet slutes til igen.

7. Vedligeholdelse og rengøring

- Inden arbejde med rengøring eller vedligeholdelse påbegyndes: Sluk for apparatet, afbryd for forbindelsen til strømforsyningsnettet, og lad apparatet køle af.
- Vedligeholdelses- og reparationsarbejde skal udføres af autoriseret el-værksted eller ISC GmbH.
- Netledningen skal med jævne mellemrum kontrolleres for defekt eller beskadigelse. En beskadiget netledning skal udskiftes af elfagmand eller ISC GmbH under iagttagelse af gældende bestemmelser.
- Til rengøring af kabinettet anvendes en let fugtet klud.
- Urenheder i form af støv fjernes med en støvsuger.

8. Opbevaring

Varmeaggregatet skal opbevares på et tørt sted, helst overdækket.

9. Bestilling af reservedele

Ved bestilling af reservedele skal følgende oplyses:

- Apparatets type
 - Apparatets varenummer
 - Apparatets ident-nummer
 - Nummeret på den ønskede reservedel
- Aktuelle priser og øvrige oplysninger finder du på internetadressen www.isc-gmbh.info

10. Bortskaffelse og genanvendelse

Maskinen er pakket ind for at undgå transportskader. Emballagen består af råmaterialer og kan således genanvendes eller indleveres på genbrugsstation. Maskinen og dens tilbehør består af forskellige materialer, f.eks. metal og plast. Defekte komponenter skal kasseres ifølge miljøforskrifterne og må ikke smides ud som almindeligt husholdningsaffald. Hvis du er i tvivl: Spørg din forhandler, eller forhør dig hos din kommune!

⚠ Pažnja!

Kod korištenja uređaja morate se pridržavati sigurnosnih propisa kako biste spriječili ozljeđivanja i štete. Zbog toga pažljivo pročitajte ove upute za uporabu / sigurnosne napomene. Dobro ih sačuvajte tako da Vam informacije u svako doba budu na raspolaganju. Ako biste ovaj uređaj trebali predati drugim osobama, prosljedite im i ove upute za uporabu / sigurnosne napomene. Ne preuzimamo odgovornost za štete koje bi nastale zbog nepridržavanja ovih uputa za uporabu i sigurnosnih napomena.

1. Sigurnosne napomene

- Prije puštanja u rad obavezno obratite pažnju na upute za uporabu! Uređaj smijete koristiti samo na način opisan u uputama. Bilo koja druga primjena nije dopuštena.
- Upute dobro sačuvajte i po potrebi ih prosljedite drugoj osobi.
- Provjerite je li uređaj isporučen u besprijekornom stanju. U slučaju eventualnih oštećenja nemojte ga priključivati.
- Uređaj je namijenjen za zagrijavanje zraka u zatvorenim prostorijama.
- Nije prikladan za komercijalnu namjenu.
- Prilikom rada mrežni kabel ne vodite preko vrućih dijelova.
- Nikad ne otvarajte uređaj i ne dirajte vodljive dijelove – opasnost po život!
- Uređaj nikad ne postavljajte u blizini vlažnih prostorija ili komora (kupaonica, tuš, bazen itd.). Osoba koja se nalazi pod tušem, drži posudu napunjenu vodom ili se nalazi u kadi ne smije dodirivati elemente za upravljanje uređajem.
- Nikad ne dodirujte uređaj vlažnim rukama.
- Uređaj postavite tako da mrežni utikač bude dostupan u svakom trenutku.
- Ako uređaj ne radi dulje vrijeme, izvucite mrežni utikač!
- Koristiti samo uz nadzor.
- Uređaj nikad ne koristite u prostorijama u kojima se koriste ili skladište lakozapaljivi materijali (npr. otapala itd.) ili plinovi.
- Lako zapaljive materijale ili plinove držite podalje od uređaja.
- Ne koristite uređaj u lakozapaljivim prostorijama (npr. šupama s ogrjevom).
- Grijalicu pogonite samo s potpuno odmotanim mrežnim kabelom.
- Uređaj je neprikladan za priključivanje na fiksno ugrađene električne vodove.
- Ne umećite strana tijela u otvore uređaja opasnost od strujnog udara i oštećenja uređaja. Djecu i osobe pod utjecajem medikamenata ili alkohola držite podalje od uređaja.
- Radove održavanja i popravke smije provoditi samo ovlašteno stručno osoblje.
- Prije svakog puštanja u rad provjerite uređaj, a posebno njegov mrežni kabel. U slučaju oštećenja obratite se električaru ili ovlaštenom servisu u Vašoj zemlji (u Njemačkoj ISC GmbH).
- Stropna montaža nije dopuštena.
- Na ili u uređaj ne smije dospjeti voda ili druge tekućine – opasnost po život!
- Kod montaže u kupaonici obavezno se pridržavajte sigurnosnih razmaka propisanih u Vašoj zemlji. Osoba koja se nalazi pod tušem, drži posudu napunjenu vodom ili se nalazi u kadi ne smije dodirivati elemente za upravljanje uređajem. U Njemačkoj uređaj se prema propisu Saveza njemačkih elektrotehničara (VDE) 0100 dio 701 ne smije montirati u zaštićenom području 0, 1 ili 2 (sl 9). Pridržavajte se propisa u Vašoj zemlji.
- Uređaj priključite samo na uzemljenu mrežnu utičnicu.
- Ne instalirajte uređaj neposredno iznad ili ispod utičnice.
- Nikad ne prekrivajte grijalicu jer može doći do akumulacije topline, a to može uzrokovati oštećenja uređaja ili požar (sl. 8).
- Nemojte koristiti uređaj na mjestima gdje držite odnosno uzgajate životinje.
- Kućište se tijekom dulje uporabe može jako zagrijati. Postavite uređaj tako da ne postoji mogućnost slučajnog dodira.
- Nikad nemojte stavljati uređaj na debeli tepih.
- Djeca i osjetljive osobe smiju koristiti ovaj uređaj samo pod nadzorom druge osobe. Mala djeca ne smiju koristiti uređaj kao igračku.
- Potrebno je održavati minimalni razmak od kućišta od 100 mm bočno, 300 mm prema gore, 150 mm prema dolje (kod zidne montaže) i 500 mm prema naprijed.

⚠ UPOZORENJE!**Pročitajte sve sigurnosne napomene i upute.**

Propusti kod pridržavanja sigurnosnih napomena i uputa mogu uzrokovati el. udar, požar i/ili teška ozljeđivanja.

Sačuvajte sve sigurnosne napomene i upute za buduće korištenje.

**HR/
BIH**

2. Opis uređaja

WW 1200 (sl. 1)

- 1 Nogar
- 2 Sklopka za biranje stupnja grijanja
- 3 Termostatski regulator
- 4 LED prikaza temperature
- 5 LED stupnja grijanja 500 W
- 6 LED stupnja grijanja 700 W

WW 2000 (sl. 2)

- 1 Nogar
- 2 Sklopka za biranje stupnja grijanja
- 3 Termostatski regulator
- 4 LED prikaza temperature
- 5 LED stupnja grijanja 1000 W
- 6 LED stupnja grijanja 2000 W

3. Namjenska uporaba

Ovaj uređaj namijenjen je za grijanje u zatvorenim, suhim prostorijama. Toplinu odašilje uglavnom zračenjem direktno na predmete i osobe koje se nalaze ispred njega.

Uređaj se može koristiti kao slobodno stojeći u prostoriji ili montiran na zid. Treba se pridržavati minimalnih razmaka. Uređaj smije raditi samo u okomitom položaju i kad je potpuno montiran.

Stroj se smije koristiti samo u skladu s namjenom. Svaka drukčija uporaba izvan ovih okvira nije namjenska. Za štete ili ozljeđivanja bilo koje vrste koje bi iz toga proizašle ne odgovara proizvođač nego korisnik.

4. Tehnički podaci:

WW 1200

Nazivni napon:	230 V ~ 50 Hz
Snaga grijanja:	1200 W (500 W/700 W/1200 W)
Termostatski regulator:	moгуćnost kontinuirane regulacije
Klasa zaštite:	I
Vrsta zaštite:	IP24
Mrežni kabel:	3 x 1 mm ² x 1,8 m

WW 2000

Nazivni napon:	230 V ~ 50 Hz
Snaga grijanja:	2000 W (1000 W/2000 W)
Termostatski regulator:	moгуćnost kontinuirane regulacije
Klasa zaštite:	I
Vrsta zaštite:	IP24
Mrežni kabel:	3 x 1 mm ² x 1,8 m

5. Montaža

5.1 Uspravna montaža

Obratite pažnju na točku 1 – sigurnosne upute.

Pažnja! Da biste izbjegli oštećenja, nogare grijalice postavite na meku podlogu (npr. tepih).

Gurnite nogare u vodilice (sl. 3) i priloženim vijcima fiksirajte ih na označenim mjestima (sl. 4).

5.2 Montaža na zid

Obratite pažnju na točku 1 - sigurnosne napomene.

- Kod montaže na zid nemojte montirati nogare.
- Ako postoje podne letvice potrebno je kod odabira mjesta postavljanja odrediti najmanji razmak odnosno visinu montiranja od gornjeg ruba podne letvice do kućišta.
- Ako je na stražnjoj strani kućišta grijalice montiran zidni držač, skinite ga prema dolje (sl. 5)
- Na kraju treba vodoravno izbušiti dvije rupe za pričvršćenje promjera \varnothing 6 mm i pričvrstiti vijcima zidni drdjač (sl. 6)
- Grijalica se objesi o zidni držač i pritisne prema dolje tako da držač čujno dosjedne. Grijalica je sad obješena na zid kao što je prikazano na slici (sl. 7).

6. Puštanje u rad

Pažnja! Prije puštanja u rad provjerite je li postojeći napon u skladu s vrijednošću napona navedenom na pločici s podacima.

- Obratite pažnju na sigurnosne upute navedene pod točkom 1.
- Kod prvog puštanja u rad ili nakon duljeg mirovanja može doći do kratkotrajnog stvaranja

mirisa. Tu se ne radi o kvaru.

- U slučaju da se uređaj prevrne ili padne, u njemu se aktivira sigurnosna sklopka koja prekine dovod struje. Čim se uređaj uspravi, opet se uspostavi dovod struje.

6.1 WW 1200 – Sklopka za podešavanje snage grijanja (sl. 1/poz. 2)

- mala snaga grijanja (500 W) – tijekom grijanja svijetli LED stupnja grijanja 500 W
- srednja snaga grijanja (700 W) – tijekom grijanja svijetli LED stupnja grijanja 700 W
- maksimalna snaga grijanja (1200 W) – tijekom grijanja svijetli LED stupnja grijanja 1200 W

6.2 WW 2000 – Sklopka za podešavanje snage grijanja (sl. 2/poz. 2)

- mala snaga grijanja (1000 W) – tijekom grijanja svijetli LED stupnja grijanja 1000 W
- maksimalna snaga grijanja (2000 W) – tijekom grijanja svijetli LED stupnja grijanja 2000 W

6.3 Termostatski regulator/regulator temperature u prostoriji (sl. 1/poz. 3)

Pomoću sklopke za podešavanje stupnja grijanja uključite željeni učin grijanja. Okrećite regulator na "HI" tako da se postigne željena temperatura u prostoriji. Svijetli LED prikaza temperature. Na kraju vratite regulator na početni položaj tako da se ugasi LED prikaza temperature. Termostatski regulator automatski uključuje i isključuje grijalicu i tako održava približno konstantnu temperaturu u prostoriji. Pretpostavka za to je da grijalica posjeduje dostatnu snagu za grijanje prostorije.

Napomena: Termostatski regulator funkcionira propisno nakon transporta tek kad uređaj prihvati okolnu temperaturu.

6.4 Zaštita od pregrijavanja

Kod prekomjernog zagrijavanja uređaj se automatski isključuje. U tom slučaju isključite uređaj, izvucite mrežni utikač i ostavite ga da se nekoliko minuta hladi. Nakon uklanjanja uzroka (npr. prekrivena rešetka za zrak) uređaj se može ponovno uključiti.

7. Održavanje i čišćenje

- Prije početka radova čišćenja i održavanja morate uređaj isključiti, odvojiti ga od mreže i pustiti da se ohladi.
- Radove popravaka i održavanja prepustite isključivo ovlaštenoj servisnoj radionici ili poduzeću ISC GmbH.

- Mrežni kabel morate redovito provjeravati na kvarove i oštećenja. Oštećeni mrežni kabel smije zamijeniti samo električar ili poduzeće ISC GmbH uz pridržavanje važećih odredaba.
- Za čišćenje kućišta koristite blago navlaženu krpu.
- Nečistoće od prašine uklanjajte usisavačem.

8. Skladištenje

Grijalicu čuvajte na suhom mjestu, po mogućnosti je pokrijte.

9. Naručivanje rezervnih dijelova

Kod naručivanja rezervnih dijelova potrebno je navesti sljedeće podatke:

- tip uređaja
 - kataloški broj uređaja
 - identifikacijski broj uređaja
 - kataloški broj rezervnog dijela
- Aktualne cijene i informacije potražite na web-adresi www.isc-gmbh.info

10. Zbrinjavanje i recikliranje

Uređaj se nalazi u pakovanju koje ga štiti od oštećenja prilikom transporta. Ovo pakovanje je sirovina i zato se može ponovno upotrijebiti ili poslati na reciklažu.

Uređaj i njegov pribor izradjeni su od različitih materijala kao npr. metala i plastike. Neispravne sastavne dijelove otpremite na mjesta za zbrinjavanje posebnog otpada. Informacije potražite u specijaliziranoj trgovini ili nadležnoj općinskoj upravi.

⚠ Pozor!

Při používání přístrojů musí být dodržována určitá bezpečnostní opatření, aby se zabránilo zraněním a škodám. Přečtěte si proto pečlivě tento návod k obsluze/bezpečnostní pokyny. Dobře si ho/je uložte, abyste měli tyto informace kdykoliv po ruce. Pokud předáte přístroj jiným osobám, předejte s ním prosím i tento návod k obsluze/bezpečnostní pokyny. Nepřebíráme žádné ručení za škody a úrazy vzniklé v důsledku nedodržování tohoto návodu k obsluze a bezpečnostních pokynů.

1. Bezpečnostní pokyny

- Před uvedením do provozu bezpodmínečně přečist a dodržovat návod k použití! Přístroj smí být používán pouze tak, jak je v návodu popsáno. Každé jiné použití je nepřipustné.
- Návod si pečlivě uložte a v případě potřeby jej předejte třetím.
- Překontrolujte, zda byl přístroj dodán v bezvadném stavu. Při eventuálním poškození přístroj nezapojovat.
- Před každým provozem je třeba přístroj a obzvláště síťový kabel přikontrolovat, zda není poškozen. V případě poškození se obraťte na ISC GmbH.
- Není vhodné pro živnostenské použití.
- Přístroj je vhodný pouze na ohřívání vzduchu v uzavřených prostorech.
- Síťové vedení nevést přes ty části přístroje, které se při provozu zahřívají.
- Přístroj nikdy neotvírat a nedotýkat se dílů pod napětím – nebezpečí života!
- Přístroj nikdy neponořovat do vody – nebezpečí života!
- Přístroj nikdy neumísťovat v blízkosti vlhkých prostor nebo sanitárních buněk (koupelna, sprcha, bazén atd.). Osobám nalézajícím se pod sprchou, v nádobě naplněné vodou nebo ve vaně nesmí být možné dotknout se obslužných prvků.
- Přístroj nikdy neobsluhovat mokřými rukama.
- Přístroj nezakrývat - nebezpečí požáru!
- Přístroj umístit tak, aby byla síťová zástrčka kdykoliv přístupná.
- Pokud je přístroj delší dobu mimo provoz, vytáhnout síťovou zástrčku!
- Přístroj neinstalovat bezprostředně pod zásuvkou.
- Pouze pro provoz pod dohledem.
- Přístroj nesmí být provozován v místnostech, ve kterých jsou používány nebo skladovány zápalné látky (např. rozpouštědla) nebo plyny.
- Přístroj nedávat do blízkosti lehce zápalných látek nebo plynů.
- Nepoužívat v prostorách ohrožených ohněm (např. dřevěná kůlna).
- Přístroj provozovat pouze s úplně odvinutým síťovým vedením.
- Není vhodné pro instalaci na pevně položená elektrická vedení.
- Do otvorů přístroje nezavádět žádná cizí tělesa - nebezpečí úderu elektrickým proudem a poškození přístroje.
- Děti a osoby pod vlivem medikamentů nebo alkoholu nepouštět do blízkosti přístroje.
- Údržbu a opravy smí provádět pouze autorizovaný odborný personál.
- Přístroj používat pouze v uzavřených, suchých místnostech.
- Nepoužívat v blízkosti umyvadel, vodovodních přípojek, na plovárnách a v koupelně!
- Kryt přístroje se může po delším provozu silně zahřát. Přístroj umístit tak, aby nebylo možné se ho náhodně dotknout.
- Přístroj nikdy nepoužívat na koberech s dlouhým vlasem.
- Přístroj nepoužívat v chovatelství nebo chovu zvířat (obr. 8).
- Přístroj nepoužívat v chovatelství nebo chovu zvířat.
- Kryt se může při delším provozu silně zahřát. Přístroj umístit tak, aby byl vyloučen náhodný dotyk.
- Přístroj nikdy nepoužívat na koberech s dlouhým vlasem.
- Děti a nemocné osoby smí přístroj používat pouze pod dohledem. Malé děti nesmějí přístroj používat jako hračku.
- Ke krytu je třeba dodržovat minimální vzdálenosti 100 mm bočně, 300 mm nahoru, 150 mm dolů (při nástěnné montáži) a 500 mm dopředu.

⚠ VAROVANI!**Přečtěte si všechny bezpečnostní pokyny a instrukce.**

Zanedbání při dodržování bezpečnostních pokynů a instrukcí mohou mít za následek úder elektrickým proudem, požár a/nebo těžká zranění.

Všechny bezpečnostní pokyny a instrukce si uložte pro budoucí použití.

2. Popis přístroje

WW 1200 (obr. 1)

- 1 Noha
- 2 Vypínač stupně vytápění
- 3 Regulátor termostatu
- 4 LED indikace teploty
- 5 LED stupeň vytápění 500 W
- 6 LED stupeň vytápění 700 W

WW 2000 (obr. 2)

- 1 Noha
- 2 Vypínač stupně vytápění
- 3 Regulátor termostatu
- 4 LED indikace teploty
- 5 LED stupeň vytápění 1000 W
- 6 LED stupeň vytápění 2000 W

3. Použití podle účelu určení

Přístroj je určen k vytápění v uzavřených, suchých místnostech. Odevzdává teplo hlavně tepelným zářením přímo na předměty a osoby, které se nacházejí před přístrojem.

Přístroj může stát volně v místnosti nebo může být namontován na zeď. Je třeba dodržovat minimální vzdálenosti. Přístroj smí být provozován pouze ve svislé poloze a kompletně smontovaný.

Stroj smí být používán pouze podle svého účelu určení. Každé další toto překračující použití neodpovídá použití podle účelu určení. Za z toho vyplývající škody nebo zranění všeho druhu ručí uživatel/obsluhující osoba a ne výrobce.

4. Technická data:

WW 1200

Síťové napětí:	230 V ~ 50 Hz
Topný výkon:	1200 W (500 W/700 W/1200 W)
Regulátor termostatu:	plynule nastavitelný
Ochranná třída:	I
Krytí:	IP24
Síťové vedení:	3 x 1 mm ² x 1,8 m

WW 2000

Síťové napětí:	230 V ~ 50 Hz
Topný výkon:	2000 W (1000 W/2000 W)
Regulátor termostatu:	plynule nastavitelný
Ochranná třída:	I
Krytí:	IP24
Síťové vedení:	3 x 1 mm ² x 1,8 m

5. Montáž

5.1 Stacionární montáž

Dodržujte bod 1 – bezpečnostní pokyny.

Pozor! Aby se zabránilo poškození, topidlo při montáži nohou položit na mekkou podložku (napr. koberec).

Nasuňte nohy do vedení (obr. 3) a fixujte je na označeném místě (obr. 4) pomocí přiložených šroubů.

5.2 Montáž na zeď

Dodržujte bod 1 bezpečnostních pokynů.

- Při montáži na zeď nepřidělavat nohy.
- Při volbě stanoviště dbejte na to, že v případě existence podlahových lišt je třeba určit minimální vzdálenost k přístroji popř. montážní výšku od horní hrany podlahové lišty.
- Jakmile je nástěnný držák na zadní straně krytu topidla namontován, stáhněte ho směrem dolů (obr. 5).
- Poté vodorovně vyvrtat oba upevňovací otvory \varnothing 6 mm a nástěnný držák našroubovat (obr. 6).
- Topidlo zavěsit do nástěnného držáku a stlačit směrem dolů, až nástěnný držák slyšitelně zacvakne. Topidlo nyní sedí na zdi jako na obrázku (obr. 7).

6. Uvedení do provozu

Pozor! Před uvedením do provozu přezkontrolujte, zda existující napětí souhlasí s napětím uvedeným na typovém štítku.

- Dbejte bezpečnostních pokynů uvedených v bodě 1.
- Při prvním uvedení do provozu nebo po delší provozní přestávce může dojít ke krátkodobé

tvorbě zápachu. Toto ovšem není žádná porucha.

- Pokud se přístroj převrátí nebo spadne, přeruší v přístroji zabudovaný bezpečnostní spínač přívod proudů. Jakmile je přístroj opět vyrovnán, je přívod proudů opět obnoven.

6.1 WW 1200 – vypínač stupně vytápění

(obr. 1/pol. 2)

- nízký topný výkon (500 W) - LED stupně vytápění 500 W svítí při vytápění
- střední topný výkon (700 W) - LED stupně vytápění 700 W svítí při vytápění
- maximální topný výkon (1200 W) - LED stupně vytápění 1200 W svítí při vytápění

6.2 WW 2000 - vypínač stupně vytápění

(obr. 2/pol. 2)

- nízký topný výkon (1000 W) - LED stupně vytápění 1000 W svítí při vytápění
- maximální topný výkon (2000 W) - LED stupně vytápění 2000 W svítí při vytápění

6.3 Regulátor termostatu/regulátor pokojové teploty (obr. 1/pol. 3)

Zapněte vypínačem stupně vytápění požadovaný tepelný výkon. Otočte regulátor na "HI", až je požadovaná pokojová teplota dosažena. LED indikace teploty svítí. Poté otočit regulátor zpět, až LED indikace teploty zhasne. Regulátor termostatu přístroj automaticky zapíná a vypíná a stará se tak o téměř konstantní pokojovou teplotu. Předpokladem je, že je přístroj vybaven topným výkonem dostatečným pro vyhřátí požadované místnosti.

Pokyn: Po přepravě funguje regulátor termostatu správně teprve poté, co přístroj přijal teplotu okolí.

6.4 Ochrana proti přehřátí

Při nadměrném zahrátí se přístroj automaticky vypne. Pokud k tomu dojde, přístroj vypnout, vytáhnout síťovou zástrčku a nechat ho několik minut ochladit. Po odstranění příčiny (např. zakrytá vzduchová mřížka) může být přístroj opět zapnut.

7. Údržba a čištění

- Před začátkem čistících a údržbových prací musí být přístroj vypnut, oddělen od sítě a ochlazen.
- Údržbové a opravárenské práce nechat provést výhradně v autorizované opravně nebo u firmy ISC.
- Síťové vedení musí být pravidelně kontrolováno, zda není defektní nebo nevykazuje poškození. Poškozené síťové vedení smí být vyměněno pouze odborným elektrikářem nebo firmou ISC

GmbH za dodržení příslušných nařízení.

- Na čištění krytu používat lehce navlhčený hadr.
- Prachové nečistoty odstranit vysavačem.

8. Uložení

Topidlo skladovat na suchém místě a pokud možno zakryté.

9. Objednání náhradních dílů

Při objednávce náhradních dílů je třeba uvést následující údaje:

- Typ přístroje
 - Číslo artiklu přístroje
 - Identifikační číslo přístroje
 - Číslo požadovaného náhradního dílu
- Aktuální ceny a informace naleznete na www.isc-gmbh.info

10. Likvidace a recyklace

Přístroj je uložen v balení, aby bylo zabráněno poškození při přepravě. Toto balení je surovina a tím znovu použitelné nebo může být dáno zpět do cirkulace surovin.

Přístroj a jeho příslušenství jsou vyrobeny z rozdílných materiálů, jako např. kov a plasty. Defektní součástky odevzdejte k likvidaci zvláštních odpadů. Zeptejte se v odborné prodejně nebo na místním zastupitelství!

⚠ Pozor!

Pri používaní prístrojov sa musia dodržiavať príslušné bezpečnostné opatrenia, aby bolo možné zabrániť prípadným zraneniam a vecným škodám. Preto si starostlivo prečítajte tento návod na obsluhu / bezpečnostné pokyny. Následne ich starostlivo uschovajte, aby ste mali vždy k dispozícii potrebné informácie. V prípade, že budete prístroj požičiavať tretím osobám, prosím odovzdajte im spolu s prístrojom tento návod na obsluhu/ bezpečnostné pokyny. Nepreberáme žiadne ručenie za nehody ani škody, ktoré vzniknú nedodržaním tohto návodu na obsluhu a bezpečnostných pokynov.

1. Bezpečnostné pokyny

- Pred uvedením do prevádzky bezpodmienečne dbať na návod na obsluhu! Prístroj smie byť použitý len tak, ako to je popísané v tomto návode. Každý iný spôsob použitia je neprípustný.
- Návod starostlivo uschovať a adne poskytnúť tretím osobám.
- Skontrolujte, či bol zakúpený prístroj dodaný v bezchybnom stave. Pri prípadných poškodeniach prístroj nezapojíte na sieť.
- Prístroj je vhodný len na zohrievanie vzduchu v uzatvorených miestnostiach.
- Nevhodné pre profesionálne použitie.
- Sieťové vedenie neviesť počas prevádzky cez horúce časti prístroja.
- Prístroj nikdy neotvárať a nedotýkať sa súčastí pod napätím – **životné nebezpečenstvo!**
- Prístroj nikdy neumiestňovať vňa, sprcha, bazén atď.). Obslužné prvky prístroja nesmú byť umiestnené tak, aby sa ich mohla dotknúť osoba stojaca pod sprchou, v nádobe naplnenej vodou alebo vo vani.
- Nikdy sa nedotýkať prístroja mokrymi rukami.
- Prístroj umiestniť tak, aby bola sieťová zástrčka vždy prístupná.
- Ak je prístroj dlhší čas mimo prevádzku, vytiahnuť elektrickú zástrčku zo siete!
- Len na prevádzku pod dozorom.
- Prístroj nesmie byť prevádzkovaný v apod.) alebo plyny.
- Ľahko zápalné látky alebo plyny držať mimo dosahu prístroja.
- Neprevádzkovať v miestnostiach ohrozených vznikom požiaru (napr. drevené stodoly).
- Vykurovací prístroj prevádzkovať len s úplne odrolovaným sieťovým vedením.
- Nevhodné pre inštaláciu na pevne uloženom elektrickom vedení.
- Do otvorov prístroja nevkladať žiadne cudzie predmety – nebezpečenstvo elektrického úrazu a poškodenia prístroja.
- Prístroj je potrebné umiestniť mimo dosahu detí, rovnako ako aj osôb pod vplyvom liekov alebo alkoholu.
- Údržbové práce a opravy smú byť vykonávané len autorizovaným odborným personálom.
- Pred každým uvedením do prevádzky sa musí skontrolovať, či nie je poškodený prístroj a obzvlášť sieťový kábel. Pri poškodeniach sa obráťte na odborného elektrikára alebo na príslušný zákaznícky servis vo vašej krajine (v Nemecku na spoločnosť ISC GmbH).
- Montáž na strop je neprípustná.
- Voda alebo iné tekutiny sa nesmú v žiadnom prípade dostať na prístroj ani do prístroja – životné nebezpečenstvo!
- Pri montáži v kúpeľni bezpodmienečne dodržiavajte predpísané bezpečnostné odstupy platné pre vašu krajinu. Obslužné prvky prístroja nesmú byť umiestnené tak, aby sa ich mohla dotknúť osoba stojaca pod sprchou, v nádobe naplnenej vodou alebo vo vani. Prístroj sa v Nemecku nesmie inštalovať podľa smernice VDE 0100 časť 701 v ochrannej oblasti 0,1 alebo 2 (obr. 9). Dbajte na predpisy platné vo vašej krajine.
- Prístroj zapojovať len na uzemnenú sieťovú zásuvku.
- Prístroj neinštalovať bezprostredne nad ani pod zásuvku.
- Ohrievač nikdy neprikrývajte, pretože môže dôjsť kistroja alebo k vzniku požiaru (obr. 8).
- Prístroj nepoužívať pri chove zvierat resp. v odchovných závodoch.
- Kryt prístroja sa môže pri dlhšej prevádzke silno zohriať. Prístroj umiestniť tak, aby bolo vylúčené náhodné dotknutie.
- Prístroj nikdy neumiestňovať na dlhosrstých kobercoch.
- Prístroj smú používať deti alebo osoby ľudia s krehkým zdravím len pod dozorom. Malé deti nesmú používať prístroj ako hračku.
- Musia sa dodržať minimálne odstupy od telesa prístroja 100 mm postranne, 300 mm nahor, 150 mm nadol (pri montáži na stenu) a 500 mm dopredu.

SK**⚠ VÝSTRAHA!**

Prečítajte si všetky bezpečnostné predpisy a pokyny.

Nedostatky pri dodržovaní bezpečnostných predpisov a pokynov môžu mať za následok úraz elektrickým prúdom, vznik požiaru a/alebo ťažké poranenia.

Všetky bezpečnostné predpisy a pokyny si odložte pre budúce použitie.

2. Popis prístroja**WW 1200 (obr. 1)**

- 1 Podstavcová noha
- 2 Prepínač stupňa vykurovania
- 3 Termostatový regulátor
- 4 LED zobrazenie teploty
- 5 LED Stupeň vykurovania 500 W
- 6 LED Stupeň vykurovania 700 W

WW 2000 (obr. 2)

- 1 Podstavcová noha
- 2 Prepínač stupňa vykurovania
- 3 Termostatový regulátor
- 4 LED zobrazenie teploty
- 5 LED Stupeň vykurovania 1000 W
- 6 LED Stupeň vykurovania 2000 W

3. Správne použitie prístroja

Prístroj je určený na vykurovanie v uzatvorených, suchých miestnostiach. Odovzdáva teplo prevažne tepelným žiarením priamo na predmety a osoby, ktoré sa nachádzajú pred prístrojom.

Prístroj smie byť použitý voľne stojaci v miestnosti alebo primontovaný na stenu. Je potrebné dodržiavať minimálne odstupy. Prístroj smie byť používaný len vo zvislej polohe a v kompletne zmontovanom stave.

Prístroj smie byť použitý len na ten účel, na ktorý bol určený. Každé iné odlišné použitie prístroja sa považuje za nesplňajúce účel použitia. Za škody alebo zranenia akéhokoľvek druhu spôsobené nesprávnym používaním ručí používateľ / obsluhujúca osoba, nie však výrobca.

4. Technické údaje:**WW 1200**

Menovité napätie:	230 V ~ 50 Hz
Vykurovací výkon:	1200 W (500 W/700 W/1200 W)
Termostatový regulátor:	plynulo regulovateľný
Trieda ochrany:	I
Stupeň ochrany:	IP24
Sieťové vedenie:	3 x 1 mm ² x 1,8 m

WW 2000

Menovité napätie:	230 V ~ 50 Hz
Vykurovací výkon:	2000 W (1000 W/2000 W)
Termostatový regulátor:	plynulo regulovateľný
Trieda ochrany:	I
Stupeň ochrany:	IP24
Sieťové vedenie:	3 x 1 mm ² x 1,8 m

5. Montáž**5.1 Montáž na podstavec**

Dodržiavajte bod 1 - bezpečnostné pokyny.

Pozor! Aby sa zabránilo poškodeniam, musí sa vykurovací prístroj položiť pri montáži na podstavec na mäkký podklad (napr. na koberec).

Podstavcové nohy nasuňte do vedení (obr. 3) a zafixujte ich na označenom mieste (obr. 4) pomocou priloženej skrutky.

5.2 Montáž na stenu

Dodržiavajte bod 1 – bezpečnostné pokyny.

- Pri montáži na stenu nemontujte na prístroj žiadne podstavce.
- Dbajte pri voľbe umiestnenia prístroja na to, aby ste v prípade, že sa na dlážke nachádzajú podlahové lišty, určovali minimálny odstup od krytu resp. montážnu výšku od hornej hrany takejto podlahovej lišty.
- Ak je na zadnej strane telesa ohrievača namontovaný nástenný držiak, stiahnite ho smerom dole (obr. 5)
- Potom sa musia vodorovne vyvŕtať dva upevňovacie otvory \varnothing 6 mm a nástenný držiak sa musí priskrutkovať (obr. 6).
- Ohrievač sa zavesí na nástenný držiak a zatlačí sa smerom nadol tak, aby nástenný držiak jasne

zaklikol. Ohrievač potom drží na stene tak, ako to je zobrazené na obrázku (obr. 7).

Upozornenie: Po transporte funguje termostatický regulátor správne až vtedy, keď sa prístroj aklimatizoval na teplotu okolia.

6. Uvedenie do prevádzky

Pozor! Skontrolujte pred uvedením do prevádzky, či sa prítomné napätie zhoduje s napätím uvedeným na typovom štítku prístroja.

- Dodržiavajte bezpečnostné pokyny uvedené v bode 1 tohto návodu.
- Pri prvom uvedení do prevádzky alebo po dlhšej prevádzkovej prestávke môže dôjsť ku krátkodobému tvoreniu zápachu. Nie je poruchou prístroja.
- Ak sa prístroj nakloní alebo prevráti, preruší bezpečnostný vypínač zabudovaný v prístroji prívod prúdu. Hneď po opätovnom postavení prístroja sa prívod prúdu znovu obnoví.

6.1 WW 1200 - Prepínač vykurovacieho výkonu (obr. 1/pol. 2)

- nízky stupeň vykurovania (500 W) - LED vykurovacieho stupňa 500 W svieti vo vykurovacej prevádzke
- prostredný stupeň vykurovania (700 W) - LED vykurovacieho stupňa 700 W svieti vo vykurovacej prevádzke
- maximálny stupeň vykurovania (1200 W) - LED vykurovacieho stupňa 1200 W svieti vo vykurovacej prevádzke

6.2 WW 2000 - Prepínač vykurovacieho výkonu (obr. 2/pol. 2)

- nízky stupeň vykurovania (1000 W) - LED vykurovacieho stupňa 1000 W svieti vo vykurovacej prevádzke
- maximálny stupeň vykurovania (2000 W) - LED vykurovacieho stupňa 2000 W svieti vo vykurovacej prevádzke

6.3 Termostatický regulátor/regulátor teploty miestnosti (obr. 1/pol. 3)

Pomocou prepínača vykurovacieho výkonu nastavte požadovaný teplotný výkon. Otočte regulátor na „HI“ až kým sa nedosiahne požadovaná teplota miestnosti. Svieti LED kontrolka zobrazenia teploty. Potom otočte regulátor na nižšiu teplotu, až kým LED zobrazenie teploty nezhasne. Termostatický regulátor automaticky zapína vykurovací prístroj a zabezpečuje tak približne konštantnú teplotu miestnosti. Predpokladom je to, aby bol vykurovací prístroj vybavený dostatočne dimenzovaným vykurovacím výkonom pre vykurovanú miestnosť.

6.4 Ochrana proti prehriatiu

Pri nadmernom prehriatí sa prístroj automaticky vypne. Ak dôjde k takému vypnutiu, vypnite prístroj, vytiahnite elektrickú zástrčku zo siete a prístroj nechajte niekoľko minút vychladnúť. Po odstránení príčiny (napr. prikrytá vzduchová mriežka) sa môže prístroj znovu zapnúť.

7. Údržba a čistenie

- Pred zahájením čistiacich a údržbových prác sa musí prístroj vypnúť, odpojiť zo siete a musí vychladnúť.
- Údržbové práce a opravy smú byť vykonávané výlučne len autorizovaným elektrotechnickým servisom alebo spoločnosťou ISC GmbH.
- Sieťové vedenie sa musí pravidelne kontrolovať, či nie defektné alebo poškodené. Poškodené sieťové vedenie smie byť vymenené len odborným elektrikárom alebo spoločnosťou ISC GmbH pri dodržaní príslušných predpisov.
- Na čistenie krytu prístroja používať len vlhkú utierku.
- Znečistenie prachom odstraňovať pomocou vysávača.

8. Skladovanie

Vykurovací prístroj sa musí skladovať na suchom mieste, najlepšie prikrytý.

9. Objednanie náhradných dielov

Pri objednávaní náhradných dielov je potrebné uviesť nasledovné údaje:

- Typ prístroja
 - Výrobné číslo prístroja
 - Identifikačné číslo prístroja
 - Číslo potrebného náhradného dielu
- Aktuálne ceny a informácie nájdete na www.isc-gmbh.info

SK

10. Likvidácia a recyklácia

Prístroj sa nachádza v obale za účelom zabránenia poškodeniu pri transporte. Tento obal je vyrobený zo suroviny a tým pádom je ho možné znovu použiť alebo sa môže dať do zberu na recykláciu surovín. Prístroj a jeho príslušenstvo sa skladajú z rôznych materiálov, ako sú napr. kovy a plasty. Poškodené súčiastky odovzdajte na vhodnú likvidáciu špeciálneho odpadu. Informujte sa v odbornej predajni alebo na miestnych úradoch!

ISC GmbH · Eschenstraße 6 · D-94405 Landau/Isar



Konformitätserklärung

- erklärt folgende Konformität gemäß EU-Richtlinie und Normen für Artikel
 explains the following conformity according to EU directives and norms for the following product
 déclare la conformité suivante selon la directive CE et les normes concernant l'article
 dichiara la seguente conformità secondo la direttiva UE e le norme per l'articolo
 verklaart de volgende overeenstemming conform EU richtlijn en normen voor het product
 declara la siguiente conformidad a tenor de la directiva y normas de la UE para el artículo
 declara a seguinte conformidade, de acordo com a directiva CE e normas para o artigo
 attererer følgende overensstemmelse i medfør af EU-direktiv samt standarder for artikel
 förklarar följande överensstämmelse enl. EU-direktiv och standarder för artikeln
 vakuuttaa, että tuote täyttää EU-direktiivin ja standardien vaatimukset
 tõendab toote vastavust EL direktiivile ja standarditele
 vydává následující prohlášení o shodě podle směrnice EU a norem pro výrobek
 potrjuje sledečo skladnost s smernico EU in standardi za izdelek
 vydáva nasledujúce prehlásenie o zhode podľa smernice EÚ a noriem pre výrobok
 a cikkekhez az EU-irányvonal és Normák szerint a következő konformitást jelenti ki
 deklaruje zgodność wymienionego poniżej artykułu z następującymi normami na podstawie dyrektywy WE.
 декларира съответното съответствие съгласно Директива на ЕС и норми за артикул
 paskaidro šādu atbilstību ES direktīvai un standartiem
 apibūšina šj atitiktīgu EU reikalavimams ir prekės normoms
 declară următoarea conformitate conform directivei UE și normelor pentru articolul
 δηλώνει την ακόλουθη συμμόρφωση σύμφωνα με την Οδηγία ΕΚ και τα πρότυπα για το προϊόν
 potvrđuje sljedeću usklađenost prema smjernicama EU i normama za artikl
 potvrđuje sljedeću usklađenost prema smjernicama EU i normama za artikl
 potvrđuje sledeću usklađenost prema smernicama EZ i normama za artikal
 следующим удостоверяется, что следующие продукты соответствуют директивам и нормам ЕС
 проголошує про зазначену нижче відповідність виробу директивам та стандартам ЄС на виріб
 ja izjavuwa slednata soobraznost согласно EУ-директивата и нормите за артикли
 Ürünü ile ilgili AB direktifleri ve normları gereğince aşağıda açıklanan uygunluğu belirtir
 erklærer følgende samsvar i henhold til EU-direktivet og standarder for artikkel
 Lýsir uppfyllingu EU-reglna og annarra staðla vöru

Wärmewellenheizer WW 1200 (Einhell)

- | | |
|---|--|
| <input checked="" type="checkbox"/> 2006/95/EC | <input type="checkbox"/> 2006/42/EC |
| <input type="checkbox"/> 2006/28/EC | <input type="checkbox"/> 98/37/EC |
| <input type="checkbox"/> 2005/32/EC | <input type="checkbox"/> Annex IV
Notified Body:
Notified Body No.:
Reg. No.: |
| <input checked="" type="checkbox"/> 2004/108/EC | <input type="checkbox"/> 2000/14/EC_2005/88/EC |
| <input type="checkbox"/> 2004/22/EC | <input type="checkbox"/> Annex V |
| <input type="checkbox"/> 1999/5/EC | <input type="checkbox"/> Annex VI
Noise: measured L_{WA} = dB (A); guaranteed L_{WA} = dB (A)
P = KW; L/O = cm
Notified Body: |
| <input type="checkbox"/> 97/23/EC | <input type="checkbox"/> 2004/26/EC
Emission No.: |
| <input type="checkbox"/> 90/396/EC | |
| <input type="checkbox"/> 89/686/EC_96/58/EC | |
| <input type="checkbox"/> 87/404/EC | |

Standard references: EN 60335-1; EN 60335-2-30; EN 50366; EN 55014-1; EN 55014-2;
EN 61000-3-2; EN 61000-3-3

Landau/Isar, den 24.08.2009

Weichselgartner/General Manager

Liu/Product-Management

First CE: 06

Art.-No.: 23.384.10 I.-No.: 01039

Subject to change without notice

Archive-File/Record: 2338410-05-4155050-09

Documents registrar: Landauer Josef

Wiesenweg 22, D-94405 Landau/Isar

ISC GmbH · Eschenstraße 6 · D-94405 Landau/Isar



Konformitätserklärung

- | | |
|--|---|
| <ul style="list-style-type: none"> Ⓒ erklärt folgende Konformität gemäß EU-Richtlinie und Normen für Artikel Ⓔ explains the following conformity according to EU directives and norms for the following product Ⓕ déclare la conformité suivante selon la directive CE et les normes concernant l'article Ⓘ dichiara la seguente conformità secondo la direttiva UE e le norme per l'articolo Ⓝ verklaart de volgende overeenstemming conform EU richtlijn en normen voor het product Ⓔ declara la siguiente conformidad a tenor de la directiva y normas de la UE para el artículo Ⓕ declara a seguinte conformidade, de acordo com a directiva CE e normas para o artigo Ⓝ attestereer følgende overensstemmelse i medfør af EU-direktiv samt standarder for artikel Ⓔ förklarar följande överensstämmelse enl. EU-direktiv och standarder för artikeln Ⓝ vakuuttaa, että tuote täyttää EU-direktiivin ja standardien vaatimukset Ⓔ tõendab toote vastavust EL direktiivile ja standarditele Ⓔ vydává následující prohlášení o shodě podle směrnice EU a norem pro výrobek Ⓝ potvrjuje sledečo skladnost s smernico EU in standardi za izdelek Ⓝ vydáva nasledujúce prehlásenie o zhode podľa smernice EÚ a noriem pre výrobok Ⓝ a cikkekhez az EU-irányvonal és Normák szerint a következő konformitást jelenti ki | <ul style="list-style-type: none"> Ⓒ deklaruje zgodność wymienionego poniżej artykułu z następującymi normami na podstawie dyrektywy WE. Ⓔ декларира съответното съответствие съгласно Директива на ЕС и норми за артикул Ⓕ paskaidro šādu atbilstību ES direktīvai un standartiem Ⓔ apibūcina šj atitiktīgu EU reikalavimams ir prekės normoms Ⓝ declară următoarea conformitate conform directivei UE și normelor pentru articolul Ⓔ δηλώνει την ακόλουθη συμμόρφωση σύμφωνα με την Οδηγία ΕΚ και τα πρότυπα για το προϊόν Ⓝ potvrđuje sljedeću usklađenost prema smjernicama EU i normama za artikl Ⓝ potvrđuje sljedeću usklađenost prema smjernicama EU i normama za artikl Ⓝ potvrđuje sledeću usklađenost prema smernicama EZ i normama za artikal Ⓝ следующим удостоверяется, что следующие продукты соответствуют директивам и нормам ЕС Ⓝ проголошує про зазначену нижче відповідність виробу директивам та стандартам ЄС на виріб Ⓝ ja izjavуva slednata soobraznost согласно EУ-директивата и нормите за артикли Ⓔ Ürünü ile ilgili AB direktifleri ve normları gereğince aşağıda açıklanan uygunluğu belirtir Ⓒ erklærer følgende samsvar i henhold til EU-direktivet og standarder for artikkel Ⓔ Lýsir uppfyllingu EU-reglna og annarra staðla vöru |
|--|---|

Wärmewellenheizer WW 2000 (Einhell)

- | | |
|---|---|
| <input checked="" type="checkbox"/> 2006/95/EC | <input type="checkbox"/> 2006/42/EC |
| <input type="checkbox"/> 2006/28/EC | <input type="checkbox"/> 98/37/EC |
| <input type="checkbox"/> 2005/32/EC | <input type="checkbox"/> Annex IV |
| <input checked="" type="checkbox"/> 2004/108/EC | Notified Body:
Notified Body No.:
Reg. No.: |
| <input type="checkbox"/> 2004/22/EC | <input type="checkbox"/> 2000/14/EC_2005/88/EC |
| <input type="checkbox"/> 1999/5/EC | <input type="checkbox"/> Annex V |
| <input type="checkbox"/> 97/23/EC | <input type="checkbox"/> Annex VI |
| <input type="checkbox"/> 90/396/EC | Noise: measured L _{WA} = dB (A); guaranteed L _{WA} = dB (A) |
| <input type="checkbox"/> 89/686/EC_96/58/EC | P = KW; L/O = cm |
| <input type="checkbox"/> 87/404/EC | Notified Body: |
| | <input type="checkbox"/> 2004/26/EC |
| | Emission No.: |

Standard references: EN 60335-1; EN 60335-2-30; EN 50366; EN 55014-1; EN 55014-2; EN 61000-3-2; EN 61000-3-3

Landau/Isar, den 24.08.2009

Weichselgartner/General Manager

Liu/Product-Management

First CE: 06

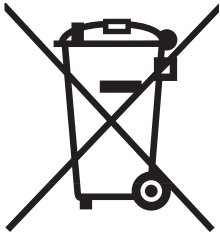
Art.-No.: 23.384.20 I.-No.: 01028

Subject to change without notice

Archive-File/Record: 2338410-17-4155050

Documents registrar: Landauer Josef

Wiesenweg 22, D-94405 Landau/Isar



① Nur für EU-Länder

Werfen Sie Elektrowerkzeuge nicht in den Hausmüll!

Gemäß europäischer Richtlinie 2002/96/EG über Elektro- und Elektronik-Altgeräte und Umsetzung in nationales Recht müssen verbrauchte Elektrowerkzeuge getrennt gesammelt werden und einer umweltgerechten Wiederverwertung zugeführt werden.

Recycling-Alternative zur Rücksendeaufforderung:

Der Eigentümer des Elektrogerätes ist alternativ anstelle Rücksendung zur Mitwirkung bei der sachgerechten Verwertung im Falle der Eigentumsaufgabe verpflichtet. Das Altgerät kann hierfür auch einer Rücknahmestelle überlassen werden, die eine Beseitigung im Sinne der nationalen Kreislaufwirtschafts- und Abfallgesetze durchführt. Nicht betroffen sind den Altgeräten beigelegte Zubehörteile und Hilfsmittel ohne Elektrobestandteile.

② For EU countries only

Never place any electric tools in your household refuse.

To comply with European Directive 2002/96/EC concerning old electric and electronic equipment and its implementation in national laws, old electric tools have to be separated from other waste and disposed of in an environment-friendly fashion, e.g. by taking to a recycling depot.

Recycling alternative to the demand to return electrical devices:

As an alternative to returning the electrical device, the owner is obliged to cooperate in ensuring that the device is properly recycled if ownership is relinquished. This can also be done by handing over the used device to a returns center, which will dispose of it in accordance with national commercial and industrial waste management legislation. This does not apply to the accessories and auxiliary equipment without any electrical components which are included with the used device.

③ Uniquement pour les pays de l'Union Européenne

Ne jetez pas les outils électriques dans les ordures ménagères.

Selon la norme européenne 2002/96/CE relative aux appareils électriques et systèmes électroniques usés et selon son application dans le droit national, les outils électriques usés doivent être récoltés à part et apportés à un recyclage respectueux de l'environnement.

Possibilité de recyclage en alternative à la demande de renvoi :

Le propriétaire de l'appareil électrique est obligé, en guise d'alternative à un envoi en retour, à contribuer à un recyclage effectué dans les règles de l'art en cas de cessation de la propriété. L'ancien appareil peut être remis à un point de collecte dans ce but. Cet organisme devra l'éliminer dans le sens de la Loi sur le cycle des matières et les déchets. Ne sont pas concernés les accessoires et ressources fournies sans composants électroniques.

① Solo per paesi membri dell'UE

Non gettate gli utensili elettrici nei rifiuti domestici.

Secondo la Direttiva europea 2002/96/CE sui rifiuti di apparecchiature elettriche ed elettroniche e l'applicazione nel diritto nazionale gli elettrodomestici usati devono venire raccolti separatamente e smaltiti in modo ecologico.

Alternativa di riciclaggio alla richiesta di restituzione

Il proprietario dell'apparecchio elettrico è tenuto in alternativa, invece della restituzione, a collaborare in modo che lo smaltimento venga eseguito correttamente in caso ceda l'apparecchio. L'apparecchio vecchio può anche venire consegnato ad un centro di raccolta che provvede poi allo smaltimento secondo le norme nazionali sul riciclaggio e sui rifiuti. Non ne sono interessati gli accessori e i mezzi ausiliari senza elementi elettrici forniti insieme ai vecchi apparecchi.

Ⓚ Gælder kun EU-lande

Ⓝ

Smid ikke el-værktøj ud som almindeligt husholdningsaffald.

I henhold til EF-direktiv 2002/96 om elektroaffald og dets omsættelse til national lovgivning skal brugt el-værktøj indsamles adskilt og indleveres på genbrugsstation.

Recycling-alternativ til tilbagesendelse af brugt vare:

Ejeren af det elektroniske apparat er forpligtet til – som et alternativ i stedet for tilbagesendelse – at medvirke til, at relevante dele af apparatet genanvendes ifølge miljøforskrifterne i tilfælde af overdragelse af ejerskab til tredjemand. Det brugte apparat kan også overdrages til et deponeringssted, som vil varetage bortskaffelsen af apparatets dele i overensstemmelse med nationale bestemmelser vedrørende skrotning og genbrug. Ikke omfattet heraf er tilbehørsdele og hjælpemidler, som ikke indeholder elektroniske komponenter.

Ⓜ Samo za zemlje Europske zajednice

Ⓢ

Elektroalate ne bacajte u kućno smeće.

U skladu s europskom odredbom 2002/96/EG o starim električnim i elektroničkim uređajima i njezinom primjenom u okviru državnog prava, istrošeni elektroalati moraju se odvojeno sakupiti i zbrinuti na ekološki način u svrhu recikliranja.

Alternativa s recikliranjem u odnosu na zahtjev za povrat uređaja:

Vlasnik elektrouređaja alternativno je obvezan da umjesto povrata robe u slučaju odricanja vlasništva sudjeluje u stručnom zbrinjavanju elektrouređaja. Stari uređaj može se u tu svrhu prepustiti i stanici za preuzimanje rabljenih uređaja koja će provesti uklanjanje u smislu državnog zakona o recikliranju i otpadu. Zakonom nisu obuhvaćeni dijelovi pribora ugradjeni u stare uređaje i pomoćni materijali bez električnih elemenata.

Ⓢ Pouze pro členské země EU

Nedávejte elektrické nářadí do domácího odpadu.

Podle Evropské směrnice 2002/96/EG o starých elektrických a elektronických přístrojích (WEEE) a podle národního práva musí být použité elektrické nářadí odděleně skladováno a odevzdáno k ekologické recyklaci.

Alternativa recyklace k zaslání zpět:

Vlastník elektrického přístroje je alternativně namísto zaslání zpět povinen ke spolupráci při odborné recyklaci v případě, že se rozhodne přístroj zlikvidovat. Starý přístroj může být v tomto případě také odevzdán do sběrný, která provede likvidaci ve smyslu národního zákona o hospodářském koloběhu a zákona o odpadech. Toto neplatí pro ke starým přístrojům přiložené části příslušenství a pomocné prostředky bez elektrických součástí.

Ⓢ Len pre krajiny EÚ

Neodstraňujte elektrické prístroje ako domový odpad.

Podľa Európskej smernice 2002/96/ES o odpade z elektrických a elektronických zariadení (OEEZ) a v súlade s národnými právnymi predpismi sa musia použité elektronické prístroje odovzdať do triedeného zberu a musí sa zabezpečiť špecifické spracovanie a recyklácia.

Recyklačná alternatíva k výzve na spätný odber výrobku:

Vlastník elektrického prístroja je alternatívne namiesto spätnej zásielky povinný spolupracovať pri riadnej recyklácii prístroja, čo môže byť za týmto účelom taktiež prenechaný zbernému miestu, ktoré vykoná odstránenie v zmysle národného zákona o recyklácii a kých komponentov.

Ⓓ

Der Nachdruck oder sonstige Vervielfältigung von Dokumentation und Begleitpapieren der Produkte, auch auszugsweise ist nur mit ausdrücklicher Zustimmung der ISC GmbH zulässig.

Ⓔ

The reprinting or reproduction by any other means, in whole or in part, of documentation and papers accompanying products is permitted only with the express consent of ISC GmbH.

Ⓕ

La réimpression ou une autre reproduction de la documentation et des documents d'accompagnement des produits, même incomplète, n'est autorisée qu'avec l'agrément exprès de l'entreprise ISC GmbH.

Ⓖ

La ristampa o l'ulteriore riproduzione, anche parziale, della documentazione o dei documenti d'accompagnamento dei prodotti è consentita solo con l'esplicita autorizzazione da parte della ISC GmbH.

ⒹⓃ

Eftertryk eller anden form for mangfoldiggørelse af skriftligt materiale, ledsagepapirer indbefattet, som omhandler produkter, er kun tilladt efter udtrykkelig tilladelse fra ISC GmbH.

ⒻⓃ

Naknadno tiskanje ili slična umnožavanja dokumentacije i pratećih papira ovih proizvoda, čak i djelomično kopiranje, moguće je samo uz izričito dopuštenje tvrtke ISC GmbH.

Ⓒ

Dotisk nebo jiné rozmnožování dokumentace a průvodních dokumentů výrobků, také pouze výňatků, je přípustné výhradně se souhlasem firmy ISC GmbH.

Ⓔ

Kopírovanie alebo iné rozmnožovanie dokumentácie a sprievodných podkladov produktov, a to aj čiastočné, je prípustné len s výslovným povolením spoločnosti ISC GmbH.

- Ⓓ Technische Änderungen vorbehalten
- Ⓔ Technical changes subject to change
- Ⓕ Sous réserve de modifications
- Ⓖ Con riserva di apportare modifiche tecniche
- ⒹⓃ Der tages forbehold for tekniske ændringer
- ⒻⓃ Zadržavamo pravo na tehnične izmjene.
- Ⓒ Technické změny vyhrazeny
- Ⓔ Technické změny vyhradené

GUARANTEE CERTIFICATE

Dear Customer,

All of our products undergo strict quality checks to ensure that they reach you in perfect condition. In the unlikely event that your device develops a fault, please contact our service department at the address shown on this guarantee card. Of course, if you would prefer to call us then we are also happy to offer our assistance under the service number printed below. Please note the following terms under which guarantee claims can be made:

1. These guarantee terms cover additional guarantee rights and do not affect your statutory warranty rights. We do not charge you for this guarantee.
2. Our guarantee only covers problems caused by material or manufacturing defects, and it is restricted to the rectification of these defects or replacement of the device. Please note that our devices have not been designed for use in commercial, trade or industrial applications. Consequently, the guarantee is invalidated if the equipment is used in commercial, trade or industrial applications or for other equivalent activities. The following are also excluded from our guarantee: compensation for transport damage, damage caused by failure to comply with the installation/assembly instructions or damage caused by unprofessional installation, failure to comply with the operating instructions (e.g. connection to the wrong mains voltage or current type), misuse or inappropriate use (such as overloading of the device or use of non-approved tools or accessories), failure to comply with the maintenance and safety regulations, ingress of foreign bodies into the device (e.g. sand, stones or dust), effects of force or external influences (e.g. damage caused by the device being dropped) and normal wear resulting from proper operation of the device.

The guarantee is rendered null and void if any attempt is made to tamper with the device.

3. The guarantee is valid for a period of 2 years starting from the purchase date of the device. Guarantee claims should be submitted before the end of the guarantee period within two weeks of the defect being noticed. No guarantee claims will be accepted after the end of the guarantee period. The original guarantee period remains applicable to the device even if repairs are carried out or parts are replaced. In such cases, the work performed or parts fitted will not result in an extension of the guarantee period, and no new guarantee will become active for the work performed or parts fitted. This also applies when an on-site service is used.
4. In order to assert your guarantee claim, please send your defective device postage-free to the address shown below. Please enclose either the original or a copy of your sales receipt or another dated proof of purchase. Please keep your sales receipt in a safe place, as it is your proof of purchase. It would help us if you could describe the nature of the problem in as much detail as possible. If the defect is covered by our guarantee then your device will either be repaired immediately and returned to you, or we will send you a new device.

Of course, we are also happy offer a chargeable repair service for any defects which are not covered by the scope of this guarantee or for units which are no longer covered. To take advantage of this service, please send the device to our service address.

F BULLETIN DE GARANTIE

Chère Cliente, Cher Client,

Nos produits sont soumis à un contrôle de qualité très strict. Si cet appareil devait toutefois ne pas fonctionner impeccablement, nous en serions désolés. Dans un tel cas, nous vous prions de bien vouloir prendre contact avec notre service après-vente à l'adresse indiquée sur le bulletin de garantie. Nous restons également volontiers à votre disposition au numéro de téléphone de service indiqué plus bas. Pour faire valoir une demande de garantie, ce qui suit est valable :

1. Les conditions de garantie règlent les prestations de garantie supplémentaires. Vos droits de garantie légaux ne sont en rien altérés par la garantie présente. Notre prestation de garantie est gratuite.
2. La prestation de garantie s'applique exclusivement aux défauts occasionnés par des vices de fabrication ou de matériau et est limitée à l'élimination de ces défauts ou encore au remplacement de l'appareil. Veillez au fait que nos appareils, conformément à leur affectation, n'ont pas été construits pour être utilisés dans un environnement professionnel, industriel ou artisanal. Un contrat de garantie ne peut avoir lieu dès lors que l'appareil est utilisé à des activités dans des entreprises professionnelles, artisanales ou industrielles ou toute autre activité du même genre. Sont également exclus de notre garantie : les prestations de substitution de dommages dus aux transports, les dommages occasionnés par le non-respect des instructions de montage ou en raison d'une installation non conforme, du non-respect du mode d'emploi (comme par exemple le raccordement à une mauvaise tension réseau ou à un mauvais type de courant), les applications abusives ou non conformes (comme par exemple une surcharge de l'appareil ou encore l'emploi d'accessoires non homologués), le non-respect des prescriptions de maintenance et de sécurité, l'infiltration de corps étrangers dans l'appareil (comme par exemple du sable, des pierres ou de la poussière), l'emploi de la force ou l'influence extérieure (comme par exemple les dommages dus à une chute), ainsi que l'usure normale conforme à l'utilisation.

Le droit à la garantie disparaît dès lors que des interventions ont lieu sur l'appareil.

3. Le délai de garantie s'élève à 2 ans et commence à la date de l'achat de l'appareil. Les demandes de garanties doivent être présentées avant écoulement du délai de garantie, dans les deux semaines suivant le moment auquel le défaut a été reconnu. Toute reconnaissance de demande de garantie après écoulement du délai de garantie est exclue. La réparation ou l'échange de l'appareil n'entraîne nullement une prolongation de la durée de garantie. Elle ne fait pas non plus commencer un nouveau délai de garantie, en raison de cette prestation, pour l'appareil ou pour toute autre pièce de rechange intégrée. Ceci est également valable lorsqu'un service après-vente sur place a été consulté.
4. Pour faire reconnaître votre demande de garantie, veuillez nous envoyer l'appareil défectueux franco de port à l'adresse indiquée ci-dessous. Ajoutez à l'envoi l'original du bon d'achat ou de tout autre preuve de l'achat datée. Veuillez donc toujours bien conserver le bon d'achat en guise de preuve ! Décrivez la raison de la réclamation le plus précisément possible. Si le défaut de l'appareil est compris dans notre prestation de garantie, nous vous retournerons sans délai un appareil réparé ou encore un nouveau.

Bien entendu, nous sommes prêts également à réparer les appareils défectueux contre remboursement des frais, dès lors que l'appareil n'est plus ou pas garanti. Pour ce faire, veuillez envoyer l'appareil à notre adresse de service après-vente.

① CERTIFICATO DI GARANZIA

Gentili clienti,

i nostri prodotti sono soggetti ad un rigido controllo di qualità. Se l'apparecchio non dovesse tuttavia funzionare correttamente, ci scusiamo e vi preghiamo di rivolgervi al nostro servizio di assistenza clienti all'indirizzo indicato in questa scheda di garanzia. Siamo a vostra disposizione anche telefonicamente al numero del servizio assistenza sotto indicato. Per la rivendicazione dei diritti di garanzia vale quanto segue:

1. Queste condizioni di garanzia regolano ulteriori prestazioni di garanzia. La presente garanzia non tocca i vostri diritti al ricorso di garanzia previsti dalla legge. Le nostre prestazioni di garanzia sono per voi gratuite.
2. La prestazione di garanzia riguarda esclusivamente le anomalie riconducibili a difetti del materiale o di produzione ed è limitata all'eliminazione di queste anomalie o alla sostituzione dell'apparecchio. Tenete presente che i nostri apparecchi non sono stati costruiti per l'impiego professionale, artigianale o industriale. Un contratto di garanzia non viene concluso quando l'apparecchio viene usato in imprese commerciali, artigianali o industriali, o con attività equivalenti. Dalla nostra garanzia sono escluse inoltre le prestazioni di risarcimento per danni dovuti al trasporto o danni causati dalla mancata osservanza delle istruzioni per il montaggio o per installazione non corretta, dalla mancata osservanza delle istruzioni per l'uso (come per es. collegamento a tensione di rete o tipo di corrente non corretto), dall'uso improprio o illecito (come per es. sovraccarico dell'apparecchio o utilizzo di utensili o accessori non consentiti), dalla mancata osservanza delle norme di sicurezza e di manutenzione, dalla penetrazione di corpi estranei nell'apparecchio (come per es. sabbia, pietre o polvere), dall'impiego della forza o dall'influsso esterno (come per es. danni dovuti a caduta) e dall'usura normale e dovuta all'impiego.

Il diritti di garanzia decadono quando sono già effettuati interventi sull'apparecchio.

3. Il periodo di garanzia è 2 anni e inizia alla data d'acquisto dell'apparecchio. I diritti di garanzia devono essere fatti valere prima della scadenza del periodo di garanzia, entro due settimane dopo avere accertato il difetto. È esclusa la rivendicazione di diritti di garanzia dopo la scadenza del relativo periodo. La riparazione o la sostituzione dell'apparecchio non comporta una proroga del periodo di garanzia e con questa prestazione per l'apparecchio o per pezzi di ricambio eventualmente installati non inizia un nuovo periodo di garanzia. Questo vale anche nel caso si ricorra ad un servizio sul posto.
4. Per la rivendicazione dei vostri diritti di garanzia inviate l'apparecchio difettoso franco di porto all'indirizzo sotto indicato. Allegate lo scontrino di cassa in originale o un'altra prova d'acquisto che riporti la data. Conservate bene perciò lo scontrino di cassa come prova! Indicate il motivo di reclamo nel modo più dettagliato possibile. Se il difetto dell'apparecchio rientra nella nostra prestazione di garanzia, ricevete l'apparecchio riparato o un apparecchio nuovo a stretto giro di posta.

Naturalmente effettuiamo a pagamento anche riparazioni sull'apparecchio che non rientrano o non rientrano più nella garanzia. A tale scopo inviate l'apparecchio all'indirizzo del servizio assistenza.

 **GARANTIBEVIS****Kære kunde!**

Vore produkter er underlagt streng kvalitetskontrol. Hvis produktet alligevel på et tidspunkt skulle udvise fejl, beklager vi naturligvis dette og beder dig kontakte vores kundeservice på adressen, som står angivet på dette garantibevis. Du kan naturligvis også ringe til os på det nedenfor angivne servicenummer. For indfrielse af garantikrav gælder følgende:

1. Nærværende garanti fastsætter betingelserne for udvidede garantiydelse. Garantibestemmelser fastsat ved lov berøres ikke af nærværende garanti. Vores garantiydelse er gratis.
2. Garantiydelsen omfatter udelukkende mangler, som kan føres tilbage til materiale- eller produktionsfejl, og begrænser sig til afhjælpning af disse resp. levering af erstatningsprodukt. Bemærk, at vore produkter ikke er konstrueret til erhvervsmæssig, håndværksmæssig eller industriel brug. Garantiaftale kan derfor ikke anses for indgået, såfremt produktet anvendes i erhvervsmæssigt, håndværksmæssigt, industrielt eller lignende øjemed. Endvidere dækker garantien ikke erstatningsydelse for transportskader, skader som følge af tilsidesættelse af montagevejledningens anvisninger eller som følge af usagkyndig installation, tilsidesættelse af brugsanvisningen (f.eks. tilslutning til forkert netspænding eller strømtype), misbrug eller usagkyndig anvendelse (f.eks. overbelastning eller brug af værktøj eller tilbehør, som ikke er godkendt), tilsidesættelse af vedligeholdelses- og sikkerhedsforskrifter, indtrængen af fremmedlegemer i apparatet (f.eks. sand, sten eller støv), brug af vold eller eksterne påvirkninger udefra (f.eks. fordi produktet tabes) samt skader, der hidrører fra almindelig slitage.

Garantien mister sin gyldighed, hvis der allerede er blevet foretaget indgreb i apparatet.

3. Garantiperioden udgør 2 år at regne fra købsdatoen. Garantikrav skal gøres gældende inden for to uger, efter at defekten er blevet konstateret. Garantikrav kan ikke gøres gældende efter garantiperiodens udløb. Reparation eller udskiftning af apparatet medfører ikke forlængelse af garantiperioden, heller ikke for eventuelt indbyggede reservedele. Dette gælder også servicearbejder, der foretages på stedet.
4. For at kunne gøre garantikrav gældende skal du sende det defekte produkt portofrit til nedenstående adresse. Original købskvittering eller lignende dateret dokumentation skal vedsendes. Købskvitteringen skal gemmes som dokumentation! Beskriv venligst så nøjagtigt som muligt grunden til din reklamation. Er defekten omfattet af garantien, vil produktet omgående blive repareret og returneret, eller du vil modtage et helt nyt.

Mod betaling udbedr vi naturligvis også gerne defekter på produktet, som ikke/ikke længere er omfattet af garantien. Du skal blot indsende produktet til vores serviceadresse.

 **JAMSTVENI LIST****Poštovani kupče,**

naši proizvodi podliježu strogoj kontroli kvalitete. Žao nam je ako bi ipak došlo do toga da uređaj ne funkcionira besprijekorno i zamolili bismo Vas da se u tom slučaju obratite na adresu naše servisne službe navedenu ispod ovog jamstva. Također smo Vam na raspolaganju na dolje navedenom telefonskom broju servisne službe. Za traženje jamstvenog zahtjeva vrijedi sljedeće:

1. Ovi jamstveni uvjeti reguliraju dodatne jamstvene usluge. Ovo jamstvo ne zadire u Vaše zakonsko pravo zahtjeva za ostvarenje jamstvenih usluga. Realizacija jamstvenih usluga je besplatna.
2. Jamstvena usluga obuhvaća isključivo nedostatke nastale zbog greške na materijalu ili tijekom proizvodnje i ograničen je na uklanjanje tih nedostataka odnosno zamjenu uređaja. Molimo da obratite pažnju na to da naši uređaji nisu konstruirani za korištenje u komercijalne svrhe niti u obrtu i industriji. Prema tome, ugovor o jamstvu ne može se ostvariti ako se uređaj koristi u obrtničkim ili industrijskim pogonima kao i u sličnim djelatnostima. Nadalje su iz jamstva isključene usluge zamjene proizvoda u slučaju transportnih oštećenja, šteta zbog nepridržavanja uputa za montažu ili zbog nestručne instalacije, nepridržavanja uputa za uporabu (kao npr. zbog priključka na pogrešni mrežni napon ili vrstu struje), zbog zlorababa ili nestručnih primjena (kao npr. preopterećenje uređaja ili korištenje nedopuštenih alata ili pribora), u slučaju nepridržavanja uputa za održavanje i sigurnosnih odredbi, zbog prodiranja stranih tijela u uređaj (npr. pijeska, kamenja ili prašine), nasilne primjene ili vanjskih utjecaja (kao npr. oštećenja zbog pada) kao i zbog uobičajenog trošenja tijekom korištenja.

Zahtjev za jamstvo prestaje biti valjan ako su na uređaju već izvršeni neki zahvati.

3. Jamstveni rok iznosi 2 godine a započinje s datumom kupnje uređaja. Jamstveni zahtjevi ostvaruju se prije isteka jamstvenog roka unutar dvije godine nakon što ste uočili kvar. Ostvarenje jamstvenog zahtjeva nakon isteka jamstvenog roka je isključeno. Popravkom ili zamjenom uređaja ne produljuje se jamstveni rok niti se tom uslugom ostvaruju novi jamstveni rok za uređaj ili ostale ugrađene rezervne dijelove. To također vrijedi i kod korištenja servisa na licu mjesta.
4. Da biste ostvarili svoj jamstveni zahtjev, molimo Vas da nam pošaljete neispravan uređaj bez plaćanja poštarine na dolje navedenu adresu. Priložite originalni račun za kupnju uređaja ili neki drugi dokaz o kupnji s datumom. Molimo Vas da zbog tog razloga dobro sačuvate račun kao dokaz! Što točnije opišite razlog reklamacije. Ako naša jamstvena usluga obuhvaća kvar nastao na Vašem uređaju, odmah ćemo Vam vratiti popravljene ili novi uređaj.

Razumljivo je da ćemo za naknadu troškova ukloniti i kvarove koje jamstvena usluga ne obuhvaća. U tom slučaju pošaljite uređaj na adresu našeg servisa.

CZ ZARUCNI LIST

Vážená zákaznice, vážený zákazník,

naše výrobky podléhají přísné kontrole kvality. Pokud i přesto tento přístroj bezvadně nefunguje, velice toho litujeme a prosíme Vás, abyste se obrátili na náš zákaznický servis, jehož adresa je uvedena na tomto záručním listu. Rádi Vám budeme k dispozici také telefonicky na níže uvedeném servisním čísle. Pro uplatňování nároků na záruku platí následující:

1. Tyto záruční podmínky upravují dodatečný záruční servis. Vašich zákonných nároků na záruku se tato záruka netýká. Náš záruční servis je pro Vás bezplatný.
2. Záruční servis se vztahuje výhradně na nedostatky, které lze odvodit z vad materiálu nebo výrobních vad a je také omezen pouze na odstranění těchto nedostatků, resp. výměnu přístroje. Dbejte prosím na to, že naše přístroje nebyly podle svého účelu určeny konstruovány pro živnostenské, řemeslnické nebo průmyslové použití. Záruční smlouva tak není realizována, pokud byl přístroj používán v živnostenských, řemeslných nebo průmyslových podnicích a při srovnatelných činnostech. Z naší záruky je dále vyloučeno poskytnutí náhrady za dopravní škody, škody způsobené nedodržením montážního návodu nebo z důvodů neodborné instalace, nedodržení návodu k použití (jako např. připojení na chybné síťové napětí nebo druh proudu), nedovoleného nebo neodborného používání (jako např. přetížení přístroje nebo použití neschválených vložných nástrojů nebo příslušenství), nedodržení pokynů pro údržbu a bezpečnostních pokynů, vniknutí cizích těles do přístroje (jako např. písek, kameny nebo prach), použití násilí nebo poškození v důsledku cizích vlivů (jako např. škody způsobené pádem), jakož také běžného opotřebení způsobeného používáním.

Nárok na záruku zaniká, pokud bylo do přístroje již zasahováno.

3. Záruční doba činí 2 roky a začíná datem koupě přístroje. Nároky na záruku před vypršením záruční doby je třeba uplatňovat během dvou týdnů od zjištění defektu. Uplatňování nároků na záruku po vypršení záruční doby je vyloučeno. Oprava nebo výměna přístroje nevede k prodloužení záruční doby, ani k zahájení nové záruční doby za provedený výkon pro přístroj nebo pro případné zamontované náhradní díly. Toto platí také v případě servisu v místě Vašeho bydliště.
4. Při uplatňování Vašeho nároku na záruku zašlete prosím přístroj bez poštovného na níže uvedenou adresu. Přiložte originál prodejního dokladu nebo jiného datovaného potvrzení o koupi. Pokladní lístek si proto dobře uložte jako důkaz! Popište nám prosím pokud možno přesně důvod reklamace. Je-li defekt přístroje v našem záručním servisu obsažen, obdržíte obratem opravený nebo nový přístroj.

Samozřejmě rádi za úhradu nákladů odstraníme defekty na přístroji, které nespádají nebo již nespádají do rozsahu záruky. K tomu nám přístroj prosím zašlete na naši servisní adresu.

SK ZÁRUČNÝ LIST

Vážená zákazníčka, vážený zákazník,

naše výrobky podliehajú prísnej kontrole kvality. V prípade, že nebude prístroj napriek tomu bezchybne fungovať, je nám to veľmi ľúto a prosíme Vás, aby ste sa obrátili na našu servisnú službu na adrese uvedenej na tomto záručnom liste. Radi Vám budeme k dispozícii taktiež telefonicky na uvedenom servisnom telefónnom čísle. Pri uplatňovaní nárokov na záručné plnenie platia nasledujúce podmienky:

1. Tieto záručné podmienky upravujú dodatočné záručné plnenie. Vaše zákonné nároky na záruku nie sú touto zárukou dotknuté. Naše záručné plnenie je pre Vás zadarmo.
2. Záručné plnenie sa vzťahuje výlučne len na nedostatky, ktoré sú spôsobené chybami materiálu alebo výrobnými chybami, a je obmedzené na odstránenie týchto nedostatkov resp. výmenu prístroja. Prosím, dbajte na to, že naše prístroje neboli svojim určením konštruované na profesionálne, remeselnícke ani priemyselné použitie. Táto záručná zmluva sa preto neuzatvára, ak sa prístroj bude používať v profesionálnych, remeselníckych alebo priemyselných prevádzkach ako aj na činnosti rovnocenné s takýmto použitím. Z našej záruky sú okrem toho vylúčené náhradné plnenie za škody pri transporte, škody spôsobené nedodržaním návodu na montáž alebo na základe neodbornej inštalácie, nedodržaním návodu na použitie (ako napr. pripojením na nesprávne sieťové napätie alebo druh prúdu), zneužívaním alebo nesprávnym používaním (ako napr. preťaženie prístroja alebo použitie nepripustných pracovných nástrojov alebo príslušenstva), nedodržaním pokynov pre údržbu a bezpečnostných pokynov, vniknutím cudzích telies do prístroja (ako napr. piesok, kamene alebo prach), použitím násilia alebo cudzieho pôsobenia (napr. škody spôsobené pádom), a taktiež je vylúčené bežné opotrebenie primerané použitiu.

Nárok na záruku zaniká, ak už boli na prístroji svojvoľne uskutočnené zásahy.

3. Doba záruky je 2 roky a začína sa dátumom nákupu prístroja. Nároky na záruku sa musia uplatniť pred koncom uplynutia záručnej doby do dvoch týždňov od zistenia nedostatku. Uplatnenie nárokov na záruku po uplynutí záručnej doby je vylúčené. Oprava alebo výmena prístroja nevedie k predĺženiu záručnej doby ani nedochádza na základe tohto plnenia ku vzniku novej záručnej doby pre prístroj ani pre akékoľvek inštalované náhradné diely. To platí taktiež pri nasadení miestneho servisu.
4. Pre uplatnenie nároku na záruku nám prosím zašlite defektný prístroj oslobodený od poštovného na dole uvedenú adresu. Priložte predajný doklad v origináli alebo iný doklad o zakúpení s dátumom. Prosím, starostlivo si preto uschovajte pokladničný blok ako doklad o zakúpení! Prosím, popíšte nám čo najpresnejšie dôvod reklamácie. Ak spadá defekt prístroja pod naše záručné plnenie, dostanete obratom naspäť opravený alebo nový prístroj.

Samozrejme Vám radi opravíme závady na prístroji na vaše náklady, ak tieto závady nespádajú alebo už nespádajú do rozsahu záruky. Prosím, pošlite nám v takom prípade prístroj na našu servisnú adresu.

D GARANTIEURKUNDE

Sehr geehrte Kundin, sehr geehrter Kunde,

unsere Produkte unterliegen einer strengen Qualitätskontrolle. Sollte dieses Gerät dennoch einmal nicht einwandfrei funktionieren, bedauern wir dies sehr und bitten Sie, sich an unseren Servicedienst unter der auf dieser Garantiekarte angegebenen Adresse zu wenden. Gern stehen wir Ihnen auch telefonisch über die unten angegebene Servicrufnummer zur Verfügung. Für die Geltendmachung von Garantieansprüchen gilt Folgendes:

1. Diese Garantiebedingungen regeln zusätzliche Garantieleistungen. Ihre gesetzlichen Gewährleistungsansprüche werden von dieser Garantie nicht berührt. Unsere Garantieleistung ist für Sie kostenlos.
2. Die Garantieleistung erstreckt sich ausschließlich auf Mängel, die auf Material- oder Herstellungsfehler zurückzuführen sind und ist auf die Behebung dieser Mängel bzw. den Austausch des Gerätes beschränkt. Bitte beachten Sie, dass unsere Geräte bestimmungsgemäß nicht für den gewerblichen, handwerklichen oder industriellen Einsatz konstruiert wurden. Ein Garantievertrag kommt daher nicht zustande, wenn das Gerät in Gewerbe-, Handwerks- oder Industriebetrieben sowie bei gleichzusetzenden Tätigkeiten eingesetzt wird.

Von unserer Garantie sind ferner Ersatzleistungen für Transportschäden, Schäden durch Nichtbeachtung der Montageanleitung oder aufgrund nicht fachgerechter Installation, Nichtbeachtung der Gebrauchsanleitung (wie durch z.B. Anschluss an eine falsche Netzspannung oder Stromart), missbräuchliche oder unsachgemäße Anwendungen (wie z.B. Überlastung des Gerätes oder Verwendung von nicht zugelassenen Einsatzwerkzeugen oder Zubehör), Nichtbeachtung der Wartungs- und Sicherheitsbestimmungen, Eindringen von Fremdkörpern in das Gerät (wie z.B. Sand, Steine oder Staub), Gewaltanwendung oder Fremdeinwirkungen (wie z. B. Schäden durch Herunterfallen) sowie durch verwendungsgemäßen, üblichen Verschleiß ausgeschlossen.

Der Garantieanspruch erlischt, wenn an dem Gerät bereits Eingriffe vorgenommen wurden.

3. Die Garantiezeit beträgt 2 Jahre und beginnt mit dem Kaufdatum des Gerätes. Garantieansprüche sind vor Ablauf der Garantiezeit innerhalb von zwei Wochen, nachdem Sie den Defekt erkannt haben, geltend zu machen. Die Geltendmachung von Garantieansprüchen nach Ablauf der Garantiezeit ist ausgeschlossen. Die Reparatur oder der Austausch des Gerätes führt weder zu einer Verlängerung der Garantiezeit noch wird eine neue Garantiezeit durch diese Leistung für das Gerät oder für etwaige eingebaute Ersatzteile in Gang gesetzt. Dies gilt auch bei Einsatz eines Vor-Ort-Services.
4. Für die Geltendmachung Ihres Garantieanspruches übersenden Sie bitte das defekte Gerät portofrei an die unten angegebene Adresse. Fügen Sie den Verkaufsbeleg im Original oder einen sonstigen datierten Kaufnachweis bei. Bitte bewahren Sie deshalb den Kassenbon als Nachweis gut auf! Beschreiben Sie uns bitte den Reklamationsgrund möglichst genau. Ist der Defekt des Gerätes von unserer Garantieleistung erfasst, erhalten Sie umgehend ein repariertes oder neues Gerät zurück.

Selbstverständlich beheben wir gegen Erstattung der Kosten auch gerne Defekte am Gerät, die vom Garantieumfang nicht oder nicht mehr erfasst sind. Dazu senden Sie das Gerät bitte an unsere Serviceadresse.

ISC GmbH • Eschenstraße 6 • 94405 Landau/Isar (Deutschland)

Telefon: +49 [0] 180 5 120 509 • Telefax +49 [0] 180 5 835 830 (Anruflkosten: 0,14 Euro/Minute, Festnetz der T-Com)

E-Mail: info@isc-gmbh.info • Internet: www.isc-gmbh.info

1 Service Hotline: 01805 120 509 - www.isc-gmbh.info
(0,14 € / min, Festnetz T-Com) - Mo-Fr: 8:00-20:00 Uhr

2 Name: Retouren-Nr. ISC:

Straße / Nr.: Telefon:

PLZ Ort Mobil:

3 Welcher Fehler ist aufgetreten (genaue Angabe): Art.-Nr.: I.-Nr.:

Sehr geehrte Kundin, sehr geehrter Kunde,
 bitte beschreiben Sie uns die von Ihnen festgestellte Fehlfunktion Ihres Gerätes als Grund Ihrer Beanstandung möglichst genau. Dadurch können wir für Sie Ihre Reklamation schneller bearbeiten und Ihnen schneller helfen. Eine zu ungenaue Beschreibung mit Begriffen wie „Gerät funktioniert nicht“ oder „Gerät defekt“ verzögert hingegen die Bearbeitung erheblich.

4 Garantie: JA NEIN Kaufbeleg-Nr. / Datum:

1 Service Hotline kontaktieren oder bei ISC-Webadresse anmelden - es wird Ihnen eine Retourennummer zugeteilt | **2** Ihre Anschrift eintragen | **3** Fehlerbeschreibung und Art.-Nr. und I.-Nr. angeben | **4** Garantiefall JA/NEIN ankreuzen sowie Kaufbeleg-Nr. und Datum angeben und eine Kopie des Kaufbeleges beilegen