

- Ⓓ **Bedienungsanleitung
für Winkelschleifer**
- ⒼⒷ **Operating Instructions
Right-angle Grinder**
- Ⓕ **Instructions de service
pour meuleuse d'angle**
- Ⓔ **Manual de instrucciones
Lijadora angular**
- Ⓘ **Istruzioni per l'uso
della smerigliatrice angolare**
- ⒹⓀ **Brugsanvisning
Vinkelsliber**
- Ⓔ **Bruksanvisning
Vinkelslipverk**
- ⒻⒿ **Käyttöohje
Kulmahiomakone**
- ⒸⒿ **Návod k použití pro
ruční úhlovou brusku**
- ⒻⓇ **Naputak za uporabu
kutne brusilice**
- ⒺⓁ **Navodilo za uporabo
kotnega brusilnika**
- ⒹⓇ **Kullanma kılavuzu
Taşlama makinesi için**

**ALPHA-
TOOLS®**



Art.-Nr.: 44.303.69

I.-Nr.: 01014

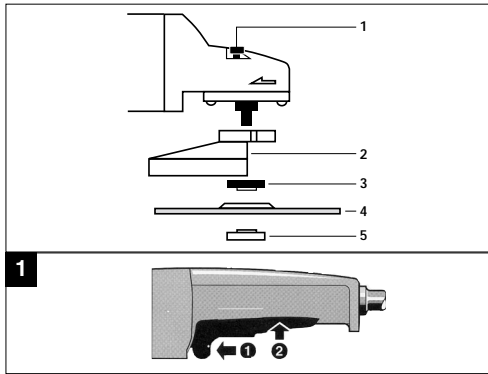
WS 960/125



Gebrauchsanweisung beachten!
Follow the operating instructions
Veillez respecter les indications du mode d'emploi
Tenga en cuenta las instrucciones de uso
Ossevate le istruzioni per l'uso
Bemærk anvisningerne i betjeningsvejledningen
Beakta bruksanvisningen
Noudata käyttöohjetta
Dbát návodu k použití
Uvažite naputak za uporabu
Upoštevajte navodila za uporabo
Kullanım Kılavuzundaki bilgilere riayet ediniz



Schutzbrille tragen!
Wear safety goggles
Utilisez des lunettes de protection
Use gafas protectoras
Usate gli occhiali protettivi
Bær sikkerhedsbriller
Använd skyddsglasögon
Käytä suojalaseja
Používat ochranné brýle
Nosite zaštitne naočale
Uporablajte zaščitna očala
Koruyucu gözlük kullanın



- Ⓓ * Anordnung der Flansche siehe Seite 6
- Ⓔ * Flange arrangement see page 9
- Ⓕ * Disposition des brides voir page 12
- Ⓖ * Posición de las bridas véase página 15
- Ⓛ * Per la disposizione della flangia vedi pag. 18
- ⒸⓀ * Placering af flangen se side 21
- Ⓒ * Flänsens ordning se sidan 24
- ⒸⓁ * Laipan sijoitus, katso sivu 27
- ⒸⒺ * Rozmístění přírub viz strana 30
- ⒸⓃ * Raspored prirobnica vidi stranicu 33
- ⒸⒺ * Izvedba prirobnice - glej stran 36
- ⒸⓇ * Flanşların düzeni için 39 sayfaya bakınız

- Ⓓ
- 1 Spindelarrretierung
- 2 Schutzhaube
- 3 Spannflansch *
- 4 Schleifscheibe
- 5 Flanschmutter *

- Ⓕ
- 1 Dispositif d'arrêt de la broche
- 2 Carter de protection
- 3 Flaque *
- 4 Meule
- 5 Ecrou de serrage *

- Ⓖ
- 1 Enclavamiento de husillo
- 2 Cubierta protectora
- 3 Brida de sujeción *
- 4 Muela de afilar
- 5 Tuerca de brida *

- ⒸⓀ
- 1 Spindle catch
- 2 Guard
- 3 Clamping flange *
- 4 Grinding wheel
- 5 Flange nut *

- Ⓛ
- 1 Arresto del mandrino
- 2 Carter di protezione
- 3 Flangia fissaggio *
- 4 Disco
- 5 Dado fissaggio *

- ⒸⓀ
- 1 Spindelfästlåsning
- 2 Sikkerhedsskærm
- 3 Spændeflange *
- 4 Slibeskive
- 5 Fangemetrik *

- Ⓒ
- 1 Spindelfästlåsning
- 2 Skyddskåpa
- 3 Spännfläns *
- 4 Slipskiva
- 5 Flänsmutter *

- Ⓕ
- 1 Karanlukitus
- 2 Suojus
- 3 Kiinnitysliippa *
- 4 Hiomalaikka
- 5 Laippamutteri *

- ⒸⒺ
- 1. Aretace vřetena
- 2. Ochranný kryt
- 3. Upínací příruba*
- 4. Brusný kotouč
- 5. Přírubová matka*

- ⒸⓇ
- 1. Naprava za aretiranje vretena
- 2. Štitnik
- 3. Stezna prirobnica *
- 4. Brusna ploča
- 5. Prirobnička matica *

- ⒸⓁ
- 1 aretirna zapora vretena
- 2 zaščitni pokrov
- 3 napenjalna prirobnica *
- 4 brusilna plošča
- 5 matica prirobnice *

- ⒸⓇ
- 1 Mil sabitlemesi
- 2 Koruyucu muhafaza
- 3 Germe flanşı *
- 4 Taşlama diskisi
- 5 Flanş somunu *

D**Sicherheitshinweise**

Die entsprechenden Sicherheitshinweise entnehmen Sie bitte den beiliegenden Heftchen.

Betriebsanleitung für Winkelschleifer**VERWENDUNG**

Der Winkelschleifer ist zum Trenn- und Schruppschleifen von Metallen und Gestein unter Verwendung der entsprechenden Trenn- oder Schruppscheibe bestimmt.

SPANNUNG

Prüfen Sie vor der Inbetriebnahme, ob die auf dem Typenschild angegebene Spannung mit der Netzspannung übereinstimmt. Die Netzspannung sollte in keinem Fall um mehr als 10 % von der angegebenen Nennspannung abweichen.

SCHALTER (Bild 1)

Der Winkelschleifer ist mit einem Sicherheitsschalter zur Unfallverhütung ausgestattet.

Zum Einschalten die Sperrtaste (1) nach vorne schieben und die Schaltertaste (2) drücken. Zum Ausschalten die Schaltertaste (2) loslassen.

**AUSTAUSCH DER SCHLEIFSCHEIBEN Netzstecker ziehen!**

Einfacher Scheibenwechsel durch Spindelretrierung. Spindelretrierung drücken und Schleifscheibe einrasten lassen.

Die Flanschnutter mit dem Stirnlochschlüssel öffnen. Schleif- oder Trennscheibe wechseln und Flanschnutter mit dem Stirnlochschlüssel festziehen.

Achtung:

Spindelretrierung nur bei stillstehendem Motor und Schleifspindel drücken!

Die Spindelretrierung muß während des Scheibenwechsels gedrückt bleiben!

Bei Schleif- oder Trennscheiben bis ca. 3 mm Dicke, die Flanschnutter mit der Planseite zur Schleif- oder Trennscheibe aufschrauben.

PROBELAUF NEUER SCHLEIFSCHEIBEN

Den Winkelschleifer mit montierter Schleif- oder Trennscheibe mindestens 1 Minute im Leerlauf laufen lassen. Vibrierende Scheiben sofort austauschen.

MOTOR

Der Motor muß während der Arbeit gut belüftet werden, daher müssen die Lüftungsöffnungen immer sauber gehalten werden.

SCHLEIFSCHEIBEN

Die Schleif- oder Trennscheibe darf nie größer als der vorgeschriebene Durchmesser sein. Kontrollieren Sie vor dem Einsatz der Schleif- oder Trennscheibe deren angegebene Drehzahl. Die Drehzahl der Schleif- oder Trennscheibe muß höher sein als die Leerlaufdrehzahl des Winkelschleifers.

Verwenden Sie nur Schleif- und Trennscheiben die für eine minimale Drehzahl von 11.000 min⁻¹ und für eine Umfangsgeschwindigkeit von 80 m/sec. zugelassen sind.

ARBEITSHINWEISE**Schruppschleifen**

Der beste Erfolg beim Schruppschleifen wird erreicht, wenn Sie die Schleifscheibe in einem Winkel von 30° bis 40° zur Schleifebene ansetzen und gleichmäßig über das Werkstück hin- und herbewegen.

Trennschleifen

Bei Trennarbeiten den Winkelschleifer in der Schneidebene nicht verkanten. Die Trennscheibe muß eine saubere Schnittkante aufweisen. Zum Trennen von harten Gestein verwenden Sie am besten eine Diamant-Trennscheibe.

Asbesthaltige Materialien dürfen nicht bearbeitet werden!

⚠ Verwenden Sie niemals Trennscheiben zum Schruppschleifen.

TECHNISCHE DATEN

Nennspannung:	230 V ~ 50 Hz
Leistungsaufnahme:	960 W
Leerlaufdrehzahl:	10.500 min ⁻¹
max. Scheiben Ø:	125 mm
Gewinde der Antriebsspindel:	M 14
Schalldruckpegel LPA:	85,8 dB (A)
Schalleistungspegel LWA:	98,8 dB (A)
Vibration \bar{a}_w	≤ 2,5 m/s ²
Schutzisoliert	II /
Gewicht	2,9 Kg



Ersatzteilbestellung

Bei der Ersatzteilbestellung sollten folgende Angaben gemacht werden;

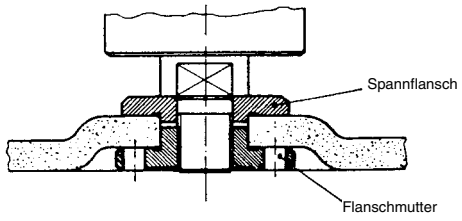
- Typ des Gerätes
- Artikelnummer des Gerätes
- Ident-Nummer des Gerätes
- Ersatzteilnummer des erforderlichen Ersatzteils

Ersatzteil	Ersatzteil-Nr.
Ersatzkohlen	44.303.60.01.001
Schalter	44.303.60.01.002

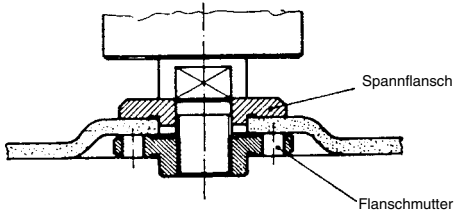
D

Anordnung der Flansche bei Verwendung von Schleifscheiben und Trennscheiben

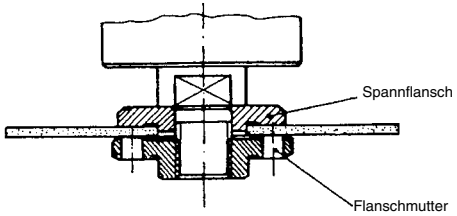
1 Anordnung der Flansche bei Verwendung einer gekröpften oder geraden Schleifscheibe



2 Anordnung der Flansche bei Verwendung einer gekröpften Trennscheibe



3 Anordnung der Flansche bei Verwendung einer geraden Trennscheibe



Safety regulations

The corresponding safety information can be found in the enclosed booklet.

Operating instructions for right-angle grinders

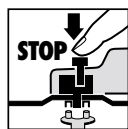
The machine is light, handy, totally insulated and designed in compliance with the international specifications CEE 20. Provided it is serviced as described in these instructions, the machine will serve you for a long time.

VOLTAGE

Before you use the machine for the first time, check that the voltage marked on the rating plate is the same as your mains voltage. Under no circumstances is the mains voltage to differ from the rated voltage by more than 10%.

SWITCH (Fig. 1)

The angle grinder comes with a safety switch which is designed to prevent accidents. To switch on, push the locking button (1) forward and press the switch button (2). To switch off, let go of the switch button (2).



REPLACING THE GRINDING WHEEL

Pull out the power plug.

Simple wheel change by spindle lock: Press the spindle lock and allow the grinding wheel to latch in place. Open the flange nut with the face spanner.

Change the grinding or cutting wheel and tighten the flange nut with the face spanner.

Important! Only ever press the spindle lock when the motor and grinding spindle are at a standstill! You must keep the spindle lock pressed while you change the wheel!

For grinding or cutting wheels up to approx. 3 mm thick, screw on the flange nut with the flat side facing the grinding or cutting wheel.

TEST RUN FOR NEW GRINDING WHEELS

Allow the right-angle grinder to run in idle for at least 1 minute with the grinding or cutting wheel fitted in place. Vibrating wheels are to be replaced immediately.

MOTOR

It is vital for the motor to be well ventilated during operation. Be sure, therefore, to keep the ventilation holes clean at all times.

CARBON BRUSHES

Carbon brushes that are burned, broken or shorter than 5 mm are to be replaced by original replacement brushes. Always replace the carbon brushes in pairs.

GRINDING WHEELS

Never use a grinding or cutting wheel bigger than the specified diameter.

Before using a grinding or cutting wheel, check its rated speed. The wheel's rated speed must be higher than the idle speed of the right-angle grinder.

Use only grinding and cutting wheels that are approved for a minimum speed of 11,000 rpm and a peripheral speed of 80 m/sec.

OPERATING MODES

Rough grinding:

For the best rough grinding results, hold the grinding wheel at an angle of between 30° and 40° to the workpiece surface and guide back and forth over the workpiece in steady movements.

Cutting:

When you use the right-angle grinder for cutting purposes, avoid tilting it in the cutting plane. The cutting wheel must have a clean cutting edge. A diamond cutting wheel is best used to cut hard stone.

It is prohibited to use the machine on asbestos materials!

⚠ Never use a cutting wheel for rough grinding.

TECHNICAL DATA

Nominal voltage:	230 V ~ 50 Hz
Power consumption:	960 W
Idle speed:	10.500 rpm
Max. wheel diameter:	125 mm
Drive spindle thread:	M 14
Sound pressure level LPA:	85,8 dB(A)
Sound power level LWA:	98,8 dB(A)
Vibration \bar{a}_w	$\leq 2,5 \text{ m/s}^2$
Weight	2,9 kg
Totally insulated	II /



Ordering replacement parts

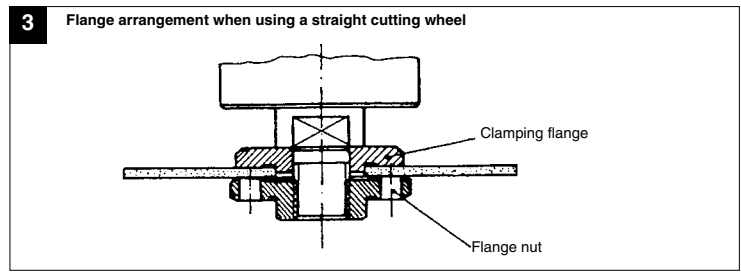
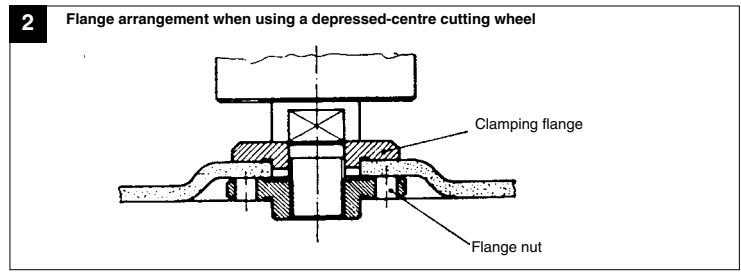
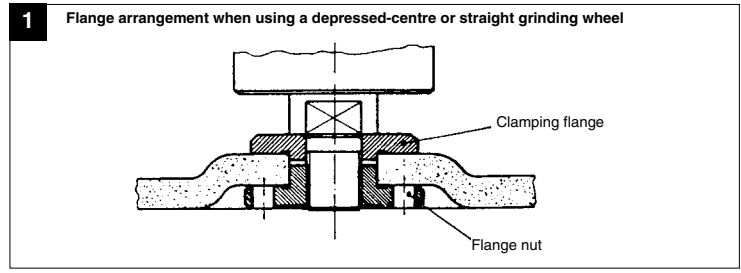
Please quote the following data when ordering replacement parts:

- Type of machine
- Article number of the machine
- Identification number of the machine
- Replacement part number of the part required

Replacement part Replacement part number

Carbon brush	44.303.60.01.001
Switch	44.303.60.01.002

Flange arrangements when using grinding wheels and cutting wheels



F

Consignes de sécurité:

Vous trouverez les consignes de sécurité correspondantes dans le cahier en annexe.

Mode d'emploi pour meuleuse d'angle

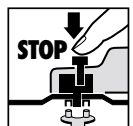
La machine est légère et facile à manier; elle est munie d'une double isolation et conçue selon les prescriptions internationales CEE 20. Si la machine est maintenue selon les règles suivantes, elle aura une longue durée de vie.

TENSION

Vérifiez avant la mise en service si la tension indiquée sur la plaque signalétique correspond à la tension secteur. La tension secteur ne doit différer en aucun cas de plus de 10 % de la tension secteur indiquée.

INTERRUPTEUR (1)

La meuleuse d'angle est équipée d'un interrupteur de sécurité pour la prévention des accidents. Pour la mise en service, poussez la touche à accrochage (1) vers l'avant et appuyez sur le bouton de l'interrupteur (2). Pour la mise hors service, lâchez le bouton de l'interrupteur (2).



REPLACER LES MEULES

Retirez la fiche secteur
Remplacement aisé des meules grâce au dispositif d'arrêt de broche.

Poussez ce dispositif d'arrêt et faites enclencher la meule.

Ouvrez l'écrou à bride au moyen de la clé à ergots. Remplacez la meule ou la meule à tronçonner et serrez bien l'écrou à bride au moyen de la clé à ergots.

Attention:

Poussez le dispositif d'arrêt de broche seulement si le moteur et la broche sont arrêtés!

Veillez à ce que le dispositif d'arrêt de broche soit poussé pendant le remplacement de la meule!

Si vous utilisez des meules ou des meules tronçonneuses d'une épaisseur maximale de 3 mm, vissez l'écrou à bride de sorte que le côté plan soit dirigé vers la meule ou la meule tronçonneuse.

MARCHE D'ESSAI DE NOUVELLES MEULES

Faites tourner la meuleuse d'angle sans charge avec la meule ou la meule tronçonneuse montée pendant une minute au minimum. Remplacez tout de suite des meules vibrantes.

MOTEUR

Il faut que le moteur soit bien ventilé pendant le travail; c'est pourquoi les fentes de ventilation doivent rester toujours propres.

BALAIS EN CHARBON

Si les balais sont usés, brisés ou ont moins de 5 mm de long, remplacez-les par des charbons originaux. Renouvelez toujours les balais par paires.

MEULES

Le diamètre de la meule ou de la meule tronçonneuse ne doit jamais dépasser le diamètre préconisé.

Avant d'utiliser la meule ou la meule tronçonneuse, vérifiez sa vitesse de rotation spécifiée. Il faut que la vitesse de la meule ou de la meule tronçonneuse soit plus grande que la vitesse au ralenti de la meuleuse d'angle.

Utilisez exclusivement des meules ou des meules tronçonneuses homologuées pour une vitesse de rotation minimale de 11.000 tr./mn. et pour une vitesse circonférentielle de 80 m/sec.

CONSIGNES DE TRAVAIL

Dégrossissage

Le travail de dégrossissage sera le plus efficace si vous mettez la meule à un angle de 30° à 40° par rapport au plan de ponçage et la passez par-dessus la pièce à usiner avec un mouvement de va-et-vient.

Coupage


Pendant les travaux de coupage, n'inclinez pas la meuleuse d'angle dans le plan de coupe. Il faut que la meule tronçonneuse présente une arête de coupe nette.

Il vaut mieux utiliser une meule diamantée pour couper des pierres dures.

Il ne faut pas usiner des matériaux contenant de l'amiante.

⚠ N'utilisez jamais des meules tronçonneuses pour le dégrossissage!

CARACTERISTIQUES TECHNIQUES

Tension nominale:	230 V ~ 50 Hz
Puissance absorbée:	960 W
Vitesse au ralenti:	10.500 tr./mn.
Diamètre maxi de meule:	125 mm
Filetage de la broche motrice:	M 14
Niveau de pression acoustique LPA:	85,8 dB(A)
Niveau d'intensité acoustique LWA:	98,8 dB(A)
Vibration \bar{a}_w	$\leq 2,5 \text{ m/s}^2$
Poids	2,9 kg
A double isolation	II / 

Commande de pièces détachées

Il faut indiquer les données suivantes en cas de commande de pièces de rechange :

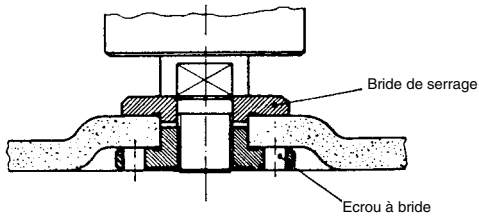
- le type de l'appareil
- le numéro d'article de l'appareil
- le numéro d'identification de l'appareil
- le numéro de la pièce de rechange nécessaire

Pièce de rechange	N° de pièce de rechange.
Charbons de rechange	44.303.60.01.001
Interrupteur	44.303.60.01.002

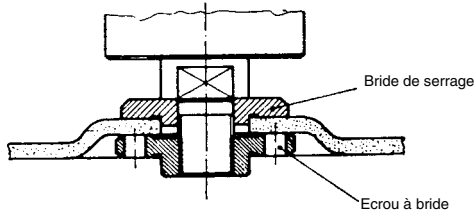
F

Disposition des brides en cas d'utilisation de meules et de meules tronçonneuses

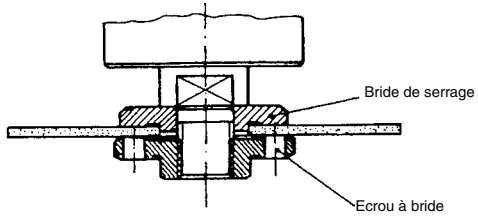
1 Disposition des brides en cas d'utilisation d'une meule contre-coudeé ou droite



2 Disposition des brides en cas d'utilisation d'une meule tronçonneuse contre-coudeé



3 Disposition des brides en cas d'utilisation d'une meule tronçonneuse droite



Instrucciones de seguridad

Encontrará las instrucciones de seguridad correspondientes en el prospecto adjunto.

Instrucciones de servicio de la lijadora angular

El aparato es ligero y fácil de manejar, está provisto de un aislamiento protector y ha sido concebido según las disposiciones internacionales CEE 20. El aparato tiene una larga duración de vida si se observan las instrucciones de mantenimiento siguientes.

TENSION

Antes de la puesta en marcha compruebe que la tensión indicada en la placa de características concuerda con la tensión en la red. Dicha tensión no deberá diferir en ningún momento más del 10% de la tensión indicada.

INTERRUPTOR (FIG. 1)

La lijadora angular está equipada con un interruptor de seguridad para prevenir accidentes. Para conectar la tecla de bloqueo (1), desplazarla hacia delante y presionar la tecla del interruptor (2). Para desconectar, soltar la tecla del interruptor (2).



COMO CAMBIAR EL PAPEL DE LIJA
Primeramente desenchufar el aparato.
 A continuación presione el bloqueo del husillo para enclavar el disco.

Abra la tuerca bridada con la llave de espigas frontales.

Cambie el disco de muela o de corte y apriete de nuevo la tuerca bridada con la llave.

¡Atención: Presione únicamente el bloqueo del husillo si el motor y el husillo se hallan parados!
¡El bloqueo del husillo debe permanecer presionado durante el cambio del disco!

En caso de discos de lijado o de corte de hasta 3 mm es preciso desatornillar la tuerca bridada con el lado plano hacia el disco.

FUNCIONAMIENTO DE PRUEBA DE LOS NUEVOS DISCOS DE LIJADO.

Ponga la lijadora en marcha al menos durante un minuto con el nuevo disco de lijado o de corte. Discos que se pongan a vibrar deberán ser sustituidos inmediatamente.

MOTOR

El motor deberá estar bien ventilado durante su funcionamiento, las ranuras de ventilación deberán mantenerse por tanto siempre limpias.

ESCOBILLAS DE CARBON

Las escobillas deberán sustituirse por piezas originales siempre que estén quemadas, rotas o tengan menos de 5 mm. Se sustituirán siempre de dos en dos.

DISCOS DE LIJADO

Los discos de lijado o de corte no deberán superar el diámetro previsto. Antes de usar los discos compruebe el número de revoluciones que se indica en ellos. Dicho número debe ser mayor al de las revoluciones en vacío indicadas para la lijadora angular.

Emplee siempre discos de lijado o de corte que hayan sido homologados para una velocidad máxima de 11.000 min⁻¹ y para una velocidad periférica de 80 m/seg.

INSTRUCCIONES DE USO

Lijado grueso o de desbaste

Los mejores resultados en la lijadura de desbaste se obtienen manteniendo el disco a un ángulo de 30° a 40° respecto a la superficie de lijado y desplazando la lijadora con movimientos regulares sobre la pieza a trabajar.


Corte

No incline la lijadora respecto al plano de corte. El disco deberá presentar un reborde de corte limpio. Para cortar piedra dura se empleará preferentemente un disco de corte adiamantado.

¡No trabaje con materiales que contengan amianto

△ No use nunca discos de corte para desbastar.

E**Características técnicas:**

Tensión de la red:	230 V ~ 50 Hz
Potencia absorbida	960 Wátios
Revoluciones en vacío:	10.500 min ⁻¹
Ø max. del disco	125 mm
Rosca del husillo motriz:	M 14
Nivel de presión acústica LPA:	85,8 dB(A)
Nivel de potencia acústica LWA:	98,8 dB(A)
Vibración \bar{a}_w	≤ 2,5 m/s ²
Peso	2,9 kg
Aislamiento protector	II / 

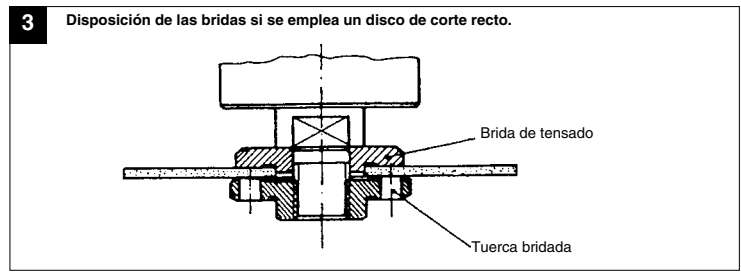
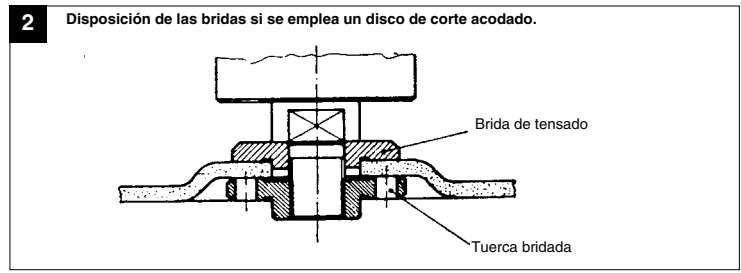
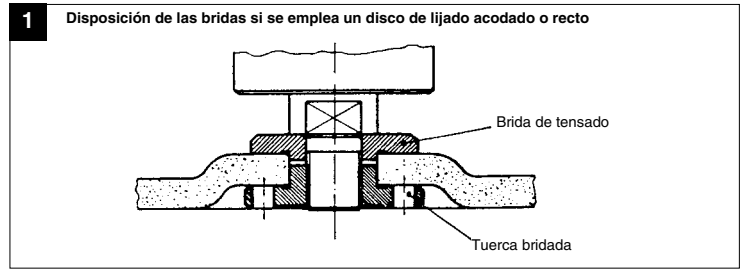
Pedido de las piezas de repuesto

Al realizar el pedido de las piezas de repuesto se deberá indicar lo siguiente:

- Tipo del aparato
- Número de artículo del aparato
- Número de identificación del aparato
- Número de pieza de repuesto de la pieza necesaria

Carbón recambio 44.303.60.01.001
 Interruptor 44.303.60.01.002

Disposición de las bridas en el uso de discos de lijado o de corte





Avvertenze sulla sicurezza

Le relative avvertenze di sicurezza si trovano nell'opuscolo allegato.

Istruzioni per il funzionamento della smerigliatrice angolare

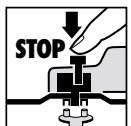
La macchina è leggera, facile da maneggiare, provvista di isolamento protettivo e concepita secondo le disposizioni internazionali CEE 20. Si assicura una lunga durata se la manutenzione viene eseguita secondo queste avvertenze.

TENSIONE

Prima della messa in esercizio controllare che la tensione di rete corrisponda a quella indicata sulla targhetta. La tensione di rete non deve assolutamente differire di più del 10% dalla tensione nominale indicata.

INTERRUTTORE (1)

La smerigliatrice angolare è dotata di un interruttore di sicurezza per la prevenzione degli infortuni. Per l'inserimento, spingete in avanti il tasto di bloccaggio (1) e premete l'interruttore (2). Per disinserire, lasciate andare l'interruttore (2).



SOSTITUZIONE DELLA MOLA

Togliere la spina dalla presa di alimentazione.
Facile sostituzione della mola grazie all'arresto del mandrino.
Premere l'arresto del mandrino e far scattare in posizione la mola.

Aprire il dado flangiato con la chiave a pioli. Sostituire la mola di smerigliatura o di troncatura e serrare il dado flangiato con la chiave a pioli.

Attenzione:

Premere l'arresto del mandrino solo se il motore ed il mandrino di smerigliatura sono fermi! Durante la sostituzione della mola l'arresto del mandrino deve rimanere premuto!

Nel caso di mole di smerigliatura o di troncatura fino a 3 mm di spessore, avvitare il dado flangiato con il lato piatto verso la mola.

FUNZIONAMENTO DI PROVA DI UNA MOLA NUOVA

Far funzionare a vuoto per almeno 1 minuto la smerigliatrice angolare con la mola di smerigliatura o di troncatura montata. Se la mola vibra, sostituirla subito.

MOTORE

Il motore deve essere ben ventilato durante il funzionamento, per questo motivo le aperture di areazione devono sempre essere tenute pulite.

SPAZZOLE DI CARBONE

Se le spazzole di carbone sono bruciate, rotte o più piccole di 5 mm, devono essere sostituite con spazzole di ricambio originali. Sostituire le spazzole sempre a coppie.

MOLE DI SMERIGLIATURA

La mola di smerigliatura o di troncatura non deve superare il diametro prescritto. Prima di usare la mola controllarne il numero giri indicato. Il numero di giri della mola di smerigliatura o di troncatura deve essere maggiore del numero di giri a vuoto della smerigliatrice angolare.

Usare solamente mole di smerigliatura o di troncatura che siano omologate per un numero massimo di giri di 11.000 min⁻¹ e per una velocità periferica di 80 m/sec.

AVVERTIMENTI PER L'USO

Smerigliatura di sgrossatura

I risultati migliori nella sgrossatura si ottengono ponendo la mola in un angolo che va dai 30° ai 40° rispetto alla superficie da smerigliare e spostandola sul pezzo da lavorare con movimenti regolari da destra a sinistra e viceversa.

Smerigliatura di troncatura

Per la troncatura non inclinare la smerigliatrice sul piano di taglio. La mola di troncatura deve presentare uno spigolo di taglio netto.

Per troncare pietre dure si consiglia di usare una mola diamantata.

Non devono venir lavorati materiali contenenti amianto!

⚠ Per la sgrossatura non usare mai mole per troncatura.

**DATI TECNICI**

Tensione nominale:	230 V ~ 50 Hz
potenza assorbita:	960 W
numero giri a vuoto:	10.500 min ⁻¹
ø max. mola:	125 mm
filetto del mandrino motore:	M 14
livello di pressione acustica LPA:	85,8 dB (A)
livello di potenza sonora LWA:	98,8 dB (A)
Vibrazione \bar{a}_w	≤ 2,5 m/s ²
Peso	2,9 kg
Con isolamento protettivo	II /

Commissione dei pezzi di ricambio

Volendo commissionare dei pezzi di ricambio, si dovrebbe dichiarare quanto segue:

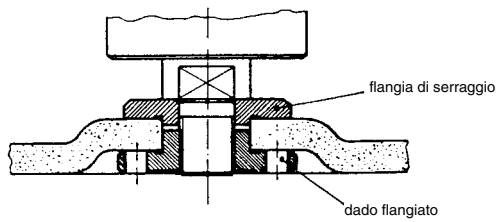
- modello dell'apparecchio
- numero dell'articolo dell'apparecchio
- numero d'ident. dell'apparecchio
- numero del pezzo di ricambio del ricambio ssitat

Pezzo di ricambio	N. pezzo di ricambio
Spazzole di carbone di ricambio	44.303.60.01.001
Interruttore	44.303.60.01.002

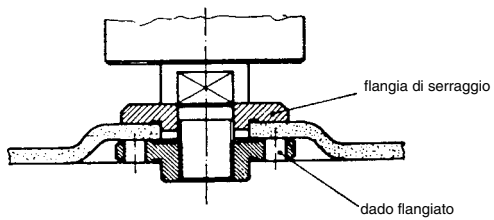
I

Posizione della flangia se si impiegano mole per smerigliatura e troncatura

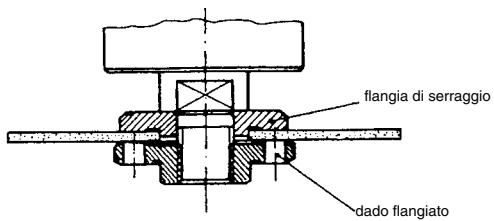
1 Posizione della flangia se si impiega una mola per smerigliatura piegata a gomito o diritta



2 Posizione della flangia se si impiega una mola per troncatura piegata a gomito



3 Posizione della flangia se si impiega una mola per troncatura diritta



Sikkerhedshenvisninger

Sikkerhedsanvisninger findes i vedlagte hæfte

Betjeningsvejledning til vinkelsliber

Maskinen er let og håndterbar, den er beskyttelsesisoleret og konstrueret i henhold til de internationale bestemmelser CEE 20. Maskinen har en lang levetid, hvis den behandles efter disse forskrifter.

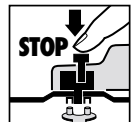
SPÆNDING

Kontrollér før ibrugtagning, om den spænding, der er angivet på typeskiltet stemmer overens med netspændingen. Netspændingen bør under ingen omstændigheder afvige med mere end 10% fra den angivne spænding.

Afbryder (fig. 1)

Vinkelsliberen er udstyret med en sikkerhedsafbryder til forebyggelse af ulykker.

Maskinen tændes ved at skubbe låseknappen (1) frem og trykke på afbryderknappen (2). Maskinen slukkes ved at slippe afbryderknappen (2).

**SKIFT AF SLIBESKIVER****Træk netstikket ud.**

Simplet skiveskift via spindelstop.

Tryk spindlen ned og lad

slibeskiven gå i indgreb.

Flangemøtrikken løsnes med fronthuljernet.

Slibe- eller brydeskiven skiftes og flangemøtrikken fæstnes med fronthuljernet.

NB! Spindlen må kun trykkes ned, når motoren og slibehjulet står stille. Spindelstoppet skal forblive nedtrykket, mens slibeskiven skiftes.

Ved slibe- og brydeskiver indtil ca. 3 mm tykkelse skrues flangemøtrikken på med plansiden til slibe- eller skæreskiven.

PRØVEKØRSEL AF NY SLIBESKIVE

Lad vinkelsliberen løbe i tomgang med monteret slibe- eller skæreskive i mindst 1 minut. Vibrerende skiver skal skiftes med det samme igen.

MOTOR

Motoren skal luftes godt i løbet af arbejdstiden, derfor skal ventileringåbningerne altid holdes rene.

KULBØRSTER

Når kulbørsterne er blevet forbrændte, brækkede eller er kortere end 5 mm, skal de udskiftes med originale kulbørster. Kulbørsterne skal altid skiftes parvis.

SLIBESKIVER

Slibe- eller skæreskiven må aldrig være større end den angivne diameter. Før slibe- eller skæreskiven anvendes, skal dens angivne omdrejningstal kontrolleres. Slibe- eller skæreskivens omdrejningstal skal være højere end vinkelsliberens tomgangsomedrejningstal.

Brug kun slibe- og skæreskiver, der er godkendt til et maksimalt omdrejningstal på 11.000 min⁻¹ og til en omfangshastighed på 80 m/sek.

ARBEJDSHENVISNINGER**Skrubslibning**

Ved skrubslibning opnåes det bedste resultat, når slibeskiven holdes i en vinkel på 30° til 40° på slibebladen og bevæges regelmæssigt frem og tilbage over arbejdsemnet.

Skæreslibning

Ved skærearbejder må vinkelsliberen ikke gå skråt ind i snitfladen. Skæreskiven skal have en ren snitkant.

Til brydning af hård sten er en diamantslibeske bedst.

Asbestholdige materialer må ikke bearbejdes!

⚠ Brug aldrig skæreskiver til skrubslibning.

TEKNISKE DATA

Driftsspænding	230 V ~ 50 Hz
Optagen effekt	960 W
Tomgangsomedrejningstal	10.500 min ⁻¹
Maksimal skivediameter	125 mm
Drevspindelgevind	M 14
Lydtrykniveau LPA:	85,8 dB (A)
Lydeffektniveau LWA:	98,8 dB (A)
Vibration \bar{a}_w	≤ 2,5 m/s ²
Vægt	2,9 kg
Dobbelisoleret	II /

DK

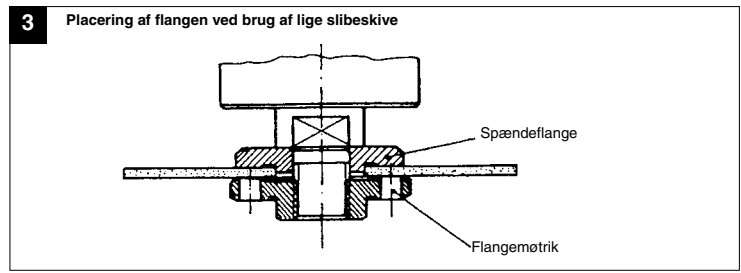
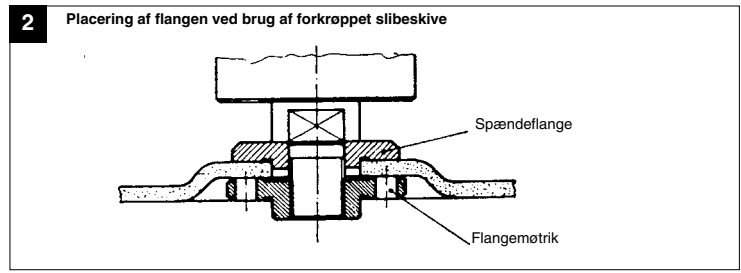
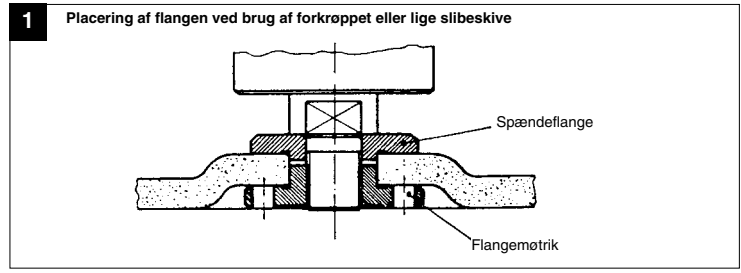
Bestilling af reservedele

Ved bestilling af reservedele skal følgende oplyses:

- Savens type.
- Savens artikelnummer.
- Savens identifikationsnummer.
- Nummeret på den nødvendige reservedel.

Kontakt	44.303.60.01.002
Reservekul	44.303.60.01.001

**Placering af flangen ved brug af
slibeskiver og skæreskiver**



S**Säkerhetsanvisningar:**

Gällande säkerhetsanvisningar finns i det bifogade häftet.

Bruksanvisning til vinkelslipmaskin

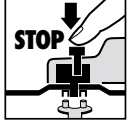
Maskinen är lätt och behändig, den är skyddsisolerad och uppbyggd enligt de internationella bestämmelserna CEE 20. Maskinen har lång hållbarhet om den sköts enligt nedanstående anvisningar.

SPÄNNING

Kontrollera före driftstart om den spänning som anges på typlåten överensstämmer med nätspänningen. Nätspänningen får under inga omständigheter avvika mer än 10% från den angivna nominella spänningen.

STRÖMBRYTARE (1)

För att undvika olyckor är vinkelslipen utrustad med en säkerhetsbrytare. För att koppla in, tryck spärknappen (1) framåt och tryck ned brytaren (2). Släpp brytaren (2) för att koppla ifrån.

**BYTE AV SLIPSKIVOR****Dra ut nätkontakten!**

Enkelt skivbyte genom spindelfastlåsning. Tryck på spindelfastlåsningen så att slipskivan hålls kvar. Öppna fläsmuttern med en stjärnhålnyckel. Byt slip- eller avskiljningsskiva och dra åt fläsmuttern med stjärnhålnyckeln.

Observera:

Spindelfastlåsningen får bara tryckas ned då motorn och slivspindeln är avstängda.

Spindelfastlåsningen ska vara nedtryckt under skivbytet!

När det gäller slip- eller avskiljningsskivor som är upp till ca 3 mm tjocka ska fläsmuttern skruvas på med plansidan åt slip- eller avskiljningsskivan.

PROVKÖRNING AV NYA SLIPSKIVOR

Vinkelslipmaskinen med den monterade slip- eller avskiljningsskivan ska gå på tomgång i minst 1 minut. Vibrationer ska bytas ut omedelbart.

MOTOR

Motorn måste vara väl ventilerad under arbetet. Av den anledningen ska ventilationsöppningarna alltid vara väl rengjorda.

KOLBORSTAR

Om kolborstarna är förbrända, brutna eller kortare än 5 mm ska de bytas ut mot original-kolborstar. Byt alltid ut kolborstarna parvis.

SLIPSKIVOR

Slip- eller avskiljningsskivan får aldrig vara större än den föreskrivna diametern. Kontrollera före skivornas tas i bruk vilka varvtal som angetts. Slip- eller avskiljningsskivans varvtal måste vara högre än varvtalet då vinkelslipmaskinen går på tomgång.

Använd endast slip- och avskiljningsskivor som är tillåtna för ett maximalt varvtal på 11.000 min och för en omfångshastighet på 80 m/sek.

ARBETSANVISNINGAR**Grovslipning**

Bäst resultat vid grovslipning får ni om ni placerar slipskivan i en vinkel på 30 till 40 grader till slipytan och för den jämnt fram och tillbaka över arbetsdetaljer.

Avskiljningsslipning

Vid avskiljningsarbeten får vinkelslipmaskinen inte förskjutas i snittytan. Avskiljningsskivan måste göra en ren snittkant. För att avkilja hård sten är det bäst att använda en diamantavskiljningsskiva.

Material som innehåller asbest får ej bearbetas!

⚠ Använd aldrig avskiljningsskivor till grovslipning.

Tekniska data

Nominell spänning:	230V ~ 50 Hz
Effektupptagning:	960 W
Tomgångsvarvtal:	10 500 min ⁻¹
max. skivor:	125 mm
Drivspindelns gänga:	M 14
Ljudtrycksnivå:	85,8 dB (A)
Ljudeffektnivå:	98,8 dB (A)
Vibration \bar{a}_w	2,5 m/s ²
Vikt	≤ 2,9 kg
Dubbel isolering	II /



Reservdelsbeställning

Lämna följande uppgifter vid beställning av reservdelar:

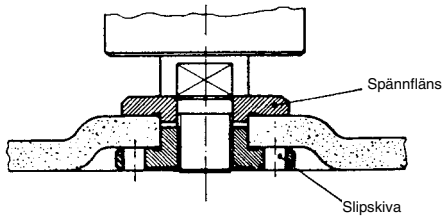
- Maskintyp
- Maskinens artikel-nr.
- Maskinens ident-nr.
- Reservdelsnummer för erforderlig reservdel

Reservdel	Reservdelsnummer
Reservkol	44.303.60.01.001
Brytare	44.303.60.01.002

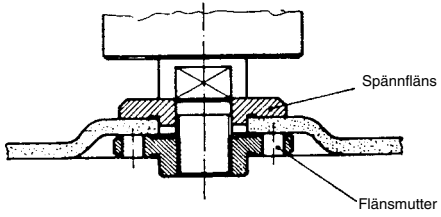
S

Flänsernas ordning vid användning av slipskivor och avskiljningsskivor

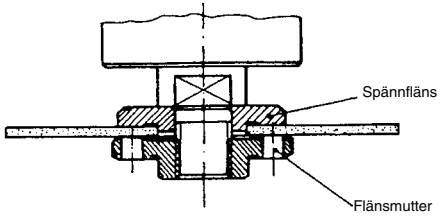
1 Arrangemang av flänsen vid användning av en krökt eller rak slipskiva



2 Arrangemang av flänsen vid användning av en krökt avskiljningsskiva



3 Arrangemang av flänsen vid användning av en rak avskiljningsskiva



Turvallisuusohjeet

Vastaavat turvallisuusmääräykset löydät oheistetusta vihkosesta.

Kulmahiomakoneen käyttöohjeet

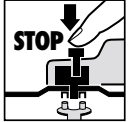
Kulmahiomakone on kevyt ja kätevä. Se on suojaeristetty ja valmistettu kansainvälisten CEE 20 -määräysten mukaisesti. Se käyttöikä on pitkä, jos sitä huolletaan käyttöohjeiden mukaisesti.

JÄNNITE

Tarkastakaa ennen käyttöönottoa, vastaako tyyppikilpeen merkitty jännite verkkojännitettä. Verkkojännite ei saisi missään tapauksessa poiketa 10 % enemmän tyyppikilven nimellijännitteestä.

KATKAISIN (KUVA 1)

Kulmahiomakone on varustettu turvakatkaisimella tapaturmien ehkäisemiseksi. Käynnistä kone työntämällä sulkunäppäintä (1) eteenpäin ja painamalla katkaisinnäppäintä (2). Sammuta kone päästämällä katkaisinnäppäin (2) irti.

**HIOMALAIKKOJEN VAIHTO****Irrota virtapistoke!**

Laikanvaihto käy helposti karanlukituksen avulla. Karanlukitusta painetaan ja hiomalaikan annetaan lukittua paikalleen. Laippamutteri avataan laippamutteriavaimella. Hioma- tai katkaisulaikka vaihdetaan ja laippamutteri kiristetään laippamutteriavaimella.

Huomio:

Karanlukitusta saa painaa vain silloin, kun moottori ja kara eivät ole käynnissä!
Karanlukitus on pidettävä alaspainettuna laikanvaihdon aikana!

Kun hioma- tai katkaisulaikat ovat korkeintaan n. 3 mm paksuisia, laippamutteri on avattava sileä puoli laikkaa kohti.

UUSIEN HIOMALAIKKOJEN KOEKÄYTTÖ

Kun hioma- tai katkaisulaikka on kiinnitetty kulmahiomakoneeseen, koneen annetaan käydä vähintään minuutin ajan joutokäyntiä. Tärisevät laikat on heti vaihdettava.

MOOTTORI

Moottorin tuuletuksen tulee olla hyvä työn aikana, ja sen vuoksi tuuletusaukot on aina pidettävä puhtaina.

HIILIHARJAT

Jos hiiliharjat ovat palaneet tai murtuneet tai mikäli ne ovat lyhempiä kuin 6 mm, ne on vaihdettava valmistajan alkuperäisiin hiiliharjoihin. Vaihtakaa hiiliharjat aina pareittain.

HIOMALAIKAT

Hioma- tai katkaisulaikka ei saa koskaan olla ohjeenmukaista halkaisijaa suurempi. Tarkastakaa laikan käyntinopeus ennen laikan kiinnitystä. Laikan käyntinopeuden tulee olla suurempi kuin kulmahiomakoneen joutokäyntinopeus.

Käyttäkää ainoastaan sellaisia hioma- ja katkaisulaikkoja, jotka ovat sallittuja 11.000 min⁻¹ maksimikäyntinopeudelle ja 80 m/s kehänopeudelle.

TYÖTÄ KOSKEVIA OHJEITA**Pinnan hionta**

Pinnan hionta onnistuu parhaiten, kun hiomalaikka asetetaan 30 - 40 asteen kulmaan hiomapintaan nähden ja liikutetaan tasaisesti edestakaisin hiottavan kappaleen yli.

Katkaisuhiointa

Katkaisuhiointa ei saa kääntää niin, että laikan leikkutaso muuttuu. Katkaisulaikan leikkusuärmän tulee olla puhdas. Koviin kivimateriaalien katkaisuun on parasta käyttää timanttilaikkaa.

Asbestia sisältäviä materiaaleja ei saa käsitellä!

⚠ Älkää koskaan käytäkö katkaisulaikkoja pinnan hiontaan.

TEKNISIÄ TIETOJA

Nimellijännite	230 V ~ 50 Hz
Tehonkäyttö	960 W
Joutokäyntinopeus	10.500 min ⁻¹
Laikan halkaisija kork.	125 mm
Käyttökaran kierteitys	M14
Äänen painetaso	85,8 dB (A)
Äänen tehotaso	98,8 dB (A)
Tärinä a_w	≤ 2,5 m/s ²
Paino	2,9 kg
Suojaeristetty	II /

FIN

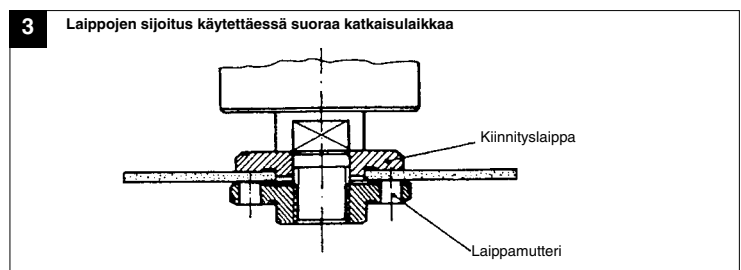
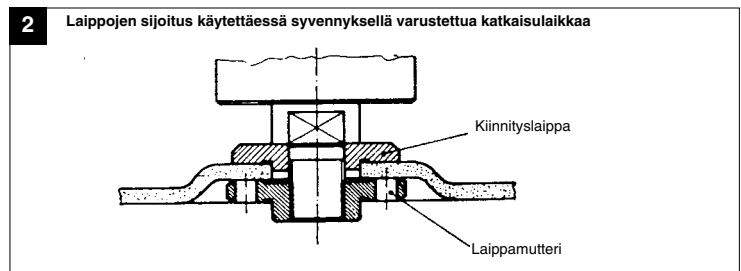
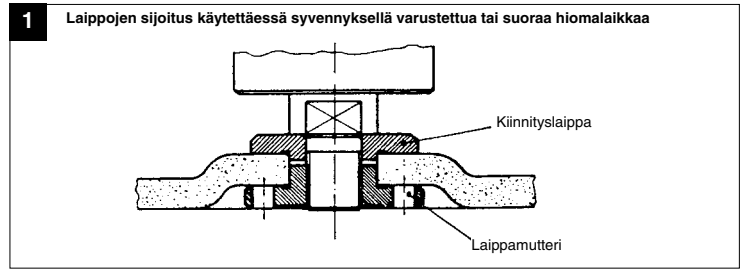
Varaosatilaukset

Varaosia tilattaessa on ilmoitettava seuraavat tiedot:

- Laitteen tyyppi
- Laitteen tuotenumero
- Laitteen tunnusnumero
- Tarvittavan varaosan varaosanumero

Varahiilet	44.303.60.01.001
Katkaisin	44.303.60.01.002

Laippojen sijoitus käytettäessä hiomalaikkoja ja katkaisulaikkoja



CZ

Bezpečnostní pokyny:

Příslušné bezpečnostní pokyny naleznete v příložené brožurce.

Návod k použití pro ruční úhlovou brusku**POUŽITÍ**

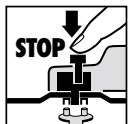
Ruční úhlová bruska je určena na rozbrušování a na hrubé broušení kovů a kamene za použití odpovídajícího rozbrušovacího a hrubovacího kotouče.

NAPĚTÍ

Před každým použitím přezkontrolujte, jestli napětí udané na typovém štítku souhlasí se síťovým napětím. Napětí v síti by se v žádném případě nemělo odchylovat o víc než 10 % od udaného jmenovitého napětí.

SPINAČ

Úhlová bruska je vybavena bezpečnostním spínačem na prevenci proti úrazům. K zapnutí blokovací tlačítko (1) posunout směrem dopředu a tlačítko spínače (2) stisknout. Na vypnutí tlačítko spínače (2) pustit.

**VÝMĚNA BRUSNÝCH KOTOUČŮ****Vytáhnout síťovou zástrčku!**

Jednoduchá výměna kotoučů aretací vřetena. Aretací vřetena stisknout a brusný kotouč nechat zaskočit. Přírubovou matku

povolit kruhovým klíčem s čelním otvorem. Brusný nebo rozbrušovací kotouč vyměnit a přírubovou matku kruhovým klíčem s čelním otvorem opět utáhnout.

Pozor:

Aretací vřetena zmáčknout pouze při stojícím motoru a vřetenu brusného kotouče!

Aretace vřetena musí během výměny kotouče zůstat zmáčknutá!

U brusných nebo rozbrušovacích kotoučů až po tloušťku cca 3 mm našroubovat přírubovou matku plochou stranou k brusnému nebo rozbrušovacímu kotouči.

ZKUŠEBNÍ CHOD BRUSNÝCH KOTOUČŮ

Ruční úhlovou brusku nechat s namontovaným brusným nebo rozbrušovacím kotoučem minimálně 1 minutu běžet naprázdno. Vibrující kotouče ihned vyměnit.

MOTOR

Motor musí být během práce dobře větrán, proto musí být větrací otvory stále udržovány čisté.

RUSNÉ KOTOUČE

Brusný nebo rozbrušovací kotouč nesmí být nikdy větší než je předepsaný průměr.

Před nasazením brusného nebo rozbrušovacího kotouče přezkontrolujte jeho udaný počet otáček. Počet otáček brusného nebo rozbrušovacího kotouče musí být vyšší než počet otáček naprázdno ruční úhlové brusky.

Používejte pouze brusné a rozbrušovací kotouče, které jsou schválené pro maximální počet otáček 11.000 min⁻¹ a pro obvodovou rychlost 80 m/s.

PRACOVNÍ POKYNY**Hrubovací broušení**

Nejlépšeho úspěchu při hrubovacím broušení dosáhnete, když brusný kotouč nasadíte v úhlu 30° až 40° k brusné rovině a rovnoměrně jím pohybujete po obrobku tam a zpět.

Rozbrušování

Při rozbrušování úhlovou brusku v řezné rovině nezešíkmit. Rozbrušovací kotouč musí vykazovat čistou řeznou hranu.

K řezání tvrdého kamene použijte nejlépe diamantový rozbrušovací kotouč.

Materiály obsahující azbest nesmí být opracovávány!

⚠ Nikdy nepoužívejte rozbrušovací kotouče na hrubovací broušení.

TECHNICKÁ DATA

Jmenovité napětí:	230 V ~ 50 Hz
Příkon:	960 W
Otáčky naprázdno:	10.500 min ⁻¹
max. ø kotoučů:	125 mm
Závity hnacího vřetena:	M 14
Hladina akustického tlaku LPA:	85,8 dB (A)
Hladina akustického výkonu LWA:	98,8 dB (A)
Vibrace aw:	≤ 2,5 m/s ²
Ochranná izolace:	II /
Hmotnost:	2,9 kg



Objednání náhradních dílů

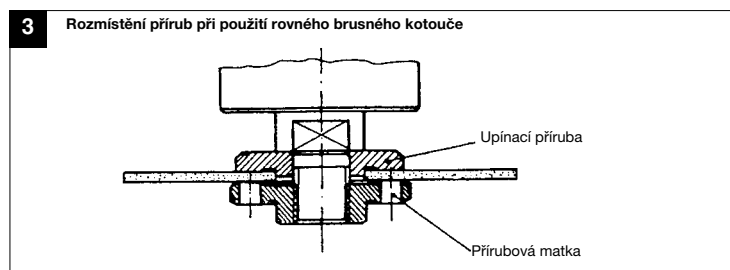
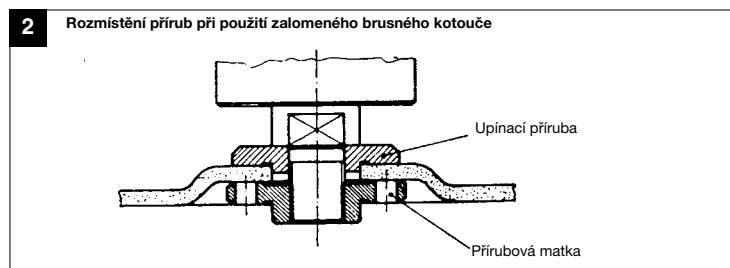
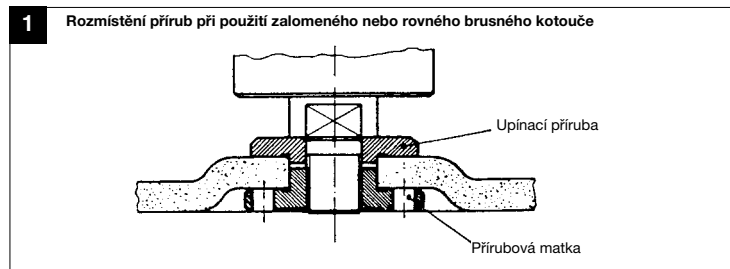
Při objednání náhradních dílů je třeba uvést následující údaje:

- Typ přístroje
- Číslo artiklu přístroje
- Identifikační číslo přístroje
- Číslo požadovaného náhradního dílu

Náhradní díl	Č. náhr. dílu
Spinač	44.303.60.01.002
Náhradní uhlíky	44.303.60.01.001

CZ

Rozmístění přírub při použití brusných nebo rozbrušovacích kotoučů



Sigurnosne upute:

Odgovarajuće sigurnosne upute pronaći ćete u priloženoj knjižici.

UPOTREBA

Kutna brusilica je namijenjena za rezanje i grubo brušenje metala i kamena, uz upotrebu odgovarajuće rezne ili brusne ploče.

NAPON

Prije puštanja u funkciju provjerite da li napon naveden na označnoj pločici odgovara naponu mreže. Napon mreže ni u kojem slučaju ne treba odstupati od navedenog nazivnog napona više od 10 %.

Sklopka (slika 1)

Kutna brusilica opremljena je sigurnosnom sklopkom za sprečavanje nesreća na radu. Za uključivanje zapornu tipku (1) gurnuti prema naprijed i pritisnuti uklopnu tipku (2). Za isključivanje pustiti uklopnu tipku (2).

**ZAMJENJIVANJE BRUSNIH PLOČA****Izvadite utikač iz utičnice!**

Jednostavno zamjenjivanje ploča zahvaljujući aretiranju vretena.

Pritisnite napravu za aretiranje vretena i dajte da brusna ploča uskoči. Odrmite prirubničku maticu pomoću ključa.

Zamijenite brusnu ili reznu ploču, pa zategnite prirubničku maticu pomoću ključa.

Pažnja:
Pritisnite napravu za aretiranje vretena samo dok su motor i vreteno zaustavljeni!

Naprava za aretiranje vretena mora ostati pritisnuta za vrijeme zamjenjivanja ploče!

Za brusne ili rezne ploče do debljine od oko 3 mm, prirubničku maticu navrnite tako da je ravna strana na strani brusne ili rezne ploče.

POKUSNI HOD NOVIH BRUSNIH PLOČA

Uključite kutnu brusilicu s montiranom brusnom ili reznom pločom najmanje 1 minut u praznom hodu. Odmah zamijenite ploče koje vibriraju.

MOTOR

Motor se za vrijeme rada mora dobro provjetravati, zato ventilacijski otvori uvijek moraju biti čisti.

BRUSNE PLOČE

Brusna ili rezna ploča nikada ne smije biti veća od propisanog promjera.

Prije ugradnje brusne ili rezne ploče kontrolirajte navedeni broj okretaja iste. Broj okretaja brusne ili rezne ploče mora biti veći od broja okretaja kutne brusilice pri praznom hodu.

Koristite samo brusne ili rezne ploče koje su dopuštene za maksimalan broj okretaja od 11.000 min⁻¹ i za obodnu brzinu od 80 m/s.

UPUTE ZA RAD**Grubo brušenje**

Najbolji učinak pri grubom brušenju ćete postići kada brusnu ploču postavite na površinu brušenja u kutu od 30° do 40°, pa je ravnomjerno mičete po izratku amo-tamo.

Rezanje

Prilikom rezanja nemojte zakositi kutnu brusilicu u ravni rezanja. Rezna ploča mora imati čist brid. Za rezanje tvrdog kamena najbolje koristite dijamantnu reznu ploču.

Ne smiju se obradivati materijali koji sadrže azbest!

⚠ Nikada ne upotrebljavajte rezne ploče za grubo brušenje.

TEHNIČKI PODACI

Nazivni napon:	230 V ~ 50 Hz
Primljena snaga:	960 W
Broj okretaja pri praznom hodu:	10.500 min ⁻¹
Max. l ploče:	125 mm
Navoj pogonskog vretena:	M 14
Razina tlaka zvuka LPA:	85,8 dB (A)
Razina snage zvuka LWA:	98,8 dB (A)
Vibracija a _w	≤ 2,5 m/s ²
Zaštitno izolirana	II /
Težina	2,9 Kg



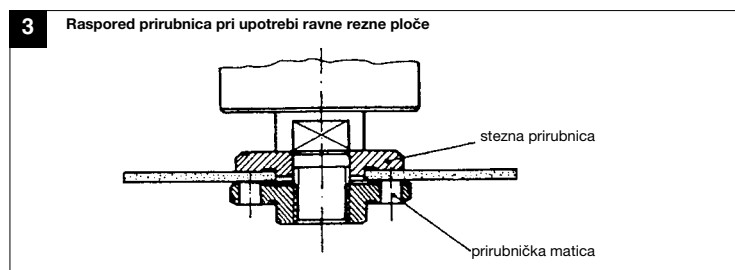
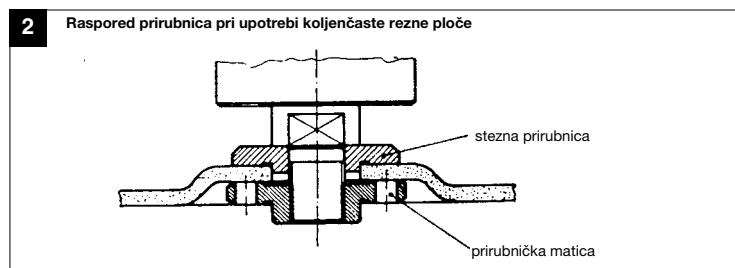
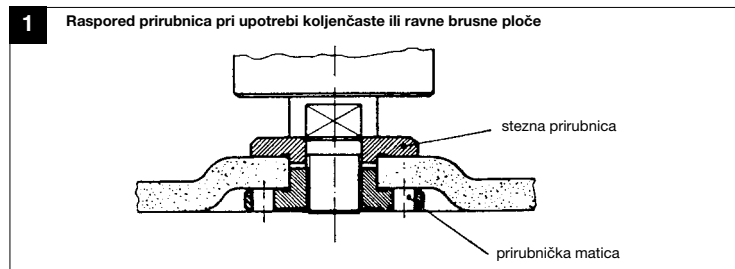
Naručivanje rezervnih dijelova

Prilikom naručivanja rezervnih dijelova treba navesti sljedeće podatke:

- tip uređaja
- broj artikla uređaja
- identifikacijski broj uređaja
- kataloški broj potrebnog rezervnog dijela

Sklopka 44.303.60.01.002
Rezervne četkice 44.303.60.01.001

Raspored prirubnica pri upotrebi brusnih ploča i reznih ploča



SLO**Varnostna navodila**

Odgovarjajoči varnostni napotki se nahajajo v priloženem zvezku.

Navodilo za uporabo kotnega brusilnika**UPORABA**

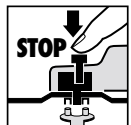
Kotni brusilnik je namenjen za rezanje in grobo brušenje kovin in kamnin z uporabo ustrezne rezalne oz. grobe brusilne plošče.

ELEKTRIČNA NAPETOST

Pred prvim začetkom dela preverite, ali je napetost, navedena na tablici na orodju, enaka napetosti Vašega električnega omrežja. Omrežna napetost ne sme v nobenem primeru od predpisane odstopati za več kot 10 %.

STIKALO (SLIKA 1)

Kotni brusilnik je opremljen z varnostnim stikalom zaradi preprečevanja nezgod. Pri vklopu potisnite zapiralno tipko (1) naprej in pritisnite stikalno tipko (2). Za izklop spustite stikalno tipko (2).

**ZAMENJAVA BRUSILNE PLOŠČE****Izvlecite el. vtič iz vtičnice!**

Enostavna zamenjava plošče z aretiranjem vretena. Pritisnite na aretirno stikalo za vreteno in pustite, da brusilna plošča zaskoči. S ključem odvijte prirobnico matico, zamenjajte brusilno oz. rezalno ploščo in matico z istim ključem ponovno privijte.

Pozor!

Aretirno stikalo vretena pritiskajte le pri brusilnem vretenu in ko je motor ugasnjen!
Med zamenjavo brusilne plošče mora aretirno stikalo vretena ostati pritisnjeno!

Pri brusilnih ali rezalnih ploščah z debelino do cca. 3 mm matico prirobnice privijte z gladko stranjo k brusilni ali rezalni plošči.

POSKUSNO DELO Z NOVIMI BRUSILNIMI PLOŠČAMI

Kotni brusilnik naj z montirano brusilno ali rezalno

ploščo deluje v prostem teku najmanj 1 minuto. Če plošča vibrira, jo takoj zamenjajte.

MOTOR

Motor mora med delom imeti dobro ventilacijo, zato morajo biti odprtine za prezračevanje vedno čiste.

BRUSILNE PLOŠČE

Brusilna ali rezalna plošča ne sme biti nikoli večja od predpisanega premera.

Pred uporabo brusilne ali rezalne plošče kontrolirajte njeno predpisano število vrtljajev, ki mora biti večje kot število vrtljajev kotnega brusilnika v prostem teku.

Uporabljajte le brusilne in rezalne plošče, ki so narejene za maksimalno število vrtljajev 11.000 min⁻¹ in za obodno hitrost 80 m/sec.

NAVODILA ZA DELO**Grobo brušenje**

Najlažje in najboljše boste grobo brusili, če boste brusilno ploščo glede na brusilno površino držali pod kotom od 30° do 40° in jo enakomerno premikali čez obdelovani predmet sem in tja.

Rezanje

Pri rezanju kotnega brusilnika ne postavljajte postrani. Rezalna plošča mora imeti oster rezalni rob. Za rezanje trdih kamnov je najbolj uporabiti diamantno rezalno ploščo.

Materialov, ki vsebujejo azbest, ni dovoljeno obdelovati!

⚠ Rezalnih plošč nikoli ne uporabljajte za grobo brušenje!

TEHNIČNI PODATKI

Nazivna napetost:	230 V ~ 50 Hz
Poraba:	960 W
Število vrtijev v prostem teku:	10.500 min ⁻¹
Max. ø plošče:	125mm
Navoji pogonskega vretena:	M 14
Hrupni tlak LPA:	85,8 db (A)
Moč hrupa LWA:	98,8 db (A)
Vibracije aW:	≤ 2,5 m/s ²
Zaščitna izolacija	II / <input type="checkbox"/>
Teža:	2,9 kg

Naročanje nadomestnih delov

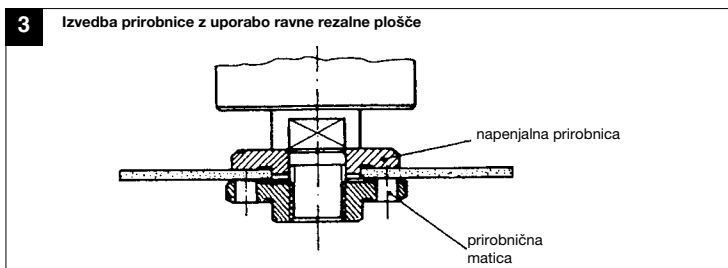
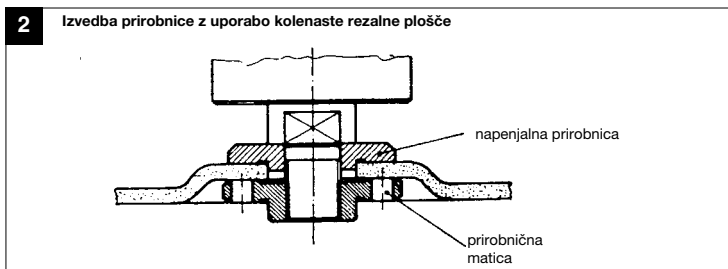
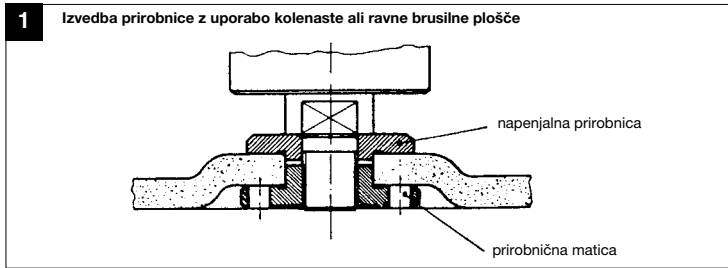
Pri naročanju nadomestnih delov je potrebno navesti sledeče podatke:

- tip naprave
- številka artikla
- identifikacijska številka naprave
- številka zahtevanega nadomestnega dela

Stikalo 44.303.60.01.002
Nadomestno oglje (ščetke) 44.303.60.01.001

SLO

Izvedba prirobnice z uporabo brusilnih in rezalnih plošč



Güvenlik uyarıları

İlgili güvenlik uyarıları ekteki kitapçık içinde açıklanmıştır.

Taşlama makinesi için işletme talimatı**KULLANIM**

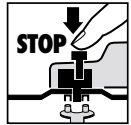
Taşlama makinesi, gerekli olan kesme ve taşlama disklerini kullanmak şartıyla metal ve taşların kesilmesi ve taşlanması için tasarlanmıştır.

GERİLİM

Çalıştırmadan önce tip etiketindeki gösterilen gerilimin şebeke gerilimi ile aynı olup olmadığını kontrol edin. Şebeke gerilimi kesinlikle verilen nominal gerilimden 110'dan fazla olmamalıdır.

ŞALTER (ŞEKİL 1)

Avuç taşıyıcı, iş kazalarının önlenmesi için bir emniyet şalteri ile donatılmıştır. Açmak için kilitleme butonunu (1) öne doğru itin ve şalter butonuna (2) basın. Kapatmak için şalter butonunu (2) bırakın.

**TAŞLAMA DİSKLERİNİN DEĞİŞTİRİLMESİ****Elektrik fişini çekin!**

Mil sabitlemesi sayesinde kolay disk değişimi.

Mil sabitlemesini bastırın ve taşlama diskini sabitleyin. Flaş somununu özel anahtar ile açın. Taşlama veya kesme diskini değiştirin ve flaş somununu özel anahtar ile sıkın.

Dikkat!

Mil sabitlemesini motor ve taşlama mili durmuş vaziyetteyken bastırın!

Mil sabitlemesi diskin değiştirilmesi esnasında basılı kalmalıdır!

Yaklaşık 3 mm'ye kadar olan taşlama ve kesme disklerde flaş somununu düz tarafı taşlama veya kesme diskine gelecek şekilde takın.

YENİ TAŞLAMA DİSKLERİNİN DENENMESİ

Taşlama makinesini monte edilen taşlama veya kesme disklerle en az 1 dakika boşta çalıştırın. Titreşim yapan diskleri derhal değiştirin.

TAŞLAMA DİSKLERİ

Taşlama veya kesme diski kesinlikle öngörülen çaptan büyük olmamalıdır. Taşlama veya kesme diskini kullanmaya başlamadan önce belirtilen devir sayısını kontrol edin. Taşlama veya kesme diskinin devir sayısı taşlama makinesinin boşta çalışma devir sayısından daha yüksek olmalıdır.

Yalnızca azami 11.000 dak⁻¹ devir ve 80 m/san çevre hızı için izin verilmiş taşlama veya kesme diskleri kullanın.

ÇALIŞMA UYARILARI**Kaba taşlama**

Kaba taşlama işinde en iyi sonucu, taşlama diskini taşlanılacak yüzeye 30° ile 40° arası bir açıyla tutarak ve iş parçasının üzerinde düzgün şekilde ileri geri hareket ettirerek elde edersiniz.

Kesme

Kesme çalışmalarında taşlama makinesini kesim yüzeyinde sıkı tutmayın. Kesme diski temiz bir kenara sahip olmalıdır. Sert taşları kesmek için elmaslı kesme diski kullanmanız en uygundur.

Asbestli malzemelerin işlenmesi yasaktır !

⚠ Kesme disklerini kesinlikle kaba taşlama için kullanmayınız.

TEKNİK ÖZELLİKLER

Anma gerilimi:	230 V ~ 50 Hz
Güç:	960 W
Boşta çalışma devir sayısı:	10.500 dak ⁻¹
Azami disk çapı:	125 mm
Tahrik milinin vida dişi:	M14
Ses basıncı seviyesi LPA:	85,8 dB (A)
Ses gücü seviyesi LWA:	98,8 dB (A)
Titreşim a _w	≤ 2,5 m/s ²
Koruma izolasyonlu	II /
Ağırlık	2,9 kg



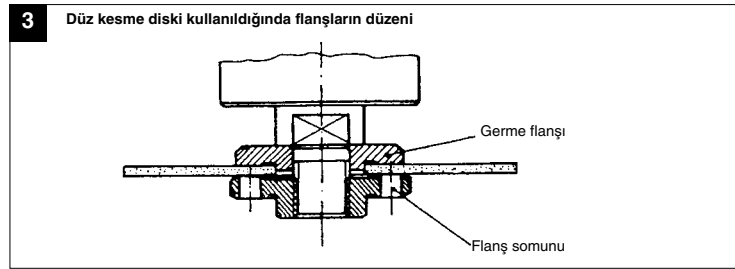
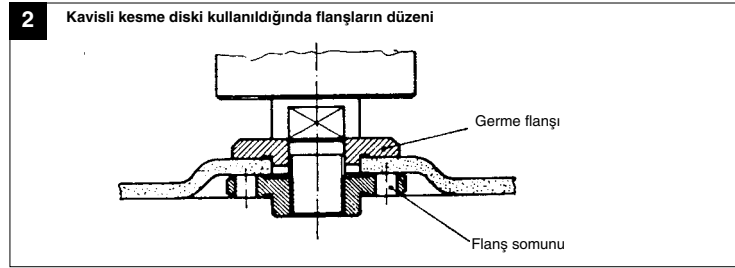
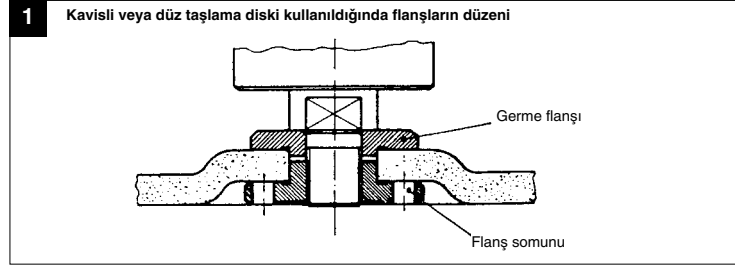
Yedek parça siparişi

Yedek parça siparişi yapılırken şu bilgiler verilmelidir:

- Cihazın tipi
- Cihazın parça numarası
- Cihazın ident. numarası
- Gereken yedek parçanın yedek parça numarası

Şalter 44.303.60.01.002
Kömür fırçaları 44.303.60.01.001

Tařlama ve kesme diskleri kullanıldığında flanřların dzeneni



- D EG Konformitätserklärung
- GB EC Declaration of Conformity
- F Déclaration de Conformité CE
- NL EC Conformiteitsverklaring
- E Declaracion CE de Conformidad
- P Declaração de conformidade CE
- S EC Konformitetsförklaring
- FIN EC Yhdenmukaisuusilmoitus
- N EC Konfirmitetserklæring
- RU EC Заявление о соответствии
- HR Dichiarazione di conformità CE
- RO Declarație de conformitate CE
- TR AT Uygunluk Deklarasyonu

ALPHA-TOOLS®

- GR EC Δήλωση περί της ανταπόκρισης
- I Dichiarazione di conformità CE
- DK EC Overensstemmelseerklæring
- CZ EU prohlášení o konformitě
- H EU Konformitjekijelentés
- SLJ EU Izjava o skladnosti
- PL Oświadczenie o zgodności z normami Europejskiej Wspólnoty
- SK Vyhásenie EU o konformite
- BG Декларация за съответствие на ЕО



Winkelschleifer WS 960/125

Der Unterzeichnende erklärt in Namen der Firma die Übereinstimmung des Produktes.
The undersigned declares in the name of the company that the product is in compliance with the following guidelines and standards.

Le soussigné déclare au nom de l'entreprise la conformité du produit avec les directives et normes suivantes.
De ondertekenaar verklaart in naam van de firma dat het product overeenstemt met de volgende richtlijnen en normen.

El abajo firmante declara, en el nombre de la empresa, la conformidad del producto con las directrices y normas siguientes.

O signatário declara em nome da firma a conformidade do produto com as seguintes directivas e normas.
Undertecknad förklarar i firmans namn att produkten överensstämmer med följande direktiv och standarder.

Allekirjoittanut ilmoittaa liikkeen nimissä, että tuote vastaa seuraavia direktiivejä ja standardeja:
Undertegnede erklærer på vegne av firmaet at produktet samsvarer med følgende direktiver og normer.

Лодисавшийся лодтверждает от имени фирмы что настоящее изделие соответствует требованиям следующих нормативных документов.

Az aláíró kijelenti, a cég nevében a termék megegyezését a

következő irányvonalakkal és normákkal.
Subsemnatul declară în numele firmei că produsul core-spunde următoarelor directive și standarde.
Imzalayan kisi, firma adına ürünüň aňaýda anılan ýönetme-liklere we normlara uýgun oňdusýunı beýan eder.

Ev ondētēnētis dēklārē dēklārē o ūpōtēnēgrāmēnos tēn sūmferēnā tōu prōiōntōs prōs tōus akōlōuθōus kanōniōmōus kai ta akōlōuθa prōtōta.

Il sottoscritto dichiara a nome della ditta la conformità del prodotto con le direttive e le norme seguenti.

På firmaets vegne erklærer undertegnede, at produktet imødekommer kravene i følgende direktiver og normer.
Niže podpisany jménem firmy prohlašuje, že výrobek odpovídá následujícím směrnici a normám.

Az aláíró kijelenti, a cég nevében a termék megegyezését a következő irányvonalakkal és normákkal.
Podpisani izjavijam v imenu podjetja, da je proizvod v skladnosti s sledočimi smernicami in standardi.

Niżej podpisany oświadcza w imieniu firmy, że produkt jest zgodny z następującymi wytycznymi i normami.
Podpisujući zāváznē prehlāsujē v mēnē firme, že tento výrobek je v sūladē s následovnými smēricami a normami.

Долуподписавшият декларира от името на фирмата съответствието на продукта.

<input checked="" type="checkbox"/> 98/37/EG	<input type="checkbox"/> 89/686/EWG	ISC GmbH Eschenstraße 6 D-94405 Landau/Isar
<input checked="" type="checkbox"/> 73/23/EWG	<input type="checkbox"/> 87/404/EWG	
<input type="checkbox"/> 97/23/EG	<input type="checkbox"/> R&TTED 1999/5/EG	
<input checked="" type="checkbox"/> 89/336/EWG	<input type="checkbox"/> 2000/14/EG: L _{WM}dB(A); L _{WA}dB(A)	
<input type="checkbox"/> 90/396/EWG		

EN 55014-1; EN 55014-2; EN 61000-3-2; EN 61000-3-3; EN 50144-1; EN 50144-2-3

Landau/Isar, den 01.03.2004

Brunhild
Brunhild

Leiter Produkt-Management

Karol
Karol

Produkt-Management

Archivierung / For archives: 4430360-01-4155050-E

GARANTIEURKUNDE

Auf das in der Anleitung bezeichnete Gerät geben wir 5 Jahre Garantie, für den Fall, dass unser Produkt mangelhaft sein sollte. Die 5-Jahres-Frist beginnt mit dem Gefahrenübergang oder der Übernahme des Gerätes durch den Kunden. Voraussetzung für die Geltendmachung der Garantie ist eine ordnungsgemäße Wartung entsprechend der Bedienungsanleitung sowie die bestimmungsgemäße Benutzung unseres Gerätes.

Selbstverständlich bleiben Ihnen die gesetzlichen Gewährleistungsrechte innerhalb dieser 5 Jahre erhalten. Die Garantie gilt für den Bereich der Bundesrepublik Deutschland oder der jeweiligen Länder des regionalen Hauptvertriebspartners als Ergänzung der lokal gültigen gesetzlichen Vorschriften. Bitte beachten Sie Ihren Ansprechpartner des regional zuständigen Kundendienstes oder die unten aufgeführte Serviceadresse.

ISC GmbH - International Service Center
 Eschenstraße 6 · D-94405 Landau/Isar (Germany)
 Info-Tel. 0180-5 120 509 • Telefax 0180-5 835 830
 Service- und Infoserver: <http://www.isc-gmbh.info>

Ⓢ GARANTIEURKUNDE

Auf das in der Anleitung bezeichnete Gerät geben wir 5 Jahre Garantie, für den Fall, dass unser Produkt mangelhaft sein sollte. Die 5-Jahres-Frist beginnt mit dem Gefahrenübergang oder der Übernahme des Gerätes durch den Kunden. Voraussetzung für die Geltendmachung der Garantie ist eine ordnungsgemäße Wartung entsprechend der Bedienungsanleitung sowie die bestimmungsgemäße Benutzung unseres Gerätes. **Selbstverständlich bleiben Ihnen die gesetzlichen Gewährleistungsrechte innerhalb dieser 5 Jahre erhalten.** Die Garantie gilt für den Bereich der Bundesrepublik Deutschland oder der jeweiligen Länder des regionalen Hauptvertriebspartners als Ergänzung der lokal gültigen gesetzlichen Vorschriften. Bitte beachten Sie Ihren Ansprechpartner des regional zuständigen Kundendienstes oder die unten aufgeführte Serviceadresse.

Ⓕ GARANTIE

Nous fournissons une garantie de 5 ans pour l'appareil décrit dans le mode d'emploi, en cas de vice de notre produit. Le délai de 5 ans commence avec la transmission du risque ou la prise en charge de l'appareil par le client. La condition de base pour le faire valoir de la garantie est un entretien en bonne et due forme, conformément au mode d'emploi, tout comme une utilisation de notre appareil selon l'application prévue. **Vous conservez bien entendu les droits de garantie légaux pendant ces 5 ans.** La garantie est valable pour l'ensemble de la République Fédérale d'Allemagne ou des pays respectifs du partenaire commercial principal en complément des prescriptions légales locales. Veuillez noter l'interlocuteur de service après-vente compétent pour votre région ou l'adresse mentionnée ci-dessous.

Ⓢ WARRANTY CERTIFICATE

The product described in these instructions comes with a 5 year warranty covering defects. This 5-year warranty period begins with the passing of risk or when the customer receives the product. For warranty claims to be accepted, the product has to receive the correct maintenance and be put to the proper use as described in the operating instructions. **Your statutory rights of warranty are naturally unaffected during these 5 years.** This warranty applies in Germany, or in the respective country of the manufacturer's main regional sales partner, as a supplement to local regulations. Please note the details for contacting the customer service center responsible for your region or the service address listed below.

Ⓢ CERTIFICATO DI GARANZIA

Per l'apparecchio indicato nelle istruzioni concediamo una garanzia di 5 anni, nel caso il nostro prodotto dovesse risultare difettoso. Questo periodo di 5 anni inizia con il passaggio del rischio o la presa in consegna dell'apparecchio da parte del cliente. Le condizioni per la validità della garanzia sono una corretta manutenzione secondo le istruzioni per l'uso così come un utilizzo appropriato del nostro apparecchio. **Naturalmente in questo periodo di 5 anni continuiamo ad assumerci gli obblighi di responsabilità previsti dalla legge.** La garanzia vale per il territorio della Repubblica Federale Tedesca o dei rispettivi paesi del principale partner di distribuzione di zona a completamento delle norme di legge in vigore sul posto. Rivolgersi all'addetto del servizio assistenza clienti incaricato della rispettiva zona o all'indirizzo di assistenza clienti riportato in basso.

Ⓢ GARANCIJSKI LIST

Za uređaj opisan u uputama dajemo 5 godina jamstva u slučaju eventualnog nedostatka na našem proizvodu. Rok od 5 godine započinje s prijelazom rizika ili s preuzimanjem uređaja od strane kupca. Pretpostavka za ostvarenje prava jamstva je pravilno održavanje u skladu s uputama za uporabu, kao i svrshodno korištenje našeg uređaja. **Razumljivo je da zadržavate zakonsko pravo jamstva unutar te 5 godine.** Jamstvo važi za područje Savezne Republike Njemačke ili dotičnih zemalja regionalnog glavnog trgovačkog partnera kao dopuna lokalno važećih zakonskih propisa. Molimo Vas da obratite pažnju na Vašu kontakt osobu nadležne servisne službe u regiji ili na dole navedenu adresu servisa.

Ⓕ CERTIFICADO DE GARANTIA

Ofrecemos 5 años de garantía sobre el aparato referido en el manual, en el caso de que nuestro producto presentara defectos. El plazo de 5 años comienza con la cesión de riesgos o la entrega del aparato al cliente. Requisito necesario para reclamar la garantía es un mantenimiento correcto de acuerdo con el manual de instrucciones, así como el uso adecuado de nuestro aparato. **Naturalmente prevalecen los derechos de garantía concedidos por la ley dentro del plazo mencionado de 5 años.** Esta garantía es válida para el ámbito de la República Federal de Alemania o de los respectivos países del distribuidor principal regional como complemento de las disposiciones legales válidas a nivel local. Le rogamos tenga en cuenta quién es el encargado de su servicio regional de asistencia técnica o diríjase a la dirección de servicio técnico indicada más abajo.

SE GARANTIBEVIS

Vi lämnar 5 års garanti på produkten som beskrivs i bruksanvisningen. Denna garanti gäller om produkten uppvisar brister. 5-års-garantin gäller från och med riskövergången eller när kunden har tagit emot produkten från säljaren. En förutsättning för att garantin ska kunna tas i anspråk är att produkten har underhållits enligt instruktionerna i bruksanvisningen samt att produkten har använts på ändamålsenligt sätt. **Givetvis gäller fortfarande de lagstadgade rättigheterna till garanti under denna 5-års-period.** Garantin gäller endast för Förbundsrepubliken Tyskland eller i de länder där den regionala centraldistributionspartnern befinner sig som komplettering till de lagstadgade föreskrifter som gäller i resp. land. Kontakta din kontaktperson vid den regionala kundtjänsten eller vänd dig till serviceadressen som anges nedan.

FIN TAKUUTODISTUS

Käyttöohjeessa kuvatulle laitteelle myönnetään 5 vuoden takuu sinä tapauksessa, että valmistajamme tulee on puutteellinen. 5 vuoden määräaika alkaa joko vaaransiirtymisestä tai siitä hetkestä, jolloin asiakas on ottanut laitteen haltuunsa. Takuuvaateiden edellytyksenä on laitteen käyttöohjeissa annettujen määräysten mukainen asiantunteva huolto sekä laitteemme määrätystenmukainen käyttö. **On itsestään selvää, että asiakkaan lakimääräiset takuukorvausokeudet säilyvät näiden 5 vuoden aikana.** Takuu on voimassa Saksan Liittotasavallan alueella tai kunkin päämyyntiedustajan alueen maissa paikallisesti voimassaolevien lakimääräysten täydennyksenä. Asiakkaan tulee kääntyä takuuaioissa alueesta vastuussa olevan asiakaspalvelun tai alla mainitun huoltopalvelun puoleen.

CZ ZÁRUČNÍ LIST

Na přístroj označený v návodu poskytujeme záruku 5 let, pro ten případ, že by byl náš výrobek vadný. Tato šestá řádková záruka začíná přechodem rizika nebo převzetím přístroje zákazníkem. Předpokladem pro uplatňování záruky je řádná údržba příslušně podle návodu k obsluze a používání našeho přístroje k určenému účelu. **Samozřejmě Vám během těchto 5 let zůstanou zachována zákonná záruční práva.** Záruka platí na území Spolkové republiky Německo nebo příslušné země regionálního hlavního distribučního partnera jako doplněk lokálně platných zákonných předpisů. V případě potřeby se prosím obraťte na Vaše kontaktního partnera regionálního příslušného zákaznického servisu nebo na dle uvedenou servisní adresu.

NO GARANTIBEVIS

I tillegg til at, at vort produkt skulle være feilbeholdt, yder vi 5 års garanti på det i vejledningen nævnte produkt. Garantiperioden på 5 år begynder, når risikoen går over på køber, eller når produktet overdrages til kunden. For at kunne støtte krav på garantien er det en forudsætning, at produktet er blevet ordentligt vedligeholdt i henhold til betjeningsvejledningens anvisninger, samt at produktet er blevet anvendt korrekt i overensstemmelse med dets formål. **Lovmæssige forbrugerrettigheder er naturligvis stadigvæk gældende inden for garantiperioden på de 5 år.** Garantien gælder som supplement til lokalt gældende bestemmelser i det land, hvor den regionale hovedforhandler har sit sæde. Vi henviser endvidere til din kontaktperson hos den regionalt ansvarlige kundeservice eller til nedenstående serviceadresse.

ES GARANCIJSKI LIST

Za napravo, ki je navedena v navodilih, dajemo 5 leti garancije v primeru, da bi bil naš proizvod pomanjkljiv. 5-letni rok začne teči s prenosom jamstva ali s prevzemanjem naprave s strani kupca. Predpogoj za uveljavljanje garancije je redno pravilno vzdrževanje v skladu z navodili za uporabo ter namenska predpisana uporaba naše naprave. **Samoumevno je, da v roku teh 5 let ostanejo za Vas v veljavi Vaše zakonite pravice glede jamstva za proizvod.** Garancija velja za območje Zvezne Republike Nemčije ali posameznih delov regionalnega glavnega prodajnega partnerja kot dopolnilo k lokalnim veljavim zakonskim predpisom. Prosimo, če upoštevate Vašo kontaktno osebo v pristojni servisni službi ali na spodaj navedenem naslovu servisne službe.

TR GARANTİ BELGESİ

Kullanma Talimatında açıklanan aletimiz, ürünün kusurlu olmasında karış 5 yıl garantilidir. 5 Yıllık garanti süresi, teminat devri veya aletin müşteri tarafından satın alınması ile başlar. **Garanti haklarının faydalanmak için aletin yönetmeliklere uygun şekilde bakımının yapılması, kullanım amacına uygun olarak ve kullanma talimatında belirtilen talimatlar doğrultusunda kullanılması şarttır.** **Doğal olarak kanunen öngörülen garanti haklarının faydalanma bu 5 yıl içinde geçerli olacaktır.** Garantii Federal Almanya sınırları içinde veya geçerli olan yerel kanun yönetmeliklere ek olarak ilgili ülkelerin ana bölge pazarlama partnerlerinin yönetmelikleri doğrultusunda geçerlidir. Lütfen yetkili olan müşteri hizmetleri bölge temsilcileri veya aşağıda açıklanan servis adreslerini dikkate alınız.

- Ⓢ Technische Änderungen vorbehalten
- Ⓢ Technical changes subject to change
- Ⓢ Sous réserve de modifications
- Ⓢ Salvo modificaciones técnicas
- Ⓢ Förbehåll för tekniska förändringar
- Ⓢ Oikeus teknisiin muutoksiin pidätetään
- Ⓢ Der tages forbehold for tekniske ændringer
- Ⓢ Con riserva di apportare modifiche tecniche
- Ⓢ Technické změny vyhrazeny
- Ⓢ Tehnične spremembe pridržane.
- Ⓢ Zadržavamo pravo na tehnične izmjene.
- Ⓢ Teknik değışiklikler olabilir

(D)
Der Nachdruck oder sonstige Vervielfältigung von Dokumentation und Begleitpapieren der Produkte, auch auszugsweise ist nur mit ausdrücklicher Zustimmung der ISC GmbH zulässig.

(GB)
The reprinting or reproduction by any other means, in whole or in part, of documentation and papers accompanying products is permitted only with the express consent of ISC GmbH.

(F)
La réimpression ou une autre reproduction de la documentation et des documents d'accompagnement des produits, même incomplète, n'est autorisée qu'avec l'agrément exprès de l'entreprise ISC GmbH.

(E)
La reimpresión o cualquier otra reproducción de documentos e información adjunta a productos, incluida cualquier copia, sólo se permite con la autorización expresa de ISC GmbH.

(I)
La ristampa o l'ulteriore riproduzione, anche parziale, della documentazione o dei documenti d'accompagnamento dei prodotti è consentita solo con l'esplicita autorizzazione da parte della ISC GmbH.

(N DK)
Eftertryk eller anden form for mangfoldiggørelse af skriftligt materiale, ledsagepapirer indbefattet, som omhandler produkter, er kun tilladt efter udtrykkelig tilladelse fra ISC GmbH.

(S)
Eftertryck eller annan duplicering av dokumentation och medföljande underlag för produkter, även utdrag, är endast tillåtet med uttryckligt tillstånd från ISC GmbH.

(FIN)
Tuotteiden dokumentaatioiden ja muiden mukaanliitettyjen asiakirjojen vain osittainkin kopiointi tai muunlainen monistaminen on sallittu ainoastaan ISC GmbH:n nimenomaisella luvalla.

(TR)
Ürünlerin doküman tasovnu ve evraklarının kısmen olsa dahi kopyalanması veya başka şekilde çoğaltılması, yalnızca ISC GmbH firmasının özel onayı alınmak şartıyla serbesttir.

(CZ)
Dotisk nebo jiné rozmnožování dokumentace a průvodních dokumentů výrobků, také pouze vyňatky, je přípustné výhradně se souhlasem firmy ISC GmbH.

(SL)
Ponatis ali druge vrste razmnoževanje dokumentacije in spremilajočih dokumentov proizvodov proizvajalca, tudi v izvečkih, je dovoljeno samo z izrecnim soglasjem firme ISC GmbH.

(HR)
Naknadno tiskanje ili slična umnožavanja dokumentacije i pratećih papira ovih proizvoda, čak i djelomično kopiranje, moguće je samo uz

- DE** ISC GmbH
 Eschenstraße 6
D-94405 Landau/Isar
 Tel. (0180) 5 120 509 (12 Ct/min), Fax (0180) 5 835 830 (12 Ct/min)
- AT** Hans Einhell Österreich Gesellschaft m.b.H.
 Mühlgasse 1
A-2353 Guntramsdorf
 Tel. (02236) 53516, Fax (02236) 52369
- CH** Fubag International
 St. Gallerstraße 182
CH-8404 Winterthur
 Tel. (052) 2358787, Fax (052) 2358700
- GB** Einhell UK Ltd
 Unit 5 Morpeth Wharf
 Twelve Quays
 Birkenhead, Wirral
CH 41 1NG
 Tel. 0151 6491500, Fax 0151 6491501
- FR** Pour toutes informations ou service après
 vente, merci de prendre contact avec votre
 revendeur.
- NL** Einhell Benelux
 Veldesteen 44
NL-4815 PK Breda
 Tel. 076 5986470, Fax 076 5986478
- ES** Comercial Einhell, S.A.
 Travesía Villa Ester, 9 B
 Polígono Industrial El Nogal
E-28119 Algete-Madrid
- PT** Einhell Portugal Lda.
 Apartado 2100
 Rua da Aldeia, 225 Apartado 2100
P-4410-459 Arcoselo (VNG)
 Tel. 122 0917500 Fax 122 0917529
- IT** Einhell Italia s.r.l.
 Via Marconi, 16
I-22070 Beregazzo (Co)
 Tel. 031 992080, Fax 031 992084
- DK** Einhell Skandinavia
 Bergsøesvej 36
DK-8600 Silkeborg
 Tel. 087 201200, Fax 087 201203
- SE** Hasse Haraldson
 Barlastgatan 3
S-41463 Goteborg
 Tel. 031 123160, Fax 031 123165
- N** Einhell Norge A/S
 Sophus Buggesvåg 48
 Postboks 2005
N-3255 Larvik
 Tel. 033 179840, Fax 033 179841
- FIN** Sähköalo Harju OY
 Korjaamonkatu 2
 FIN-33840 Tampere
 Tel. 03 2345000, Fax 03 2345040
- PL** Einhell Polska sp. z o.o.
 Ul. Miedzyleska 2-6
PL-50-514 Wroclaw
 Tel. 071 3346508, Fax 071 3346503
- H** Einhell Hungaria Service
 Pannóniastr. 32
H-1136 Budapest
 Tel. 01 2370494, Fax 01 2370495
- TR** Semak
 makina ticaret ve sanayi ltd. sti.
 Altay Cesme mah. Yasemin Sok. No: 19
TR 34843 Maltepe - Istanbul
 Tel. 0216 4594865, Fax 0216 4429325
- SK** Agi s.r.o.
 Stefanikova 10
SK-91101 Trencin
 Tel. 32 7445270, Fax 32 7445270
- KZ** Turkestan
 Investitions- Baugesellschaft
 Christofor Stefanidi
 Belinskij-102
KZ-486008 st. Chimkent
 Tel./Fax 03252 242414
- RO** Einhell Distribution SRL
 Drumul Odaii 26 A
 Otopeni, Ilfov
RO-075100 Bucuresti
 Tel. 021 2664302, Fax 021 2664313
- CZ** Poker Plus S.R.O.
 Areal v Běchovicích
 Budava 10 B
CZ-19011 Praha - Běchovice 911
 Tel. 02579 10204, Fax 02579 10204
- RS** Slav GmbH
 Mihail Koloni str. 18 W
BG-9000 Varna
 Tel. 052 601653
- HR** Einhell Croatia d.o.o.
 Velika Ves 2
HR-49224 Lepajci
 Tel. 049 342 444, Fax 049 342 392
- SI** GMA-Elektromechanika d.o.o.
 Cesta Andreja Bilenca 115
SLO 1000 Ljubljana
 Tel. 01/5838304, Fax 01/5183803
- GR** An. Mavrofidopoulos S.A.
 Technical & Commercial Company
 12, Papastratou & Asklipiou Str.
GR 18545 Piräus
 Tel. 0210 4138155, Fax 0210 4137692
- RU** Bermas, Moscow
 Altufeyevskoe shosse, 2A
RUS-127273 Moscow
 Tel. 095 5401750 (central office)
 Tel. 095 9033761 (Repair center Moscow)
 Tel. 812 2240544 (Repair center St. Petersburg)
- LT** Dirbita
LV Metalo str. 23
LT-02190 Vilnius
 Tel. 05 2395769, Fax 05 2395770
- EE** AS Baltoli
 Rõu alev
 Haaslava vald
EE-62102 Tartu
 Tel. 07 301 700, Fax 07 301 701
- AE** Hatat Trading Co. LLC
 POB 5282, Nakheel Rd. Deira, Shop No. 15
UAE-Dubai
 Tel. 04 2279554, Fax 04 2217686
- IR** Alborz Abzar Co. Ltd.
 No. 111, Bastan Passage, Imam Khomeini Ave.
IR-11146 Teheran
 Tel. 021 6716072, Fax 021 6727177
- BN** Einhell BH d.o.o.
 Poslovni Centar 96
BA-72250 Vitez
 Tel. 030 717250, Fax 030 717255
- ZA** Eurasia Industrial and Automotive Supply
 3, Bessemer Str.
 Duncarville
ZA-Vereeniging 1939
 Tel. 016 455 571 2, Fax 016 455 571 6
- BY** Svyaz Prominvest Ltd.
 #207-11, Skarin av.
BY-220023 Minsk
 Tel. 017 2642777, Fax 017 2642591