



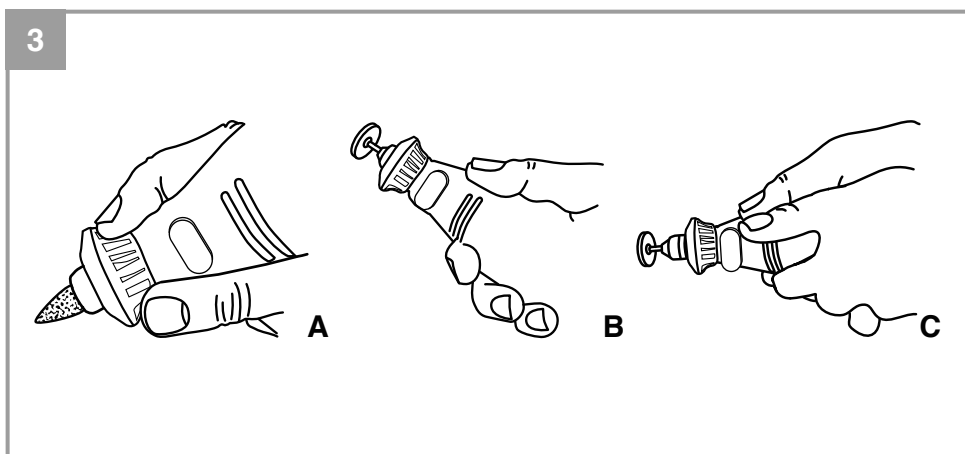
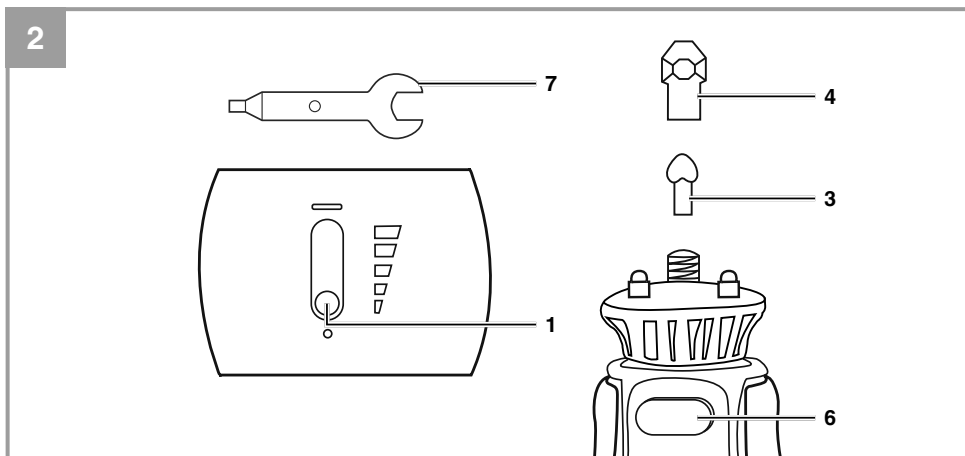
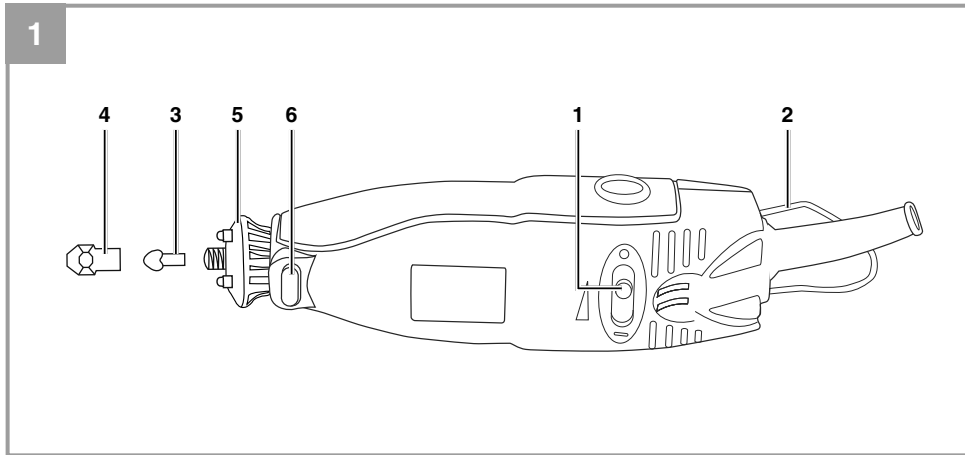
D-SG 161

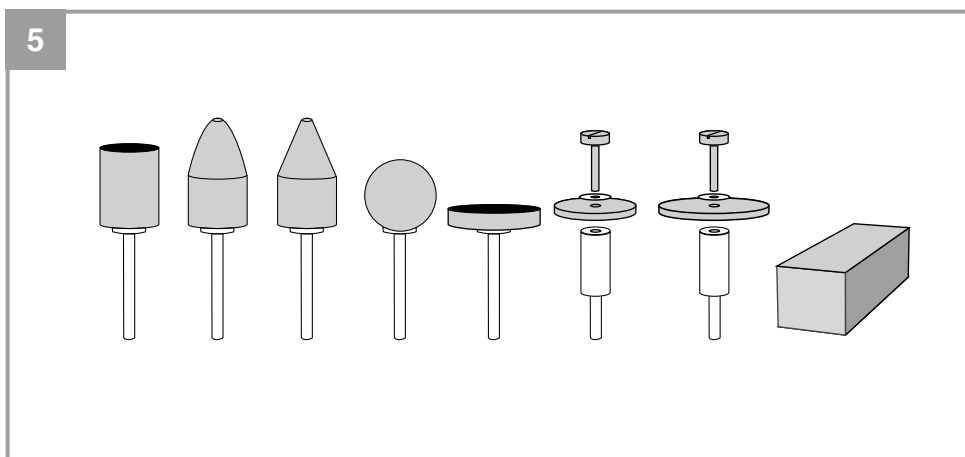
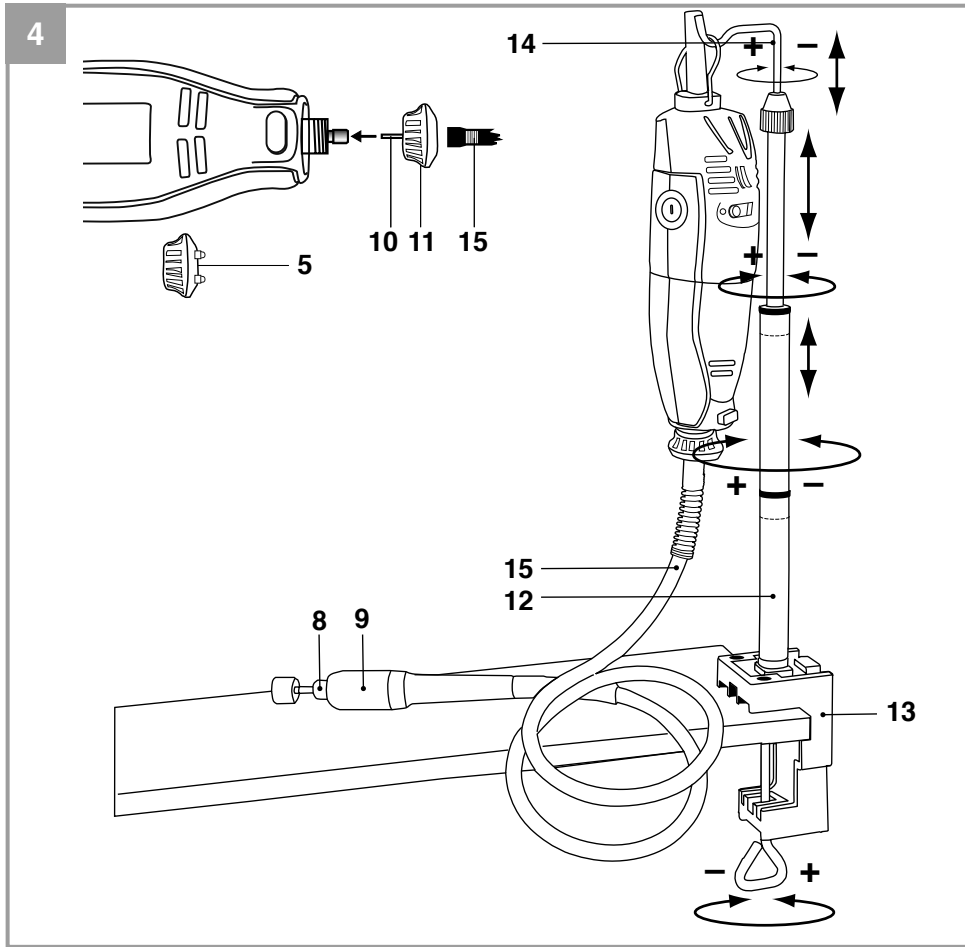
PL Instrukcja oryginalna
Zestaw grawersko-szlifierski

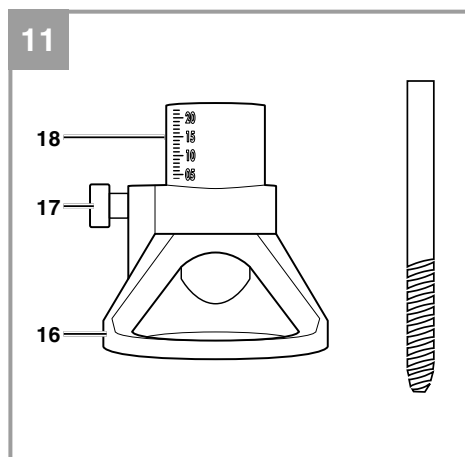
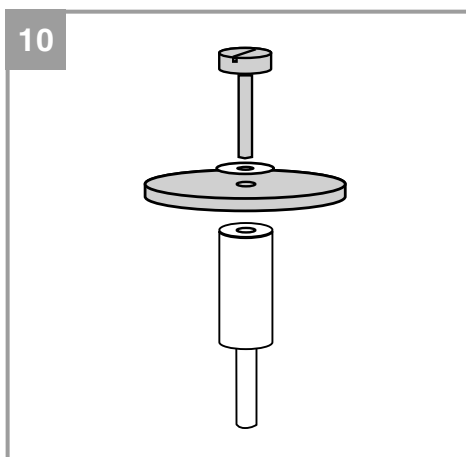
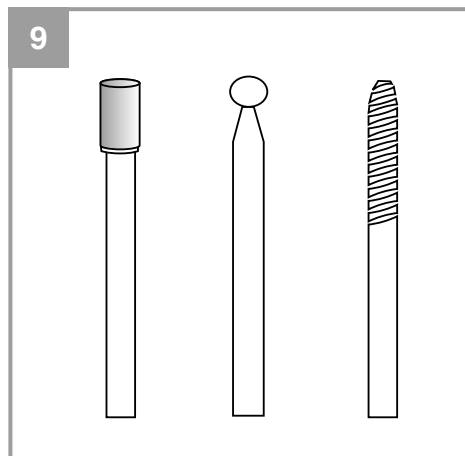
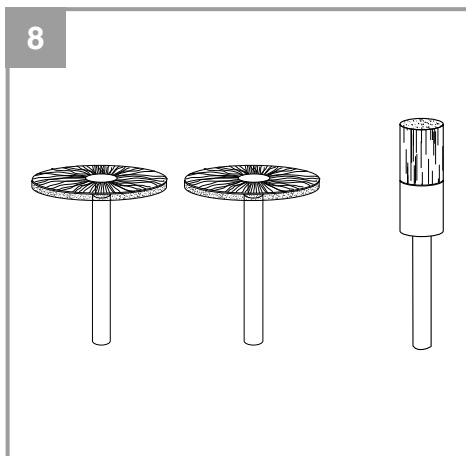
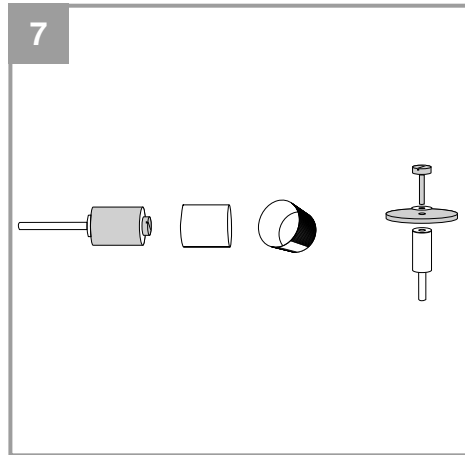
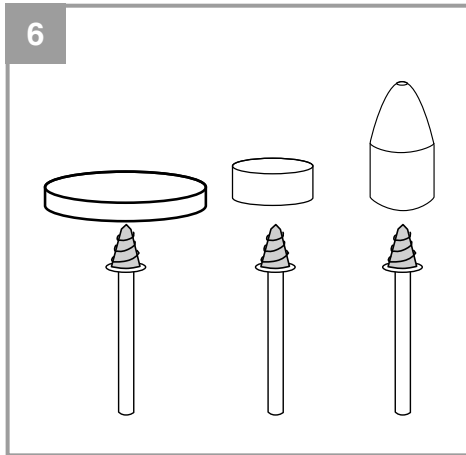


Art.-Nr.: 44.192.72

I.-Nr.: 11025







Spis treści

1. Wskazówki bezpieczeństwa	7
2. Opis urządzenia i zakres dostawy	16
3. Użycie zgodne z przeznaczeniem.....	16
4. Dane techniczne	17
5. Przed uruchomieniem.....	18
6. Obsługa	18
7. Wymiana przewodu zasilającego.....	21
8. Czyszczenie, konserwacja i zamawianie części zamiennych.....	21
9. Utylizacja i recykling	22
10. Przechowywanie.....	22
11. Usuwanie usterek	23
12. Lista części zamiennych	24
13. Gwarancja	26



Ostrzeżenie - Aby zmniejszyć ryzyko zranienia, należy przeczytać instrukcję obsługi



Nosić nauszniki ochronne. Hałas powoduje postępującą utratę słuchu.



Nosić maskę przeciwpyłową. Przy pracy w drewnie i innych materiałach może dochodzić do powstawania szkodliwego dla zdrowia pyłu. Nie obrabiać materiału zawierającego azbest!



Nosić okulary ochronne. W czasie pracy może dochodzić do powstawania powodujących utratę wzroku isker, opiłek, drzazg lub odprysków.



Liczba obrotów maszyny może być regulowana elektronicznie.



Nie wolno zmieniać ustawień blokady wrzeciona, jeżeli silnik urządzenia pracuje. Grozi to uszkodzeniem urządzenia lub elastycznego wałka.

⚠ Uwaga!

Podczas użytkowania urządzenia należy przestrzegać wskazówek bezpieczeństwa w celu uniknięcia zranień i uszkodzeń. Z tego względu proszę dokładnie zapoznać się z instrukcją obsługi/ wskazówkami bezpieczeństwa. Proszę zachować instrukcję i wskazówki, aby można było w każdym momencie do nich wrócić. W razie przekazania urządzenia innej osobie, proszę wręczyć jej również instrukcję obsługi/ wskazówki bezpieczeństwa. Nie odpowiadamy za wypadki i uszkodzenia zaistniałe w wyniku nieprzestrzegania niniejszej instrukcji i wskazówek bezpieczeństwa.

1. Wskazówki bezpieczeństwa

Właściwe wskazówki bezpieczeństwa znajdują się w załączonym zeszycie!

⚠ Ostrzeżenie

Przeczytać wszystkie wskazówki bezpieczeństwa i instrukcję. Nieprzestrzeganie instrukcji i wskazówek bezpieczeństwa może wywołać porażenia prądem, niebezpieczeństwo pożaru lub ciężkie zranienia. **Proszę zachować na przyszłość wskazówki bezpieczeństwa i instrukcję.**

Ogólne wskazówki bezpieczeństwa przy użytkowaniu elektronarzędzi

Poniżej zastosowane pojęcie „elektronarzędzi“ odnosi się do zasilanych sieciowo elektronarzędzi (z kablem sieciowym) i zasilanych akumulatorowo elektronarzędzi (bez kabla sieciowego).

1. Bezpieczeństwo miejsca pracy

- a) **Miejsce pracy utrzymywać w czystości.** Nieporządek i złe oświetlenie miejsca pracy mogą prowadzić do wypadków.
- b) **Nie należy pracować elektronarzędziem w zagrożonym eksplozją otoczeniu, w pobliżu łatwopalnych substancji, gazów i pyłów.** Elektronarzędzia wywołują iskry, które mogą zapalić kurz i opary.
- c) **W trakcie użytkowania elektronarzędzi dzieci i inne osoby trzymać z dala od obszaru pracy.** Odwrócenie uwagi od wykonywanej pracy może spowodować utratę kontroli nad urządzeniem.

2. Bezpieczeństwo elektryczne

- a) **Wtyczka urządzenia musi pasować do kontaktu. Wtyczka nie może być w żaden sposób zmieniona. Nie stosować wtyczki adaptacyjnej razem z uziemionymi elektronarzędziami.** Nie zmienione wtyczki i pasujące gniazdka zmniejszają ryzyko porażenia prądem.
- b) **Unikać zetknięcia części ciała z uziemionymi powierzchniami, np. rurami, elementami grzewczymi, kuchenkami, lodówkami.** Kiedy Państwa ciało jest uziemione istnieje większe ryzyko porażenia prądem.
- c) **Chronić urządzenie przed deszczem i wilgocią.** Wniknięcie wody do urządzenia podwyższa ryzyko porażenia prądem.
- d) **Nie używać kabla niezgodnie z przeznaczeniem, w celu przeniesienia urządzenia lub wyjęcia wtyczki z gniazdka. Trzymać**

kabel z dala od gorąca, oleju, ostrych kantów albo ruchomych części urządzenia. Uszkodzony lub przerwany kabel podnosi ryzyko porażenia prądem.

- e) **Praca z elektronarzędziem na zewnątrz, wymaga zastosowania przedłużacza, który dopuszczony jest do pracy na zewnątrz.** Zastosowanie przedłużacza przeznaczonego do pracy na zewnątrz, zmniejszy ryzyko porażenia prądem.
- f) **Jeżeli użycie elektronarzędzia w wilgotnym otoczeniu jest konieczne, należy użyć wyłącznika ochronnego prądowego.** Użycie wyłącznika ochronnego prądowego zmniejsza ryzyko porażenia prądem.

3. Bezpieczeństwo osób

- a) **Należy zachować ostrożność, uważać na to, co się robi i poruszać się z rozwagą przy pracy z urządzeniem. Nie używać urządzenia, gdy jest się zmęczonym lub pod wpływem narkotyków, alkoholu lub lekarstw.** Moment nieuwagi podczas używania elektronarzędzia może prowadzić do poważnych zranień.
- b) **Zawsze nosić okulary ochronne oraz wyposażenie ochronne.** Należy nosić odzież wyposażenie ochronne, takie jak maskę ochronną, obuwie antypoślizgowe, kask lub nauszники w zależności od rodzaju i zastosowania elektronarzędzia, zmniejsza to ryzyko zranienia.
- c) **Unikać przypadkowego uruchomienia. Przed podłączeniem urządzenia do sieci i/ lub akumulatora, jego podniesieniu lub**

przeniesieniem upewnić się, że urządzenie jest wyłączone.

Jeśli podczas przenoszenia mają Państwo palce na włączniku lub urządzenie jest włączone do prądu, może dojść do wypadku.

- d) **Przed uruchomieniem urządzenia usunąć urządzenia nastawcze lub klucze do śrub.** Narzędzie lub klucz, który znajdzie się w obracających się częściach, może doprowadzić do zranienia.
 - e) **Unikać nienaturalnych pozycji. Dbać o pewną postawę i utrzymywać równowagę podczas pracy.** Dzięki temu mogą Państwo lepiej kontrolować urządzenie w nieoczekiwanych sytuacjach.
 - f) **Nosić odpowiednie ubranie. Nie nosić luźnej odzieży lub biżuterii. Utrzymywać włosy, ubranie i rękawice z dala od ruchomych części urządzenia.** Luźne ubrania, biżuteria lub długie włosy mogą zostać wciągnięte w poruszające się części.
 - g) **Kiedy zamontowane są elementy pochłaniające i zbierające kurz, upewnijcie się Państwo że są one podłączone i właściwie użytkowane.** Użycie przyłącza do odsysania pyłu zmniejsza niebezpieczeństwo wywołane przez kurz.
- ### 4. Użytkowanie i przechowywanie elektronarzędzia
- a) **Nie przeciążać urządzenia. Do pracy używać odpowiednich do tego celu elektronarzędzi.** Z pasującym elektronarzędziem pracuje się lepiej i bezpieczniej przy podanej wydajności.
 - b) **Nie używać urządzenia, który ma uszkodzony włącznik.** Urządze-

nie, którego nie można włączyć ani wyłączyć jest niebezpieczne i musi zostać naprawione.

- c) **Przed ustawieniem urządzenia, wymianą części osprzętu lub odłożeniem urządzenia należy wyciągnąć wtyczkę z gniazdka i/ lub wyciągnąć akumulator.** Odpowiednie środki ostrożności zapobiegają nieoczekiwanemu włączeniu urządzenia.
- d) **Nie używane urządzenia przechowywać poza zasięgiem dzieci. Osoby, które nie poznały urządzenia lub nie przeczytały tej instrukcji nie powinny używać urządzenia.** Elektronarzędzia są niebezpieczne, jeśli są używane przez niedoświadczonych osoby.
- e) **Starannie dbać o elektronarzędzia. Należy kontrolować, czy ruchome części funkcjonują bez zarzutu, nie zakleszczają się, czy nie są złamane lub uszkodzone, tak aby nie wpływało to na funkcjonowanie urządzenia. Przed użyciem narzędzia należy naprawić uszkodzone części.** Wiele wypadków spowodowanych jest niewłaściwą konserwacją urządzenia.
- f) **Urządzenie tnące przechowywać naostrzone i czyste.** Właściwie pielęgnowane urządzenia tnące z naostrzonym ostrzem rzadziej się zakleszczają i są łatwiejsze do prowadzenia.
- g) **Używać elektronarzędzia oraz jego osprzętu itp. zgodnie ze wskazówkami. Zwracać przy tym uwagę na warunki pracy i wykonywane czynności.** Wykorzystanie elektronarzędzi do celów innych niż jest to przewidziane może prowa-

dzić do niebezpiecznych sytuacji.

5. Serwis

- a) **Naprawy urządzenia dokonywać jedynie w autoryzowanym serwisie i tylko przy użyciu oryginalnych części.** Dzięki temu zagwarantowane jest, że bezpieczeństwo urządzenia nie uległo zmianie.

Ogólne wskazówki bezpieczeństwa przy użytkowaniu urządzeń mocujących

OSTRZEŻENIE! Przeczytać wszystkie wskazówki bezpieczeństwa i instrukcje, które zostały dostarczone z urządzeniem mocującym lub elektronarzędziem. Nieprzestrzeganie niżej wymienionych instrukcji i wskazówek bezpieczeństwa może spowodować porażenie prądem, niebezpieczeństwo pożaru lub ciężkie zranienia.

Prosimy zachować na przyszłość wszystkie wskazówki bezpieczeństwa i instrukcje. Przed zmianą ustawień urządzenia lub wymianą wyposażenia należy wyciągnąć wtyczkę z gniazdka i/ lub wyjąć akumulator. Nieumyślne uruchomienie elektronarzędzi jest częstą przyczyną wypadków.

Przed rozpoczęciem montażu elektronarzędzia należy prawidłowo zmontować urządzenie mocujące. Prawidłowy montaż jest podstawowym warunkiem, aby wyeliminować ryzyko zamknięcia się lub złożenia urządzenia mocującego.
Przed przystąpieniem do pracy zamocować poprawnie elektronarzędzie w urządzeniu mocującym. Przesunięcie lub wyslizgnięcie się elek-

tronarzędzia z urządzenia mocującego grozi utratą kontroli.

Ustawić urządzenie mocujące na twardej, równej, poziomej powierzchni. Jeżeli urządzenie mocujące znajduje się w niestabilnym położeniu lub może się przesunąć, wówczas elektronarzędzie nie może być prowadzone w równomierny i bezpieczny sposób. **Nie stosować urządzenia mocującego dla innych narzędzi niż multiszlifierka ani do innych celów.**

Wskazówki bezpieczeństwa odnośnie wszystkich zastosowań

Ogólne wskazówki bezpieczeństwa odnośnie szlifowania, prac z papierem ściernym lub szczotkami drucianymi, polerowania i przecinania szlifierką:

- a) **To elektronarzędzie przeznaczone jest do szlifowania, prac z papierem ściernym i szczotkami drucianymi, polerowania i przecinania. Przestrzegać wszystkich wskazówek bezpieczeństwa, instrukcji, rysunków i danych, które zostały dostarczone wraz z urządzeniem.** Nieprzestrzeganie instrukcji grozi porażeniem prądem elektrycznym, pożarem i/lub ciężkimi obrażeniami.
- b) **Nie stosować żadnego wyposażenia, które według danych producenta nie jest przeznaczone do użytku z tym elektronarzędziem ani nie zostało przez niego polecane.** Nawet jeśli wyposażenie daje się zamocować na elektronarzędziu, nie gwarantuje to bezpieczeństwa użytkownika.
- c) **Dopuszczalna liczba obrotów stosowanego narzędzia nie może być niższa niż maksymalna liczba obrotów podana na elektronarzędziu.** Elementy wyposażenia, które obracają się szybciej niż wynosi ich dozwolona liczba obrotów, mogą pęknąć i zostać wyrzucone.
- d) **Średnica zewnętrzna oraz grubość stosowanych narzędzi muszą odpowiadać danym technicznym Państwa elektronarzędzia.** Nieprawidłowe wymiary narzędzi grożą brakiem odpowiedniej ochrony lub kontroli.
- e) **Tarcze szlifierskie, kołnierze, talerze szlifierskie i inne elementy wyposażenia muszą być dokładnie dopasowane do wrzeciona ściernicy Państwa elektronarzędzia.** Narzędzia o wymiarach niedopasowanych do wrzeciona ściernicy danego elektronarzędzia obracają się nierówno, bardzo mocno wibrują i mogą spowodować utratę kontroli.
- f) **Zamontowane na trzpieniu tarcze, ściernice pierścieniowe, narzędzia tnące i inne elementy wyposażenia muszą być całkowicie wsunięte w tuleję zaciskową lub uchwyt zaciskowy. Wystająca część bądź wolny fragment trzpienia pomiędzy elementem ściernym a tuleją bądź uchwytem zaciskowym powinien być jak najmniejszy.** Jeżeli trzpień nie jest wystarczająco napięty lub element ścierny za bardzo wystaje, wówczas narzędzie może się wysunąć z mocowania i zostać wyrzucone z dużą prędkością.
- g) **Nie stosować nigdy uszkodzonych narzędzi. Przed każdym użyciem sprawdzić stan narzędzia**

- dzi: tarcze szlifierskie na obecność odprysków, pęknięć i rys, talerze szlifierskie na obecność rys i śladów zużycia, szczotki druciane na luźne lub połamane druty. Jeżeli elektronarzędzie lub stosowane narzędzie upadło, należy sprawdzić czy nie zostało ono uszkodzone lub użyć nieuszkodzonego narzędzia. Po sprawdzeniu stanu narzędzia i jego zamontowaniu upewnić się, że w obszarze zasięgu wirującego narzędzia nie znajdują się inne osoby, a następnie uruchomić urządzenie tak, aby pracowało na najwyższych obrotach przez 1 minutę. W czasie tego próbnego uruchomienia uszkodzone narzędzia zazwyczaj się łamią.
- h) **Nosić sprzęt ochrony osobistej. W zależności od zastosowania, stosować pełną osłonę twarzy, osłonę na oczy lub okulary ochronne. W razie konieczności nałożyć maskę przeciwpyłową, ochronniki słuchu, rękawice ochronne lub specjalny fartuch, który będzie chronił przed małymi opiłkami i częściami materiału.** Chronić oczy przed wyrzucanymi z urządzenia lub obrabianego materiału ciałami obcymi, które powstają przy różnych zastosowaniach urządzenia. Maski przeciwpyłowej oraz ochrona dróg oddechowych powinny filtrować powstający podczas pracy pył. Długotrwałe oddziaływanie hałasu grozi utratą słuchu.
- i) **Osoby trzecie powinny zawsze zachować bezpieczną odległość od Państwa stanowiska pracy. Każda osoba wkraczająca w**
- obszar pracy musi nosić sprzęt ochrony osobistej.** Odłamane kawałki obrabianego materiału lub odłamane części narzędzia mogą zostać wyrzucone i spowodować obrażenia, również poza bezpośrednim stanowiskiem pracy.
- j) **Podczas prac, przy których narzędzie mogłoby dotknąć ukrytych przewodów prądu lub przewodu zasilania, trzymać urządzenie wyłącznie za izolowane powierzchnie uchwytów.** Kontakt z przewodem pod napięciem może spowodować, że metalowe elementy urządzenia znajdują się również pod napięciem, co grozi porażeniem prądem elektrycznym.
- k) **Przewód zasilania nigdy nie powinien się znajdować w pobliżu wirujących narzędzi.** W przypadku utraty kontroli nad urządzeniem przewód zasilania może zostać przecięty lub pochwycony przez narzędzie, jak również może dojść do zranienia rąk przez wirujące narzędzie.
- l) **Nie odkładać elektronarzędzia dopóki zastosowane narzędzie się całkowicie nie zatrzyma.** Wirujące narzędzie może dotknąć podłoża, na które odkładane jest elektronarzędzie, i spowodować tym samym utratę kontroli nad elektronarzędziem.
- m) **Zawsze podczas uruchamiania elektronarzędzia należy je mocno trzymać.** Podczas zwiększania się liczby obrotów aż do pełnej prędkości moment reakcji silnika może spowodować przekręcenie się elektronarzędzia.
- n) **O ile to możliwe, stosować tuleje zaciskowe do mocowania na-**

rzędzi. Podczas pracy nigdy nie trzymać w jednej ręce małego obrabianego przedmiotu i elektronarzędzia w drugiej. Zamocowanie niewielkich przedmiotów poddawanych obróbce pozwala mieć wolne obie ręce i tym samym umożliwia lepszą kontrolę nad elektronarzędziem. Okrągłe przedmioty takie jak drewniane kołki, pręty lub rury podczas cięcia często się toczą lub przekręcają, co może spowodować zablokowanie narzędzia i wyrzucenie go w stronę użytkownika.

- o) **Regularnie czyścić szczeliny wentylacyjne elektronarzędzia.** Dmuchawa silnika zasysa pył do wnętrza obudowy. Nagromadzony metalowy pył może być przyczyną zagrożeń elektrycznych.
- p) **Nie stosować nigdy elektronarzędzia w pobliżu palnych materiałów.** Iskry mogą spowodować zapłon tych materiałów.
- q) **Po wymianie narzędzia lub zmianie ustawień urządzenia należy zawsze dokręcić mocno nakrętkę tulei zaciskowej, uchwyt zaciskowy bądź inne elementy mocujące.** Luźne elementy mocujące mogą się w nieoczekiwany sposób rozregulować i spowodować utratę kontroli; niezamocowane wirujące elementy wyrzucane są wówczas gwałtownie z urządzenia.
- r) **Podczas przenoszenia elektronarzędzia musi być ono zawsze wyłączone.** W przeciwnym razie, na skutek przypadkowego kontaktu wirującego narzędzia z częściami odzieży, narzędzie może się o nie zahaczyć i wwiercić się w ciało użytkownika.

- s) **Nie stosować nigdy narzędzi, które wymagają płynnych środków chłodzących.** Użycie wody lub innych płynnych środków chłodzących grozi porażeniem prądem.

Wskazówki bezpieczeństwa odnośnie zjawiska odbicia urządzenia

Zjawisko odbicia to nagła reakcja na skutek zahaczenia lub zablokowania się wirującego narzędzia (tarczy szlifierskiej, talerza szlifierskiego, szczotki drucianej itp.). Zahaczenie się lub zablokowanie powodują gwałtowne zatrzymanie się wirującego narzędzia. Niekontrolowane elektronarzędzie zostaje wówczas przyspieszone w kierunku przeciwnym do kierunku obrotów stosowanego narzędzia w miejscu jego zablokowania.

Jeżeli np. tarcza szlifierska zahaczy się lub zablokuje w obrabianym przedmiocie, wówczas krawędź tarczy szlifierskiej wdrażająca się w przedmiot blokuje się, co powoduje wyłamanie się tarczy szlifierskiej lub odbicie. W zależności od kierunku obrotów tarczy w miejscu zablokowania, tarcza szlifierska porusza się wówczas w kierunku użytkownika lub w przeciwną stronę. Tarcze szlifierskie mogą również się złamać.

Odbicie spowodowane jest błędnym lub nieprawidłowym użyciem elektronarzędzia. Odbiciu można zapobiec stosując odpowiednie środki ostrożności, które wymieniono poniżej.

- a) **Zawsze mocno trzymać elektronarzędzie i przyjąć taką pozycję ciała i w szczególności rąk, aby można było wyhamować siłę odbicia. O ile urządzenie jest wy-**

posażone w dodatkowy uchwyt, należy do zawsze używać. Pozwala to na maksymalną kontrolę nad siłami odbicia i momentem reakcji podczas rozruchu urządzenia. Stosując odpowiednie środki ostrożności użytkownik może zachować kontrolę nad siłami odbicia i reakcji.

- b) **Nigdy nie zbliżać rąk do wirujących narzędzi.** W przypadku odbicia narzędzie może dotknąć rąk i spowodować obrażenia.
- c) **Unikać zbliżania ciała do obszaru, w którym elektronarzędzie może się znaleźć na skutek odbicia.** Odbicie powoduje ruch elektronarzędzia w kierunku przeciwnym od kierunku ruchu tarczy szlifierskiej w miejscu zablokowania.
- d) **Zachować szczególną ostrożność podczas pracy w pobliżu narożników, ostrych krawędzi itp. Unikać sytuacji, w których narzędzie mogłoby się odbić od obrabianego przedmiotu i zablokować.** Podczas pracy w narożnikach, na ostrych krawędziach lub po odbiciu się wirujące narzędzia często się blokują. Powoduje to utratę kontroli lub odbicie.
- e) **Nie stosować nigdy tarcz pi-larskich z zębami.** Tego rodzaju narzędzia powodują często odbicie lub utratę kontroli nad elektronarzędziem.
- f) **Prowadzić narzędzie przez obrabiany materiał zawsze w tym samym kierunku, w którym krawędź tnąca opuszcza materiał (tzn. w tym samym kierunku, w którym wyrzucane są wióry).** Ruch elektronarzędzia w złym kie-

runku powoduje niekontrolowane wysunięcie się krawędzi tnącej narzędzia z przedmiotu, co powoduje pociągnięcie elektronarzędzia w tym kierunku.

- g) **Przed rozpoczęciem prac z pilnikami obrotowymi, tarczami tnącymi, narzędziami frezarskimi z węglików spiekanych lub do obróbki z wysoką prędkością należy zawsze zamocować obrabiany przedmiot.** Nawet małe odchylenie się w rowku powoduje zahaczenie się tych narzędzi, co może być przyczyną odbicia. Zahaczenie się tarczy tnącej powoduje najczęściej jej złamanie. Zahaczenie się pilników obrotowych, narzędzi frezarskich z węglików spiekanych lub do obróbki z wysoką prędkością może spowodować wysunięcie się narzędzia z rowka i utratę kontroli nad elektronarzędziem.

Szczególne wskazówki bezpieczeństwa odnośnie szlifowania i przeciwniania szlifierką

- a) **Podczas pracy z elektronarzędziem stosować wyłącznie dopuszczone do użytku z nim odpowiednie elementy ściernie i przewidziane dla nich osłony.** Elementy ściernie, które nie są przeznaczone do pracy z danym elektronarzędziem, mogą nie zostać odpowiednio osłonięte i mogą być przyczyną zagrożeń.
- b) **Materiały szlifierskie powinny być używane tylko do zalecanych zastosowań. Na przykład, nie należy nigdy szlifować powierzchnią boczną tarczy tnącej.** Tarcze tnące przeznaczone są do odcinania krawędzią poddawanego

obróbce materiału. Działanie z boku sił na element ścierny grozi jego uszkodzeniem.

- c) **Używać tylko i wyłącznie nieuszkodzonych kołnierzy mocujących, o odpowiednim rozmiarze i kształcie dla wybranej tarczy szlifierskiej.** Odpowiednie kołnierze podtrzymują tarczę szlifierską i w ten sposób zmniejszają niebezpieczeństwo jej złamania. Kołnierze dla tarcz tnących mogą się różnić od kołnierzy dla innych tarcz szlifierskich.
- d) **Nie używać zużytych tarcz szlifierskich przeznaczonych do większych elektronarzędzi.** Tarcze szlifierskie przeznaczone do większych elektronarzędzi nie są dopasowane do wysokiej liczby obrotów w mniejszych narzędziach i mogą się złamać.
- Inne szczególne wskazówki bezpieczeństwa odnośnie przecinania szlifierką**
- a) **Unikać blokowania tarczy tnącej lub wywierania zbyt dużego nacisku. Nie wykonywać zbyt głębokich cięć.** Przeciężenia tarczy tnącej zwiększa jej obciążenie i skłonność do zahaczania się lub blokowania, a tym samym możliwość odbicia lub złamania elementu ściernego.
- b) **Unikać zbliżania części ciała do obszaru przed i za wirującą tarczą tnącą.** Jeżeli podczas obróbki przedmiotu tarcza tnąca przemieszczana jest w kierunku od użytkownika, wówczas w przypadku odbicia elektronarzędzie wraz z wirującą tarczą może zostanie odrzucone w stronę użytkownika.
- c) **W przypadku przerwania pracy lub zablokowania tarczy tnącej należy wyłączyć urządzenie i utrzymać je w niezmięnionej pozycji aż tarcza się całkowicie zatrzyma. Nigdy nie podejmować prób wyjęcia wirującej tarczy tnącej z miejsca cięcia, ponieważ grozi to odbiciem.** Stwierdzić i usunąć przyczynę zablokowania.
- d) **Nigdy nie włączać elektronarzędzia, jeżeli znajduje się ono w obrabianym przedmiocie.** Przed przystąpieniem do kontynuowania cięcia tarcza zawsze najpierw powinna się rozpędzić do pełnej liczby obrotów. W przeciwnym razie tarcza może się zahaczyć, wysunąć w niekontrolowany sposób z przedmiotu lub może dojść do odbicia.
- e) **Płyty lub duże przedmioty poddawane obróbce należy poddeprzeć, ponieważ zmniejsza to ryzyko odbicia na skutek zablokowania tarczy tnącej.** Duże przedmioty poddawane obróbce mogą się wygiąć pod wpływem własnego ciężaru. Poddawany obróbce przedmiot powinien być podparty po obydwu stronach tarczy, zarówno w pobliżu miejsca cięcia, jak i na krawędzi.
- f) **Zachować szczególną ostrożność podczas cięć w istniejących ścianach lub innych miejscach o ograniczonej widoczności.** Tarcza tnąca może natrafić podczas pracy na przewody gazowe, elektryczne lub wodne bądź inne obiekty i spowodować odbicie.

Dodatkowe wskazówki bezpieczeństwa odnośnie prac z papierem ściernym

- a) **Nigdy nie stosować papieru ściernego o zbyt dużych wymiarach. Przestrzegać zaleceń producenta odnośnie wielkości papieru ściernego.** Papiery ściernie wystające poza talerz szlifierski mogą być przyczyną obrażeń oraz zablokowania, jak również uszkodzenia papieru ściernego oraz mogą spowodować odbicie.

Szczególne wskazówki bezpieczeństwa odnośnie polerowania

- a) **Ostona polerska nie powinna mieć żadnych luźnych elementów, w szczególności taśm mocujących. Schować lub skrócić taśmy mocujące.** Luźne, wirujące wraz z narzędziem taśmy mocujące mogą pochwycić palce lub zahaczyć się o obrabiany przedmiot.

Szczególne wskazówki bezpieczeństwa odnośnie prac ze szczotkami drucianymi

- a) **Należy pamiętać o tym, że szczotki druciane również podczas prawidłowego użycia gubią kawałki drutów. Nie przeciążać drutów wywierając zbyt silny nacisk.** Odrzucane fragmenty drutów mogą bardzo łatwo przebić lekką odzież i/lub skórę.
- b) **Jeżeli zaleca się stosowanie osłony, wówczas należy zapobiec zetknięciu się osłony ze szczotką drucianą.** Pod wpływem nacisku i sił odśrodkowych średnica szczotek garnkowych i talerzowych może się zwiększyć.

Bezpieczeństwo elektryczne

Podczas prac z maszynami elektrycznymi zawsze przestrzegać lokalnych przepisów bezpieczeństwa odnośnie ryzyka pożaru, porażenia prądem i obrażeń. Oprócz poniższych wskazówek należy również zapoznać się z treścią przepisów bezpieczeństwa w odpowiednim rozdziale.

Zawsze sprawdzić, czy napięcie sieciowe odpowiada napięciu podanemu na tabliczce urządzenia.

Urządzenie jest izolowane i z tego powodu nie zachodzi konieczność podłączenia przewodu uziemiającego.

Ostrzeżenie

Jeżeli przewód zasilania został uszkodzony, z przyczyn bezpieczeństwa musi być on wymieniony przez producenta lub przedstawiciela autoryzowanego serwisu.

Użycie przedłużaczy

Stosować tylko spełniające przepisy przedłużacze, które odpowiadają parametrom maszyny. Minimalny przekrój żył wynosi 1,5 mm². Jeżeli przewód jest nawinięty na bęben lub szpulę, musi zostać całkowicie rozwinięty.

2. Opis urządzenia i zakres dostawy

2.1 Opis urządzenia (rys. 1)

1. Włącznik/wyłącznik i regulator liczby obrotów
2. Pałak
3. Tuleja zaciskowa
4. Uchwyt tulei zaciskowej
5. Pierścień
6. Przycisk blokady wrzeciona

2.2 Zakres dostawy

- Otworzyć opakowanie i ostrożnie wyciągnąć urządzenie.
- Zdjąć opakowanie oraz zabezpieczenia do transportu (jeśli jest).
- Sprawdzić, czy dostawa jest kompletna.
- Sprawdzić, czy urządzenie i wyposażenie dodatkowe nie zostały uszkodzone w transporcie.
- W razie możliwości zachować opakowanie, aż do upływu czasu gwarancji.

Uwaga!

Urządzenie i opakowanie nie są zabawkami! Dzieci nie mogą bawić się częściami z tworzywa sztucznego, folią i małymi elementami! Niebezpieczeństwo połamania i uduszenia się!

- Multiszlifierka - 1 szt.
- Elastyczny wałek - 1 szt.
- Statyw - 1 szt.
- Klucz do oprawek do tulejek zaciskowych - 1 szt.
- 40-częściowy zestaw wyposażenia
- Nakładka do cięcia płytek ceramicznych - 1 szt.

- Frezarka do płytek ceramicznych - 1 szt.
- Walizka - 1 szt.
- Oryginalna instrukcja obsługi - 1 szt.


3. Użycie zgodne z przeznaczeniem

Zestaw grawersko-szlifierski przeznaczony jest do wiercenia, szlifowania, okrawania, polerowania, grawerowania, cięcia, frezowania oraz czyszczenia drewna, metalu i tworzywa sztucznego w modelarstwie, warsztacie, gospodarstwie domowym. Stosować wyłącznie narzędzia i wyposażenie przeznaczone do podanych zastosowań.

Urządzenie używać tylko zgodnie z jego przeznaczeniem. Każde użycie, odbiegające od opisanego w niniejszej instrukcji jest niezgodne z przeznaczeniem urządzenia. Za powstałe w wyniku niewłaściwego użytkowania szkody lub zranienia odpowiedzialność ponosi użytkownik/ właściciel, a nie producent.

Proszę pamiętać o tym, że nasze urządzenie nie jest przeznaczone do zastosowania zawodowego, rzemieślniczego lub przemysłowego. Umowa gwarancyjna nie obowiązuje, gdy urządzenie było stosowane w zakładach rzemieślniczych, przemysłowych lub do podobnych działalności.

4. Dane techniczne

Napięcie znamionowe / częstotliwość	230 V~ /50 Hz
Pobór mocy:	160 W
Liczba obrotów biegu jałowego:	10000-38000 min ⁻¹
•:	10000 min ⁻¹
••:	20000 min ⁻¹
•••:	30000 min ⁻¹
••••:	38000 min ⁻¹
Wrzeciono:	M8
Średnica tulei zaciskowych:	3,2 i 2,4 mm
Maks. Ø tarcz szlifierskich:	24 mm
Klasa ochronności:	II / 
Waga:	0,7 kg

Hałas i wibracje

Hałas i wibracje zostały zmierzone zgodnie z normą EN 60745.

Szlifowanie

Poziom ciśnienia akustycznego L _{pA}	70,87 dB(A)
Odchylenie K _{pA}	3 dB
Poziom mocy akustycznej L _{WA}	81,87 dB(A)
Odchylenie K _{WA}	3 dB

Nosić nauszники ochronne.

Oddziaływanie hałasu może spowodować utratę słuchu.

Wartości całkowite drgań (suma wektorowa 3 kierunków) mierzone są zgodnie z normą 60745-2-3.

Szlifowanie

Wartość emisji drgań a_h = 1,344 m/s²
Odchylenie K = 1,5 m/s²

Ostrzeżenie!

Podana wartość emisji drgań została zmierzona według znormalizowanych procedur i może się zmieniać w zależności od sposobu używania elektronarzędzia, w wyjątkowych przypadkach może wykroczać ponad podaną wartość.

Podana wartość emisji drgań może zostać zastosowana analogicznie do innego elektronarzędzia.

Podana wartość emisji drgań być może używana do wstępnego oszacowania negatywnego oddziaływania.

Ograniczać powstawanie hałasu i wibracji do minimum!

- Używać wyłącznie urządzeń bez uszkodzeń.
- Regularnie czyścić urządzenie.
- Dopasować własny sposób pracy do urządzenia.
- Nie przeciążać urządzenia.
- W razie potrzeby kontrolować urządzenie.
- Nie włączać urządzenia, jeśli nie będzie używane.
- Nosić rękawice ochronne.

Pozostałe zagrożenia

Także w przypadku, gdy to elektronarzędzie będzie obsługiwane zgodnie z instrukcją, zawsze zachodzi ryzyko powstawania zagrożenia. W zależności od budowy i sposobu wykonania tego elektronarzędzia mogą pojawić się następujące zagrożenia:

1. Uszkodzenia płuc, w przypadku nie stosowania odpowiedniej maski przeciwpyłowej.
2. Uszkodzenia słuchu, w przypadku

nie stosowania odpowiednich naszników ochronnych.

3. Negatywny wpływ na zdrowie, w wyniku drgań ramion i dłoni, w przypadku, gdy urządzenie jest używane przez dłuższy czas lub w niewłaściwy sposób i bez przeglądów.

5. Przed uruchomieniem

Przed podłączeniem urządzenia należy się upewnić, że dane na tabliczce znamionowej urządzenia są zgodne z danymi zasilania.

Przed rozpoczęciem ustawień na urządzeniu zawsze wyciągać wtyczkę z gniazdka.

Montaż i demontaż elementów wyposażenia (rys. 2)

Nacisnąć i przytrzymać przycisk blokady wrzeciona (3). (Wskazówka: Niekiedy przycisk można wcisnąć dopiero po lekkim przekręceniu wrzeciona). Za pomocą klucza do tulejek zaciskowych (4) należy poluzować uchwyt tulei zaciskowej (1) obracając go przeciwnie do ruchu wskazówek zegara. Nałożyć wybraną końcówkę. Przytrzymać blokadę wrzeciona i kluczem do tulejek dokręcić tuleję zaciskową w kierunku zgodnym z ruchem wskazówek zegara (nie za mocno).

⚠ Nie wolno zmieniać ustawień blokady wrzeciona, jeżeli silnik urządzenia pracuje. Grozi to uszkodzeniem urządzenia.

Wskazówka: Multiszlifierka dostarczana jest z fabrycznie zamontowaną tuleją zaciskową (2) o średnicy 3,2 mm. Aby

móc używać elementów wyposażenia o średnicy chwytu 2,4 mm, należy wymienić tuleję zaciskową. W tym celu odkręcić całkowicie uchwyt tulei zaciskowej (1), wyjąć tuleję i zamienić ją na dołączoną do zakupionego urządzenia tuleję zaciskową o średnicy 2,4 mm. Następnie z powrotem przykręcić uchwyt tulei zaciskowej (1). W taki sam sposób wymienia się tuleję zaciskową na elastycznym wałku.

Wymiana baterii

Pamiętać o tym, że dioda LED musi być wyłączona! Usunąć pokrywę komory na baterie. Wyjąć zużyta baterię i wymienić ją na nową (bateria guzikowa typu CR927). Przy zakładaniu baterii zwrócić uwagę na poprawne położenie biegunów + i -. Zamknąć komorę na baterie.

6. Obsługa

Rys. 2

Za pomocą włącznika/wyłącznika (5) włączyć urządzenie. Prędkość obrotową multiszlifierki można regulować za pomocą przycisku przełącznika, przesuwając go mniej lub bardziej w kierunku oznaczenia "I". Nie odkładać urządzenia, dopóki silnik całkowicie się nie zatrzyma.

⚠ Zbyt duże obciążenie przy zbyt małej prędkości multiszlifierki, może doprowadzić do przegrzania silnika.

Nie odkładać narzędzia na zakurzone powierzchnie, ponieważ pył może wnikać do wnętrza urządzenia.

Trzymanie i prowadzenie narzędzia (rys. 3)

- Podczas prac precyzyjnych (grawerowanie): Trzymać jak ołówek (A).
- Podczas prac na nierównych powierzchniach (szlifowanie): Trzymać jak nóż do obierania (B).
- Podczas prac wymagających równoległe położenie narzędzia w stosunku do powierzchni, która poddawana jest obróbce (np. prace z użyciem tarczy tnącej): Trzymać oburącz jak kij golfowy (C).

Elastyczny wałek (rys. 4)

⚠ Nie wolno zmieniać ustawień blokady wrzeciona, jeżeli silnik urządzenia pracuje. Grozi to uszkodzeniem urządzenia lub elastycznego wałka.

- Odkręcić ruchem przeciwnym do ruchu wskazówek zegara czarny pierścień (1) multiszlifierki i zachować go do późniejszego użycia.
- Zamontować elastyczny wałek na multiszlifierkę w taki sposób, aby oś wewnętrzna (2) była wetknięta w zacisk. Najpierw dokręcić w kierunku ruchu wskazówek zegara uchwyt tulei, a następnie szary pierścień wałka elastycznego (3) na multiszlifierce.
- Umieścić w tulei zaciskowej (8) wałka elastycznego wybraną końcówkę.
- Aby zablokować wrzeciono, należy odsunąć do tyłu czarną tuleję (9) na elastycznym wałku.
- Za pomocą klucza do tulei zaciskowych otworzyć uchwyt tulei zaciskowej i włożyć końcówkę, a następnie z powrotem dokręcić uchwyt tulei.

Ostrzeżenie

Przed uruchomieniem multiszlifierki chwycić i mocno przytrzymać czarną tuleję (9).

Statyw multiszlifierki (rys. 4)

- Wkręcić rurę statywu (6) w podstawę statywu (5).
Wskazówka: W zależności od tego, czy mocowanie ma mieć miejsce na poziomej czy na pionowej powierzchni, istnieją dwie możliwości wkręcenia rury statywu w podstawę.
- Podstawę statywu (5) można przykręcać do brzegu stołu roboczego o maksymalnej grubości blatu 55 mm.
- Istnieje możliwość regulacji wysokości statywu. Poluzować górną rurę statywu poprzez obrót w lewo. Wyciągnąć rurę do maksymalnej wysokości i z powrotem zablokować ją poprzez obrót w prawo.
- Wysokość uchwytu (7) także jest regulowana; aby dokonać regulacji, obrócić czarną gałkę w lewą stronę. Po ustawieniu właściwej wysokości, zablokować położenie dokręcając gałkę w przeciwną stronę.
- Zamocować multiszlifierkę w uchwycie (7) statywu. Uchwyt ten można obracać o 360°.

Wskazówki odnośnie wyboru odpowiedniej liczby obrotów

Przed rozpoczęciem pracy wykonać na zbędnym fragmencie materiału próbne prace, aby dobrać odpowiednią końcówkę i prędkość obrotową.

- Z powodu wydzielanego w czasie pracy ciepła, w przypadku obróbki tworzyw sztucznych i innych materiałów o niskiej temperaturze topnienia, należy używać niskich prędkości obrotowych.

- Do czyszczenia i polerowania używać niskich prędkości obrotowych, co pozwoli uniknąć uszkodzeń szczotki.
- Do obróbki żelaza i stali stosować maksymalną prędkość obrotową.
- W poniższej tabeli podano zalecaną liczbę obrotów w postaci skali punktowej. Jeden punkt (•) oznacza niską prędkość obrotową, 4 punkty (••••) oznaczają maksymalną prędkość obrotową.

Wskazówka odnośnie frezowania: Poprzez pokrycie narzędzia parafiną lub innym odpowiednim smarem, zapobiega się przyczepianiu się opiłek do powierzchni tnących.

Kamienie szlifierskie (rys. 5)

⚠ Zamocować kamień do ostrzenia! Użyć do tego imadła lub innego podobnego urządzenia, aby w ten sposób zapobiec obrażeniom.

Przed pierwszym użyciem kamienie szlifierskie wygładzić kwadratowym kamieniem do ostrzenia. W tym celu po włączeniu maszyny zbliżyć powoli kamień szlifierski do kamienia do ostrzenia. Tarcie tych dwóch kamieni powoduje wyrównanie nierówności na obwodzie kamienia szlifierskiego. Za pomocą kamienia do ostrzenia można także nadawać odpowiedni kształt kamieniom szlifierskim.

Nadaje się do szlifowania i okrawania metalu i tworzywa sztucznego.

Materiał	Liczba obrotów
Kamienie, muszle	•
Stal	•••
Aluminium, mosiądz	••
Tworzywo sztuczne	•

Tarcze filcowe (rys. 6)

Filcowe akcesoria montować na dołączonej do urządzenia dodatkowej osi. Nadaje się do polerowania mosiądzu, cyny, miedzi itp.

Materiał	Liczba obrotów
Stal	•••
Aluminium, mosiądz	••
Tworzywo sztuczne	•••

Pierścienie i tarcze szlifierskie (rys. 7)

Pierścienie szlifierskie przeznaczone są do szlifowania drewna i tworzywa sztucznego.

Tarcze szlifierskie przeznaczone są do czyszczenia i ostrzenia noży i narzędzi.

Materiał	Liczba obrotów
Drewno	••••
Stal	•
Aluminium, mosiądz	••
Tworzywo sztuczne	•

Szczotki ze stali szlachetnych i nie-metalowe (rys. 8)

Do czyszczenia kamienia, metalu, aluminium itp.

Materiał	Liczba obrotów
Kamienie, muszle	••
Aluminium, mosiądz	••

Końcówki frezarskie, grawerskie i wiertła (rys. 9)

Frezy przeznaczone są do frezowania tworzywa sztucznego i drewna.

Końcówka grawerska przeznaczona jest do grawerowania w drewnie i tworzywie

sztucznym.

Wiertło przeznaczone jest do wiercenia otworów w metalach kolorowych, drewnie i tworzywie sztucznym.

Materiał	Liczba obrotów
Kamienie, muszle	••
Aluminium, mosiądz	••••
Tworzywo sztuczne	•

Tarcza tnąca (rys. 10)

Do cięcia metalu i tworzywa sztucznego.

Materiał	Liczba obrotów
Stal	•••
Aluminium, mosiądz	••
Tworzywo sztuczne	•••

Nakładka do cięcia płytek ceramicznych (rys. 11)

Za pomocą odpowiedniej końcówki multiszlifierka może być używana również do cięcia płytek ceramicznych (specjalna frezarka do płytek ceramicznych wchodzi w skład urządzenia). Dzięki temu multiszlifierka nadaje się doskonale do wycinania specjalnych kształtów w płytkach ceramicznych (np. otwory dla gniazdek elektrycznych).

- Odkręcić ruchem przeciwnym do ruchu wskazówek zegara szary pierścień (rys. 4, nr 1) multiszlifierki i zachować go do późniejszego użycia.
- Przykręcić do urządzenia nakładkę do cięcia płytek ceramicznych (5).
- Aby ustawić odpowiednią głębokość pracy, poluzować śrubę mocującą (4) i ustawić stopę nakładki na żadaną głębokość (6).
- Następnie z powrotem dociągnąć śrubę mocującą (4).

7. Wymiana przewodu zasilającego

W razie uszkodzenia przewodu zasilającego, przewód musi być wymieniony przez autoryzowany serwis lub osobę posiadającą podobne kwalifikacje, aby uniknąć niebezpieczeństwa.

8. Czyszczenie, konserwacja i zamawianie części zamiennych

Przed rozpoczęciem jakichkolwiek prac związanych z czyszczeniem wyciągnąć wtyczkę z gniazdka.

8.1 Czyszczenie

- Urządzenia zabezpieczające, szczeliny powietrza i obudowa silnika powinny być w miarę możliwości zawsze wolne od pyłu i zanieczyszczeń. Urządzenie wycierać czystą ściereczką lub przedmuchać sprężonym powietrzem o niskim ciśnieniu.
- Zaleca się czyszczenie urządzenia bezpośrednio po każdorazowym użyciu.
- Urządzenie czyścić regularnie wilgotną ściereczką z niewielką ilością szarego mydła. Nie używać żadnych środków czyszczących ani rozpuszczalników; mogą one uszkodzić części urządzenia wykonane z tworzywa sztucznego. Należy uważać, aby do wnętrza urządzenia nie dostała się woda. Wniknięcie wody do urządzenia podwyższa ryzyko porażenia prądem.

8.2 Szczotki węglowe

W razie nadmiernego iskrzenia proszę sprawdzić stan szczotek węglowych przez elektryka.

Uwaga! Wymiany szczotek węglowych dokonywać może jedynie elektryk.

8.3 Konserwacja

We wnętrzu urządzenia nie ma części wymagających konserwacji.

8.4 Zamawianie części wymiennych:

Podczas zamawiania części zamiennych należy podać następujące dane:

- Typ urządzenia
- Numer artykułu urządzenia
- Numer identyfikacyjny urządzenia
- Numer części zamiennej

Aktualne ceny artykułów i informacje znajdują się na stronie:

www.isc-gmbh.info

10. Przechowywanie

Urządzenie i wyposażenie dodatkowe przechowywać w miejscu ciemnym, suchym i wolnym od przemarzania, zabezpieczyć przed dziećmi. Optymalna temperatura przechowywania 5 do 30°C. Przechowywać urządzenie w oryginalnym opakowaniu.

9. Utylizacja i recykling

Sprzęt umieszczony jest w opakowaniu zapobiegającym uszkodzeniom w czasie transportu. Opakowanie jest surowcem i nadaje się do powtórnego użytku lub do recyklingu. Urządzenie oraz jego osprzęt składają się z różnych rodzajów materiałów, jak np. metal i tworzywa sztuczne. Nie wyrzucać uszkodzonych urządzeń do śmietnika! W celu odpowiedniej utylizacji należy oddać urządzenie do specjalistycznego punktu zbiórki odpadów. Informacji o specjalistycznych punktach zbiórki odpadów udziela administracja komunalna.

11. Usuwanie usterek

Jeżeli na skutek zużycia części urządzenia wystąpi usterka, prosimy o zwrócenie się do naszego biura serwisowego pod wskazanym na karcie gwarancyjnej adresem. W tylnej części instrukcji zamieszczono listę części, które mogą zostać zamówione.

⚠ **OSTRZEŻENIE** Użycie innych niż zaleconych w tej instrukcji obsługi dodatkowych urządzeń lub wyposażenia grozi obrażeniami. Stosować wyłącznie oryginalne części zamienne.

⚠ Wymianę uszkodzonych włączników należy powierzyć warsztatowi serwisowemu producenta. Nie używać elektronarzędzi, w których nie można z łatwością włączyć lub wyłączyć włącznika.

⚠ Jeżeli zachodzi konieczność wymiany przewodu zasilania, z przyczyn bezpieczeństwa musi być on wymieniony przez producenta lub przedstawiciela autoryzowanego serwisu.

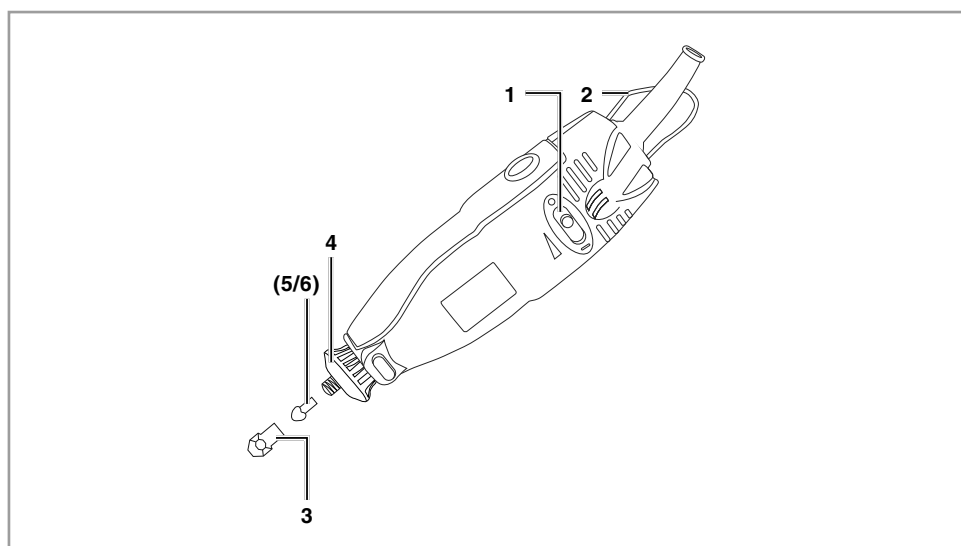
Usuwanie usterek

Na wypadek nieprawidłowego funkcjonowania urządzenia, sporządzono poniższą listę możliwych przyczyn i sposobów rozwiązania problemów:

Usterka	Możliwa przyczyna	Sposób usuwania
Przegrzewanie się silnika.	- Niedrożne lub zabrudzone szczeliny wentylacyjne.	- Oczyszczyć szczeliny wentylacyjne.
Uszkodzenie silnika.		- Prosimy o kontakt z autoryzowanym serwisem.
Włączone urządzenie nie działa.	- Uszkodzenie przewodu zasilania. - Uszkodzenie przełącznika zasilania.	- Sprawdzić przewód zasilania. - Prosimy o kontakt z autoryzowanym serwisem.

12. Lista części zamiennych

Pozycja	Opis	Nr
1	Włącznik/wyłącznik	441927001001
2	Pałak	441927001002
3	Uchwyt tulei zaciskowej	441927001003
4	Nakrętka złączkowa z diodą LED	441927001004
5	Tuleja zaciskowa 3,2mm	441927001005
6	Tuleja zaciskowa 2,4mm	441927001006
-	Elastyczny wałek	441927001007
-	Podstawa statywu	441927001008
-	Rura statywu	441927001009
-	Szczotka węglowa	441927001010





Tylko dla krajów Unii Europejskiej

Nie wyrzucać elektronarzędzi do śmieci!

Według europejskiej dyrektywy 2012/19/EG o starych urządzeniach elektrycznych i elektronicznych oraz włączenia ich do prawa krajowego, zużyte elektronarzędzia należy zbierać oddzielnie i oddawać do punktu zbiórki surowców wtórnych.

Alternatywa recyklingu wobec obowiązku zwrotu urządzenia:

Właściciel elektronarzędzi w przypadku przekazania własności, jest zobowiązany, zamiast odesłania, do współdziałania we właściwym przetworzeniu. Stare urządzenie może być dostarczone do punktu zbiorczego, który przeprowadza eliminację w myśl krajowego obiegu gospodarczego i ustawy o odpadach. Nie dotyczy to osprzętu i środków pomocniczych załączonych do starego urządzenia, które nie mają części elektrycznych.



Zabrania się wyrzucania zużytych baterii razem ze zwykłymi odpadami domowymi! Przepisy prawa nakładają na każdego konsumenta obowiązek oddania zużytych baterii do odpowiednich punktów zbiórki surowców wtórnych lub w punktach handlowych sprzedających baterie.

Baterie zawierające substancje szkodliwe oznaczone są dodatkowo chemicznym symbolem substancji szkodliwych (Hg-rtęć, Cd-kadm, Pb-ołów).

Przedruk lub innego rodzaju powielanie dokumentacji wyrobów oraz dokumentów towarzyszących, nawet we fragmentach dopuszczalne jest tylko za wyraźną zgodą firmy iSC GmbH.

Zastrzega się możliwość dokonywania zmian technicznych

13. Gwarancja

Na opisywane w instrukcji obsługi urządzenie udzielamy 3-letniej gwarancji, na wypadek wadliwości naszego produktu. 3-letni okres gwarancyjny zaczyna obowiązywać w momencie przejścia ryzyka lub przejęcia urządzenia przez klienta.

Warunkiem skorzystania z uprawnień gwarancyjnych jest prawidłowa konserwacja urządzenia, zgodnie z instrukcją obsługi oraz użytkowanie zgodne z przeznaczeniem. Odnosi się to szczególnie do akumulatorów, na które udzielamy jednak 12-miesięcznej gwarancji.

Oczywiście w okresie tych 3 lat przysługują Państwu również uprawnienia gwarancyjne w ramach ustawowej rękojmi.

Gwarancja obowiązuje na terenie Republiki Federalnej Niemiec lub w kraju generalnego przedstawiciela handlowego, jako uzupełnienie obowiązujących lokalnie przepisów ustawowych. Prosimy zwrócić się do odpowiedzialnego pracownika w regionalnym dziale obsługi klienta lub pod podany poniżej adres serwisu technicznego.

W przypadku części zużywających się, materiałów eksploatacyjnych oraz brakujących części zwracamy uwagę na ograniczenia tej gwarancji zgodnie z warunkami gwarancji zamieszczonymi w tej instrukcji obsługi.

Einhell Polska Sp. Zo.o.
55-080 Nowa Wieś Wrocławska
ul. Wymysłowskiego 1
serwis@einhell.pl
tel: +48 71 360 30 81
fax: +48 71 360 30 66



Konformitätserklärung


- D** erklärt folgende Konformität gemäß EU-Richtlinie und Normen für Artikel
- GB** explains the following conformity according to EU directives and norms for the following product
- F** déclare la conformité suivante selon la directive CE et les normes concernant l'article
- I** dichiara la seguente conformità secondo la direttiva UE e le norme per l'articolo
- NL** verklaart de volgende overeenstemming conform EU richtlijn en normen voor het product
- E** declara la siguiente conformidad a tenor de la directiva y normas de la UE para el artículo
- P** declara a seguinte conformidade, de acordo com a directiva CE e normas para o artigo
- DK** atterer følgende overensstemmelse i medfør af EU-direktiv samt standarder for artikel
- S** förklarar följande överensstämmelse enl. EU-direktiv och standarder för artikeln
- FIN** vakuuttaa, että tuote täyttää EU-direktiivin ja standardien vaatimukset
- EE** tõendab toote vastavust EL direktiivile ja standarditele
- CZ** vydává následující prohlášení o shodě podle směrnice EU a norem pro výrobek
- SLO** potrjuje sledečo skladnost s smernico EU in standardi za izdelek
- SK** vydáva nasledujúce prehlásenie o zhode podľa smernice EÚ a noriem pre výrobok
- H** a cikkekhez az EU-irányvonal és Normák szerint a következő konformitást jelenti ki
- PL** deklaruje zgodność wymienionego ponizej artykułu z następującymi normami na podstawie dyrektywy WE.
- BG** декларира съответното съответствие съгласно Директива на ЕС и норми за артикул
- LV** paskaidro šādu atbilstību ES direktīvai un standartiem
- LT** apibūdina šį atitikimą EU reikalavimams ir prekės normoms
- RO** declară următoarea conformitate conform directivei UE și normelor pentru articolul
- GR** δηλώνει την ακόλουθη συμμόρφωση σύμφωνα με την Οδηγία ΕΚ και τα πρότυπα για το προϊόν
- HR** potvrđuje sljedeću usklađenost prema smjernicama EU i normama za artikl
- BIH** potvrđuje sljedeću usklađenost prema smjernicama EU i normama za artikl
- RS** potvrđuje sledeću usklađenost prema smernicama EZ i normama za artikal
- RUS** следующим удостоверяется, что следующие продукты соответствуют директивам и нормам ЕС
- UKR** проголошує про зазначену нижче відповідність виробу директивам та стандартам ЄС на виріб
- MK** ja izjavуva slednata soobrnost согласно EУ-директивата и нормите за артикли
- TR** Ürünü ile ilgili AB direktifleri ve normları gereğince aşağıda açıklanan uygunluğu belirtir
- N** erklærer følgende samsvar i henhold til EU-direktivet og standarder for artikkel
- IS** Lýsir uppfyllingu EU-reglna og annarra staðla vöru

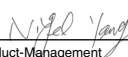
Zestaw grawersko-szlifierski D-SG 161 (Duro)

- 87/404/EC_2009/105/EC
- 2005/32/EC_2009/125/EC
- 2006/95/EC
- 2006/28/EC
- 2004/108/EC
- 2004/22/EC
- 1999/5/EC
- 97/23/EC
- 90/396/EC_2009/142/EC
- 89/686/EC_96/58/EC
- 2011/65/EC
- 2006/42/EC
- Annex IV
Notified Body:
Notified Body No.:
Reg. No.:
- 2000/14/EC_2005/88/EC
- Annex V
- Annex VI
Noise: measured L_{WA} = dB (A); guaranteed L_{WA} = dB (A)
P = KW; L/O = cm
Notified Body:
- 2004/26/EC
Emission No.:

Standard references: EN 60745-1; EN 60745-2-23; EN 55014-1; EN 55014-2;
EN 61000-3-2; EN 61000-3-3

Landau/Isar, den 03.03.2015


Weichselgartner/General-Manager


Yang/Product-Management

First CE: 12
Art.-No.: 44.192.72 I.-No.: 11025
Subject to change without notice

Archive-File/Record: NAPR012136
Documents registrar: Daniel Laubmeier
Wiesenweg 22, D-94405 Landau/Isar



EH 03/2015 (01)

