

Ⓟ Bedienungsanleitung
Tauchmotorpumpe

Einhell[®]



CE

Art.-Nr.: 41.703.80

ROYAL
TMP **500-S**
NIRO

Vor Inbetriebnahme beachten!

- Der elektrische Anschluß erfolgt an einer Schutzkontaktsteckdose, mit einer Netzspannung von 230 V ~ 50 Hz. Sicherung mindestens 6 Ampere.

Vorsicht!

An Schwimmbecken und Gartenteichen und in deren Schutzbereich ist die Benützung der Pumpe nur mit Fehlerstrom-Schutzschalter mit einem auslösenden Nennstrom bis 30 mA (nach VDE 0100 Teil 702) zulässig.

Befinden sich Personen im Schwimmbecken oder im Gartenteich, so darf die Pumpe nicht betrieben werden. Fragen Sie Ihren Elektrofachmann!

Achtung!

(Für Ihre Sicherheit)

Bevor Sie Ihre neue Tauchmotorpumpe in Betrieb nehmen, lassen Sie fachmännisch prüfen, ob die

- Erdung
- Nullung
- Fehlerstromschutzschaltung den Sicherheitsvorschriften der Energie-Versorgungsunternehmen entsprechen und einwandfrei funktionieren.
- Die elektrischen Steckverbindungen sind vor Nässe zu schützen.
- Bei Überschwemmungsgefahr die Steckverbindungen im überflutungssicheren Bereich anbringen.
- Die Förderung von aggressiven Flüssigkeiten, sowie die Förderung von abrasiven (schmiergelwirkenden) Stoffen ist auf jeden Fall zu vermeiden.
- Die Tauchmotorpumpe ist vor Frost zu schützen.
- Die Pumpe ist vor Trockenlauf zu schützen.

- Der Zugriff von Kindern ist durch geeignete Maßnahmen zu verhindern.

Beständigkeit

Die von Ihnen erworbene Tauchmotorpumpe ist für die Förderung von Wasser mit einer maximalen Temperatur von 40° C bestimmt. Diese Pumpe darf nicht für andere Flüssigkeiten, insbesondere nicht für Motorenkraftstoffe, Reinigungsmittel und sonstige chemische Produkte verwendet werden!

Die Installation

Die Installation der Tauchmotorpumpe erfolgt entweder:

- Stationär mit fester Rohrleitung oder
- Stationär mit flexibler Schlauchleitung

Zu beachten!

Bei der Installation ist zu beachten, daß die Pumpe niemals freihängend an die Druckleitung oder am Stromkabel montiert werden darf.

Die Tauchmotorpumpe muß an dem dafür vorgesehenen Tragegriff aufgehängt werden bzw. auf dem Schachtboden aufliegen. Um eine einwandfreie Funktion der Pumpe zu gewährleisten, muß der Schachtboden immer frei von Schlamm oder sonstigen Verunreinigungen sein.

Bei zu geringem Wasserspiegel kann der im Schacht befindliche Schlamm schnell eintrocknen und die Pumpe am Anlaufen hindern. Deshalb ist es notwendig, die Tauchmotorpumpe regelmäßig zu prüfen (Anlaufversuche durchführen).

Der Schwimmerschalter ist so eingestellt, daß eine sofortige Inbetriebnahme möglich ist.

Hinweis!

Der Pumpenschacht sollte mindestens die Abmessungen von 40 x 40 x 50 cm haben, damit sich der Schwimmerschalter frei bewegen kann.

Der Netzanschluß

Die von Ihnen erworbene Tauchpumpe ist bereits mit einem Schutzkontaktstecker versehen. Die Pumpe ist bestimmt für den Anschluß an eine Schutzkontaktsteckdose mit 230 V ~ 50 Hz. Vergewissern Sie sich, daß die Steckdose ausreichend abgesichert ist (mind. 6 A), und einwandfrei in Ordnung ist. Führen Sie den Pumpenstecker in die Steckdose ein und die Pumpe ist somit betriebsbereit.

Hinweis!

Sollte die Netzleitung oder der Stecker aufgrund äußeren Einwirkungen beschädigt werden, so darf das Kabel nicht repariert werden! Das Kabel muß gegen ein neues ausgetauscht werden.

Achtung!

Diese Arbeit ist nur von einem Fachmann des Elektrohandwerks oder vom Einhell-Kundendienst durchzuführen.

Einsatzbereiche

Diese Pumpe wird vorzüglich als Kellerpumpe verwendet. Eingebaut in einen Schacht gibt diese Pumpe Sicherheit vor Überschwemmungen.

Sie finden aber auch überall dort Anwendung, wo Wasser umgefördert werden muß, z.B. im Haushalt, in der Landwirtschaft, im Gartenbau, im Sanitärgewerbe und vielen Anwendungen mehr.

Die Inbetriebnahme

Nachdem Sie diese Installations- und Betriebsanweisung genau gelesen haben, können Sie unter Beachtung folgender Punkte Ihre neue Pumpe in Betrieb nehmen:

- Prüfen Sie, daß die Pumpe auf dem Schachtboden liegt.
- Prüfen Sie, daß die Druckleitung ordnungsgemäß angebracht wurde .
- Vergewissern Sie sich, daß der elektrische Anschluß 230 V ~ 50 Hz beträgt.
- Überprüfen Sie den ordnungsgemäßen Zustand der elektrischen Steckdose.
- Vergewissern Sie sich, daß niemals Feuchtigkeit oder Wasser an den Netzanschluß kommt.
- Vermeiden Sie, daß die Pumpe trocken läuft.

Wartungshinweise!

Die Tauchmotorpumpe ist ein wartungsfreies und bewährtes Qualitätserzeugnis, das strengen Endkontrollen unterworfen wird. Für eine lange Lebensdauer und ununterbrochenen Betrieb empfehlen wir jedoch eine regelmäßige Kontrolle und Pflege.

Achtung! Wichtig!

- Vor jeder Wartungsarbeit den Netzstecker ziehen.
- Bei transportabler Verwendung sollte die Pumpe nach jedem Gebrauch mit klarem Wasser gereinigt werden.
- Bei stationärer Installation empfiehlt sich alle 3 Monate die Funktion des Schwimmerschalters zu überprüfen.

- Fusseln und faserige Partikel, die sich im Pumpengehäuse eventuell festgesetzt haben, mit einem Wasserstrahl entfernen.
- Bei zu starker Ablagerung im Pumpengehäuse muß der Ansaugfilter durch Lösen der 2 Kreuzschlitzschrauben entfernt werden. Pumpengehäuse reinigen und den Ansaugfilter wieder einbauen.
- Alle 3 Monate Schachtboden von Schlamm befreien und auch die Schachtwände reinigen.
- Den Schwimmerschalter von Ablagerungen mit klarem Wasser reinigen.

Störungen – Ursachen – Abhilfe

Störungen	Ursachen	Abhilfe
Pumpe läuft nicht an	<ul style="list-style-type: none"> – Netzspannung fehlt – Schwimmerschalter schaltet nicht 	<ul style="list-style-type: none"> – Netzspannung überprüfen – Schwimmerschalter in höhere Stellung bringen
Pumpe fördert nicht	<ul style="list-style-type: none"> – Einlaufsieb verstopft – Druckschlauch geknickt 	<ul style="list-style-type: none"> – Einlaufsieb mit Wasserstrahl reinigen – Knickstelle beheben
Pumpe schaltet nicht aus	<ul style="list-style-type: none"> – Schwimmerschalter kann nicht absinken 	<ul style="list-style-type: none"> – Pumpe auf dem Schachtboden richtig auflegen
Fördermenge ungenügend	<ul style="list-style-type: none"> – Einlaufsieb verstopft – Pumpenleistung verringert, durch stark verschmutzte und schmiergelnde Wasserbeimengungen 	<ul style="list-style-type: none"> – Einlaufsieb reinigen – Pumpe reinigen und Verschlußteile ersetzen
Pumpe schaltet nach kurzer Laufzeit ab	<ul style="list-style-type: none"> – Motorschutz schaltet die Pumpe wegen zu starker Wasserverschmutzung ab – Wassertemperatur zu hoch, Motorschutz schaltet ab 	<ul style="list-style-type: none"> – Netzstecker ziehen und Pumpe sowie Schacht reinigen. – Auf maximale Betriebs-Temperatur von 40° C achten!

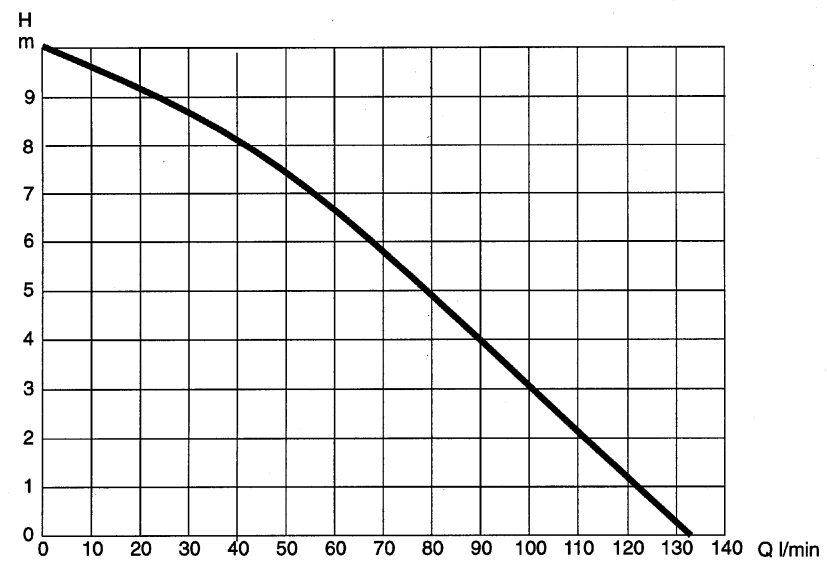
Garantiehinweise:







Nicht unter die Garantie fallen:

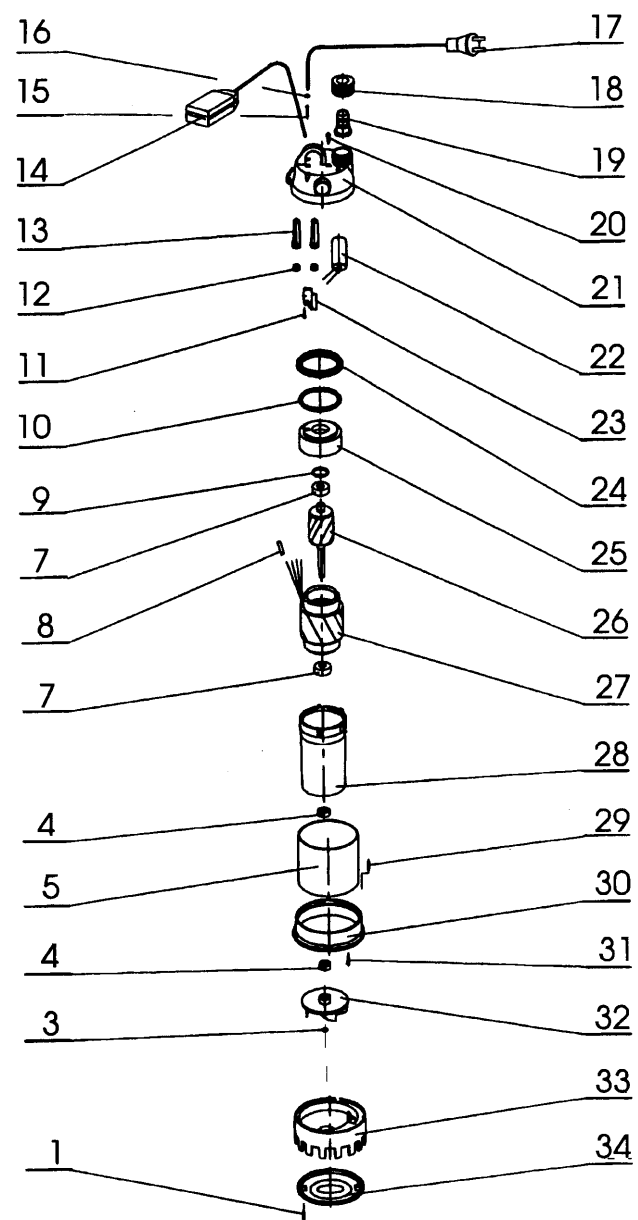
- Zerstörung der Gleitringdichtung durch Trockenlauf oder Fremdkörperbeimengungen im Wasser
- Verstopfung des Laufrades durch Fremdkörper
- Transportschaden
- Schäden, verursacht durch Fremdeingriffe

Technische Daten**ROYAL TMP 500-S NIRO**

Netzspannung:	230 V ~ 50 Hz
Stromaufnahme:	2,2 A
Aufnahmeleistung:	500 W
Schutzart:	IP 68
Drehzahl:	2850 min ⁻¹
Erforderliche Sicherung:	6 A
Förderhöhe max.:	10 m
Fördermenge max.:	8000 l/h
Eintauchtiefe:	3 m
Wassertemperatur:	bis max. 40°C
Schaltpunkthöhe: EIN	35 cm
Schaltpunkthöhe: AUS	15 cm

Leistungskennlinie

(D)	EG Konformitätserklärung Der Unterzeichnende erklärt im Namen der Firma	(GB)	EC Declaration of Conformity The Undersigned declares, on behalf of	(F)	Déclaration de Conformité CE Le soussigné déclare, au nom de	(NL)	EC Conformiteitsverklaring De ondertekenaar verklaart in naam van de firma	(E)	Declaracion CE de Conformidad Por la presente, el abajo firmante declara en nombre de la empresa	(P)	Declaração de conformidade CE O abaixo assinado declara em nome da empresa
HANS EINHELL AG - Eschenstraße 6 - D-94405 Landau/Isar											
daß die	that the	que	dat de	que el/la	que						
Maschine/Produkt	Machine / Product	la machine / le produit	machine/product	máquina/producto	que a máquina/o produto						
Tauchmotorpumpe	Submersible motor pump	Pompe à moteur submersible	Dompelmotorpump	Bomba sumergible com motor	Bomba submersível com motor						
Marke	produced by:	du fabricant	merk	marca	marca						
Einhell®											
Type	Type	Type	type	tipo	tipo						
TMP 500-S Niro											
- Seriennummer auf dem Produkt - <input checked="" type="checkbox"/> EG Niederspannungsrichtlinie 73/23 EWG <input checked="" type="checkbox"/> EG Richtlinie Elektromagnetsche Verträglichkeit 89/336 EWG mit Änderungen entspricht.	- Serial number specified on the product - is in accordance with the <input checked="" type="checkbox"/> EG Directive regarding low-voltage equipment 73/23 EEC; <input checked="" type="checkbox"/> EG Directive regarding electromagnetic compatibility 89/336 EEC, as amended.	- no. série indiqué sur le produit - correspond(ent) à la Directive CE relative aux basses tensions 73/23 CEE; <input checked="" type="checkbox"/> Directive CE relative à la compatibilité électromagnétique 89/336 CEE avec les modifications y apportées.	- seriennummer op het produkt conform de volgende richtlijnen is: <input checked="" type="checkbox"/> EG laagspanningsrichtlijn 73/23 EWG <input checked="" type="checkbox"/> EG richtlijn Elektromagnetsche compatibiliteit 89/336 EWG met wijzigingen	- No. de serie en el producto: satisface las disposiciones pertinentes siguientes: <input checked="" type="checkbox"/> Disposición de baja tensión de la CE 73/23 CEE <input checked="" type="checkbox"/> Disposición de la compatibilidad electromagnética de la CE 89/336 CEE con modificaciones.	- cujo número de série encontra-se no produto - corresponde à <input checked="" type="checkbox"/> Directiva da CE de baixa tensão 73/23 CEE <input checked="" type="checkbox"/> Directiva da CE de compatibilidade electro-magnética 89/336 CEE, com alterações						
Landau/Isar, den 04.09.1995  Schneider Produkt-Management-L	Landau/Isar, (date) 04.09.1995  Schneider Head of Product Management	Landau/Isar, (date) 04.09.1995  Schneider Direction Gestion Produits	Landau/Isar, datum 04.09.1995  Schneider Hoofd produkt management	Landau/Isar 04.09.1995  Schneider Director de gestión productos	Landau/Isar 04.09.1995  Schneider Chefe da Gestão de Produtos						
EN 60335-1; VDE 0700 T236/3.84; EN 50082-1; EN 55014; EN 60555-2; EN 60555-3											
Achivierung / For archives: TMP-0277-11-749-E											



Pos.	Bezeichnung	Ersatzteil-Nr.
1	Blechschraube 3,5 x 19	41.703.50.01
3	Seegering	41.703.50.03
4	Gleitringdichtung	41.703.50.04
5	Pumpengehäuse Edelstahl	41.703.50.05
7	Kugellager	41.703.50.40
8	Kontaktklammer	41.703.50.41
9	O-Ring 30 x 2,5 mm	41.703.50.09
10	O-Ring 76 x 7 mm	41.703.50.10
11	Blechschraube 3,5 x 25	41.703.50.11
12	Gummitülle	41.703.50.12
13	Tülle	41.703.50.13
14	Schwimmerschalter	41.703.50.14
15	Schraube 4 x 20	41.703.50.15
16	Abdeckkappe	41.703.50.16
17	Netzleitung	41.723.50.17
18	Überwurfmutter	41.703.50.18
19	Anschlußnippel	41.703.50.19
20	Stopfen	41.703.50.20
21	Pumpengehäusedeckel	41.703.50.21
22	Kondensator 8 yF/450 V	41.703.50.22
23	Kondensatorhalterung	41.703.50.23
24	O-Ring Aufnahme 76 x 7	41.703.50.24
25	Motorgehäusedeckel	41.703.50.42
26	Rotor	41.703.50.43
27	Stator	41.703.50.44
28	Motorgehäuse	41.703.50.45
29	Blechschraube 3,5 x 25	41.703.50.29
30	Aufnahme Pumpengehäuse	41.703.50.30
31	Schraube 4 x 16	41.703.50.31
32	Pumpenrad 4 mm	41.703.50.32
33	Pumpensockel 4 mm	41.703.50.33
34	Sockelboden	41.703.50.34

GARANTIEURKUNDE

Wir gewähren Ihnen ein Jahr Garantie gemäß nachstehenden Bedingungen. Die Garantiezeit beginnt jeweils mit dem Tag der Lieferung, der durch Kaufbeleg, wie Rechnung, Lieferschein oder deren Kopie, nachzuweisen ist. Innerhalb der Garantiezeit beseitigen wir alle Funktionsfehler am Gerät, die nachweisbar auf mangelhafte Ausführung oder Materialfehler zurückzuführen sind. Die dazu benötigten Ersatzteile und die anfallende Arbeitszeit werden nicht berechnet.

Ausschluß: Die Garantiezeit bezieht sich nicht auf natürliche Abnutzung oder Transportschäden, ferner nicht auf Schäden, die infolge Nichtbeachtung der Montageanleitung und nicht normgemäßer Installation entstanden. Der Hersteller haftet nicht für indirekte Folge- und Vermögensschäden.

Durch die Instandsetzung wird die Garantiezeit nicht erneuert oder verlängert. Bei Garantieanspruch, Störungen oder Ersatzteilbedarf wenden Sie sich bitte an.

ISC GmbH · International Service Center

Eschenstraße 6 · D-94405 Landau/Isar (Germany)

Ersatzteil-Abt.: Telefon (0 99 51) 942 356 • Telefax (0 99 51) 52 50

Reparatur-Abt.: Telefon (0 99 51) 942 357 • Telefax (0 99 51) 26 10

Technische Kundenberatung: Telefon (0 99 51) 942 358

Technische Änderungen vorbehalten

1000 • wegm. 9/97