

**Einhell®**

**TE-JS 18 Li**

---

**SLO Originalna navodila za uporabo**  
**Akumulatorska žaga luknjarica**



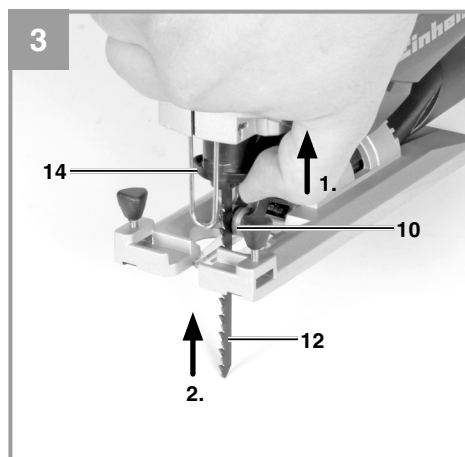
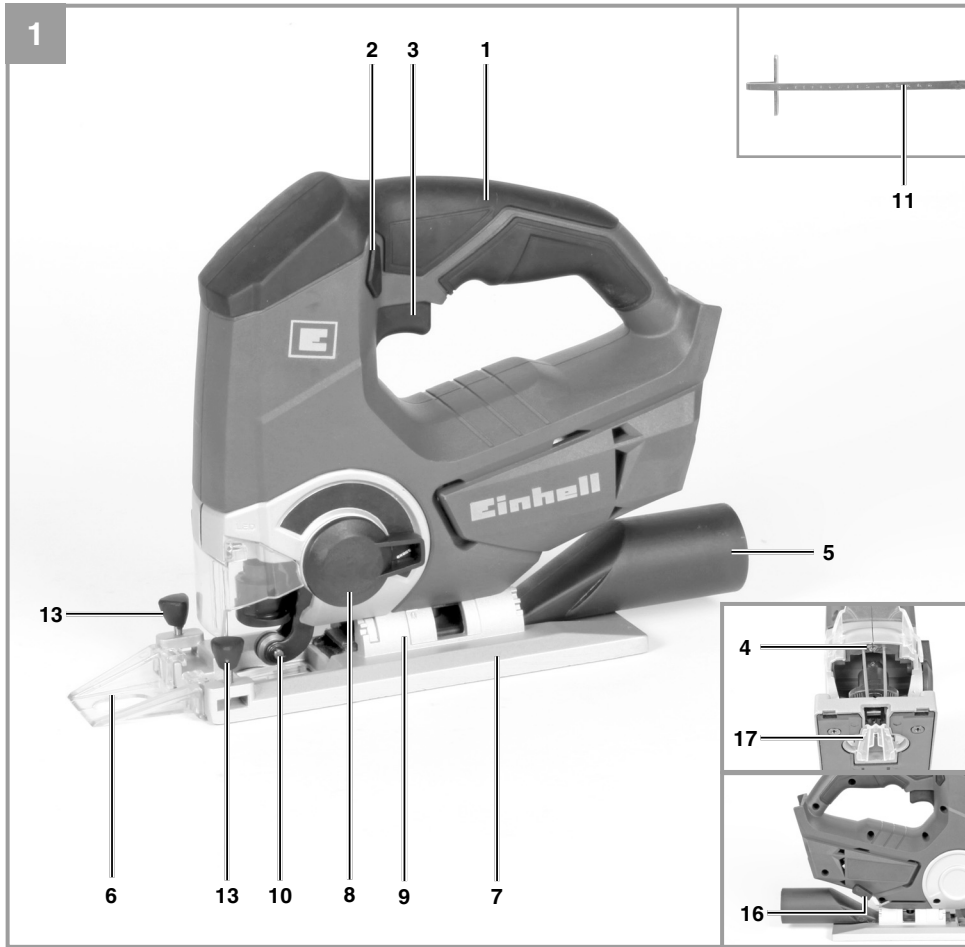
---

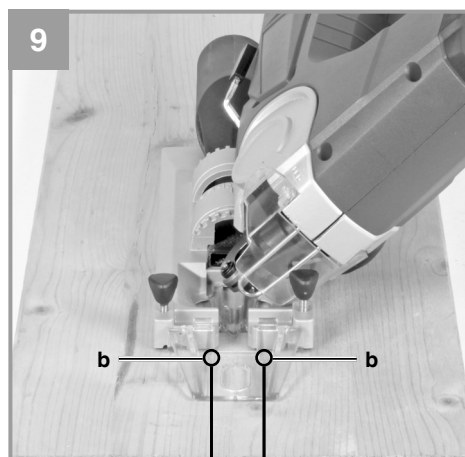
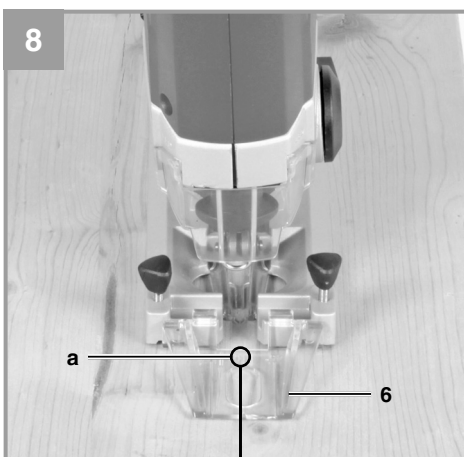
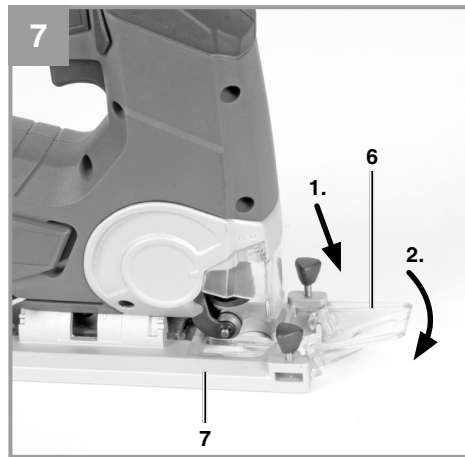
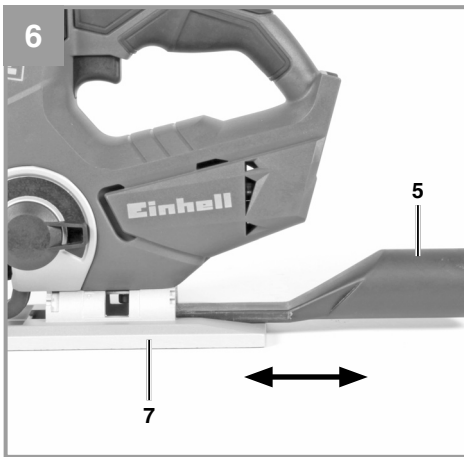
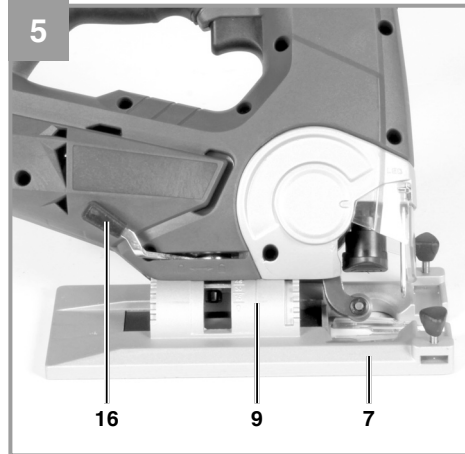
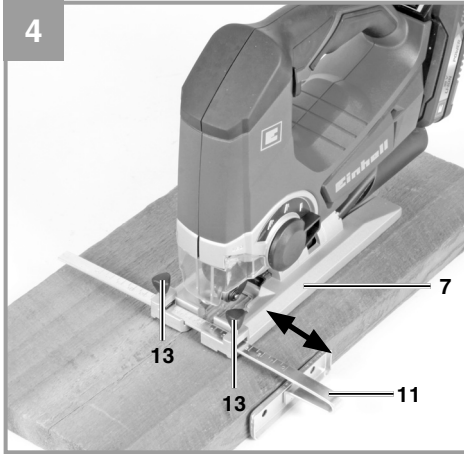
**Art.-Nr.: 43.212.00**

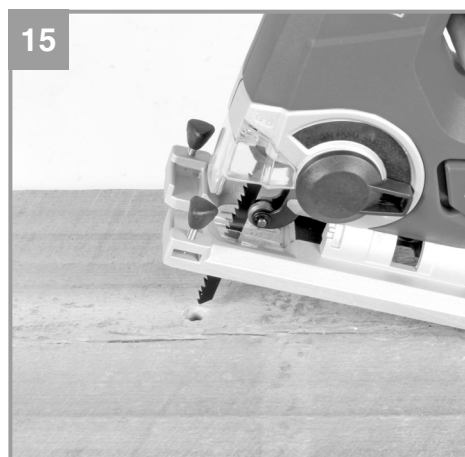
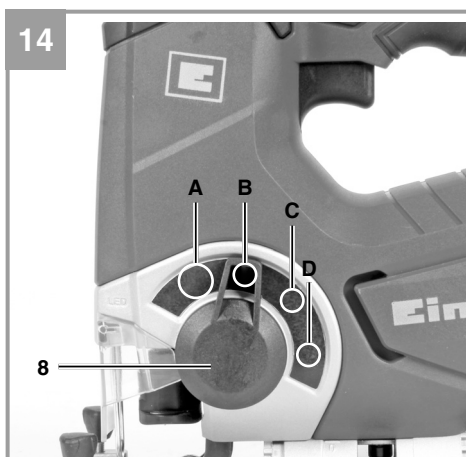
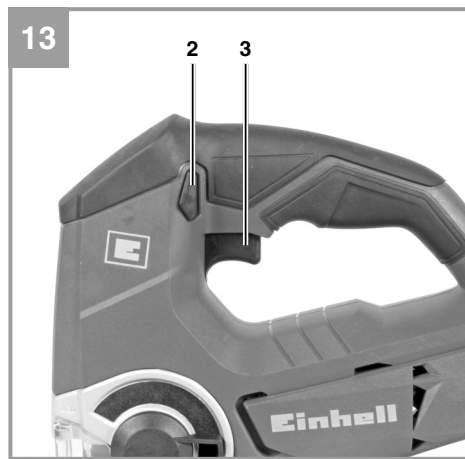
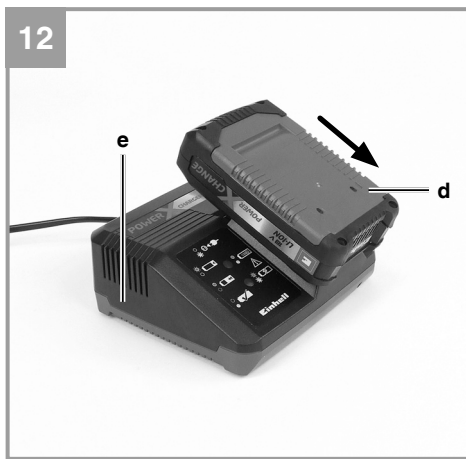
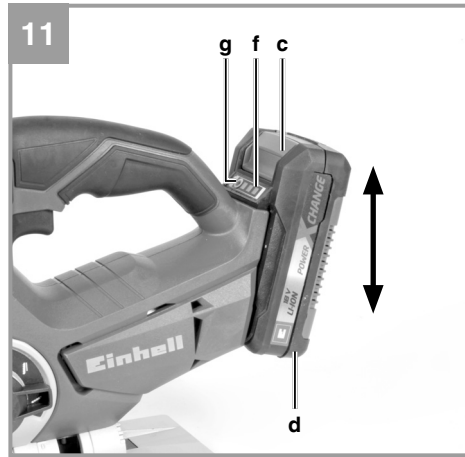
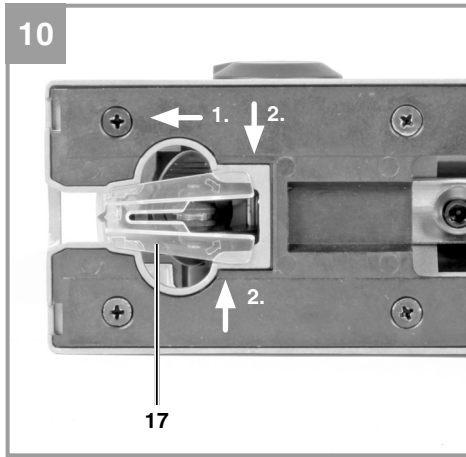


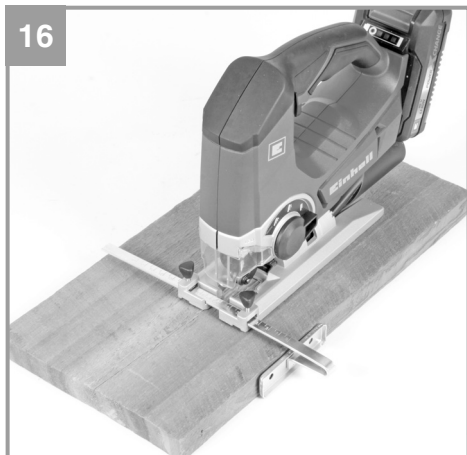
---

**I.-Nr.: 11025**









**Vsebina**

1. Varnostni napotki
2. Opis naprave na obseg dobave
3. Pravilna uporaba
4. Tehnični podatki
5. Pred uporabo
6. Upravljanje
7. Čiščenje, vzdrževanje in naročanje nadomestnih delov
8. Odstranjevanje in ponovna uporaba
9. Skladiščenje
10. Prikaz polnilca



**Nevarnost!** - Da bi zmanjšali tveganje poškodb, preberite navodila za uporabo!



**Pozor! Uporablajte zaščito za ušesa.** Učinkovanje hrupa lahko povzroči izgubo sluha.



**Pozor! Uporablajte protiprašno zaščitno masko.** Pri obdelavi lesa in drugih materialov lahko pride do nastajanja zdravju škodljivega prahu. Materiala, ki vsebuje azbest, ne smete obdelovati!



**Pozor! Uporablajte zaščitna očala.** Med delom nastajajoče iskre ali iz naprave izletajoči delčki, ostružki in prah lahko povzročijo izgubo vida.

**Nevarnost!**

Pri uporabi naprav je potrebno upoštevati nekaj varnostnih ukrepov, da bi preprečili poškodbe in materialno škodo. Zato skrbno preberite ta navodila za uporabo/varnostne napotke. Le-te dobro shranite tako, da boste imeli zmeraj pri roki potrebne informacije. Če bi napravo izročili drugim osebam, Vas prosimo, da jim izročite tudi ta navodila za uporabo/varnostne napotke. Ne prevzemamo nobene odgovornosti za nezgode ali škodo, ki bi nastale zaradi neupoštevanja teh navodil za uporabo in varnostnih napotkov.

**1. Varnostni napotki****Splošni varnostni napotki za električna orodja****Nevarnost!****Preberite varnostne napotke in navodila.**

Neupoštevanje varnostnih napotkov in navodil ima lahko za posledico električni udar, požar in/ali hude poškodbe. **Shranite vse varnostne napotke in navodila za kasnejšo uporabo.**

V varnostnih napotkih uporabljeni pojem „električno orodje“ se nanaša na električna orodja, ki jih poganja omrežni električni tok (z električnim priključnim kablom) in na električna orodja na akumulatorski pogon (brez električnega priključnega kabla).

**1. Varnost na delovnem mestu**

- a) **Delovno območje vzdržujte v čistem in pospravljenem stanju.** Nered in neosvetljena delovna območja lahko privedejo do nezgod.
- b) **Z električnim orodjem ne delajte v eksplozivno nevarnem okolju, v katerem se nahajajo vnetljive tekočine, plini ali prah.** Električna orodja proizvajajo iskre, ki lahko povzročijo vžig prahu ali pare.
- c) **Med uporabo električnega orodja naj se otroci in druge osebe ne nahajajo v bližini.** V primeru nepozornosti lahko izgubite nadzor nad napravo.

**2. Električna varnost**

- a) **Priključni vtikač električnega orodja mora biti primeren za uporabljano vtičnico.** Vtikača ne smete v nobenem primeru spreminjati. Ne uporabljajte nobenih adapterskih vtikačev skupaj z zaščitno ozem-

ljenimi električnimi orodji. Nespremenjeni vtikači in ustrezne vtičnice zmanjšujejo tveganje električnega udara.

- b) **Izogibajte se stiku telesa z ozemljenimi površinami kot so cevi, gretje, štedilniki in hladilniki.** Obstaja povečano tveganje električnega udara, ko je Vaše telo ozemljeno.
- c) **Držite električna orodja vstran od dežja ali vlage.** Vstop vode v električno napravo povečuje tveganje električnega udara.
- d) **Kabla ne uporabljajte v druge namene, da bi električno orodje prenašali, obešali ali, da bi s kablom izvlačili električni priključni vtikač. Kabel držite vstran od vročine, olja, ostrih robov ali premičnih delov naprave.** Poškodovani ali zviti kabli povečujejo tveganje električnega udara.
- e) **Ko delate z električnim orodjem na prostem, uporabljajte samo kabselske podaljške, ki so primerni tudi za uporabo na prostem.** Uporaba za na prostem primerne kabselskega podaljška zmanjšuje tveganje električnega udara.
- f) **Če se ne morete izogniti uporabi električnega orodja v vlažnem okolju, uporabljajte zaščitno stikalo za ovarni tok.** Uporaba zaščitnega stikala za ovarni tok zmanjšuje tveganje električnega udara.

**3. Varnost oseb**

- a) **Bodite pozorni in pazite na to, kar počnete in dela z električnim orodjem se ločite razumno. Ne uporabljajte električnega orodja, če ste utrujeni ali pod vplivom drog, alkohola ali zdravil.** Trenutek nepozornosti pri uporabi električnega orodja lahko privede do resnih poškodb.
- b) **Uporabljajte osebno zaščitno opremo in zmeraj zaščitna očala.** Nošenje osebne zaščitne opreme kot so protiprašna maska, proti zdrsu varna obutev, zaščitna čelada ali zaščita za ušesa, glede na vrsto uporabe električnega orodja, zmanjšuje tveganje poškodb.
- c) **Izogibajte se nenačrtovanemu zagonu. Prepričajte se, če je električno orodje izključeno preden ga priključite na tokovno napajanje in/ali akumulator, ga dvigujete ali prenašate.** Če pri prenašanju električnega orodja držite prst na stikalu ali priključujete na tokovno napajanje napravo vključeno, lahko to privede do nezgode.
- d) **Odstranite orodje za nastavitve ali izvijače preden vključite električno orodje.** Orodje ali ključi, ki se nahajajo v vrtečem



- se delu naprave, lahko povzročijo poškodbo.
- e) **Izogibajte se nenormalni drži telesa. Poskrbite za varno stoji in vedno držite ravnotežje.** Tako boste lahko boljše nadzorovali električno orodje v nepričakovanih situacijah.
  - f) **Nosite primerno obleko. – Ne nosite ohlapnih oblačil ali nakita. Držite lase, obleko in rokavice v stran od premičnih delov.** Ohlapno obleko, nakit ali dolge lase lahko premični deli zagrabijo.
  - g) **Če je možno montirati opremo za odsesavanje prahu in opremo za zajemanje prahu, se prepričajte, da bo le-ta priključena in pravilno uporabljana.** Uporaba opreme za odsesavanje prahu lahko zmanjša tveganje zaradi prahu.

#### 4. Uporaba in delo z električnim orodjem

- a) **Ne preobremenjujte naprave. Uporabljajte za Vaše delo namenjeno električno orodje.** Z ustreznim električnim orodjem boste delali bolje in varneje v navedenem močnostnem območju.
- b) **Ne uporabljajte električnega orodja, ki ima pokvarjena stikala.** Električno orodje, ki ga ni več možno vključiti ali izključiti, je nevarno in ga je potrebno popraviti.
- c) **Izvlomite vtičnik iz vtičnice in/ali odstranite akumulator preden začnete izvajati nastavitve na napravi, zamenjujete dele orodja na napravi ali odložite napravo.** Takšni preventivni ukrepi preprečijo nenačrtovani zagon električnega orodja.
- d) **Neuporabljano električno orodje shranjujte izven dosega otrok. Ne pustite napravo uporabljati osebam, ki niso seznanjene z napravo ali niso prebrale navodila za uporabo naprave.** Električna orodja so nevarna, če jih uporabljajo neizkušene osebe.
- e) **Skrbno negujte električno orodje. Preverite, če premični deli delujejo brezhibno in se ne zatikajo, če niso deli zlomljeni ali poškodovani, kar bi lahko negativno vplivalo na delovanje električnega orodja. Pred uporabo naprave predajte poškodovane dele v popravilo.** Mnoge nezgode so posledica slabo vzdrževanega električnega orodja.
- f) **Vaše rezalno orodje vzdržujte v ostrem in čistem stanju.** Skrbno negovano rezalno orodje z ostrimi rezalnimi robovi se manj zatika in ga je lažje voditi.
- g) **Uporabljajte električno orodje, pribor za električno orodje, itd. V skladu s temi na-**

**vodili. Pri tem upoštevajte delovne pogoje in izvajano dejavnost.** Uporaba električnih orodij za druge namene kot je to predpisano lahko privede do nevarnih situacij.

#### 5. Uporaba in obravnava orodja na baterije

- a) **Baterije polnite samo v napajalnikih, ki jih priporoča izdelovalec.** Pri polnilnikih, primernih za določeno vrsto baterij, obstaja nevarnost požara, če se uporabljajo z drugimi baterijami.
- b) **V električnih orodjih uporabljajte samo za to predvidene baterije.** Uporaba drugih baterij lahko povzroči poškodbe in nevarnost požara.
- c) **Neuporabljenih baterij ne približujte pisarniškim sponkam, kovancem, ključem, žbljem, vijakom ali drugim majhnim kovinskim predmetom, ki lahko povzročijo premostitev kontaktov.** Kratak stik med kontakti baterije lahko povzroči opekline ali požar.
- d) **Ob napačni rabi lahko iz baterije izstopa tekočina. Preprečite stik z njo. Ob naključnem stiku jih sperite z vodo. Če pride tekočina v oči, poiščite zdravniško pomoč.** Tekočina, ki izteče iz baterije, lahko povzroči draženje kože ali opekline.

#### 6. Servisiranje

- a) **Pustite, da bo Vaše električno orodje popravil samo strokovno usposobljeni električar in pri tem uporabljal samo originalne nadomestne dele.** S tem bo zagotovljeno, da se ohrani varnost električnega orodja.

#### Posebni varnostni napotki

Pri izdelavi vsakega paketa baterij ravnamo skrbno, da naredimo baterije z največjo energijsko gostoto, dolgo življenjsko dobo in varnostjo. Baterijske celice imajo večstopenjske varnostne naprave. Vsaka posamična celica se najprej formatira, njena električna značilnost pa se zabeleži. Ti podatki se nato uporabijo za združitev najboljših možnih paketov baterij. **Kljub vsem varnostnim ukrepom je treba z baterijami vedno ravnati previdno. Za varno uporabo obvezno upoštevajte naslednje točke.** Varna uporaba je zagotovljena le, če so celice nepoškodovane! Napačno ravnanje poškoduje celice.

**Pozor!** Analize so potrdile, da so napačna uporaba in napačno vzdrževanje glavna razloga za poškodbo, ki jo povzročijo baterije z visoko zmogljivostjo.

#### Napotki o bateriji

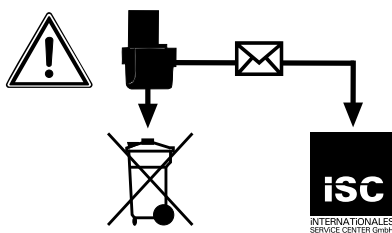
1. Paket baterij naprave za baterije ob dobavi ni napolnjen. Pred prvim zagonom morate zato baterijo napolniti.
2. Za optimalno moč baterij preprečite cikle z globoko izpraznitvijo baterije! Pogosto polnite baterijo.
3. Baterijo hranite na hladnem, najbolje pri 15 °C in napolnjeno do vsaj 40 %.
4. Litij-ionske baterije se naravno starajo. Najkasneje, ko zmogljivost vaše baterije ustreza 80 % novega stanja, morate baterijo zamenjati! Oslabljene celice v zastarelem paketu baterij več ne zmorejo izpolnjevati visokih zahtev in predstavljajo z varnostjo povezano tveganje.
5. Porabljenih baterij ne mečite v ogenj. Nevarnost eksplozije!
6. Baterij ne prižigajte in ne dovolite, da zgorijo.
7. **Baterij ne praznite do konca!**  
Globoka izpraznitev baterije poškoduje njene celice. Najpogostejši vzrok za globoko praznjenje paketa baterij je dolgo shranjevali ali neuporaba delno izpraznjene baterije. Delovni postopek končajte takoj, ko moč občutno upade. Baterijo najprej povsem napolnite in jo šele nato shranite.
8. **Baterije ali napravo zaščitite pred preobremenitvijo!**  
Preobremenitev povzroči hitro pregretje in poškodovanje celic v notranjosti ohišja baterij, ob čemer znaki pregretja navzven niso opazni.
9. **Preprečite poškodovanje in udarce!**  
Baterijo, ki vam je padla iz višine več kot en meter ali je bila izpostavljena silovitim sunkom, takoj zamenjajte, tudi če ohišje paketa baterij ne kaže znakov poškodovanja. Baterijske celice v notranjosti so morda resno poškodovane. Upoštevajte navodila za odstranjevanje.
10. Ob preobremenjenosti in pregretju integrirana zaščitna naprava izključi napravo iz varnostnih razlogov. **Pozor!** Stikala za vklop/izklop več ne vključujte, ko je zaščitno stikalo napravo izključilo. V nasprotnem lahko pride do poškodbe akumulatorja.
11. Uporabljajte le originalne baterije. Uporaba drugih baterij lahko povzroči poškodbe, eksplozijo in nevarnost požara.

#### Napotki glede polnilne naprave in postopka polnjenja

1. Upoštevajte podatke, navedene na tipski tablici polnilne naprave. Polnilno napravo priključite na omrežno napetost, navedeno na tipski tablici.
2. Polnilno napravo in napeljavo zaščitite pred poškodovanjem in ostrimi robovi. Poškodovane kable naj takoj zamenja električar.
3. Polnilno napravo, baterije in napravo za baterije shranjujte otrokom nedosegljivo.
4. Ne uporabljajte poškodovanih polnilnih naprav.
5. Ne uporabljajte dobavljene polnilne naprave za polnjenje drugih naprav za baterije.
6. Ob močni obremenitvi se paket baterij ogreje. Počakajte, da se paket baterij pred začetkom postopka polnjenja ohladi na sobno temperaturo.
7. **Baterij ne napolnite preveč!**  
Upoštevajte najdaljši čas polnjenja. Ta čas polnjenja velja samo za prazne baterije. Večkratno vtikanje polne ali delno polne baterije povzroči preveliko napolnjenost in poškodovanje celic. Baterij ne pustite v polnilni napravi več dni.
8. **Nikoli ne uporabljajte ali polnite baterij, za katere menite, da so bile nazadnje napolnjene pred več kot 12 meseci.** Verjetnost, da je baterija že močno poškodovana, je velika (globoko izpraznjenje).
9. Polnjenje pri temperaturi pod 10 °C povzroči kemijsko poškodovanje celice in lahko vodi v požar.
10. Ne uporabljajte baterij, ki so se med polnjenjem ogrele, saj so morda celice baterije nevarno poškodovane.
11. Ne uporabljajte baterij, ki se med polnjenjem napnejo ali deformirajo ali kažejo neobičajne znake (uhajanje plina, sikanje, pokanje, ...)
12. Baterije ne izpraznite popolnoma (priporočena globina praznjenja največ 80 %). Popolna izpraznitev povzroči predčasno staranje celic baterije.
13. Baterij nikoli ne polnite brez nadzora!

**Zaščita pred vremenskimi vplivi**

- Nosite ustrezna delovna oblačila. Uporabljajte zaščitna očala!
- Svojo baterijsko napravo in polnilno napravo zaščitite pred vlago in dežjem.** Vlaga in dež lahko povzročita nevarno poškodovanje celic.
- Baterijske naprave in polnilne naprave ne morete uporabljati na območju hlapov in gorljivih tekočin.
- Polnilno napravo in baterijske naprave uporabljajte le v suhem stanju pri temperaturi okolice 10-40 °C.
- Baterij ne shranjujte na mestih, kjer lahko temperatura doseže 40 °C, še zlasti ne v vozi- lu, parkiranem na soncu.
- Baterije zaščitite pred pregretjem!** Preobremenitev, prevelika napolnjenost ali sončni žarki povzročijo pregretje in poškodovanje celic. Pregretilih baterij nikoli ne polnite in ne uporabljajte, temveč jih takoj zamenjajte.
- Shranjevanje baterij, polnilnih naprav in akumulatorskih naprav.** Polnilno napravo in akumulatorsko napravo hranite le v suhem prostoru s temperaturo okolice med 10-40 °C. Litij-ionske baterije hranite v hladnem in suhem prostoru med 10-20 °C. Zaščitite pred zračno vlago in neposrednimi sončnimi žarki! Baterije shranjujte le polne (vsaj 40 % polne).
- Preprečite zamrzovanje litij-ionskih baterij. Baterije, ki jih hranite dalj časa kot 60 minut pod 0 °C, morate zavreči.
- Previdno pri ravnanju z baterijami v zvezi z elektrostatičnim nabojem: Elektrostatični naboj povzroči do poškodovanja zaščitne elektronike in celic baterije! Zato preprečite elektrostatično naelektritev in se nikoli ne dotikajte polov baterije!



Baterije in električne naprave na baterije vsebujejo snovi, ki ogrožajo okolje. Baterijske naprave ne sodijo med gospodinjske odpadke. Iz okvarjene ali obrabljene naprave odstranite baterijo in jo pošljite na naslov iSC GmbH, Eschenstraße 6 in

D-94405 Landau, Nemčija ali pa pošljite celo baterijsko napravo, če se baterij ne da ločiti. Le tako lahko izdelovalec zagotovi pravilno odstranitev baterij.

**Pri pošiljanju ali odstranjevanju baterij ali baterijskih naprav pazite, da bodo zapakirane posamično, saj lahko sicer pride do kratkih stikov ali požara.**

**Posebna varnostna navodila Akumulatorska žaga luknjarica**

- Ko izvajate dela, pri katerih lahko uporabljeno orodje naleti na skrito električno napeljavo, držite napravo za izolirane prijemalne površine.** Stik z napeljavo, ki je pod napetostjo, lahko spravi pod napetost tudi kovinske dele naprave in povzroči električni udar.
- Orodje shranjujte varno in nedosegljivo otrokom.
- Med žaganjem vedno nosite zaščitna očala, zaščitne rokavice in glušnike, pri delu, kjer nastaja prah, pa tudi dihalno masko.
- Po končanem posegu s stroja odstranite vse ključe. Pred vklopom preverite, če ste odstranili ključ in nastavljajno orodje.
- Obdelovance zavarujte (vpnite), da ne zdrsejo.
- Materiala, ki vsebuje azbest, ne smete obdelovati.** Upošteвайте ustrezne predpise za preprečevanje nesreč poklicne skupnosti.
- Uporabite samo originalne nadomestne dele.
- Popravila sme izvajati le usposobljeni električar.
- Razvoj hrupa na delovnem mestu lahko presega 85 dB (A). V tem primeru mora uporabnik ustrezno ukrepati in se pred hrupom zaščititi z glušniki.
- Poskrbite, da boste stali na varnem mestu. Drža telesa naj ne bo nenaravna.
- Električnega orodja ne izpostavljajte dežju. Električnega orodja ne uporabljajte v mokri ali vlažni okolici ali v bližini gorljivih tekočin.
- Vaše delovno mesto mora biti vedno urejeno.
- Nosite primerna delovna oblačila. Ne nosite ohlapnih oblačil ali nakita. Če imate dolge lase, pri delu uporabljajte mrežico za lase.
- Zaradi lastne varnosti uporabljajte samo opremo in dodatne naprave izdelovalca orodja.
- Uporabljajte samo ostre in brezhibne žagine liste. Upognjene ali razpokane žagine liste takoj zamenjajte.
- Žaginega lista po izklopu ne smete zavirati s

- pritiskanjem na stran.
- Pazite na enakomerno napredovanje, to preprečuje nevarnost nesreče in podaljša življenjsko dobo žaginega lista in žage.
- Orodje očistite z vlažno krpo. Za čiščenje ne uporabljajte agresivnih čistil.
- Preverite, ali orodje brezhibno deluje. Če je delovanje moteno, dajte orodje preveriti. Vsa vzdrževalna dela in preglede smejo izvajati le elektrotehniki ali družba ISC GmbH.

**Ta varnostna navodila dobro shranite.**

## 2. Opis naprave na obseg dobave

### 2.1 Opis naprave (Slika 1,2,3)

1. Ročaj
2. Blokirna tipka za stikalo za vklop/izklop
3. Stikalo za vklop/izklop
4. LED-lučka
5. Adapter za odsesavanje ostružkov
6. Vodilo črte reza
7. Nastavljivo drsno vodilo
8. Preklopnik za nihajni hod
9. Graduirana lestvica za drsno vodilo
10. Vodilna kolesca
11. Vzdolžni prislon
12. Žagin list
13. Privojni vijaki za vzporedni prislon
14. Sprejem žaginega lista
15. Krovna kapica
16. Pritrdilna ročica za drsno vodilo
17. Zaščita pred cepljenjem

### 2.2 Obseg dobave

S pomočjo opisanega obsega dobave preverite, ali je artikel popoln. Če deli manjkajo, se najkasneje v 5 delovnih dnevih po nakupu izdelka obrnite na naš servisni center ali na prodajno mesto, kjer ste napravo kupili, in predložite račun. Upoštevajte preglednico garancijskih storitev ob koncu tega navodila.

- Odprite embalažo in previdno vzemite napravo iz embalaže.
- Odstranite embalažni material in embalažne in transportne varovalne priprave (če obstajajo).
- Preverite, če je obseg dobave popoln.
- Preverite morebitne poškodbe naprave in delov pribora, do katerih bi lahko prišlo med transportom.
- Po možnosti shranite embalažo do poteka garancijskega roka.

### Nevarnost!

**Naprava in embalažni material nista igrača za otroke! Otroci se ne smejo igrati s plastičnimi vrečkami, folijo in malimi deli opreme! Obstaja nevarnost zadušitve in zaužitja takšnih delov materiala!**

- Akumulatorska žaga luknjarica
- Vzdolžni prislon
- Adapter za odsesavanje ostružkov
- Vodilo črte reza
- Zaščita pred cepljenjem
- Originalna navodila za uporabo
- Varnostni napotki

## 3. Pravilna uporaba

Žaga luknjarica je namenjena žaganju lesa, kovine, pisane kovine in plastičnih mas z ustreznimi žaginimi listi.

Ta stroj se lahko uporablja le v skladu z njegovo namembnostjo. Vsaka druga uporaba šteje kot nenamenska nedovoljena uporaba. Za kakršnekoli poškodbe ali škodo, ki bi nastale zaradi nedovoljene uporabe, nosi odgovornost uporabnik/upravitelj in ne proizvajalec.

Prosimo, da upoštevate, da naše naprave niso bile konstruirane za namene uporabe v obrtništvu ali industriji. Ne prevzemamo nobene odgovornosti, če je bila naprava uporabljena v obrtništvu ali industriji ter v podobnih dejavnostih.

## 4. Tehnični podatki

Oskrba z napetostjo motor: ..... 18 Vd.c.  
 Število hodov: ..... 0 - 2.400 min<sup>-1</sup>  
 Višina hoda: ..... 25,4 mm  
 Globina reza les: ..... 80 mm  
 Globina reza plastična masa: ..... 12 mm  
 Globina reza železo/aluminij: ..... 10 mm  
 Zajeralni rez: ..... do 47° (levo in desno)  
 Teža: ..... 1,6 kg

**Nevarnost!****Hrup in vibracije**

Vrednosti hrupa in vibracij so bile ugotovljane v skladu z EN 60745.

Nivo zvočnega tlaka  $L_{pA}$  ..... 84 dB (A)

Negotovost  $K_{pA}$  ..... 3 dB

Nivo zvočne moči  $L_{WA}$  ..... 95 dB (A)

Negotovost  $K_{WA}$  ..... 3 dB

**Uporabljajte zaščito za ušesa.**

Hrup lahko povzroči izgubo sluha.

Skupne vrednosti vibracij (vektorska vsota treh smeri) ugotovljene v skladu z EN 60745.

**Žaganje iverke**

Emisijska vrednost vibracij  $a_h = 7,417 \text{ m/s}^2$

Negotovost  $K = 1,5 \text{ m/s}^2$

**Žaganje pločevine**

Emisijska vrednost vibracij  $a_h = 2,619 \text{ m/s}^2$

Negotovost  $K = 1,5 \text{ m/s}^2$

Navedena vrednost emisije tresljajev je bila izmerjena po normiranem postopku in se lahko spreminja in v izjemnih primerih prekorači navedeno vrednost glede na vrsto in in način uporabe električnega orodja.

Navedena vrednost emisije tresljajev se lahko uporablja v primerjavo električnega orodja z enim drugim orodjem.

Navedena vrednost emisije tresljajev se lahko uporablja tudi za uvodno oceno škodovanja.

**Omejite hrupnost in vibracije na minimum!**

- Uporabljajte samo brezhibne naprave.
- Redno vzdržujte in čistite napravo.
- Vaš način dela prilagodite napravi.
- Ne preobremenjujte naprave.
- Po potrebi dajte napravo v preverjanje.
- Izključite napravo, ko je ne uporabljate.
- Uporabljajte rokavice.

**Pozor!**

**Tudi, če delate s tem električnim orodjem po predpisih, zmeraj obstaja nekaj ostalih tveganj. Nastopijo lahko sledeče nevarnosti v zvezi s konstrukcijo in izvedbo tega električnega orodja:**

1. Poškodbe pljuč, če ne uporabljate primerne protiprašne zaščitne maske.
2. Poškodbe sluha, če ne uporabljate primerne zaščite za ušesa.
3. Zdravstvene težave, ki so posledica tresljajev rok, če dlje časa uporabljate napravo ali, če je ne uporabljate in vzdržujete pravilno.

**5. Pred uporabo****Pozor!**

Preden začnete izvajati nastavitve na napravi, vedno izvlomite akumulator.

**5.1 Zaščitni pokrov (slika 2/poz. 15)**

- Zaščitni pokrov (15) ščiti pred nehotnim dotikanjem žaginega lista (12) in kljub temu omogoča pogled na območje reza.
- Zaščitni pokrov (15) mora biti pri izvajanju rezov vedno nameščen in poklopljen.
- Zaščitni pokrov (15) lahko odprete, kot prikazuje slika 2.

**5.2 Menjava žaginega lista (slika 3/poz. 12)****Pozor!**

**Izvlomite akumulator, preden vstavite ali zamenjate žagin list.**

- Žagin list lahko vstavite ali zamenjate brez uporabe dodatnega orodja.
- Preklopno stikalo za nihajni hod (8) postavite na položaj D (glejte sliko 14).
- Zobci žaginega lista so zelo ostri.
- Snemite zaščitni pokrov (15)
- Pritisnite na sprejem žaginega lista (14) in žagin list (12) vstavite do omejila v sprejem žaginega lista (14) (slika 3). Zobci žaginega lista morajo gledati naprej.
- Sprejem za žagin list (14) naj zdrsne nazaj. Žagin list (12) mora ležati v vodilnih kolescih (10).
- Preverite, ali žagin list (12) trdo leži v sprejemu.
- Odstranitev žaginega lista poteka v obratnem vrstnem redu.

### 5.3 Montaža vzdolžnega prislona (sliki 4/poz. 11)

- Vzdolžni prislon (11) omogoča žaganje vzporednih črt.
- Zrahljajte oba privojna vijaka (13), ki se nahajata na drsnem vodilu (7).
- Vzdolžni prislon (11) potisnite v vodilo na drsnem vodilu (7). Vzdolžni prislon (11) lahko uporabite na levi ali desni strani naprave.
- Vodilna letvica naj bo vedno naravnana navzdol. S pomočjo merilne lestvice vzdolžnega prislona (11) nastavite potrebno razdaljo in ponovno pritegnite privojna vijaka (13).

### 5.4 Nastavitev drsnega vodila za zajeralne reze (slika 5)

- Odpustite privojno ročico (16) na drsnem vodilu.
- Drсно vodilo (7) povlecite rahlo naprej. Dršno vodilo lahko sedaj nagibate do 47° v levo ali desno.
- Če dršno vodilo (7) ponovno potisnete nazaj, deluje le v zaskočnih položajih pri 0°, 15°, 30° in 45°, ki so označeni na graduirani skali drsnega vodila (9). Dršno vodilo nastavite v ustrezni položaj in pritegnite privojno ročico (16).
- Dršno vodilo (7) lahko brez težav nastavite tudi na drugo kotno mero. Dršno vodilo (7) potisnite naprej, nastavite zeleni kot in ponovno pritegnite privojno ročico (16).

**Opozorilo!** Pri zajeralnih rezih morate odstraniti privojne vijake za vzporedni prislon (13) in zaščitno pred cepljenjem (17).

### 5.5 Adapter za odsesovanje ostružkov (slika 6/poz. 5)

- Žago luknjarico priključite z adapterjem za odsesovanje ostružkov (5) na sesalnik. Tako boste dosegli optimalno odsesovanje prahu z obdelovanca. Prednosti: S tem ohranjate napravo in lastno zdravje. Vaše delovno območje ostaja čisto in varno.
- Pri delu nastaja prah, ki je lahko nevaren. Upoštevajte varnostne napotke.
- Montirajte adapter, kot prikazuje slika 6. Adapter (5) se mora slišno zaskočiti, da trdo nalega v drsnem vodilu (7). Pri zajeralnih rezih adapterja ni mogoče uporabiti za odsesavanje ostružkov (5).
- Odsesovalno cev sesalnika vstavite v odprtino adapterja (5). Pazite, da povezava med napravami ne bo prepuščala zraka

### 5.6 Vodilo črte reza (slika 7-9/poz. 6)

Z vodilom črte reza (6) lahko režete natančno po črti, narisani na obdelovancu. Vodilo črte reza namestite tako, da ga nastavite zgoraj na dršno vodilo (7) in pustite, da se zaskoči navzdol, kot prikazuje slika 7. Oznako (a) uporabite pri nastavljanju kota 0° (slika 8) in oznako (b) pri nastavljanju kota 45° (slika 9). Za nastavljanje kota glejte točko 5.4

**Pozor! Poskusni rez izvedite z odpadnim kosom lesa.**

### 5.7 Zaščita pred cepljenjem (slika 10/poz. 17)

Zaščita pred cepljenjem poskrbi, da se material, ki ga obdelujete, med žaganjem ne cepi ali lomi. Na dršno vodilo ga nastavite od spodaj, kot prikazuje slika 10.

**Opozorilo!** Zaščito pred cepljenjem lahko uporabljate le pri rezih 0°, za zajeralne reze do 47° pa jo morate odstraniti!

### 5.8 Polnjenje litijevega akumulatorskega vložka (sliki 11-12)

1. Povlecite akumulatorski vložek (d) iz ročaja, ob tem potisnite zaskočno tipko (c) navzdol.
2. Primerjajte, ali se omrežna napetost na tipski tablici ujema z omrežno napetostjo, ki je na voljo. Vključite vtič napajalnika (e) v zidno vtičnico. Zelena LED-dioda začne utripati.
3. Akumulator potisnite na polnilno napravo.

V točki 10 (prikaz polnilca) najdete tabelo s pomeni prikaza LED-diod na polnilni napravi.

Če polnjenje akumulatorskega vložka ni mogoče, preverite

- ali je vtičnica pod napetostjo.
- ali obstaja brezhiben kontakt na polnilnih kontaktih polnilne naprave.

Če polnjenje akumulatorskega vložka še vedno ni mogoče, pošljite

- napajalnik in napajalni adapter
  - in akumulatorski vložek
- naši službi za stranke.

### 5.9 Prikaz kapacitete akumulatorja (slika 11/ poz. f)

Pritisnite na stikalo za prikaz kapacitete akumulatorja (g). Prikaz kapacitete akumulatorja (f) signalizira stanje napolnjenosti akumulatorja s 3 lučkami LED.

#### Vse 3 LED-lučke svetijo:

Akumulator je do konca napolnjen.

#### Svetita 2 ali 1 lučka LED

Akumulator je še zadostno napolnjen.

#### 1 lučka LED utripa:

Akumulator je prazen in ga napolnite.

#### Vse lučke LED utripajo:

Akumulator je bil globinsko izprazen in zato okvarjen. Okvarjenega akumulatorja več ne smete uporabljati in polniti!

## 6. Upravljanje

### 6.1 Stikalo za vklop/izklop (slika 13/poz. 3)

#### Vklop:

Pritisnite blokirno tipko (2) in tipko za vklop/izklop (3).

S stikalom za vklop/izklop (3) lahko brezstopenjsko nastavite število hodov. Bolj ko stiskate na stikalo, višje je število hodov.

#### Izklop:

Spustite blokirno tipko (2) in tipko za vklop/izklop (3).

### 6.2 Nastavitev nihajnega hoda (slika 14/pol. 8)

- Na preklopnem stikalu za nihajni hod (8) lahko nastavite debelino nihajnega gibanja žaginega lista (12) pri hodu.
- Hitrost reza, moč reza in slika reza lahko prilagodite obdelovancu.

Preklopno stikalo za število hodov (8) nastavite na enega od naslednjih položajev:

**Položaj A** = ni nihanja

**Material:** guma, keramika, aluminij, jeklo

**Opomba:** za fine in čiste robove po prerezu, tanke materiale (npr. pločevine) in trde materiale.

**Položaj B** = majhno nihanje

**Material:** plastika, les, aluminij

**Opomba:** za trde materiale

**Položaj C** = srednje nihanje

**Material:** les

**Položaj D** = veliko nihanje

**Material:** les

**Opomba:** za mehke materiale in žaganje v smeri vlaken

Najboljša kombinacija nastavitve števila vrtljajev in nihajnega hoda je odvisna od materiala, ki ga obdelujete. Priporočamo, da idealno nastavitve vedno poiščete s poskusnim rezom na odpadnem kosu.

### 6.3 Izvajanje rezov

#### Previdno!

- Prepričajte se, da stikalo za vklop/izklop (3) ni stisnjeno. Šele potem povežite akumulator z napravo.
- Žago luknjarico vklopite le, ko je vstavljen ustrezni žagin list.
- Uporabljajte samo brezhibne žagine liste. Tope, upognjene ali natrgane žagine liste takoj zamenjajte.
- Nogo žage namestite na obdelovanca. Vkllopite žago luknjarico.
- Počakajte, da doseže žagin list polno hitrost. Žagin list počasi vodite vzdolž črte reza. Ob tem na žagin list rahlo pritiskajte.
- Pri žaganju kovine morate črto reza namazati z ustreznim hladilnim sredstvom.

### 6.4 Izžagovanje predelov (slika 15)

Z vrtnim strojem izluknjajte v predelu, ki ga želite izžagati, 10 mm veliko luknjo. Žagin list spustite v luknjo in začnite z izrezovanjem zelenega predela.

### 6.5 Izvajanje vzporednih rezov (slika 16)

- Namestite vzporedni prislon in ga ustrezno nastavite (glejte točko 5.3).
- Upoštevajte točko 6.3.
- Izvedite rez, kot predstavlja slika 16.

### 6.6 Zajeralni rez (slika 9)

- Ustrezno nastavite kot na drsnem vodilu (glejte točko 5.4)
- Upoštevajte točko 6.3.
- Izvedite rez, kot predstavlja slika 9.

### 6.7 LED-lučka (slika 1/poz. 4)

LED-lučka (4) omogoča dodatno osvetlitev mesta reza. LED-lučka (4) samodejno zasveti, ko pritisnete na stikalo za vklop/izklop (3).

## 7. Čiščenje, vzdrževanje in naročanje nadomestnih delov

### Nevarnost!

Pred izvajanjem vsakega čistilnega dela odstranite akumulator.

### 7.1 Čiščenje

- Zaščitno opremo, zračne reže in ohišje motorja vzdržujte kar se le da v stanju brez prisotnosti prahu in umazanije. Napravo obrišite s suho krpo ali s komprimiranim zrakom pod nizkim pritiskom.
- Priporočamo, da napravo očistite neposredno po vsakem končanem delu.
- Redno čistite napravo z vlažno krpo in nekaj milnice. Ne uporabljajte nobenih čistilnih ali razredčilnih sredstev; le-ta lahko poškodujejo plastične dele naprave. Pazite na to, da ne pride voda v notranjost naprave. Vstop vode v električno napravo povečuje tveganje električnega udara.

### 7.2 Vzdrževanje

V notranjosti naprave ni nobenih delov, ki bi jih bilo potrebno vzdrževati.

### 7.3 Naročanje nadomestnih delov:

Pri naročanju nadomestnih delov je potrebno navesti naslednje navedbe:

- Tip naprave
- Art. številko naprave
- Ident- številko naprave
- Številka potrebnega nadomestnega dela

Aktualne cene in informacije najdete na spletni strani [www.isc-gmbh.info](http://www.isc-gmbh.info)

## 8. Odstranjevanje in ponovna uporaba

Naprava se nahaja v embalaži, da ne bi prišlo do poškodb med transportom. Ta embalaža je surovina in s tem ponovno uporabna ali pa jo je možno reciklirati. Naprava in njen pribor sta izdelana iz različnih materialov kot npr. kovine in plastika. Okvarjene naprave ne sodijo med gospodinjske odpadke. Napravo odložite na ustreznem zbirališču, da bo pravilno odstranjena. Če ne poznate primernih zbirališč, se pozanimajte pri svoji občinski upravi.

## 9. Skladiščenje

Napravo in pribor za napravo skladiščite na temnem, suhem in pred mrazom zaščitenem in za otroke nedostopnem mestu. Optimalna skladiščna temperatura je med 5 in 30 °C. Električno orodje shranjujte v originalni embalaži.



## 10. Prikaz polnilca

Prikaz stanja		Pomen in ukrepi
Rdeča lučka LED:	Zelena lučka LED	
Izklop	Utripa	<b>Pripravljeno na uporabo</b> Polnilec je priključen na omrežje in pripravljena na uporabo, akumulator ni v polnilni napravi
Vklop	Izklop	<b>Polnjenje</b> Polnilec polni akumulator v načinu hitrega polnjenja.
Izklop	Vklop	Akumulator je 85 % poln in pripravljen na uporabo. (trajanje polnjenja 1,5 Ah akumulator: 30 min) (trajanje polnjenja 2,0 Ah akumulator: 40 min) (trajanje polnjenja 3,0 Ah akumulator: 60 min) (trajanje polnjenja 4,0 Ah akumulator: 80 min) (trajanje polnjenja 5,2 Ah akumulator: 130 min) Nato se do preklopi v blago polnjenje, dokler ni povsem poln. (Trajanje polnjenja skupaj 1,5 Ah akumulator: ca. 40 min) (Trajanje polnjenja skupaj 2,0 Ah akumulator: ca. 50 min) (Trajanje polnjenja skupaj 3,0 Ah akumulator: ca. 75 min) (Trajanje polnjenja skupaj 4,0 Ah akumulator: ca. 100 min) (Trajanje polnjenja skupaj 5,2 Ah akumulator: ca. 140 min) <b>Ukrep:</b> Akumulator odstranite iz polnilca. Polnilec ločite od omrežja.
Utripa	Izklop	<b>Prilagodilno polnjenje</b> Polnilec je v načinu pazljivega polnjenja. Akumulator se pri tem zaradi varnosti počasneje polni in potrebuje več kot 1 uro. Vzroki so lahko naslednji: Akumulator zelo dolgo ni bil polnjen ali pa se je praznjenje že izčrpanega akumulatorja nadaljevalo (globoka izpraznitev) Temperatur a akumulatorja ni v idealnem razponu med 10 °C in 45 °C. <b>Ukrep:</b> Počakajte do konca postopka polnjenja, akumulator lahko kljub temu polnite naprej.
Utripa	Utripa	Napaka Postopek polnjenja ni mogoč. Akumulator je okvarjen. <b>Ukrep:</b> Okvarjenega akumulatorja več ne smete polniti. Akumulator odstranite iz polnilca.
Vklop	Vklop	<b>Motnja temperature</b> Akumulator je prevroč (npr. neposredni sončni žarki) ali prehladen (pod 0 °C). <b>Ukrep:</b> Akumulator odstranite in ga za 1 dan shranite pri sobni temperaturi (pribl. 20 °C).



Samo za dežele EU

Električnega orodja ne mečite med gospodinjske odpadke!

V skladu z evropsko smernico 2012/19/EG o starih električnih in elektronskih napravah in v skladu z izvajanjem nacionalne zakonodaje morate ločeno zbirati izrabljena električna orodja in jih predati v okoljsko varno ponovno predelavo.

Reciklažna alternativa za poziv za vračanje:

Lastnik električne naprave je alternativno zavezan, da namesto vračanja sodeluje pri strokovno ustreznem recikliranju v primeru predaje lastnine. Staro napravo se lahko v ta namen tudi prepusti na odvzemnem mestu, ki izvaja odstranjevanje v smislu nacionalne zakonodaje o odstranjevanju takšnih odpadkov. To se ne nanaša na starim napravam priložene dele pribora in opreme brez električnih komponent.

Ponatis ali kakršnokoli razmnoževanje dokumentacije in spremljajočih papirjev o proizvodni, tudi po izvlečkih, je dovoljeno samo z izrecnim soglasjem ISC GmbH.

Pridržana pravica do tehničnih sprememb

## Servisne informacije

V vseh državah, ki so navedene v garancijski listini, sodelujemo s kompetentnimi servisnimi partnerji, katerih kontakti so razvidni iz garancijske listine. Na voljo so vam za vse potrebne servisne storitve, kot so popravila, oskrba z nadomestnimi in obrabnimi deli ali oskrba s potrošnimi materiali.

Upoštevajte, da so nekateri deli tega izdelka izpostavljeni naravni obrabi zaradi uporabe oz. da so nekateri deli potrošni material.

Kategorija	Primer
Obrabni deli*	Vodilna kolesca, Akumulator, Zaščita pred cepljenjem
Obrabni material/ obrabni deli*	Žagin list
Manjkajoči deli	

\* ni nujno, da je v obsegu dobave!

Pri pomanjkljivostih ali napakah vas prosimo, da napako prijavite na [www.isc-gmbh.info](http://www.isc-gmbh.info). Napako kar najbolj natančno opišite in v vsakem primeru odgovorite na naslednja vprašanja:

Odgovorite na naslednja vprašanja:

- Je naprava nekoč delovala, ali je bila od vsega začetka okvarjena?
- Ste pred okvaro opazili kaj neobičajnega (simptom ali okvaro)?
- Kaj na napravi po vašem mnenju ne dela (glavni znak)?  
Opišite to napačno delovanje.

## Garancijska listina

Spoštovani uporabnik,  
za naše izdelke izvajamo strogo končno kontrolo kakovosti. Če ta naprava kljub temu ne deluje brezhibno, to zelo obžalujemo in vas prosimo, da se obrnete na našo servisno službo na naslovu, ki je naveden na tej garancijski kartici. Z veseljem vam bomo svetovali tudi po telefonu na navedeni številki servisne službe. Za uveljavljanje garancijskih zahtevkov velja naslednje:

1. Ti garancijski pogoji so namenjeni izključno porabniku, tj. fizičnim osebam, ki tega izdelka ne bodo uporabljale za svojo obrt ali druge samostojne dejavnosti. Ti garancijski pogoji urejajo dodatne garancijske storitve, ki jih spodaj navedeni proizvajalec zagotavlja svojim kupcem novih naprav dodatno k zakonskemu jamstvu. Ta garancija ne vpliva na vaše zakonske garancijske zahtevke. Naše garancijske storitve so za vas brezplačne.
2. Garancijske storitve se nanašajo izključno na pomanjkljivosti na novih napravah zgoraj navedenega proizvajalca, ki ste jih kupili, in so posledica materialnih ali tovarniških napak, in ki jih po lastni presoji odpravimo na tej napravi ali napravo nadomestimo z drugo.  
Prosimo, upoštevajte, da naše naprave niso bile zasnovane za uporabo v poklicu, obrti ali za poklicno uporabo. Garancijska pogodba tako ne nastane, če napravo v garancijskem obdobju uporabljate za v obrtnih, rokodelskih ali industrijskih obratih ali če je bila izpostavljena obremenitvam, ki so temu enakovredna.
3. Iz garancije so izvzeti:
  - Škoda na napravi, ki je nastala zaradi neupoštevanja navodil za montažo ali zaradi nestrokovne inštalacije, neupoštevanja navodil za uporabo (kot npr. s priključitvijo na napačno omrežno napetost ali vrsto toka), neupoštevanja navodil za vzdrževanje in varnostnih določil ali zaradi izpostavitve naprave nenormalnim okoljskim pogojem ali zaradi neustrezne nege in vzdrževanja.
  - Škoda na napravi, ki je nastala zaradi nenamenske ali nestrokovne uporabe (npr. zaradi preobremenitve naprave ali uporabe v orodjih ali opremi, za katera ni odobrena), vdor tujkov v napravo (npr. peska, kamnov ali prahu, poškodb pri transportu), uporabe sile ali zunanje sile (npr. poškodbe pri padcih).
  - Škode na napravi ali delih naprave, ki je nastala kot posledica uporabe oz. običajne ali drugačne obrabe.
4. Garancijsko obdobje traja 24 mesecev in se začne z datumom nakupa naprave. Garancijske zahtevke je treba uveljaviti pred potekom garancijskega obdobja v roku dveh tednov, ko opazite okvaro. Uveljavljanje garancijskih zahtevkov po poteku garancijskega obdobja je izključeno. Popravilo ali menjava naprave ne podaljša garancijskega obdobja, niti ne predstavlja začetka novega garancijskega obdobja za storitev, izvedeno na napravi ali za morebitne vgrajene nadomestne dele. To velja tudi pri servisih na kraju samem.
5. Za uveljavljanje vašega garancijskega zahtevka okvarjeno napravo prijavite na: [www.isc-gmbh.info](http://www.isc-gmbh.info). Pripravite račun ali drugo dokazilo o vašem nakupu nove naprave. Naprave, poslane brez ustreznega dokazila ali tipske tablice, so izključene iz garancijskih storitev, saj jih ni možno uvrstiti. Če je okvara zajeta v naših garancijskih storitvah, boste takoj prejeli popravljeno ali novo napravo.

Seveda bomo proti plačilu z veseljem odpravili tudi okvare na napravi, ki v garancijski obseg ne sodijo ali ne sodijo več. Napravo nam pošljite na spodaj naveden naslov servisa.

Opozarjamo na omejitve v okviru te garancije za obrabne, potrošne in manjkajoče dele v skladu s servisnimi informacijami, opisanimi v teh navodilih za uporabo.



### Konformitätserklärung

- D** erklärt folgende Konformität gemäß EU-Richtlinie und Normen für Artikel
- GB** explains the following conformity according to EU directives and norms for the following product
- F** déclare la conformité suivante selon la directive CE et les normes concernant l'article
- I** dichiara la seguente conformità secondo la direttiva UE e le norme per l'articolo
- NL** verklaart de volgende overeenstemming conform EU richtlijn en normen voor het product
- E** declara la siguiente conformidad a tenor de la directiva y normas de la UE para el artículo
- P** declara a seguinte conformidade, de acordo com a directiva CE e normas para o artigo
- DK** attesterer følgende overensstemmelse i medfør af EU-direktiv samt standarder for artikel
- S** förklarar följande överensstämmelse enl. EU-direktiv och standarder för artikeln
- FIN** vakuuttaa, että tuote täyttää EU-direktiivin ja standardien vaatimukset
- EE** tõendab toote vastavust EL direktiivile ja standarditele
- CZ** vydává následující prohlášení o shodě podle směrnice EU a norem pro výrobek
- SLO** potrjuje sledečo skladnost s smernico EU in standardi za izdelek
- SK** vydáva nasledujúce prehlásenie o zhode podľa smernice EÚ a noriem pre výrobok
- H** a cikkekhez az EU-irányvonal és Normák szerint a következő konformitást jelenti ki
- PL** deklaruje zgodność wymienionego ponizej artykułu z następującymi normami na podstawie dyrektywy WE.
- BG** декларира съответното съответствие съгласно Директива на ЕС и норми за артикул
- LV** paskaidro šādu atbilstību ES direktīvai un standartiem
- LT** apibūdina šį atitikimą EU reikalavimams ir prekės normoms
- RO** declară următoarea conformitate conform directivei UE și normelor pentru articolul
- GR** δηλώνει την ακόλουθη συμμόρφωση σύμφωνα με την Οδηγία ΕΚ και τα πρότυπα για το προϊόν
- HR** potvrđuje sljedeću usklađenost prema smjernicama EU i normama za artikl
- BIH** potvrđuje sljedeću usklađenost prema smjernicama EU i normama za artikl
- RS** potvrđuje sledeću usklađenost prema smernicama EZ i normama za artikal
- RUS** следующим удостоверяется, что следующие продукты соответствуют директивам и нормам ЕС
- UKR** проголошує про зазначену нижче відповідність виробу директивам та стандартам ЄС на виробі
- MK** ja izjavuva slednata soobraznost согласно EУ-директивата и нормите за артикли
- TR** Ürünü ile ilgili AB direktifleri ve normları gereğince aşağıda açıklanan uygunluğu belirtir
- N** erklærer følgende samsvar i henhold til EU-direktivet og standarder for artikkel
- IS** Lýsir uppfyllingu EU-reglna og annarra staðla vöru


### Akku-Stichsäge TE-JS 18 Li / Ladegerät PowerX-Charger (Einhell)

- |   |   |
|---|---|
| <input type="checkbox"/> 2014/28/EU             | <input checked="" type="checkbox"/> 2006/42/EC                  |
| <input type="checkbox"/> 2005/32/EC_2009/125/EC | <input type="checkbox"/> Annex IV                               |
| <input type="checkbox"/> 2014/35/EU             | Notified Body:  |
| <input type="checkbox"/> 2006/28/EC             | Notified Body No.:  |
| <input checked="" type="checkbox"/> 2014/30/EU  | Reg. No.:   |
| <input type="checkbox"/> 2014/32/EU             | <input type="checkbox"/> 2000/14/EC_2005/88/EC                  |
| <input type="checkbox"/> 2014/53/EC             | <input type="checkbox"/> Annex V                                |
| <input type="checkbox"/> 2014/68/EU             | <input type="checkbox"/> Annex VI                               |
| <input type="checkbox"/> 90/396/EC_2009/142/EC  | Noise: measured $L_{WA}$ = dB (A); guaranteed $L_{WA}$ = dB (A) |
| <input type="checkbox"/> 89/686/EC_96/58/EC     | P = KW; L/O = cm  |
| <input checked="" type="checkbox"/> 2011/65/EU  | Notified Body:  |
|   | <input type="checkbox"/> 2004/26/EC                             |
|   | Emission No.:   |

Standard references: EN 60745-1; EN 60745-2-11; EN 62233; EN 60335-1; EN 60335-2-29; EN 55014-1; EN 55014-2; EN 61000-3-2; EN 61000-3-3

Landau/Isar, den 29.10.2015

  
Weichselgartner/General-Manager

  
Yang/Product-Management

First CE: 15  
Art.-No.: 43.212.00 I.-No.: 11025  
Subject to change without notice

Archive-File/Record: NAPR012552  
Documents registrar: Georg Riedel  
Wiesenweg 22, D-94405 Landau/Isar



Two horizontal lines are positioned to the right of the pencil's tip, serving as a starting point for writing. Below these, there are 25 additional horizontal lines spaced evenly down the page, providing a template for handwriting practice.



A series of horizontal lines for writing, starting with a pencil icon at the beginning of the first line.



EH 05/2016 (01)

