

Ⓝ **Betjeningsvejledning**
Højtryksrensere

Ⓢ **Bruksanvisning**
Högtryckstvätt

Ⓜ **Käyttöohje**
Painepesuri

Ⓡ **Руководство по эксплуатации**
высоконапорного гидроочистителя

Einhell[®]



Ⓝ **Tag ikke højtryksrenseren i brug, før du har læst betjeningsvejledningen!**

Ⓢ **Läs tvunget igenom bruksanvisningen innan du använder maskinen!**

Ⓜ **Älä ota laitetta käyttöön ennen kuin olet lukenut käyttöohjeen!**

Ⓡ **Нельзя приступать к работе с устройством не прочитав руководства по эксплуатации!**

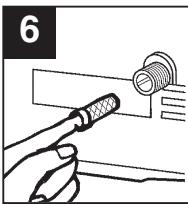
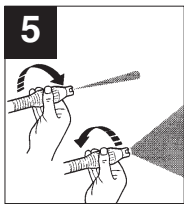
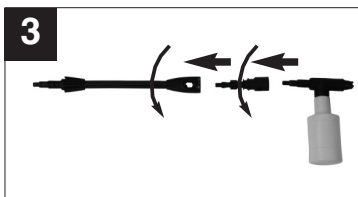
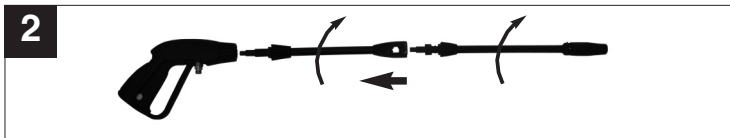
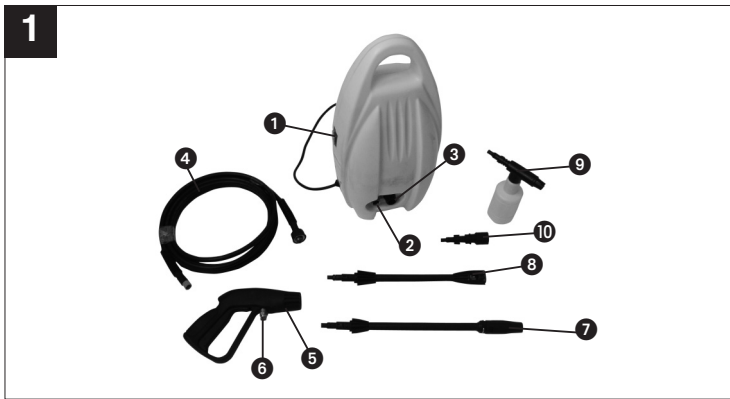
3



Art.-Nr.: 41.404.51

I.-Nr.: 01016

LE-HR 100



Beskrivelse (fig. 1)

- 1 Tænd/Sluk-knap
- 2 Tilslutning højtryksslange apparat
- 3 Tilslutning vandtilførsel
- 4 Højtryksslange
- 5 Pistolgreb
- 6 Tilslutning højtryksslange pistolgreb
- 7 Lanse
- 8 Lanseforlængning
- 9 Skumdysse
- 10 Adapter

Generelle sikkerhedsanvisninger og ulykkesforebyggelse

For at du kan arbejde sikkert med højtryksrensere skal du først læse sikkerhedsanvisningerne og betjeningsvejledningen helt igennem. Alle anvisninger skal følges.

- Den elektriske tilslutning skal etableres af en el-installatør og være i overensstemmelse med IEC 60364.
- Netstikket skal sættes i en forskriftsmæssigt installeret beskyttelses-kontaktstikdåse med forbundet fejlstrømsrelæ 30 mA.
- Kontroller apparatet, tilslutningsledningen og stikket hver gang før brug. Apparatet må kun tages i anvendelse, hvis det er fuldstændig intakt. Beskadede dele skal omgående skiftes ud af en el-fagmand.
- Hver gang, inden du begynder at arbejde med højtryksrenseren, skifter dysse, eller når du indstiller arbejdet, skal du trække stikket ud af stikkontakten.
- Ved udendørs arbejde skal anvendes godkendt forlængerledning. Forlængerledninger skal have et tværsnit på mindst 1,5 mm². Stikforbindelserne skal være forsynet med beskyttelseskontakter og være vandtætte. Ved en ledningslængde på over 10 m skal ledertværsnittet være mindst 2,5 mm².
- **Advarsel!** Denne højtryksrenser er blevet udviklet til brug med rengøringsmidler, som er blevet leveret eller anbefalet af apparatets producent. Brug af andre rengøringsmidler eller kemikalier kan virke negativt ind på sikkerheden.
- **Advarsel!** Brug ikke højtryksrenseren, hvis der er dyr eller andre personer i nærheden, med mindre disse bærer beskyttelsestøj.
- **Advarsel!** Højtryksstråler kan være farlige, hvis højtryksstråleren ikke anvendes på forsvarlig vis. Strålen må ikke rettes mod personer, dyr, aktivt

- elektrisk udstyr eller mod selve apparatet.
- Ret ikke strålen mod dig selv eller andre med det formål at rense tøj eller sko.
- Højtryksrensere må ikke benyttes af børn eller personer, som ikke er blevet instrueret i korrekt brug.
- **Advarsel!** Højtryksslanger, armaturer og koblingsenheder er væsentlige for sikkerheden. Brug kun højtryksslanger, armaturer og koblingsenheder, som er blevet anbefalet af apparatets producent.
- Af sikkerhedsgrunde må der kun anvendes originale reservedele fra producenten eller reservedele, som er godkendt af producenten.
- Tag ikke apparatet i brug, hvis ledningen til strømforsyningsnettet eller væsentlige dele af apparatet, f.eks. sikkerhedsselementer, højtryksslanger eller sprøjtepistoler, er beskadigede.
- **Advarsel!** Uegnede forlængerledninger kan være farlige.
- Løft ikke apparatet i netledningen. Beskyt netledningen mod olie, opløsningsmidler og skarpe kanter, så den ikke beskadiges. Løft ikke apparatet i ledningen.
- Hold orden i arbejdsområdet.
- Kontroller, at afbryderen er slået fra, når du slutter apparatet til strømforsyningsnettet.
- Brug egnet beskyttelsestøj.
- Kontroller, at højtryksrenseren virker korrekt. Hvis der konstateres funktionsforstyrrelse, skal højtryksrenseren efterses nærmere. Enhver form for arbejde med vedligeholdelse og eftersyn skal foretages af en el-fagmand eller af ISC GmbH.
- Vandstrålen, som trænger ud af højtryksdysen, bevirker en stødvis reaktion ind på sprøjtepistolen. Sørg for at stå stabilt, og hold godt fast i sprøjtepistolen. Som beskyttelse mod dele, som sprøjtes væk, skal du bære egnet beskyttelsestøj.
- Spar på rengøringsmidlet. Følg fabrikantens doseringsanvisninger.
- Højtryksstrålen kan beskadige bildæk og dækkede. Hold en afstand på mindst 30 cm under rengøringsarbejdet.
- I tilfælde af strømudfald under arbejdet skal apparatet slukkes af sikkerhedsgrunde.
- El-pumpen skal tilføres vand konstant og i tilstrækkelig mængde. Tørdrift vil ødelægge pakningerne.

DK/N

Vejledning til brug af højtryksrensere

Anvendelse

Højtryksrenseren er beregnet til brug i private husholdninger til rengøring af køretøjer, maskiner, facader osv. under højt tryk.

Emballagen indeholder

- Højtryksrenser
- Højtryksslange
- Sprøjtepistol
- Lanse
- Lanseforlængning
- Skumdysse

Anvendelsesområder

Apparatet må under ingen omstændigheder anvendes i eksplosionsfarlige omgivelser.

Arbejdstemperaturen skal ligge mellem +5 og +60°C.

Apparatet består af et modul med en pumpe, som er dækket af et stødbestandigt hus. Apparatet er udstyret med en lanse og en handy pistolanordning, som sikrer en optimal arbejdsposition, og som er formgivet og udstyret efter gældende forskrifter.

Hverken lanse eller sprøjtedyser må dækkes over eller på nogen måde ændres.

Højtryksrenseren er bygget til at arbejde med koldt eller ikke for varmt vand (maks. op til 50°C), højere temperaturer vil beskadige pumpen.

Det tilledte vand må hverken være beskidt, sandholdigt eller belastet af kemiske produkter; det vil kunne nedsætte apparatets funktion og reducere dets levetid.

Tilbehøret giver desuden mulighed for at arbejde med skumrens, sandblæsning eller afvaskning med roterende børster.

Inden højtryksrenseren tages i anvendelse, kan enten den almindelige lanse eller lansen til skumrensning sættes på (jvf. fig. 2 + fig. 3).

Samling (fig. 1 og 2)

Slut højtryksslangen (4) til højtryksrenserens tilslutning (2) og til sprøjtepistolens tilslutning (6).

Stik lansen/lanseforlængningen ind i sprøjtepistol, som vist på fig. 2, og fikser den ved at dreje lansen.

Slut vandtilførselsledningen (min. Ø 1/2") til vandtilslutningen (3) på højtryksrenseren.

Mellem vandhanen og højtryksrenseren skal der være indbygget en tilbageslagsventil! Spørg din sanitetsinstallatør.

Sæt netkablet i stikkontakten.

Ibrugtagning:

Åbn for vandtilførslen. Pres sikringsbolten a (fig. 4) på sprøjtepistol, og træk aftræksarmen b (fig. 4) tilbage, så luften, der er i apparatet, kan slippe ud.

Tænd for apparatet ved at trykke på knappen (fig. 1 - pos. 1).

For at afbryde slipper du aftræksarmen, hvorefter apparatet går på standby. Højtryksrenseren starter igen, så snart du aktiverer aftræksarmen.

For at slukke højtryksrenseren helt skal du trykke på tænd/sluk-knappen.

Punktstrålen kan ændres til fladstråle ved at dreje på dysen (fig. 5).

Brug af skumdysse (fig. 3):

Fyld skummiddelbeholderen op med rensmiddel. Fikser skumdysen, som vist på fig. 3. Rensmidlet er automatisk blandet i vandstrålen, når den strømmer ud.

Korrekt brug af højtryksrenseren

- Højtryksrenseren skal stilles på et plant, stabilt underlag i lodret position.
- Højtryksrenseren skal stilles på en plan, stabil overflade i vandret position.
- Det anbefales at indtage den rigtige betjeningsposition, hver gang apparatet anvendes: Den ene hånd på pistolen og den anden hånd på lansen.
- Vandstrålen må aldrig rettes mod elektriske led-

ninger eller ind mod selve apparatet.

- Under brugen er det helt normalt, at pumpen er en anelse utæt - dette for ikke at beskadige pumpen.

Vedligeholdelse

Kontrol af vandindsugningsfiltret (fig. 6)

Kontroller jævnligt sugefiltret for at undgå, at det stoppes til, hvilket kan sætte pumpen ud af funktion.

Skru tilslutningskoblingen til vandtilledningslangen af apparatet, og vask den bagvedliggende sigte under rindende vand.

Lang tids stilstand for el-pumpe

Hvis apparatet ikke skal bruges over længere tid (over 3 måneder) og står placeret i et rum, som ikke er frostsikkert, anbefales det at fylde apparatet op med et antifrostmiddel (lignende produkter, som anvendes til biler).

Hvis apparatet ikke er blevet benyttet over længere tid, dannes der kalkaflejringer i el-pumpen, som kan medføre startproblemer.

Tekniske data

Mærkespænding:	230 V ~ 50 Hz
Kapslingsklasse	II/□
Optagen effekt:	1400 W
Arbejdstryk	70 bar
Driftstryk i bar	Maks. 140 bar
Vandgennemstrømning	300 l/h
Maks. tryk vandtilførsel	4 bar
Lydtryksniveau LPA:	87,22 dB(A)
Lydeffektniveau LWA:	94 dB(A)
Vægt	5,2 kg

Bestilling af reservedele

Ved bestilling af reservedele skal følgende oplyses:

- Savens type.
- Savens artikelnummer.
- Savens identifikationsnummer.
- Nummeret på den nødvendige reservedel.

Aktuelle priser og øvrige oplysninger finder du på internetadressen www.isc-gmbh.info

DK/N

FUNKTIONSFORSTYRRELSE OG AFHJÆLPNING

FUNKTIONSFORSTYRRELSE	ÅRSAG	AFHJÆLPNING
El-pumpen kører ikke, når man trykker på afbryderen	Stikket fungerer ikke Netspændingen er utilstrækkelig Pumpen er blokeret	Kontroller, om stikket og sikringerne er i orden. Lad motoren dreje manuelt
El-pumpen kører, men der er ikke noget tryk	Sugefiltret er tilstoppet Luftindsugning gennem samlestykkerne Suge- og trykventil tilstoppet eller nedslidt Dyse med for stort hul	Rens filtret Kontroller spændebånd til sugetilslutning og slangetilslutningsstykker Rens eller skift ud Kontroller og skift ud
Uregelmæssigt driftstryk	Luftindsugning Ventiler tilstoppede og nedslidte Pakninger nedslidte	Kontroller sugetilslutningsstykker Rens og skift ud Kontroller og skift ud
Pumpen drypper	Pakninger nedslidte	Kontroller og skift ud (autoriseret værksted)
Trykfald	Nedslidt dyse Ventiler snavsede eller tilstoppede Nedslidte ventilmakninger Nedslidte pakninger Tilstoppet filter	Skift dyse Kontroller, rens, skift ud Kontroller og/eller skift ud Kontroller og/eller skift ud Kontroller og/eller rens
Megen støj	Luftindsugning Nedslidte, snavsede eller tilstoppede ventiler Nedslidte lejer For høj vandtemperatur Filter snavsset	Kontroller indsnagningsledningerne Kontroller, rens, skift ud Kontroller og/eller skift ud Sænk temperaturen ned under 60°C Kontroller og/eller skift ud
Vandet er blandet med olie, når det kommer ud	Pakningsringe (vand + olie) nedslidte	Kontroller og/eller skift ud
Udrængning af vand ved pumpehovedet	Nedslidte pakninger O-ring til pakningssæt nedslidt	Udskift pakning Udskift O-ring
Ved tryk på afbryderen brummer motoren uden at gå i gang	Netspænding ligger under den forudangivne værdi Pumpen er blokeret eller frosset til Elektrisk forlængerledning rækker ikke, foretag tilmåling	Kontroller anlæg for korrekt tilmåling Skift forlængerledningen ud med en med den rigtige tilmåling

BORTSKAFFELSE AF HØJTRYKSRENSER

Når højtryksrenseren ikke længere skal benyttes, skal du træffe følgende forholdsregler:

- Træk stikket ud af stikkontakten, og sæt apparatets funktionsevne ud af kraft.
- Anbring højtryksrenseren et sted, hvor den er uden for børns rækkevidde.
- Delene fra det gamle apparat må ikke anvendes som reservedele.

Beskrivning (bild 1)

- 1 Strömbrytare
- 2 Anslutning högtrycksslang maskin
- 3 Anslutning vatteninlopp
- 4 Högtrycksslang
- 5 Pistol
- 6 Anslutning högtrycksslang pistol
- 7 Spolrör
- 8 Spolrörsförlängning
- 9 Skummunstycke
- 10 Adapter

Allmänna säkerhetsanvisningar och olycksfallsskydd

Säkert arbete med högtryckstvätten utan risk för olycksfall kan endast garanteras om du först läser igenom säkerhetsanvisningarna och bruksanvisningen komplett, och därefter följer de anvisningar som ges.

- Den elektriska anslutningen måste utföras av en behörig elinstallatör och uppfylla kraven i IEC 60364.
- Stickkontakten måste anslutas till ett jordat vägguttag som har installerats enligt föreskrift och som är anslutet till en förkopplad jordfelsbrytare 30 mA.
- Kontrollera maskinen, nätkabeln och stickkontakten varje gång innan du använder maskinen. Du får endast använda maskinen om den befinner sig fullgott och felritt skick. Låt en behörig elinstallatör byta ut maskindelar som har skadats.
- Dra alltid ut stickkontakten innan du utför arbeten på högtryckstvätten, ska byta munstycke eller om du har jobbat färdigt.
- Använd endast godkända förlängningssladdar om maskinen används utomhus. Förlängningssladdarnas ledningsarea måste uppgå till minst 1,5 mm². Kontaktdonen måste vara jordade och vattentäta. Om ledningens längd överskrider 10 m, måste ledningsarean uppgå till minst 2,5 mm².
- **Varning!** Denna maskin har utvecklats för användning av rengöringsmedel som har levererats eller rekommenderats av tillverkaren. Om andra rengöringsmedel eller kemikalier används, finns det risk för att maskinens säkerhet äventyras.
- **Varning!** Använd inte maskinen om andra personer eller djur finns i närheten, såvida de inte bär skyddskläder.
- **Varning!** Vid ej ändamålsenlig användning kan högtrycksstrålar vara farliga. Rikta aldrig strålen mot personer, djur, aktiv elektrisk utrustning eller mot själva maskinen.
- Rikta aldrig strålen mot dig själv eller andra människor för att rengöra kläder eller skor.
- Högtryckstvätten får inte användas av barn eller personer som inte har instruerats.
- **Varning!** Högtrycksslangar, armaturer och kopplingar är viktiga för maskinsäkerheten. Använd endast de högtrycksslangar, armaturer och kopplingar som har rekommenderats av tillverkaren.
- För att garantera att maskinen förblir säker, använd endast original-reservdelar från tillverkaren, eller reservdelar som har godkänts av tillverkaren.
- Ta inte maskinen i drift om nätkabeln eller andra viktiga maskindelar, t ex säkerhetslementen, högtrycksslangarna eller sprutpistolen är skadade.
- **Varning!** Olämpliga förlängningskablar kan vara farliga.
- Bär aldrig elverktyget i nätkabeln. Skydda nätkabeln mot olja, lösningsmedel och vassa kanter. Bär aldrig elverktyget i kabeln.
- Håll arbetsområdet i ordning.
- Övertyga dig om att strömbrytaren har slagits ifrån innan du ansluter maskinen till strömnätet.
- Bär lämpliga arbetskläder.
- Kontrollera att högtryckstvätten fungerar på avsett vis. Vid funktionsstörningar måste du lämna in din högtryckstvätt för inspektion. Underhålls- och inspektionsarbeten får endast utföras av en behörig elinstallatör eller av ISC GmbH.
- När vattenstrålen sprutar lämnar högtrycksmunstycket uppstår en rekyllkraft i sprutpistolen ordentligt. Använd lämplig skyddsutrustning för att skydda dig mot bortsprutade delar.
- Använd rengöringsmedel sparsamt. Beakta tillverkarens doseringsanvisning.
- Det finns risk för att högtrycksstrålen skadar fordonsdäck eller delar av däck. Rengör alltid på minst 30 cm avstånd.
- Om ett strömbrott uppstår under drift, måste du av säkerhetsskäl slå ifrån maskinen.
- Eipumpen måste ständigt matas med tillräckliga mängder vatten. Om pumpen kör torr kommer

S

packningarna att skadas allvarigt.

Bruksanvisning för högtryckstvätt**Användning**

Högtryckstvätten är avsedd för privat användning för rengöring av fordon, maskiner, byggnader, fasader och liknande med hjälp av högtryck.

Leveransomfattning

- Högtryckstvätt
- Högtrycksslang
- Sprutpistol
- Spolrör
- Spolrörsförlängning
- Skummunstycke

Användningsområden

Maskinen får under inga som helst omständigheter användas i utrymmen där det finns risk för explosioner.

Arbetstemperaturen måste ligga mellan +5 och +60°C.

Maskinen består av en konstruktionsdel med en pump som skyddas av en slagsäker kåpa. Maskinen är utrustad med ett spolrör och en lätthanterlig pistol för optimal arbetsposition. Pistolens form och utrustning uppfyller gällande föreskrifter.

Spolröret eller sprutmunstyckena får inte täckas över eller ändras på annat vis.

Högtryckstvätten är avsedd för drift med kallt eller ljummet vatten (max. 50°C). Högre temperatur leder till att pumpen skadas.

Matningsvattnet får varken vara smutsigt, innehålla sand eller vara belastat med kemiska ämnen. Det finns annars risk för att funktionen begränsas och att maskinens livslängd förkortas.

Med tillbehöret kan dessutom andra arbetsuppgifter utföras med skumrengöring, sandblästring eller tvättning med roterande borstar.

Innan högtryckstvätten används kan antingen det normala spolröret eller spolröret för skumrengöring monteras (jmf. bild 2 + bild 3)

Montera samman högtryckstvätten (bild 1 och 2)

Anslut högtrycksslangen (4) till anslutningarna på högtryckstvätten (2) och sprutpistolen (6).

Skjut in spolröret/spolrörsförlängningen i sprutpistolen enligt beskrivningen i bild 2 och spärra fast genom att vrida runt spolröret.

Anslut vattenmatningsslangen (min. Ø 7") till högtryckstvättens vattenanslutning (3).

En backventil måste monteras mellan vattenkran och högtryckstvätt! Hör efter med din VVS-installatör.

Anslut stickkontakten till vägguttaget.

Användning:

Öppna för vattnet. Tryck in säkerhetsstiftet a (bild 4) på sprutpistolen och dra in pistolbygeln b (bild 4) så att maskinen kan tömmas på ev. luft som finns kvar.

Slå på maskinen med strömbrytaren (bild 1, pos. 1).

Om du vill slå ifrån maskinen, släpp helt enkelt pistolbygeln. Därefter skiftar maskinen till standby-läge. Så snart du trycker in pistolbygeln kommer högtryckstvätten att starta på nytt.

Tryck på strömbrytaren för att slå ifrån högtryckstvätten helt.

Vrid runt munstycket för att skifta från punktstråle till flat stråle (bild 5).

Använda skummunstycket (bild 3)

Fyll på skummedelsbehållaren med lämpligt rengöringsmedel. Spärra skummunstycket enligt beskrivningen i bild 3. Rengöringsmedlet matas automatiskt till vattenstrålen som sprutar ut.

Rätt användning av maskinen

- Högtryckstvätten måste ställas lodrätt på en jämn och säker yta.
- Högtryckstvätten måste ställas vågrätt på en jämn och säker yta.
- Vi rekommenderar att du alltid står rätt när du ska använda maskinen: En hand på pistolen och den andra handen på spolröret.

- Rikta aldrig vattenstrålen mot elektriska ledningar eller mot maskinen.
- Medan maskinen används är en mindre otäthet i pumpen normal och krävs för att pumpen inte ska skadas.

Underhåll

Kontrollera vatteninsugningsfiltret (bild 6)

Kontrollera sugfiltret i jämna mellanrum för att undvika blockeringar som kan äventyra driften av pumpen.

Skruva av anslutningskopplingen för vattenmatningsslangen från maskinen och ta sedan ut matningssilen som finns bakom. Rengör silen under rinnande vatten.

Lång stilleståndstid för elpumpen

Om maskinen ska stå stilla under längre tid (mer än tre månader) och förvaras i utrymmen där det finns risk för frost, rekommenderar vi att maskinen fylls med ett frostskyddsmedel (liknande medel som används i fordon).

Om maskinen inte används under längre tid, uppstår kalkavlagringar i elpumpen vilket kan leda till startproblem.

Tekniska data

Nominell spänning:	230 V ~ 50 Hz
Skyddsklass	II /
Upptagen effekt:	1400 W
Arbetstryck	70 bar
Drifttryck EW-bar	max. 140 bar
Matningsprestanda	300 l/h
Max. tryck vattenmatning	4 bar
Ljudtrycksnivå LPA:	87,22 dB(A)
Ljudeffektnivå LWA:	94 dB(A)
Vikt:	5,2 kg

Reservdelsbeställning

Lämna följande uppgifter vid beställning av reservdelar:

- Maskintyp
- Maskinens artikel-nr.
- Maskinens ident-nr.
- Reservdelsnummer för erforderlig reservdel

Aktuella priser och ytterligare information finns på www.isc-gmbh.info

S

DRIFTSTÖRNINGAR OCH ÅTGÄRDER

DRIFTSTÖRNING	ORSAK	ÅTGÄRDER
Elpumpen startar inte efter att strömbrytaren har tryckts in.	Stickkontakten är defekt. Otillräcklig nätspänning. Pumpen är spärrad.	Kontrollera att stickkontakten och säkringarna är i ordning. Vrid runt motorn manuellt.
Elpumpen kör, men ger inget tryck	Sugfiltret är tilltäppt. Luft sugs in vid anslutningskopplingarna. Insugnings- eller utloppsventilen är tilltäppt eller slitna. Munstycke med för stort hål	Rengör filtret. Kontrollera suganslutningsklämman och slangkopplingarna. Rengör eller byt ut. Kontrollera och byt ut.
Ojämnt drifttryck.	Luft sugs in Ventilerna är tilltäppta eller slitna. Packingarna är slitna.	Kontrollera suganslutningskopplingarna. Rengör och byt ut. Kontrollera och byt ut.
Pumpen droppar	Packingarna är slitna	Kontrollera och byt ut. (specialverkstad)
Trycket avtar	Slitna munstycken Ventilerna är smutsiga eller tilltäppta Slitna ventilpackningar Slitna packningar Tilltäppt filter	Byt ut munstycket Kontrollera, rengör, byt ut Kontrollera och/eller byt ut Kontrollera och/eller byt ut Kontrollera och/eller rengör
Mycket buller	Luft sugs in Slitna, smutsiga eller tilltäppta ventiler Slitna lager För hög vattentemperatur Smutsigt filter	Kontrollera insugningsledningarna Kontrollera, rengör, byt ut Kontrollera och/eller byt ut Sänk temperaturen under 60°C Kontrollera och/eller byt ut
Vattnet som kommer ut är uppblandat med olja	Slitna packningsringar (vatten + olja)	Kontrollera och/eller byt ut
Vatten läcker ut vid pumphuvudet	Slitna packningar O-ringen i packningssatsen är slitna	Byt ut packningen Byt ut O-ringen
När strömbrytaren trycks in brummar motorn, men den startar inte	Nätspänningen ligger under föreskrivet värde Pumpen har blockerats eller frusit fast Elektriska förlängningskabeln är otillräckligt dimensionerad	Kontrollera att anläggningen har dimensionerats rätt Byt ut förlängningskabeln mot en korrekt dimensionerad kabel

AVFALLSHANTERA MASKINEN

Om maskinen är förbrukad måste följande åtgärder tilltagas snarast möjligt:

- Dra ut stickkontakten och gör maskinen funktionsoduglig.
- Förvara maskinen på en plats utom räckhåll för barn.
- Delar från den gamla maskinen får inte användas som reservdelar.

Kuvaus (kuva 1)

- 1 Pääle-/pois-katkaisin
- 2 Paineletkun liitäntä laitteeseen
- 3 Vedenotto-liitäntä
- 4 Paineletku
- 5 Pistooli
- 6 Paineletkun liitäntä pistooliin
- 7 Putki
- 8 Pidennysputki
- 9 Vaahtosuutin
- 10 Sovitin

Yleiset turvallisuusmääräykset ja tapaturmanehkäisy

Vaaraton työskentely painepesurilla ilman tapaturmia on varmistettu vain silloin, kun luet turvallisuusmääräykset ja käyttöohjeen kokonaisuudessaan ja noudatat niissä annettuja ohjeita ja määräyksiä.

- Sähköliitännän saa suorittaa vain sähköalan ammattihenkilö, ja sen tulee vastata standardia IEC 60364.
- Verkkopistoke tulee liittää määräystenmukaisesti asennettuun maadoitettuun pistorasiaan, jonka eteen on liitetty virhevirran suojakytkin 30 mA.
- Tarkasta ennen joka käyttöä laitteen, liitäntäjohdon ja pistokkeen kunto. Käytä vain moitteetonta, vahingoittumatonta laitetta. Vahingoittuneet osat tulee vaihtaa heti uusiin sähköalan ammattihenkilön toimesta.
- Irroita verkkopistoke pistorasiasta ennen kaikkia painepesurille tehtäviä toimia, joka suuttimenvaihtoa tai kun laite on käyttämättä.
- Ulkosalla työskennellessä saa käyttää vain tähän sopivia, hyväksytyjä jatkojohtoja. Käytetyn jatkojohdon vähimmäisiäpimitan tulee olla 1,5 mm². Pistokeliitäntöjen tulee olla maadoitettuja ja roiskevedeltä suojattuja. Jos johto on yli 10 m mittainen, tulee sen johtimien läpimitan olla vähintään 2,5 mm².
- **Varoitus!** Tämä laite on kehitetty käytettäväksi valmistajan toimittamien tai suosittelemien puhdistusaineiden kera. Muiden puhdistusaineiden tai kemikaalien käyttö saattaa vaikuttaa laitteen käyttöturvallisuuteen.
- **Varoitus!** Laitetta ei saa käyttää, jos sen ulottuvilla on muita henkilöitä tai eläimiä, paitsi jos he käyttävät suojavaatetusta.
- **Varoitus!** Suuritehoiset painesuihkut voivat olla vaarallisia väärin käytettyinä. Suihkua ei saa suunnata ihmisiin, eläimiin, käytössä oleviin sähkövarusteisiin tai itse laitteeseen.

- Älä suuntaa suihkua itseesi tai muihin henkilöihin puhdistaaksesi vaatteita tai jalkineita.
- Painepeureita eivät lapset tai niihin opastamattomat henkilöt saa käyttää.
- **Varoitus!** Paineletkut, liitetyt osat ja liitännät ovat tärkeitä laitteen turvallisuudelle. Käytä vain valmistajan suosittelemia paineletkuja, osia ja liitäntöjä.
- Laitteen turvallisuuden varmistamiseksi käytä vain valmistajan alkuperäisiä varaosia tai valmistajan suosittelemia muita varaosia.
- Älä käynnistä laitetta, jos verkkoliitäntäjohto tai joku laitteen tärkeä osa, esim. suojavaarusteet, paineletku, ruiskupistooli jne., on vahingoittunut.
- **Varoitus!** Käyttötarkoitukseen sopimattomat jatkojohdot voivat olla vaarallisia.
- Älä koskaan kannaa sähkölaitteita verkkojohdosta. Suojaa verkkojohto öljyn, liuottimien ja terävien reunojen aiheuttamilta vahingoilta. Älä kannaa laitetta johdosta.
- Pidä työalueesi järjestyksessä.
- Varmista, että katkaisin on pois-asennossa laitetta verkkovirtaan liitettäessä.
- Käytä tarkoituksenmukaista työpuhua.
- Tarkasta, että painepesurisi toimii moitteettomasti. Jos siinä on toimintahäiriöitä, anna tarkastaa sen tekninen tila. Kaikki huolto- ja tarkastustoimet saa suorittaa vain sähköalan ammattihenkilö tai t:mi ISC GmbH.
- Painesuuttimesta purkautuva vesisuihku aiheuttaa ruiskupistooliin takapotkun. Huolehdi tukevista asennosta ja pidä ruiskupistoolista hyvin kiinni. Poisruiskutetuilta osilta suojaudut parhaiten käyttämällä tarkoituksenmukaisia suojavaarusteita.
- Käytä puhdistusaineita säästeliäästi. Noudata valmistajan antamia annosteluohjeita.
- Painesuihku voi vahingoittaa autonrenkaita ja niiden osia. Pidä puhdistuksen aikana vähintään 30 cm välimatkaa.
- Jos käytön aikana virta katkeaa, niin kone täytyy sammuttaa turvallisuussyistä.
- Sähköpumppuun tulee syöttää jatkuvasti riittävä määrä vettä. Jos se käy kuivana, niin tästä aiheutuu pahoja vaurioita tiivisteisiin.

FIN

Painepesurin käyttöohje**Käyttö**

Painepesuri on suunniteltu yksityiskäyttöön ajoneuvojen, koneiden, rakennusten, julkisivujen jne. puhdistamiseen korkeatehoisella painesuihkulla.

Toimitukseen kuuluu

- Painepesuri
- Paineletku
- Ruiskupistooli
- Putki
- Pidennysputki
- Vaahtosuutin

Käyttöalueet

Konetta ei missään tapauksessa saa käyttää räjähdykselle alttiissa tiloissa.

Työlämpötilan tulee olla +5 ja + 60°C välillä.

Koneessa on pumpulla varustettu rakenneryhmä, joka on peitetty iskunkestävällä kuorella. Se on varustettu putkivarrella ja pitäväpintaisella ruiskupistoolilla, joiden muoto ja varusteet vastaavat voimassaolevia määräyksiä, parhaan mahdollisen työasennon saavuttamiseksi.

Putkivartta tai ruiskutusuuttimia ei saa peittää tai muuttaa millään tavalla.

Painepesuri on laadittu käytettäväksi kylmän tai keskilämpimän veden kera (lämpötila kork. 50°C asti), korkeammat veden lämpötilat vahingoittavat pumpua.

Syöttövesi ei saa olla likaantunutta tai hiekkaista eikä siinä saa olla sellaisia kemiallisia tuotteita, jotka vaikuttavat laitteen toimintaan ja saattavat lyhentää koneen elinikää.

Lisävarusteina voidaan puhdistuksessa käyttää lisäksi vaahtopuhdistimia, hiekanpuhallinta tai pyöriviä harjoja.

Ennen painepesurin käynnistystä voit liittää siihen joko tavallisen putken tai vaahtopesussa käytettävän putken (vrt. kuvia 2 + 3)

Kokoaminen (kuvat 1 ja 2)

Liitä paineletku (4) painepesuriliitäntään (2) ja ruiskupistoolin liitäntään (6).

Työnnä putki / pidennysputki kuvan 2 mukaisesti ruiskupistooliin ja kiinnitä se paikalleen putkea kierrättämällä.

Liitä vedensyöttöletku (halk. väh. 1/2") painepesurin vedenottoliitäntään (3).

Vesihanan ja painepesurin välille täytyy liittää takaiskuventtiili! Vesijohtoasentajaltasi saat tarkat tiedot.

Liitä verkkojohto pistorasiaan.

Käyttöönotto:

Avaa vesihana. Paina ruiskupistoolissa olevaa varmistuspulttia a (kuva 4) ja vedä liipaisinvipu b (kuva 4) taakse, jotta laitteessa oleva ilma pääsee purkautumaan pois.

Käynnistä laite katkaisimella (kuva 1 – nro 1).

Sammuta laite päästämällä liipaisinvipu irti, jolloin laite kytkeytyy valmiustilaan. Kun painat liipaisinvipua uudelleen, niin painepesuri käynnistyy jälleen.

Jos haluat sammuttaa painepesurin kokonaan, paina päälle-/pois-katkaisinta.

Voit muuttaa kapean suihkeen laakasuihkeeksi kiertämällä suutinta (kuva 5).

Vaahtosuuttimen käyttö (kuva 3):

Täytä vaahtoainesäiliö sopivalla puhdistusaineella. Lukitse vaahtosuutin kuvan 3 mukaisesti. Puhdistusaine sekoitetaan automaattisesti laitteesta tulevaan vesisuihkeeseen.

Laitteen oikea käyttö

- Painepesuri tulee asettaa tasaiselle, turvalliselle pinnalle pystyasentoon.
- Painepesuri tulee asettaa tasaiselle, pitävälle pinnalle vaakasuoraan asentoon.
- Aina konetta käytettäessä tulee huolehtia oikeasta työskentelyasennoista: yksi käsi on pistoolissa ja toinen käsi ohjaa putkivartta.
- Vesisuihkua ei saa koskaan suunnata säh-

köjohtoihin tai itse painepesuriin.

- Pumpussa on vähäisiä epätiiviyksiä, jotta vältytään sen vaurioitumiselta seisonnan aikana.

Huolto

Veden imusuodattimen tarkastus (kuva 6)

Imusuodatin tulee tarkastaa säännöllisin väliajoin, jotta vältytään pumpun käyttöä vaarantavilta tukkeutumisilta.


Ruuvaa veden syöttöletkun liitännän liitin irti laitteesta ja puhdista sen takana oleva syöttöveden siiviliä juoksevan veden alla.

Sähköpumpun pitemmät seisonat

Jos konetta säilytetään käyttämättä pitempiä aikoja (yli 3 kuukautta) tiloissa, joissa vallitsee jäätymisvaara, on suositeltavaa täyttää kone pakassuojanesteellä (samantyyppisiä aineita käytetään myös ajoneuvoissa).

Jos laitetta ei käytetä pitkään aikaan, niin sähköpumppuun voi syntyä kalkkikertymiä, jotka voivat aiheuttaa käynnistysvaikeuksia.

Tekniset tiedot

Nimellisjännite:	230 V ~ 50 Hz
Suojaluokka	II / 
Virranto:	1400 W
Työpaine	70 baaria
Käyttöpaine	kork. 140 baaria
Vedenottomäärä	300 l/h
Vedensyötön suurin paine	4 baaria
Äänen painetaso LPA:	87,22 dB(A)
Äänen tehotaso LWA:	94 dB(A)
Paino	5,2 kg

Varaosien tilaus

Varaosia tilatessasi anna seuraavat tiedot:

- Laitteen tyyppi
- Laitteen tuotenumero
- Laitteen tunnusnumero
- Tarvittavan varaosan varaosnumero.

Ajankohtaiset hinnat ja muut tiedot löydät osoitteesta www.isc-gmbh.info

FIN

KÄYTTÖHÄIRIÖT JA NIIDEN POISTO

KÄYTTÖHÄIRIÖ	SYY	POISTO
Kun kytkintä painetaan, niin sähköpumppu ei käy.	Pistoke ei toimi. Verkkajännite ei ole riittävä. Pumppu on lukkiutunut.	Tarkasta, ovatko pistokkeet ja varokkeet kunnossa. Käännä moottoria käsin
Sähköpumppu käy, mutta painetta ei ole	Imusuodatin tukkeutunut. Ilmaa tulee liitännäkappaleista. Imu- ja poistoventtiili tukkeutunut tai kulunut. Suuttimen läpimitta liian suuri.	Puhdista suodatin. Tarkasta ja vaihda uuteen. Tarkasta imuliitäntä ja letkun liitännät. Puhdista tai vaihda uuteen.
Epäsäännöllinen käyttöpaine.	Laite imee ilmaa. Venttiilit tukossa tai kuluneet. Tiivisteet kuluneet.	Tarkasta imuliitäntä. Puhdista tai vaihda uusiin. Tarkasta ja vaihda uusiin.
Pumpusta tippuu vettä.	Tiivisteet kuluneet.	Tarkasta ja vaihda uuteen. (ammattikorjaamo)
Paine laskee	Suutin kulunut Venttiilit likaiset tai tukkiutuneet Venttiilin tiivisteet kuluneet. Tiivisteet kuluneet. Suodatin tukkiutunut	Vaihda suutin Tarkasta, puhdista, vaihda uusiin Tarkasta ja / tai vaihda uusiin Tarkasta ja / tai vaihda uusiin Tarkasta ja / tai puhdista
Voimakas ääni	Laite imee ilmaa Venttiilit kuluneet, likaantuneet tai tukkiutuneet Laakerit kuluneet Veden lämpötila liian korkea Suodatin liikainen	Tarkasta imujohdot. Tarkasta, puhdista, vaihda uusiin Tarkasta ja / tai vaihda uusiin Laske lämpötila alle 60°C Tarkasta ja / tai vaihda uuteen
Purkautuvassa vedessä on öljyä	Tiivisterenkaat (vesi + öljy) kuluneet	Tarkasta ja / tai vaihda uusiin
Pumpun päästä tulee vettä ulos	Tiivisteet kuluneet. Tiivistesarjan O-rengas kulunut.	Vaihda tiiviste Vaihda O-rengas
Katkaisinta painettaessa moottori murisee, mutta ei käynnisty	Verkkajännite on annettua alhaisempi Pumppu on tukkiutunut tai jäässä Sähköjatkohdron läpimitta ei ole riittävä	Tarkasta, että laitteiston jännite on oikein Vaihda jatkojohto oikein mitoitettuun johtoon

KONEEN KÄYTÖSTÄPOISTO

Heti kun konetta ei enää ole tarkoitus käyttää, tulee suorittaa seuraavat toimenpiteet:

- Irrota verkkopistoke ja tee kone toimintakelvottomaksi.
- Varastoi laite pois lasten ulottuvilta.
- Vanhan koneen osia ei saa käyttää varaosina.

Описание (рис. 1)

- 1 Переключатель вкл-выкл
- 2 Подключение шланга высокого давления на устройство
- 3 Подключение подвода воды
- 4 Шланг высокого давления
- 5 Пистолет
- 6 Подключение шланга высокого давления на пистолете
- 7 Шток
- 8 Удлинитель штока
- 9 Вспенивающее сопло
- 10 Адаптер

Общие указания по технике безопасности и предупреждение травматизма

Безопасная работа и отсутствие травм при работе с высоконапорным гидроочистителем могут быть обеспечены только в том случае, если Вы полностью прочитаете указания по правилам безопасности и руководство по эксплуатации, а так же будете следовать содержащимся в них указаниям.

- Электрическое подключение должно быть осуществлено электромонтером и должно соответствовать ИЕС 60364. Сетевой штекер может быть вставлен только в инсталлированную согласно предписания защитную розетку с предварительно подключенным защитным выключателем тока утечки 30 м А. Перед каждой работой проверьте устройство, сетевой кабель и штекер. Для работы используйте только находящееся в безупречном состоянии и исправное устройство. Поврежденные части должны быть немедленно заменены специалистом электриком.
- Перед всеми работами на высоконапорном гидроочистителе, перед каждой сменой сопла и в случае если устройство не используется, необходимо вытащить сетевой штекер из розетки.
- При работах вне помещений разрешено использовать только для этого предназначенный удлинительный кабель. Используемые удлинительные кабели должны иметь минимальное поперечное сечение проводника 1,5 мм². Штекерные соединения должны иметь защитный контакт и защищены от попадания брызг воды. При длине кабельного соединения более 10 м

поперечное сечение проводника должно составлять минимум 2,5 мм².

- **Предупреждение!** Настоящее устройство разработано в расчете на применение чистящих средств, поставленных или рекомендованных изготовителем. Применение других чистящих средств или химических веществ может привести к снижению безопасности устройства.
- **Предупреждение!** Устройство нельзя применять если в радиусе действия находятся животные или другие лица, исключением является ношение защитной одежды.
- **Предупреждение!** Высоконапорная струя при неправильном применении может представлять опасность. Нельзя направлять струю на людей, животных, включенные электрические агрегаты или на само устройство.
- Запрещено направлять струю на себя или на других людей с целью очистки одежды или обуви.
- Запрещено использовать высоконапорный гидроочиститель детям или лицам не прошедшим инструктаж.
- **Предупреждение!** Высоконапорные шланги, органы управления и соединительные устройства являются важными элементами безопасности устройства. Используйте только рекомендованные изготовителем высоконапорные шланги, органы управления и соединительные устройства.
- Для обеспечения безопасности устройства используйте только оригинальные запасные части изготовителя или допущенные изготовителем запасные части.
- Нельзя пользоваться устройством при повреждениях сетевого кабеля или важных частей устройства, например защитных элементов, высоконапорных шлангов, пистолета-распылителя.
- **Предупреждение!** Использование не соответствующих требованиям удлинительных кабелей опасно для жизни.
- Не носите электрический инструмент за сетевой кабель. Предохраняйте сетевой кабель от повреждений маслами, растворителями и острыми краями. Не вытягивайте штекер из розетки за кабель.
- Содержите в чистоте и порядке Ваше рабочее место.
- Убедитесь, что выключатель подключения к электросети выключен.
- Используйте подходящую защитную одежду.
- Проверьте Ваш высоконапорный гидроочиститель на безупречную работу. При нарушениях функций высоконапорный гидроочиститель необходимо сдать на

RUS

проверку. Все работы по техническому уходу и инспекции разрешено проводить только специалистам электрикам или фирме ISC GmbH.

- Выходящая из высоконапорного сопла струя воды создает отдачу на пистолете распылителя. Обеспечьте надежное положение тела и держите достаточно крепко пистолет-распылитель.
- Используйте экономно чистящее средство. При дозировке следуйте указаниям производителя.
- Струя под высоким напором может вызвать повреждения автомобильных покрышек и их частей. Во время очистки выдерживайте дистанцию не менее 30 см до очищаемой поверхности.
- Если во время работы произойдет отключение электросети, то с целью безопасности необходимо выключить машину.
- Электрический насос должен непрерывно снабжаться достаточным количеством воды. Работа без воды приводит к значительным повреждениям гидроизоляции
- Для защиты от разлетающихся под воздействием напора частиц используйте подходящие индивидуальные защитные приспособления.

Руководство по эксплуатации высоконапорного гидроочистителя

Использование

Высоконапорный гидроочиститель предназначен для использования в непроизводственных целях, а именно для очистки транспортных средств, машин, заданий, фасадов, и т. д. при помощи высокого давления.

Объем поставки

- высоконапорный гидроочиститель
- шланг высокого давления
- распылитель
- шток
- удлинитель штока
- вспенивающее сопло

Область применения

Ни в коем случае нельзя использовать машину в зрывоопасных помещениях.

Рабочая температура должна лежать в пределах

16

от +5 до + 60°C.

Машина состоит из одного рабочего узла с насосом, закрытым ударостойким корпусом. Машина снабжена трубой и удобным в обращении пистолетом для оптимального положения тела во время работы, эти приспособления по форме и комплектации отвечают действующим нормам.

Запрещено использовать покрытия или производить какие-либо изменения в конструкции трубы или распылительного сопла.

Высоконапорный гидроочиститель предназначен для работы с холодной или слегка теплой водой (макс. до 50°C), более высокие температуры вызывают повреждение насоса.

Поступающая в машину вода не должна быть грязной, содержать песок или химические вещества, которые могут отрицательно сказаться на работе машины и сократить срок ее службы.

При помощи различных дополнительных приспособлений можно также производить работы с мощными средствами, пескоструйной очисткой или мойку с ротационными щетками.

Перед использованием высоконапорного гидроочистителя можно наставить обычный шток или шток для очистки пеной (сравните рис. 2 + рис. 3)

Сборка (рис. 1 и 2)

Подключите шланг высокого давления (4) к устройству подключения высоконапорного гидроочистителя (2) и к устройству подключения распылителя (6).

Вставьте шток/удлинитель штока, так как показано на рис. 2, в распылитель и зафиксируйте при помощи вращения штока.

Подключите шланг подвода воды (мин. (1/2г) к устройству подключения воды (3) высоконапорного гидроочистителя.

Между водопроводным краном и высоконапорным гидроочистителем должен быть установлен обратный клапан! За информацией обратитесь к Вашему сантехнику.

Вставьте штекер кабеля питания в штепсельную розетку электросети.

Пуск:

Откройте подачу воды. Нажмите предохранительную кнопку а (рис.4) на распылителе и потяните на себя спусковой рычаг b (рис. 4) для того, чтобы имеющийся в устройстве воздух мог выйти наружу.

Включите устройство при помощи переключателя (рис.1 - поз.).

Для выключения опустите спусковой рычаг, устройство перейдет в режим ожидания. Как только Вы приведете в действие спусковой рычаг высоконапорный гидроочиститель вновь будет запущен.

Для того, чтобы высоконапорный гидроочиститель полностью отключить нажмите переключатель вкл-выкл.

При помощи поворота сопла можно переключить форму струи с точечного луча на плоскую (рис. 5).

Использование вспенивающего сопла (рисунк 3):

Заполните емкость пенящегося средства соответствующим очистительным средством. Зафиксируйте вспенивающее сопло, так как показано на рисунке 3. Очистительное средство автоматически примешивается к входящей водяной струе

Правильное пользование устройством

- Высоконапорный гидроочиститель должен быть установлен на ровную, устойчивую поверхность в горизонтальном положении.
- При каждой работе с машиной рекомендуется использовать правильное рабочее положение тела: одна рука находится на пистолете, а другая на трубе.
- Запрещено направлять водяную струю на электрическую проводку или на саму машину.
- Небольшая негерметичность насоса является нормальной, так как это позволяет избежать повреждения насоса во время холостого хода.

Технический уход**Контроль приемного фильтра воды (рис. 6)**

Периодически контролируйте приемный фильтр для избежания засорения, так-как это может отрицательно сказаться на работе насоса.

Путем вращения отсоедините подключающее устройство шланга подвода воды от устройства и прочистите расположенный за ним фильтр под проточной водой.

Длительный простой электронасоса

При продолжительном простое машины (свыше 3-х месяцев) в помещениях, подверженных воздействию мороза, рекомендуется заполнить машину антифризом (тем же средством, которое используется для транспортных средств).

Если устройство длительное время не используется, то в электронасосе образуются отложения кальция, которые могут привести к проблемам при запуске.

Технические данные

Номинальное напряжение:	230 в - 50 Гц
Класс защиты	II / □
Потребляемая мощность	1400 Вт
Рабочее давление	70 бар
Рабочее давление EW-Бар	максим. 140 бар
Производительность транспортировки	300 л/ч
Максим. давление подводящей воды	4 бар
Уровень давления шума LPA:	87,22 дБ (A)
Уровень мощности шума LWA:	94 дБ (A)
Вес	5,2 кг

Заказ запасных частей

При заказе запасных частей необходимо привести следующие данные:

- Модификация устройства
- Номер артикула устройства
- Идентификационный номер устройства
- Номер запасной части требуемой для замены детали

Актуальные цены и информация находятся на сайте www.isc-gmbh.info

RUS

НЕИСПРАВНОСТИ И ИХ УСТРАНЕНИЕ

НЕИСПРАВНОСТЬ	ПРИЧИНА	УСТРАНЕНИЕ
При нажатии выключателя электронасос не включается.	Штекер неисправен. Недостаточное напряжение электросети. Насос заблокирован.	Проверить исправность штекера и предохранителей. Двигатель прокрутить вручную.
Электронасос работает, но давления нет.	Загрязнен приемный фильтр. Воздух всасывается на подключениях. Засорены или закрыты вентили впуска и выпуска. Слишком большое отверстие сопла	Очистить фильтр. Проверить хомут подключения всасывания и детали. Очистить или заменить. Проверить и заменить.
Перепады производственного давления.	Всасывание воздуха. Засорены или изношены вентили. Изношены уплотнения.	Проверить подключение устройства всасывания. Очистить и заменить. Проверить и заменить.
Насос протекает.	Изношены уплотнения	Проверить и заменить. (в специализированной мастерской)
Спад давления	Изношено сопло Загрязнены или засорены вентили Изношены уплотнения вентилей Изношены уплотнения Засорен фильтр	Заменить сопло Проверить, очистить, заменить Проверить, при необходимости заменить Проверить, при необходимости заменить Проверить, при необходимости очистить
Очень высокий уровень шума	Всасывание воздуха Забиты, засорены или изношены вентили Изношены подшипники Слишком высокая температура воды Засорен фильтр	Проверить проводящие элементы всасывающего узла Проверить, очистить, заменить Проверить, при необходимости заменить Снизить температуру ниже 60°С Проверить, при необходимости заменить
Выпускаемая вода содержит масло	Изношены уплотнительные кольца (вода + масло)	Проверить, при необходимости заменить
Утечка вода на головке корпуса	Изношено кольцо круглого сечения уплотнительного комплекта	Заменить кольцо круглого сечения
При включении выключателя слышен гул, сам двигатель не запускается	Напряжение электросети ниже необходимой величины Насос заблокирован или заморожен Недостаточно рассчитаны параметры удлинительного электрического кабеля	Проверить правильность установочных данных. Заменить электрический кабель на подходящий

УТИЛИЗАЦИЯ МАШИНЫ

При отсутствии возможности дальнейшего использования машины необходимо предпринять следующее:

- Отсоединить штекер от электросети и привести машину в неработоспособное состояние.
- Хранить в недоступном для детей месте.
- Запрещено использовать детали старой машины в качестве запасных деталей.

ISC GmbH
 Eschenstraße 6
 D-94405 Landau/Isar

Konformitätserklärung



- Ⓢ erklårt folgende Konformität gemäß EU-Richtlinie und Normen für Artikel
- Ⓢ declares conformity with the EU Directive and standards marked below for the article
- Ⓢ déclare la conformité suivante selon la directive CE et les normes concernant l'article
- Ⓢ verklaart de volgende conformiteit in overeenstemming met de EU-richtlijn en normen voor het artikel
- Ⓢ declara la siguiente conformidad a tenor de la directiva y normas de la UE para el artículo
- Ⓢ declara a seguinte conformidade de acordo com a directiva CE e normas para o artigo
- Ⓢ förklarar följande överensstämmelse enl. EU-direktiv och standarder för artikeln
- Ⓢ ilmoittaa seuraavaa Euroopan unionin direktiivien ja normien mukaista yhdenmukaista tuotteelle
- Ⓢ erklærer herved følgende samsvar med EU-direktiv og standarder for artikkelen
- Ⓢ заявляет о соответствии товара следующим директивам и нормам ЕС
- Ⓢ izjavljuje slededcu uskladjenost s odredbama i normama EU za artikl.
- Ⓢ declară următoarea conformitate cu linia directoare CE și normele valabile pentru articolul.
- Ⓢ ürün ile ilgili olarak AB Yönetmelikleri ve Normları gereğince aşağıdaki uygunluk açıklarına mes'uni şuanar.
- Ⓢ δηλώνει την ακόλουθη συμμόρφωση με την Οδηγία ΕΕ και τα πρότυπα για το προϊόν

- Ⓢ dichiara la seguente conformità secondo la direttiva UE e le norme per l'articolo
- Ⓢ atesteterer følgende overensstemmelse i henhold til EU-direktiv og standarder for produkt
- Ⓢ prohlašuje následující shodu podle směrnice EU a norem pro výrobek.
- Ⓢ a következő konformitást jelenti ki a termékerek vonatkozó EU-irányvonalak és normák szerint
- Ⓢ pojasnjuje sledečo skladnost po smernici EU in normah za artikel.
- Ⓢ deklaruje zgodność wymienionego poniżej artykułu z następującymi normami na podstawie dyrektywy WE.
- Ⓢ vydáva nasledujúce prehlásenie o zhode podľa smernice EÚ a noriem pre výrobok
- Ⓢ декларира следното съответствие съгласно директивите и нормите на ЕС за продукта.
- Ⓢ заявляє про відповідність згідно з Директивою ЄС та стандартами, чинними для даного товару
- Ⓢ deklareerib vastavuse järgnevale EL direktiivi dele ja normidele
- Ⓢ deklaruoja atitiktį pagal ES direktyvas ir normas
- Ⓢ strajpaušii
- Ⓢ izjavljuje sledeći konformitet u skladu s odredbom EZ i normama za artikl
- Ⓢ Atbilstības sertifikāts apliecina zemāk minēto preču atbilstību ES direktīvām un standartiem

Hochdruckreiniger LE-HR 100

- | | |
|--|---|
| <input checked="" type="checkbox"/> 98/37/EG | <input type="checkbox"/> 87/404/EWG |
| <input checked="" type="checkbox"/> 73/23/EWG_93/68/EEC | <input type="checkbox"/> R&TTED 1999/5/EG |
| <input type="checkbox"/> 97/23/EG | <input checked="" type="checkbox"/> 2000/14/EG: L _{W1} = 87 dB(A) L _{WA} = 94 dB(A) |
| <input checked="" type="checkbox"/> 89/336/EWG_93/68/EEC | <input type="checkbox"/> 95/54/EG: |
| <input type="checkbox"/> 90/396/EWG | <input type="checkbox"/> 97/68/EG: |
| <input type="checkbox"/> 89/686/EWG | |

EN 60335-1; EN 60335-2-79; EN 55014-1; EN 55014-2; EN 61000-3-2; EN 61000-3-3; KBV v

Landau/Isar, den 23.02.2006

[Signature]
 Weichspergarter
 Leiter QS Konzern

[Signature]
 Vogelmann
 Product-Management

Art.-Nr.: 41.404.51 I.-Nr.: 01016 Archivierung: 4257050-16-4155050
 Subject to change without notice

GARANTIEURKUNDE

Auf das in der Anleitung bezeichnete Gerät geben wir 2 Jahre Garantie, für den Fall, dass unser Produkt mangelhaft sein sollte. Die 2-Jahres-Frist beginnt mit dem Gefahrenübergang oder der Übernahme des Gerätes durch den Kunden. Voraussetzung für die Geltendmachung der Garantie ist eine ordnungsgemäße Wartung entsprechend der Bedienungsanleitung sowie die bestimmungsgemäße Benutzung unseres Gerätes.

Selbstverständlich bleiben Ihnen die gesetzlichen Gewährleistungsrechte innerhalb dieser 2 Jahre erhalten. Die Garantie gilt für den Bereich der Bundesrepublik Deutschland oder der jeweiligen Länder des regionalen Hauptvertriebspartners als Ergänzung der lokal gültigen gesetzlichen Vorschriften. Bitte beachten Sie Ihren Ansprechpartner des regional zuständigen Kundendienstes oder die unten aufgeführte Serviceadresse.

ISC GmbH · International Service Center
Eschenstraße 6 · D-94405 Landau/Isar (Germany)
Info-Tel. 0180-5 120 509 · Telefax 0180-5 835 830
Service- und Infoserver: <http://www.isc-gmbh.info>

- ① Förbehåll för tekniska förändringar
- ② Oikeus teknisiin muutoksiin pidätetään
- ③ Der tages forbehold for tekniske ændringer
- ④ Tekniske endringer forbeholdes
- ⑤ Сохраняется право на технические изменения

🔧 GARANTIBEVIS

I tilfælde af, at vort produkt skulle være fejlfærdigt, yder vi 2 års garanti på det i vejledningen nævnte produkt. Garantiperioden på 2 år begynder, når risikoen går over på køber, eller når produktet overdrages til kunden.

For at kunne støtse krav på garantien er det en forudsætning, at produktet er blevet ordentligt vedligeholdt i henhold til betjeningsvejledningens anvisninger, samt at produktet er blevet anvendt korrekt i overensstemmelse med dets formål.

Lovmæssige forbrugerrettigheder er naturligvis stadigvæk gældende inden for garantiperioden på de 2 år.

Garantien gælder som supplement til lokalt gældende bestemmelser i det land, hvor den regionale hovedforhandler har sit sæde. Vi henviser endvidere til din kontaktperson hos den regionalt ansvarlige kundeservice eller til nedenstående serviceadresse.

🔧 GARANTIBEVIS

Vi lægger 2 års garanti på produktet som beskrives i brugsanvisningen. Denne garanti gælder om produktet uopvisar brister. 2-års-garantien gælder från och med riskövergången eller när kunden har tagit emot produktet från säljaren.

En förutsättning för att garantin ska kunna tas i anspråk är att produkten har underhållits enligt instruktionerna i brugsanvisningen samt att produkten har använts på ändamålsenligt sätt.

Givetvis gäller fortfarande de lagstadgade rättigheterna till garanti under denna 2-års-period.

Garanti gäller endast för Förbundsrepubliken Tyskland eller i de länder där den regionala centraldistributionspartnern befinner sig som komplettering till de lagstadgade föreskrifter som gäller i resp. land. Kontakta din kontaktperson vid den regionala kundtjänsten eller vänd dig till serviceadressen som anges nedan.

🔧 TAKUUTODISTUS

Käyttöajassa kuvattulle laitteelle myönnämme 2 vuoden takuun siinä tapauksessa, että valmistamamme tuote on puutteellinen. 2 vuoden määräaika alkaa joko vaaransiirtymishetkestä tai siltä hetkestä, jolloin asiakas on ottanut laitteen haltuunsa. Takuuvaateiden edellytyksenä on laitteen käyttöajassa annettujen määräysten mukainen asiantunteva huolto sekä laitteen määrätystenmukainen käyttö.

On itestään selvää, että asiakkaan lakimääräiset takuukorvaukset säilyvät näiden 2 vuoden aikana.

Takuu on voimassa Saksan Liittotasavallan alueella tai kunkin päämyyntiedustajan alueen maissa paikallisesti voimassaolevien lakimääräysten täydennyksenä. Asiakkaan tulee käynnä takuussaissa alueesta vastuussa olevan asiakaspalvelun tai alla mainitun huoltopalvelun puoleen.

🔧 Гарантийное удостоверение

На тот случай, если описанное в руководстве по эксплуатации устройство выйдет из строя мы даем на нашу продукцию 2-х летнюю гарантию. 2-х летний срок гарантии начинается с момента перенятия ответственности за продукт или приобретения устройства клиентом. Обязательным условием соблюдения гарантийных обязательств является надлежащий технический уход за устройством, а также использование нашей продукции согласно назначению.

В течение 2-х лет за вами также сохраняется права на предусмотренное законодательством гарантийное обслуживание.

Гарантийное обязательство распространяется на территорию Федеративной Республики Германии, а в странах, где существуют региональные центры сбыта это обязательство является дополнением к местным, действующим законодательным предписаниям. Пожалуйста, по всем вопросам обращайтесь в службу сервиса Вашего региона или по указанному ниже адресу.



☞ Gælder kun EU-lande

☞ Smid ikke el-værktøj ud som almindeligt husholdningsaffald.

I henhold til EF-direktiv 2002/96 om elektroaffald og dets omsættelse til national lovgivning skal brugt el-værktøj indsamles adskilt og indleveres på genbrugsstation.

Recycling-alternativ til tilbagesendelse af brugt vare:

Ejeren af det elektroniske apparat er forpligtet til – som et alternativ i stedet for tilbagesendelse – at medvirke til, at relevante dele af apparatet genanvendes ifølge miljøforskrifterne i tilfælde af overdragelse af ejerskab til tredjeperson. Det brugte apparat kan også overdrages til et deponeringssted, som vil varetage bortskaffelsen af apparatets dele i overensstemmelse med nationale bestemmelser vedrørende skrotning og genbrug. Ikke omfattet heraf er tilbehørsdele og hjælpemidler, som ikke indeholder elektroniske komponenter.

☞ Endast för EU-länder

Kasta inte elverktyg i hushållssoporna.

Enligt det europeiska direktivet 2002/96/EG om avfall som utgörs av eller innehåller elektriska eller elektroniska produkter och dess tillämpning i den nationella lagstiftningen, måste förbrukade elverktyg källsorteras och lämnas

Återvinnings-alternativ till begäran om återsändning:

Som ett alternativ till återsändning är ägaren av elutrustningen skyldig att bidra till ändamålsenlig avfallshantering för det fall att utrustningen ska skrotas. Efter att den förbrukade utrustningen har lämnats in till en avfallsstation kan den omhändertas i enlighet med gällande nationella lagstiftning om återvinning och avfallshantering. Detta gäller inte för tillbehör delar och hjälpmedel utan elektriska komponenter vars syfte har varit att komplettera den förbrukade utrustningen.

☞ Koskee ainoastaan EU-jäsenmaita

Älä heitä sähkötyökaluja kotitalousjätteisiin.

Sähkökäyttöisiä ja elektronisia vanhoja laitteita koskevan Euroopan direktiivin 2002/96/EY mukaan, joka on sisällytetty kansallisiin lakeihin, tulee loppuun käytetyt sähkökäyttöiset työkalut kerätä erikseen ja toimittaa ympäristöystävälliseen kierrätykseen uusiokäyttöä varten.

Kierrätys vaihtoehtona takaisinlähettämislle:

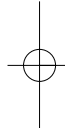
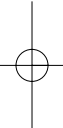
Sähkölaitteen omistajan velvollisuus on takaisinlähettämisen vaihtoehtona avustaa laitteen asianmukaisesti hävittämistä kierrätyksen kautta, kun laite poistetaan käytöstä. Laitteen voi toimittaa myös kierrätyspisteeseen, joka suorittaa laitteen hävittämisen paikallisten kierrätys- ja jätteenpoistomääräysten mukaisesti hyödyntäen käyttökelpoiset raaka-aineet. Tämä ei koske käytöstä poistettaviin laitteisiin kuuluvia lisävarusteita tai apulaitteita, joissa ei ole sähköosia.

☞ Только для стран ЕС

Запрещено выбрасывать электроинструмент в обычный домашний мусор.

Согласно европейской директиве 2002/96/EG об использованных электрических и электронных устройствах и реализации в правовой системе соответствующей страны необходимо использованный электрический инструмент утилизировать отдельно и направлять на вторичную переработку для охраны окружающей среды.

Вторичная переработка - альтернатива обязательной отсылке устройства назад изготовителю: Владелец электрического устройства в случае избавления от собственности обязан, в качестве альтернативы отсылки назад изготовителю, содействовать надлежащей утилизации. Пришедшее в негодность устройство может быть передано в приемный пункт, который осуществит ликвидацию в соответствии с законом страны о цикличном производстве и обращении с мусором. Это не относится к приложенным к пришедшему в негодность оборудованию дополнительным устройствам и вспомогательным средствам, не содержащим электрические части.



(N DK)

Eftertryk eller anden form for mangfoldiggørelse af skriftligt materiale, ledsagepapirer indbefattet, som omhandler produkter, er kun tilladt efter udtrykkelig tilladelse fra ISC GmbH.

(S)

Eftertryk eller annan duplicering av dokumentation och medföljande underlag för produkter, även utdrag, är endast tillåtet med uttryckligt tillstånd från ISC GmbH.

(FIN)

Tuotteiden dokumentaatioiden ja muiden mukaanliitettyjen asiakirjojen vain osittainkin kopiointi tai muunlainen monistaminen on sallittu ainoastaan ISC GmbH:n nimenomaisella luvalla.

(RUS)

Перепечатывание или прочие виды размножения документации и сопроводительных листов продукции фирмы, полностью или частично, разрешено производить только с однозначного разрешения ISC GmbH.

EH 06/2006

