

**WORKZONE®**



**14,4 V LI-IONEN  
AKKU-BOHRSCHRAUBER  
ORIGINALBETRIEBSANLEITUNG**

**AKKUS-FÚRÓCSAVARÓZÓ  
EREDETI HASZNÁLATI UTASÍTÁS  
BATERIJSKI VRTALNI IZVIJAČ  
ORIGINALNA NAVODILA ZA UPORABO**

KUNDENDIENST • ÜGYFÉLSZOLGÁLAT • POPRODAJNA PODPORA

+43(1)8691480 • +43(664)8213779  
06(1) 237-0494 • MOBIL:06(30) 747-1443  
00386 15838304 • 00386 41600170  
[www.isc-gmbh.info](http://www.isc-gmbh.info)

MODELL: WZAS 14,4 Li

05/2012



# Inhaltsverzeichnis

- 03 Sicherheitshinweise
- 13 Lieferumfang
- 14 Gerätebeschreibung
- 15 Verwendung
- 16 Vor Inbetriebnahme
- 17 Bedienung
- 22 Informationen
- 27 Garantiekarte





# Sicherheitshinweise

# 1

## Allgemeine Sicherheitshinweise für Elektrowerkzeuge

### Achtung!

Beim Benutzen von Geräten müssen einige Sicherheitsvorkehrungen eingehalten werden, um Verletzungen und Schäden zu verhindern. Lesen Sie diese Bedienungsanleitung / Sicherheitshinweise deshalb sorgfältig durch. Bewahren Sie diese gut auf, damit Ihnen die Informationen jederzeit zur Verfügung stehen. Falls Sie das Gerät an andere Personen übergeben sollten, händigen Sie diese Bedienungsanleitung / Sicherheitshinweise bitte mit aus. Wir übernehmen keine Haftung für Unfälle oder Schäden, die durch Nichtbeachten dieser Anleitung und den Sicherheitshinweisen entstehen.

### Achtung!

Lesen Sie alle Sicherheitshinweise und Anweisungen. Versäumnisse bei der Einhaltung der Sicherheitshinweise und Anweisungen können elektrischen Schlag, Brand und/oder schwere Verletzungen verursachen. **Bewahren Sie alle Sicherheitshinweise und Anweisungen für die Zukunft auf.**

Der in den Sicherheitshinweisen verwendete Begriff „Elektrowerkzeug“ bezieht sich auf netzbetriebene Elektrowerkzeuge (mit Netzkabel) und auf akkubetriebene Elektrowerkzeuge (ohne Netzkabel).

### 1. Arbeitsplatzsicherheit

- **Halten Sie Ihren Arbeitsbereich sauber und gut beleuchtet.** Unordnung oder unbeleuchtete Arbeitsbereiche können zu Unfällen führen.
- **Arbeiten Sie mit dem Elektrowerkzeug nicht in explosionsgefährdeter Umgebung, in der sich brennbare Flüssigkeiten, Gase oder Stäube befinden.** Elektrowerkzeuge erzeugen Funken, die den Staub oder die Dämpfe entzünden können.





- **Halten Sie Kinder und andere Personen während der Benutzung des Elektrowerkzeuges fern.** Bei Ablenkung können Sie die Kontrolle über das Gerät verlieren.

## 2. Elektrische Sicherheit

- **Der Anschlussstecker des Elektrowerkzeuges muss in die Steckdose passen. Der Stecker darf in keiner Weise verändert werden. Verwenden Sie keine Adapterstecker gemeinsam mit schutzgeerdeten Elektrowerkzeugen.** Unveränderte Stecker und passende Steckdosen verringern das Risiko eines elektrischen Schlages.
- **Vermeiden Sie Körperkontakt mit geerdeten Oberflächen, wie von Rohren, Heizungen, Herden und Kühlschränken.** Es besteht ein erhöhtes Risiko durch elektrischen Schlag, wenn Ihr Körper geerdet ist.
- **Halten Sie Elektrowerkzeuge von Regen oder Nässe fern.** Das Eindringen von Wasser in ein Elektrogerät erhöht das Risiko eines elektrischen Schlages.
- **Zweckentfremden Sie das Kabel nicht, um das Elektrowerkzeug zu tragen, aufzuhängen oder um den Stecker aus der Steckdose zu ziehen. Halten Sie das Kabel fern von Hitze, Öl, scharfen Kanten oder sich bewegenden Geräteteilen.** Beschädigte oder verwickelte Kabel erhöhen das Risiko eines elektrischen Schlages.
- **Wenn Sie mit einem Elektrowerkzeug im Freien arbeiten, verwenden Sie nur Verlängerungskabel, die auch für den Außenbereich geeignet sind.** Die Anwendung eines für den Außenbereich geeigneten Verlängerungskabels verringert das Risiko eines elektrischen Schlages.
- **Wenn der Betrieb des Elektrowerkzeuges in feuchter Umgebung nicht vermeidbar ist, verwenden Sie einen Fehlerstromschutzschalter.** Der Einsatz eines Fehlerstromschutzschalters vermindert das Risiko eines elektrischen Schlages.

## 3. Sicherheit von Personen

- **Seien Sie aufmerksam, achten Sie darauf, was Sie tun, und gehen Sie mit Vernunft an die Arbeit mit einem Elektrowerkzeug. Benutzen Sie kein Elektrowerkzeug, wenn Sie müde sind oder unter Einfluss von Drogen, Alkohol oder Medikamenten stehen.** Ein Moment der Unachtsamkeit beim Gebrauch des Elektrowerkzeuges kann zu ernsthaften Verletzungen führen.





- **Tragen Sie persönliche Schutzausrüstung und immer eine Schutzbrille.** Das Tragen persönlicher Schutzausrüstung, wie Staubmaske, rutschfeste Sicherheitsschuhe, Schutzhelm oder Gehörschutz, je nach Art und Einsatz des Elektrowerkzeuges, verringert das Risiko von Verletzungen.
- **Vermeiden Sie eine unbeabsichtigte Inbetriebnahme. Vergewissern Sie sich, dass das Elektrowerkzeug ausgeschaltet ist, bevor Sie es an die Stromversorgung und/oder den Akku anschließen, es aufnehmen oder tragen.** Wenn Sie beim Tragen des Elektrowerkzeuges den Finger am Schalter haben oder das Gerät eingeschaltet an die Stromversorgung anschließen, kann dies zu Unfällen führen.
- **Entfernen Sie Einstellwerkzeuge oder Schraubenschlüssel, bevor Sie das Elektrowerkzeug einschalten.** Ein Werkzeug oder Schlüssel, der sich in einem drehenden Geräteteil befindet, kann zu Verletzungen führen.
- **Vermeiden Sie eine abnormale Körperhaltung. Sorgen Sie für einen sicheren Stand und halten Sie jederzeit das Gleichgewicht.** Dadurch können Sie das Elektrowerkzeug in unerwarteten Situationen besser kontrollieren.
- **Tragen Sie geeignete Kleidung. Tragen Sie keine weite Kleidung oder Schmuck. Halten Sie Haare, Kleidung und Handschuhe fern von sich bewegenden Teilen.** Lockere Kleidung, Schmuck oder lange Haare können von sich bewegenden Teilen erfasst werden.
- **Wenn Staubabsaugeinrichtungen und Staubauffangeinrichtungen montiert werden können, vergewissern Sie sich, dass diese angeschlossen sind und richtig verwendet werden.** Verwendung einer Staubabsaugung kann Gefährdungen durch Staub verringern.

#### 4. Verwendung und Behandlung des Elektrowerkzeuges

- **Überlasten Sie das Gerät nicht. Verwenden Sie für Ihre Arbeit das dafür bestimmte Elektrowerkzeug.** Mit dem passenden Elektrowerkzeug arbeiten Sie besser und sicherer im angegebenen Leistungsreich.
- **Benutzen Sie kein Elektrowerkzeug, dessen Schalter defekt ist.** Ein Elektrowerkzeug, das sich nicht mehr ein- oder ausschalten lässt, ist gefährlich und muss repariert werden.
- **Ziehen Sie den Stecker aus der Steckdose und/oder entfernen Sie den Akku, bevor Sie Geräteeinstellungen vornehmen, Zubehörteile**





**wecheln oder das Gerät weglegen.** Diese Vorsichtsmaßnahme verhindert den unabsichtlichen Start des Elektrowerkzeuges.

- **Bewahren Sie unbenutzte Elektrowerkzeuge außerhalb der Reichweite von Kindern auf. Lassen Sie Personen das Gerät nicht benutzen, die mit diesem Gerät nicht vertraut sind oder diese Anweisungen nicht gelesen haben.** Elektrowerkzeuge sind gefährlich, wenn sie von unerfahrenen Personen benutzt werden.
- **Pflegen Sie Elektrowerkzeuge mit Sorgfalt. Kontrollieren Sie, ob bewegliche Teile einwandfrei funktionieren und nicht klemmen, ob Teile gebrochen oder so beschädigt sind, dass die Funktion des Elektrowerkzeuges beeinträchtigt ist. Lassen Sie beschädigte Teile vor dem Einsatz des Gerätes reparieren.** Viele Unfälle haben ihre Ursache in schlecht gewarteten Elektrowerkzeugen.
- **Halten Sie Ihre Schneidwerkzeuge scharf und sauber.** Sorgfältig gepflegte Schneidwerkzeuge mit scharfen Schneidkanten verklemmen sich weniger und sind leichter zu führen.
- **Verwenden Sie Elektrowerkzeug, Zubehör Einsatzwerkzeuge usw. entsprechend diesen Anweisungen. Berücksichtigen Sie dabei die Arbeitsbedingungen und die auszuführende Tätigkeit.** Der Gebrauch von Elektrowerkzeugen für andere als die vorgesehenen Anwendungen kann zu gefährlichen Situationen führen.

## 5. Verwendung und Behandlung des Akkuwerkzeugs

- **Laden Sie die Akkus nur in Ladegeräten auf, die vom Hersteller empfohlen werden.** Für ein Ladegerät, das für eine bestimmte Art von Akkus geeignet ist, besteht Brandgefahr, wenn es mit anderen Akkus verwendet wird.
- **Verwenden Sie nur die dafür vorgesehenen Akkus in den Elektrowerkzeugen.** Der Gebrauch von anderen Akkus kann zu Verletzungen und Brandgefahr führen.
- **Halten Sie den nicht benutzten Akku fern von Büroklammern, Münzen, Schlüsseln, Nägeln, Schrauben oder anderen kleinen Metallgegenständen, die eine Überbrückung der Kontakte verursachen könnten.** Ein Kurzschluss zwischen den Akkukontakten kann Verbrennungen oder Feuer zur Folge haben.
- **Bei falscher Anwendung kann Flüssigkeit aus dem Akku austreten. Vermeiden Sie den Kontakt damit. Bei zufälligem Kontakt mit Wasser abspülen. Wenn die Flüssigkeit in die Augen kommt, nehmen**





**Sie zusätzlich ärztliche Hilfe in Anspruch.** Austretende Akkuflüssigkeit kann zu Hautreizungen oder Verbrennungen führen.

## 6. Service

- **Lassen Sie Ihr Elektrowerkzeug nur von qualifiziertem Fachpersonal und nur mit Original-Ersatzteilen reparieren.** Damit wird sichergestellt, dass die Sicherheit des Elektrowerkzeuges erhalten bleibt.

### Sicherheitshinweise für Bohrmaschinen

- **Tragen Sie Gehörschutz bei der Benutzung von Schlagbohrmaschinen.** Die Einwirkung von Lärm kann Hörverlust bewirken.
- **Benutzen Sie die mit dem Gerät gelieferten Zusatzhandgriffe.** Der Verlust der Kontrolle über die Maschine kann zu Verletzungen führen.

**Halten Sie das Gerät an den isolierten Griffflächen, wenn Sie Arbeiten ausführen, bei denen die Schraube oder das Einsatzwerkzeug verborgene Stromleitungen treffen kann.** Der Kontakt mit einer spannungsführenden Leitung kann auch metallene Geräteteile unter Spannung setzen und zu einem elektrischen Schlag führen.

## Spezielle Sicherheitshinweise

Wir legen größte Sorgfalt in den Aufbau jedes Akkupacks, um Akkus mit maximaler Energiedichte, Langlebigkeit und Sicherheit an Sie weitergeben zu können. Die Akkuzellen verfügen über mehrstufige Sicherheitsvorrichtungen. Jede einzelne Zelle wird zunächst formatiert und ihre elektrischen Kennlinien werden aufgenommen. Diese Daten werden anschließend genutzt, um die bestmöglichen Akkupacks gruppieren zu können. **Trotz aller Sicherheitsvorkehrungen ist beim Umgang mit Akkus stets Umsicht erforderlich.** Für den sicheren Betrieb sind folgende Punkte zwingend zu beachten.

**Der sichere Betrieb ist nur mit ungeschädigten Zellen gewährleistet! Eine falsche Handhabung führt zu Zellschäden.**

### Achtung!

Analysen bestätigen, dass grobe Falschnutzung und falsche Pflege Hauptursache für Schäden durch Hochleistungsakkus sind.





## Hinweise zum Akku

- **Stellen Sie sicher, dass das Gerät ausgeschaltet ist, bevor Sie den Akku einsetzen.** Das Einsetzen eines Akkus in ein Elektrowerkzeug, das eingeschaltet ist, kann zu Unfällen führen.
- Der Akku-Pack des Akkugerätes ist im Lieferzustand nicht geladen. Vor der ersten Inbetriebnahme muss deshalb der Akku aufgeladen werden.
- Für eine optimale Akkuleistung vermeiden Sie tiefe Entladungszyklen! Laden Sie Ihren Akku häufig.
- Lagern Sie Ihren Akku kühl, am besten bei 15°C, und zumindest 40% geladen.
- Lithium-Ionen Akkus unterliegen einer natürlichen Alterung. Spätestens wenn die Leistungsfähigkeit des Akkus nur mehr 80% des Neuzustandes entspricht, muss der Akku ersetzt werden! Geschwächte Zellen in einem gealterten Akku-Pack sind den hohen Leistungsanforderungen nicht mehr gewachsen und stellen so ein Sicherheitsrisiko dar.
- Verbrauchte Akkus nicht ins offene Feuer werfen. Explosionsgefahr!
- Akku nicht anzünden oder Verbrennung aussetzen.
- **Akkus nicht Tiefenentladen!**  
Tiefenentladung schädigt die Akkuzellen. Die häufigste Ursache für die Tiefentladung von Akkupacks ist lange Lagerung bzw. Nichtnutzung teilentladener Akkus. Beenden Sie den Arbeitsvorgang sobald die Leistung merklich nachlässt oder die Schutzelektronik anspricht. Lagern Sie den Akku erst nach vollständiger Aufladung.
- **Akkus bzw. Gerät vor Überlastung schützen!**  
Überlastung führt rasch zur Überhitzung und Zellschädigung im Inneren des Akkugehäuses, ohne dass die Überhitzung äußerlich zu Tage tritt.
- **Vermeiden Sie Beschädigungen und Stöße!**  
Ersetzen Sie Akkus, die Ihnen aus über einem Meter heruntergefallen sind oder die heftigen Stößen ausgesetzt waren unverzüglich, auch wenn das Gehäuse des Akkupacks unbeschädigt erscheint. Die Akkuzellen im Inneren können ernsthaft beschädigt sein. Beachten Sie hierzu auch die Entsorgungshinweise.
- Bei Überlastung und Überhitzung schaltet die integrierte Schutzabschaltung das Gerät aus Sicherheitsgründen ab. **Achtung!** Betätigen Sie den Ein-/ Ausschalter nicht mehr, wenn die Schutzabschaltung das







Gerät abgeschaltet hat. Dies kann zu Schäden am Akku führen.

- Verwenden Sie nur original Akkus. Der Einsatz von anderen Akkus kann zu Verletzungen; Explosion und Brandgefahr führen.

### Hinweise zum Ladegerät und Ladevorgang

- **Achtung!** NICHT-wiederaufladbare Batterien dürfen nicht geladen werden.
- Dieses Gerät ist nicht dafür bestimmt, durch Personen (einschließlich Kinder) mit eingeschränkten physischen, sensorischen oder geistigen Fähigkeiten oder mangels Erfahrung und/oder mangels Wissen benutzt zu werden, es sei denn, sie werden durch eine für ihre Sicherheit zuständige Person beaufsichtigt oder erhalten von ihr Anweisungen, wie das Gerät zu benutzen ist. Kinder sollten beaufsichtigt werden, um sicherzustellen, dass sie nicht mit dem Gerät spielen.
- Beachten Sie die angegebenen Daten auf dem Typenschild des Ladegeräts. Schließen Sie das Ladegerät nur an die auf dem Typenschild angegebene Netzspannung an.
- Schützen Sie das Ladegerät und die Leitung vor Beschädigung und scharfen Kanten. Beschädigte Kabel sind unverzüglich durch einen Elektrofachmann auszutauschen.
- Ladegerät, Akkus und Akkugerät vor Kindern schützen.
- Keine beschädigten Ladegeräte verwenden.
- Verwenden Sie das mitgelieferte Ladegerät nicht zum Laden von anderen Akkugeräten.
- Bei starker Beanspruchung erwärmt sich der Akku-Pack. Lassen Sie den Akku-Pack vor Beginn des Ladevorgangs auf Raumtemperatur abkühlen.
- **Akkus nicht Überladen!**  
Beachten Sie die maximalen Ladezeiten. Diese Ladezeiten gelten nur für entladene Akkus. Mehrfaches Einstecken eines geladenen oder teilgeladenen Akkus führt zum Überladen und zur Zellschädigung. Akkus nicht mehrere Tage im Ladegerät stecken lassen.
- **Benutzen und laden Sie nie Akkus, von denen Sie vermuten, dass die letzte Aufladung des Akkus länger als 12 Monate zurück liegt.** Die Wahrscheinlichkeit ist hoch, dass der Akku bereits gefährlich geschädigt ist (Tiefenentladung).
- Laden bei einer Temperatur von unter 10°C führt zur chemischen Schädigung der Zelle und kann zu Brand führen.



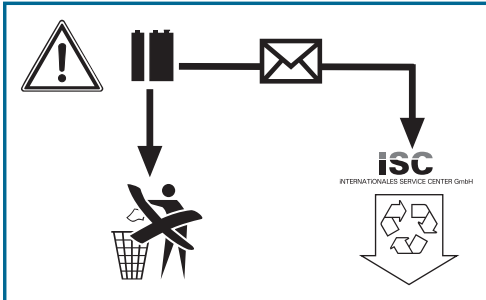


- Verwenden Sie keine Akkus, die sich während des Ladens erwärmt haben, da die Akkuzellen gefährlich geschädigt sein könnten.
- Verwenden Sie keine Akkus mehr, die sich während des Ladens aufgewölbt oder verformt haben, oder welche ungewöhnliche Symptome zeigten (Ausgasen, Zischen, Knacken, ...)
- Entladen Sie den Akku nicht vollständig (empfohlene Endladetiefe max. 80%). Vollentladung führt zur vorzeitigen Alterung der Akkuzellen.
- Batterien niemals unbeaufsichtigt laden!

### Schutz vor Umwelteinflüssen

- Tragen Sie geeignete Arbeitskleidung. Schutzbrille tragen.
- **Schützen Sie Ihr Akkugerät und das Ladegerät vor Feuchtigkeit und Regen.** Feuchtigkeit und Regen können zu gefährlichen Zellschädigungen führen.
- Das Akkugerät und das Ladegerät nicht im Bereich von Dämpfen und brennbaren Flüssigkeiten verwenden.
- Ladegerät und Akkugeräte nur im trockenem Zustand und einer Umgebungstemperatur von 10-40°C verwenden.
- Bewahren Sie den Akku nicht an Orten auf, die eine Temperatur von über 40° C erreichen können, insb. nicht in einem in der Sonne geparkten Kfz.
- **Akkus vor Überhitzung schützen!** Überlastung, Überladung oder Sonneneinstrahlung führt zur Überhitzung und zur Zellschädigung. Laden oder arbeiten sie keinesfalls mit Akkus, welche überhitzt wurden – ersetzen sie diese unverzüglich.
- **Lagerung von Akkus, Ladegeräten und Akkugerät. Lagern Sie das Ladegerät und Ihr Akkugerät nur in trockenen Räumen mit einer Umgebungstemperatur von 10-40°C.** Den Lithium-Ionen Akku lagern Sie kühl und trocken bei 10-20°C. Vor Luftfeuchtigkeit und direkter Sonneneinstrahlung schützen! Akkus nur in geladenem Zustand lagern (mind. 40% geladen).
- Verhindern Sie, dass der Lithium-Ionen Akku gefriert. Akkus, welche länger als 60 Minuten unter 0°C gelagert wurden, sind zu entsorgen.
- Vorsicht beim Umgang mit Akkus in Bezug auf elektrostatischer Ladung: elektrostatische Entladungen führen zu Schäden an der Schutzelektronik und den Akku-Zellen! Vermeiden Sie daher elektrostatische Aufladung und berühren Sie niemals die Akku-Pole!

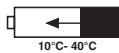




Akkumulatoren und akkugetriebene Elektrogeräte beinhalten umweltgefährdende Materialien. Akku- Geräte nicht in den Hausmüll geben. Nach dem Defekt oder Verschleiß der Geräte den Akku herausnehmen und an die iSC GmbH, Eschenstraße 6 in D-94405 Landau einsenden, oder, falls untrennbar verbunden, das Akku-Gerät einsenden. Nur dort wird vom Hersteller eine fachgerechte Entsorgung gewährleistet.

**Beachten Sie beim Versand oder Entsorgung von Akkus bzw. Akku-gerät, dass diese einzeln in Kunststoffbeutel verpackt werden um Kurzschlüsse oder Brand zu vermeiden!**

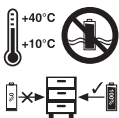
**Bewahren Sie die Sicherheitshinweise gut auf.**



Die Aufladung des Akkus sollte nur bei einer Temperatur zwischen 10°C und 40° C erfolgen.



Um eine Beschädigung des Getriebes zu vermeiden, darf die Gangumschaltung nur im Stillstand erfolgen.



Lagerung der Akkus nur in trockenen Räumen mit einer Umgebungstemperatur von +10°C - +40°C. Akkus nur in geladenem Zustand lagern (mind. 40% geladen).





**“WARNUNG - Zur Verringerung des Verletzungsrisikos  
Bedienungsanleitung lesen”**



**Tragen Sie einen Gehörschutz.**  
Die Einwirkung von Lärm kann Hörverlust bewirken.



**Tragen Sie eine Schutzbrille.**  
Während der Arbeit entstehende Funken oder aus dem Gerät heraustretende Splitter, Späne und Stäube können Sichtverlust bewirken.



**Tragen Sie eine Staubschutzmaske.**  
Beim Bearbeiten von Holz und anderer Materialien kann gesundheits-schädlicher Staub entstehen. Asbesthaltiges Material darf nicht bearbeitet werden!





# Lieferumfang

# 2

- Öffnen Sie die Verpackung und nehmen Sie das Gerät vorsichtig aus der Verpackung.
- Entfernen Sie das Verpackungsmaterial sowie Verpackungs- und Transportsicherungen (falls vorhanden).
- Überprüfen Sie, ob der Lieferumfang vollständig ist.
- Kontrollieren Sie das Gerät und die Zubehörteile auf Transportschäden.
- Bewahren Sie die Verpackung nach Möglichkeit bis zum Ablauf der Garantiezeit auf.

## **Achtung!**

Gerät und Verpackungsmaterial sind kein Kinderspielzeug! Kinder dürfen nicht mit Kunststoffbeuteln, Folien und Kleinteilen spielen! Es besteht Verschluckungs- und Erstickungsgefahr!

- Akku-Bohrschrauber
- Ladegerät
- 8 Bohrer
- 8 Bits
- Originalbetriebsanleitung

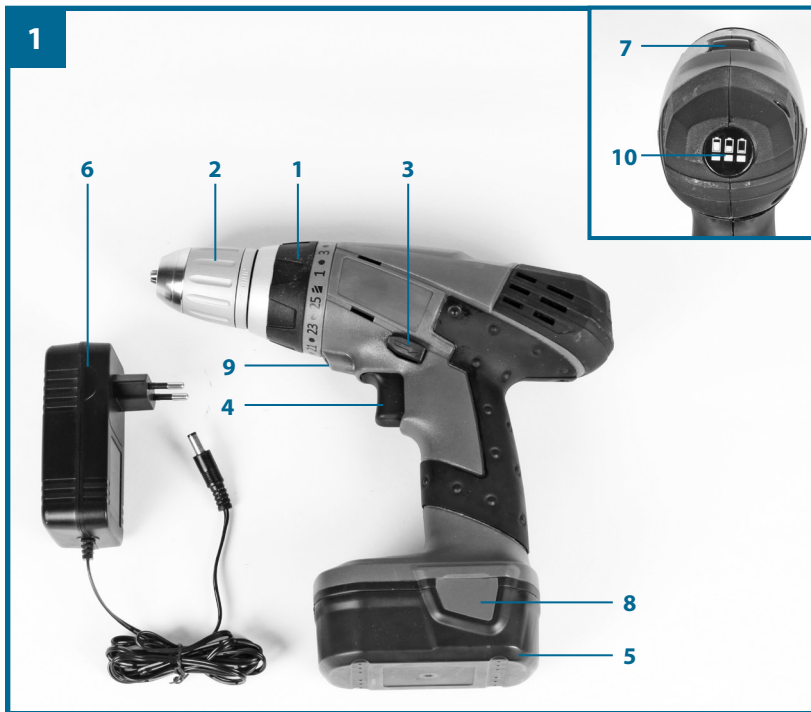




# Gerätebeschreibung

# 3

1. Drehmomenteinstellung
2. Schnellspannbohrfutter
3. Drehrichtungsschalter
4. Ein-/ Ausschalter
5. Akku
6. Ladegerät
7. Umschalter 1. Gang – 2. Gang
8. Rasttaste
9. LED-Licht
10. Akku-Kapazitätsanzeige





# Verwendung

## 4

Der Akku-Bohrschrauber ist geeignet zum Eindrehen und Lösen von Schrauben, sowie zum Bohren in Holz, Metall und Kunststoff.

Die Maschine darf nur nach ihrer Bestimmung verwendet werden. Jede weitere darüber hinausgehende Verwendung ist nicht bestimmungsgemäß. Für daraus hervorgerufene Schäden oder Verletzungen aller Art haftet der Benutzer/Bediener und nicht der Hersteller.

Bitte beachten Sie, dass unsere Geräte bestimmungsgemäß nicht für den gewerblichen, handwerklichen oder industriellen Einsatz konstruiert wurden. Wir übernehmen keine Gewährleistung, wenn das Gerät in Gewerbe-, Handwerks- oder Industriebetrieben sowie bei gleichzusetzenden Tätigkeiten eingesetzt wird.





# Vor Inbetriebnahme

# 5

Lesen Sie vor der Inbetriebnahme Ihres Akkuschraubers unbedingt diese Hinweise:

1. Laden Sie den Akku-Pack nur mit dem mitgelieferten Ladegerät.
2. Nur scharfe Bohrer sowie einwandfreie und geeignete Schrauberbits verwenden.
3. Beim Bohren und Schrauben in Wänden und Mauern diese auf verborgene Strom-, Gas- und Wasserleitung überprüfen.







# Bedienung

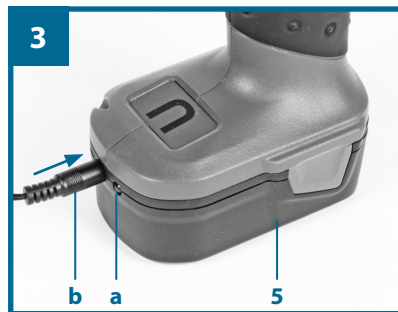
# 6

## Laden des Akkus (Abb. 2-3)

Achtung! Unter 10° C findet, bedingt durch das intelligente Sicherheitskonzept des Ladegeräts, eine reduzierte Ladung statt. Das kann dazu führen dass der Akku Pack nicht vollständig geladen wird. Unter 0° C und über 40° C findet keine Ladung statt.

Der Akku ist gegen Tiefentladung geschützt. Eine integrierte Schutzschaltung schaltet das Gerät automatisch aus, wenn der Akku entladen ist. Die Bit-Aufnahme dreht sich in diesem Fall nicht mehr. **Warnung! Betätigen Sie den Ein-/Ausschalter nicht mehr, wenn die Schutzschaltung das Gerät abgeschaltet hat. Dies kann zu Schäden am Akku führen.**

1. Akku-Pack aus dem Handgriff heraus ziehen (Bild 2), dabei die Rasttasten (8) drücken. Der Akku kann aber auch im eingebauten Zustand geladen werden.
  2. Vergleichen Sie, ob die auf dem Typenschild angegebene Netzspannung mit der vorhandenen Netzspannung übereinstimmt. Stecken Sie das Ladegerät in die Steckdose und verbinden Sie das Ladekabel (b) mit dem Ladeanschluss (Bild 3). Der Ladevorgang beginnt, sobald das Ladekabel mit dem Ladeanschluss verbunden ist.
  3. Das Blinken der grünen LED (a) signalisiert, dass der Akku geladen wird.
  4. Nach erfolgter Ladung leuchtet die grüne LED (a) dauerhaft.
- Es besteht kein Risiko den Akku am Ladegerät zu lassen, da das Laden automatisch endet. Um aber ungewollten Stromverbrauch zu vermeiden, trennen Sie nach Ladeschluss das Ladegerät vom Akku und vom Stromnetz.





### Hinweis:

Ladegeräte verbrauchen auch im Leerlauf Strom. Bitte entnehmen Sie daher das Ladegerät nach dem Ladevorgang aus der Steckdose.

Sollte das Laden des Akku-Packs nicht möglich sein, überprüfen Sie bitte

- ob an der Steckdose die Netzspannung vorhanden ist.
- ob ein einwandfreier Kontakt an den Ladekontakten des Ladegerätes vorhanden ist.

Sollte das Laden des Akku-Packs immer noch nicht möglich sein, bitten wir Sie,

- das Ladegerät
- und den Akku-Pack an unseren Kundendienst zu senden.

Im Interesse einer langen Lebensdauer des Akku-Packs sollten Sie für eine rechtzeitige Wiederaufladung des Akku-Packs sorgen. Dies ist auf jeden Fall notwendig, wenn Sie feststellen, dass die Leistung des Akku-Schraubers nachlässt.

### Drehmoment-Einstellung (Abb. 4/Pos. 1)

Der Akkuschauber ist mit einer mechanischen Drehmomenteinstellung ausgestattet.

Das Drehmoment für eine bestimmte Schraubengröße wird am Stelling (1) eingestellt. Das Drehmoment ist von mehreren Faktoren abhängig:

- von der Art und Härte des zu bearbeitenden Materials.
- von der Art und der Länge der verwendeten Schrauben.
- von den Anforderungen, die an die Schraubverbindung gestellt werden.

Das Erreichen des Drehmoments wird durch das ratschende Ausrücken der Kupplung signalisiert.

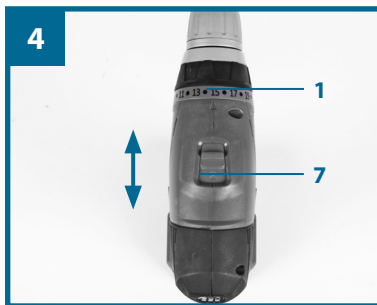
**Achtung! Stelling für das Drehmoment nur bei Stillstand einstellen.**





### Bohren (Abb. 4/Pos. 1)

Zum Bohren stellen Sie den Einstellring für das Drehmoment auf die letzte Stufe „Bohrer“. In der Stufe Bohren ist die Rutschkupplung außer Betrieb. Beim Bohren ist das maximale Drehmoment verfügbar.

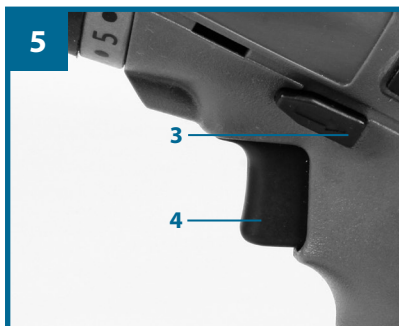


### 6.4 Drehrichtungsschalter (Abb. 5/Pos. 3)

Mit dem Schiebeschalter über dem Ein/Aus-Schalter können Sie die Drehrichtung des Akku-Schraubers einstellen und den Akku-Schrauber gegen ungewolltes Einschalten sichern. Sie können zwischen Links- und Rechtslauf wählen. Um eine Beschädigung des Getriebes zu vermeiden, darf die Drehrichtung nur im Stillstand umgeschaltet werden. Befindet sich der Schiebeschalter in der Mittelstellung, ist der Ein/Aus-Schalter blockiert.

### 6.5 Ein/Aus-Schalter (Abb. 5/Pos. 4)

Mit dem Ein/Aus-Schalter können Sie die Drehzahl stufenlos steuern. Je weiter Sie den Schalter drücken, desto höher ist die Drehzahl des Akkuschraubers.





## 6.6 Akku-Kapazitätsanzeige (Bild 1/ Pos. 10)

Drücken Sie auf den Ein-/Ausschalter (4). Die Akku-Kapazitätsanzeige (10) signalisiert Ihnen den Ladezustand des Akkus anhand von 3 farbigen LED's.

### Alle LED's leuchten:

Der Akku ist voll aufgeladen.

### Gelbe und rote LED leuchten:

Der Akku verfügt über ausreichende Restladung.

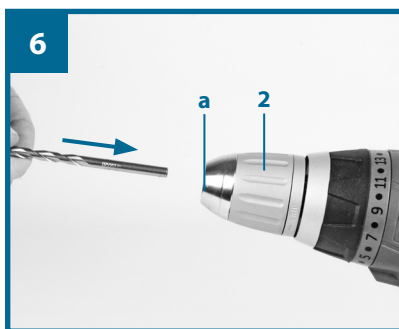
### Rote LED:

Der Akku ist leer, laden Sie den Akku auf.

## 6.7 Werkzeugwechsel (Bild 6)

Achtung! Stellen Sie bei allen Arbeiten (z.B. Werkzeugwechsel; Wartung; usw.) am Akkuschauber den Drehrichtungsschalter (3) in Mittelstellung.

- Der Akkuschauber ist mit einem Schnellspannbohrfutter (2) mit automatischer Spindelarrretierung ausgestattet.
- Drehen Sie das Bohrfutter (2) entgegen der Uhrzeigerrichtung auf.
- Die Bohrfutteröffnung (a) muss groß genug sein, um das Werkzeug (Bohrer bzw. Schrauberbit) aufzunehmen.
- Wählen Sie das geeignete Werkzeug aus. Schieben Sie das Werkzeug soweit wie möglich in die Bohrfutteröffnung (a) hinein.
- Drehen Sie das Bohrfutter (2) in Uhrzeigerrichtung fest zu, und prüfen Sie anschließend den festen Sitz des Werkzeuges.





## 6.8 Schrauben

Verwenden Sie am besten Schrauben mit Selbstzentrierung (z. B. Torx, Kreuzschlitz), welches ein sicheres Arbeiten gewährleistet. Achten Sie darauf, dass der verwendete Bit und die Schraube in Form und Größe übereinstimmen. Nehmen Sie die Drehmomenteinstellung, wie in der Anleitung beschrieben, entsprechend der Schraubengröße vor.

## 6.9 LED-Licht (Bild 1/Pos. 9)

Das LED-Licht (9) ermöglicht das zusätzliche Ausleuchten der Schraub- bzw. Bohrstelle. Das LED-Licht (9) leuchtet automatisch, sobald Sie den Ein-/ Ausschalter (4) drücken.

## 6.10 Umschaltung Gang 1 - Gang 2 (Abb. 4/Pos. 7)

Je nach Stellung des Umschalters können Sie mit einer höheren oder niedrigeren Drehzahl arbeiten. Um eine Beschädigung des Getriebes zu vermeiden, darf die Gangumschaltung nur im Stillstand umgeschaltet werden.





# Informationen

# 7

## Reinigung, Wartung und Ersatzteilbestellung

Ziehen Sie vor allen Reinigungsarbeiten den Netzstecker.

### Reinigung

- Halten Sie Schutzvorrichtungen, Luftschlitze und Motorengehäuse so staub- und schmutzfrei wie möglich. Reiben Sie das Gerät mit einem sauberen Tuch ab oder blasen Sie es mit Druckluft bei niedrigem Druck aus.
- Wir empfehlen, dass Sie das Gerät direkt nach jeder Benutzung reinigen.
- Reinigen Sie das Gerät regelmäßig mit einem feuchten Tuch und etwas Schmierseife. Verwenden Sie keine Reinigungs- oder Lösungsmittel; diese könnten die Kunststoffteile des Gerätes angreifen. Achten Sie darauf, dass kein Wasser in das Geräteinnere gelangen kann.

### Wartung

Im Geräteinneren befinden sich keine weiteren zu wartenden Teile.

### Ersatzteilbestellung

Bei der Ersatzteilbestellung sollten folgende Angaben gemacht werden;

- Typ des Gerätes
- Artikelnummer des Gerätes
- Ident-Nummer des Gerätes
- Ersatzteilnummer des erforderlichen Ersatzteils

Aktuelle Preise und Infos finden Sie unter [www.isc-gmbh.info](http://www.isc-gmbh.info)

Pos.	Beschreibung	Ersatzteilnr.
05	Akku	45.133.16.01.001
06	Ladegerät	45.133.16.01.002
02	Bohrfutter	45.133.16.01.003
04	Ein-/Ausschalter	45.133.16.01.004





## Entsorgung und Wiederverwertung

Das Gerät befindet sich in einer Verpackung um Transportschäden zu verhindern. Diese Verpackung ist Rohstoff und ist somit wieder verwendbar oder kann dem Rohstoffkreislauf zurückgeführt werden. Das Gerät und dessen Zubehör bestehen aus verschiedenen Materialien, wie z.B. Metall und Kunststoffe. Führen Sie defekte Bauteile der Sondermüllentsorgung zu. Fragen Sie im Fachgeschäft oder in der Gemeindeverwaltung nach!

**Beachten Sie auch die zusätzlichen Hinweise auf Seite 26.**

## Lagerung

Lagern Sie das Gerät und dessen Zubehör an einem dunklen, trockenen und frostfreiem sowie für Kinder unzugänglichem Ort. Die optimale Lagertemperatur liegt zwischen 5 und 30° C. Bewahren Sie das Elektrowerkzeug in der Originalverpackung auf.

## Technische Daten

Spannungsvorsorgung Motor: .....	14,4 V d.c.
Leerlauf-Drehzahl: .....	0-400/0-1150 min <sup>-1</sup>
Drehmomentstufen: .....	25+1
Rechts- Links-Lauf:.....	ja
Spannbereich Bohrfutter: .....	0,8 mm-10 mm
Bemessungskapazität Akku: .....	1,3 Ah
Ladespannung Akku: .....	18 V d.c.
Ladestrom Akku: .....	1,3 A
Netzspannung Ladegerät: .....	100-240 V~ 50-60 Hz
Ladezeit: .....	max. 1 Std.
Akkutyp: .....	Li-Ion
Gewicht: .....	1,4 kg
Schraubendurchmesser: .....	6 mm

## Geräusch und Vibration

Die Geräusch- und Vibrationswerte wurden entsprechend EN 60745 ermittelt.

Schalldruckpegel L <sub>pA</sub> .....	67 dB(A)
Unsicherheit K <sub>pA</sub> .....	4 dB
Schalleistungspegel L <sub>WA</sub> .....	78 dB(A)
Unsicherheit K <sub>WA</sub> .....	4 dB





### Tragen Sie einen Gehörschutz.

Die Einwirkung von Lärm kann Hörverlust bewirken.

Schwingungsgesamtwerte (Vektorsumme dreier Richtungen) ermittelt entsprechend EN 60745.

### Bohren in Metall

Schwingungsemissionswert  $a_h \leq 2,5 \text{ m/s}^2$

Unsicherheit  $K = 1,5 \text{ m/s}^2$

### Schrauben ohne Schlag

Schwingungsemissionswert  $a_h \leq 2,5 \text{ m/s}^2$

Unsicherheit  $K = 1,5 \text{ m/s}^2$

### Zusätzliche Informationen für Elektrowerkzeuge

#### Warnung!

Der angegebene Schwingungsemissionswert ist nach einem genormten Prüfverfahren gemessen worden und kann sich, abhängig von der Art und Weise, in der das Elektrowerkzeug verwendet wird, ändern und in Ausnahmefällen über dem angegebenen Wert liegen.

Der angegebene Schwingungsemissionswert kann zum Vergleich eines Elektrowerkzeuges mit einem anderen verwendet werden.

Der angegebene Schwingungsemissionswert kann auch zu einer einleitenden Einschätzung der Beeinträchtigung verwendet werden.







## **Beschränken Sie die Geräusentwicklung und Vibration auf ein Minimum!**

- Verwenden Sie nur einwandfreie Geräte.
- Warten und reinigen Sie das Gerät regelmäßig.
- Passen Sie Ihre Arbeitsweise dem Gerät an.
- Überlasten Sie das Gerät nicht.
- Lassen Sie das Gerät gegebenenfalls überprüfen.
- Schalten Sie das Gerät aus, wenn es nicht benutzt wird.
- Tragen Sie Handschuhe.

## **Restrisiken**

Auch wenn Sie dieses Elektrowerkzeug vorschriftsmäßig bedienen, bleiben immer Restrisiken bestehen. Folgende Gefahren können im Zusammenhang mit der Bauweise und Ausführung dieses Elektrowerkzeuges auftreten:

1. Lungenschäden, falls keine geeignete Staubschutzmaske getragen wird.
2. Gehörschäden, falls kein geeigneter Gehörschutz getragen wird.
3. Gesundheitsschäden, die aus Hand-Arm-Schwingungen resultieren, falls das Gerät über einen längeren Zeitraum verwendet wird oder nicht ordnungsgemäß geführt und gewartet wird.





Nur für EU-Länder

Werfen Sie Elektrowerkzeuge nicht in den Hausmüll!

Gemäß europäischer Richtlinie 2002/96/EG über Elektro- und Elektronik-Altgeräte und Umsetzung in nationales Recht müssen verbrauchte Elektrowerkzeuge getrennt gesammelt werden und einer umweltgerechten Wiederverwertung zugeführt werden.

Recycling-Alternative zur Rücksendeaufforderung:  
Der Eigentümer des Elektrogerätes ist alternativ anstelle Rücksendung zur Mitwirkung bei der sachgerechten Verwertung im Falle der Eigentumsaufgabe verpflichtet. Das Altgerät kann hierfür auch einer Rücknahmestelle überlassen werden, die eine Beseitigung im Sinne der nationalen Kreislaufwirtschafts- und Abfallgesetze durchführt. Nicht betroffen sind den Altgeräten beigelegte Zubehörteile und Hilfsmittel ohne Elektrobestandteile.

Der Nachdruck oder sonstige Vervielfältigung von Dokumentation und Begleitpapieren der Produkte, auch auszugsweise ist nur mit ausdrücklicher Zustimmung der ISC GmbH zulässig.

Technische Änderungen vorbehalten





# Garantiekarte

# 8

Die Garantiezeit beträgt 3 Jahre und beginnt am Tag des Kaufs bzw. am Tag der Übergabe der Ware. Für die Geltendmachung von Garantieansprüchen sind die Vorlage des Kassabons sowie die Ausfüllung der Garantiekarte dringend erforderlich. Bitte bewahren Sie den Kassabon und die Garantiekarte daher auf!

Der Hersteller garantiert die kostenfreie Behebung von Mängeln, die auf Material- oder Fabrikationsfehler zurückzuführen sind, nach Wahl des Herstellers durch Reparatur, Umtausch oder Geldrückgabe. Die Garantie erstreckt sich nicht auf Schäden, die durch einen Unfall, durch ein unvorhergesehenes Ereignis (z. B. Blitz, Wasser, Feuer etc.), unsachgemäße Benützung oder Transport, Missachtung der Sicherheits- und Wartungsvorschriften oder durch sonstige unsachgemäße Bearbeitung oder Veränderung verursacht wurden.

Die Garantiezeit für Verschleiß- und Verbrauchsteile bei normalem und ordnungsgemäßen Gebrauch (z.B.: Leuchtmittel, Akkus, Reifen etc.) beträgt 6 Monate. Spuren des täglichen Gebrauches (Kratzer, Dellen etc.) stellen keinen Garantiefall dar.

Die gesetzliche Gewährleistungspflicht des Übergebers wird durch diese Garantie nicht ein-geschränkt. Die Garantiezeit kann nur verlängert werden, wenn dies eine gesetzliche Norm vorsieht. In den Ländern, in denen eine (zwingende) Garantie und/oder eine Ersatzteillagerhaltung und/oder eine Schadenersatzregelung gesetzlich vorgeschrieben sind, gelten die gesetzlich vorgeschriebenen Mindestbedingungen. Das Serviceunternehmen und der Verkäufer übernehmen bei Reparaturannahme keine Haftung für eventu-ell auf dem Produkt vom Übergeber gespeicherte Daten oder Einstellungen.

Nach Ablauf der Garantiezeit haben Sie ebenfalls die Möglichkeit, das defekte Gerät zwecks Reparatur an die Servicestelle zu senden. Nach Ablauf der Garantiezeit anfallende Reparaturen sind kostenpflichtig. Sollten die Reparatur oder der Kostenvoranschlag für Sie nicht kostenfrei sein, werden Sie jedenfalls vor-her verständigt.

Serviceadresse(n):	Hans Einhell Österreich GmbH, Brunner Straße 81 A, A-1230 Wien
Hotline:	+43/1/8691480 +43/664/8213779
Hersteller-/Importeurbezeichnung:	ISC GmbH, Eschenstraße 6, D-94405 Landau
E-Mail:	info@einhell.at
Produktbezeichnung:	Akku-Bohrschrauber WZAS 14,4 Li
Produkt-/Herstellerkennzeichnungsnummer:	45.133.17
Artikelnummer:	25985
Aktionszeitraum:	05/2012
Firma und Sitz des Verkäufers:	HOFER KG, Hofer-Straße 2, 4642 Sattledt

Fehlerbeschreibung: .....

Name des Käufers: .....

PLZ/Ort: .....

Straße: .....

Tel. Nr./E-Mail: .....

Unterschrift: .....





# Tartalomjegyzék

- 29 Biztonsági utasítások
- 39 A szállítás terjedelme
- 40 A készülék leírása
- 41 Használat
- 42 Üzembevétel előtt
- 43 Kezelés
- 48 Információk
- 53 Jótállási Tájékoztató





# Biztonsági utasítások

# 1

## Általános biztonsági utasítások elektromos szerszámokhoz

### Figyelem!

A készülékek használatánál, a sérülések és a károk megakadályozásának az érdekében be kell tartani egy pár biztonsági intézkedést. Ezért gondosan átolvasni ezt a használati utasítást/biztonsági utasításokat. Őrizze ezeket jól meg, azért hogy mindenkor a rendelkezésére álljanak az információk. Ha más személyeknek adná át a készüléket, akkor kérjük kézbesítse ki vele együtt ezt a használati utasítást/biztonsági utasításokat is. Nem vállalunk felelőséget olyan balesetekért vagy károkért, amelyek ennek az utasításnak és a biztonsági utasításoknak a figyelmen kívül hagyásából keletkeznek.

### Figyelem!

Olvasson minden biztonsági utalást és utasítást el. A biztonsági utalások és utasítások betartásán belüli mulasztások áramcsapást, tüzet és/vagy súlyos sérüléseket okozhatnak.

**Őrizze meg a biztonsági utalásokat és utasításokat a jövőre nézve.**

A biztonsági utasításban használt kifejezés „elektromos szerszám” a hálózaton keresztül üzemeltetett elektromos szerszámokra (hálózati kábelrel) és az akkuk által üzemeltetett elektromos szerszámokra (hálózati kábel nélkül) vonatkozik.

### 1. Munkahelybiztonság

- **Tartsa a munkakörét tisztán és jól megvilágítottan.** Rendetlenség vagy nem megvilágított munkakörök baleseteket idézhetnek elő.
- **Ne dolgozon ezzel az elektromos készülékkel robbanásveszélyeztetett környezetben, amelyben gyúlékony folyadékok, gázok vagy porok találhatóak.** Az elektromos szerszámok szikrákat hoznak létre, amelyek meggyújthatják a porokat vagy a gőzöket.
- **Az elektromos szerszám használatának az ideje alatt a gyerekeket**





és más személyeket is távol tartani. A figyelme elterelésénél elveszítheti a készülék feletti uralmat.

## 2. Elektromos biztonsága

- **Az elektromos szerszám csatlakozási dugójának bele kell illenie a dugaszoló aljzatba.** A dugót nem szabad semmilyen módon sem megváltoztatni. Ne használjon adapterdugókat védőföldeléses elektromos szerszámokkal együtt. Változtalan dugók és megfelelő dugaszoló aljzatok lecsökkentik az áramütés rizikóját.
- **Kerülje el a testrészeinek a földelt felületekkel, mint például csövekkel, fűtőtestekkel, tűzhelyekkel, hűtőszekrényekkel való érintkezését.** Magasabb az áramütés veszélye, ha földelve van a teste.
- **Tartsa az elektromos szerszámokat esőtől vagy nedvességtől távol.** Víznek az elektromos készülékbe való behatolása megnöveli az áramütés rizikóját.
- **Ne használja fel más célokra a kábelt, mint például az elektromos készülék hordására, felakasztására vagy a hálózati dugó kihúzására a dugaszoló aljzataból.** Tartsa a kábelt hőtől, olajtól és éles szélektől vagy mozgó készülékrészeketől távol. A sérült vagy összezsavarodott kábel megnöveli egy áramütés rizikóját.
- **Ha egy elektromos szerszámmal a szabadban dolgozik, akkor csak olyan hosszabbító kábelt használjon, amely külterületre is megfelelő.** A külterületre megfelelő hosszabítókábel használata lecsökkenti az áramütés rizikóját.
- **Ha nem lehet elkerülni az elektromos szerszámnak a nedves környezetben való használatát, akkor használjon egy hibaáram védőkapcsolót.** A hibaáram védőkapcsoló használata lecsökkenti az áramütés rizikóját.

## 3. Személyek biztonsága

- **Az elektromos szerszámmal való munkánál legyen figyelmes, ügyeljen arra amit tesz és fogjon mindig meggondoltan a munkához.** Ne használja az elektromos készüléket ha fáradt vagy pedig ha kábítószerek, alkohol vagy orvosságok befolyása alatt áll. Az elektromos szerszám használatánál egy pillanat figyelmetlenség komoly sérülésekhez vezethet.
- **Viseljen személyi védőfelszerelést és mindig egy védőszemüveget.** A személyi védőfelszerelésnek a hordása, mint például porvédő





álarcnak, tapadós biztonsági lábbelinek, védősisaknak vagy hallásvédőnek az elektromos szerszám fajtájától és felhasználásától függően, lecsökkenti a sérülések rizikóját.

- **Kerülje el a nem szándékos üzembehelyezést.** Bizonyosodjon meg róla, hogy az elektromos szerszám ki van kapcsolva, mielőtt azt az áramellátáshoz és/vagy az akkuhoz csatlakoztatja, felvenné vagy hordozná. Ha az elektromos szerszám hordozása közben az ujjá a kapcsolón van vagy ha a készüléket bekapcsolt állapotban csatlakoztatná az áramellátáshoz, akkor ez balesetekhez vezethet.
- **Mielőtt az elektromos szerszámot bekapcsolná, távolítsa el a beállítószerszámokat vagy csavarkulcsokat.** A forgó készülékrészben levő szerszám vagy kulcs sérülésekhez vezethet.
- **Kerüljön el egy abnormális testtartást.** Gondoskodjon biztos állásról és tartsa mindenkor az egyensúlyát. Ezáltal a váratlan szituációkban jobban tudja kontrollálni az elektromos szerszámot.
- **Viseljen megfelelő ruházatot.** Ne viseljen bő ruházatot vagy ékszert. Tarsa a haját, ruházatát és a kesztyűjét távol a mozgó részekről. A laza ruházatot, az ékszert vagy a hosszú hajat elkaphatják a mozgásban levő részek.
- **Ha fel lehet szerelni porelszívó és porfelfogó berendezéseket, akkor bizonyosodjon meg róla, hogy azok csatlakoztatva vannak és hogy az alkalmazásuk helyes e.** Egy porelszívó használata lecsökkentheti a por általi veszélyeztetéseket.

#### 4. Az elektromos szerszám használata és kezelése

- **A készüléket ne terhelje túl.** Használja a munkájához az arra meghatározott elektromos szerszámot. A megfelelő elektromos szerszámmal jobban és biztonságosabban dolgozik a megadott teljesítménytartományban.
- **Ne használjon olyan elektromos szerszámot, amelynek defektes a kapcsolója.** Egy elektromos szerszám, amelyet nem lehet többé be- vagy kikapcsolni veszélyes és meg kell javítani.
- **Mielőtt a készüléken beállításokat végezne el, tartozékrészeket cserélne ki vagy eltenné a készüléket, húzza ki a csatlakozó dugót a dugaszoló aljzataból és/vagy távolítsa el az akkut.** Ez az óvintézkedés meggátolja az elektromos szerszám véletlenszerű beindítását.
- **A nem használtban levő elektromos szerszámokat a gyerekek részére nem elérhető helyen tárolni.** Ne engedje olyan személyeknek a





készüléket használni, akik nem jártassak ezzel a készülékkel, vagy akik nem olvasták el ezeket az utasításokat. Az elektromos szerszámok veszélyesek, ha tapasztalatlan személyek használják őket.

- **Ápolja gondosan az elektromos szerszámaikat. Kontrollálja le, hogy a mozgatható részek kifogástalanul működnek e és nem szorulnak e, hogy a részek töröttek e vagy nem érte azokat olyan károsodás, amely az elektromos szerszám működését befolyásolja.** A készülék használata előtt javíttassa meg a megkárosodott részeket. Sok baleset oka az elektromos szerszám rosszul végzett karbantartása.
- **Tartsa a vágószerszámaikat élesen és tisztán.** Az éles vágóélekkel rendelkező gondosan ápolott vágószerszámok kevésbé szorulnak be és könnyebben lehet őket vezetni.
- **Alkalmazza az elektromos szerszámot, a tartozékokat, a betéti szerszámokat stb., ezeknek az utasításoknak megfelelően.** Eközben vegye figyelembe a munkafeltételeket és az elvégzendő tevékenységet. Az elektromos szerszámoknak az előrelátott használatuktól eltérő használata, veszélyes helyzetekhez vezethet.

## 5. Az elektromos szerszám használata és kezelése

- **Az akkukat csak a gyártó által ajánlott akkutöltő készülékekben feltölteni.** Egy akkutöltő készüléknél, amely egy bizonyos akku-fajtára alkalmas, annál más akku-fajtákkal való használatnál tűzveszély áll fenn.
- **Az elektromos szerszámokban csak a számukra előrelátott akkukat használni.** Más akkuk használata sérülésekhez és tűzveszélyhez vezethet.
- **Tartsa távol a nem használt akkukat iratkapcsoktól, érméktől, kulcsoktól, szögektől, csavaroktól vagy egyéb kicsi fémtárgyaktól, amelyek a kontaktusok áthidalását idézhetik elő.** Az akkukontaktusok közötti rövidzárlatnak a következménye égési sérülés vagy tűz lehet.
- **Hibás alkalmazás esetén az akkuból folyadék léphet ki.** Kerülje el az azzal való érintkezést. Véletlen megérintés esetén vízzel leöblíteni. Ha a folyadék a szemébe kerülne, akkor vegyen még kiegészítően orvosi segítséget igénybe. A kilépő akkufolyadék a bőr irritációjához vagy égési sérüléséhez vezethet.







## 6. Szervíz

- Az elektromos szerszámát csak kvalifikált szakember által és csak originális-pótalkatrészek mellett megjavíttatni. Ezáltal biztosítva lesz, hogy megmarad az elektromos szerszám biztonságossága.

### Biztonsági utasítások fúrógépekhez

- Az ütvefúrógépek használatánál egy hallásvédőt hordani. A zaj behatása hallásvesztéshez vezethet.
- Használja a készülékkel szállított pótfogantyúkat. A gép feletti kontrollnak az elvesztése sérülésekhez vezethet.

Ha olyan munkákat végez el, amelyeknél a csavar vagy a betéti szerszám rejtett áramvezetékeket találhatna el, akkor a készüléket az izolált fogantyúfelületeknél fogva tartani. A feszültségeket vezető vezetékekkel való kontaktus a fémtartalmú készülékrészeket is feszültség alá teheti és áramcsapáshoz vezethet.

## Speciális biztonsági utasítások

Nagy gondot vetünk minden akkucsomag felépítésére, azért hogy a maximális energiasűrűséggel, hosszúéletűséggel és biztonsággal tudjuk Önnek továbbadni. Az akkucellák egy többfokozatú biztonsági berendezéssel rendelkeznek. Minden egyes cella először formátírozva lesz és fel lesz véve az elektromos jelleggörbéje. Ezek az adatok utána arra lesznek felhasználva, hogy a lehető legjobb akkucsomagokat lehessen összecsoportosítani. **Minden biztonsági intézkedés ellenére az akkukkal való bánásnál mindig megfontoltan kell eljárni. A biztos üzemhez a következő pontokat kell okvetlenül figyelembe venni. Egy biztos üzem csak sértetlen celláknál van adva! Rossz kezelés cellakárokhöz vezet.**

### Figyelem!

Analízisek igazolják, hogy a durva használati hiba és a nem megfelelő ápolás a nagy teljesítményű akkuk általi károk fő oka.





## Utasítások az akkuhoz

- **Biztosítsa, hogy az akku betétele előtt ki legyen kapcsolva a készülék.** Egy bekapcsolt elektromos szerszámba történő akku betétel, balesetekhez vezethet.
- Az akkukészülék akku-csomagja a szállítási állapotban nincs feltöltve. Ezért az első üzembevétel előtt fel kell tölteni az akkut.
- Egy optimális akkuteljesítmény érdekében kerülje el a mélykimerülési ciklusokat! Az akkut sűrűn tölteni.
- Az akkut hidegen tárolni, legjobb 15°C-nál és legalább 40%-ra feltöltve.
- A lítium-ion akkuk egy természetes öregedés alá vannak vetve. Az akkut legkésőbb akkor kell kicserélni, ha az akku teljesítőképessége már csak az újállapot 80%-nak felel meg! Egy megöregedett akku-csomagban a legyöngült cellák nem győzik a nagy teljesítményi követelményeket és így egy biztonsági rizikót jelentenek.
- Ne dobja az elhasznált akkukat nyílt tűzbe. Robbanásveszély!
- Ne gyújtsa meg vagy tegye ki az akkut égésnek.
- **Ne hagyja az akkukat mélyen lemerülni!** Egy mélylemerülés károsítja az akkucellákat. Az akkucsomagok mélylemerülésének a legtöbbszöri oka a hosszú idejű tárolás ill. a részben lemerült akkuk nemhasználata. Hagyja azonnal abba a munkafolyamatot ha a teljesítmény észrevehetően alábbhagy vagy ha beugrik a védőelektronika. Az akkut csak teljes feltöltés után tárolni.
- **Óvja az akkukat ill. a készüléket a túlterhelés elől!** A túlterhelés az akkugépház belsejében gyorsan túlhevüléshez és a cellák sérüléséhez vezet, anélkül hogy a túlhevülés látszólagosan fellépne.
- **Megrongálódásokat és ütések elkerülni!** Akkukat, amelyek több mint egy méter magasságról leestek vagy erős ütéseknek lettek kitéve azonnal kicserélni, akkor is ha az akkucsomag gépháza sérületlennek néz ki. A belsejében levő akkucellák komolyan megsérülhetnek. Vegye ehhez a megsemmisítési utasításokat is figyelembe.
- Túlterhelésnél és túlhevülésnél az integrált védőlekapcsoló biztonsági okokból lekapcsolja a készüléket. **Figyelem!** Ne üzemeltesse többet a be-/kikapcsolót, ha a védőlekapcsoló lekapcsolta a gépet. Ez az akkun károkhhoz vezethet.
- Csak originális akkukat használni. Más akkuk használata sérülésekhez, robbanásokhoz és tűzveszélyhez vezethet.





## Utasítások a töltőkészülékhez és a töltési folyamathoz

- **Figyelem!** Nem szabad NEM újratölthető elemeket tölteni.
- Ez a készülék nem lett olyan személyek általi (gyerekeket is beleértve) használatra meghatározva, akik csak egy korlátozott testi, pszichikai, szenzórikus vagy szellemi képességekkel rendelkeznek vagy akik nem rendelkeznek elegendő tapasztalattal és/vagy tudással, kivéve ha egy a biztonságukért felelős személy által felügyel, vagy ha utasításokat kaptak tőle, hogy a készüléket hogyan kell használni. Gyerekeket felül kellene ügyelni, azért hogy biztosítva legyen, hogy nem játszanak a készülékkel.
- Vegye figyelembe a töltőkészülék típus tábláján megadott adatokat. A töltőkészüléket csak a típus táblán megadott hálózati feszültségre csatlakoztatni.
- Óvja a töltőkészüléket és a vezetékét sérülések és éles szélek elől. Megrongálódott kábeleket azonnal ki kell cseréltetni egy elektromos szakember által.
- Gyerekek elől óvni a töltőkészüléket, akkukat és az akkukészüléket.
- Ne használjon károsult töltőkészülékeket.
- Ne használja fel a vele szállított töltőkészüléket más akkukészülékek töltésére.
- Erős igénybevételnél felmelegszik az akku-csomag. A töltés folyamat előtt hagyni az akku-csomagot szobahőmérsékletre lehűlni.
- **Ne töltse túl az akkukat!** Vegye figyelembe a maximális töltési időket. A töltési idők csak lemerült akkukra érvényesek. Egy feltöltött vagy részben feltöltött akkunak a többszörös bedugása túltöltéshez és cellakárosodáshoz vezet. Ne hagyja az akkukat több napig a töltőkészülékben dugva.
- **Ne használjon és ne töltsön sohasem olyan akkukat amelyekről gyanítsa, hogy az utolsó feltöltés már több mint 12 hónapra hátravan.** Nagy a valószínűség, hogy az akku már veszélyesen meg van sérülve (mélylemerülés).
- 10°C alatti hőmérsékletnél történő töltés a cella kémiai megromlásához vezet és tüzet okozhat.
- Ne használjon olyan akkukat, amelyek a töltés ideje alatt felmelegedtek, mivel veszélyesen sérültek lehetnek az akkucellák.
- Ne használjon olyan akkukat többé, amelyek a töltés ideje alatt ki-domborodtak vagy deformálódtak, vagy szokatlan tüneteket mutatnának fel (kigázosodás, sísteregések, ropogtatások, stb.).



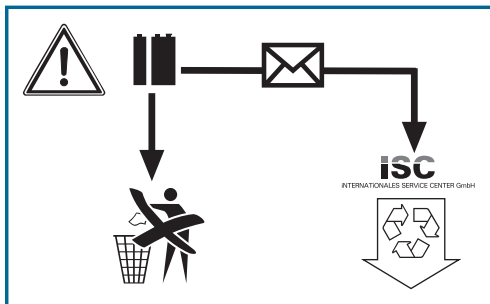


- Ne merítse teljesen le az akkut (ajánlott max. lemerítés 80%). A teljes lemerítés az akkucellák időelőtti öregedéséhez vezet.
- Ne töltsé az elemeket sohasem felügyelet nélkül!

### Védelem a környezetbefolyások elől

- Viseljen megfelelő munkaruházatot. Védőszemüveget hordani.
- **Óvja az akkukészülékét és a töltőkészüléket nedvesség és eső elől.** Nedvesség és eső veszélyes cellamegrongálódáshoz vezethet.
- Ne használja az akkukészüléket és a töltőkészüléket gőzök és gyullékony folyadékok közelében.
- A töltőkészüléket és az akkukészülékeket csak száraz állapotban és 10-től – 40°C-ig terjedő környezeti hőmérsékletben használni.
- Ne tárolja az akkukat olyan helyeken, ahol 40°C fölötti hőmérsékletek léphetnek fel, főleg ne a napon parkolt gépkocsiban.
- **Védni az akkukat túlhevülés elől!** Túlterhelés, túltöltés vagy a napbesütés túlhevüléshez és a cellák megrongálódásához vezetnek. Ne töltsön vagy dolgozzon olyan akkukkal, amelyek túl lettek hevítve – ezeket okvetlenül azonnal kicserélni.
- **Akkuk, töltőkészülékek és akkukészülékek tárolása.**  
**A töltőkészüléket és az akkukészülékét csak száraz termekben 10-40°C fokig terjedő környezeti hőmérsékletnél tárolni.** A lítium-ion akkut hidegen és 10-20°C-nál szárazon tárolni. Óvni nedvesség és direktnapbesugárzás elől! Az akkukat csak feltöltött állapotban tárolni (legalább 40%-ra feltöltve).
- Akadályozza meg, hogy az lítium-ion akku megfagyjon. Meg kell semmisíteni olyan akkukat, amelyek 60 percnél tovább 0° alatt lettek tárolva.
- Vigyázat az akkukkal való bánásnál, az elektromos töltéssel kapcsolatosan: az elektrosztatikus kisülések a védőelektronikán és az akku-cellákon károkhoz vezetnek! Ezért elkerülni az elektrosztatikus feltöltődések és ne érintse sohasem meg az akku-pólusokat!

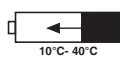




Akkumulátorok és akkuk által meghajtott elektromos készülékek a környezetre veszélyeztető anyagokat tartalmaznak. Ne dobja az akku-készülékeket a háztartási hulladékok közé. A készülékek defektusa vagy elhasználódása után kivenni az akkut és az iSC GmbH, Eschenstraße 6 in D-94405 Landau címre beküldeni, vagy ha szétválaszthatatlanul össze van csatolva, akkor az egész akku-készüléket beküldeni. Csak ott lesz a gyártó által garantálva a szakszerű megsemmisítés.

**Az akkuk ill. akkukészülékek póstázásánál vagy megsemmisítésénél figyelembe venni, hogy rövidzárlat vagy tűz elkerüléséhez ezek külön külön legyenek műanyagtasakokban becsomagolva!**

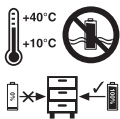
**Őrizze jól meg ezeket a biztonsági utasításokat.**



Az akkuk feltöltésének csak 10°C és 40°C fok között kellen megtörténnie.



A hajtómű megsérülésének az elkerüléséért, a sebességát-kapcsolásnak csak nyugalmi állapotban szabad megtörténnie.



Az akkuk tárolása csak száraz termekben +10°C - +40°C fok közötti környezeti hőmérsékletnél történjen. Az akkukat csak feltöltött állapotban tárolni (legalább 40%-ra feltöltve).





**„FIGYELMEZTETÉS – A sérülési rizikó lecsökkentéséhez olvassa el a használati utasítást”**



**Hordjon egy hallásvédőt.**  
A zaj behatása hallásvesztéshez vezethet.



**Hordjon egy védőszemüveget.**  
A munka közben keletkező szikrák vagy a készülékből kipattanó szillánk, forgács vagy a keletkező por vakulást okozhat.



**Viseljen egy porvédő álarcot.**  
Fa és más anyagok megdolgozásánál az egészségre káros por keletkezhet. Azbeszt tartalmú anyagokat nem szabad megmunkálni!





# A szállítás terjedelme

## 2

- Nyissa ki a csomagolást és vegye ki óvatosan a készüléket a csomagolásból.
- Távolítsa el a csomagolási anyagot valamint a csomagolási- / és a szállítási biztosítékokat (ha léteznek).
- Ellenőrizze le, hogy teljes e a szállítás terjedelme.
- Ellenőrizze le a készüléket és a tartozékrészeket szállítási károokra.
- Ha lehetséges, akkor őrizze meg a csomagolást a garanciaidő lejártán a végéig.

### Figyelem!

A készülék és a csomagolási anyag nem gyerekjáték! Nem szabad a gyerekeknek a műanyagtasakkal, foliákkal és aprórészekkel játszaniuk! Fennáll a lenyelés és a megfulladás veszélye!

- Akkus-fúrócsavarozó
- Töltőkészülék
- 8 fúró
- 8 Bit
- Eredeti használati utasítás

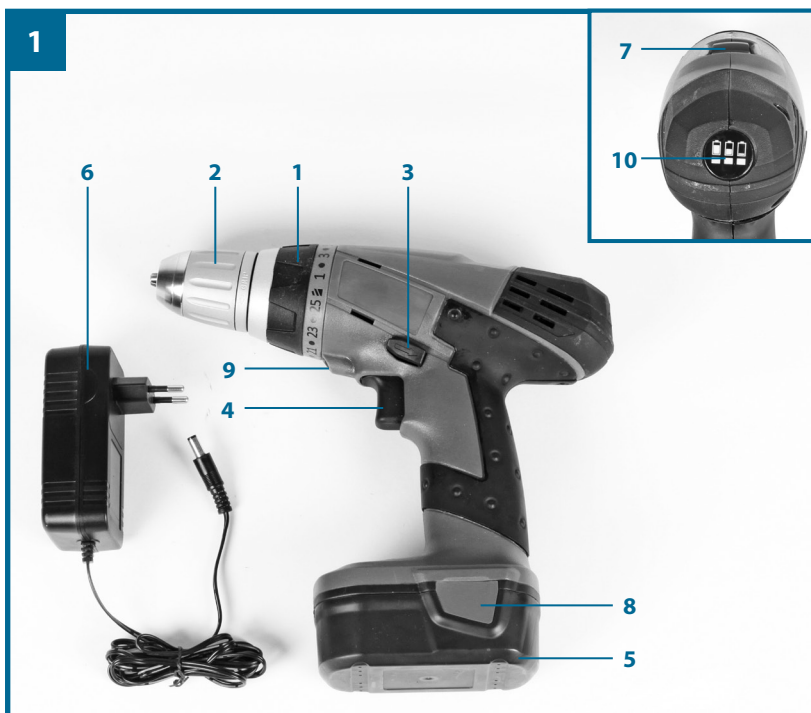




# A készülék leírása

# 3

1. Forgatónyomaték beállítás
2. Gyorsszorítású fúrótokmány
3. Forgásiránykapcsoló
4. Be- /Kikapcsoló
5. Akku
6. Töltőkészülék
7. Átkapcsoló 1.-ő sebesség – 2.-ik sebesség
8. Rögzítőtaszter
9. LED-fény
10. Akku- kapacitás jelző







# Használat

## 4

Az akkus-fúrócsavarozó a csavarok becsavarására és kiengedésére úgy-  
mint, fába, fémbbe és műanyagba történő fúrásra alkalmas.

A gépet csak rendeltetése szerint szabad használni. Ezt túlhaladó bármi-  
lyen használat, nem számít rendeltetésszerűnek. Ebből adódó bármilyen  
kárért vagy bármilyen fajta sérülésért a használó ill. a kezelő felelős és  
nem a gyártó.

Kérjük vegye figyelembe, hogy a készülékeink rendeltetésük szerint nem  
az ipari, kézműipari vagy gyári használatra lettek konstruálva. Nem vállalunk  
szavatosságot, ha a készülék ipari, kézműipari vagy gyári üzemek  
valamint egyenértékű tevékenységek területén van használva.





# Üzembevétele előtt

# 5

Az akkus fúrócsavarozó üzembevétele előtt okvetlenül elolvasni ezeket az utasításokat:

1. Az akku-csomagot csak a mellékelt töltőkészülékkel tölteni.
2. Csak éles fúrókat valamint kifogástalan és megfelelő csavaróbiteket használni.
3. Falakba és falazatokba történő fúrásnál és csavarozásnál azokat előtte leellenőrizni rejtett áram-, gáz- és vízvezetékekre.





# Kezelés

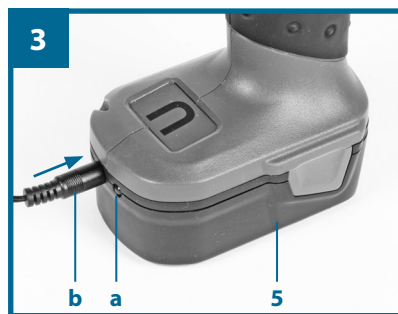
# 6

## Az akku feltöltése (ábrák 2-től – 3-ig)

Figyelem! 10°C alatt a töltőkészülék intelligens biztonsági konceptje által csak egy redukált töltés folyik. Ez ahhoz vezethet, hogy az akku csomag nem lesz teljesen feltöltve. 0° C alatt és 40°C felett nem lehet tölteni. Az akku védve van mélylemerülés elől. Egy integrált védőkapcsoló automatikusan kikapcsolja a készüléket, ha lemerült az akku. Ebben az esetben nem forog tovább a bit-befogadó. **Figyelmeztetés! Ne üzemeltesse többet a be-/kikapcsolót, ha a védőkapcsoló lekapcsolta a gépet. Ez az akkun károkhoz vezethet.**

1. Kihúzni az akku-csomagot a kézi markolatból (2-es kép), ennél nyomni a rögzítőtaszttert (8). De az akkut a beépített állapotban is tölteni lehet.
2. Hasonlítsa össze a típustáblán megadott hálózati feszültséget, megegyezik-e a fennálló hálózati feszültséggel. Dugja a töltőkészüléket a dugaszoló aljzatba és csatlakoztassa össze a töltőkábelt (b) a töltőcsatlakozással (3-as kép). Miután a töltőkábelt a töltőcsatlakozással összecsatlakoztatta azonnal megindul a töltési folyamat.
3. A zöld LED (a) villogása jelzi, hogy az akku töltődik.
4. A töltés befejezése után világít tartósan a zöld LED (a).

Az akkunak a töltőkészüléken való hagyásánál nem áll fenn semmilyen rizikó, mivel a töltés automatikusan befejeződik. De az akaratlan áramfogyasztás elektrüléséhez, válassza le a töltés befejezése után a töltőkészüléket az akkuról és az áramhálózatról.





### Utasítás:

A töltőkészülékek üresmenetben is fogyasztanak áramot. Ezért kérjük vegye a töltésfolyamat után ki a dugaszoló aljzataból a töltőkészüléket.

Ha az akku-csomag töltése nem lehetséges, akkor kérjük vizsgálja meg,

- hogy a hálózati aljzatban van e hálózati feszültség
- hogy a töltőkészülék töltőkontaktusain kifogástalan e a kontaktus.

Ha az akku-csomag töltése még mindig nem lehetséges, akkor kérjük,

- a töltőkészüléket
- és az akku-csomagot a vevőszolgálatunkhoz beküldeni.

Az akku-csomag hosszú élettartamának az érdekében gondoskodnia kellene az akku-csomag időbeni újboli feltöltéséről. Ez minden esetben akkor szükséges, ha megállapítaná, hogy az akkus-csavarozó teljesítménye alábbhagy.

A forgatónyomaték beállítása (4-es ábra/poz. 1)

Az akkus csavarozó egy mechanikus forgatónyomatékbeállítással van ellátva.

Minden egyes meghatározott csavarnagysághoz a forgatónyomaték az állítógyűrűn (1) lesz beállítva. A forgatónyomaték több tényezőtől függ:

- a megmunkálandó anyag fajtájától és keménységétől.
- a használt csavarok fajtájától és hosszától.
- a csavarkötésektől elvárt igényektől.

A forgatónyomaték elérése a kuplung kerepelő kioldása által lesz jelezve.

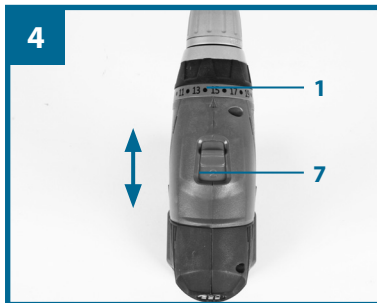
**Figyelem! A forgatónyomaték állítógyűrűjét csak nyugalmi állapotban beállítani!**





#### Fúrni (4-es ábra/ poz. 1)

A fúráshoz állítsa a forgatónyomaték beállítógyűrűjét (1) az utolsó fokra „fúrni”. A fúrni fokon a csúszótengely üzemen kívül van. A fúrásnál a maximális forgatónyomaték áll a rendelkezésre.

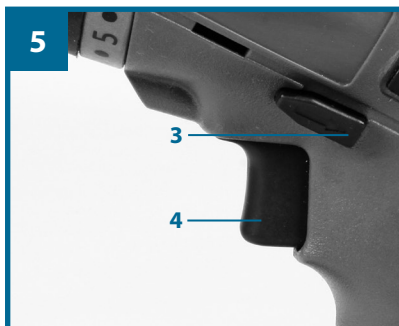


#### 6.4 Forgásiránykapcsoló (5-ös ábra / poz. 3)

A be-/ki-kapcsoló feletti tolókapcsolóval lehet az akkus-csavarozó forgási irányát beállítani és akaratlan bekapcsolás ellen biztosítani az akkus-csavarozót. Bal- és jobbmenet között lehet választani. A hajtómű megsérülésének az elekerüléséért, a forgásirányt csak nyugalmi állapotban szabad átkapcsolni. Ha a tolókapcsoló középhelyzetben található, akkor blokkolva van a be-/ki-kapcsoló.

#### 6.5 Be-/ki-kapcsoló (5-ös ábra/poz. 4)

A be-/ki-kapcsolóval lehet a fordulatszámot fokozatmentesen szabályozni. Minnél tovább nyomja a kapcsolót, annál nagyobb az akkus csavarozó fordulatszáma.





## 6.6 Akku kapacitás jelző (1-es kép/poz. 10)

Nyomjon a be-/kikapcsolóra (4). Az akku-kapacitás jelző (10) a 3 színes LED által szignalizálja az akku töltésállapotát.

### Minden LED világít:

Az akku teljesen fel van töltve.

### Világít a sárga és a piros LED:

Az akku elegendő fennmaradt töltéssel rendelkezik.

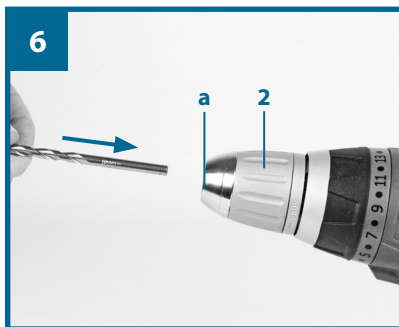
### Piros LED:

Üres az akku, töltse fel az akkut.

## 6.7 Szerszámcsere (6-os kép)

Figyelem! Az akkus csavarozón történő bármilyen fajta munkánál (mint például szerszámcsere; karbantartás; stb.) a forgásiránykapcsolót (3) kö-zépállásba tenni.

- Az akkus csavarozó egy automatikus orsóarretálós gyorszorítású fúrótokmánnal (2) van felszerelve.
- Csavarja az óramutató járásával ellenkező irányba fel a fúrótokmányt (2).
- A fúrótokmány nyílásnak (a) elég nagynek kell lennie ahhoz, hogy be tudja fogadni a szerszámot (fúró ill. csavaróbitet).
- Válassza ki a megfelelő szerszámot. Tolja a szerszámot addig be a fúrótokmány nyílásba (a) ameddig csak lehet.
- Csavarja feszesen az óramutató forgási irányába be a fúrótokmányt (2), és ellenőrizze azután le a szerszám feszes ülését.





## 6.8 Csavarok

Legjobb ha öncentrirozó csavarokat használ (mint például Torx; csillagcsavar), amelyek biztos dolgozást garantálnak. Ügyeljen arra, hogy a használt bit és a csavar formában és nagyságban megegyezzen. A forgatónyomaték beállítását, az utasításban leírottak szerint, a csavarnagyságnak megfelelően elvégezni.

## 6.9 LED-fény (1-es kép/poz. 9)

Az LED-fény (9) lehetővé teszi a csavarhely illetve a fúróhely kiegészítő kivilágítását.

A be-/kikapcsoló (4) megnyomása után azonnal automatikusan világít az LED-fény (9).

## 6.10 Átkapcsolás 1.-ő sebesség – 2.-ik sebesség (4-es ábra/poz. 7)

Az átkapcsoló állásától függően egy magasabb vagy egy alacsonyabb fordulatszámmal tud dolgozni. A hajtómű megsérülésének az elkerüléséért, a sebesség átkapcsolót csak nyugalmi állapotban szabad átkapcsolni.



# Információk

# 7

## Tisztítás, karbantartás és pótalkatrész megrendelés

Tisztítási munkák előtt húzza ki a hálózati csatlakozót.

### Tisztítás

- Tartsa a védőberendezéseket, szellőztető réseket és a gépházat annyira por- és piszokmentesen, amennyire csak lehet. Dörzsölje le a készüléket egy tiszta posztóval vagy pedig fújja ki alacsony nyomás alatt sűrített levegővel.
- Ajánljuk, hogy minden használat után azonnal kitisztítsa a készüléket.
- A készüléket rendszeresen egy nedves posztóval és egy kevés kenőszappannal megtisztítani. Ne használjon tisztító vagy oldó szereket; ezek megtámadhatják a készülék műanyagrészeit. Ügyeljen arra, hogy ne kerüljön víz a készülék belsejébe.

### Karbantartás

A készülék belsejében nem található további karbantartandó rész.

### Pótalkatrészek megrendelése

Pótalkatrész megrendelésénél a következő adatokat kellene megadni;

- A készülék típusát
- A készülék cikk-számát
- A készülék ident- számát
- A szükséges pótalkatrész pótalkatrész számát

Aktuális árak és információk a [www.isc-gmbh.info](http://www.isc-gmbh.info) alatt találhatóak.

Poz.	Leírás	Pótalkatrész szám
05	Akku	45.133.16.01.001
06	Töltőkészülék	45.133.16.01.002
02	Fúrótokmány	45.133.16.01.003
04	Be- /Kikapcsoló	45.133.16.01.004







### Megsemmisítés és újrahasznosítás

A szállítási károk megakadályozására a készülék egy csomagolásban található. Ez a csomagolás nyersanyag és ezáltal ismét felhasználható vagy pedig visszavezethető a nyersanyag körforgáshoz. A készülék és annak a tartozékai különböző anyagokból állnak, mint például fémből és műanyagokból. Vigye a károsult alkatrészeket a különhulladék megsemmisítési helyhez. Érdeklődjön utána a szaküzletben vagy a községi közigazgatásnál!

**Vegye figyelembe a 52-ös oldalon található kiegészítő utasításokat is.**

### Tárolás

A készüléket és a készülék tartozékait egy sötét, száraz és fagymentes valamint gyerekek számára nem hozzáférhető helyen tárolni. Az optimális tárolási hőmérséklet 5 és 30 °C között van. Az elektromos szerszámot az eredeti csomagolásban megőrizni.

### Technikai adatok

A motor feszültségellátása: ..... 14,4 V d.c.  
Üresjáratifordulatszám: ..... 0-400 / 0-1150 perc<sup>-1</sup>  
Forgató nyomaték fokok: ..... 25+1  
Jobbra - balra - menet: ..... igen  
A fúrótokmány befogási tartománya: ..... 0,8 mm -10 mm  
Akku méretezési kapacitása: ..... 1,3 Ah  
Az akku töltési feszültsége: ..... 18 V d.c  
Akku töltőáram:..... 1,3 A  
A töltőkészülék hálózati feszültsége: ..... 100-240 V ~ 50-60 Hz  
Feltöltési idő: ..... max. 1 óra  
Akkutípus: ..... Li-ion  
Tömeg: ..... 1,4 kg  
Csavarátmérő: ..... 6 mm





## Zaj és vibrálás

A zaj és a vibrálási értékek az EN 60745-nek megfelelően lettek mérve.

Hangnyomásszint $L_{pA}$ .....	67 dB(A)
Bizonytalanság $K_{pA}$ .....	4 dB
Hangteljesítményszint $L_{WA}$ .....	78 dB(A)
Bizonytalanság $K_{WA}$ .....	4 dB

## Hordjon egy hallásvédőt.

A zaj behatása hallásvesztéshez vezethet.

A rezgésösszértékek (három irány vektoriális összege) az EN 60745 szerint lettek megállapítva.

## Fémbe fúrni

Rezgésemmisszióérték  $a_h \leq 2,5 \text{ m/s}^2$   
Bizonytalanság  $K = 1,5 \text{ m/s}^2$

## Csavarni ütés nélkül

Rezgésemmisszióérték  $a_h \leq 2,5 \text{ m/s}^2$   
Bizonytalanság  $K = 1,5 \text{ m/s}^2$

## További információk az elektromos szerszámokhoz

### Figyelmeztetés!

A megadott rezgésemmisszióérték egy szabványosított ellenőrzési folyamat szerint lett mérve és az elektromos szerszám használatának a fajtájától és módjától függően, megváltozhat és kivételes esetekben a megadott érték felett lehet.

A megadott rezgésemmisszióértéket fel lehet használni az elektromos szerszámok egymással való összehasonlításhoz.

A megadott rezgésemmisszióértéket a befolyásolás bevezető felbecsülésére is fel lehet használni.





### **Csökkentse le egy minimumra a zajkibocsátást és a vibrálást!**

- Csak kifogástalan készülékeket használni.
- A készüléket rendszeresen karbantartani és megtisztítani.
- Illessze a munkamódját a készülékhez.
- Ne terhelje túl a készüléket.
- Hagyja adott esetben leellenőrizni a készüléket.
- Kapcsolja ki a készüléket, ha nem használja.
- Hordjon kesztyűket.

### **Fennmaradt rizikók**

Akkor is ha előírás szerint kezeli ezt az elektromos szerszámot, mégis maradnak fennmaradó rizikók. Ennek az elektromos szerszámnak az építésmódjával és kivitelzésével kapcsolatban a következő veszélyek léphetnek fel:

1. Tüdőkárok, ha nem visel megfelelő porvédőmaszkot.
2. Halláskárosodás, ha nem visel megfelelő hallásvédőt.
3. Egészségi károk, amelyek a kéz-kar-rezgésekből adódnak, ha a készüléket hosszabb ideig használja, vagy ha nem lett szabályszerűen vezetve és karbantartva.





Csak az EU-országoknak

Ne dobja az elektromos szerszámokat a háztartási hulladék közé!

Az elektromos és elektronikus régi készülékekre szóló 2002/96/EC európai irányelv és annak a nemzeti jogszabályokba való átültetése szerint az elhasznált elektromos szerszámokat külön kell összegyűjteni és egy környezetbaráti újraértékesítéshez eljuttatni.

Recycling-alternatívák a visszaküldési felszólításhoz:

Az elektromos készülék tulajdonosa, a tulajdon feladása esetében köteles a visszaküldés helyett alternatív a szakszerű értékesítéssel kapcsolatban összedolgozni. Ehhez az öreg készüléket egy visszavevő helynek is át lehet hagyni, amely elvégzi a nemzeti körforgásipar és hulladéktörvények értelmében levő megsemmisítést. Ez nem érinti az öreg készülékek mellékelt, elektromos alkotórészek nélküli tartozékait és segítőeszközeit.

A termékek dokumentációjának és a kisérőpapírjainak az utánnyomatása vagy egyéb sokszorosítása, kivonatosan is csak az ISC GmbH kihangsúlyozott beleegyezésével engedélyezett.

Technikai változtatások jogát fenntartva.



# Jótállási Tájékoztató

# 8

Az importáló és forgalmazó cégneve és címe: Aldi Magyarország Élelmiszer Bt. Mészárosok útja 2, 2051 Biatorbágy	A gyártó cégneve, címe és email címe: ISC GmbH, Eschenstraße 6, D-94405 Landau
A szervíz neve, címe és telefonszáma: EINHELL Hungaria Ltd, KÖZPONTI SZERVIZ - VEVŐSZOLGÁLAT, 1107 BUDAPEST, MÁZSA TÉR 5-7. TEL: 06(1) 237 – 0494, FAX: 06(1) 237 – 0495, MOBIL: 06 (30) 747-1443. E-MAIL: <a href="mailto:RAKTAR@EINHELL.HU">RAKTAR@EINHELL.HU</a> , NYITVA TARTÁS: H-CS: 8-17, P: 8-14	A termék megnevezése: Akku-furocsavarozó
A termék típusa: WZAS 14,4 Li, 45.133.17	Gyártási szám: 25985
A termék azonosításra alkalmas részeinek meghatározása:	Termékjelölés: 05/2012

A jótállási idő a Magyar Köztársaság területén történt vásárlás napjától számított 3 év.

A vásárlás tényének és a vásárlás időpontjának bizonyítására, kérjük őrizze meg a pénztári fizetésnél kapott jótállási jegyet.

A jótállási jegy szabálytalan kiállítása vagy a fogyasztó részére történő átadásának elmaradása nem érinti a jótállási kötelezettségvállalás érvényességét.

A jótállás a fogyasztó törvényből eredő szavatossági jogait és azok érvényesíthetőségét nem korlátozza. A szervíz és a forgalmazó a kijavítás során nem felel a terméken a fogyasztó ill. harmadik személy által esetlegesen tárolt adatokért vagy beállításokért.

A fenti szervíz címen a jótállási idő lejártát követően is lehetőséget biztosítunk a hibás termék kijavítására. A jótállási idő lejártát követő javítások költsége azonban a fogyasztót terheli, amelyről részére minden esetben kellő időben előzetes tájékoztatást nyújtunk.

A jótállási igény bejelentésének időpontja:	A javításra átvétel időpontja:
A hiba oka:	A javítás módja:
A fogyasztónak történő visszaadás időpontja:	A javítási idő következtében a jótállás új határideje:
A szervíz neve és címe:	Kelt, aláírás, bélyegző:

Vevő neve: .....

Irányítószám/Város: .....

Utca: .....

Tel.szám/e-mail cím: .....

Aláírás: .....



Ha a meghibásodás a rendeltetészerű használatot akadályozza, a terméket a vásárlást követő három munkanapon belül érvényesített csereigény esetén kicseréljük. Amennyiben a hibás terméket már nem tartjuk készleten, úgy a teljes vételárat visszatérítjük.

A forgalmazónak törekednie kell arra, hogy a kijavítást vagy kicserélést legfeljebb tizenöt napon belül elvégezze. A kijavítás során a termékbe csak új alkatrészek kerülhetnek beépítésre.

#### **A jótállási igény bejelentése**

A jótállási jogokat a termék tulajdonosaként a fogyasztó érvényesítheti. A jótállási igény érvényesítése céljából a fogyasztó üzleteinkkel vagy közvetlenül a jelen jótállási tájékoztatón feltüntetett szervizzel léphet kapcsolatba.

A fogyasztó a hiba felfedezése után a körülmények által lehetővé tett legrövidebb időn belül köteles kifogását a kötelezettel közölni. A hiba felfedezésétől számított két hónapon belül közölt kifogást kellő időben közölnie kell tekinteni. A közlés késedelméből eredő kárért a fogyasztó felelős. Nem számít bele a jótállás elévülési idejébe a kijavítási időnek az a része, amely alatt a fogyasztó a terméket nem tudja rendeltetészerűen használni.

A jótállási igény érvényesíthetőségének határideje a terméknek vagy jelentősebb részének kicserélése (kijavítása) esetén a kicserélt (kijavított) termékre (termékrészre), valamint a kijavítás következményeként jelentkező hiba tekintetében újból kezdődik. A rögzített bekötésű, illetve a tíz kg-nál súlyosabb, vagy tömegközlekedési eszközön kézi csomagként nem szállítható terméket az üzemeltetés helyén kell megjavítani. Ha a javítás az üzemeltetés helyén nem végezhető el, a le- és felszerelésről, valamint az el- és visszaszállításról a forgalmazó gondoskodik.

#### **A jótállási felelősség kizárása**

A jótállási kötelezettség nem áll fenn, ha a forgalmazó vagy a kijelölt szerviz bizonyítja, hogy a hiba rendeltetésellenes használat, átalakítás, szakszerűtlen kezelés, helytelen tárolás, elemi kár vagy egyéb, a vásárlást követően keletkezett okból következett be. A rendeltetésellenes használat elkerülése céljából a termékhez magyar nyelvű vásárlói tájékoztatót mellékelünk és kérjük, hogy az abban foglaltakat saját érdekében tartsa be, mert a leirtaktól eltérő használat ill. helytelen kezelés miatt bekövetkezett hiba esetén a termékért jótállást nem tudunk vállalni.

#### **A fogyasztót a jótállás alapján megillető jogok**

(1) Hibás teljesítés esetén a fogyasztó

a) elsősorban - választása szerint - kijavítást vagy kicserélést követelhet, kivéve, ha a választott jótállási igény teljesítése lehetetlen, vagy ha az a kötelezettnek a másik jótállási igény teljesítésével összehasonlítva aránytalan többletköltséget eredményezne, figyelembe véve a szolgáltatott termék hibátlan állapotban képviselt értékét, a szerződésszegés súlyát, és a jótállási jog teljesítésével a fogyasztónak okozott kényelmetlenséget;

b) ha a fogyasztónak sem kijavításra, sem kicserélésre nincs joga, vagy ha a kötelezett a kijavítást, illetve a kicserélést nem vállalta, vagy e kötelezettségének a (2) bekezdésben írt feltételekkel nem tud eleget tenni - választása szerint - megfelelő árleszállítást igényelhet, vagy elállhat a szerződéstől. Jelentéktelen hiba miatt elállásnak nincs helye.

(2) A kijavítást vagy kicserélést - a termék tulajdonságaira és a fogyasztó által elvárható rendeltetésére figyelemmel - megfelelő határidőn belül, a fogyasztónak okozott jelentős kényelmetlenség nélkül kell elvégezni.

(3) Ha a kötelezett a termék kijavítását megfelelő határidőre nem vállalja, vagy nem végzi el, a fogyasztó a hibát a kötelezett költségére maga kijavíthatja vagy mással kijavíttathatja.

#### **Eljárás vita esetén**

A jótállásra kötelezett a jótállás időtartama alatt a felelősség alól csak akkor mentesül, ha bizonyítja, hogy a hiba oka a teljesítés után keletkezett. A kötelezett a fogyasztó kifogásáról jegyzőkönyvet köteles felvenni, ennek másolatát a fogyasztónak át kell adni. Ha a kifogás rendezésének módja a fogyasztó igényétől eltér, ennek indoklását a jegyzőkönyvben meg kell adni. Ha a kötelezett a fogyasztó igényének teljesíthetőségéről annak bejelentésekor nem tud nyilatkozni, álláspontjáról legalább három munkanapon belül köteles értesíteni a fogyasztót. További vita esetén a fogyasztó a helyi Békéltető Testülethez, valamint a hatáskörrel és illetékességgel rendelkező bírósághoz fordulhat.





# Kazalo

- 56 Varnostna navodila
- 65 Obseg dobave
- 66 Opis naprave
- 67 Uporaba
- 68 Pred zagonom
- 69 Upravljanje
- 74 Informacije
- 79 Garancijski List





# Varnostna navodila

# 1

## Splošni varnostni napotki za električna orodja

### **Pozor!**

Pri uporabi naprav je potrebno upoštevati nekaj varnostnih ukrepov, da bi preprečili poškodbe in materialno škodo. Zato skrbno preberite ta navodila za uporabo/varnostne napotke. Le-te dobro shranite tako, da boste imeli zmeraj pri roki potrebne informacije. Če bi napravo izročili drugim osebam, Vas prosimo, da jim izročite tudi ta navodila za uporabo/varnostne napotke. Ne prevzemamo nobene odgovornosti za nezgode ali škodo, ki bi nastale zaradi neupoštevanja teh navodil za uporabo in varnostnih napotkov.

### **Pozor!**

Preberite vse varnostne napotke in navodila. V primeru, da tega ne storite, so lahko posledica električni udar, požar in/ali hude poškodbe.

**Shranite vse varnostne napotke in navodila za kasnejšo uporabo.**

V varnostnih napotkih uporabljeni pojem „električno orodje“ se nanaša na električna orodja, ki jih poganja omrežni električni tok (z električnim priključnim kablom) in na električna orodja na akumulatorski pogon (brez električnega priključnega kabla).

### **1. Varnost na delovnem mestu**

- **Delovno območje vzdržujte v čistem in pospravljenem stanju.** Ne-red in neosvetljena delovna območja lahko privedejo do nezgod.
- **Z električnim orodjem ne delajte v eksplozivno nevarnem okolju, v katerem se nahajajo vnetljive tekočine, plini ali prah.** Električna orodja proizvajajo iskre, ki lahko povzročijo vžig prahu ali pare.
- **Med uporabo električnega orodja naj se otroci in druge osebe ne nahajajo v bližini.** V primeru nepozornosti lahko izgubite nadzor nad napravo.







## 2. Električna varnost

- **Priključni vtičač električnega orodja mora biti primeren za uporablano vtičnico.** Vtičača ne smete v nobenem primeru spreminjati. Ne uporabljajte nobenih adapterskih vtičačev skupaj z zaščitno ozemljenimi električnimi orodji. Nespremenjeni vtičači in ustrezne vtičnice zmanjšujejo tveganje električnega udara.
- **Izogibajte se stiku telesa z ozemljenimi površinami kot so cevi, gretje, štedilniki in hladilniki.** Obstaja povečano tveganje električnega udara, ko je Vaše telo ozemljeno.
- **Držite električna orodja v stran od dežja ali vlage.** Vstop vode v električno napravo povečuje tveganje električnega udara.
- **Kabla ne uporabljajte v druge namene, da bi električno orodje prenašali, obešali ali, da bi s kablom izvlačili električni priključni vtičač.** Kabel držite v stran od vročine, olja, ostrih robov ali premičnih delov naprave. Poškodovani ali zviti kabli povečujejo tveganje električnega udara.
- **Ko delate z električnim orodjem na prostem, uporabljajte samo kabelske podaljške, ki so primerni tudi za uporabo na prostem.** Uporaba za na prostem primerne kablanske podaljške zmanjšuje tveganje električnega udara.
- **Če se ne morete izogniti uporabi električnega orodja v vlažnem okolju, uporabljajte zaščitno stikalo za ovarni tok.** Uporaba zaščitnega stikala za ovarni tok zmanjšuje tveganje električnega udara.

## 3. Varnost oseb

- **Bodite pozorni in pazite na to, kar počnete in dela z električnim orodjem se ločite razumno.** Ne uporabljajte električnega orodja, če ste utrujeni ali pod vplivom drog, alkohola ali zdravil. Trenutek nepozornosti pri uporabi električnega orodja lahko privede do resnih poškodb.
- **Uporabljajte osebno zaščitno opremo in zmeraj zaščitna očala.** Nošenje osebne zaščitne opreme kot so protiprašna maska, proti zdrsni varna obutev, zaščitna čelada ali zaščita za ušesa, glede na vrsto uporabe električnega orodja, zmanjšuje tveganje poškodb.
- **Izogibajte se nenačrtovanemu zagonu.** Prepričajte se, če je električno orodje izključeno preden ga priključite na tokovno napajanje in/ali akumulator, ga dvigujete ali prenašate. Če pri prenašanju





električnega orodja držite prst na stikalu ali priključujete na tokovno napajanje napravo vključeno, lahko to privede do nezgode.

- **Odstranite orodje za nastavitve ali izvijače preden vključite električno orodje.** Orodje ali ključi, ki se nahajajo v vrtečem se delu naprave, lahko povzročijo poškodbo.
- **Izogibajte se nenormalni drži telesa.** Poskrbite za varno stoji in vedno držite ravnotežje. Tako boste lahko bolje nadzorovali električno orodje v nepričakovanih situacijah.
- **Nosite primerno obleko.** Ne nosite ohlapnih oblačil ali nakita. Držite lase, obleko in rokavice v stran od premičnih delov. Ohlapno obleko, nakit ali dolge lase lahko premični deli zagrabijo.
- **Če je možno montirati opremo za odsesavanje prahu in opremo za zajemanje prahu, se prepričajte, da bo le-ta priključena in pravilno uporabljena.** Uporaba opreme za odsesavanje prahu lahko zmanjša tveganje zaradi prahu.

#### 4. Uporaba in delo z električnim orodjem

- **Ne preobremenjujte naprave.** Uporabljajte za Vaše delo namenjeno električno orodje. Z ustreznim električnim orodjem boste delali bolje in varneje v navedenem močnostnem območju.
- **Ne uporabljajte električnega orodja, ki ima pokvarjena stikala.** Električno orodje, ki ga ni več možno vključiti ali izključiti, je nevarno in ga je potrebno popraviti.
- **Izvlecite vtikač iz vtičnice in/ali odstranite akumulator preden začnete izvajati nastavitve na napravi, zamenjujete dele orodja na napravi ali odložite napravo.** Takšni preventivni ukrepi preprečijo nenačrtovani zagon električnega orodja.
- **Neuporabljano električno orodje shranjujte izven dosega otrok.** Ne pustite napravo uporabljati osebam, ki niso seznanjene z napravo ali niso prebrale navodila za uporabo naprave. Električna orodja so nevarna, če jih uporabljajo neizkušene osebe.
- **Skrbno negujte električno orodje.** Preverite, če premični deli delujejo brezhibno in se ne zatikajo, če niso deli zlomljeni ali poškodovani, kar bi lahko negativno vplivalo na delovanje električnega orodja. Pred uporabo naprave predajte poškodovane dele v popravilo. Mnoge nezgode so posledica slabo vzdrževanega električnega orodja.
- **Vaše rezalno orodje vzdržujte v ostrem in čistem stanju.** Skrbno negovano rezalno orodje z ostrimi rezalnimi robovi se manj zatika in





ga je lažje voditi.

- **Uporabljajte električno orodje, pribor za električno orodje, itd. v skladu s temi navodili.** Pri tem upoštevajte delovne pogoje in izvajano dejavnost. Uporaba električnih orodij za druge namene kot je to predpisano lahko privede do nevarnih situacij.

## 5. Uporaba in obravnava orodja na baterije

- **Baterije polnite samo v napajalnikih, ki jih priporoča izdelovalec.** Pri polnilnikih, primernih za določeno vrsto baterij, obstaja nevarnost požara, če se uporabljajo z drugimi baterijami.
- **V električnih orodjih uporabljajte samo za to predvidene baterije.** Uporaba drugih baterij lahko povzroči poškodbe in nevarnost požara.
- **Baterije, ki je ne uporabljate, ne približujte pisarniškim sponkam, kovancem, ključem, žbljem, vijakom in drugim majhnim kovinskim predmetom, ki lahko povzročijo premostitev kontaktov.** Kratek stik med kontakti baterije lahko povzroči opekline ali požar.
- **Ob napačni rabi lahko iz baterije izstopa tekočina.** Preprečite stik z njo. Ob naključnem stiku jih sperite z vodo. Če pride tekočina v oči, poiščite zdravniško pomoč. Tekočina, ki izteče iz baterije, lahko povzroči draženje kože ali opekline.

## 6. Servisiranje

- **Pustite, da bo Vaše električno orodje popravil samo strokovno usposobljeni električar in pri tem uporabljal samo originalne nadomestne dele.** S tem bo zagotovljeno, da se ohrani varnost električnega orodja.

## Varnostni napotki za vrtalne stroje

- **Uporabljajte zaščito za ušesa pri uporabi udarnih vrtalnih strojev.** Učinkovanje hrupa lahko povzroči izgubo sluha.
- **Uporabljajte dodatne ročaje, ki so dobavljeni skupaj z vrtalnim strojem.** Izguba nadzora nad strojem lahko privede do poškodb.

Ko izvajate dela, pri katerih lahko vijak ali uporabljeno orodje naleti na skrito električno napeljavo, držite napravo za izolirane prijemalne površine. Kontakt z napeljavo, ki je pod napetostjo, lahko postavi pod napetost tudi kovinske dele naprave in povzroči električni udar.





## Posebni varnostni napotki

Pri izdelavi vsakega paketa baterij ravnamo skrbno, da naredimo baterije z največjo energijsko gostoto, dolgo življenjsko dobo in varnostjo. Baterske celice imajo večstopenjske varnostne naprave. Vsaka posamična celica se najprej formatira, njena električna značilnost pa se zabeleži. Ti podatki se nato uporabijo za združitev najboljših možnih paketov baterij. **Kljub vsem varnostnim ukrepom je treba z baterijami vedno ravnati previdno. Za varno uporabo obvezno upoštevajte naslednje točke. Varna uporaba je zagotovljena le, če so celice nepoškodovane! Napačno ravnanje poškoduje celice.**

### Pozor!

Analize so potrdile, da so napačna uporaba in napačno vzdrževanje glavna razloga za poškodbo, ki jo povzročijo baterije z visoko zmogljivostjo.

### Napotki o bateriji

- **Prepričajte se, da je naprava pred vstavitvijo baterije izključena.** Vstavitve baterije v vključeno električno orodje lahko povzroči nezgode.
- Paket baterij naprave za baterije ob dobavi ni napolnjen. Pred prvim zagonom morate zato baterijo napolniti.
- Za optimalno moč baterij preprečite cikle z globoko izpraznitvijo baterije! Pogosto polnite baterijo.
- Baterijo hranite na hladnem, najbolje pri 15 °C in napolnjeno do vsaj 40 %.
- Litij-ionske baterije se naravno starajo. Najkasneje, ko zmogljivost vaše baterije ustreza 80 % novega stanja, morate baterijo zamenjati! Oslabljene celice v zastarelem paketu baterij več ne zmorejo izpolnjevati visokih zahtev in predstavljajo z varnostjo povezano tveganje.
- Porabljenih baterij ne mečite v ogenj. Nevarnost eksplozije!
- Baterij ne prižigajte in ne dovolite, da zgorijo.
- **Baterij ne praznite do konca!** Globoka izpraznitev baterije poškoduje njene celice. Najpogostejši vzrok za globoko praznjenje paketa baterij je dolgo shranjevali ali neuporaba delno izpraznjene baterije. Delovni postopek končajte takoj, ko moč občutno upade. Baterijo najprej povsem napolnite in jo šele nato shranite.
- **Baterije ali napravo zaščitite pred preobremenitvijo!** Preobremenitev povzroči hitro pregrete in poškodovanje celic v notranjosti ohišja





baterij, ob čemer znaki pregretja navzven niso opazni.

- **Preprečite poškodovanje in udarce!** Baterijo, ki vam je padla iz višine več kot en meter ali je bila izpostavljena silovitim sunkom, takoj zamenjajte, tudi če ohišje paketa baterij ne kaže znakov poškodovanja. Baterijske celice v notranjosti so morda resno poškodovane. Upoštevajte navodila za odstranjevanje.
- Ob preobremenjenosti in pregretju integrirana zaščitna naprava izključi napravo iz varnostnih razlogov. Pozor! Stikala za vklop/izklop več ne vključujte, ko je zaščitno stikalo napravo izključilo. V nasprotnem lahko pride do poškodbe akumulatorja.
- Uporabljajte le originalne baterije. Uporaba drugih baterij lahko povzroči poškodbe in predstavlja nevarnost eksplozije in požara.

### Napotki glede polnilne naprave in postopka polnjenja

- **Pozor!** Ne polnite baterij, ki jih NI mogoče polniti.
- Ta naprava ni namenjena za to, da bi jo uporabljale osebe (vključno otroci) z omejenimi fizičnimi, senzoričnimi ali duševnimi sposobnostmi ali osebe s pomanjkljivimi izkušnjami in/ali znanji razen, če so za lastno varnost pod nadzorom odgovorne osebe ali pa so od le-te dobile navodila za uporabo naprave. Otroci morajo biti pod nadzorom, da bo zagotovljeno, da naprave ne bodo uporabljali kot igrače.
- Upoštevajte podatke, navedene na tipski tablici polnilne naprave. Polnilno napravo priključite na omrežno napetost, navedeno na tipski tablici.
- Polnilno napravo in napeljavo zaščitite pred poškodovanjem in ostrimi robovi. Poškodovane kable naj takoj zamenja električar.
- Polnilno napravo, baterije in napravo za baterije shranjujte otrokom nedosegljivo.
- Ne uporabljajte poškodovanih polnilnih naprav.
- Ne uporabljajte dobavljene polnilne naprave za polnjenje drugih naprav za baterije.
- Ob močni obremenitvi se paket baterij ogreje. Počakajte, da se paket baterij pred začetkom postopka polnjenja ohladi na sobno temperaturo.
- **Baterij ne napolnite preveč!** Upoštevajte najdaljši čas polnjenja. Ta čas polnjenja velja samo za prazne baterije. Večkratno vtikanje polne ali delno polne baterije povzroči preveliko napolnjenost in poškodovanje celic. Baterij ne pustite v polnilni napravi več dni.





- **Nikoli ne uporabljajte ali polnite baterij, za katere menite, da so bile nazadnje napolnjene pred več kot 12 meseci.** Verjetnost, da je baterija že močno poškodovana, je velika (globoko izpraznjenje).
- Polnjenje pri temperaturi pod 10 °C povzroči kemijsko poškodovanje celice in lahko vodi v požar.
- Ne uporabljajte baterij, ki so se med polnjenjem ogrele, saj so morda celice baterije nevarno poškodovane.
- Ne uporabljajte baterij, ki se med polnjenjem napnejo ali deformirajo ali kažejo neobičajne znake (uhajanje plina, sikanje, pokanje, ...)
- Baterije ne izpraznite popolnoma (priporočena globina praznjenja največ 80 %). Popolna izpraznitev povzroči predčasno staranje celic baterije.
- Baterij nikoli ne polnite brez nadzora!

### Zaščita pred vremenskimi vplivi

- Nosite ustrezna delovna oblačila. Uporabljajte zaščitna očala!
- **Svojo baterijsko napravo in polnilno napravo zaščitite pred vlago in dežjem.** Vlaga in dež lahko povzročita nevarno poškodovanje celic.
- Baterijske naprave in polnilne naprave ne morete uporabljati na območju hlapov in gorljivih tekočin.
- Polnilno napravo in baterijske naprave uporabljajte le v suhem stanju pri temperaturi okolice 10-40 °C.
- Baterij ne shranjujte na mestih, kjer lahko temperatura doseže 40 °C, še zlasti ne v vozilu, parkiranem na soncu.
- **Baterije zaščitite pred pregretjem!** Preobremenitev, prevelika napolnjenost ali sončni žarki povzročijo pregretje in poškodovanje celic. Pregretilih baterij nikoli ne polnite in ne uporabljajte, temveč jih takoj zamenjajte.
- **Shranjevanje baterij, polnilnih naprav in akumulatorskih naprav. Polnilno napravo in akumulatorsko napravo hranite le v suhem prostoru s temperaturo okolice med 10-40 °C.** Litij-ionske baterije hranite v hladnem in suhem prostoru med 10-20 °C. Zaščitite pred zračno vlago in neposrednimi sončnimi žarki! Baterije vedno skladiščite polne (vsaj 40 % polnjenja).
- Preprečite zamrzovanje litij-ionskih baterij. Baterije, ki jih hranite dalj časa kot 60 minut pod 0 °C, morate zavreči.
- Previdno pri ravnanju z baterijami v zvezi z elektrostatičnim nabojem: Elektrostatični naboj povzroči do poškodovanja zaščitne elektronike





in celic baterije! Zato preprečite elektrostatično naelektritev in se nikoli ne dotikajte polov baterije!



Baterije in električne naprave na baterije vsebujejo snovi, ki ogrožajo okolje. Baterijske naprave ne sodijo med gospodinjske odpadke. Iz okvarjene ali obrabljene naprave odstranite baterijo in jo pošljite na naslov iSC GmbH, Eschenstraße 6 in D-94405 Landau, Nemčija ali pa pošljite celo baterijsko napravo, če se baterij ne da ločiti. Le tako lahko izdelovalec zagotovi pravilno odstranitev baterij.

**Pri pošiljanju ali odstranjevanju baterij ali baterijskih naprav pazite, da bodo zapakirane posamično, saj lahko sicer pride do kratkih stikov ali požara.**

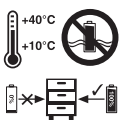
**Ta varnostna navodila dobro shranite.**



**Baterije polnite le pri temperaturi med 10 °C in 40 °C.**



**Da preprečite poškodovanje menjalnika, lahko med menjavami preklapljate samo med mirovanjem.**



**Baterije skladiščite le v suhih prostorih, kjer je temperatura okolice +10 °C - +40 °C. Baterije vedno skladiščite polne (vsaj 40 % polnjenja).**





**“OPOZORILO - Za zmanjšanje tveganja poškodb preberite navodila za uporabo stroja”**



**Uporablajte zaščito za ušesa.**

Učinkovanje hrupa lahko povzroči izgubo sluha.



**Uporablajte zaščitna očala.**

Med delom nastajajoče iskre ali iz naprave izletajoči delčki, ostružki in prah lahko povzročijo izgubo vida.



**Uporablajte protiprašno zaščitno masko.**

Pri obdelavi lesa in drugih materialov lahko pride do nastajanja zdravju škodljivega prahu. Materiala, ki vsebuje azbest, ne smete obdelovati!







# Obseg dobave

## 2

- Odprite embalažo in previdno vzemite napravo iz embalaže.
- Odstranite embalažni material in embalažne in transportne varovalne priprave (če obstajajo).
- Preverite, če je obseg dobave popoln.
- Preverite morebitne poškodbe naprave in delov pribora, do katerih bi lahko prišlo med transportom.
- Po možnosti shranite embalažo do poteka garancijskega roka.

### Pozor!

Naprava in embalažni material nista igrača za otroke! Otroci se ne smejo igrati s plastičnimi vrečkami, folijo in malimi deli opreme! Obstaja nevarnost zadušitve in zaužitja takšnih delov materiala!

- Baterijski vrtalni izvijač
- Polnilnik
- 8 vrtalnikov
- 8 nastavkov
- Originalna navodila za uporabo

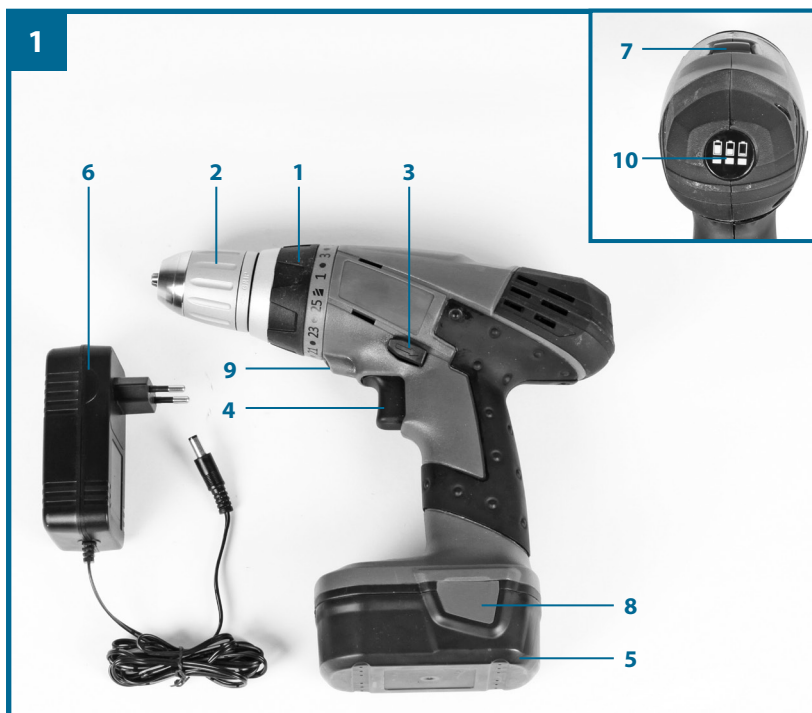




# Opis naprave

# 3

1. Nastavitev vrtilnega momenta
2. Hitra vpenjalna glava
3. Stikalo za nastavitev smeri vrtenja
4. Stikalo za vklop/izklop
5. Baterija
6. Polnilnik
7. Preklopno stikalo 1. hitrost – 2. hitrost
8. Zaskočna tipka
9. Lučka LED
10. Prikaz kapacitete akumulatorja





# Uporaba

## 4

Baterijski vrtalni izvijač je primeren za uvijanje in odpuščanje vijakov ter za vrtanje v les, kovino in plastiko.

Ta stroj se lahko uporablja le v skladu z njegovo namembnostjo. Vsa-ka druga uporaba šteje kot nenamenska nedovoljena uporaba. Za kakršnekoli poškodbe ali škodo, ki bi nastale zaradi nedovoljene uporabe, nosi odgovornost uporabnik/upravljalac in ne proizvajalec.

Prosimo, da upoštevate, da naše naprave niso bile konstruirane za namene uporabe v obrtništvu ali industriji. Ne prevzemamo nobene odgovornosti, če je bila naprava uporabljena v obrtništvu ali industriji ter v podobnih dejavnostih.





# Pred zagonom

# 5

Pred zagonom svojega akumulatorskega vrtalnega izvijača obvezno upoštevajte naslednje napotke:

1. Akumulator polnite samo z dobavljenim polnilnikom.
2. Uporabljajte samo ostre svedre ter brezhibne in primerne vijačne nastavke.
3. Pri vrtanju in vijačenju v stenah in zidovih preverite položaj zakrite električne, vodovodne in plinske napeljave.





# Upravljanje

# 6

## 6.1 Polnjenje baterije (sl. 2-3)

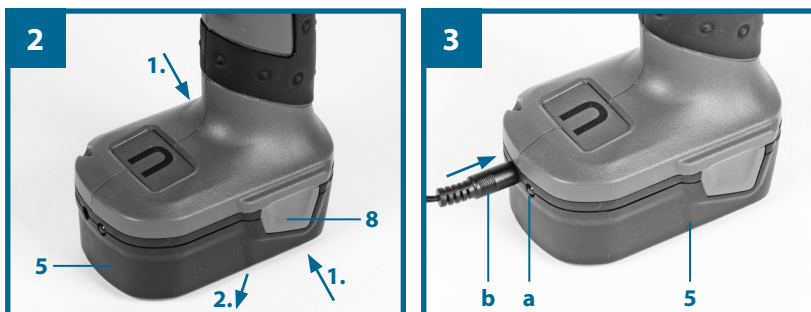
Pozor! Pri temperaturah pot 10 °C se zaradi inteligentnega varnostnega koncepta polnilnika polnjenje zmanjša. To ima lahko za posledico, da se baterijski paket ne napolni povsem. Pod 0 °C in nad 40 °C polnjenje ne poteka.

Akumulator je zaščiten proti popolnemu izpraznjenju. Integrirano zaščitno stikalo avtomatsko izključi napravo, ko se je akumulator izpraznil. Sprejemni del za nastavke se v takšnem primeru več ne obrača.

**Opozorilo! Stikala za vklop/izklop več ne vključujte, ko je zaščitno stikalo napravo izključilo. V nasprotnem lahko pride do poškodbe akumulatorja.**

1. Potegnite baterijski sklop iz ročaja (slika 2), pri tem pritisnite na zaskočno tipko (8). Baterijo lahko polnite tudi, ko je vgrajena.
2. Preverite, če se na tipksi podatkovni tablici navedena napetost sklada z obstoječo omrežno napetostjo. Vključite polnilec v vtičnico in povežite kabel polnilca (b) s priključkom za polnjenje (slika 3). Postopek polnjenja se začne, ko je kabel polnilca priključen na priključek za polnjenje.
3. Utripanje zelene lučke LED (a) signalizira, da se baterija polni.
4. Po končanem polnjenju se prižge zelena lučka LED (a) in trajno sveti.

Za baterijo, ki ga pustite na polnilcu, ni nevarnosti, saj se postopek polnjenja konča samodejno. Če želite preprečiti neželjeno porabo energije, po končanem polnjenju ločite polnilec od baterije in omrežja.





### **Napotek:**

Polnilne naprave porabljajo energijo tudi, ko ne delujejo. Zato po postopku polnjenja izmaknite vtič polnilne naprave iz vtičnice.

Če polnjenje baterijskega sklopa ne bi bilo možno, Vas prosimo, da preverite,

- če je na vtičnici omrežna napetost,
- če obstaja brezhibna povezava na kontaktih naprave za polnjenje.

Če polnjenje baterijskega sklopa ne bi bilo možno, Vas prosimo, da

- polnilnik
- in baterijski sklop pošljite servisu za stranke.

Zaradi dolge življenjske dobe baterijskega sklopa morate poskrbeti za pravočasno ponovno polnjenje LI baterijskega sklopa. To je v vsakem primeru potrebno, če ugotovite, da popušča učinek baterijskega vrtalnega kladiva.

### **Nastavitev navora (sl. 4/poz. 1)**

Baterijski izvijač je opremljen z mehanskim nastavljanjem vrtilnega momenta.

Navor za določeno velikost vijaka nastavite na nastavnem obroču (1). Navor je odvisen od več dejavnikov:

- od vrste in trdote obdelovanega materiala,
- od vrste in dolžine uporabljenih vijakov,
- od zahtev, ki so potrebne za posamezne vijačne spoje.

Ko je dosežen navor, to signalizira sklopka, ki izstopi z glasnim zvokom.

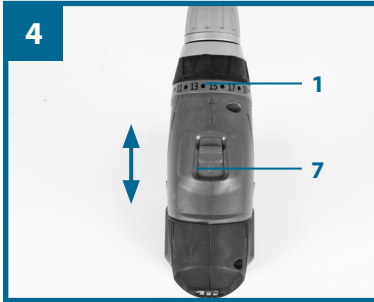
**Pozor! Nastavni obroč za navor nastavite le med mirovanjem.**





### Vrtanje (sl. 4/poz. 1)

Za vrtanje nastavite nastavni obroč za navor na zadnjo stopnjo „vrtalnik“. V stopnji vrtanja drsna sklopka ni v uporabi. Pri vrtanju je na voljo maksimalni navor.

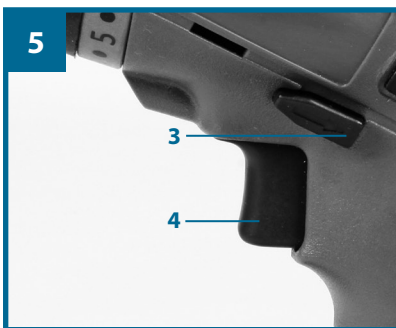


### 6.4 Stikalo za preklap smeri vrtenja (sl. 5/poz. 3)

Z drsnim stikalom nad stikalom za vklop/izklop lahko nastavite smer vrtenja baterijskega izvijača in baterijski izvijač zavarujete pred nenamernim vklopom. Lahko izbirate med smerjo vrtenja v desno ali levo. Da bi preprečili poškodovanje menjalniškega dela, smete preklapljati smer vrtenja samo v stanju mirovanja naprave. Ko se nahaja drsno stikalo v srednjem položaju, je stikalo za vklop/izklop blokirano.

### 6.5 Stikalo za vklop/izklop (sl. 5/poz. 4)

S stikalom za vklop/izklop lahko brezstopenjsko krmilite število vrtljajev. Bolj ko stiskate na stikalo, višje je število vrtljajev baterijskega izvijača.





## 6.6 Prikaz kapacitete akumulatorja (sl. 1/poz. 10)

Pritisnite na stikalo za vklop/izklop (4). Prikaz kapacitete akumulatorja (10) signalizira stanje napolnjenosti akumulatorja s 3 barvnimi lučkami LED.

### Vse lučke LED so prižgane:

Akumulator je do konca napolnjen.

### Rumena in rdeča lučka LED sta prižgani:

Akumulator je še zadostno napolnjen.

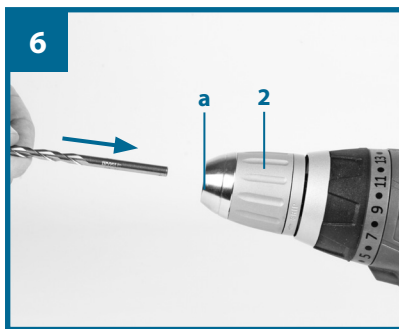
### Rdeča lučka LED:

Akumulator je prazen in ga napolnite.

## 6.7 Menjava orodja (slika 6)

Pozor! Pri vsakem delu na baterijskem izvijaču (npr. menjava orodja; vzdrževanje; itd.) postavite stikalo za smer vrtenja (3) v središčni položaj.

- Baterijski izvijač je opremljen z hitro vpenjalno glavo (2) s samodejnim aretirnim sistemom vretena.
- Hitro vpenjalno glavo (2) zavrtite v smeri, nasprotni urinega kazalca.
- Odprtna hitre vpenjalne glave (a) mora biti dovolj velika, da sprejme orodje (vrtalnik ali izvijačni nastavek).
- Izberite primerno orodje. Orodje potisnite tako daleč v odprtno vpenjalno glavo (a), kolikor gre.
- Vpenjalno glavo (2) obrnite v smeri in urinega kazalca in jo dobro pri-  
tegnite, nato pa preverite, ali je orodje dobro vpeto.







## 6.8 Vijaki

Najbolje je, da uporabljate vijake s samocentriranjem (npr. Torx, križni utor), kar zagotavlja varno delo. Pazite na to, da se bodo uporabljani nastavki in vijaki skladali po obliki in velikosti. Nastavite navor, kot opisujejo navodila, glede na velikost vijaka.

## 6.9 LED lučka (sl. 1/poz. 9)

Lučka as LED (9) omogoča dodatno osvetlitev mesta vijačenja oz. vrtanja. Lučka LED (9) se samodejno zasveti takoj, ko pritisnete na stikalo za vklop/izklop (4).

## 6.10 Preklop 1. hitrost – 2. hitrost (sl. 4/poz. 7)

Glede na položaj preklopnega stikala lahko delate z višjo ali nižjo hitrost. Da preprečite poškodovanje menjalnika, lahko med menjavami preklapljate samo med mirovanjem.



# Informacije



## Čiščenje, vzdrževanje in naročanje nadomestnih delov

Pred izvajanjem vsakega čistilnega dela izvilcite električni priključni kabel.

### Čiščenje

- Zaščitno opremo, zračne reže in ohišje motorja vzdržujte kar se le da v stanju brez prisotnosti prahu in umazanije. Napravo obrišite s suho krpo ali s komprimiranim zrakom pod nizkim pritiskom.
- Priporočamo, da napravo očistite neposredno po vsakem končanem delu.
- Redno čistite napravo z vlažno krpo in nekaj milnice. Ne uporabljajte nobenih čistilnih ali razredčilnih sredstev; le-ta lahko poškodujejo plastične dele naprave. Pazite na to, da ne pride voda v notranjost naprave.

### Vzdrževanje

V notranjosti naprave ni nobenih delov, ki bi jih bilo potrebno vzdrževati.

### Naročanje nadomestnih delov

Pri naročanju nadomestnih delov je potrebno navesti naslednje navedbe:

- Tip naprave
- Art. številko naprave
- Ident- številko naprave
- Številka potrebnega nadomestnega dela

Aktualne cene in informacije najdete na spletni strani [www.isc-gmbh.info](http://www.isc-gmbh.info)

Poz.	Opis	Št. dela
05	Baterija	45.133.16.01.001
06	Polnilnik	45.133.16.01.002
02	Vrtalna vpenjalna glava	45.133.16.01.003
04	Stikalo za vklop/izklop	45.133.16.01.004





### Odstranjevanje in ponovna uporaba

Naprava se nahaja v embalaži, da ne bi prišlo do poškodb med transportom. Ta embalaža je surovina in s tem ponovno uporabna ali pa jo je možno reciklirati. Naprava in njen pribor sta izdelana iz različnih materialov kot npr. kovine in plastika. Pokvarjene sestavne dele odstranite med posebne odpadke.

**V ta namen povprašajte v tehnični trgovini ali na občinski upravi!  
Upoštevajte dodatne napotke na strani 78.**

### Skladiščenje

Napravo in opremo shranjujte v temnem in suhem prostoru, kjer ne zamrzuje in v katerega nimajo dostopa otroci. Optimalna skladiščna temperatura je med 5 in 30 °C. Električno orodje shranjujte v originalni embalaži.

### Tehnični podatki

Napetostno napajanje motorja: ..... 14,4 V d.c.  
Število vrtljajev v prostem teku: ..... 0-400/0-1150 min<sup>-1</sup>  
Stopnje navora: ..... 25+1  
Desni-levi tek: ..... da  
Območje vpetja vpenjalna glava: ..... 0,8 mm-10 mm  
Izmerjena zmogljivost baterije: ..... 1,3 Ah  
Polnilna napetost baterije: ..... 18 V d.c  
Napajalni tok baterije: ..... 1,3 A  
Omrežna napetost polnilnika: ..... 100-240 V ~ 50-60 Hz  
Čas polnjenja: ..... maks. 1 ur  
Tip akumulatorja: ..... Li-Ion  
Teža: ..... 1,4 kg  
Premer vijaka: ..... 6 mm





## Hrup in vibracije

Vrednosti hrupa in vibracij so bile ugotovljene v skladu z EN 60745.

Nivo zvočnega tlaka $L_{pA}$ .....	67 dB (A)
Negotovost $K_{pA}$ .....	4 dB
Nivo zvočne moči $L_{WA}$ .....	78 dB (A)
Negotovost $K_{WA}$ .....	4 dB

## Uporabljajte zaščito za ušesa.

Učinkovanje hrupa lahko povzroči izgubo sluha.

Skupne vrednosti nihanj (vektorska vsota treh smeri) so bile ugotovljene v skladu z EN 60745.

## Vrtanje v kovino

Emisijske vrednosti tresljajev  $a_h \leq 2,5 \text{ m/s}^2$

Negotovost  $K = 1,5 \text{ m/s}^2$

## Vijačenje brez uradjanja

Emisijske vrednosti tresljajev  $a_h \leq 2,5 \text{ m/s}^2$

Negotovost  $K = 1,5 \text{ m/s}^2$

## Dodatne informacije za električna orodja

### Opozorilo!

Navedena vrednost emisije tresljajev je bila izmerjena po normiranem postopku in se lahko spreminja in v izjemnih primerih prekorači navedeno vrednost glede na vrsto in in način uporabe električnega orodja.

Navedena vrednost emisije tresljajev se lahko uporablja v primerjavo električnega orodja z enim drugim orodjem.

Navedena vrednost emisije tresljajev se lahko uporablja tudi za uvodno oceno škodovanja.





### **Omejite razvijanje hrupa in vibracij na minimum!**

- Uporabljajte samo brezhibne naprave.
- Redno vzdržujte in čistite napravo.
- Način dela prilagodite napravi.
- Ne preobremenjujte naprave.
- Po potrebi dajte napravo na preverjanje.
- Izključite napravo, ko je ne uporabljate.
- Uporabljajte rokavice.

### **Ostala tveganja**

Tudi, če delate s tem električnim orodjem po predpisih, zmeraj obstaja nekaj ostalih tveganj. Nastopijo lahko sledeče nevarnosti v zvezi s konstrukcijo in izvedbo tega električnega orodja:

1. Poškodbe pljuč, če ne uporabljate primerne protiprašne zaščitne maske.
2. Poškodbe sluha, če ne uporabljate primerne zaščite za ušesa.
3. Zdravstvene težave, ki so posledica tresljajev rok, če dlje časa uporabljate napravo ali, če je ne uporabljate in vzdržujete pravilno.





Samo za dežele EU

Električnega orodja ne mečite med gospodinjske odpadke!

V skladu z evropsko smernico 2002/96/EG o starih električnih in elektronskih napravah in v skladu z izvajanjem nacionalne zakonodaje morate ločeno zbirati izrabljena električna orodja in jih predati v okoljsko varno ponovno predelavo.

Reciklažna alternativa za poziv za vračanje:

Lastnik električne naprave je alternativno zavezan, da namesto vračanja sodeluje pri strokovno ustreznem recikliranju v primeru prodaje lastnine. Staro napravo se lahko v ta namen tudi prepusti na odzemnem mestu, ki izvaja odstranjevanje v smislu nacionalne zakonodaje o odstranjevanju takšnih odpadkov. To se ne nanaša na starim napravam priložene dele pribora in opreme brez električnih komponent.

Ponatis ali kakršnokoli razmnoževanje dokumentacije in spremljajočih papirjev o proizvodu, tudi po izvlečkih, je dovoljeno samo z izrecnim soglasjem ISC GmbH.

Pridržana pravica do tehničnih sprememb.





# Garancijski List

# 8

Garancijska doba traja 3 leta in začne teči z dnem nakupa oziroma na dan predaje blaga. Pri uveljavljanju garancije je potrebno predložiti račun in izpolnjen garancijski list. Zato vas prosimo, da račun in garancijski list shranite!

Proizvajalec jamči brezplačno odpravo pomanjkljivosti, ki so posledica napak materiala ali proizvodnje, s pomočjo popravila ali menjave. V primeru, da popravilo ali zamenjava izdelka nista mogoča, proizvajalec kupcu vrne kupnino. Garancija ne velja za škodo, nastalo zaradi nesreč, nepredvidenih dogodkov (na primer strele, vode, ognja itd.), nepravilne uporabe ali nepravilnega transporta, neupoštevanja varnostnih in vzdrževalnih predpisov ali zaradi nestrokovnega posega v izdelek.

Sledi vsakodnevne rabe izdelka (praske, odrgnine itd.) niso predmet garancije.

Ob prevzemu izdelka, katerega je potrebno popraviti, servisno podjetje in prodajalec ne prevzemata odgovornosti za shranjene podatke oz. nastavitve. Popravila, ki se opravijo po izteku garancijske dobe, so ob predhodnem obvestilu plačljive.

**Proizvajalec jamči za kakovost oziroma brezhibno delovanje izdelka v garancijskem roku, ki začne teči z izročitvijo blaga. Če popravila ni mogoče izvesti v 45 dnevnem roku, bo izdelek popravljen, zamenjan ali pa bo ob soglasju kupca, povrnjena kupnina. Garancijska doba se podaljša za čas popravila. Proizvajalec je po poteku garancijske dobe dolžan zagotavljati servisiranje in nadomestne dele za obdobje 3 leta po preteku garancijske dobe. Če se servis za izdelek nahaja v tujini, se lahko kupec oglasi v najbližji Hofer prodajalni, od koder bo izdelek posredovan na ustrezen servis.**

Naslov(i) servisa:

GMA Elektromehanika d.o.o.,  
Cesta Andreja Bitenca 115, SLO-1000 Ljubljana  
00386 15838304 / 00386 41600170

Pomoč po telefonu:

Oznaka proizvajalca/uvoznika:

ISC GmbH,  
Eschenstraße 6, D-94405 Landau  
/

E-pošta:

Oznaka izdelka:

Baterijski vrtalni izvijač WZAS 14,4 Li

Številka izdelka/proizvajalca:

45.133.17

Številka izdelka:

25985

Obdobje akcije:

05/2012

Podjetje in sedež prodajalca:

Hofer trgovina d.o.o., Kranjska cesta 1, 1225 Lukovica

Opis napake: .....

Ime kupca: .....

Poštna številka in kraj: .....

Ulica: .....

Tel./e-pošta: .....

Podpis: .....





Einhell Germany AG · Wiesenweg 22 · D-94405 Landau/Isar



### Konformitätserklärung

- erklärt folgende Konformität gemäß EU-Richtlinie und Normen für Artikel
- explains the following conformity according to EU directives and norms for the following product
- déclare la conformité suivante selon la directive CE et les normes concernant l'article
- dichiara la seguente conformità secondo la direttiva UE e le norme per l'articolo
- verklaart de volgende overeenstemming conform EU richtlijn en normen voor het product
- declara la siguiente conformidad a tenor de la directiva y normas de la UE para el artículo
- declara a seguinte conformidade, de acordo com a directiva CE e normas para o artigo
- attesterer følgende overensstemmelse i medfør af EU-direktiv samt standarder for artikel
- förklarar följande överensstämmelse enl. EU-direktiv och standarder för artikeln
- vakuuttaa, että tuote täyttää EU-direktiivin ja standardien vaatimukset
- töendab toote vastavust EL direktiivile ja standarditele
- vydává následující prohlášení o shodě podle směrnice EU a norem pro výrobek
- potvrjuje sledeću skladnost s smernico EU in standardi za izdelek
- vydáva nasledujúce prehlásenie o zhode podľa smernice EÚ a noriem pre výrobok
- a cikkekhez az EU-irányvonal és Normák szerint a következő konformitást jelenti ki
- deklaruje zgodność wymienionego poniżej artykułu z następującymi normami na podstawie dyrektywy WE.
- декларира съответното съответствие съгласно Директива на ЕС и норми за артикул
- paskaidro šādu atbilstību ES direktīvai un standartiem
- apibūdina šį atitikimą EU reikalavimams ir prekės normoms
- declară următoarea conformitate conform directivei UE și normelor pentru articolul
- δηλώνει την ακόλουθη συμμόρφωση σύμφωνα με την Οδηγία ΕΚ και τα πρότυπα για το προϊόν
- potvrđuje sledeću usklađenost prema smjernicama EU i normama za artikl
- potvrđuje sledeću usklađenost prema smjernicama EU i normama za artikl
- potvrđuje sledeću usklađenost prema smernicama EZ i normama za artikla
- следующим удостоверяется, что следующие продукты соответствуют директивам и нормам ЕС
- проголошує про зазначену нижче відповідність виробу директивам та стандартам ЄС на виріб
- ja izjauva slednatu soobraznost soglasno EU-direktivata i normite za artikli
- Ürünü ile ilgili AB direktifleri ve normları gereğince aşağıda açıklanan uygunluğu belirtir
- erklærer følgende samsvar i henhold til EU-direktiv og standarder for artikkel
- Lysisir uppfyllingun EU-reglna og annarra staöla vöru

Akku-Bohrschrauber WZAS 14,4 Li / Ladegerät LG WZAS 14,4 Li (Workzone)

- |  |  |
|--|--|
| <input type="checkbox"/> 87/404/EC_2009/105/EC                   | <input checked="" type="checkbox"/> 2006/42/EC   |
| <input type="checkbox"/> 2005/32/EC_2009/125/EC                  | <input type="checkbox"/> Annex IV<br>Notified Body:<br>Notified Body No.:<br>Reg. No.:   |
| <input checked="" type="checkbox"/> 2006/95/EC (LG WZAS 14,4 Li) |  |
| <input type="checkbox"/> 2006/28/EC                              | <input type="checkbox"/> 2000/14/EC_2005/88/EC   |
| <input checked="" type="checkbox"/> 2004/108/EC                  | <input type="checkbox"/> Annex V   |
| <input type="checkbox"/> 2004/22/EC                              | <input type="checkbox"/> Annex VI<br>Noise: measured L <sub>WA</sub> = dB (A); guaranteed L <sub>WA</sub> = dB (A)<br>P = KW; L/G = cm<br>Notified Body: |
| <input type="checkbox"/> 1999/5/EC                               | <input type="checkbox"/> 2004/26/EC<br>Emission No.:   |
| <input type="checkbox"/> 97/23/EC                                |  |
| <input type="checkbox"/> 90/396/EC_2009/142/EC                   |  |
| <input type="checkbox"/> 89/686/EC_96/58/EC                      |  |
| <input checked="" type="checkbox"/> 2011/65/EC                   |  |

Standard references: EN 60745-1; EN 60745-2-1; EN 60745-2-2;  
EN 55014-1; EN 55014-2; EN 61000-3-2; EN 61000-3-3, EN 60335-1; EN 60335-2-29

Landau/Isar, den 21.10.2011

Weichselgartner/General Manager

Unger/Product-Management

First CE: 09  
Art. No.: 45.133.28 I.-No.: 11011  
Subject to change without notice

Archive-File/Record: NAPR004963  
Documents registrar: Fiedel Georg  
Wiesenweg 22, D-94405 Landau/Isar



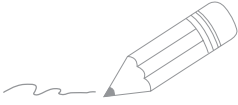




Lined writing area with horizontal lines








---



---



---



---



---



---



---



---



---



---



---



---



---



---



---



---



---



---



---



---



---



---





EH 11/2011 (01)

