

Ⓧ **Bedienungsanleitung
für Winkelschleifer**

Ⓧ **Návod k použití pro
ruční úhlovou brusku**

Ⓧ **Návod na obsluhu
pre uhlovú brúsku**

Ⓧ **Navodilo za uporabo
kotnega brusilnika**

Ⓧ **Naputak za uporabu
kutne brusilice**

Einhell[®]
bavaria

4

CE

Art.-Nr.: 44.301.97

I.-Nr.: 01017

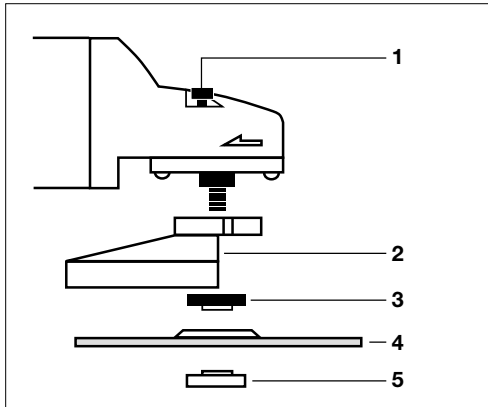
BWS 115-2



Gebrauchsanweisung beachten
 Dbát návodu k použití
 Dodržiavajte návod na obsluhu
 Upošteвайте navodila za uporabo
 Uvažite naputak za uporabu



Schutzbrille tragen
 Používat ochranné brýle
 Používajte ochranné okuliare
 Uporabljajte zaščitna očala
 Nosite zaštitne naočale



- Ⓓ * Anordnung der Flansche siehe Seite 5
- ⒸZ * Rozmístění přírub viz strana 8
- ⒸS * Usporiadanie príruby pozri na strane 11
- ⒸI * Izvedba prirobnice - glej stran 14
- ⒸH * Raspored prirubnica vidi stranicu 17

- Ⓓ
- 1 Spindelarretierung
- 2 Schutzhaube
- 3 Spannflansch *
- 4 Schleifscheibe
- 5 Flanschmutter *

- ⒸZ
- 1. Aretace vřetena
- 2. Ochranný kryt
- 3. Upínací příruba*
- 4. Brusný kotouč
- 5. Přírubová matka*

- ⒸK
- 1 Aretácia vretena
- 2 Ochranný kryt
- 3 Upínacia objímka *
- 4 Brúsny kotúč
- 5 Prírubová matica *

- ⒸLO
- 1 aretíma zapora vretena
- 2 zaščitni pokrov
- 3 naperjalna prirobnica *
- 4 brusilna plošča
- 5 matica prirobnice *

- ⒸHR
- 1. Naprava za aretiranje vretena
- 2. Štitnik
- 3. Stezna prirubnica *
- 4. Brusna ploča
- 5. Prirubnička matica *

Allgemeine Sicherheitshinweise und Unfallschutz

Ein unfallfreies und gefahrloses Arbeiten mit dem Werkzeug ist nur gewährleistet, wenn Sie die Sicherheitshinweise und die Bedienungsanleitung vollständig lesen und die enthaltenen Hinweise befolgen.

- Kontrollieren Sie vor jedem Gebrauch das Gerät, die Anschlußleitung und den Stecker. Arbeiten Sie nur mit einem einwandfreien und unbeschädigten Gerät. Beschädigte Teile müssen sofort von einem Elektro-Fachmann erneuert werden.
- Vor allen Arbeiten an der Maschine, vor jedem Werkzeugwechsel und bei Nichtgebrauch den Netzstecker aus der Steckdose ziehen.
- Um Beschädigungen des Netzkabels zu vermeiden, das Netzkabel immer nach hinten von der Maschine wegführen.
- Beim Arbeiten im Freien dürfen nur dafür zugelassene Verlängerungskabel verwendet werden. Die verwendeten Verlängerungskabel müssen einen Mindest-Querschnitt von 1,5 mm² aufweisen. Die Steckverbindungen müssen Schutzkontakte aufweisen und spritzwassergeschützt sein.
- Bewahren Sie die Werkzeuge sicher und für Kinder nicht erreichbar auf.
- Tragen Sie beim Schleifen, Bürsten und Trennen stets eine Schutzbrille, Sicherheitshandschuhe und einen Gehörschutz und bei stauberzeugenden Arbeiten eine Atemschutzmaske.
- Der Winkelschleifer darf aus Sicherheitsgründen nur mit montierter Schutzhaube und Zusatzhandgriff verwendet werden.
- Sichern Sie das zu bearbeitende Werkstück gegen Verrutschen (festspannen).
- Beim Bearbeiten (Trennen und Schleifen) von Stein muß eine Staubabsaugung verwendet werden. Die Staubabsaugung muß zum Absaugen von Gesteinsstaub zugelassen sein.
- **Asbesthaltige Materialien dürfen nicht bearbeitet werden.**
Entsprechende Unfallverhütungsvorschrift (VBG 119) der Berufsgenossenschaft beachten.
- Achtung Brandgefahr! Achten Sie darauf, daß beim Trennen und Schleifen von Materialien keine brennbaren Materialien im erweiterten Bereich des Funkenflugs befinden.
- Verwenden Sie nur Original-Ersatzteile.
- Reparaturen dürfen nur von einem Elektro-Fachmann durchgeführt werden.
- Die Lärmentwicklung am Arbeitsplatz kann 85 dB (A) überschreiten. In diesem Fall sind Schall- und Gehörschutzmaßnahmen für den Bedienenden erforderlich. Das Geräusch dieses Elektrowerkzeuges wird nach IEC 59 CO 11, IEC 704, DIN 45635 Teil 21, NFS 31-031 (84/537/EWG) gemessen.
- Achten Sie auf einen sicheren Stand. Vermeiden Sie abnormale Körperhaltungen.
- Setzen Sie Ihr Elektrowerkzeug nicht dem Regen aus. Benutzen Sie Elektrowerkzeuge nicht in nasser oder feuchter Umgebung und nicht in der Nähe von brennbaren Flüssigkeiten.
- Tragen Sie das Elektrowerkzeug nicht am Netzkabel. Schützen Sie das Netzkabel vor Beschädigung durch Öl, Lösungsmittel und scharfen Kanten. Tragen sie das Elektrowerkzeug nicht am Kabel.
- Halten Sie Ihren Arbeitsbereich in Ordnung.
- Vergewissern Sie sich, daß der Schalter beim Anschluß an das Stromnetz ausgeschaltet ist.
- Tragen Sie geeignete Arbeitskleidung. Tragen Sie keine weite Kleidung und Schmuck. Tragen Sie bei langen Haaren ein Haarnetz.
- Verwenden Sie zu Ihrer eigenen Sicherheit nur Zubehör und Zusatzgeräte des Werkzeug-Herstellers
- Der Wert der ausgesendeten Schwingungen wurde nach ISO 5349 ermittelt.

D**Betriebsanleitung für Winkelschleifer****VERWENDUNG**

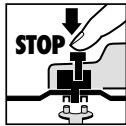
Der Winkelschleifer ist zum Trenn- und Schrupschleifen von Metallen und Gestein unter Verwendung der entsprechenden Trenn- oder Schrupscheibe bestimmt.

SPANNUNG

Prüfen Sie vor der Inbetriebnahme, ob die auf dem Typenschild angegebene Spannung mit der Netzspannung übereinstimmt. Die Netzspannung sollte in keinem Fall um mehr als 10 % von der angegebenen Nennspannung abweichen.

SCHALTER

Der Winkelschleifer ist mit einem Sicherheitsschalter zur Unfallverhütung ausgestattet. Zum Einschalten die Taste nach vorne schieben und zum Einrasten niederdrücken. Zum Ausschalten des Winkelschleifers die Taste niederdrücken. Die Taste springt in die Ausgangsstellung zurück.

AUSTAUSCH DER SCHLEIFSCHEIBEN**Netzstecker ziehen!**

Einfacher Scheibenwechsel durch Spindelarreterierung. Spindelarreterierung drücken und Schleifscheibe einrasten lassen. Die Flanschmutter mit dem Stirnlochschlüssel öffnen. Schleif- oder Trennscheibe wechseln und Flanschmutter mit dem Stirnlochschlüssel festziehen.

Achtung:

Spindelarreterierung nur bei stillstehendem Motor und Schleifspindel drücken!

Die Spindelarreterierung muß während des Scheibenwechsels gedrückt bleiben!

Bei Schleif- oder Trennscheiben bis ca. 3 mm Dicke, die Flanschmutter mit der Planseite zur Schleif- oder Trennscheibe aufschrauben.

PROBELAUF NEUER SCHLEIFSCHEIBEN

Den Winkelschleifer mit montierter Schleif- oder Trennscheibe mindestens 1 Minute im Leerlauf laufen lassen. Vibrierende Scheiben sofort austauschen.

MOTOR

Der Motor muß während der Arbeit gut belüftet werden, daher müssen die Lüftungsöffnungen immer sauber gehalten werden.

SCHLEIFSCHEIBEN

Die Schleif- oder Trennscheibe darf nie größer als der vorgeschriebene Durchmesser sein. Kontrollieren Sie vor dem Einsatz der Schleif- oder Trennscheibe deren angegebene Drehzahl. Die Drehzahl der Schleif- oder Trennscheibe muß höher sein als die Leerlaufdrehzahl des Winkelschleifers.

Verwenden Sie nur Schleif- und Trennscheiben die für eine maximale Drehzahl von 11.000 min⁻¹ und für eine Umfangsgeschwindigkeit vom 80 m/sec. zugelassen sind.

ARBEITSHINWEISE**Schrupschleifen**

Der beste Erfolg beim Schrupschleifen wird erreicht, wenn Sie die Schleifscheibe in einem Winkel von 30° bis 40° zur Schleifebene ansetzen und gleichmäßig über das Werkstück hin- und herbewegen.

Trennschleifen

Bei Trennarbeiten den Winkelschleifer in der Schneidebene nicht verkanten. Die Trennscheibe muß eine saubere Schnittkante aufweisen. Zum Trennen von harten Gestein verwenden Sie am besten eine Diamant-Trennscheibe.

Asbesthaltige Materialien dürfen nicht bearbeitet werden!

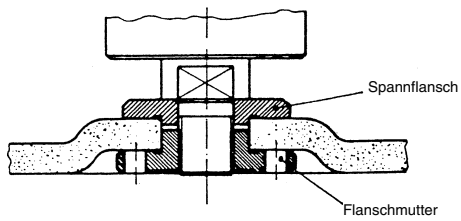
Verwenden Sie niemals Trennscheiben zum Schrupschleifen.

TECHNISCHE DATEN

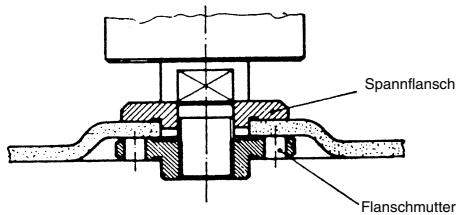
Nennspannung:	230 V ~ 50 Hz
Leistungsaufnahme:	500 W
Leerlaufdrehzahl:	11.000 min ⁻¹
max. Scheiben Ø:	115 mm
Gewinde der Antriebsspindel:	M 14
Schalldruckpegel LPA:	91,7 dB (A)
Schalleistungspegel LWA:	102,7 dB (A)
Vibration \bar{a}_w	3,28 m/s ²
Schutzisoliert	II /
Gewicht	2,2 Kg

Anordnung der Flansche bei Verwendung von Schleifscheiben und Trennscheiben

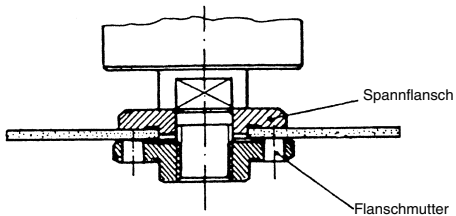
1 Anordnung der Flansche bei Verwendung einer gekröpften oder geraden Schleifscheibe



2 Anordnung der Flansche bei Verwendung einer gekröpften Trennscheibe



3 Anordnung der Flansche bei Verwendung einer geraden Trennscheibe



CZ**Všeobecné bezpečnostní pokyny a ochrana proti úrazu**

Bezpečná práce bez úrazu je s náradím zajištěna pouze tehdy, když si přečtete celé bezpečnostní pokyny a návod k použití a budete se jimi řídit.

- Před každým použitím zkontrolujte přístroj, přípojné vedení a zástrčku. Pracujte pouze s bezvadným a nepoškozeným přístrojem. Poškozené části musí být okamžitě obnoveny odborným elektrikářem.
- Před všemi pracemi na stroji, před každou výměnou nářadí a při nepoužívání vytáhnout síťovou zástrčku ze zásuvky.
- Aby se zabránilo poškození síťového kabelu, kabel věst vždy směrem dozadu od stroje.
- Při pracích na volném prostranství smí být použity pouze pro tento účel schválené prodlužovací kabely. Použité prodlužovací kabely musí vykazovat minimální průměr 1,5 mm². Konektory musí vykazovat ochranné kontakty a být chráněny proti rozstříknuté vodě.
- Uchovávejte nářadí bezpečně a nedosažitelně pro děti.
- Při broušení, kartáčování a řezání noste vždy ochranné brýle, bezpečnostní rukavice a ochranu sluchu a při prašných pracích ochrannou dýchací masku.
- Ruční úhlová bruska smí být z bezpečnostních důvodů používána pouze s namontovaným ochranným krytem a přídatným držákem.
- Zajistěte obrobek určený k opravování proti vyklouznutí (pevně upnout).
- Při opravování (řezání a broušení) kamene musí být použito odsávání prachu. Zařízení na odsávání prachu musí být pro odsávání kamenného prachu schváleno.
- Materiály obsahující azbest nesmí být opravovány. Dbát odpovídajících bezpečnostních předpisů (VBG 119) oborové profesní organizace.
- Pozor nebezpečí požáru! Dbejte na to, aby se při broušení a řezání materiálů nenacházely žádné hořlavé materiály v rozšířené zóně výletu jisker.
- Používejte pouze originální náhradní díly.
- Opravy smí být provedeny pouze odborným elektrikářem.
- Vývoj hluku na pracovišti může překračovat až 85 db (A). V tomto případě jsou nutná ochranná opatření proti hluku a na ochranu sluchu pro obsluhu. Hluk tohoto přístroje je měřen podle IEC 59 CO 11, IEC 704, DIN 45635 část 21, NFS 91-031 (84/537/EWG).
- Dbejte na bezpečné postavení. Vyhněte se abnormálním držení těla.
- Elektrické nářadí nevystavujte dešti. Nepoužívejte elektrické nářadí v mokřem nebo vlhkém prostředí a ne v blízkosti hořlavých kapalin.
- Nenoste elektrické nářadí za síťový kabel. Ochraňte síťový kabel před poškozením olejem, rozpouštědlem a ostrými hranami. Nenoste elektrické nářadí za kabel.
- Udržujte své pracovní prostředí v pořádku.
- Ubezpečte se, zda je při připojení na síť vypínač vypnut.
- Noste vhodné pracovní oblečení. Nenoste široké oblečení a šperky. V případě dlouhých vlasů noste vlasovou síťku.
- Pro svoji vlastní bezpečnost používejte pouze příslušenství a přídatné přístroje od výrobce nářadí.
- Vyslané kmitů byly zjištěny podle ISO 5349.

Návod k použití pro ruční úhlovou brusku**POUŽITÍ**

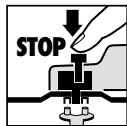
Ruční úhlová bruska je určena na rozbrušování a na hrubé broušení kovů a kamene za použití odpovídajícího rozbrušovacího a hrubovacího kotouče.

NAPĚTÍ

Před každým použitím přikontrolujte, jestli napětí udané na typovém štítku souhlasí se síťovým napětím. Napětí v síti by se v žádném případě nemělo odchylovat o víc než 10 % od udaného jmenovitého napětí.

VYPÍNAČ

Ruční úhlová bruska je kvůli zabránění úrazu vybavena bezpečnostním vypínačem. Na zapnutí tlačítko posunout dopředu a k zaskočení zmáčknout dolů. Na vypnutí ruční úhlové brusky tlačítko zmáčknout dolů. Tlačítko se vrátí do původní polohy.

VÝMĚNA BRUSNÝCH KOTOUČŮ**Vytáhnout síťovou zástrčku!**

Jednoduchá výměna kotoučů aretací vřetena. Aretací vřetena stisknout a brusný kotouč nechat zaskočit. Přírubovou matku povolit kruhovým klíčem s čelním otvorem. Brusný nebo rozbrušovací kotouč vyměnit a přírubovou matku kruhovým klíčem s čelním otvorem opět utáhnout.

Pozor:

Aretací vřetena zmáčknout pouze při stojícím motoru a vřetenu brusného kotouče!

Aretace vřetena musí během výměny kotouče zůstat zmáčknutá!

U brusných nebo rozbrušovacích kotoučů až po tloušťku cca 3 mm našroubovat přírubovou matku plochou stranou k brusnému nebo rozbrušovacímu kotouči.

ZKUŠEBNÍ CHOD BRUSNÝCH KOTOUČŮ

Ruční úhlovou brusku nechat s namontovaným brusným nebo rozbrušovacím kotoučem minimálně 1 minutu běžet naprázdno. Vibrující kotouče ihned vyměnit.

MOTOR

Motor musí být během práce dobře větrán, proto musí být větrací otvory stále udržovány čisté.

RUSNÉ KOTOUČE

Brusný nebo rozbrušovací kotouč nesmí být nikdy větší než je předepsaný průměr. Před nasazením brusného nebo rozbrušovacího kotouče přikontrolujte jeho udaný počet otáček. Počet otáček brusného nebo rozbrušovacího kotouče musí být vyšší než počet otáček naprázdno ruční úhlové brusky.

Používejte pouze brusné a rozbrušovací kotouče, které jsou schválené pro maximální počet otáček 11.000 min⁻¹ a pro obvodovou rychlost 80 m/s.

PRACOVNÍ POKYNY**Hrubovací broušení**

Nejlepšího úspěchu při hrubovacím broušení dosáhnete, když brusný kotouč nasadíte v úhlu 30° až 40° k brusné rovině a rovnoměrně jim pohybujete po obrobku tam a zpět.

Rozbrušování

Při rozbrušování úhlovou brusku v řezné rovině nezešikmit. Rozbrušovací kotouč musí vykazovat čistou řeznou hranu. K řezání tvrdého kamene použijte nejlépe diamantový rozbrušovací kotouč.

Materiály obsahující azbest nesmí být opracovávány!

Nikdy nepoužívejte rozbrušovací kotouče na hrubovací broušení.

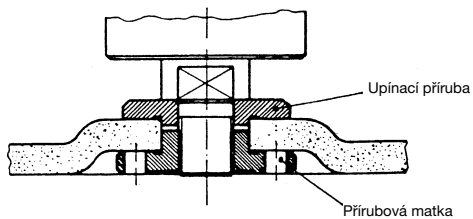
TECHNICKÁ DATA

Jmenovité napětí:	230 V ~ 50 Hz
Příkon:	500 W
Otáčky naprázdno:	11.000 min ⁻¹
max. ø kotoučů:	115 mm
Závity hnacího vřetena:	M 14
Hladina akustického tlaku LPA:	91,7 dB (A)
Hladina akustického výkonu LWA:	102,7 dB (A)
Vibrace aw:	3,28 m/s ²
Ochranná izolace:	II / □
Hmotnost:	2,2 kg

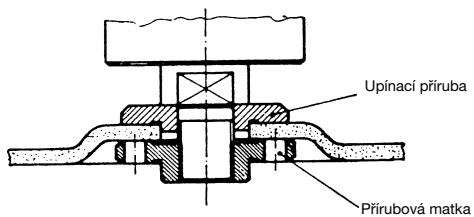
CZ

Rozmístění přírub při použití brusných nebo rozbrušovacích kotoučů

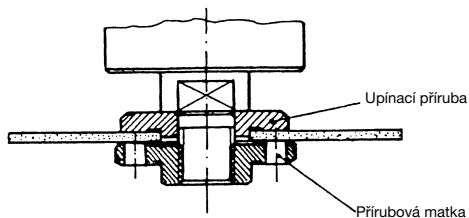
1 Rozmístění přírub při použití zalomeného nebo rovného brusného kotouče



2 Rozmístění přírub při použití zalomeného brusného kotouče



3 Rozmístění přírub při použití rovného brusného kotouče



Všeobecné bezpečnostné pokyny a ochrana pred úrazmi

Bezúrazová a bezpečná práca s týmto prístrojom môže byť zaručená len vtedy, ak si starostlivo prečítate tieto bezpečnostné pokyny a návod na obsluhu a budete dodržiavať všetky obsiahnuté pokyny.

- Skontrolujte pred každým používaním prístroja jeho elektrickú prípojku a zástrčku. Vždy pracujte len s bezchybným a nepoškodeným prístrojom. Poškodené súčiastky musia byť okamžite vymenené odborným elektrikárom.
- Vytiahnite elektrický kábel prístroja zo siete pred všetkými prácami na prístroji, pred každou výmenou nástroja ako aj vtedy, keď prístroj nepoužívate.
- Aby ste zabránili poškodeniu elektrického kábla, je potrebné viesť kábel vždy smerom dozadu preč od prístroja.
- Pri práci vonku smú byť používané len také predlžovacie káble, ktoré sú určené na použitie vo vonkajšom prostredí. Použitie predlžovacie káble musia mať minimálny prierečny rez 1,5 mm². Zásuvné spojenia elektrických káblov musia mať ochranné kontakty a ochranu voči vode.
- Uložte vaše elektrické prístroje na bezpečnom mieste a mimo dosahu detí.
- Pri brúsení, kefovaní a rezaní používajte vždy ochranné okuliare, bezpečnostné rukavice ako aj ochranu sluchu proti hluku a pri prašných prácach noste ochrannú dýchaciu masku.
- Uhlová brúska sa z bezpečnostných dôvodov môže používať len s namontovaným ochranným krytom a s prídavnou rukoväťou.
- Dostatočne zabezpečte všetky obrobky určené na opracovanie proti posunutiu (upnúť).
- Pri opracovaní (oddeľovanie a brúsenie) kameniny musí byť použité odsávanie prachu. Odsávač prachu, ktorý používate musí byť vhodný na odsávanie kameninového prachu.
- **Materiály obsahujúce azbest nesmú byť spracovávané.**

Dodržiavajte príslušný predpis na ochranu pred úrazmi (VBG 119) profesnej odborovej organizácie.

- Pozor, nebezpečenstvo požiaru! Dbajte na to, aby sa pri oddeľovaní a brúsení materiálov nenachádzali v rozšírenej oblasti dopadu iskier žiadne horľavé materiály.
- Používajte len originálne náhradné diely.
- Opravy smú byť vykonávané len odborným elektrotechnikom.
- Hlukové zaťaženie na pracovisku môže pri vrtaní presiahnuť 85 dB(A). V tomto prípade sú pre obsluhujúceho potrebné protihlukové opatrenia a opatrenia na ochranu sluchu. Zvuk tohto elektrického prístroja je meraný podľa IEC 59 CO 11, IEC 704, DIN 45635 časť 21, NFS 31-031 (84/537/EWG).
- Dbajte na bezpečný postoj pri práci. Vystrihajte sa abnormálneho držania tela.
- Nevystavujte váš elektrický prístroj dažďu. Nepoužívajte elektrické prístroje vo vlhkom alebo mokrom prostredí ani v blízkosti horľavých tekutín.
- Nikdy nenoste váš elektrický prístroj zavesený za elektrický kábel. Chráňte elektrický kábel pred poškodením kontaktom s olejom, riedidlami a ostrými hranami. Nenoste váš elektrický prístroj zavesený za elektrický kábel.
- Udržujte vaše pracovisko vždy v čistom stave.
- Presvedčite sa o tom, že je spínač pri prípojke na elektrickú sieť vypnutý.
- Pri práci používajte vhodný pracovný odev. Nenoste pri práci s prístrojom voľné oblečenie ani šperky. Ak máte dlhé vlasy, používajte sieťku na vlasy.
- Používajte kvôli vašej vlastnej bezpečnosti vždy len príslušenstvo a prídavné zariadenia od výrobcu prístroja.
- Hodnota vysielaných vibrácií bola určená podľa ISO 5349.

SK

Návod na obsluhu pre uhlovú brúsku**POUŽITIE**

Táto uhlová brúska je určená na oddeľovanie a brúsenie kovov a kameniny s použitím príslušného rozbrusovacieho alebo obrusovacieho brúsneho listu.

NAPÄTIE

Skontrolujte pred uvedením do prevádzky, či elektrické napätie uvedené na typovom štítku zodpovedá prítomnému elektrickému napätiu. Sieťové napätie by nemalo mať väčšiu odchýlku ako 10 % od uvedeného napätia na štítku.

SPINAČ

Uhlová brúska je vybavená bezpečnostným vypínačom z dôvodov zabránenia nehody. Prístroj zapnete posunutím tlačidla smerom vpred a zatlačením nadol. Vypnutie uhlovej brúsky sa uskutoční zatlačením tlačidla nadol. Tlačidlo sa tak dostane znovu do východiskovej polohy.

VÝMENA BRUSNÝCH KOTUČOV**Vytiahnuť kábel zo siete!**

Jednoduchá výmena kotučov pomocou aretácie vretena. Stlačíte aretáciu vretena a nechajte zapadnúť brúsny kotúč. Otvorí prírubovú maticu pomocou čelného upínacieho kľúča. Vymeníť brúsny alebo rozbrusovací kotúč a prírubovú maticu utiahnuť pomocou čelného upínacieho kľúča.

Pozor:

Aretáciu vretena stlačíte len vtedy, ak je motor a brúsne vreteno v kľudovom stave!
Aretácia vretena musí ostať počas celej výmeny kotučov stlačená!

Pri brúsných resp. rozbrusovacích kotúčoch do hrúbky cca 3 mm je potrebné prírubovú maticu priskrutkovať na brúsny resp. rozbrusovací kotúč čelnou stranou.

SKÚŠOBNÁ PREVÁDZKA NOVÝCH BRUSNÝCH KOTUČOV

Nechajte bežať uhlovú brúsku na prázdno minimálne po dobu 1 minúty s novým namontovaným brúsnym alebo rozbrusovacím kotúčom. Vibrujúce kotúče ihneď vymeňte.

MOTOR

Motor musí byť počas práce dobre prevzdušňovaný, z toho dôvodu musia byť vetracie otvory na brúske

udržiavané vždy v čistom stave.

BRÚSNE KOTUČE

Brúsne alebo rozbrusovacie kotúče nesmú byť nikdy väčšie ako predpísaný maximálny priemer. Skontrolujte pred použitím brúsneho resp. rozbrusovacieho kotúča uvedenú hodnotu otáčok. Otáčky brúsneho resp. rozbrusovacieho kotúča musia byť vyššie ako voľnobežné otáčky uhlovej brúsky.

Používajte vždy len také brúsne a rozbrusovacie kotúče, ktoré sú určené na prácu s minimálnymi otáčkami 11 000 min⁻¹ a s obvodovou rýchlosťou 80 m/s.

PRACOVNÉ POKYNY**Hrubé brúsenie**

Najlepšie výsledky pri hrubom brúsení docielite vtedy, ak priložíte brúsny kotúč v uhle medzi 30° až 40° k brúsnej rovine na materiál a budete brúskou rovnomerne pohybovať tam a späť po povrchu obrodku.

Rozbrusovanie

Pri rozbrusovaní dbajte na to, aby sa uhlová brúska nezasekla v rovine rezu. Rozbrusovací kotúč musí mať čistú reznú hranu. K rozbrusovaniu tvrdej kameniny odporúčame použitie diamantového rozbrusovacieho kotúča.

Materiály obsahujúce azbest nesmú byť spracovávané!

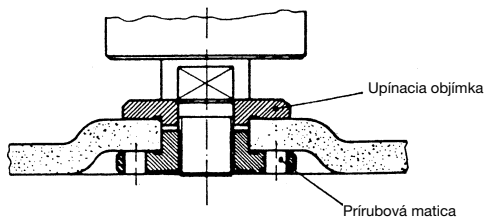
V žiadnom prípade nepoužívajte rozbrusovacie kotúče na obrusovanie.

TECHNICKÉ UDAJE

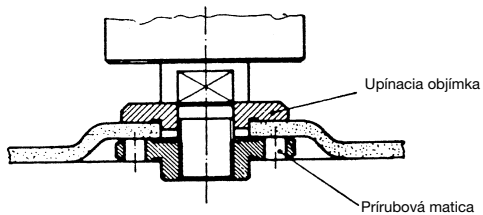
Menovité napätie:	230 V – 50 Hz
Príkon:	500 W
Otáčky pri voľnobehu:	11 000 min ⁻¹
max. R kotúčov:	115 mm
Závit hnacieho vretena:	M 14
Hladina akustického tlaku LPA:	91,7 dB (A)
Hladina akustického výkonu LWA:	102,7 dB (A)
Vibrácia aw	3,28 m/s ²
Ochranná izolácia	II /
Hmotnosť	2,2 kg

Usporiadanie príruby pri použití brúsnych a rozbrusovacích kotúčov

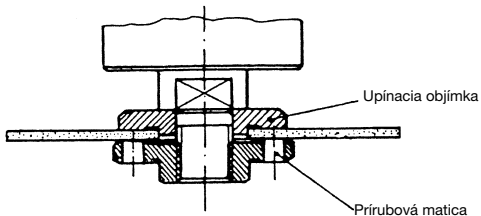
1 Usporiadanie príruby pri použití zalomeného alebo rovného brúsneho kotúča.



2 Usporiadanie príruby pri použití zalomeného rozbrusovacieho kotúča.



3 Usporiadanie príruby pri použití rovného rozbrusovacieho kotúča.



SLO**Splošna navodila za varno delo in preprečevanje nesreč**

Varno delo brez nesreč in nevarnosti z orodjem je mogoče opravljati le, če ste v celoti prebrali navodila za varno delo in navodilo za uporabo ter ju tudi izvajate.

- pred vsako uporabo kontrolirajte orodje samo, priključni kabel in vtič. Delajte le z brezhibnim in nepoškodovanim orodjem. Poškodovane dele naj takoj zamenja usposobljen električar.
- preden začnete kakršna koli dela na orodju in pred vsako menjavo delov orodja izvilcite električni vtič iz vtičnice, prav tako tudi, ko orodja ne uporabljate.
- da se električni kabel ne bi poškodoval, naj bo vedno zadaj za strojem.
- pri delih na prostem je dovoljeno uporabljati le predpisane kableske podaljške. Minimalni prerez uporabljenih podaljševalnih kablov mora biti 1,5 mm². Vtiči morajo imeti zaščitne kontakte in biti zaščiteni pred vodo.
- orodje je potrebno shraniti na varnem mestu, ki je nedosegljivo za otroke.
- pri brušenju, čiščenju in rezanju vedno uporabljajte zaščitna očala, zaščitne rokavice in glušnike, pri prašnih delih pa zaščitno masko za dihanje.
- kotni brusilnik je zaradi varnosti dovoljeno uporabljati le z montiranim zaščitnim pokrovom in dodatnim ročajem.
- material, ki ga boste obdelovali, pred začetkom dela pritrdite, da ne bo mogel drseti.
- pri obdelovanju (razbijanju in brušenju) kamna je potrebno odsesavati prah. Naprava za odsesavanje mora imeti dovoljenje za odsesavanje prahu od kamnin.
- materialov, ki vsebujejo azbest, ni dovoljeno obdelovati. Upoštevajte ustrezna navodila za preprečevanje nesreč (Nemčija: VBG 119) poklicnega združenja.
- Nevarnost požara! Pazite, da pri razbijanju in brušenju materialov ne bo v dosegu isker nobenih vnetljivih/gorljivih materialov.
- uporabljajte le originalne nadomestne dele.
- popravila lahko izvaja le strokovno usposobljen električar.
- hrup na delovnem mestu je lahko večji od 85 db (A). V tem primeru mora delavec izvajati ukrepe za zaščito pred hrupom in za zaščito sluha. Hrup te električne naprave je izmerjen v skladu z IEC 59 CO 11, IEC 704, DIN 45635, 21. del, NFS 31-031 (84/537/EGS).
- pazite, da boste stali na varnem, ter se izogibajte nenormalnim držam telesa.
- pazite, da električni aparat ne bo na dežju, ter ga ne uporabljajte v mokrih ali vlažnih razmerah in ne v bližini gorljivih tekočin.
- orodja ne nosite na električnem kablu. Pazite, da kabla ne bodo poškodovali olje, razredčila in ostri robovi. Ne nosite orodja na kablu.
- delovno mesto naj bo urejeno in ne v neredu.
- prepričajte se, da je stikalo za vklop izključeno, ko orodje priklapljate v električno omrežje.
- nosite primerna delovna oblačila - brez širokih oblačil in nakita. Če imate dolge lase, si nadenite mrežico za lase.
- zaradi svoje lastne varnosti uporabljajte le originalni pribor in dodatne naprave proizvajalca orodja.
- nihanja bili izmerjeni v skladu z ISO 5349.

Navodilo za uporabo kotnega brusilnika

UPORABA

Kotni brusilnik je namenjen za rezanje in grobo brušenje kovin in kamnin z uporabo ustrezne rezalne oz. grobe brusilne plošče.

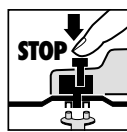
ELEKTRIČNA NAPETOST

Pred prvim začetkom dela preverite, ali je napetost, navedena na tablici na orodju, enaka napetosti Vašega električnega omrežja. Omrežna napetost ne sme v nobenem primeru od predpisane odstopati za več kot 10 %.

VARNOSTNO STIKALO

Kotni brusilnik ima vgrajeno varnostno stikalo za preprečevanje nesreč. Za vklop tipko potisnite naprej in jo pritisnite navzdol, dokler ne zaskoči. Za izklop kotnega brusilnika tipko pritisnite navzdol, skočila bo nazaj v izhodiščni položaj.

ZAMENJAVA BRUSILNE PLOŠČE Izvlomite el. vtič iz vtičnice!



Enostavna zamenjava plošče z aretiranjem vretena. Pritisnite na aretirno stikalo za vreteno in pustite, da brusilna plošča zaskoči. S ključem odvijte prirobnico matico, zamenjajte brusilno oz. rezalno ploščo in matico z istim ključem ponovno privijte.

Pozor!

Aretirno stikalo vretena pritisnite le pri brusilnem vretenu in ko je motor ugasnjen!
Med zamenjavo brusilne plošče mora aretirno stikalo vretena ostati pritisnjeno!

Pri brusilnih ali rezalnih ploščah z debelino do cca. 3 mm matico prirobnice privijte z gladko stranjo k brusilni ali rezalni plošči.

POSKUSNO DELO Z NOVIMI BRUSILNIMI PLOŠČAMI

Kotni brusilnik naj z montirano brusilno ali rezalno ploščo deluje v prostem teku najmanj 1 minuto. Če plošča vibrira, jo takoj zamenjajte.

MOTOR

Motor mora med delom imeti dobro ventilacijo, zato morajo biti odprtine za prezračevanje vedno čiste.

BRUSILNE PLOŠČE

Brusilna ali rezalna plošča ne sme biti nikoli večja od predpisanega premera. Pred uporabo brusilne ali rezalne plošče kontrolirajte njeno predpisano število vrtljajev, ki mora biti večje kot število vrtljajev kotnega brusilnika v prostem teku.

Uporabljajte le brusilne in rezalne plošče, ki so narejene za maksimalno število vrtljajev 11.000 min⁻¹ in za obodno hitrost 80 m/sec.

NAVODILA ZA DELO

Grobo brušenje

Najlažje in najboljše boste grobo brusili, če boste brusilno ploščo glede na brusilno površino držali pod kotom od 30° do 40° in jo enakomerno premikali čez obdelovani predmet sem in tja.

Rezanje

Pri rezanju kotnega brusilnika ne postavljajte postrani. Rezalna plošča mora imeti oster rezalni rob. Za rezanje trdih kamnov je najbolje uporabiti diamantno rezalno ploščo.

Materialov, ki vsebujejo azbest, ni dovoljeno obdelovati!

Rezalnih plošč nikoli ne uporabljajte za grobo brušenje!

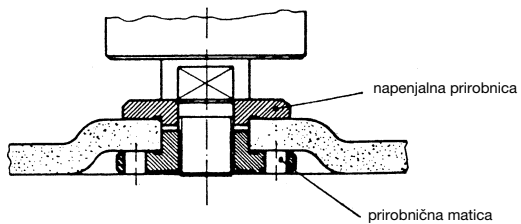
TEHNIČNI PODATKI

Nazivna napetost:	230 V ~ 50 Hz
Poraba:	500 W
Število vrtljajev v prostem teku:	11.000 min ⁻¹
Max. ø plošče:	115 mm
Navoji pogonskega vretena:	M 14
Hrupni tlak LPA:	91,7 db (A)
Moč hrupa LWA:	102,7 db (A)
Vibracije aW:	3,28 m/s ²
Zaščitna izolacija	II /
Teža:	2,2 kg

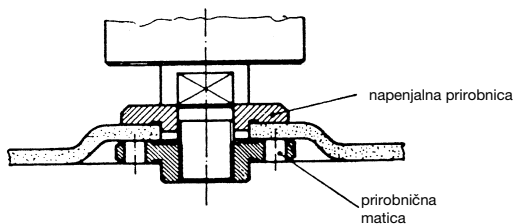
SLO

Izvedba prirobnice z uporabo brusilnih in rezalnih plošč

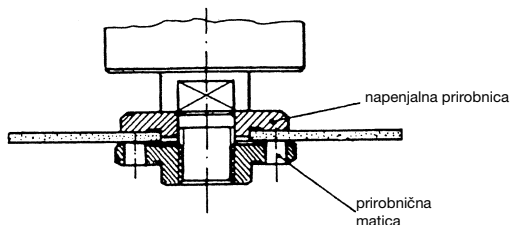
1 Izvedba prirobnice z uporabo kolenaste ali ravne brusilne plošče



2 Izvedba prirobnice z uporabo kolenaste rezalne plošče



3 Izvedba prirobnice z uporabo ravne rezalne plošče



Opće sigurnosne upute i sprečavanje nezgoda

Siguran i bezopasan rad s alatom je osiguran samo kada u potpunosti pročitate sigurnosne upute i naputak za uporabu i kada se držite navedenih uputa.

- Prije svake upotrebe kontrolirajte uređaj, priključni kabel i utikač. Radite samo s ispravnim i neoštećenim uređajem. Oštećene dijelove odmah mora zamijeniti stručnjak za elektrotehniku.
- Prije svih radova na stroju, prije svakog zamjenjivanja alata, te kada ne upotrijebite stroj, izvadite utikač iz utičnice.
- Radi sprečavanja oštećenja priključnog kabla, kabel uvijek položite na stražnjoj strani stroja.
- Pri radu na otvorenom prostoru se smiju upotrijebiti samo produžni kablovi koji su dopušteni za to. Korišteni produžni kablovi moraju imati presjek od najmanje 1,5 mm². Utikač i utičnica moraju imati zaštitni kontakt, a moraju biti zaštićeni od prskanja vode.
- Čuvajte alat na sigurnom mjestu, nedostupnom za djecu.
- Pri brušenju, poliranju i rezanju uvijek nosite zaštitne naočale, zaštitne rukavice i zaštitnik za uši, a prilikom radova pri kojima nastaje prašina, masku za disanje.
- Kutna brusilica se iz sigurnosnih razloga smije upotrijebiti samo s montiranim štitnikom i dodatnom ručkom.
- Pričvrstite predmet koji želite obraditi tako da ne kliže (stezanjem).
- Prilikom obrade (rezanje i brušenje) kamena se mora upotrijebiti naprava za usisavanje prašine. Naprava za usisavanje prašine mora biti dopuštena za usisavanje kamene prašine.
- **Ne smiju se obradivati materijali koji sadrže azbest.** Držite se dotičnih propisa za sprečavanje nezgoda strukovnog udruženja (VBG 119).
- Pažnja, opasnost od požara! Pazite da se prilikom rezanja i brušenja ne nalaze zapaljivi materijali u širem području iskrenja.
- Koristite samo originalne rezervne dijelove.
- Popravke smije izvoditi samo stručnjak za elektrotehniku.
- Buka na radnom mjestu može biti veća od 85 db (A). U tom slučaju su potrebne mjere zvučne zaštite i zaštitne mjere za sluh radnika. Šum ovog električnog alata se mjeri po IEC 59 CO 11, IEC 704, DIN 45635 dio 21, NFS 31-031 (84/537/EWG).
- Pazite da sigurno stojite. Nemojte zauzeti nenormalne stavove tijela.
- Ne dajte da električni alat pokisne. Ne upotrebljavajte električni alat u mokroj ili vlažnoj sredini, niti u blizini zapaljivih tekućina.
- Ne nosite električni alat na priključnom kablu. Čuvajte kabel od oštećenja od ulja, otapala i oštrih ivica. Ne nosite električni alat na kablu.
- Držite red na mjestu rada.
- Uvjerite se da je stroj isključen kada ga priključite na struju.
- Nosite primjerenu radnu odjeću. Ne nosite široku odjeću ili nakit. Ako imate dugu kosu, nosite mrežicu za kosu.
- U interesu vlastite sigurnosti upotrijebite samo pribor i dodatnu opremu proizvođača stroja.
- Vrijednost emitiranih vibracija se odredila po ISO 5349.

HR**UPOTREBA**

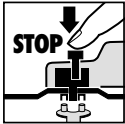
Kutna brusilica je namijenjena za rezanje i grubo brušenje metala i kamena, uz upotrebu odgovarajuće rezne ili brusne ploče.

NAPON

Prije puštanja u funkciju provjerite da li napon naveden na označnoj pločici odgovara naponu mreže. Napon mreže ni u kojem slučaju ne treba odstupati od navedenog nazivnog napona više od 10 %.

PREKIDAČ

Kutna brusilica je opremljena sigurnosnom sklopkom radi sprečavanja nezgoda. Za uključivanje gurnite tipku prema naprijed i pritisnite je dole da uskoči. Za isključivanje pritisnite tipku. Tipka se vraća u početni položaj.

ZAMJENJIVANJE BRUSNIH PLOČA**Izvadite utikač iz utičnice!**

Jednostavno zamjenjivanje ploča zahvaljujući aretiranju vretena.

Pritisnite napravu za aretiranje vretena i dajte da brusna ploča uskoči. Odvrnite prirubničku maticu pomoću ključa.

Zamijenite brusnu ili reznu ploču, pa zategnite prirubničku maticu pomoću ključa.

Pažnja:

Pritisnite napravu za aretiranje vretena samo dok su motor i vreteno zaustavljeni!

Naprava za aretiranje vretena mora ostati pritisnuta za vrijeme zamjenjivanja ploče!

Za brusne ili rezne ploče do debljine od oko 3 mm, prirubničku maticu navrnite tako da je ravna strana na strani brusne ili rezne ploče.

POKUSNI HOD NOVIH BRUSNIH PLOČA

Uključite kutnu brusilicu s montiranom brusnom ili reznom pločom najmanje 1 minut u praznom hodu. Odmah zamijenite ploče koje vibriraju.

MOTOR

Motor se za vrijeme rada mora dobro provjetravati, zato ventilacijski otvori uvijek moraju biti čisti.

BRUSNE PLOČE

Brusna ili rezna ploča nikada ne smije biti veća od propisanog promjera.

Prije ugradnje brusne ili rezne ploče kontrolirajte

navedeni broj okretaja iste. Broj okretaja brusne ili rezne ploče mora biti veći od broja okretaja kutne brusilice pri praznom hodu.

Koristite samo brusne ili rezne ploče koje su dopuštene za maksimalan broj okretaja od 11.000 min-1 i za obodnu brzinu od 80 m/s.

UPUTE ZA RAD**Grubo brušenje**

Najbolji učinak pri grubom brušenju ćete postići kada brusnu ploču postavite na površinu brušenja u kutu od 30° do 40°, pa je ravnomjerno mičete po izratku amo-tamo.

Rezanje

Prilikom rezanja nemojte zakositi kutnu brusilicu u ravnini rezanja. Rezna ploča mora imati čist brid. Za rezanje tvrdog kamena najbolje koristite dijamantnu reznu ploču.

Ne smiju se obradivati materijali koji sadrže azbest!

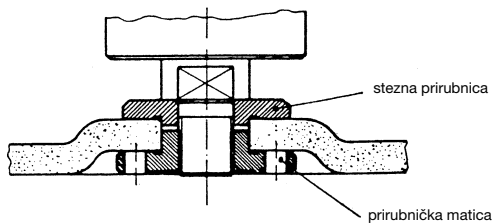
Nikada ne upotrebljavajte rezne ploče za grubo brušenje.

TEHNIČKI PODACI

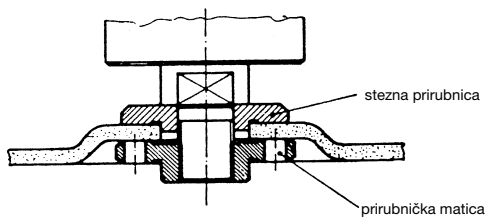
Nazivni napon:	230 V ~ 50 Hz
Primljena snaga:	500 W
Broj okretaja pri praznom hodu:	11.000 min ⁻¹
Max. l ploče:	115 mm
Navoj pogonskog vretena:	M 14
Razina tlaka zvuka LPA:	91,7 dB (A)
Razina snage zvuka LWA:	102,7 dB (A)
Vibracija a _w	3,28 m/s ²
Zaštitno izolirana	II /
Težina	2,2 Kg

Raspored prirubnica pri upotrebi brusnih ploča i reznih ploča

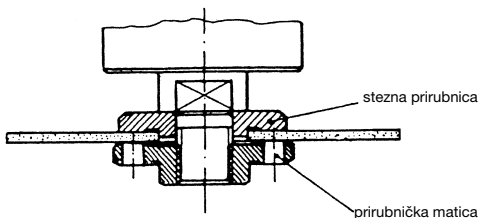
1 Raspored prirubnica pri upotrebi koljenčaste ili ravne brusne ploče



2 Raspored prirubnica pri upotrebi koljenčaste rezne ploče



3 Raspored prirubnica pri upotrebi ravne rezne ploče



- D EG Konformitätserklärung
- GB EC Declaration of Conformity
- F Déclaration de Conformité CE
- NL EC Conformiteitsverklaring
- E Declaracion CE de Conformidad
- P Declaração de conformidade CE
- S EC Konformitetsförklaring
- FIN EC Yhdenmukaisuusilmoitus
- N EC Konfirmatsetserklæring
- RU EC Заявление о соответствии
- HR Dichiarazione di conformità CE
- RO Declarație de conformitate CE
- TR AT Uygunluk Deklarasyonu

Einhell®



- GR EC Δήλωση περί της ανταπόκρισης
- I Dichiarazione di conformità CE
- DK EC Overensstemmelseserklæring
- CZ EU prohlášení o konformitě
- H EU Konformitási nyilatkozás
- SLU EU Izjava o skladnosti
- PL Oświadczenie o zgodności z normami Europejskiej Wspólnoty
- SK Vyhlásenie EU o konformite
- BG Декларация за съответствие на ЕО

Winkelschleifer BWS 115-2

Der Unterzeichnende erklärt in Namen der Firma die Übereinstimmung des Produktes.
The undersigned declares in the name of the company that the product is in compliance with the following guidelines and standards.

Le soussigné déclare au nom de l'entreprise la conformité du produit avec les directives et normes suivantes.
De ondertekenaar verklaart in naam van de firma dat het product overeenstemt met de volgende richtlijnen en normen.
El abajo firmante declara, en el nombre de la empresa, la conformidad del producto con las directrices y normas siguientes.

O signatário declara em nome da firma a conformidade do produto com as seguintes directivas e normas.

Undertecknad förklarar i firmans namn att produkten överensstämmer med följande direktiv och standarder.

Allekirjoittanut ilmoittaa liikkeen nimissä, että tuote vastaa seuraavia direktiivejä ja standardeja:

Undertegnede erklærer på vegne av firmaet at produktet samsvarer med følgende direktiver og normer.

Подписавший подтверждает от имени фирмы что настоящее изделие соответствует требованиям следующих нормативных документов.

Az aláíró kijelenti, a cég nevében a termék megegyezését a

következő irányvonalakkal és normákkal.
Subsemnatul declară în numele firmei că produsul core-spunde următoarelor directive și standarde.
Imzalayan kiji, firma adina ürünün aşajida anılan yönetme-liklere ve normlara uygun olduşunu beyan eder.

Εν ονόματι της εταιρείας δηλώνει ο υπογεγραμμένος την συμφωνία του προϊόντος προς τους ακόλουθους κανονισμούς και τα ακόλουθα πρότυπα.

Il sottoscritto dichiara a nome della ditta la conformità del prodotto con le direttive e le norme seguenti.

På firmaets vegne erklærer undertegnede, at produktet imødekommer kravene i følgende direktiver og normer.

Niže podpisany jménem firmy prohlašuje, že výrobek odpovídá následujícím směrnici a normám.

Az aláíró kijelenti, a cég nevében a termék megegyezését a következő irányvonalakkal és normákkal.

Podpisani izjavjam v imenu podjetja, da je proizvod v skladnosti s sledječimi smernicami in standardi.

Niżej podpisany oświadcza w imieniu firmy, że produkt jest zgodny z następującymi wytycznymi i normami.

Podpisujući zavezne prehlazuje v mene firme, že tento výrobek je v skladu s nasledovnimi smernicami a normami.

Доподписаният декларира от името на фирмата съответствието на продукта.

- | | | |
|--|---|---------------------|
| <input checked="" type="checkbox"/> 98/37/EG | <input type="checkbox"/> 89/686/EWG | ISC GmbH |
| <input checked="" type="checkbox"/> 73/23/EWG | <input type="checkbox"/> 87/404/EWG | Eschenstraße 6 |
| <input type="checkbox"/> 97/23/EG | <input type="checkbox"/> R&TTED 1999/5/EG | D-94405 Landau/Isar |
| <input checked="" type="checkbox"/> 89/336/EWG | <input type="checkbox"/> 2000/14/EG: L _{wm} dB(A); L _{wa} dB(A) | |
| <input type="checkbox"/> 90/396/EWG | | |

EN 50144-1; EN 60745-1; EN 50144-2-3; EN 5014-1; EN 55014-2; EN 61000-3-2; EN 61000-3-3

Landau/Isar, den 27.02.2004

Brunhözl
Brunhözl

Leiter Produkt-Management

Kapf
Kapf

Produkt-Management

Archivierung / For archives: 4430190 - 20 - 4141800

GARANTIEURKUNDE

Auf das in der Anleitung bezeichnete Gerät geben wir 2 Jahre Garantie, für den Fall, dass unser Produkt mangelhaft sein sollte. Die 2-Jahres-Frist beginnt mit dem Gefahrenübergang oder der Übernahme des Gerätes durch den Kunden. Voraussetzung für die Geltendmachung der Garantie ist eine ordnungsgemäße Wartung entsprechend der Bedienungsanleitung sowie die bestimmungsgemäße Benutzung unseres Gerätes.

Selbstverständlich bleiben Ihnen die gesetzlichen Gewährleistungsrechte innerhalb dieser 2 Jahre erhalten. Die Garantie gilt für den Bereich der Bundesrepublik Deutschland oder der jeweiligen Länder des regionalen Hauptvertriebspartners als Ergänzung der lokal gültigen gesetzlichen Vorschriften. Bitte beachten Sie Ihren Ansprechpartner des regional zuständigen Kundendienstes oder die unten aufgeführte Serviceadresse.

ISC GmbH · International Service Center
Eschenstraße 6 · D-94405 Landau/Isar (Germany)
Info-Tel. 0180-5 120 509 • Telefax 0180-5 835 830
Service- und Infoserver: <http://www.isc-gmbh.info>

🇨🇪 ZÁRUČNÍ LIST

Na přístroj označený v návodu poskytlujeme záruku 2 let, pro ten případ, že by byl náš výrobek vadný. Tato záruka začíná přechodem rizika nebo převzetím přístroje zákazníkem.

Předpokladem pro uplatnění záruky je řádná údržba příslušné podle návodu k obsluze a používání našeho přístroje k určenému účelu.

Samozřejmě Vám během těchto 2 let zůstává zachována zákonná záruční práva.

Záruka platí na území Spolkové republiky Německo nebo příslušné země regionálního hlavního distribučního partnera jako doplněk lokálně platných zákonných předpisů. V případě potřeby se prosím obraťte na Vaše kontaktního partnera regionálního příslušného zákaznického servisu nebo na dle uvedené servisní adresu.

🇩🇪 GARANCIJSKI LIST

Za napravo, ki je navedena v navodilih, dajemo 2 leti garancije v primeru, če bi bil naš proizvod pomanjkljiv. 2-letni rok začne teči s prenosom jamstva ali s prevzemom naprave s strani kupca. Predpogoj za uveljavljanje garancije je redno pravilno vzdrževanje v skladu z navodili za uporabo ter namenska predpisana uporaba naša naprave.

Samoumevno je, da v roku teh 2 let ostanejo za Vas v veljavi Vaše zakonite pravice glede jamstva za proizvod.

Garancija velja za območje Zvezne Republike Nemčije ali posameznih dežel regionalnega glavnega prodajnega partnerja kot dopolnilo k lokalnim veljavim zakonskim predpisom. Prosimo, če upoštevate Vašo kontaktno osebo v pristojni servisni službi ali na spodaj navedenem naslovu servisne službe.

🇩🇪 GARANCIJSKI LIST

Za uredjaj opisan v uputama dajemo 2 godinje jamstva u slučaju eventualnog nedostatka na našem proizvodu. Rok od 2 godine započinje s prijelazom rizika ili s preuzimanjem uređaja od strane kupca.

Pretpostavka za ostvarivanje prava jamstva je pravilno održavanje u skladu s uputama za uporabu, kao i svrhisodno korištenje našeg uređaja.

Razumljivo je da zadržavate zakonsko pravo jamstva unutar te 2 godine.

Jamstvo važi za područje Savezne Republike Njemačke ili dotičnih zemalja regionalnog glavnog trgovačkog partnera kao dopuna lokalno važećih zakonskih propisa. Molimo Vas da obratite pažnju na Vašu kontaktnu osobu nadležne servisne službe u regiji ili na dolje navedenu adresu servisa.

🇨🇪 Záručný list

Na prístroj popísaný v návode na obsluhu poskytlujeme záruku 2 roky, ktorá sa vzťahuje na prípad, keby bol výrobok chybný. Záručná 2-ročná lehota sa začína prechodom rizika alebo prevzatím prístroja zákazníkom.

Predpokladom pre uplatnenie nároku zo záruky je správna údržba prístroja podľa návodu na obsluhu ako aj používanie prístroja výlučne len na tie účely, na ktoré bol určený.

Samozrejme Vám ostávajú zachované zákonom predpísané práva na záruku vpo dobu trvania týchto 2 rokov.

Záruka platí pre oblasť Spolkovej republiky Nemecko alebo príslušných krajín regionálneho hlavného distribučního partnera ako doplnenie k lokálne platným zákonným predpisom. Prosím informujte sa u Vašho kontaktného partnera príslušného regionálneho zákaznického servisu alebo na dle uvedenej servisnej adrese.

Der Nachdruck oder sonstige Vervielfältigung von Dokumenten und Begleitpapieren der Produkte, auch auszugsweise ist nur mit ausdrücklicher Zustimmung der ISC GmbH zulässig.

Datsek nebo jiné rozmnožování dokumentace a přívodních dokumentů výrobků, také pouze výřadky, je přípustné výhradně se souhlasem firmy ISC GmbH.

Printati ali druge vrste razmnoževanja dokumentacije in spremljajočih dokumentov proizvodov, tudi v izločilih, je dovoljeno samo z izrecnim soglasjem firme ISC GmbH.

Náhradno tiskanje ili sloba umnožavanja dokumentacije i pratnih papira ovih proizvoda, čak i djelimično kopiranje, moguće je samo uz izričito dopuštenje tvrtke ISC GmbH.

Kopiranje alebo iné rozmnožovanie dokumentácie a sprevádzajúcich podlažkov výrobkov, a to aj čiastočné, je prípustné len s výslovným povolením spoločnosti ISC GmbH.

- Ⓢ Technische Änderungen vorbehalten
- Ⓢ Technické změny vyhrazeny
- Ⓢ Tehnične spremembe pridržane.
- Ⓢ Zadržavamo pravo na tehnične izmjene.
- Ⓢ Technické změny vyhradené



⑥ Nur für EU-Länder

Werfen Sie Elektrowerkzeuge nicht in den Hausmüll!

Gemäß europäischer Richtlinie 2002/96/EG über Elektro- und Elektronik-Altgeräte und Umsetzung in nationales Recht müssen verbrauchte Elektrowerkzeuge getrennt gesammelt werden und einer umweltgerechten Wiederverwertung zugeführt werden.

Recycling-Alternative zur Rücksendeaufforderung:

Der Eigentümer des Elektrogerätes ist alternativ anstelle Rücksendung zur Mitwirkung bei der sachgerechten Verwertung im Falle der Eigentumsaufgabe verpflichtet. Das Altgerät kann hierfür auch einer Rücknahmestelle überlassen werden, die eine Beseitigung im Sinne der nationalen Kreislaufwirtschafts- und Abfallgesetzes durchführt. Nicht betroffen sind den Altgeräten beigelegte Zubehörteile und Hilfsmittel ohne Elektrobestandteile.

⑥ Pouze pro členské země EU

Nedávejte elektrické nářadí do domácího odpadu.

Podle Evropské směrnice 2002/96/EG o starých elektrických a elektronických přístrojích (WEEE) a podle národního práva musí být použité elektrické nářadí odděleně skladováno a odevzdáno k ekologické recyklaci.

Alternativa recyklace k zaslání zpět:

Vlastník elektrického přístroje je alternativně namísto zaslání zpět povinen ke spolupráci při odborné recyklaci v případě, že se rozhodne přístroj zlikvidovat. Starý přístroj může být v tomto případě také odevzdán do sběrný, která provede likvidaci ve smyslu národního zákona o hospodářském koloběhu a zákona o odpadech. Toto neplatí pro ke starým přístrojům přiložené části příslušenství a pomocné prostředky bez elektrických součástí.

⑥ Len pre krajiny EÚ

Neodstraňujte elektrické prístroje ako domový odpad.

Podľa Európskej smernice 2002/96/ES o odpade z elektrických a elektronických zariadení (OEEZ) a v súlade s národnými právnymi predpismi sa musia použité elektronické prístroje odovzdať do triedeného zberu a musí sa zabezpečiť špecifické spracovanie a recyklácia.

Recyklačná alternatíva k výzve na spätný odber výrobku:

Vlastník elektrického prístroja je alternatívne namiesto spätnej zásielky povinný spolupracovať pri riadnej recyklácii prístroja, ktorý môže byť za týmto účelom taktiež prenechaný zbernému miestu, ktoré vykoná odstránenie v zmysle národného zákona o recyklácii a čkých komponentov.

☞ Samo za dežele članice EU:

Ne mečite električnega orodja med hišne odpadke.

V skladu z evropsko smernico 2002/96/EG o starih električnih in elektronskih aparatih in uporabo državnih zakonov je potrebno električna orodja zbirati ločeno in odstranjevati v namen reciklaže v skladu s predpisi o varovanju okolja.

Reciklažna alternativa za poziv za vračanje:

Lastnik električnega aparata je namesto vračanja aparata dolžan sodelovati pri pravilnem recikliranju v primeru odpovedi lastništvu aparata. Stari aparat se lahko v ta namen preda tudi na prevzemnem mestu, katero izvaja odstranjevanje v smislu državnega zakona o ravnanju z odpadki. To se ne nanaša na starim aparatom priloženih delov pribora in pripomočkov brez električnih sestavnih delov.

☞ Samo za zemlje Evropske zajednice

Elektroalate ne bacajte u kučno smeče.

U skladu s evropskom odredbom 2002/96/EG o starih električnim i elektroničkim uređajima i njezinom primjenom u okviru državnog prava, istrošeni elektroalati moraju se odvojeno sakupiti i zbrinuti na ekološki način u svrhu recikliranja.

Alternativa s recikliranjem u odnosu na zahtjev za povrat uređaja:

Vlasnik elektrouređaja alternativno je obvezan da umjesto povrata robe u slučaju odricanja vlasništva sudjeluje u stručnom zbrinjavanju elektrouređaja. Stari uređaj može se u tu svrhu prepustiti i stanci za preuzimanje rabljenih uređaja koja će provesti uklanjanje u smislu državnog zakona o recikliranju i otpadu. Zakonom nisu obuhvaćeni dijelovi pribora ugrađeni u stare uređaje i pomoćni materijali bez električnih elemenata.

- D** ISC GmbH
Eschenstraße 6
D-94405 Landau/Isar
Tel. (0180) 5 120 509, Fax (0180) 5 835 830
- A** Hans Einhell Österreich Gesellschaft m.b.H.
Mühlgasse 1
A-2353 Guntramsdorf
Tel. (02236) 53516, Fax (02236) 52369
- CH** Fubag International
St. Gallerstraße 182
CH-8404 Winterthur
Tel. (052) 2358787, Fax (052) 2358700
- GB** Einhell UK Ltd
Unit 5 Morpeth Wharf
Twelve Quays
Birkenhead, Wirral
CH 41 ING
Tel. 0151 6491500, Fax 0151 6491501
- F** Pour toutes informations ou service après vente, merci de prendre contact avec votre revendeur.
- NL** Einhell Benelux
B Veldsteen 44
NL-4815 PK Breda
Tel. 076 5986470, Fax 076 5986476
- E** Comercial Einhell, S.A.
Travesia Villa Ester, 9 B
Poligono Industrial El Nogal
E-28119 Algete-Madrid
- P** Einhell Portugal Lda.
Apartado 2100
Rua da Aldeia , 225 Apartado 2100
P-4405-017 Arcoselo VNG
Tel. 022 0917500, Fax 022 0917529
- I** Einhell Italia s.r.l.
Via Marconi, 16
I-22070 Beregazzo (Co)
Tel. 031 992080, Fax 031 992084
- DK** Einhell Skandinavien
Bergsoesvej 36
DK-8600 Silkeborg
Tel. 087 201200, Fax 087 201203
- S** Hasse Haraldson
Barrastagan 3
S-41463 Goteborg
- N** Einhell Norge A/S
Sophus Buggesvåg 48
Postboks 2005
N-3255 Larvik
- FIN** Sähkötalo Harju OY
Korjaamonkatu 2
FIN-33840 Tampere
Tel. 03 2345000, Fax 03 2345040
- PL** Einhell Polska sp. Z.o.o.
Ul. Miedzyleska 2-6
PL-50-514 Wroclaw
Tel. 071 3346508, Fax 071 3346503
- H** Pappi Light KFT.
Szegedi út. 2.
H-6400 Kiskunhalas
Tel. 77 422444, Fax 77 428667
- TR** Semak
makina ticaret ve sanayi ltd. sti.
Altay Cesme mah. Yasemin Sok. No: 19
TR 34843 Maltepe - Istanbul
Tel. 0216 4594865, Fax 0216 4429325
- SK** Vobler s.r.o.
Zupna 4
SK-95301 Zlate Moravce
Tel. 37 6426255, Fax 37 28256
- TU** Turkestan
Investitions- Baugesellschaft
Christofor Stefanidi
Belinski-102
KZ-4860008 st. Chimkent
Tel./Fax 03252 242414
- RO** Novatech S.r.l.
Bd. Lasar Catargiu 24-26
Sc. A, AP 9 Sector 1
RO-75121 Bucuresti
Tel. 021 4104800, Fax 021 4103568
- CZ** Poker Plus S.R.O.
Areal vj Bechovice
Budava 10 B
CZ-19011 Prahe - Bechovice 911
- BG** Slav GmbH
Mihail Koloni str. 18 W
BG-9000 Varna
Tel. 052 605254
- HR** Einhell Croatia d.o.o.
Velika Ves 2
HR-49224 Lepajci
Tel 049 342 444, Fax 049 342 392
- SI** GMA-Elektromechanika d.o.o.
Cesta Andreja Bitenca 115
SLO 1000 Ljubljana
Tel 01/5838304, Fax 01/5183803
- GR** An. Mavrofidopoulos S.A.
Technical & Commercial Company
12, Papastratou & Asklipiou Str.
GR 18545 Piräus
Tel 0210 4136155, Fax 0210 4137692
- RU** Bermas
Altufjevskoe shosse, 2A
RU-127273 Moscow
Tel 095 7870179, Fax 095 5401750
- LT** Dirbita
Metalo str. 23
LT-02190 Vilnius
Tel. 05 2395769, Fax 05 2395770
- EE** AS Baltol
Rõu alev
Haaslava vald
EE-62102 Tartu
Tel 07 301 700, Fax 07 301 701
- AE** Halai Trading Co. LLC
POB 9282, Nakheel Rd. Deira, Shop No. 15
UAE-Dubai
Tel. 04 2279554, Fax 04 2217686
- IR** Alborz Abzar Co. Ltd.
No. 111, Bastan Passage, Imam Khomeini Ave.
IR-11146 Teheran
Tel 021 6716072, Fax 021 6727177
- BA** FIS d.o.o.
Poslovni Centar 96
BA-67000 Vitez
Tel 030 715 267, Fax 030 715 320
- UZ** MANIMEX d.o.o.
Uzicke republike 93
SCG-31000 Uzice
Tel 031 551 393, Fax 031 601 539
- SK** VOBLER s.r.o.
Zupna 4
SK-95301 Zlate Moravce
- ZA** Eurasia Industrial and Automotive Supply
Bessemer Str.
Duncanville
ZA-Vereeniging 1930
Tel 16 455 571 2, Fax 16 455 571 6