

- Ⓓ Bedienungsanleitung
Hochdruckreiniger
- Ⓔ Manual de instrucciones
Limpiadora a alta presión
- Ⓕ Mode d'emploi
Nettoyeur haute pression
- Ⓝ Gebruiksaanwijzing
hogedrukreiniger
- Ⓘ Istruzioni per l'uso
Idropulitrice

Einhell[®]



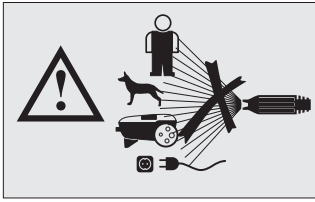
- Ⓢ Das Gerät nicht in Betrieb nehmen, ohne die
Gebrauchsanleitung gelesen zu haben!
- Ⓔ ¡No ponga en marcha el aparato sin haber leído
antes las instrucciones de uso!
- Ⓕ Ne mettez pas l'appareil en service sans avoir lu ce
mode d'emploi !
- Ⓝ Het toestel niet in bedrijf stellen zonder de
gebruiksaanwijzing te hebben gelezen!
- Ⓘ Non mettere in funzione l'apparecchio prima di
avere letto le istruzioni per l'uso!



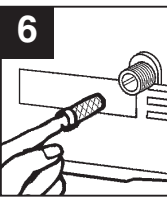
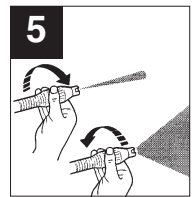
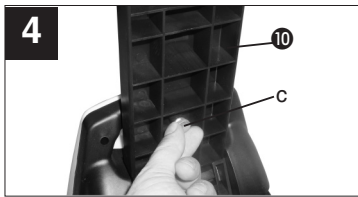
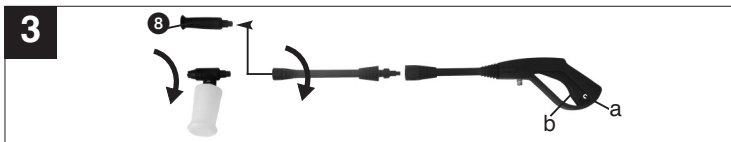
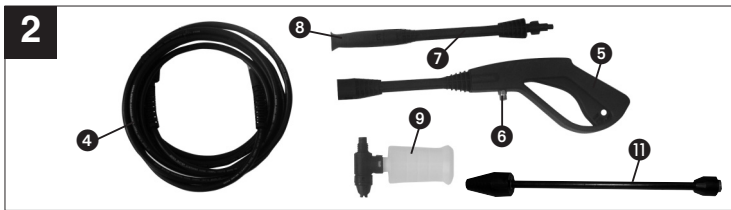
Art.-Nr.: 41.404.60

I.-Nr.: 01039

HR 160



- Ⓓ **Warnung!** Hochdruckstrahlen können bei unsachgemäßen Gebrauch gefährlich sein. Der Strahl darf nicht auf Personen, Tiere, aktive elektrische Ausrüstung oder auf das Gerät selbst gerichtet werden.
- Ⓔ **¡Aviso!** Cualquier chorro a alta presión es peligroso si se hace un uso abusivo de él. Bajo ningún pretexto se dirigirá el chorro a personas, animales, equipo eléctrico activo o al propio aparato.
- Ⓕ **Avertissement !** Les jets à haute pression peuvent être dangereux lorsque l'appareil est employé incorrectement. Le jet ne doit pas être dirigé sur des personnes, des animaux, un équipement électrique actif, ni sur l'appareil lui-même.
- Ⓜ **Waarschuwing!** Hogedrukstralen kunnen bij ondeskundig gebruik gevaarlijk zijn. De straal mag niet op personen, dieren, elektrische uitrusting waarop spanning staat of op het apparaat zelf worden gericht.
- Ⓨ **Avvertimento!** L'uso improprio di getti ad alta pressione può essere pericoloso. Il getto non deve essere rivolto contro persone, animali, apparecchiature elettriche in funzione o contro l'apparecchio stesso.



D**Beschreibung (Bild 1)**

- 1 Ein/Ausschalter
- 2 Anschluss Hochdruckschlauch Gerät
- 3 Anschluss Wasserzulauf
- 4 Hochdruckschlauch
- 5 Pistole
- 6 Anschluss Hochdruckschlauch Pistole
- 7 Lanze
- 8 Düse
- 9 Schaumdüse
- 10 Griff
- 11 Lanze mit Rotordüse

Allgemeine Sicherheitshinweise und Unfallschutz

Ein unfallfreies und gefahrloses Arbeiten mit dem Hochdruckreiniger ist nur gewährleistet, wenn Sie die Sicherheitshinweise und die Bedienungsanleitung vollständig lesen und die enthaltenen Hinweise befolgen.

- Der elektrische Anschluß muß von einem Elektroinstallateur ausgeführt werden und IEC 60364 entsprechen.
- Der Netzstecker muß in eine vorschriftsmäßig installierte Schutzkontaktsteckdose mit vorgeschalteten Fehlerstrom-Schutzschalter 30 mA gesteckt werden.
- Kontrollieren Sie vor jedem Gebrauch das Gerät, die Anschlußleitung und den Stecker. Arbeiten Sie nur mit einem einwandfreien und unbeschädigten Gerät. Beschädigte Teile müssen sofort von einem Elektro-Fachmann erneuert werden.
- Vor allen Arbeiten am Hochdruckreiniger, vor jedem Düsenwechsel und bei Nichtgebrauch, den Netzstecker aus der Steckdose ziehen.
- Beim Arbeiten im Freien dürfen nur dafür zugelassene Verlängerungskabel verwendet werden. Die verwendeten Verlängerungskabel müssen einen Mindest-Querschnitt von 1,5 mm² aufweisen. Die Steckverbindungen müssen Schutzkontakte aufweisen und wasserdicht sein. Bei einer Leitungslänge über 10 m, muß der Leiterquerschnitt mindestens 2,5 mm² betragen.
- **Warnung!** Dieses Gerät wurde entwickelt für die Verwendung von Reinigungsmitteln, die vom Hersteller geliefert oder empfohlen werden. Die Verwendung von anderen Reinigungsmitteln oder Chemikalien kann die Sicherheit des Gerätes beeinträchtigen.
- **Warnung!** Das Gerät nicht verwenden, wenn sich andere Personen oder Tiere in Reichweite befinden, es sei denn, sie tragen Schutzkleidung.
- **Warnung!** Hochdruckstrahlen können bei unsachgemäßem Gebrauch gefährlich sein. Der Strahl darf nicht auf Personen, Tiere, aktive elektrische Ausrüstung oder auf das Gerät selbst gerichtet werden.
- Den Strahl nicht auf sich selbst oder andere richten, um Kleidung oder Schuhwerk zu reinigen.
- Hochdruckreiniger dürfen nicht von Kindern oder nichtunterwiesenen Personen betrieben werden.
- **Warnung!** Hochdruckschläuche, Armaturen und Kupplungen sind wichtig für die Gerätesicherheit. Nur vom Hersteller empfohlene Hochdruckschläuche, Armaturen und Kupplungen verwenden.
- Zur Sicherstellung der Sicherheit des Gerätes nur Original-Ersatzteile vom Hersteller oder vom Hersteller freigegebene Ersatzteile verwenden.
- Das Gerät nicht in Betrieb setzen, wenn eine Netzanschlusssleitung oder wichtige Teile des Gerätes z. B. Sicherheitselemente, Hochdruckschläuche, Spritzpistole, beschädigt sind.
- **Warnung!** Ungeeignete Verlängerungsleitungen können gefährlich sein.
- Tragen Sie das Elektrowerkzeug nicht am Netzkabel. Schützen Sie das Netzkabel vor Beschädigung durch Öl, Lösungsmittel und scharfe Kanten. Tragen sie das Elektrowerkzeug nicht am Kabel.
- Halten Sie Ihren Arbeitsbereich in Ordnung.
- Vergewissern Sie sich, daß der Schalter beim Anschluss an das Stromnetz ausgeschaltet ist.
- Tragen Sie geeignete Arbeitskleidung.
- Überprüfen Sie Ihren Hochdruckreiniger auf ein wandfreie Funktion. Sollte die Funktion gestört sein, lassen Sie den Hochdruckreiniger überprüfen. Alle Wartungs- und Inspektionsarbeiten dürfen nur von einem Elektro-Fachmann oder von der ISC GmbH durchgeführt werden.
- Der austretende Wasserstrahl an der Hochdruckdüse bewirkt einen Rückstoß auf die Spritzpistole. Sorgen Sie für einen sicheren Stand und halten Sie die Spritzpistole gut fest. Zum Schutz vor weggespritzten Teilen ist eine geeignete Schutzausrüstung zu tragen.
- Sparen Sie Reinigungsmittel. Beachten Sie die Dosieranweisungen des Herstellers.
- Der Hochdruckstrahl kann Fahrzeugreifen und Reifenteile beschädigen. Halten Sie bei der Reinigung einen Abstand von mindestens 30 cm ein.

- Sollte während des Betriebes der Strom ausfallen, muß die Maschine aus Sicherheitsgründen ausgeschaltet werden.
- Die Elektropumpe muss beständig und ausreichend mit Wasser gespeist werden. Der trockene Betrieb verursacht schwere Schäden bei den Dichtungen.

Betriebsanleitung für Hochdruckreiniger

Verwendung

Der Hochdruckreiniger ist für die Verwendung im privaten Bereich zum Reinigen von Fahrzeugen, Maschinen, Gebäuden, Fassaden usw. mit Hochdruck vorgesehen .

Lieferumfang

- Hochdruckreiniger
- Hochdruckschlauch
- Pistole
- Lanze
- Schaumdüse
- Lanze mit Rotordüse

Einsatzbereiche

Die Maschine darf unter keinen Umständen in Räumlichkeiten verwendet werden, die explosionsgefährdet sind.

Die Arbeitstemperatur muss zwischen +5 und + 60°C liegen.

Die Maschine besteht aus einer Baugruppe mit einer Pumpe, die durch ein stoßsicheres Gehäuse abgedeckt ist. Die Maschine ist mit einer Lanze und einer griffigen Pistole für eine optimale Arbeitsposition ausgerüstet, deren Form und Ausstattung den gültigen Vorschriften entsprechen.

Es dürfen keine Abdeckungen oder Änderungen an der Lanze oder den Spritzdüsen vorgenommen werden.

Der Hochdruckreiniger ist für einen Betrieb mit kaltem oder mäßig warmem Wasser (max. bis 60°C) ausgelegt, höhere Temperaturen führen zu Schäden an der Pumpe.

Das einlaufende Wasser darf weder verschmutzt, sandhaltig noch mit chemischen Produkten belastet sein, die zur Beeinträchtigung der Funktion führen und die Haltbarkeit der Maschine verkürzen können.

Vor dem Einsatz des Hochdruckreinigers kann entweder die normale Lanze oder die Lanze mit Rotor-

düse aufgesetzt werden.

Montage Griff (Abb. 4)

Klappen Sie den Griff (10) nach oben und befestigen Sie ihn mit der Schraube (c).

Zusammenbau (Abb. 1 und 2)

Schließen Sie den Hochdruckschlauch (4) an den Anschluss des Hochdruckreinigers (2) und an den Anschluss an der Spritzpistole (6) an.

Stecken Sie die Lanze, wie in Abb. 3 gezeigt in die Spritzpistole und arretieren Sie durch Drehung die Lanze.

Schließen Sie den Wasserzulaufschlauch (min. Ø 1/2") an den Wasseranschluss (3) des Hochdruckreinigers an.

Zwischen dem Wasserhahn und dem Hochdruckreiniger muß ein Rohrunterbrecher eingebaut sein! Fragen Sie hierzu Ihren Sanitärinstallateur.

Verbinden Sie das Netzkabel mit der Steckdose.

Inbetriebnahme:

Öffnen Sie den Wasserzulauf. Drücken Sie den Sicherungsbolzen a (Abb. 3) an der Spritzpistole und ziehen Sie den Abzugshebel b (Abb. 3) zurück, damit die im Gerät vorhandene Luft entweichen kann.

Schalten Sie das Gerät (Abb. 1 - Pos. 1) ein.

Zum Ausschalten den Abzugshebel loslassen, das Gerät schaltet in Standby. Sobald Sie den Abzugshebel betätigen startet der Hochdruckreiniger wieder.

Um den Hochdruckreiniger komplett abzuschalten, drücken Sie den Ein/Ausschalter.

Durch Drehen der Düse kann der Punktstrahl auf Flachstrahl verändert werden (Abb. 4).

Verwendung Schaumdüse (Abb. 1):

Füllen Sie den Schaummittelbehälter mit entsprechendem Reinigungsmittel. Arretieren Sie die Schaumdüse, wie in Bild 3 gezeigt. Das Reinigungsmittel wird dem austretenden Wasserstrahl automatisch zugemischt.

Korrektter Einsatz des Gerätes

- Der Hochdruckreiniger muss auf einer ebenen, sicheren Fläche in horizontaler Position aufgestellt werden.

D

- Bei jeder Betätigung der Maschine empfiehlt sich die Einhaltung der korrekten Bedienungsposition: eine Hand an der Pistole und die zweite Hand an der Lanze.
- Der Wasserstrahl darf nie auf elektrische Leitungen oder auf die Maschine gerichtet werden.
- Um eine Beschädigung der Pumpe im Stillstand zu vermeiden, ist eine geringe Undichtigkeit der Pumpe normal.

Ersatzteilbestellung

Bei der Ersatzteilbestellung sollten folgende Angaben gemacht werden:

- Typ des Gerätes
 - Artikelnummer des Gerätes
 - Ident- Nummer des Gerätes
 - Ersatzteil- Nummer des erforderlichen Ersatzteils
- Aktuelle Preise und Infos finden Sie unter www.isc-gmbh.info

Wartung**Prüfung des Wasseransaugfilters (Abb. 5)**

Den Saugfilter periodisch überprüfen, um Verstopfungen zu vermeiden, die den Betrieb der Pumpe gefährden können.

Schrauben Sie die Anschlusskupplung für den Wasserzulaufschlauch vom Gerät und reinigen Sie das dahinter befindliche Zulaufsieb unter laufendem Wasser.

Lange Standzeit der Elektropumpe

Sind längere Stillstandzeiten der Maschine (über 3 Monate) in Räumlichkeiten vorgesehen, in denen Frostgefahr besteht, empfiehlt sich die Auffüllung der Maschine mit einem Frostschutzmittel (ähnliche Mittel, wie für die Fahrzeuge verwendet werden).

Wenn das Gerät längere Zeit nicht benutzt worden ist, entstehen in der Elektropumpe Kalkablagerungen, die zu Startschwierigkeiten führen können.

Technische Daten

Nennspannung	230 - 240 V ~ 50 Hz
Leistungsaufnahme	2000 W
Arbeitsdruck	90 bar
Betriebsdruck EW-Bar	max. 160 bar
Förderleistung	360 l/h
max. Druck Wasserzulauf	4 bar
Schalldruckpegel L_{pA}	75 dB (A)
Schallleistungspegel L_{WA}	97 dB (A)
Schutzisoliert	II/III
Gewicht	10 Kg

BETRIEBSTÖRUNGEN UND ABHILFE

BETRIEBSSTÖRUNG	URSACHE	ABHILFE
Wenn man den Schalter drückt, läuft die Elektropumpe nicht.	Der Stecker funktioniert nicht. Die Netzspannung ist ungenügend. Die Pumpe ist gesperrt. Thermische Relais ausgelöst.	Kontrollieren, ob der Stecker und die Sicherungen in Ordnung sind. Den Motor manuell drehen lassen Den Motor abkühlen lassen.
Die Elektropumpe läuft, es gibt aber keinen Druck	Saugfilter verstopft. Luftsaugung durch die Anschlussstücke. Saug- und Auslassventil verstopft oder verschlissen. Düse mit zu großer Bohrung	Den Filter reinigen. Sauganschlussschelle und Schlauchschlussstücke kontrollieren. Reinigen oder ersetzen. Kontrollieren und ersetzen.
Unregelmässiger Betriebsdruck.	Luftsaugung. Ventile verstopft und verschlissen. Dichtungen verschlissen.	Sauganschlusstücke kontrollieren. Reinigen und ersetzen. Kontrollieren und ersetzen.
Die Pumpe tropft.	Dichtungen verschlissen	Kontrollieren und ersetzen. (Fachwerkstatt)
Druckabfall	Verschlossene Düse Ventile verschmutzt oder verstopft Verschlossene Ventildichtungen Verschlossene Dichtungen Verstopfter Filter	Düse wechseln Kontrollieren, reinigen, austauschen Kontrollieren und/oder austauschen Kontrollieren und/oder austauschen Kontrollieren und/oder reinigen
Sehr geräuschvoll	Luftansaugung Verschlossene, verschmutzte oder verstopfte Ventile Verschlossene Lager Zu hohe Wassertemperatur Filter verschmutzt	Die Ansaugleitungen kontrollieren Kontrollieren, reinigen, austauschen Kontrollieren und/oder austauschen Temperatur unter 60°C absenken Kontrollieren und/oder austauschen
austretendes Wasser ist mit Öl vermischt	Dichtungsringe (Wasser + Öl) verschlissen	Kontrollieren und/oder austauschen
Wasseraustritt am Pumpenkopf	Verschlossene Dichtungen O-Ring des Dichtungssatzes verschlissen	Dichtung austauschen O-Ring austauschen
Bei Betätigung des Schalters, brummt Motor, springt aber nicht an	Die Netzspannung liegt unter dem vorgegebenen Wert Die Pumpe ist blockiert oder eingefroren Elektrisches Verlängerungskabel ist unzureichend bemessen	Anlage auf korrekte Bemessung prüfen Das Verlängerungskabel gegen ein korrekt bemessenes austauschen

ENTSORGUNG DER MASCHINE

Sobald die Maschine nicht mehr verwendet werden soll, müssen folgende Maßnahmen getroffen werden:

- Das Netzstecker ziehen und die Maschine funktionsuntüchtig machen.
- An einem kindersicheren Ort lagern.
- Es dürfen keine Teile der alten Maschine als Ersatzteile verwendet werden.
- Die Maschine auseinanderbauen und die Einzelteile entsprechend den gesetzlichen Vorschriften entsorgen.

E**Descripción (fig. 1)**

- 1 Interruptor ON/OFF
- 2 Conexión para la manguera de alta presión del aparato
- 3 Conexión para la entrada de agua
- 4 Manguera de alta presión
- 5 Pistola
- 6 Conexión para la manguera de alta presión Pistola
- 7 Lanza
- 8 Boquilla
- 9 Boquilla espumante
- 10 Empuñadura
- 11 Lanza con boquilla giratoria

Instrucciones de seguridad generales y prevención de accidentes

Sólo será posible garantizar un trabajo seguro con la limpiadora a alta presión y sin riesgo de accidente si se leen detenidamente y se respetan las instrucciones de seguridad y de uso.

- La conexión eléctrica ha de ser efectuada por un electricista de acuerdo con la norma IEC 60364.
- El enchufe debe conectarse a una toma de corriente con puesta a tierra, instalada de forma reglamentaria y dotada de interruptor de corriente por defecto conectado en serie a 30 mA.
- Controle el cable de conexión y el enchufe antes de utilizar el aparato. Trabaje sólo si el aparato está en perfecto estado y no presenta ningún daño. Las piezas dañadas deben ser sustituidas inmediatamente por un electricista profesional.
- Desenchufe el aparato antes de iniciar cualquier tipo de operación en la limpiadora, así como antes de cambiar una boquilla o cuando no lo esté utilizando.
- Solo se podrán utilizar alargaderas homologadas para realizar trabajos en el exterior. Las alargaderas utilizadas han de presentar una sección mínima de 1,5 mm². Los enchufes deben estar dotados de contactos de seguridad y llevar una protección a prueba de salpicaduras. Para una longitud de cable superior a 10 m, la sección del conductor ha de ser como mínimo de 2,5 mm².
- **¡Aviso!** Este aparato ha sido diseñado para el uso de productos de limpieza suministrados o recomendados por el fabricante. El uso de otros productos químicos o de limpieza puede repercutir de forma negativa en la seguridad del aparato.
- **¡Aviso!** No utilice el aparato si se encuentran otras personas o animales dentro del radio de alcance, a no ser que lleven la protección necesaria.
- **¡Aviso!** Cualquier chorro a alta presión es peligroso si se hace un uso abusivo de él. Bajo ningún pretexto se dirigirá el chorro a personas, animales, equipo eléctrico activo o al propio aparato.
- Tampoco se dirigirá el chorro a sí mismo ni a otros a fin de limpiar ropa o calzado.
- Las limpiadoras a alta presión jamás podrán ser utilizadas por niños o personas que no hayan sido instruidas al respecto.
- **¡Aviso!** Las mangueras de alta presión, válvulas y piezas de acoplamiento son relevantes para la seguridad del aparato. Utilice únicamente las mangueras de alta presión, válvulas y piezas de acoplamiento recomendadas por el fabricante.
- Para garantizar la seguridad del aparato, utilice únicamente las piezas de recambio originales o autorizadas por el fabricante.
- No ponga en marcha el aparato si se encuentra deteriorado un cable de conexión a la red eléctrica o piezas relevantes, p. ej., elementos de seguridad, mangueras de alta presión, pistola pulverizadora.
- **¡Aviso!** Las alargaderas no adecuadas pueden ser peligrosas.
- No sostenga el aparato por el cable de conexión. Proteja el cable de posibles daños causados por aceites, disolventes o aristas vivas. No traslada el aparato sosteniéndolo por el cable.
- Mantenga ordenada su zona de trabajo.
- Asegúrese de que el interruptor está desconectado antes de enchufar la máquina.
- Póngase ropa de trabajo adecuada.
- Compruebe que su limpiadora a alta presión funcione perfectamente. En caso de funcionamiento defectuoso, encárguese de que el aparato sea revisado. La totalidad de los trabajos de inspección y mantenimiento serán llevados a cabo únicamente por electricistas profesionales o por la empresa ISC GmbH.
- El chorro de agua que sale de la boquilla de alta presión provoca un efecto de retroceso sobre la pistola. Adopte una posición segura y sujete bien la pistola pulverizadora. Se ha de llevar puesto un equipo de protección apropiado para evitar ser alcanzado por piezas que pudieran salir despedidas.
- Economice el producto limpiador. Observe las

instrucciones de dosificación del fabricante.

- El chorro a alta presión puede deteriorar neumáticos de vehículos, así como piezas de los mismos. Mientras esté limpiando, mantenga una distancia mínima de 30 cm.
- Si se produce un fallo en el suministro eléctrico durante el funcionamiento, desconecte de inmediato el aparato por motivos de seguridad.
- La bomba eléctrica ha de presentar un suministro de agua suficiente y continuo. El funcionamiento en seco provoca serios deterioros en las juntas.

Manual de instrucciones para la limpiadora a alta presión

USO

La limpiadora a alta presión ha sido prevista para el uso privado en la limpieza a alta presión de vehículos, máquinas, edificios fachadas, etc.

Volumen de entrega

- Limpiadora a alta presión
- Manguera de alta presión
- Pistola
- Lanza
- Boquilla espumante
- Lanza con boquilla giratoria

Ámbitos de aplicación

Bajo ninguna circunstancia se podrá utilizar el aparato en recintos donde haya peligro de explosión.

La temperatura de trabajo ha de oscilar entre +5 y + 60°C.

El aparato contiene un módulo dotado de una bomba cubierta por una carcasa a prueba de golpes. El aparato está equipado de una lanza y una pistola fácil de sostener y manejar para facilitar una posición óptima de trabajo, cuya forma y equipamiento cumplen con las disposiciones vigentes.

Está prohibido llevar a cabo modificaciones o aplicar cubiertas a la lanza o a las boquillas pulverizadoras.

La limpiadora a alta presión ha sido concebida para un funcionamiento con agua fría o caliente (máx. hasta 60°C); unas temperaturas superiores producen daños en la bomba.

El agua usada deberá ser limpia y no deberá contener arena o productos químicos que puedan repercutir negativamente en el funcionamiento y acortar la vida útil del aparato.

Antes de utilizar la limpiadora a alta presión se puede acoplar la lanza normal o la lanza con boquilla giratoria.

Montaje empuñadura (fig. 4)

Plegar la empuñadura (10) hacia arriba y fijarla con el tornillo (c).

Montaje (ilus. 1 y 2)

Conecte la manguera de alta presión (4) a la conexión de la limpiadora (2) y a la conexión a la pistola pulverizadora (6).

Introduzca la lanza en la pistola pulverizadora, según se indica en la Ilus. 3 y bloquee la lanza girándola.

Conecte la manguera para la entrada de agua (mín. Ø 1/2") a la conexión de agua (3) de la limpiadora a alta presión.

¡Entre el grifo y la limpiadora a alta presión se ha de instalar un dispositivo de bloqueo de seguridad! Pregunte a su instalador de equipos sanitarios.

Enchufe el cable de conexión a la toma de corriente.

Puesta en servicio:

Abra la entrada de agua. Presione el perno de seguridad a (Ilus. 3) a la pistola pulverizadora y tire del disparador b (Ilus. 3) hacia atrás para que pueda salir el aire existente en el aparato.

Conectar el aparato (Fig. 1 - Pos. 1).

Para desconectarlo, suelte el disparador, el aparato pasa al modo Standby. En cuanto accione el disparador, la limpiadora a alta presión se vuelve a poner en marcha.

Para desconectar por completo la limpiadora a alta presión, pulse el interruptor ON/OFF.

El chorro puntual se puede cambiar a chorro en abanico girando la boquilla (Ilus. 4).

Uso de la boquilla espumante (fig. 1):

Llenar el depósito para producto espumante con detergente. Bloquear la boquilla espumante según se indica en la fig. 3. El detergente se introduce

E

automáticamente mezclándose con el chorro de agua que sale.

Aplicación correcta del aparato

- La limpiadora a alta presión ha de encontrarse sobre una superficie lisa y segura en posición horizontal.
- Cada vez que active el aparato cerciórese de que mantenga la posición de manejo correcta: una mano en la pistola y la otra en la lanza.
- El chorro de agua no se dirigirá jamás a cables eléctricos o a la máquina.
- Es normal que la bomba presente una pequeña fuga para evitar sufrir daños cuando está fuera de servicio.

Mantenimiento**Comprobación del filtro de aspiración de agua (Ilus. 5)**

Se ha de comprobar periódicamente el filtro de aspiración a fin de evitar posibles obstrucciones que pudieran poner en peligro el funcionamiento de la bomba.


Desatornille el empalme de conexión de la manguera para entrada de agua del aparato y limpie con agua corriente el filtro de entrada que aparece detrás.

Largos periodos de inactividad de la bomba eléctrica

Si se han previsto largos tiempos de inactividad del aparato (superiores a 3 meses) en recintos donde exista peligro de heladas, se recomienda usar un producto anticongelante (similar a los utilizados para los vehículos).

Si el aparato ha estado parado por un espacio de tiempo prolongado, se habrán generado acumulaciones de cal en la bomba eléctrica que pueden dificultar la puesta en marcha.

Características técnicas

Tensión nominal	230 - 240 V ~ 50 Hz
Consumo	2000 W
Presión de servicio	90 bar
Pres. servicio alcanzable en EW-Bar	máx. 160 bar
Potencia de alimentación	360 l/h
Presión máx. entrada de agua	4 bar
Nivel de presión acústica L_{pA}	75 dB (A)
Nivel de potencia sónica L_{WA}	97 dB (A)
a prueba de sacudidas eléctricas	II/ 
Peso	10 kg

Pedido de piezas de recambio

Al solicitar recambios se indicarán los datos siguientes:

- Tipo de aparato
- No. de artículo del aparato
- No. de identidad del aparato
- No. del recambio de la pieza necesitada.

Encontrará los precios y la información actual en www.isc-gmbh.info

AVERÍAS EN EL FUNCIONAMIENTO Y CÓMO SUBSANARLAS

AVERÍAS EN EL FUNCIONAMIENTO	CAUSA	CÓMO SUBSANARLA
La bomba eléctrica no funciona al pulsar el interruptor.	El enchufe no funciona. La tensión de red es insuficiente. La bomba está bloqueada. Relé térmico activado.	Comprobar si el enchufe y los fusibles están en perfecto estado. Hacer girar manualmente el motor Dejar que el motor se enfríe.
La bomba eléctrica funciona, pero no hay presión	El filtro de aspiración está obstruido. Aspiración de aire a través de las piezas de conexión. Válvula de aspiración y de salida obstruidas o gastadas. Boquilla con orificio demasiado grande.	Limpiar el filtro. Comprobar la abrazadera para el empalme de aspiración y las piezas de la manguera. Limpiar o sustituir. Comprobar y sustituir.
Presión de servicio irregular.	Aspiración de aire. Válvulas obstruidas y gastadas. Juntas gastadas.	Comprobar las piezas del empalme de aspiración. Limpiar y sustituir. Comprobar y sustituir.
La bomba gotea.	Juntas desgastadas	Comprobar y sustituir. (Taller especializado)
Caída de presión	Boquilla desgastada Válvulas sucias u obstruidas Juntas de válvulas desgastadas Juntas desgastadas Filtro obstruido	Cambiar boquilla Comprobar, limpiar, cambiar Comprobar y/o cambiar Comprobar y/o cambiar Comprobar y/o limpiar
Hace mucho ruido	Aspiración de aire Válvulas desgastadas, sucias u obstruidas Rodamiento desgastado Temperatura del agua demasiado elevada Filtro sucio	Comprobar los conductos de aspiración Comprobar, limpiar, cambiar Comprobar y/o cambiar Reducir la temperatura por debajo de los 60°C Comprobar y/o cambiar
El agua sale mezclada con aceite	Anillos de junta (agua + aceite) gastados	Comprobar y/o cambiar
Sale agua del cabezal de la bomba	Juntas desgastadas Anillo tórico de obturación desgastado	Cambiar junta Cambiar anillo tórico
Al accionar el interruptor se oye un ruido No obstante, el motor no arranca	La tensión de red se encuentra por debajo del valor establecido La bomba está bloqueada o congelada La sección de la alargadera eléctrica es insuficiente	Comprobar las dimensiones correctas de la instalación Cambiar la alargadera por una de dimensiones correctas

ELIMINACIÓN DEL APARATO

Cuando no se pueda seguir utilizando la máquina, se han de adoptar las medidas siguientes:

- Retire el enchufe, de modo que la máquina quede inoperativa.
- Guárdela en un lugar fuera del alcance de los niños.
- No se utilizará ninguna de las piezas de la máquina antigua como pieza de recambio.
- Desmonte la máquina y elimine las piezas individuales conforme a lo estipulado en las disposiciones legales.

F**Description (figure 1)**

- 1 Interrupteur Marche / Arrêt
- 2 Raccord du flexible haute pression à l'appareil
- 3 Raccord de l'amenée d'eau
- 4 Flexible haute pression
- 5 Pistolet
- 6 Raccord du flexible haute pression au pistolet
- 7 Lance
- 8 Buse
- 9 Buse moussante
- 10 Poignée
- 11 Lance avec buse de rotor

Consignes de sécurité d'ordre général et protection contre les accidents

Seul le fait de lire complètement les consignes de sécurité et ce mode d'emploi et d'en respecter les consignes peut vous assurer un travail sans accident et sans risque avec le nettoyeur haute pression.

- Le branchement électrique doit être effectué par un(e) installateur/installatrice électrique et être conforme à IEC 60364.
- La fiche de contact doit être enfichée conformément aux règles de l'art dans une prise de courant de sécurité dotée d'un interrupteur de protection contre les courants de court-circuits de 30 mA en amont.
- Avant d'employer l'appareil, contrôlez chaque fois la ligne de raccordement et la fiche. Travaillez exclusivement avec un appareil en état impeccable et non endommagé. Les pièces endommagées doivent être immédiatement remplacées par un(e) spécialiste électronicien(ne).
- Avant tout travail sur le nettoyeur haute pression, avant chaque changement de buse et lorsque l'appareil n'est pas employé, retirez la fiche de la prise.
- Pour les travaux à l'extérieur, seuls les câbles de rallonge dûment homologués doivent être utilisés. Les rallonges utilisées doivent avoir une section transversale minimale de 1,5 mm². Les raccords à fiche doivent être dotés de contacts de protection et être protégés contre les éclaboussures. Si la ligne a une longueur de plus de 10 m, la section transversale du conducteur doit s'élever au moins à 2,5 mm².
- **Avertissement!** Cet appareil a été développé pour employer des nettoyeurs livrés ou recommandés par le producteur. Tout emploi de quelque autre nettoyeur ou produit chimique que ce soit peut porter atteinte à la sécurité de l'appareil.
- **Avertissement!** N'employez pas l'appareil lorsque d'autres personnes ou des animaux se trouvent à sa portée, à moins que ceux-ci n'aient des habits de protection.
- **Avertissement!** Les jets à haute pression peuvent être dangereux lorsque l'appareil est employé incorrectement. Le jet ne doit pas être dirigé sur des personnes, des animaux, un équipement électrique actif ni sur l'appareil lui-même.
- Ne dirigez pas le jet sur vous-même ni sur d'autres personnes dans l'intention de nettoyer les habits ou les chaussures.
- Les nettoyeurs haute pression ne doivent pas être maniés par des enfants ni par des personnes n'ayant pas été dûment instruites.
- **Avertissement!** Les flexibles haute pression, la robinetterie et les accouplements sont importants pour la sécurité de l'appareil. N'utilisez que les flexibles haute pression, robinetteries et accouplements recommandés par le producteur.
- Pour assurer la sécurité de l'appareil, n'utilisez que des pièces de rechange originales du producteur ou des pièces dûment autorisées par le producteur.
- Ne mettez pas l'appareil en service lorsqu'une ligne de raccordement au secteur ou des pièces importantes de l'appareil, par ex. des organes de sécurité, flexibles haute pression ou pistolets sont endommagés.
- **Avertissement!** Les câbles de rallonge non appropriés peuvent être dangereux.
- Ne portez pas l'appareil électrique par son câble secteur. Protégez le câble secteur de tout endommagement par de l'huile, des solvants ou des arêtes coupantes. Ne portez pas l'appareil électrique par son câble.
- Gardez votre poste de travail en bon ordre
- Assurez-vous que l'interrupteur est éteint s'il est relié au réseau électrique.
- Portez une tenue de travail appropriée.
- Contrôlez si votre nettoyeur haute pression fonctionne bien impeccablement. Si la fonction est en dérangement, faites contrôler le nettoyeur haute pression. Tous les travaux de maintenance et d'inspection doivent être effectués par un(e) électricien(ne) spécialisé(e) de la ISC GmbH.
- Le jet d'eau qui sort de la buse haute pression entraîne un mouvement de recul du pistolet. Assurez-vous de bien vous tenir en équilibre sûr

et tenez bien le pistolet. Pour vous protéger de pièces catapultées par le jet, vous devez porter l'équipement de protection.

- Economisez le nettoyant. Respectez les dosages indiqués par le producteur.
- Le jet haute pression peut endommager des pneus de véhicules et des parties de pneus. Maintenez une distance d'au moins 30 cm pendant le nettoyage.
- Si le courant tombe en panne pendant le fonctionnement, la machine doit être mise hors circuit pour des raisons de sécurité.
- La pompe électrique doit être continuellement alimentée d'eau en quantité suffisante. Le fonctionnement à sec entraîne des dommages importants des joints.

Mode d'emploi du nettoyeur haute pression

Application

Le nettoyeur haute pression est prévu pour être employé dans le secteur privé pour nettoyer les véhicules, machines, bâtiments, façades etc. à l'aide de haute pression.

Volume de livraison

- Nettoyeur haute pression
- Flexible haute pression
- Pistolet
- Lance
- Buse moussante
- Lance avec buse de rotor

Domaines d'application

La machine ne doit en aucun cas être employée dans des salles à risque d'explosion.

La température de travail doit être entre +5 et +60 °C.

La machine est composée d'un module comprenant une pompe et protégé par un boîtier résistant aux chocs. La machine est équipée d'une lance et d'un pistolet adhérent pour une position de travail optimale; leurs forme et équipement étant conformes aux prescriptions en vigueur.

Il est interdit de recouvrir ou de modifier la lance ou la buse d'injection.

Le nettoyeur haute pression est conçu pour fonctionner avec de l'eau froide ou légèrement chaude (jusqu'à max. 60 °C), des températures plus élevées entraînent des dommages de la pompe.

L'eau introduite ne doit pas être encrassée, ni contenir du sable, ni encore être chargée de produits chimiques qui entraîneraient un préjudice de la fonction et pourraient réduire la durée de vie de la machine.

Avant d'utiliser le nettoyeur haute pression il est possible de mettre soit la lance normale soit la lance avec buse de rotor.

Montage de la poignée (fig. 4)

Rabattez la poignée (10) vers le haut et fixez-la avec la vis (c).

Assemblage (fig. 1 et 2)

Raccordez le flexible haute pression (4) au raccord du nettoyeur haute pression (2) et au raccord du pistolet (6).

Enfichez la lance comme indiqué en fig. 3, dans le pistolet et arrêter en tournant la lance.

Raccordez le flexible d'amenée d'eau (min. Ø 1/2") au raccord d'eau (3) du nettoyeur haute pression.

Il faut qu'un système anti-retour soit incorporé entre le robinet et le nettoyeur haute pression ! Demandez à votre installateur/installatrice sanitaire.

Raccordez le câble secteur à la prise.

Mise en service :

Ouvrez l'alimentation en eau. Appuyez le bouton de sécurité a (fig. 3) sur le pistolet et tirez le levier de tirage b (fig. 3) vers l'arrière pour que l'air se trouvant dans l'appareil puisse s'échapper.

Mettez l'appareil sous tension (fig. 1 - pos. 1).

Pour mettre hors circuit, relâchez le levier de tirage, l'appareil se met en veille. Dès que vous actionnez le levier de tirage, le nettoyeur haute pression se remet en circuit.

Pour mettre le nettoyeur haute pression complètement hors circuit, appuyez sur l'interrupteur Marche / Arrêt.

F

La buse peut être tournée pour transformer le jet ponctuel en jet plat (fig. 4).

Utilisation de la buse moussante (fig. 1) :

Remplissez le réservoir à agent moussant avec le nettoyant approprié. Arrêtez la buse moussante comme indiqué en figure 3. Le nettoyant est automatiquement mélangé au jet d'eau qui sort.

Emploi correct de l'appareil

- Le nettoyeur haute pression doit être placé en position horizontale sur une surface plane et sûre.
- Pour chaque actionnement de la machine, il est recommandé de garder la position de commande correcte : une main sur le pistolet et la deuxième main sur la lance.
- Le jet d'eau ne doit jamais être dirigé sur des câbles électriques ou sur la machine.
- Pour éviter que la pompe ne s'endommage au repos, une légère perméabilité de celle-ci est normale

Maintenance**Contrôle du filtre d'aspiration d'eau (fig. 5)**

Contrôlez périodiquement le filtre d'aspiration pour éviter qu'il ne se bouche, ce qui occasionnerait un risque pour le fonctionnement de la pompe.

Dévissez l'accouplement du tuyau d'amenée d'eau de l'appareil et nettoyez le tamis d'amenée se trouvant derrière à l'eau courante.

Arrêts prolongés de la pompe électrique

S'il est prévu de garder la machine à l'arrêt (plus de 3 mois) dans des locaux à risque de gel, il est recommandé de remplir la machine d'un produit anti-gel (produit semblable à ceux employés pour les voitures).

Lorsque l'appareil n'a pas été employé pendant une période prolongée, des dépôts de calcaire apparaissent dans la pompe électrique; ceux-ci peuvent entraîner des difficultés de démarrage.

Caractéristiques techniques

Tension nominale	230 - 240 V ~ 50 Hz
Puissance absorbée	2000 W
Pression d'utilisation	90 bar
Pression de fonctionnement EW-Bar	max. 160 bar
Capacité de refoulement	360 l/h
max. Pression amenée d'eau	4 bar
Niveau de pression acoustique L_{pA}	75 dB (A)
Niveau de puissance acoustique L_{WA}	97 dB (A)
A isolement de protection	II/II
Poids	10 kg

Commande de pièces de rechange

Pour les commandes de pièces de rechange, veuillez indiquer les références suivantes:

- Type de l'appareil
 - No. d'article de l'appareil
 - No. d'identification de l'appareil
 - No. de pièce de rechange de la pièce requise
- Vous trouverez les prix et informations actuelles à l'adresse www.isc-gmbh.info

DERANGEMENTS ET DEPANNAGE

DERANGEMENT	CAUSE	PANNE
Lorsque l'on appuie sur l'interrupteur, la pompe électrique ne fonctionne pas.	La fiche ne fonctionne pas. La tension de secteur n'est pas suffisante. La pompe est fermée. Relais thermique déclenché.	Contrôlez si la fiche et les fusibles sont en ordre. Faire tourner le moteur manuellement Faire refroidir le moteur.
La pompe électrique fonctionne, mais pas de pression présente	Filtre d'aspiration bouché. Aspiration d'air par les pièces de raccordement. Soupape d'aspiration et d'échappement bouchée ou usée. Le trou de la buse est trop grand	Nettoyer le filtre. Contrôlez la bride de raccordement d'aspiration et les raccords de tuyaux. Nettoyer ou remplacer. Contrôler et remplacer.
Pression de fonctionnement irrégulière.	Aspiration d'air. Soupape bouchée ou usée. Joints usés.	Contrôler les raccords d'aspiration. Nettoyer et remplacer.
La pompe goutte.	Joints usés.	Contrôler et remplacer. (Atelier spécialisé)
Chute de pression	Buses usées Soupapes encrassées ou bouchées Joints de soupape usés Joints usés Filtre usé	Remplacer la buse Contrôler, nettoyer, remplacer Contrôler et/ou remplacer Contrôler et/ou remplacer Contrôler et/ou nettoyer
Beaucoup de bruit	Aspiration d'air Soupapes usées, encrassées ou bouchées Paliers usés Température d'eau trop importante Filtre encrassé	Contrôler les conduites d'aspiration Contrôler, nettoyer, remplacer Contrôler et/ou remplacer Faire baisser la température à moins de 60 °C Contrôler et/ou remplacer
l'eau qui sort est souillée d'huile	Bagues d'étanchéité (eau + huile) usées	Contrôler et/ou remplacer
Sortie d'eau à la tête de pompe	Joints usés Joint torique du jeu de joints usé	Remplacer le joint Remplacer le joint torique
Lorsque l'interrupteur est actionné, ronflements du moteur, ne démarre pas	La tension du secteur est sous la valeur prédéterminée La pompe est bloquée ou gelée Le câble de rallonge électrique est insuffisamment dimensionné	Contrôler le dimensionnement correct de l'installation Echanger le câble de raccordement contre un câble correctement dimensionné

ELIMINATION DE LA MACHINE

Dès que la machine ne doit pas être employée, les mesures suivantes doivent être prises :

- Retirez la fiche de contact et mettez la machine en état de non-fonctionnement.
- La stocker dans un endroit hors de portée des enfants.
- Il est interdit d'employer des anciennes pièces de la machine comme pièces de rechange.
- Démontez la machine et éliminez chaque pièce conformément aux prescriptions légales.

Beschrijving (fig. 1)

- 1 AAN / UIT-schakelaar
- 2 Aansluiting hogedrukslang toestel
- 3 Aansluiting watertoevoer
- 4 Hogedrukslang
- 5 Pistool
- 6 Aansluiting hogedrukslang pistool
- 7 Lans
- 8 Straalpijp
- 9 Schuimstraalpijp
- 10 Handvat
- 11 Lans met rotorstraalpijp

Algemene veiligheidsinstructies en ongevalpreventie

Schadevrij en ongevaarlijk werken met de hogedrukreiniger is slechts verzekerd als u de veiligheidsinstructies en de gebruiksaanwijzing helemaal leest en de instructies die ze bevatten in acht neemt.

- De elektrische aansluiting dient conform IEC 60364 door een elektromonteur te worden uitgevoerd.
- De netstekker dient in een reglementair geïnstalleerde wandcontactdoos met aardingscontact die beveiligd is door een opwaarts geïnstalleerde verliesstroom-veiligheidsschakelaar van 30 mA te worden gestoken.
- Controleer de aansluitkabel en de stekker telkens voordat u het toestel in gebruik neemt. Werk enkel met een onberispelijk en intact toestel. Beschadigde onderdelen dienen onmiddellijk door een elektrovakman te worden vervangen.
- Vóór alle werken aan de hogedrukreiniger, vóór het verwisselen van de straalpijp en bij niet-gebruik de netstekker uit het stopcontact trekken.
- Bij gebruik in open lucht mogen enkel daarvoor goedgekeurde verlengkabels worden gebruikt. De gebruikte verlengkabels moeten een minimumdoorsnede van 1,5 mm² vertonen. De insteekverbindingen moeten voorzien zijn van beschermende aardingscontacten en moeten spatwaterdicht zijn. Bij een kabellengte van meer dan 10 m moet de doorsnede van de geleiders minstens 2,5 mm² bedragen.
- **Waarschuwing !** Dit toestel werd ontwikkeld voor het gebruik van reinigingsmiddelen die door de fabrikant geleverd of aanbevolen worden. Door gebruik van andere reinigingsmiddelen of chemicaliën kan de veiligheid van het toestel nadelig worden beïnvloed.
- **Waarschuwing !** Het toestel niet gebruiken als zich andere personen of dieren in de buurt bevinden, tenzij ze beschermende kledij dragen.
- **Waarschuwing !** Hogedrukstralen kunnen bij ondeskundig gebruik gevaarlijk zijn. De straal mag niet worden gericht op personen, dieren, elektrische uitrusting waarop spanning staat of op het toestel zelf.
- De straal niet op uzelf of op anderen richten om kledij of schoeisel schoon te maken.
- Hogedrukreinigers mogen niet door kinderen of niet geïnstrueerde personen worden bediend.
- **Waarschuwing !** Hogedrukslangen, hulpstukken en koppelingen zijn belangrijk voor de veiligheid van het toestel. Enkel door de fabrikant aanbevolen hogedrukslangen, hulpstukken en koppelingen gebruiken.
- Om de veiligheid van het toestel te verzekeren mogen enkel originele wisselstukken van de fabrikant of door hem goedgekeurde wisselstukken worden gebruikt.
- Het toestel niet in gebruik nemen als een netaansluitkabel of belangrijke onderdelen van het toestel, zoals b.v. veiligheidscomponenten, hogedrukslangen, spuitpistool beschadigd zijn.
- **Waarschuwing !** Niet geschikte verlengkabels kunnen gevaarlijk zijn.
- Draag het elektrische gereedschap nooit aan de netkabel. Bescherm de netkabel tegen beschadiging door olie, oplosmiddelen en scherpe kanten. Draag het elektrische gereedschap nooit aan de kabel.
- Hou uw werkplaats netjes.
- Vergewis u er zich van dat de schakelaar bij het aansluiten op het stroomnet uitgeschakeld is.
- Draag de gepaste werkkledij.
- Controleer uw hogedrukreiniger op een perfecte werking. Mocht de werking gestoord zijn laat dan de hogedrukreiniger controleren. Alle onderhouds- en inspectiewerkzaamheden mogen enkel door een elektrovakman of door ISC GmbH worden uitgevoerd.
- De ontsnappende waterstraal aan de hogedruksproeier veroorzaakt een terugstoot op de spuitpistool. Zorg ervoor dat u veilig staat en hou de spuitpistool goed vast. Als bescherming tegen weggespoten deeltjes is het dragen van een gepaste beschermende uitrusting aan te bevelen.
- Wees zuinig met reinigingsmiddelen. Neem de doseerinstructies van de fabrikant in acht.
- De hogedrukstraal kan de banden van een voertuig en delen van de banden beschadigen. Blijf

bij het reinigen op een afstand van minstens 30 cm van de te reinigen vlakten.

- Mocht tijdens de werking van het toestel de stroom worden onderbroken, dient u het toestel om veiligheidsredenen uit te schakelen.
- Naar de elektrische pomp dient voortdurend een voldoende hoeveelheid water te worden toegevoerd. Door droog lopen wordt zware schade aan de dichtingen berokken.

Gebruiksaanwijzing voor hogedrukreiniger

Gebruik

De hogedrukreiniger is bedoeld voor gebruik in de particuliere sector voor het reinigen van voertuigen, machines, gebouwen, gevels enz. d.m.v. hoge druk.

Omvang van de levering

- Hogedrukreiniger
- Hogedrukslang
- Pistool
- Lans
- Schuimstraalpijp
- Lans met rotorstraalpijp

Toepassingsgebieden

Het toestel mag in geen geval in ruimtes worden gebruikt waarin er gevaar voor ontploffing bestaat.

De werkteperatuur moet tussen +5 en +60° C liggen.

Het toestel bestaat uit een ondergroep met pomp die afgedekt is door een stootvast huis. Het toestel is voorzien van een lans en een handig pistool voor een optimale werkpositie waarvan de vorm en de uitrusting beantwoorden aan de geldende voorschriften.

Aan de lans of aan de spuitmondstukken mogen geen afdekkingen of veranderingen worden uitgevoerd.

De hogedrukreiniger is berekend om op koud of matig warm water (max. tot 60° C) te werken, hogere temperaturen hebben schade aan de pomp tot gevolg.

Het toegevoerde water mag noch vervuild zijn, noch zand bevatten of door chemische producten belast zijn die tot storingen van de werkwijze kunnen leiden

en de leeftijd van het toestel kunnen verkorten.

Voordat u de hogedrukreiniger gebruikt kan u ofwel de normale lans of de lans met rotorstraalpijp aanbrengen.

Montage handvat (fig. 4)

Klap het handvat (10) omhoog en maak het vast d.m.v. de schroef (c).

Assemblage (fig. 1 en 2)

Sluit de hogedrukslang (4) aan op de aansluitstomp van de hogedrukreiniger (2) en van de spuitpistool (6).

Steek de lans de spuitpistool in zoals getoond in fig. 3 en vergrendel de lans door ze te draaien.

Sluit de watertoevoerslang (min. Ø 1/2") aan op de wateraansluitstomp (3) van de hogedrukreiniger.

Tussen de waterkraan en de hogedrukreiniger dient een terugstroomklep geïnstalleerd te zijn. Vraag hieromtrent uw sanitairtechnicus om advies.

Verbindt de netkabel met het stopcontact.

Inbedrijfstelling :

Draai de watertoevoer open. Druk de borgbout a (fig. 3) op de spuitpistool in en trek de ontkoppelingshendel b (fig. 3) terug zodat de in het toestel voorhanden zijnde lucht kan ontsnappen.

Schakel dan het toestel in (fig. 1 pos. 1).

Om uit te schakelen laat u de ontkoppelingshendel los, het toestel schakelt over naar standby. Zodra u de ontkoppelingshendel bedient start de hogedrukreiniger opnieuw.

Om de hogedrukreiniger helemaal uit te schakelen drukt u op de AAN/UIT-schakelaar.

De puntstraal kan door draaien van de straalpijp in een platte straal worden veranderd (fig. 4).

Gebruik van de schuimstraalpijp (fig. 1):

Vul het schuimmiddelreservoir met een overeenkomstig schoonmaakmiddel. Zet de schuimstraalpijp vast zoals getoond in fig. 3. Het schoonmaakmiddel wordt automatisch aan de ontsnappende waterstraal bijgemengd.

Correct gebruik van het toestel

- De hogedrukreiniger dient op een effen veilige ondergrond in horizontale positie te worden

NL

opgesteld.

- Telkens als u de machine bedient is het aan te bevelen de correcte bedieningspositie in acht te nemen : één hand aan de pistool en de andere hand aan de lans.
- De waterstraal mag nooit op elektrische leidingen of op het toestel zelf worden gericht.
- Een geringe lekkage van de pomp is normaal om een beschadiging van de pomp in stilstand te vermijden.

Bestellen van wisselstukken

Gelieve bij het bestellen van wisselstukken volgende gegevens te vermelden:

- Type van het toestel
- Artikelnummer van het toestel
- Ident-nummer van het toestel
- Wisselstuknummer van het benodigd stuk

Actuele prijzen en info vindt u terug onder www.isc-gmbh.info

Onderhoud**Controle van de wateraanzuigfilter (fig. 5)**

De zuigfilter regelmatig controleren om verstoppingen te voorkomen die de werking van de pomp in gevaar kunnen brengen.

Schroef de aansluitkoppeling voor de watertoevoerslang af van het toestel en maak de toevoerzeef dat zich erachter bevindt onder stromend water schoon.

Lange stilstandtijd van de elektrische pomp

Als het toestel over een lange periode (meer dan 3 maanden) niet wordt gebruikt en in ruimtes wordt bewaard waarin gevaar voor vorst bestaat, is het aan te bevelen een antigel in het toestel te vullen (soortgelijke middelen die ook voor voertuigen worden gebruikt).

Als het toestel vrij lang niet werd gebruikt ontstaan in de elektrische pomp kalkafzettingen die tot startmoeilijkheden kunnen leiden.

Technische gegevens

Nominale spanning	230 - 240 V ~ 50 Hz
Opgenomen vermogen	2000 W
Werkdruk	90 bar
Bedrijfsdruk EW-bar	max. 160 bar
Debiet	360 l/u
max. druk watertoevoer	4 bar
Geluidsdrukniveau L_{pA}	75 dB (A)
Geluidsvermogen L_{WA}	97 dB (A)
Beschermend geïsoleerd	II/□
Gewicht	10 kg

BEDRIJFSSTORINGEN EN OPLOSSING

BEDRIJFSSTORING	OORZAAK	OPLOSSING
Als men op de schakelaar drukt start de elektrische pomp niet.	De stekker werkt niet. De netspanning is niet voldoende. De werking van de pomp is geblokkeerd. Het thermische relais heeft gereageerd.	Controleren of de stekker en de zekeringen in orde zijn. De motor manueel laten draaien. De motor laten afkoelen.
De elektrische pomp draait maar er wordt geen druk opgebouwd.	Zuigfilter verstopt geraakt. Lucht wordt aangezogen via de aansluitstukken. Zuig- en uitlaatklep verstopt geraakt of versleten. Mondstuk met een te groot boorgat	Filter schoonmaken. Zuigaansluitbeugel en slangaansluitstukken controleren. Reinigen of vervangen. Controleren en vervangen.
Onregelmatige bedrijfsdruk.	Lucht wordt aangezogen. Kleppen verstopt geraakt of versleten. Dichtingen versleten.	Zuigaansluitstukken controleren. Reinigen en vervangen. Controleren en vervangen.
De pomp lekt.	Dichtingen versleten.	Controleren en vervangen. (Door en vakwerkplaats)
Drukverlies	Sproeier versleten. Kleppen vervuild of verstopt geraakt. Klepdichtingen versleten. Dichtingen versleten. Filter verstopt geraakt.	Sproeier vervangen. Controleren, reinigen, vervangen. Controleren en/of vervangen. Controleren en/of vervangen. Controleren en/of reinigen.
Zeer lawaaierig	Lucht wordt aangezogen Kleppen versleten, vervuild of verstopt geraakt Lagers versleten. Watertemperatuur te hoog. Filter vervuild.	De aanzuigleidingen controleren. Controleren, reinigen, vervangen. Controleren en/of vervangen. Temperatuur beneden 60° C verlagen. Controleren en/of vervangen.
Bij het ontsnappend water is olie gemengd.	Dichtingsringen (water + olie) versleten.	Controleren en/of vervangen.
Water ontsnapt aan de kop van de pomp.	Dichtingen versleten. O-ring van het stel pakkingsmateriaal versleten.	Dichting vervangen. O-ring vervangen.
Bij het bedienen van de schakelaar bromt de motor maar hij start niet	De netspanning ligt onder de voorgeschreven waarde. De pomp is geblokkeerd of vastgevroren. De elektrische verlengkabel is onvoldoende gedimensioneerd.	Installatie op correcte dimensionering controleren. De verlengkabel vervangen tegen een correcte gedimensioneerde kabel.

HOE U ZICH VAN HET TOESTEL ONTDOET

Als u van plan bent het toestel niet meer te gebruiken, dient u de volgende maatregelen te nemen :

- De netstekker uit het stopcontact trekken en het toestel in een toestand brengen waar het niet meer in staat is zijn functie te vervullen.
- Het toestel op een plaats bergen die ontoegankelijk is voor kinderen.
- Er mogen geen onderdelen van de oude machine als wisselstukken worden gebruikt.
- De machine ontmantelen en zich van de stukken ontdoen mits inachtneming van de wettelijke voorschriften.

Descrizione (Fig. 1)

- 1 Interruttore ON/OFF
- 2 Collegamento tubo flessibile ad alta pressione all'apparecchio
- 3 Collegamento afflusso di acqua
- 4 Tubo flessibile ad alta pressione
- 5 Pistola
- 6 Collegamento tubo flessibile ad alta pressione alla pistola
- 7 Lancia
- 8 Ugello
- 9 Ugello schiuma
- 10 Impugnatura
- 11 Lancia con ugello rotante

Avvertenze generali di sicurezza e di antinfortunistica

È possibile lavorare con l'idropulitrice in modo sicuro e senza incidenti solo dopo aver letto completamente il manuale di istruzioni per l'uso e le avvertenze di sicurezza e attenendosi alle indicazioni riportate.

- Il collegamento elettrico deve essere eseguito da un elettricista e corrispondere ai parametri IEC 60364.
- La spina di rete deve essere inserita in una presa con messa a terra installata conformemente alle norme con interruttore di sicurezza per correnti di guasto a monte di 30 mA.
- Prima di ogni utilizzo controllate l'apparecchio, il cavo di collegamento e la spina. Utilizzate l'apparecchio solo se questo è in perfette condizioni e non presenta danni. Le parti danneggiate devono essere immediatamente sostituite da un elettricista.
- Staccare la spina dalla presa della corrente prima di eseguire qualsiasi lavoro sull'idropulitrice, prima di un cambio del nebulizzatore e quando l'apparecchio non è utilizzato.
- In caso di uso all'aperto si devono utilizzare esclusivamente cavi di prolunga appositamente omologati. I cavi di prolunga utilizzati devono avere una sezione minima di 1,5 mm². I collegamenti ad innesto devono presentare contatti protetti ed essere riparati dagli spruzzi d'acqua. Se il cavo è lungo più di 10 m la sezione deve essere di almeno 2,5 mm².
- **Avvertimento!** Questo apparecchio è stato sviluppato per essere utilizzato con prodotti detergenti forniti o consigliati dal produttore. L'utilizzo di altri prodotti detergenti o sostanze chimiche può influire sulla sicurezza dell'apparecchio.
- **Avvertimento!** Non utilizzare l'apparecchio se nel raggio d'azione si trovano persone o animali, a meno che non indossino indumenti protettivi.
- **Avvertimento!** L'uso improprio di getti ad alta pressione può essere pericoloso. Il getto non deve essere rivolto contro persone, animali, apparecchiature elettriche in funzione o l'apparecchio stesso.
- Non dirigere il getto contro se stessi, né contro altri per pulire indumenti o scarpe.
- L'idropulitrice non deve essere utilizzata da bambini o da persone non addestrate.
- **Avvertimento!** I tubi flessibili ad alta pressione, i raccordi e gli attacchi sono molto importanti per la sicurezza dell'apparecchio. Utilizzare esclusivamente flessibili ad alta pressione, raccordi e attacchi consigliati dal produttore.
- Per garantire la sicurezza dell'apparecchio utilizzare solo pezzi di ricambio originali o ricambi autorizzati dal costruttore.
- Non avviare l'apparecchio se un cavo di collegamento o altre parti importanti dell'apparecchio, ad esempio componenti di sicurezza, tubi ad alta pressione, o la pistola sono danneggiati.
- **Avvertimento!** Cavi di prolunga inadatti possono essere pericolosi.
- Non utilizzare il cavo d'alimentazione per trasportare l'elettrotensile. Proteggete il cavo d'alimentazione da danni provocati da olio, solventi e spigoli appuntiti. Non utilizzare il cavo della corrente per trasportare l'elettrotensile.
- Tenete in ordine la vostra zona di lavoro
- Accertatevi che l'interruttore sia disinserito quando l'apparecchio viene collegato alla rete elettrica.
- Portate indumenti di lavoro adatti.
- Assicuratevi che la vostra idropulitrice funzioni in modo corretto. In caso l'idropulitrice presentasse anomalie fatela controllare. Tutti i lavori di manutenzione ed ispezione devono essere eseguiti da un elettricista o dalla ISC GmbH.
- Il getto di acqua che esce dal nebulizzatore ad alta pressione produce un contraccolpo sulla pistola. Mantenete una posizione sicura e impugnate la pistola saldamente. Usate dispositivi di protezione adeguati per ripararvi da parti che potrebbero essere trasportate dal getto.
- Usate i prodotti detergenti con parsimonia. Attenetevi alle indicazioni per il dosaggio del produttore.
- L'idropulitrice può danneggiare pneumatici di automobili o parti di questi. Mantenete una distanza di almeno 30 cm. dall'oggetto da pulire.
- Per motivi di sicurezza se durante l'esercizio viene a mancare la corrente occorre disinserire l'apparecchio.

- La pompa elettrica deve essere costantemente e sufficientemente alimentata con acqua. Il funzionamento a secco è causa di gravi danni alle guarnizioni.

Istruzioni per l'uso della idropulitrice

Uso

L'idropulitrice è stata concepita per l'utilizzo in ambiti privati per la pulizia ad alta pressione di automobili, macchinari, edifici, facciate, etc.

Elementi forniti

- Idropulitrice
- Tubo flessibile ad alta pressione
- Pistola
- Pistola a spruzzo
- Lancia getto centrato/a ventaglio
- Lancia con ugello rotante

Settori di impiego

L'apparecchio non deve mai essere usato in locali a rischio d'esplosione.

La temperatura di esercizio deve essere compresa tra i +5° e i + 60°.

L'apparecchio è composto da un gruppo di elementi con una pompa coperta da un rivestimento esterno a prova di urto. L'apparecchio è dotato di una lancia e una pistola ergonomica per assicurare una posizione di lavoro ottimale. La loro forma e la versione rispondono alle norme vigenti.

Non devono essere effettuate coperture o modifiche sulla lancia o sugli ugelli di spruzzo.

L'idropulitrice è concepita per l'esercizio con acqua a basse o medie temperature (massimo fino a 60°). Temperature maggiori possono causare danni alla pompa.

L'acqua di alimentazione non deve essere sporca, né sabbiosa, né contenere prodotti chimici che potrebbero pregiudicare il funzionamento e la durata dell'apparecchio.

Prima dell'utilizzo dell'idropulitrice è possibile montare la lancia normale o la lancia con ugello rotante.

Montaggio impugnatura (Fig. 4)

Ribaltate l'impugnatura (10) verso l'alto e fissatela con la vite (c).

Montaggio (Fig. 1 e 2)

Collegate il tubo flessibile ad alta pressione (4) all'attacco dell'idropulitrice (2) e a quello della pistola a spruzzo (6).

Inserite la lancia nella pistola come mostrato nella Fig. 3 e bloccatela ruotando la lancia.

Collegate il tubo di afflusso dell'acqua (min. Ø 1/2") all'attacco dell'acqua (3) dell'idropulitrice.

Tra il rubinetto e l'idropulitrice deve essere montato un dispositivo antiritorno! Per questo rivolgetevi al vostro idraulico.

Collegate il cavo d'alimentazione alla presa della corrente.

Messa in esercizio

Aprire il rubinetto dell'acqua. Premete il perno di sicurezza a (Fig.3) sulla pistola e premete la leva di sfianto b (Fig.3) in modo che l'aria possa uscire dall'apparecchio.

Inserite l'apparecchio (Fig. 1 - Pos. 1).

Per spegnere l'apparecchio rilasciate la leva di sfianto, la macchina passa in stand-by. Non appena azionate la leva di sfianto l'idropulitrice viene nuovamente avviata.

Per spegnere l'apparecchio completamente premete l'interruttore ON/OFF.

Ruotando il nebulizzatore è possibile passare dal getto centrato su un punto al getto diffuso (Fig. 4).

Uso dell'ugello schiuma (Fig. 1)

Riempite il serbatoio per la schiuma con il relativo detergente. Bloccate l'ugello schiuma come mostrato nella Fig. 3. La schiuma detergente viene mischiata all'acqua automaticamente.

Corretto utilizzo dell'apparecchio

- L'idropulitrice deve essere messa su una superficie piana e stabile in posizione orizzontale.
- Ogni volta che si aziona l'apparecchio è consigliabile mantenere una posizione di lavoro corretta: una mano sulla pistola e l'altra sulla lancia.
- Il getto d'acqua non deve essere mai diretto contro cavi elettrici o la macchina stessa.

I

- Una certa mancanza di tenuta della pompa è normale e serve ad evitare danni quando la pompa è ferma.

Manutenzione

Controllo del filtro di aspirazione dell'acqua (Fig. 5)

Controllare il filtro di aspirazione periodicamente al fine di evitare ostruzioni che potrebbero danneggiare la pompa.

Avvitare gli innesti di accoppiamento per il tubo dell'alta pressione dell'apparecchio e pulite il filtro di mandata che si trova nella parte posteriore con acqua corrente.

Lunghi periodi di inattività della pompa elettrica

Se si prevedono lunghi periodi di inattività dell'apparecchio (più di 3 mesi) in ambienti a rischio di gelo si consiglia di riempire la macchina con un prodotto antigelo (simili a quelli per le auto).

Se l'apparecchio non viene utilizzato per diverso tempo nella pompa elettrica si formano depositi di calcare che possono causare difficoltà nella fase di avviamento.

Caratteristiche tecniche

Tensione nominale	230 - 240 V ~ 50 Hz
Potenza assorbita	2000 W
Pressione normale	90 bar
Pressione d'esercizio EW bar	max. 160 bar
Portata	360 l/h
Pressione massima acqua d'alimentazione	4 bar
Livello di pressione acustica L_{pA}	75 dB (A)
Livello di potenza acustica L_{WA}	97 dB (A)
con isolamento di protezione	II/III
Peso	10 Kg

Commissione dei pezzi di ricambio

Volendo commissionare dei pezzi di ricambio, si dovrebbe dichiarare quanto segue:

- modello dell'apparecchio
- numero dell'articolo dell'apparecchio
- numero d'ident. dell'apparecchio
- numero del pezzo di ricambio del ricambio necessitato.

Per i prezzi e le informazioni attuali si veda www.isc-gmbh.info

ANOMALIE DI FUNZIONAMENTO E RIMEDI

ANOMALIA	CAUSA	RIMEDIO
Azionando l'interruttore la pompa elettrica non funziona.	La spina non funziona. La tensione di rete è insufficiente. La pompa è bloccata. Il relé termico è intervenuto.	Verificare che la spina e i fusibili funzionino correttamente. Fare girare il motore manualmente. Lasciare raffreddare il motore.
La pompa funziona, ma non c'è pressione.	Il filtro d'aspirazione è ostruito. Aspirazione dell'aria attraverso gli attacchi. Valvola di aspirazione e di scarico ostruite o consumate. Ugello con foro troppo grande.	Pulire il filtro. Controllare la fascetta dell'attacco di aspirazione e gli elementi di collegamento del tubo. Pulire o sostituire. Controllare e sostituire.
Pressione d'esercizio irregolare.	Viene aspirata dell'aria. Valvole consumate o ostruite. Guarnizioni consumate.	Controllare gli elementi di aspirazione del tubo. Pulire e sostituire. Controllare e sostituire.
La pompa perde.	Guarnizioni consumate.	Controllare e sostituire. (officina specializzata)
Caduta di pressione.	Ugello consumato Valvole sporche o ostruite. Guarnizioni della valvola consumate. Guarnizioni consumate. Filtro ostruito.	Sostituire ugello. Controllare, pulire, sostituire. Controllare e/o sostituire. Controllare e/o sostituire. Controllare e/o pulire.
Funzionamento molto rumoroso.	Aspirazione dell'aria Valvole consumate, sporche o ostruite Cuscinetti consumati Temperatura dell'acqua troppo alta. Filtro sporco.	Controllare il tubo d'aspirazione. Controllare, pulire, sostituire. Controllare e/o sostituire. Portare la temperatura sotto i 60°. Controllare e/o sostituire.
L'acqua di scarico è mischiata con olio.	Anelli di guarnizione (acqua + olio) consumati.	Controllare e/o sostituire.
Fuoriuscita di acqua dalla testa della pompa.	Guarnizioni consumate. O-Ring del set di guarnizioni consumato.	Cambiare le guarnizioni. Cambiare l'O-Ring.
Azionando l'interruttore il motore ronza ma non si avvia.	La tensione di rete è inferiore al valore prescritto. La pompa è bloccata o congelata. Il cavo elettrico di prolunga non è adeguato.	Controllare che l'impianto sia adeguato. Sostituire il cavo con uno adeguato.

SMALTIMENTO DELL'APPARECCHIO

Non appena l'utensile non viene più utilizzato occorre prendere le seguenti misure.

- Togliere la spina e rendere l'apparecchio inoperativo.
- Tenerlo lontano dalla portata dei bambini.
- Non utilizzare elementi di vecchi apparecchi come pezzi di ricambio.
- Smontare i componenti dell'attrezzo e smaltirli singolarmente come prescritto dalle norme di legge.

ISC GmbH
 Eschenstraße 6
 D-94405 Landau/Isar

Konformitätserklärung



- ☉ erklärt folgende Konformität gemäß EU-Richtlinie und Normen für Artikel
- ☉ declares conformity with the EU Directive and standards marked below for the article
- ☉ déclare la conformité suivante selon la directive CE et les normes concernant l'article
- ☉ verklaart de volgende conformiteit in overeenstemming met de EU-richtlijn en normen voor het artikel
- ☉ declara la siguiente conformidad a tenor de la directiva y normas de la UE para el artículo
- ☉ declara a seguinte conformidade de acordo com a directiva CE e normas para o artigo
- ☉ förklarar följande överensstämmelse enl. EU-direktiv och standarder för artikeln
- ☉ ilmoittaa seuraavaa Euroopan unionin direktiivien ja normien mukaista yhdenmukaisuutta tuotteelle
- ☉ erklærer herved følgende samsvar med EU-direktiv og standarder for artikkelen
- ☉ заявляє о відповідності товару наступним директивам и нормам ЄС
- ☉ izjavljuje sledeću uskladenost s odredbama i normama EU za artikl.
- ☉ declară următoarea conformitate cu linia directoare CE și normele valabile pentru articolul.
- ☉ ürün ile ilgili olarak AB Yönetmelikleri ve Normları gereğince aşağıdaki uygunluk açıklama masını sunar.
- ☉ δηλώνει την ακόλουθη συμμόρφωση με την Οδηγία ΕΕ και τα πρότυπα για το προϊόν

- ☉ dichiara la seguente conformità secondo la direttiva UE e le norme per l'articolo
- ☉ atļesterer folgende overensstemmelse i henhold til EU-direktiv og standarder for produkt
- ☉ prohlašuje následující shodu podle směrnice EU a norm pro výrobek.
- ☉ a következő konformitást jelenti ki a termékek-re vonatkozó EU-irányvonalak és normák szerint
- ☉ pojasnjuje sledečo skladnost po smernici EU in normah za artikel.
- ☉ deklaruje zgodność wymienionego poniżej artykułu z następującymi normami na podstawie dyrektywy WE.
- ☉ vydáva nasledujúce prehlásenie o zhode podľa smernice EÚ a noriem pre výrobok.
- ☉ декларира следното съответствие съгласно директивите и нормите на ЕС за продукта.
- ☉ заявляє про відповідність згідно з Директивою ЄС та стандартами, чинними для даного товару
- ☉ deklareerib vastavuse järgnevale EL direktiivi dele ja normidele
- ☉ deklaruoja atitiktį pagal ES direktyvas ir normas
- ☉ straipsnui
- ☉ izjavljuje sledeći konformitet u skladu s odredbom EZ i normama za artikl
- ☉ Atbilstības sertifikāts apliecina zemāk minēto preču atbilstību ES direktīvam un standartiem

Hochdruckreiniger HR 160

- | | |
|--|--|
| <input checked="" type="checkbox"/> 98/37/EG | <input type="checkbox"/> 87/404/EWG |
| <input checked="" type="checkbox"/> 73/23/EEG_93/68/EEC | <input type="checkbox"/> R&TTED 1999/5/EG |
| <input type="checkbox"/> 97/23/EG | <input checked="" type="checkbox"/> 2000/14/EG: L _{WM} = 95 dB; L _{WA} = 97 dB |
| <input checked="" type="checkbox"/> 89/336/EEG_93/68/EEC | <input type="checkbox"/> 95/54/EG: |
| <input type="checkbox"/> 90/396/EEG | <input type="checkbox"/> 97/68/EG: |
| <input type="checkbox"/> 89/686/EEG | |

EN 60335-1; EN 60335-2-79; EN 50366; EN 55014-1; EN 55014-2; EN 61000-3-2; EN 61000-3-3, KBV V

Landau/Isar, den 04.07.2006

[Signature]
 Weichspergartner
 General-Manager

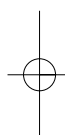
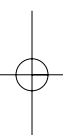
[Signature]
 Vogelmann
 Product-Management

Art.-Nr.: 41.404.60 I.-Nr.: 01039 Archivierung: 4140460-19-4155050
 Subject to change without notice



- Ⓢ Technische Änderungen vorbehalten
- Ⓢ Sous réserve de modifications
- Ⓢ Technische wijzigingen voorbehouden
- Ⓢ Con riserva di apportare modifiche tecniche
- Ⓢ Salvo modificaciones técnicas





(D)

Der Nachdruck oder sonstige Vervielfältigung von Dokumentation und Begleitpapieren der Produkte, auch auszugsweise ist nur mit ausdrücklicher Zustimmung der ISC GmbH zulässig.

(F)

La réimpression ou une autre reproduction de la documentation et des documents d'accompagnement des produits, même incomplète, n'est autorisée qu'avec l'agrément exprès de l'entreprise ISC GmbH.

(NL)

Nadruk of andere reproductie van documentatie en geleidepapieren van de producten, geheel of gedeeltelijk, enkel toegestaan mits uitdrukkelijke toestemming van ISC GmbH.

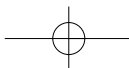
26

(E)

La reimpresión o cualquier otra reproducción de documentos e información adjunta a productos, incluida cualquier copia, sólo se permite con la autorización expresa de ISC GmbH.

(I)

La ristampa o l'ulteriore riproduzione, anche parziale, della documentazione o dei documenti d'accompagnamento dei prodotti è consentita solo con l'esplicita autorizzazione da parte della ISC GmbH.





⑥ Nur für EU-Länder

Werfen Sie Elektrowerkzeuge nicht in den Hausmüll!

Gemäß europäischer Richtlinie 2002/96/EG über Elektro- und Elektronik-Altgeräte und Umsetzung in nationales Recht müssen verbrauchte Elektrowerkzeuge getrennt gesammelt werden und einer umweltgerechten Wiederverwertung zugeführt werden.

Recycling-Alternative zur Rücksendeaufforderung:

Der Eigentümer des Elektrogerätes ist alternativ anstelle Rücksendung zur Mitwirkung bei der sachgerechten Verwertung im Falle der Eigentumsaufgabe verpflichtet. Das Altgerät kann hierfür auch einer Rücknahmestelle überlassen werden, die eine Beseitigung im Sinne der nationalen Kreislaufwirtschafts- und Abfallgesetze durchführt. Nicht betroffen sind den Altgeräten beigefügte Zubehörteile und Hilfsmittel ohne Elektrobestandteile.

⑦ Uniquement pour les pays de l'Union Européenne

Ne jetez pas les outils électriques dans les ordures ménagères.

Selon la norme européenne 2002/96/CE relative aux appareils électriques et systèmes électroniques usés et selon son application dans le droit national, les outils électriques usés doivent être récoltés à part et apportés à un recyclage respectueux de l'environnement.

Possibilité de recyclage en alternative à la demande de renvoi :

Le propriétaire de l'appareil électrique est obligé, en guise d'alternative à un envoi en retour, à contribuer à un recyclage effectué dans les règles de l'art en cas de cessation de la propriété. L'ancien appareil peut être remis à un point de collecte dans ce but. Cet organisme devra éliminer dans le sens de la Loi sur le cycle des matières et les déchets. Ne sont pas concernés les accessoires et ressources fournies sans composants électroniques.

⑧ Enkel voor EU-landen

Elektrisch gereedschap hoort niet bij het huisvuil thuis.

Volgens de Europese richtlijn 2002/96/EG op afgedankte elektrische en elektronische toestellen en omzetting in nationaal recht dienen afgedankte elektrische gereedschappen afzonderlijk te worden verzameld en milieuvriendelijk te worden gerecycleerd.

Recyclagealternatief i.p.v. het verzoek het toestel terug te sturen:

In plaats van het elektrische toestel terug te sturen is alternatief de eigenaar van het toestel gehouden mee te werken aan de adequate recyclage als het eigendom wordt opgegeven. Hiervoor kan het afgedankte toestel eveneens bij een inzamelplaats worden afgegeven waar het toestel wordt verwijderd als bedoeld in de wetgeving in zake afvalverwerking en recyclage. Dit geldt niet voor toebehoorstukken en hulpmiddelen zonder elektrische componenten die bij de afgedankte toestellen zijn bijgevoegd.

Ⓢ Solo per paesi membri dell'UE

Non gettate gli utensili elettrici nei rifiuti domestici.

Secondo la Direttiva europea 2002/96/CE sui rifiuti di apparecchiature elettriche ed elettroniche e l'applicazione nel diritto nazionale gli elettrodomestici usati devono venire raccolti separatamente e smaltiti in modo ecologico.

Alternativa di riciclaggio alla richiesta di restituzione

Il proprietario dell'apparecchio elettrico è tenuto in alternativa, invece della restituzione, a collaborare in modo che lo smaltimento venga eseguito correttamente in caso ceda l'apparecchio. L'apparecchio vecchio può anche venire consegnato ad un centro di raccolta che provvede poi allo smaltimento secondo le norme nazionali sul riciclaggio e sui rifiuti. Non ne sono interessati gli accessori e i mezzi ausiliari senza elementi elettrici forniti insieme ai vecchi apparecchi.

Ⓢ Sólo para países miembros de la UE

No tire herramientas eléctricas en la basura casera.

Según la directiva europea 2002/96/CE sobre aparatos usados electrónicos y eléctricos y su aplicación en el derecho nacional, dichos aparatos deberán recogerse por separado y eliminarse de modo ecológico para facilitar su posterior reciclaje.

Alternativa de reciclaje en caso de devolución:

El propietario del aparato eléctrico, en caso de no optar por su devolución, está obligado a reciclar adecuadamente dicho aparato eléctrico. Para ello, también se puede entregar el aparato usado a un centro de reciclaje que trate la eliminación de residuos respetando la legislación nacional sobre residuos y su reciclaje. Esto no afecta a los medios auxiliares ni a los accesorios sin componentes eléctricos que acompañan a los aparatos usados.

E CERTIFICADO DE GARANTÍA

Estimado cliente:

Nuestros productos están sometidos a un estricto control de calidad. No obstante, lamentaríamos que este aparato dejara de funcionar correctamente, en tal caso, le rogamos que se dirija a nuestro servicio de atención al cliente en la dirección indicada en la parte inferior de la presente tarjeta de garantía. Con mucho gusto le atenderemos también telefónicamente en el número de servicio indicado a continuación. Para hacer válido el derecho de garantía, proceda de la siguiente forma:

1. Estas condiciones de garantía regulan prestaciones de la garantía adicionales. Sus derechos legales a prestación de garantía no se ven afectados por la presente garantía. Nuestra prestación de garantía es gratuita para usted.
2. La prestación de garantía se extiende exclusivamente a defectos ocasionados por fallos de material o de producción y está limitada a la reparación de los mismos o al cambio del aparato. Tenga en consideración que nuestro aparato no está indicado para un uso comercial, en taller o industrial. Por lo tanto, no procederá un contrato de garantía cuando se utilice el aparato en zonas industriales, comerciales o talleres, así como actividades similares. De nuestra garantía se excluye cualquier otro tipo de prestación adicional por daños ocasionados por el transporte, daños ocasionados por la no observancia de las instrucciones de montaje o por una instalación no profesional, no observancia de las instrucciones de uso (como, p. ej., conexión a una tensión de red o corriente no indicada), aplicaciones impropias o indebidas (como, p. ej., sobrecarga del aparato o uso de herramientas o accesorios no homologados), no observancia de las disposiciones de mantenimiento y seguridad, introducción de cuerpos extraños en el aparato (como, p. ej., arena, piedras o polvo), uso violento o influencias externa (como, p. ej., daños por caídas), así como por el desgaste habitual por el uso.

El derecho a garantía pierde su validez cuando ya se hayan realizado intervenciones en el aparato.
3. El periodo de garantía es de 2 años y comienza en la fecha de la compra del aparato. El derecho de garantía debe hacerse válido, antes de finalizado el plazo de garantía, dentro de un periodo de dos semanas una vez detectado el defecto. El derecho de garantía vence una vez transcurrido el plazo de garantía. La reparación o cambio del aparato no conllevará ni una prolongación del plazo de garantía ni un nuevo plazo de garantía ni para el aparato ni para las piezas de repuesto montadas. Esto también se aplica en el caso de un servicio *in situ*.
4. Para hacer efectivo su derecho a garantía, envíe gratuitamente el aparato defectuoso a la dirección indicada a continuación. Adjunte el original del ticket de compra u otro tipo de comprobante de compra con fecha. ¡A tal efecto, guarde en lugar seguro el ticket de compra como comprobante! Describa con la mayor precisión posible el motivo de la reclamación. Si nuestra prestación de garantía incluye el defecto aparecido en el aparato, recibirá de inmediato un aparato reparado o nuevo de vuelta.

Naturalmente, también solucionaremos los defectos del aparato que no se encuentren comprendidos o ya no se encuentren comprendidos en la garantía, en este caso contra reembolso de los costes. Para ello, envíe el aparato a nuestra dirección de servicio técnico.

F BULLETIN DE GARANTIE

Chère Cliente, Cher Client,

Nos produits sont soumis à un contrôle de qualité très strict. Si cet appareil devait toutefois ne pas fonctionner impeccablement, nous en serions désolés. Dans un tel cas, nous vous prions de bien vouloir prendre contact avec notre service après-vente à l'adresse indiquée sur le bulletin de garantie. Nous restons également volontiers à votre disposition au numéro de téléphone de service indiqué plus bas. Pour faire valoir une demande de garantie, ce qui suit est valable :

1. Les conditions de garantie régissent les prestations de garantie supplémentaires. Vos droits de garantie légaux ne sont en rien altérés par la garantie présente. Notre prestation de garantie est gratuite.
2. La prestation de garantie s'applique exclusivement aux défauts occasionnés par des vices de fabrication ou de matériau et est limitée à l'élimination de ces défauts ou encore au remplacement de l'appareil. Veillez au fait que nos appareils, conformément à leur affectation, n'ont pas été construits pour être utilisés dans un environnement professionnel, industriel ou artisanal. Un contrat de garantie ne peut avoir lieu dès lors que l'appareil est utilisé à des activités dans des entreprises professionnelles, artisanales ou industrielles ou toute autre activité du même genre. Sont également exclus de notre garantie : les prestations de substitution de dommages dus aux transports, les dommages occasionnés par le non-respect des instructions de montage ou en raison d'une installation non conforme, du non-respect du mode d'emploi (comme par exemple le raccordement à une mauvaise tension réseau ou à un mauvais type de courant), les applications abusives ou non conformes (comme par exemple une surcharge de l'appareil ou encore l'emploi d'accessoires non homologués), le non-respect des prescriptions de maintenance et de sécurité, l'infiltration de corps étrangers dans l'appareil (comme par exemple du sable, des pierres ou de la poussière), l'emploi de la force ou l'influence extérieure (comme par exemple les dommages dus à une chute), ainsi que l'usure normale conforme à l'utilisation.

Le droit à la garantie disparaît dès lors que des interventions ont lieu sur l'appareil.

3. Le délai de garantie s'élève à 2 ans et commence à la date de l'achat de l'appareil. Les demandes de garanties doivent être présentées avant écoulement du délai de garantie, dans les deux semaines suivant le moment auquel le défaut a été reconnu. Toute reconnaissance de demande de garantie après écoulement du délai de garantie est exclue. La réparation ou l'échange de l'appareil n'entraîne nullement une prolongation de la durée de garantie. Elle ne fait pas non plus commencer un nouveau délai de garantie, en raison de cette prestation, pour l'appareil ou pour toute autre pièce de rechange intégrée. Ceci est également valable lorsqu'un service après-vente sur place a été consulté.
4. Pour faire reconnaître votre demande de garantie, veuillez nous envoyer l'appareil défectueux franco de port à l'adresse indiquée ci-dessous. Ajoutez à l'envoi l'original du bon d'achat ou de tout autre preuve de l'achat datée. Veuillez donc toujours bien conserver le bon d'achat en guise de preuve ! Décrivez la raison de la réclamation le plus précisément possible. Si le défaut de l'appareil est compris dans notre prestation de garantie, nous vous retournerons sans délai un appareil réparé ou encore un nouveau.

Bien entendu, nous sommes prêts également à réparer les appareils défectueux contre remboursement des frais, dès lors que l'appareil n'est plus ou pas garanti. Pour ce faire, veuillez envoyer l'appareil à notre adresse de service après-vente.

GARANTIEBEWIJS

Geachte klant,

onze producten zijn aan een strenge kwaliteitscontrole onderhevig. Mocht dit apparaat echter ooit niet naar behoren functioneren, spijt het ons ten zeerste en vragen u zich tot onze servicedienst onder het adres vermeld op dit garantiebewijs te wenden. Wij staan ook graag telefonisch tot uw dienst via het hieronder vermelde service telefoonnummer. Voor vorderingen in verband met garantie geldt het volgende:

1. Deze garantievoorwaarden regelen bijkomende garantieprestaties. Uw wettelijke garantieclaims blijven onaangetaast door deze garantie. Onze garantieprestatie is voor uw gratis.
2. De garantieprestatie heeft uitsluitend betrekking op gebreken die te wijten zijn aan materiaal- of fabricagefouten en is beperkt tot het verhelpen van deze gebreken of het vervangen van het apparaat. Wij wijzen erop dat onze apparaten overeenkomstig hun bestemming niet geconstrueerd zijn voor commercieel, ambachtelijk of industrieel gebruik. Een garantieovereenkomst komt daarom niet tot stand als het apparaat in ambachtelijke of industriële bedrijven alsmede bij gelijk te stellen activiteiten wordt gebruikt. Uitgesloten van onze garantie zijn verder schadeloosstellingen voor transportschade, schade door niet-naleving van de montage-instructies of op grond van ondeskundige installatie, niet-naleving van de handleiding (zoals door b.v. aansluiting op een verkeerde netspanning of stroomsoort), oneigenlijke of onoordeelkundige toepassingen (zoals b.v. overbelasting van het apparaat of gebruik van niet toegestane inzetgereedschappen of toebehoren), niet-naleving van de onderhouds- en veiligheidsbepalingen, binnendringen van vreemde voorwerpen in het apparaat (zoals b.v. zand, stenen of stof), gebruikmaking van geweld of invloeden van buitenaf (zoals b.v. schade door neervallen) alsmede door normale slijtage die zich bij het doelmatig gebruik van het apparaat voordoet.

Er kan geen aanspraak op garantie worden gemaakt als op het apparaat reeds ingrepen werden uitgevoerd.

3. De garantieperiode bedraagt 2 jaar en gaat in op de datum van aankoop van het apparaat. Garantieclaims dienen voor het verloop van de garantieperiode binnen de twee weken na het vaststellen van het defect geldend te worden gemaakt. Het geldend maken van garantieclaims na verloop van de garantieperiode is uitgesloten. De herstelling of vervanging van het apparaat leidt noch tot een verlenging van de garantieperiode noch wordt door deze prestatie een nieuwe garantieperiode voor het apparaat of voor eventueel ingebouwde wisselstukken op gang gebracht. Dit geldt ook bij het ter plaatse uitvoeren van een serviceactiviteit.
4. Om een garantieclaim geldend te maken dient u het defecte apparaat franco op te sturen aan het hieronder vermelde adres. Voeg het originele verkoopbewijs of een ander gedateerd bewijs van aankoop bij. Gelieve daarom de kassabon als bewijs goed te bewaren! Wij verzoeken u de reden van de klacht zo nauwkeurig mogelijk te beschrijven. Valt het defect van het apparaat binnen onze garantieprestatie bezorgen wij u per omgaande een hersteld of nieuw apparaat terug.

Uiteraard staan wij ook tot u dienst om mits betaling van de kosten defecten van het apparaat te verhelpen die buiten de garantieomvang vallen. Te dien einde stuurt u het apparaat aan ons serviceadres op.

① CERTIFICATO DI GARANZIA

Gentili clienti,

i nostri prodotti sono soggetti ad un rigido controllo di qualità. Se l'apparecchio non dovesse tuttavia funzionare correttamente, ci scusiamo e vi preghiamo di rivolgervi al nostro servizio di assistenza clienti all'indirizzo indicato in questa scheda di garanzia. Siamo a vostra disposizione anche telefonicamente al numero del servizio assistenza sotto indicato. Per la rivendicazione dei diritti di garanzia vale quanto segue:

1. Queste condizioni di garanzia regolano ulteriori prestazioni di garanzia. La presente garanzia non tocca i vostri diritti al ricorso di garanzia previsti dalla legge. Le nostre prestazioni di garanzia sono per voi gratuite.

2. La prestazione di garanzia riguarda esclusivamente le anomalie riconducibili a difetti del materiale o di produzione ed è limitata all'eliminazione di queste anomalie o alla sostituzione dell'apparecchio. Tenete presente che i nostri apparecchi non sono stati costruiti per l'impiego professionale, artigianale o industriale. Un contratto di garanzia non viene concluso quando l'apparecchio viene usato in imprese commerciali, artigianali o industriali, o con attività equivalenti. Dalla nostra garanzia sono escluse inoltre le prestazioni di risarcimento per danni dovuti al trasporto o danni causati dalla mancata osservanza delle istruzioni per il montaggio o per installazione non corretta, dalla mancata osservanza delle istruzioni per l'uso (come per es. collegamento a tensione di rete o tipo di corrente non corretto), dall'uso improprio o illecito (come per es. sovraccarico dell'apparecchio o utilizzo di utensili o accessori non consentiti), dalla mancata osservanza delle norme di sicurezza e di manutenzione, dalla penetrazione di corpi estranei nell'apparecchio (come per es. sabbia, pietre o polvere), dall'impiego della forza o dall'influsso esterno (come per es. danni dovuti a caduta) e dall'usura normale e dovuta all'impiego.

Il diritti di garanzia decadono quando sono già effettuati interventi sull'apparecchio.

3. Il periodo di garanzia è 2 anni e inizia alla data d'acquisto dell'apparecchio. I diritti di garanzia devono essere fatti valere prima della scadenza del periodo di garanzia, entro due settimane dopo avere accertato il difetto. È esclusa la rivendicazione di diritti di garanzia dopo la scadenza del relativo periodo. La riparazione o la sostituzione dell'apparecchio non comporta una proroga del periodo di garanzia e con questa prestazione per l'apparecchio o per pezzi di ricambio eventualmente installati non inizia un nuovo periodo di garanzia. Questo vale anche nel caso si ricorra ad un servizio sul posto.

4. Per la rivendicazione dei vostri diritti di garanzia inviate l'apparecchio difettoso franco di porto all'indirizzo sotto indicato. Allegate lo scontrino di cassa in originale o un'altra prova d'acquisto che riporti la data. Conservate bene perciò lo scontrino di cassa come prova! Indicate il motivo di reclamo nel modo più dettagliato possibile. Se il difetto dell'apparecchio rientra nella nostra prestazione di garanzia, ricevete l'apparecchio riparato o un apparecchio nuovo a stretto giro di posta.

Naturalmente effettuiamo a pagamento anche riparazioni sull'apparecchio che non rientrano o non rientrano più nella garanzia. A tale scopo inviate l'apparecchio all'indirizzo del servizio assistenza.

D GARANTIEURKUNDE

Sehr geehrte Kundin, sehr geehrter Kunde,

unsere Produkte unterliegen einer strengen Qualitätskontrolle. Sollte dieses Gerät dennoch einmal nicht einwandfrei funktionieren, bedauern wir dies sehr und bitten Sie, sich an unseren Servicedienst unter der auf dieser Garantiekarte angegebenen Adresse zu wenden. Gern stehen wir Ihnen auch telefonisch über die unten angegebene Servicenummer zur Verfügung. Für die Geltendmachung von Garantieansprüchen gilt Folgendes:

1. Diese Garantiebedingungen regeln zusätzliche Garantieleistungen. Ihre gesetzlichen Gewährleistungsansprüche werden von dieser Garantie nicht berührt. Unsere Garantieleistung ist für Sie kostenlos.
2. Die Garantieleistung erstreckt sich ausschließlich auf Mängel, die auf Material- oder Herstellungsfehler zurückzuführen sind und ist auf die Behebung dieser Mängel bzw. den Austausch des Gerätes beschränkt. Bitte beachten Sie, dass unsere Geräte bestimmungsgemäß nicht für den gewerblichen, handwerklichen oder industriellen Einsatz konstruiert wurden. Ein Garantievertrag kommt daher nicht zustande, wenn das Gerät in Gewerbe-, Handwerks- oder Industriebetrieben sowie bei gleichzusetzenden Tätigkeiten eingesetzt wird.
Von unserer Garantie sind ferner Ersatzleistungen für Transportschäden, Schäden durch Nichtbeachtung der Montageanleitung oder aufgrund nicht fachgerechter Installation, Nichtbeachtung der Gebrauchsanleitung (wie durch z.B. Anschluss an eine falsche Netzspannung oder Stromart), missbräuchliche oder unsachgemäße Anwendungen (wie z.B. Überlastung des Gerätes oder Verwendung von nicht zugelassenen Einsatzwerkzeugen oder Zubehör), Nichtbeachtung der Wartungs- und Sicherheitsbestimmungen, Eindringen von Fremdkörpern in das Gerät (wie z.B. Sand, Steine oder Staub), Gewaltanwendung oder Fremdeinwirkungen (wie z. B. Schäden durch Herunterfallen) sowie durch verwendungsgemäßen, üblichen Verschleiß ausgeschlossen.

Der Garantieanspruch erlischt, wenn an dem Gerät bereits Eingriffe vorgenommen wurden.

3. Die Garantiezeit beträgt 2 Jahre und beginnt mit dem Kaufdatum des Gerätes. Garantieansprüche sind vor Ablauf der Garantiezeit innerhalb von zwei Wochen, nachdem Sie den Defekt erkannt haben, geltend zu machen. Die Geltendmachung von Garantieansprüchen nach Ablauf der Garantiezeit ist ausgeschlossen. Die Reparatur oder der Austausch des Gerätes führt weder zu einer Verlängerung der Garantiezeit noch wird eine neue Garantiezeit durch diese Leistung für das Gerät oder für etwaige eingebaute Ersatzteile in Gang gesetzt. Dies gilt auch bei Einsatz eines Vor-Ort-Services.
4. Für die Geltendmachung Ihres Garantieanspruches übersenden Sie bitte das defekte Gerät portofrei an die unten angegebene Adresse. Fügen Sie den Verkaufsbeleg im Original oder einen sonstigen datierten Kaufnachweis bei. Bitte bewahren Sie deshalb den Kassenbon als Nachweis gut auf! Beschreiben Sie uns bitte den Reklamationsgrund möglichst genau. Ist der Defekt des Gerätes von unserer Garantieleistung erfasst, erhalten Sie umgehend ein repariertes oder neues Gerät zurück.

Selbstverständlich beheben wir gegen Erstattung der Kosten auch gerne Defekte am Gerät, die vom Garantieumfang nicht oder nicht mehr erfasst sind. Dazu senden Sie das Gerät bitte an unsere Serviceadresse.

iSC GmbH • Eschenstrasse 6 • 94405 Landau/Isar (Deutschland)

Telefon: +49 [0] 180 5 120 509 • Telefax +49 [0] 180 5 835 830 (Anruferkosten: 0,14 Euro/Minute, Festnetz der T-Com)
E-Mail: info@isc-gmbh.info • Internet: www.isc-gmbh.info

1 Service Hotline: 01805 120 509 (0,14 €/min, Festnetz T-Com) - **Mo-Fr. 8:00-20:00 Uhr**

2 Name:

Projektnummer RT:

Strasse / Nr.:

Telefon:

PLZ Ort

Mobil:

3 Welcher Fehler ist aufgetreten (genaue Angabe):

Art-Nr.:

I.-Nr.:

Sehr geehrte Kundin, sehr geehrter Kunde,
bitte beschreiben Sie uns die von Ihnen festgestellte Fehlfunktion Ihres Gerätes als Grund Ihrer Beanstandung möglichst genau. Dadurch können wir für Sie Ihre Fehlmeldung schneller bearbeiten und Ihnen schneller helfen. Eine zu ungenaue Beschreibung mit Begriffen wie „Gerät funktioniert nicht“ oder „Gerät defekt“ verzögert hingegen die Bearbeitung erheblich.

4 Garantie: JA NEIN Kaufbeleg-Nr. / Datum:

1 Service Hotline kontaktieren - es wird Ihnen eine Projektnummer zugeteilt | **2** Bitte Ihre Anschrift eintragen | **3** Fehlerbeschreibung und bitte Art.-Nr. und I.-Nr. angeben | **4** Garantierfall JA/NEIN bitte ankreuzen sowie Kaufbeleg-Nr. und Datum bitte angeben und eine Kopie des Kaufbeleges bitte belegen