



Bedienungs- anleitung

Da bin ich mir sicher.



MESSERHÄCKSLER



Originalbetriebsanleitung



Mit QR-Codes schnell und einfach ans Ziel

Egal, ob Sie **Produktinformationen**, **Ersatzteile** oder **Zubehör** benötigen, Angaben über **Herstellergarantien** oder **Servicestellen** suchen oder sich bequem eine **Video-Anleitung** anschauen möchten, mit unseren QR-Codes gelangen Sie kinderleicht ans Ziel.

Was sind QR-Codes?

QR-Codes (QR = Quick Response) sind grafische Codes, die mithilfe einer Smartphone-Kamera gelesen werden und beispielsweise einen Link zu einer Internetseite oder Kontaktdaten enthalten.

Ihr Vorteil: Kein lästiges Eintippen von Internet-Adressen oder Kontaktdaten!

Und so geht's

Zum Scannen des QR-Codes benötigen Sie lediglich ein Smartphone, einen installierten QR-Code-Reader sowie eine Internet-Verbindung. Einen QR-Code-Reader finden Sie in der Regel kostenlos im App Store Ihres Smartphones.

Jetzt ausprobieren

Scannen Sie einfach mit Ihrem Smartphone den folgenden QR-Code und erfahren Sie mehr über Ihr neu erworbenes Hofer-Produkt.

Ihr Hofer-Serviceportal

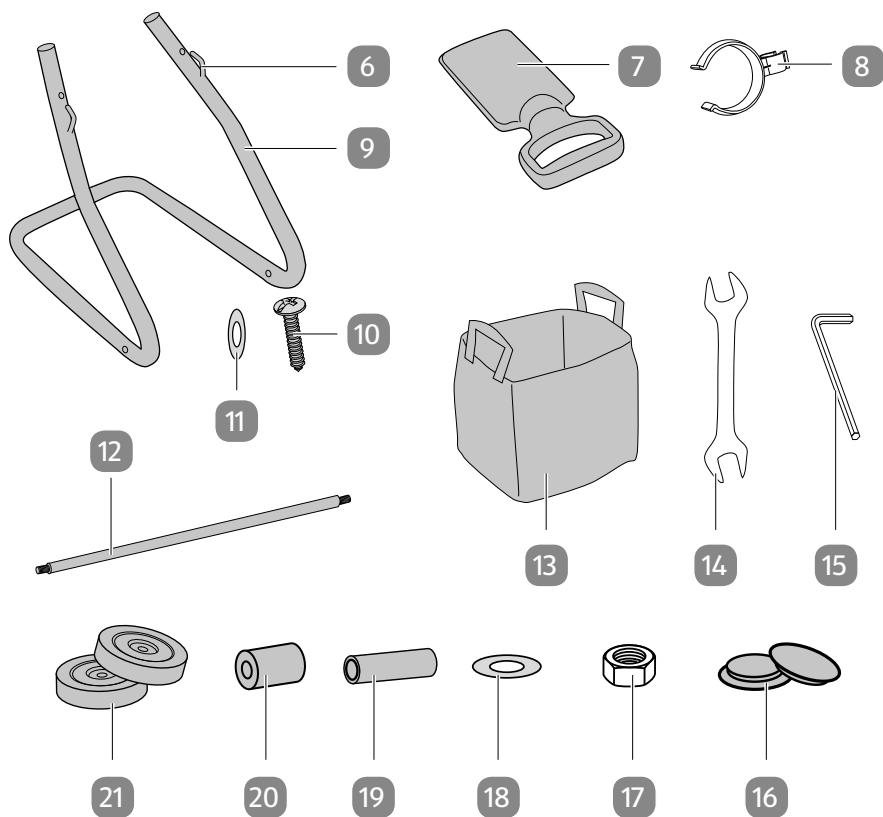
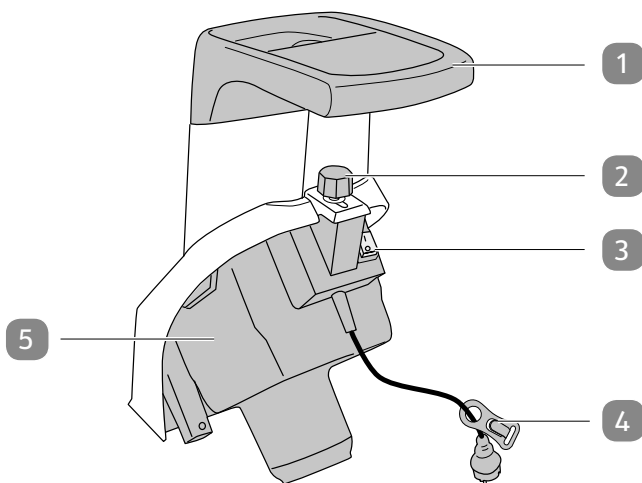
Alle oben genannten Informationen erhalten Sie auch im Internet über das Hofer-Serviceportal unter www.hofer-service.at.



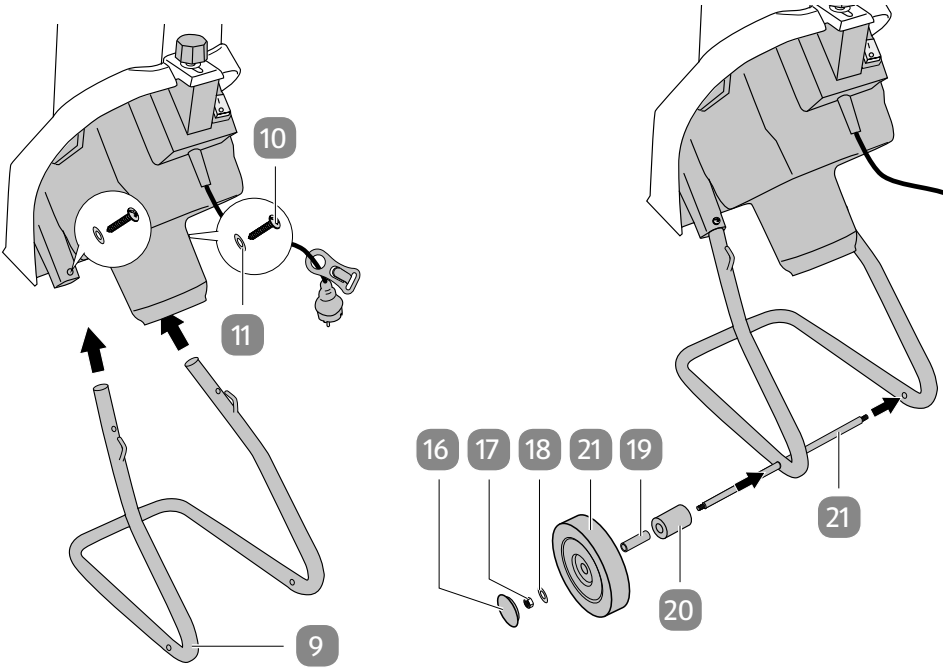
Beim Ausführen des QR-Code-Readers können abhängig von Ihrem Tarif Kosten für die Internet-Verbindung entstehen.

Inhaltsverzeichnis

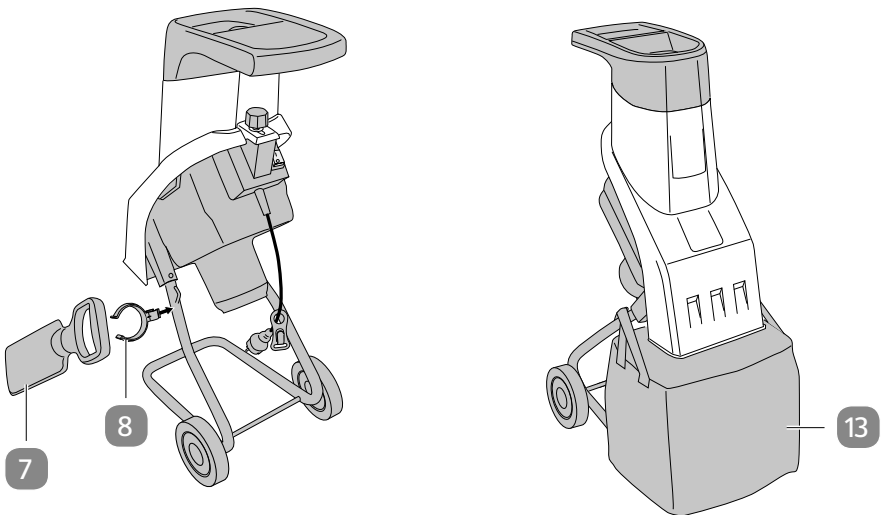
Übersicht	4
Verwendung	5
Lieferumfang/Teileliste	6
Allgemeines	7
Bedienungsanleitung lesen und aufbewahren	7
Zeichenerklärung	7
Sicherheit	9
Bestimmungsgemäßer Gebrauch	9
Restrisiken	10
Sicherheitshinweise	10
Häcksler und Lieferumfang prüfen	14
Montage	14
Räder montieren.....	14
Fangsack und Halterung anbringen.....	14
Bedienung	14
Netzanschluss herstellen	15
Häcksler ein-/ausschalten	15
Material häckseln.....	16
Verklebtes Material lösen.....	20
Fangsack leeren.....	20
Motorschutz	21
Reinigung und Wartung	21
Häcksler reinigen.....	22
Messer austauschen.....	23
Häcksler warten.....	23
Lagerung	24
Ersatz- und Zubehörteile	24
Technische Daten	24
Geräusch-/Vibrationsinformation	25
Fehlersuche	26
Entsorgung	27
Verpackung entsorgen.....	27
Häcksler entsorgen	27
Konformitätserklärung	28



B



C



Lieferumfang/Teileliste

- 1 Einfülltrichter
- 2 Entriegelungsschraube
- 3 Ein-/Ausschalter
- 4 Zugentlastung
- 5 Motorgehäuse
- 6 Haken für Fangsack, 2×
- 7 Stopfer
- 8 Stopferhalterung
- 9 Fahrgestell
- 10 Schraube, 2×
- 11 Kleine Unterlegscheibe, 2×
- 12 Achse
- 13 Fangsack
- 14 Schraub Schlüssel
- 15 Innensechskant-Schlüssel
- 16 Abdeckkappe, 2×
- 17 Mutter, 2×
- 18 Große Unterlegscheibe, 2×
- 19 Radhülse, 2×
- 20 Distanzhülse, 2×
- 21 Rad, 2×

Allgemeines

Bedienungsanleitung lesen und aufbewahren



Diese Bedienungsanleitung gehört zu diesem Messerhäcksler (im Folgenden nur „Häcksler“ genannt). Sie enthält wichtige Informationen zur Sicherheit, Verwendung und Pflege.

Lesen Sie die Bedienungsanleitung sorgfältig durch, bevor Sie den Häcksler verwenden. Achten Sie insbesondere auf die Sicherheitshinweise und Warnungen. Die Nichtbeachtung der Anweisungen in dieser Bedienungsanleitung kann zu schweren Verletzungen oder zu Beschädigungen des Häckslers führen.

Halten Sie die geltenden lokalen oder nationalen Bestimmungen zur Verwendung dieses Produkts ein. Bewahren Sie diese Bedienungsanleitung zur späteren Referenz an einem sicheren Ort auf. Wenn Sie den Häcksler an Dritte weitergeben, geben Sie unbedingt diese Bedienungsanleitung mit.

Zeichenerklärung

Die folgenden Symbole und Signalwörter werden in dieser Bedienungsanleitung, auf dem Häcksler oder auf der Verpackung verwendet.



Bezeichnet eine gefährliche Situation, die, wenn sie nicht vermieden wird, den Tod oder schwere Verletzungen zur Folge haben kann.



Bezeichnet eine gefährliche Situation, die, wenn sie nicht vermieden wird, leichte oder moderate Verletzungen zur Folge haben kann.



Warnt vor möglichen Sachschäden.



Dieses Symbol gibt Ihnen nützliche Zusatzinformationen zum Zusammenbau oder zum Betrieb.



Konformitätserklärung (siehe Kapitel „Konformitätserklärung“): Mit diesem Symbol gekennzeichnete Produkte erfüllen alle anzuwendenden Gemeinschaftsvorschriften des Europäischen Wirtschaftsraums.



Das Siegel „Geprüfte Sicherheit“ (GS-Zeichen) bestätigt: Der Häcksler ist mit dem deutschen Produktsicherheitsgesetz (ProdSG) konform und bei bestimmungsgemäßem und vorhersehbarem Gebrauch sicher.



Bedienungsanleitung lesen und Warn- und Sicherheitshinweise befolgen.



Gefahr – Rotierende Messer.



Halten Sie Hände und Füße außerhalb der Öffnungen, während der Häcksler läuft.



Unbeteiligte Personen sowie Tiere aus dem Gefahrenbereich fernhalten.



Häcksler vor Feuchtigkeit schützen und nicht dem Regen aussetzen.



Tragen Sie einen Gehörschutz.



Tragen Sie eine Schutzbrille.



Tragen Sie Schutzhandschuhe.



Garantierter Schallleistungspegel in dB.



Warten Sie, bis alle Maschinenteile vollständig zum Stillstand gekommen sind, bevor Sie sie berühren.

Sicherheit

Bestimmungsgemäßer Gebrauch

Der Häcksler ist ausschließlich für den Privatanwender im Hobby- und Do-it-yourself-Bereich für das Zerkleinern von organischem Gartenabfall mit bis zu 40 mm Durchmesser bestimmt.

Alle weiteren Anwendungen sind ausdrücklich ausgeschlossen und gelten als nicht bestimmungsgemäße Verwendung.

Der Hersteller oder Händler übernimmt keine Haftung für Verletzungen, Verluste oder Schäden, die durch nicht bestimmungsgemäße oder falsche Verwendung entstanden sind. Mögliche Beispiele für nicht bestimmungsgemäße oder falsche Verwendung sind:

- Verwendung des Häckslers für andere Zwecke als für die er bestimmt ist;
- Nichtbeachtung der Sicherheitshinweise und Warnungen sowie der Montage-, Betriebs-, Wartungs- und Reinigungsanweisungen, die in dieser Bedienungsanleitung enthalten sind;
- Nichtbeachtung etwaiger für die Verwendung des Häckslers spezifischer und/oder allgemein geltender Unfallverhütungs-, arbeitsmedizinischer oder sicherheitstechnischer Vorschriften;
- Verwendung von Zubehör und Ersatzteilen, die nicht für den Häcksler bestimmt sind;
- Veränderungen am Häcksler;
- Reparatur des Häckslers durch einen anderen als den Hersteller oder eine Fachkraft;
- gewerbliche, handwerkliche oder industrielle Nutzung des Häckslers;
- Bedienung oder Wartung des Häcksler durch Personen, die mit dem Umgang mit dem Häcksler nicht vertraut sind und/oder die damit verbundenen Gefahren nicht verstehen.

Restrisiken

Trotz bestimmungsgemäßer Verwendung können nicht offensichtliche Restrisiken nicht völlig ausgeschlossen werden.

Bedingt durch die Art des Häckslers können folgende Gefährdungen auftreten:

- Lungenschäden, falls keine geeignete Staubschutzmaske getragen wird;
- Gehörschäden, falls kein geeigneter Gehörschutz getragen wird;
- Gesundheitsschäden, die aus Hand-Arm-Schwingungen resultieren, falls der Häcksler über einen längeren Zeitraum verwendet wird oder nicht ordnungsgemäß geführt und gewartet wird.
- Verletzungsgefahr durch Einzug beim Hineingreifen in den Einfülltrichter;
- Kratz-, Quetsch- oder Schnittverletzungen beim Arbeiten ohne Schutzhandschuhe;
- Augenschäden durch weggeschleuderte Teile oder zurückspringendes Schnittgut, wenn keine Schutzbrille getragen wird;

Vermindern Sie das Restrisiko, indem Sie den Häcksler sorgfältig und vorschriftsmäßig benutzen und alle Anweisungen befolgen.

Sicherheitshinweise



Stromschlaggefahr!

Fehlerhafte Elektroinstallation oder zu hohe Netzspannung können zu elektrischem Stromschlag führen.

- Schließen Sie den Häcksler nur an, wenn die Netzspannung der Steckdose mit der Angabe auf dem Typenschild übereinstimmt.
- Schließen Sie den Häcksler nur an eine gut zugängliche Steckdose an, damit Sie den Häcksler bei einem Störfall schnell vom Stromnetz trennen können.
- Betreiben Sie den Häcksler nicht, wenn er sichtbare Schäden aufweist, z. B. wenn die Schutzeinrichtungen oder das Netzkabel beschädigt sind.
- Schließen Sie nie ein beschädigtes Netzkabel an.
- Berühren Sie nie ein beschädigtes Netzkabel.

-
- Halten Sie Verlängerungskabel von beweglichen Teilen fern.
 - Wenn ein Netzkabel beschädigt oder verwickelt ist, ziehen Sie sofort den Netzstecker aus der Steckdose.
 - Wenn die Netzanschlussleitung dieses Häckslers beschädigt wird, muss sie durch den Hersteller oder seinen Kundendienst oder eine ähnlich qualifizierte Person ersetzt werden, um Gefährdungen zu vermeiden.
 - Öffnen Sie das Gehäuse nicht, sondern überlassen Sie die Reparatur Fachkräften. Wenden Sie sich dazu an eine Fachwerkstatt. Bei eigenständig durchgeführten Reparaturen, unsachgemäßem Anschluss oder falscher Bedienung sind Haftungs- und Garantieansprüche ausgeschlossen.
 - Bei Reparaturen dürfen nur Teile verwendet werden, die den ursprünglichen Gerätedaten entsprechen. In diesem Häcksler befinden sich elektrische und mechanische Teile, die zum Schutz gegen Gefahrenquellen unerlässlich sind.
 - Der Häcksler darf nicht mit einer externen Zeitschaltuhr oder separatem Fernwirksystem betrieben werden.
 - Betreiben Sie den Häcksler nur an einer Steckdose mit Schutzkontakt, die mit mindestens 16 A abgesichert ist.
 - Der Häcksler muss über eine Fehlerstrom-Schutzeinrichtung (FI) mit einem Bemessungsfehlerstrom von nicht mehr als 30 mA versorgt werden.
 - Elektrische Zuleitungen sind so zu verlegen, dass sie nicht in den Häcksler geraten können.
 - Stellen Sie vor der Benutzung des Häckslers sicher, dass das verwendete Verlängerungskabel keine Schäden aufweist. Benutzen Sie keine beschädigten Leitungen.
 - Falls das verwendete Verlängerungskabel während der Benutzung beschädigt wird, muss es sofort vom Versorgungsnetz getrennt werden. Berühren Sie das Kabel nicht, bevor es vom Netz getrennt ist. Eine beschädigte Leitung kann zum Berühren stromführender Teile und damit zu einem Stromschlag führen.

- Wenn Sie das Verlängerungskabel vom Stromnetz trennen, ziehen Sie den Netzstecker nie an der Zuleitung aus der Steckdose, sondern fassen Sie immer den Netzstecker an.
- Halten Sie den Häcksler von offenem Feuer und heißen Flächen fern.
- Benutzen Sie den Häcksler nie bei Regen, in feuchter, nasser Umgebung oder wenn die Gefahr von Blitzschlag besteht. Schützen Sie den Häcksler vor Feuchtigkeit und Regen.
- Wenn Sie den Häcksler nicht benutzen, ihn reinigen oder wenn eine Störung auftritt, schalten Sie den Häcksler immer aus und ziehen Sie den Netzstecker aus der Steckdose.
- Verwenden Sie den Häcksler nicht, falls der Ein-/Ausschalter nicht einwandfrei funktioniert.



Gefahren für Kinder und Personen mit verringerten physischen, sensorischen oder mentalen Fähigkeiten (beispielsweise teilweise Behinderte, ältere Personen mit Einschränkung ihrer physischen und mentalen Fähigkeiten) oder Mangel an Erfahrung und Wissen (beispielsweise ältere Kinder).

- Kinder dürfen nicht mit dem Häcksler spielen.
- Der Häcksler darf ausschließlich von Erwachsenen benutzt werden.
- Erlauben Sie niemals Kindern und Personen mit verringerten physischen, sensorischen oder mentalen Fähigkeiten oder Mangel an Erfahrung und Wissen den Häcksler zu benutzen.
- Lassen Sie den Häcksler während des Betriebs nicht unbeaufsichtigt.
- Lassen Sie Kinder nicht mit der Verpackungsfolie spielen. Sie können sich beim Spielen darin verfangen und ersticken.
- Halten Sie Kinder von Kleinteilen fern, sie können sich daran verschlucken und ersticken.

- Zusätzlich zu den Hinweisen in dieser Bedienungsanleitung müssen die allgemeinen Sicherheits- und Unfallverhütungsvorschriften des Gesetzgebers berücksichtigt werden.



Verletzungsgefahr!

Der Häcksler besitzt verschiedene Schutzeinrichtungen, um Verletzungen weitgehend auszuschließen. Bei unsachgemäßer Verwendung des Häckslers besteht Verletzungsgefahr.

- Vor Inbetriebnahme müssen Sie den Häcksler korrekt zusammenbauen.
- Vor Inbetriebnahme des Häckslers sind alle Schrauben, Muttern, Bolzen und anderes Befestigungsmaterial auf festen Sitz zu überprüfen.
- Achten Sie darauf, dass alle Abdeckungen und Abweiser an ihrem Platz und in gutem Arbeitszustand sind.
- Setzen Sie nie Sicherheitsvorrichtungen außer Kraft.
- Ersetzen Sie beschädigte oder unleserliche Aufkleber.
- Wenden Sie sich dazu über die auf der Garantiekarte angegebene Serviceadresse an den Hersteller.



Verletzungsgefahr!

Unsachgemäße Handhabung kann zu schweren Verletzungen führen.

- Arbeiten Sie nur bei guten Lichtverhältnissen oder sorgen Sie für eine entsprechende künstliche Beleuchtung.

Häcksler und Lieferumfang prüfen

1. Heben Sie den Häcksler mit beiden Händen aus der Verpackung.
2. Stellen Sie den Häcksler auf einen ebenen und stabilen Untergrund, z. B. eine Werkbank.
3. Kontrollieren Sie, ob der Häcksler oder die Einzelteile Schäden aufweisen. Ist dies der Fall, benutzen Sie den Häcksler nicht. Wenden Sie sich über die auf der Garantiekarte angegebene Serviceadresse an den Hersteller.
4. Prüfen Sie, ob die Lieferung vollständig ist (siehe **Abb. A**).

Montage

Räder montieren

1. Legen Sie das Motorgehäuse **5** umgedreht auf den Boden.
2. Stecken Sie das Fahrgestell **9** bis zum Anschlag in die dafür vorgesehenen Öffnungen im Motorgehäuse (siehe **Abb. B**).
3. Fixieren Sie das Fahrgestell mit den Schrauben **10** und kleinen Unterlegscheiben **11**.
4. Entfernen Sie die Distanzhülsen **20**, Radhülsen **19**, großen Unterlegscheiben **18** und Muttern **17** von der Achse **12**.
5. Schieben Sie die Achse durch beide Führungslöcher im Fahrgestell.
6. Stecken Sie eine Distanzhülse und eine Radhülse auf die Achse.
7. Stecken Sie ein Rad **21** auf die Achse.
8. Fixieren Sie das Rad mit einer großen Unterlegscheibe und einer Mutter.
9. Stecken Sie eine Abdeckkappe **16** auf das Rad.
10. Montieren Sie das zweite Rad auf die gleiche Weise.

Fangsack und Halterung anbringen

1. Hängen Sie dazu den Fangsack **13** mit den Schlaufen in die Haken **6** am Fahrgestell ein (siehe **Abb. C**).
2. Stecken Sie die Stopferhalterung **8** seitlich auf das Fahrgestell **9**.
3. Stecken Sie den Stopfer **7** in die Stopferhalterung.

Bedienung



Beachten Sie zu Betriebszeiten die gesetzlichen Bestimmungen zur Lärmschutzverordnung, die örtlich unterschiedlich sein können.

Netzanschluss herstellen

HINWEIS!

Überlastungsgefahr!

Ein zu kleiner Querschnitt der Anschlussleitung kann die Anschlussleitung überlasten und zu einer Minderleistung des Häckslers führen.

- Verwenden Sie nur Anschlussleitungen, die nicht leichter als leichte Gummischlauchleitungen H07RN-F nach DIN 57282/ VDE 0282 sind und einen Mindestquerschnitt von $1,5 \text{ mm}^2$ aufweisen. Die Steckverbindungen müssen Schutzkontakte aufweisen und die Kupplung muss spritzwassergeschützt sein. Die Anschlussleitung muss regelmäßig auf Anzeichen einer Beschädigung oder Alterung untersucht werden. Der Häcksler darf nicht benutzt werden, falls der Zustand der Anschlussleitung nicht einwandfrei ist.
- Eine Anschlussleitung mit zu kleinem Leiterquerschnitt verursacht eine deutliche Verringerung der Leistungsfähigkeit des Häckslers. Bei Kabeln bis 25 m Länge ist ein Leiterquerschnitt von mindestens $3 \times 1,5 \text{ mm}^2$, bei einer Länge über 25 m ein Leiterquerschnitt von mindestens $3 \times 2,5 \text{ mm}^2$ erforderlich.
 1. Schließen Sie ein Verlängerungskabel am integrierten Netzstecker des Häckslers an und stecken Sie den Netzstecker des Verlängerungskabels in eine ordnungsgemäß installierte Schutzkontakt-Steckdose.
 2. Hängen Sie das Verlängerungskabel in die Zugentlastung **4** ein.

Häcksler ein-/ausschalten

- Um den Häcksler einzuschalten, drücken Sie den Ein-/Ausschalter **3** in die Position **I**.
- Um den Häcksler auszuschalten, drücken Sie den Ein-/Ausschalter in die Position **0**.



Wird die Stromzufuhr unterbrochen, schaltet der Häcksler selbstständig aus. Der Häcksler lässt sich erst nach Wiederherstellung der Stromversorgung und betätigen des Ein-/Ausschalters in die Position **I** wieder einschalten. Dies verhindert, dass der Häcksler nach einer Stromunterbrechung unbeabsichtigt wieder anläuft.

Material häckseln



Verletzungsgefahr!

Längeres, aus dem Häcksler ragendes Häckselgut kann beim Einziehen rutenartig ausschlagen. Teile des Häckselguts oder eventuelle Fremdkörper im Häckselgut können herausgeschleudert werden und Sie oder umstehende Personen verletzen.

- Vergewissern Sie sich vor Starten des Häckslers, dass der Einfülltrichter leer ist.
- Tragen Sie Gehörschutz, Schutzhandschuhe und eine Schutzbrille. Tragen Sie diese während der gesamten Betriebsdauer des Häckslers.
- Tragen Sie beim Betrieb des Häckslers immer festes Schuhwerk und lange Hosen. Betreiben Sie den Häcksler nicht barfußig oder in leichten Sandalen.
- Setzen Sie den Häcksler niemals ein, während Personen, insbesondere Kinder, oder Haustiere in der Nähe sind. Der Bediener ist im Arbeitsbereich des Häckslers gegenüber Dritten verantwortlich.
- Benutzen Sie den Häcksler nicht auf einer gepflasterten, mit Kies bestreuten Fläche, auf der ausgeworfenes Material Verletzungen verursachen könnte.
- Halten Sie sich bei Inbetriebnahme des Häckslers immer außerhalb der Auswurfzone auf.
- Achten Sie bei Einwurf von Material besonders darauf, dass darin kein Metall, Steine, Flaschen, Dosen oder andere Fremdkörper enthalten sind.
- Sollten in das Schneidwerkzeug Fremdkörper gelangen oder der Häcksler ungewöhnliche Geräusche erzeugen oder ungewöhnlich vibrieren, schalten Sie sofort den Motor ab und lassen Sie den Häcksler auslaufen. Ziehen Sie den Netzstecker aus der Steckdose und führen Sie folgende Schritte aus:
 - Überprüfen Sie den Häcksler auf Schäden.

- Überprüfen Sie die Teile auf festen Sitz und ziehen Sie sie gegebenenfalls nach.
 - Lassen Sie jegliche beschädigten Teile ersetzen oder reparieren, wobei die Teile gleichwertige Beschaffenheit aufweisen müssen.
- Benutzen Sie den Häcksler nur im Freien (d. h. nicht nahe an einer Wand oder einem anderen starren Gegenstand) und auf einer festen, ebenen Fläche.
 - Lassen Sie verarbeitetes Material nicht innerhalb des Auswurfbereichs anhäufen; dies könnte den richtigen Auswurf verhindern und zum Rückschlag des Materials durch den Einfülltrichter führen.
 - Schalten Sie den Motor aus, sobald Sie den Arbeitsplatz verlassen und ziehen Sie den Netzstecker aus der Steckdose.



Verletzungsgefahr!

Im Häcksler arbeiten drehende Messer, die zu Verletzungen führen können.

- Überprüfen Sie, dass der Häcksler vor dem Einschalten des Motors vorschriftsmäßig geschlossen ist (Einfülltrichter und Auswurfeinrichtung).
- Während des Arbeitens muss der Häcksler standsicher auf einer ebenen, festen Fläche und der gleichen Ebene wie der Bediener stehen.
- Muss der Häcksler zum Transport angehoben werden, stellen Sie den Motor ab und warten Sie den Stillstand des Werkzeugs ab.
- Transportieren Sie den Häcksler nicht bei laufendem Motor.
- Halten Sie immer Hände und Füße von der Schneideeinrichtung entfernt, vor allem, wenn Sie den Motor einschalten.
- Tragen Sie keine lose herabhängende Kleidung oder Kleidung mit hängenden Bändern oder Kordeln.

- Tragen Sie festes Schuhwerk und lange Hosen.
- Halten Sie mit Kopf und Körper Abstand zum Einfülltrichter.
- Bringen Sie Hände, andere Körperteile und Kleidung nicht in den Einfülltrichter, den Auswurfkanal oder in die Nähe anderer beweglicher Teile.
- Kippen Sie den Häcksler nicht bei laufendem Motor.
- Vermeiden Sie unkontrolliertes Anlaufen:
 - Ziehen Sie bei Nichtbenutzung den Netzstecker aus der Steckdose.
 - Vergewissern Sie sich vor dem Einstecken des Netzsteckers, dass der Häcksler ausgeschaltet ist.
 - Schalten Sie den Häcksler, vor dem Ziehen des Netzsteckers aus der Steckdose, aus.
- Ziehen Sie den Netzstecker aus der Steckdose,
 - wann immer Sie sich von dem Häcksler entfernen;
 - vor dem Entfernen von Blockierungen;
 - vor dem Überprüfen, Reinigen oder Arbeiten am Häcksler;
 - nach Berühren eines Fremdkörpers, um den Häcksler auf Beschädigungen zu überprüfen;
 - zur sofortigen Überprüfung, wenn der Häcksler beginnt übermäßig stark zu vibrieren.
- Achten Sie immer auf Ihr Gleichgewicht und festen Stand. Strecken Sie sich nicht vor. Stehen Sie beim Einwerfen von Material niemals höher als der Häcksler.

HINWEIS!

Beschädigungsgefahr!

Eine Überhitzung des Häckslers kann zu einer Beschädigung führen.

- Achten Sie darauf, dass die Lüftungsschlitze nicht abgedeckt werden.

- Achten Sie darauf, dass der Motor frei von Abfällen und sonstigen Ansammlungen ist, um den Motor vor Schäden oder möglichem Feuer zu bewahren.
- Häckseln Sie kein Astmaterial, das mehr als 40 mm Durchmesser hat.
- Ändern Sie nicht die Reglereinstellung des Motors; die Drehzahl regelt die sichere maximale Arbeitsgeschwindigkeit und schützt den Motor und alle sich drehenden Teile vor Schaden durch übermäßige Geschwindigkeit. Wenden Sie sich bei Problemen an den Kundendienst.
- Überprüfen Sie das Häckselgut vor Arbeitsbeginn. Entfernen Sie vorhandene Fremdkörper.
- Führen Sie das zu häckselnde Material in den weiteren Teil des Einfülltrichters ein. Beachten Sie dabei Folgendes:
 - Zugeführtes Häckselgut wird automatisch eingezogen.
 - Führen Sie nur soviel Häckselgut ein, dass der Einfülltrichter nicht verstopft.
 - Weiche Abfälle (z. B. Küchenabfälle) nicht häckseln, sondern direkt kompostieren.
 - Häckseln Sie stark verzweigtes, laubhaltiges Gut erst vollständig, bevor Sie neues Häckselgut nachführen.
 - Achten Sie darauf, dass die Auswurföffnung nicht durch gehäckseltes Material verstopft wird – Rückstaugefahr.
 - Vermeiden Sie das ununterbrochene Einführen von schwerem Material oder starken Ästen. Dies kann zur Blockierung der Messer führen.

Das Häckselgut wird durch die Messer zerhäckseln, was den Zerfallsprozess beim Kompostieren begünstigt.

1. Stecken Sie das zu Häckselgut in den Einfülltrichter **1**.
2. Schieben Sie das Häckselgut mit dem Stopfer **7** in den Häcksler.

Verklemmtes Material lösen



Verletzungsgefahr!

Im Häcksler arbeiten drehende Messer, an denen Sie sich verletzen können.

- Bei Verstopfungen im Einfülltrichter oder Auswurf des Häcklers schalten Sie den Motor aus und ziehen Sie den Netzstecker aus der Steckdose, bevor Sie Materialreste im Einfülltrichter oder im Auswurfkanal beseitigen.
- Greifen Sie auch bei Stillstand des Häckslers keinesfalls mit den Händen hinein, um verklemmtes Material zu entfernen.
 1. Stellen Sie sicher, dass der Häcksler ausgeschaltet und von der Stromzufuhr getrennt ist.
 2. Benutzen Sie einen Stab (aus Holz) zum Entfernen von blockierenden Gegenständen aus der Einfülltrichteröffnung bzw. einen Haken zum Entfernen von blockierenden Gegenständen aus der Auswurföffnung.
Versuchen Sie keinesfalls verklemmtes Material mit den Händen aus dem Häcksler zu entfernen. Es besteht die Gefahr von schweren Verletzungen.

Fangsack leeren



Verletzungsgefahr!

Im Häcksler arbeiten drehende Messer, die zu Verletzungen führen können.

- Schalten Sie den Häcksler vor Anbringen und Entfernen des Fangsacks aus.

Der Fangsack **13** muss rechtzeitig geleert werden, um ein Überfüllen zu vermeiden.

1. Lösen Sie die Schlaufen des Fangsacks von den Haken **6** am Fahrgestell **9**.
2. Nehmen Sie den Fangsack ab.
3. Leeren Sie den Fangsack.

4. Bringen Sie den Fangsack wieder mit den Schlaufen an den Haken des Fahrgestells an.

Motorschutz

Eine Überlastung (z. B. Blockade der Messer) führt nach ein paar Sekunden zum Stillstand des Häckslers. Um den Motor vor Beschädigung zu schützen, schaltet der Motorschutzschalter die Stromzufuhr automatisch ab:

1. Warten Sie mindestens 1 Minute ab.
2. Um den Häcksler wieder in Betrieb zu nehmen, drücken Sie den Ein-/Ausschalter **3** in die Position I.

Sind die Messer blockiert, lösen Sie das Material wie im Kapitel „Verklebtes Material lösen“ beschrieben.

Reinigung und Wartung



Stromschlaggefahr!

Eindringende Flüssigkeit kann zu Stromschlägen führen.

- Spritzen Sie den Häcksler nicht mit Wasser ab.
- Vermeiden Sie unbedingt ein Eindringen von Wasser und anderen Flüssigkeiten in den Häcksler.



Verletzungsgefahr!

Auch nach dem Ausschalten des Motors kann das Schneidewerkzeug noch nachlaufen und zu schweren Verletzungen führen.

- Stellen Sie sicher, dass der Häcksler ausgeschaltet und der Netzstecker aus der Steckdose gezogen ist.
- Berücksichtigen Sie bei Wartung des Schneidewerkzeugs, dass dieses durch den Startmechanismus immer noch laufen kann, selbst wenn der Motor durch die Verriegelung der Abdeckung nicht läuft.

- Stellen Sie sicher, dass alle beweglichen Teile stillstehen und falls es einen Schlüssel gibt, dieser abgezogen ist. Lassen Sie den Häcksler vor Wartung, Verstellung usw. abkühlen.
- Tragen Sie bei der Wartung feste Arbeitshandschuhe.



Verbrennungsgefahr!

Der Häcksler wird während des Betriebs heiß. Sie können sich daran verbrennen.

- Lassen Sie den Häcksler vor jeder Reinigung oder Wartung vollständig abkühlen.

HINWEIS!

Beschädigungsgefahr!

Unsachgemäßer Umgang mit dem Häcksler kann zu Beschädigungen des Häckslers führen.

- Verwenden Sie keine aggressiven Reinigungsmittel, Bürsten mit Metall- oder Nylonborsten sowie keine scharfen oder metallischen Reinigungsgegenstände wie Messer, harte Spachtel und dergleichen. Diese können die Oberflächen beschädigen.

Häcksler reinigen

Der Häcksler muss regelmäßig gereinigt werden. Dadurch wird seine Funktionstüchtigkeit und eine lange Lebensdauer gewährleistet.

1. Säubern Sie die Lüftungsschlitze.
2. Säubern Sie das Motorgehäuse **5**, die Kunststoff- und Metallteile mit leichtem Haushaltsreiniger und einem feuchten Tuch.
3. Klappen Sie den Einfülltrichter **1** nach vorne und reinigen Sie den Innenraum.
4. Entfernen Sie Ablagerungen an den inneren Metallteilen mit einer Bürste.
5. Achten Sie beim Zuklappen des Einfülltrichters darauf, dass der Sicherheitsschalter und die Entriegelungsschraube **2** frei von Verschmutzung sind.

Messer austauschen

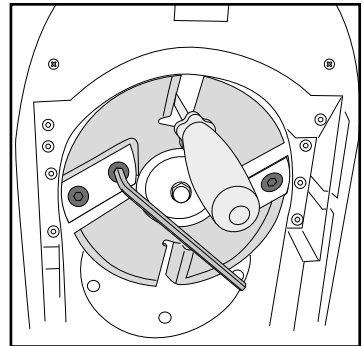
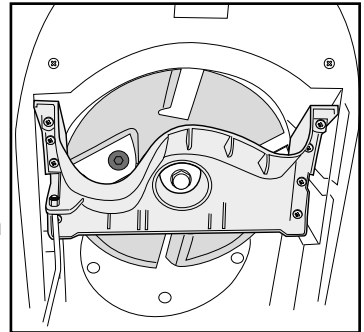
Die Messer der Messerscheibe sind austauschbar. Falls Sie Messer ersetzen müssen, dürfen Sie aus Qualitäts- und Sicherheitsgründen nur Originalersatzmesser verwenden.

Wir empfehlen den Messeraustausch und das Schärfen nur von Fachwerkstätten durchführen zu lassen.



Die Messer können je einmal gedreht werden, da sie an beiden Enden geschliffen sind, danach müssen sie gegen neue Messer ersetzt werden.

1. Öffnen Sie den Einfülltrichter **1**, indem Sie die Entriegelungsschraube **2** gegen den Uhrzeigersinn aufschrauben und den Einfülltrichter aufklappen.
2. Lösen Sie die Befestigungsmutter mit dem Schraubenschlüssel **14**.
3. Lösen Sie die 8 Kreuzschlitzschrauben mit einem Kreuzschlitz-Schraubendreher.
4. Entfernen Sie die Abdeckplatte.
5. Sicher Sie die Drehscheibe gegen Verdrehen, indem Sie z. B. einen Schraubendreher in der Drehscheibe einklemmen.
6. Lösen Sie die 4 Messerschrauben mit dem Innensechskant-Schlüssel **15** und entnehmen Sie die Messer.
7. Drehen Sie die Messer und setzen Sie sie wieder ein oder tauschen Sie die Messer gegen neue aus.
8. Montieren Sie die Messer und die Abdeckplatte wieder in umgekehrter Reihenfolge.



Häcksler warten

- Prüfen Sie die Schrauben **10** am Fahrgestell **9** regelmäßig auf festen Sitz.
- Ölen Sie die gereinigte Messerplatte leicht ein.

Lagerung

1. Wenn Sie den Häcksler länger nicht benutzen, schützen Sie ihn mit umweltfreundlichem Öl vor Korrosion.
2. Lagern Sie den Häcksler in einem trockenen Raum.
3. Lagern Sie den Häcksler außerhalb der Reichweite von Kindern.

Ersatz- und Zubehörteile

Passende Ersatz- und Zubehörteile für Ihren Häcksler können Sie über das Internet bestellen: **www.isc-gmbh.info**

Dort finden Sie aktuelle Preise und Informationen. Folgende Angaben sollten Sie bei der Ersatzteilbestellung machen:

- Modell: GLMH 2440
- Artikelnummer (Einhell): 34.303.47
- Ident-Nr: 11018
- Ersatzteilnummer des erforderlichen Ersatzteiles

Technische Daten

Modell:	GLMH 2440
Artikelnummer:	53790
Nennspannung:	230–240 V~
Nennfrequenz:	50 Hz
Aufnahmeleistung:	2400 W S6 (40%) · 2000 W S1
Schutzart:	IPX4
Schutzklasse:	II
Leerlaufdrehzahl Messer	4 500 min ⁻¹
Astdurchmesser:	max. 40 mm
Gewicht:	11 kg
Baujahr:	2018

Das Produkt kann sowohl im Dauerbetrieb mit einer Bemessungsaufnahmeleistung von 2 000 W als auch im Aussetzbetrieb mit einer Bemessungsaufnahmeleistung von 2 400 W (40 %) betrieben werden. S6 40 % bedeutet, dass jeder Arbeitszyklus des Aussetzbetriebs aus einer Lastbetriebsdauer von max. 40 s und einer Leerlastbetriebsdauer von 60 s besteht.

Beim Anlaufen (Starten) dieser Ausrüstungen kann ein kurzzeitiger Spannungseinbruch auftreten, insbesondere bei schlechter Netzqualität. Diese Einbrüche können andere Geräte beeinflussen (z. B. Flimmern einer Lampe). Bei einer Netzimpedanz $Z_{\max} < 0,342 \text{ Ohm}$ sind solche Störungen nicht zu erwarten (bitte kontaktieren Sie Ihr lokales Energie-Versorgungsunternehmen für weitere Informationen).

Geräusch-/Vibrationsinformation



Gesundheitsgefahr!

Das Arbeiten ohne Gehörschutz oder Schutzkleidung kann zu Gesundheitsschäden führen.

- Tragen Sie bei der Arbeit einen Gehörschutz und angemessene Schutzkleidung.

Gemessen gemäß EN 50434, Anhang FF und 2000/14/EC erweitert durch 2005/88/EC. Das Geräusch am Arbeitsplatz kann 85 dB(A) überschreiten, in diesem Fall sind Schutzmaßnahmen für den Benutzer erforderlich (geeigneten Gehörschutz tragen).

Gemessener Schalldruckpegel L_{pA} :	85,3 dB(A)
Unsicherheit K_{pA} :	3 dB(A)
Gemessener Schalleistungspegel L_{WA} :	102,61 dB(A)
Unsicherheit K_{WA} :	3,45 dB(A)
Garantierter Schalleistungspegel L_{WA} :	112 dB(A)

Die oben genannten Werte sind Geräuschemissionswerte und müssen daher nicht zeitgleich sichere Arbeitsplatzwerte darstellen. Die Wechselbeziehung zwischen Emissions- und Immissionspegeln kann nicht zuverlässig zu einer Ableitung führen, ob zusätzliche Vorsichtsmaßnahmen notwendig sind oder nicht.

Faktoren, welche den jeweiligen am Arbeitsplatz vorhandenen Immissionspegel beeinflussen können, beinhalten die Spezifikation des Arbeitsraumes und der Umgebung, die Dauer der Einwirkungen, andere Geräuschquellen u.a.

Bitte berücksichtigen Sie bei den zuverlässigen Arbeitsplatzwerten auch mögliche Abweichungen in den nationalen Regelungen. Die oben genannten Informationen ermöglichen dem Anwender jedoch, eine bessere Abschätzung von Gefährdung und Risiko vorzunehmen.

Fehlersuche



Verletzungsgefahr!

Auch nach dem Ausschalten des Motors kann das Schneidewerkzeug noch nachlaufen und zu schweren Verletzungen führen.

- Stellen Sie sicher, dass der Häcksler ausgeschaltet und der Netzstecker aus der Steckdose gezogen ist.

Störung	Mögliche Ursache	Behebung
Motor läuft nicht.	Falscher Netzanschluss	– Netzsicherung prüfen bzw. Netzanschluss vom Fachmann prüfen lassen.
	Stromunterbrechung	– Netzleitung, Stecker und Sicherung prüfen. – Gerät einschalten.
	Motorschutz hat ausgelöst.	– 1 Minute warten und Häcksler wieder einschalten.
Häckselgut wird nicht eingezogen.	Auswurföffnung ist verstopft.	– Auswurföffnung reinigen.
	Messer sind blockiert.	– Verklemmtes Material lösen.
Häckselgut wird nicht richtig gehäckselt.	Messer sind abgenutzt.	– Messer drehen, schleifen oder austauschen.

Entsorgung

Verpackung entsorgen



Entsorgen Sie die Verpackung sortenrein. Geben Sie Pappe und Karton zum Altpapier, Folien in die Wertstoffsammlung.

Häcksler entsorgen

(Anwendbar in der Europäischen Union und anderen europäischen Staaten mit Systemen zur getrennten Sammlung von Wertstoffen)



Altgeräte dürfen nicht in den Hausmüll!

Dieses Symbol weist darauf hin, dass dieses Produkt gemäß Richtlinie über Elektro- und Elektronik-Altgeräte (2012/19/EU) und nationalen Gesetzen nicht über den Hausmüll entsorgt werden darf. Dieses Produkt muss bei einer dafür vorgesehenen Sammelstelle abgegeben werden. Dies kann z. B. durch Rückgabe beim Kauf eines ähnlichen Produkts oder durch Abgabe bei einer autorisierten Sammelstelle für die Wiederaufbereitung von Elektro- und Elektronik-Altgeräte geschehen. Der unsachgemäße Umgang mit Altgeräten kann aufgrund potentiell gefährlicher Stoffe, die häufig in Elektro- und Elektronik-Altgeräten enthalten sind, negative Auswirkungen auf die Umwelt und die menschliche Gesundheit haben. Durch die sachgemäße Entsorgung dieses Produkts tragen Sie außerdem zu einer effektiven Nutzung natürlicher Ressourcen bei. Informationen zu Sammelstellen für Altgeräte erhalten Sie bei Ihrer Stadtverwaltung, dem öffentlich-rechtlichen Entsorgungsträger, einer autorisierten Stelle für die Entsorgung von Elektro- und Elektronik-Altgeräten oder Ihrer Müllabfuhr.

Konformitätserklärung

ISC GmbH · Eschenstraße 6 · D-94405 Landau/Isar

EU

Konformitätserklärung


- D** erklärt folgende Konformität gemäß EU-Richtlinie und Normen für Artikel
- GB** explains the following conformity according to EU directives and norms for the following product
- F** déclare la conformité suivante selon la directive CE et les normes concernant l'article
- I** dichiara la seguente conformità secondo la direttiva UE e le norme per l'articolo
- NL** verklaart de volgende overeenstemming conform EU richtlijn en normen voor het product
- E** declara la siguiente conformidad a tenor de la directiva y normas de la UE para el artículo
- P** declara a seguinte conformidade, de acordo com as diretiva CE e normas para o artigo
- DK** attesterer følgende overensstemmelse i medfør af EU-direktiv samt standarder for artikel
- S** förklarar följande överensstämmelse enl. EU-direktiv och standarder för artikeln
- FIN** vakuuttaa, että tuote täyttää EU-direktiivin ja standardien vaatimukset
- EE** tõendab toote vastavust EL direktiivile ja standarditele
- CZ** vydává následující prohlášení o shodě podle směrnice EU a norem pro výrobek
- SLO** potrjuje sledečo skladnost s smernico EU in standardi za izdelek
- SK** vydáva nasledujúce prehlásenie o zhode podľa smernice EU a noriem pre výrobok
- H** a cikkekhez az EU-irányvonal és Normák szerint a következő konformitást jelenti ki
- PL** deklaruje zgodność wymienionego poniżej artykułu z następującymi normami na podstawie dyrektywy WE.
- BG** декларира съответното съответствие съгласно Директива на ЕС и норми за артикул
- LV** paskaidro šādu atbilstību ES direktīvai un standartiem
- LT** apibūdina šį atitikimą EU reikalavimams ir prekės normoms
- RO** declară următoarea conformitate conform directivei UE și normelor pentru articolul
- GR** δηλώνει την ακόλουθη συμμόρφωση σύμφωνα με την Οδηγία ΕΚ και τα πρότυπα για το προϊόν
- HR** potvrđuje sljedeću usklađenost prema smjernicama EU i normama za artikl
- BIH** potvrđuje sljedeću usklađenost prema smjernicama EU i normama za artikl
- RS** potvrđuje sledeću usklađenost prema smernicama EZ i normama za artikal
- RUS** следующим удостоверяется, что следующие продукты соответствуют директивам и нормам ЕС
- UKR** проголошує про зазначену нижче відповідність виробу директивам та стандартам ЄС на виріб
- MK** ja izjavuava slednata soobraznost soglasno EU-direktivata i normite za artikli
- TR** Ürünü ile ilgili AB direktifleri ve normları gereğince aşağıda açıklanan uygunluğa belirlir
- N** erklærer følgende samsvar i henhold til EU-direktivet og standarder for artikkel
- IS** Lýsir uppfyllingu EU-reglna og annarra staðla vöru


Messerhäcksler GLMH 2440 (Gardenline)

- 2014/29/EU
- 2005/32/EC_2009/125/EC
- 2014/35/EU
- 2006/28/EC
- 2014/30/EU
- 2014/32/EU
- 2014/53/EC
- 2014/68/EU
- EU/2016/426
Notified Body:
- EU/2016/425
- 2011/65/EU
- 2006/42/EC
- Annex IV
Notified Body:
Reg. No.:
- 2000/14/EC_2005/88/EC
- Annex V
- Annex VI
Noise: measured $L_{WA} = 102,61$ dB (A); guaranteed $L_{WA} = 112$ dB (A)
 $P = 2,4$ KW (S6/40%) / 2 KW (S1); $L/O = cm$
- Notified Body:
- 2012/46/EU
Emission No.:

Standard references: EN 50434; EN 60335-1; EN 62233;
EN 55014-1; EN 55014-2; EN 61000-3-2; EN 61000-3-3

Landau/Isar, den 27.08.2018


Weichselgartner/Général-Manager


Liu/Product-Management

First CE: 18
Art.-No.: 34.303.47 I.-No.: 11018
Subject to change without notice

Archive-File/Record: NAPR019859
Documents registrar: Patrick Willnecker
Wiesenweg 22, D-94405 Landau/Isar



Da bin ich mir sicher.



VERTRIEBEN DURCH:

ISC GMBH
ESCHENSTRASSE 6
94405 LANDAU A. D. ISAR
GERMANY

KUNDENDIENST

53790



0043 120 533 502



www.isc-gmbh.info

MODELL:
GLMH 2440

04/2019

3
JAHRE
GARANTIE