

- ⓐ **Bedienungsanleitung**  
**Nass-Trockensauger**
- ⓑ **Mode d'emploi**  
**Aspirateur à eau et poussière**
- ⓒ **Istruzioni d'uso**  
**Aspiratore a secco e a umido**



**7**

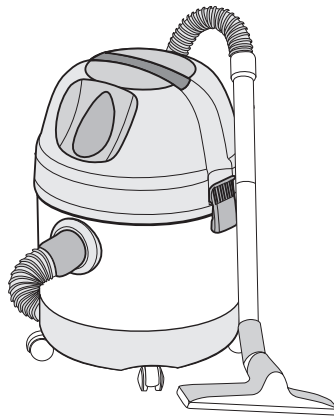
**CE**

**Art.-Nr.: 7706**

**EH-Art.-Nr.: 23.420.72**

**I.-Nr. 01018**

**INOX 1450 WA**



Ⓜ Technische Daten  
Ⓜ Données techniques  
Ⓜ Dati tecnici



230 V ~ 50 Hz

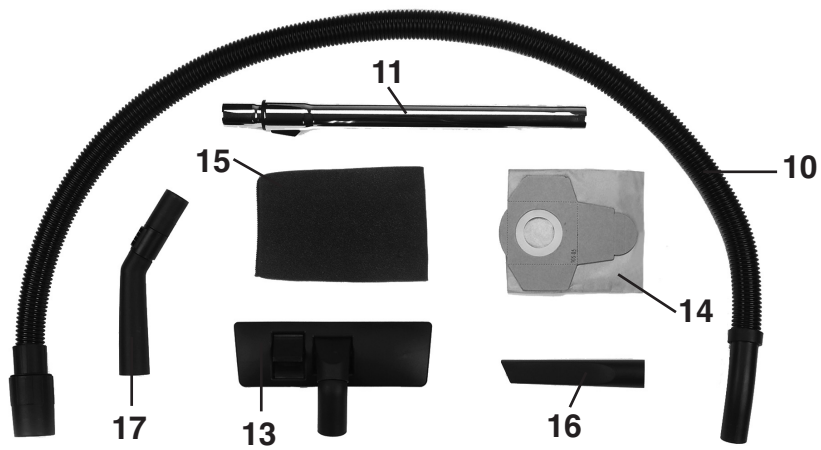


1400 W



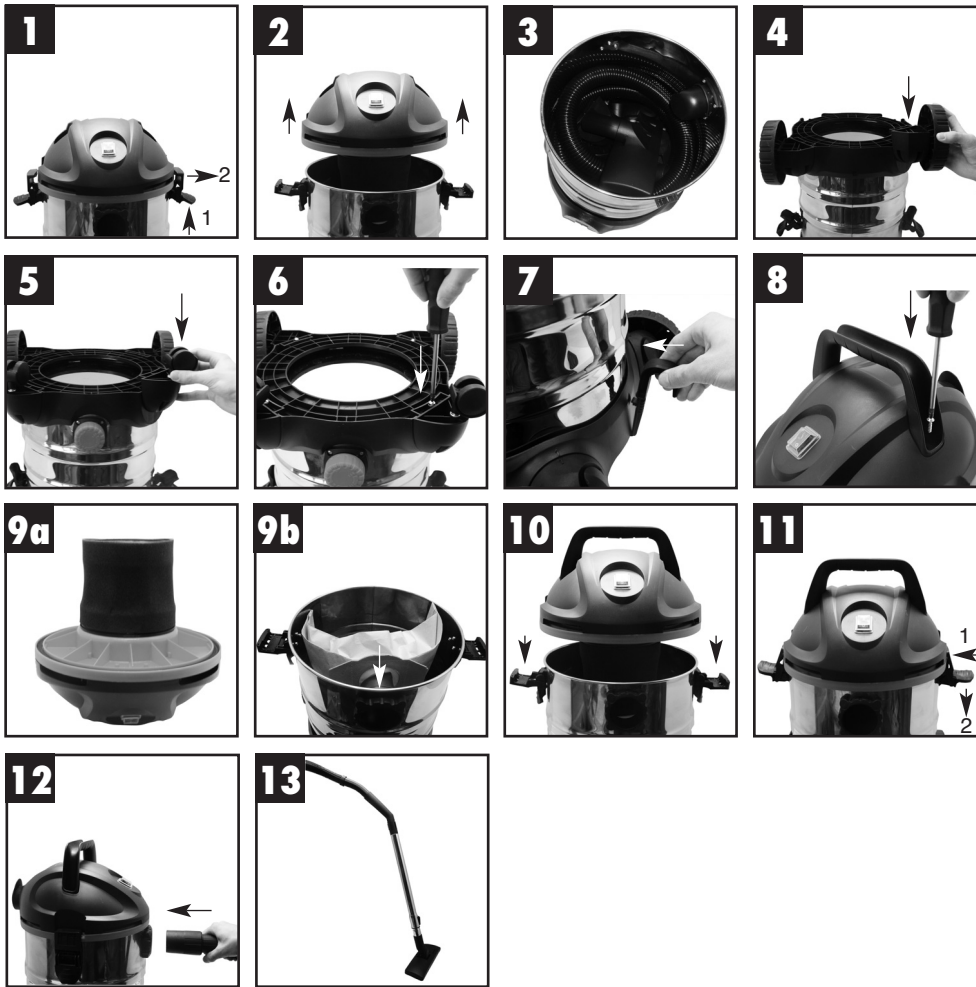
20 l





ⓐ Zusammenbau  
ⓑ Montage

ⓐ Assemblaggio



## Wichtige Hinweise

- Achtung: Vor der Montage und Inbetriebnahme die Gebrauchsanweisung unbedingt beachten.
- Kontrollieren, ob die Netzspannung auf dem Typenschild mit der Netzspannung übereinstimmt.
- Nur an ordnungsgemäße Schutzkontaktsteckdose 230 Volt, 50 Hz anschließen.
- Absicherung min. 10 A.
- Netzstecker ziehen wenn:
  - Gerät nicht benützt wird,
  - bevor Gerät geöffnet wird,
  - vor Reinigung und Wartung.
- Gerät niemals mit Lösungsmitteln reinigen.
- Stecker nicht am Kabel aus der Steckdose ziehen.
- Betriebsbereites Gerät nicht unbeaufsichtigt lassen.
- Vor Zugriff von Kindern schützen.
- Es ist darauf zu achten, daß die Netzanschlußleitung nicht durch Überfahren, Quetschen, Zerren und dergleichen verletzt oder beschädigt wird.
- Das Gerät darf nicht benutzt werden, falls der Zustand der Netzanschlußleitung nicht einwandfrei ist.
- Es darf bei Ersatz der Netzanschlußleitung nicht von den vom Hersteller angegebenen Ausführungen abgewichen werden.  
Netzanschlußleitung: H 05 VV - F2 x 0,75
- Keinesfalls einsaugen:
  - Brennende Streichhölzer, glimmende Asche und Zigarettenstummel, brennbare, ätzende, feuergefährliche oder explosive Stoffe, Dämpfe und Flüssigkeiten.
- Dieses Gerät ist nicht für die Absaugung gesundheitsgefährdender Stäube geeignet
- Gerät in trockenen Räumen aufbewahren.
- Kein schadhafte Gerät in Betrieb nehmen.
- Service nur bei autorisierten Kundendienststellen.
- Benutzen Sie das Gerät nur für die Arbeiten, für die es konstruiert wurde.
- Bei Reinigung von Treppen, ist höchste Aufmerksamkeit geboten.
- Verwenden Sie nur Original-Zubehör und Ersatzteile.
- Dieses Gerät ist nicht dafür bestimmt, durch Personen (einschließlich Kinder) mit eingeschränkten physischen, sensorischen oder

- geistigen Fähigkeiten oder mangels Erfahrung und/oder mangels Wissen benutzt zu werden, es sei denn, sie werden durch eine für ihre Sicherheit zuständige Person beaufsichtigt oder erhalten von ihr Anweisungen, wie das Gerät zu benutzen ist.
- Kinder sollten beaufsichtigt werden, um sicherzustellen, dass sie nicht mit dem Gerät spielen.
  - Wenn die Netzanschlussleitung dieses Gerätes beschädigt wird, muss sie durch den Hersteller oder seinen Kundendienst oder eine ähnlich qualifizierte Person ersetzt werden, um Gefährdungen zu vermeiden.

## Lieferumfang

- 1 Griff
- 2 Ein/Ausschalter
- 3 Gerätekopf
- 4 Filterkorb
- 5 Sicherheitsschwimmventil
- 6 Verschlussbaken
- 7 Behälter
- 8 Anschluß Saugschlauch
- 9 Laufrollen
- 10 Biegsamer Saugschlauch
- 11 Teleskop-Saugrohr
- 12 Blasanschluß
- 13 Kombidüse
- 14 Schmutzfangsack
- 15 Schaumstofffilter
- 16 Fugendüse
- 17 Handgriff mit Fehlluftregler
- 18 Wasserablaßschraube

## Montage (Bild 1 – Bild 13)

**Achtung: Vor Montage Netzstecker ziehen!**

- Bild 1: Verschlussbaken öffnen  
 Bild 2: Gerätekopf abnehmen  
 Bild 3: Zubehör entnehmen  
 Bild 4: Große Räder von unten auf das Gerät stecken  
 Bild 5: Kleine Räder von unten auf den Gerät stecken  
 Bild 6: Räder festschrauben  
 Bild 7: Kabelhalterungshaken am Gerät befestigen  
 Bild 8: Griff am Gerät festschrauben  
 Bild 9a: Verwenden Sie zum Nasssaugen den beiliegenden Schaumstofffilter

**D**

- Bild 9b: Verwenden Sie zum Trockensaugen den beiliegenden Schmutzfangsack
- Bild 10: Gerätekopf auf den Sauger aufsetzen
- Bild 11: Verschlusshaken schließen
- Bild 12: Saugschlauch am Gerät befestigen
- Bild 13: Benötigtes Zubehör am Saugschlauch montieren

## Indications importantes

- Attention: tenir compte impérativement du mode d'emploi pour le montage et la mise en service.
- Vérifier la concordance entre la valeur indiquée pour la tension sur la plaque signalétique et la tension du réseau.
- Brancher uniquement sur une prise de 230 volts, 50 Hz équipée d'un contact de mise à la terre.
- Fusible de 10 A minimum.
- Débrancher la fiche de raccordement au secteur lorsque:
  - l'appareil n'est pas utilisé,
  - avant d'ouvrir l'appareil,
  - avant de procéder à son nettoyage ou à son entretien.
- Ne jamais utiliser de détergent pour le nettoyage de l'appareil.
- Ne pas tirer sur le câble pour débrancher la fiche électrique.
- Ne pas laisser sans surveillance un appareil prêt à fonctionner.
- Ne pas laisser l'appareil à la portée des enfants.
- Veiller à ce que le câble d'alimentation ne risque pas d'être endommagé lorsqu'on roule dessus, d'être écrasé, déformé, ou abîmé d'une façon ou d'une autre.
- Ne jamais utiliser l'appareil lorsque le câble d'alimentation n'est pas en parfait état.
- Lors du remplacement du câble d'alimentation, utiliser uniquement un câble conforme aux indications données par le fabricant de l'appareil:  
Câble d'alimentation : H 05 VV - F 2 x 0,75
- Ne jamais aspirer:
  - des allumettes encore incandescentes, des cendres brûlantes ou des mégots, des produits inflammables, corrosifs ou explosifs, sous forme liquide ou gazeuse.
- Cet appareil n'est pas prévu pour l'aspiration de poussières nocives.
- Entreposer l'appareil dans un lieu sec.
- Ne jamais utiliser un appareil s'il n'est pas en parfait état.
- Pour le service après vente, s'adresser uniquement aux revendeurs autorisés.
- Utiliser l'appareil uniquement pour les tâches pour lesquelles il est prévu.

- En cas de nettoyage d'un escalier, travailler avec la plus grande attention.
- Utiliser uniquement des accessoires et des pièces de rechange originaux.
- Cet appareil ne convient pas aux personnes (y compris les enfants) qui en raison de leurs capacités physiques, sensorielles ou intellectuelles ou leur manque d'expérience et/ou de connaissances ne peuvent pas l'utiliser de manière sûre, à moins d'être surveillées et de recevoir les instructions relatives à l'utilisation de l'appareil par une personne responsable de leur sécurité.
- Surveillez les enfants pour vous assurer qu'ils ne jouent pas avec l'appareil.
- Si la ligne de raccordement réseau de cet appareil est endommagée, il faut la faire remplacer par le producteur ou son service après-vente ou par une personne de qualification semblable afin d'éviter tout risque.

## Volume de livraison

- 1 Poignée
- 2 Interrupteur Marche/Arrêt
- 3 Tête de l'appareil
- 4 Cage filtrante
- 5 Soupape de sécurité à flotteur
- 6 Crochet de fermeture
- 7 Réservoir
- 8 Raccord du tuyau d'aspiration
- 9 Galets de roulement
- 10 Tuyau d'aspiration flexible
- 11 Tuyau d'aspiration télescopique
- 12 Raccord de soufflerie
- 13 Buse combinée
- 14 Filtres collecteurs d'impuretés
- 15 Filtre en mousse
- 16 Buse à joints
- 17 Poignée à régulateur d'air manquant
- 18 Bouchon de vidange d'eau

## Montage (figure 1 – figure 13)

**Attention : débranchez la prise secteur avant le montage !**

- Fig. 1 : Ouvrez les crochets de fermeture  
 Fig. 2 : Retirez la tête de l'appareil  
 Fig. 3 : Sortez les accessoires  
 Fig. 4 : Fixez les grandes roues à l'appareil par le bas

**FR**

- Fig. 5 : Fixez les petites roues à l'appareil par le bas
- Fig. 6 : Serrez les roues à fond
- Fig. 7 : Fixez le crochet de maintien du câble à l'appareil
- Fig. 8 : Vissez la poignée sur l'appareil
- Fig. 9a : Utilisez le filtre en mousse fourni pour aspirer de l'eau
- Fig. 9b : Utilisez le sac collecteur d'impuretés fourni pour aspirer à sec
- Fig. 10 : Montez la tête de l'appareil sur l'aspirateur
- Fig. 11 : Fermez les crochets de fermeture
- Fig. 12 : Fixez le tuyau d'aspiration à l'appareil
- Fig. 13 : Montez l'accessoire dont vous avez besoin au tuyau d'aspiration



## Indicazioni importanti

- Attenzione: Si prega di leggere attentamente le istruzioni per l'uso prima del montaggio e della messa in funzione
- Controllare che la tensione di rete corrisponda a quella indicata sulla targhetta dell'apparecchio.
- Collegare solo ad una regolare presa di corrente con contatto di terra da 230 Volt e 50 Hz.
- Protezione min. 10 Ampere.
- Interrompere il collegamento con la rete elettrica quando:
  - l'apparecchio non viene usato, prima dell'apertura
  - dell'apparecchio, per i lavori di pulizia e di manutenzione.
- Non pulire mai l'apparecchio con prodotti solventi.
- Non estrarre la spina dalla presa di corrente tirandola per il cavo d'alimentazione.
- Non lasciare l'apparecchio incustodito quando è pronto per l'uso.
- Tenere lontani i bambini
- Prestate particolare attenzione al cavo d'alimentazione che non venga danneggiato passandoci sopra con carrelli od altro. Si deve inoltre evitare che il cavo verga esposto a strappi.
- l'apparecchio non deve essere messo in funzione con il cavo d'alimentazione danneggiato.
- In caso di sostituzione del cavo d'alimentazione si devono rispettare le norme definite dalla casa produttrice.  
Cavo d'alimentazione: H 05 VV - F 2 x 0,75
- In nessun caso devono essere aspirate le cose elencate qui di seguito:
  - fiammiferi accesi, braccie e sigarette accese, materiali infiammabili, corrosivi ed esplosivi in forma di gas oppure liquidi.
- L'apparecchio non è idoneo per l'aspirazione di polveri pericolosi per la salute.
- L'apparecchio deve essere tenuto in ambienti asciutti.
- Non mettere in funzione l'apparecchio se danneggiato.
- Assistenza tecnica disponibile solamente presso i Centri di Assistenza clienti autorizzati.
- Utilizzare l'apparecchio solo per i lavori per i quali è stato progettato e costruito.

- Prestare la massima attenzione durante la pulizia delle scale.
- Utilizzare soltanto accessori e pezzi di ricambio originali.
- Questo apparecchio non è destinato ad essere usato da persone (bambini compresi) con capacità fisiche, sensoriali o mentali limitate o che manchino di esperienza e/o conoscenze, a meno che non vengano sorvegliati da una persona responsabile per la loro sicurezza o abbiano ricevuto da essa istruzioni su come usare l'apparecchio.
- I bambini devono essere sorvegliati per assicurarsi che non giochino con l'apparecchio.
- Se il cavo di alimentazione di questo apparecchio viene danneggiato deve essere sostituito dal produttore, dal suo servizio di assistenza clienti o da una persona al pari qualificata al fine di evitare pericoli.

## Elementi forniti

- 1 Impugnatura
- 2 Interruttore ON/OFF
- 3 Testa dell'apparecchio
- 4 Cestello filtro
- 5 Valvola di sicurezza a galleggiante
- 6 Gancio di chiusura
- 7 Contenitore
- 8 Attacco tubo di aspirazione
- 9 Rotelle
- 10 Tubo flessibile di aspirazione
- 11 Tubo di aspirazione telescopico
- 12 Attacco di soffiaggio
- 13 Bocchetta combinata
- 14 Sacchetto di raccolta dello sporco
- 15 Filtro in gommapiuma
- 16 Bocchetta tergifughe
- 17 Impugnatura con apertura di regolazione dell'aria
- 18 Tappo a vite di scarico dell'acqua

## Montaggio (Fig. 1- Fig. 13)

**Attenzione: prima del montaggio staccare la spina dalla presa di corrente!**

Figura 1: Aprite il gancio di chiusura

Figura 2: Togliete la parte superiore dell'apparecchio

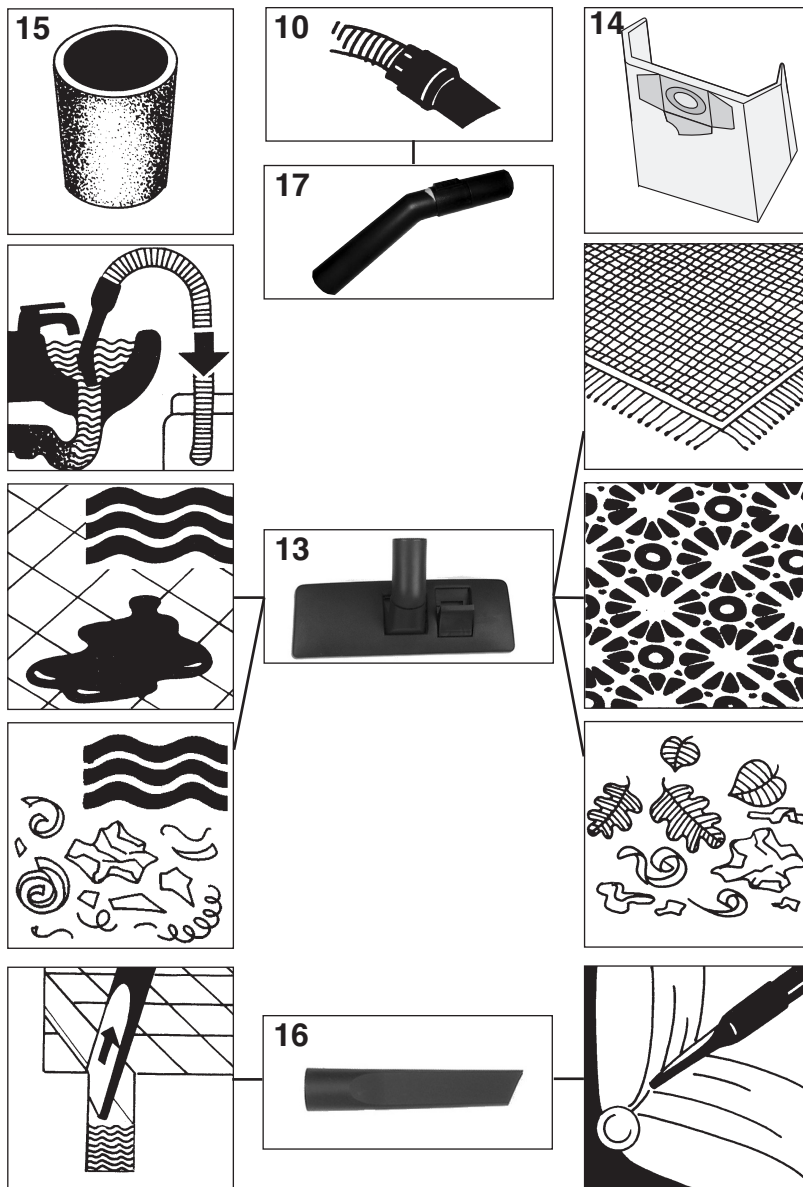
Figura 3: Togliete gli accessori

**IT**

- Figura 4: Montate le ruote grandi sull'apparecchio da sotto.
- Figura 5: Montate le ruote piccole sull'apparecchio da sotto.
- Figura 6: Avvitate bene le ruote
- Figura 7: Fissate all'apparecchio il gancio del supporto cavi.
- Figura 8: Avvitate bene l'impugnatura all'apparecchio
- Figura 9a: Per l'aspirazione di liquidi impiegate il filtro in gommapiuma allegato
- Figura 9b: Per l'aspirazione di liquidi impiegate il sacco di raccolta accluso.
- Figura 10: Mettete la parte superiore sull'aspirapolvere.
- Figura 11: Chiudete il gancio di chiusura
- Figura 12: Fissate all'apparecchio il tubo di aspirazione.
- Figura 13: Montate sul tubo di aspirazione gli accessori necessari.

Übersicht Düsen  
Plan des suceurs

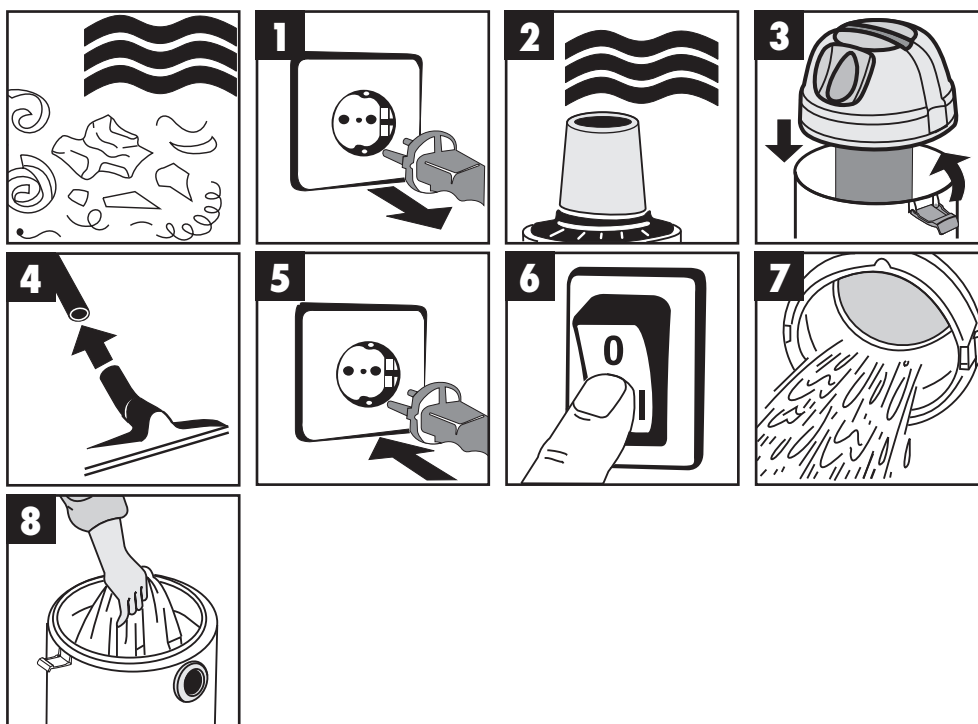
Vista generale ugelli



ⒸH Naßsaugen

ⒸI Aspirazione liquidi

ⒸFR Aspiration de déchets humides



ⒸH

- Zum Naßsaugen ziehen Sie den beiliegenden Schaumstofffilter über den Filterkorb (Bild 2)
- Der bei der Lieferung enthaltene Schmutzfangsack ist nicht für das Naßsaugen geeignet!

ⒸFR

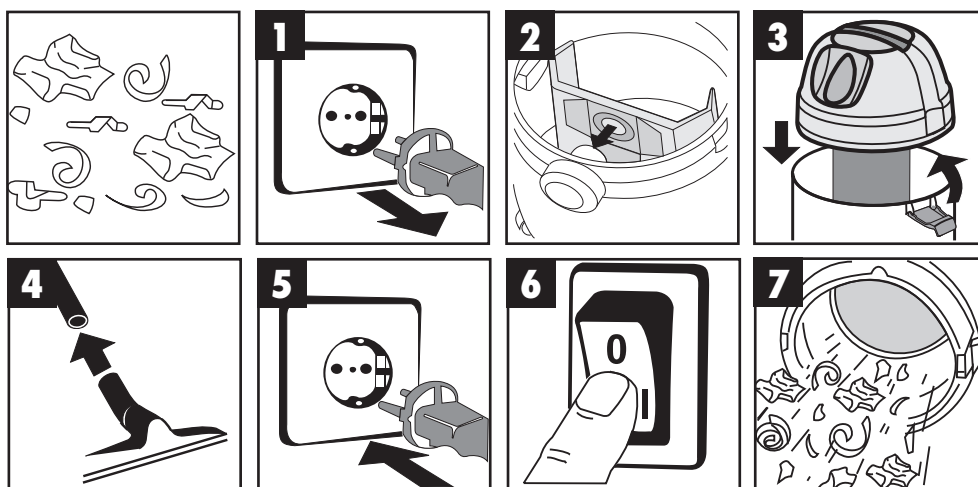
- Avant l'aspiration de déchets humides, mettez le filtre en plastique alvéolaire fourni sur le panier de filtre (fig. 2).
- Le sac collecteur d'impuretés fourni n'est pas conçu pour aspirer des déchets humides.

ⒸI

- Per aspirare liquidi sovrapporre alla gabbia portafiltro il filtro in espanso in dotazione (figura 2).
- Il sacchetto di raccolta compreso nella fornitura non è adatto per l'aspirazione di liquidi!

(CH) Trockensaugen  
 (FR) Aspiration de déchets solides

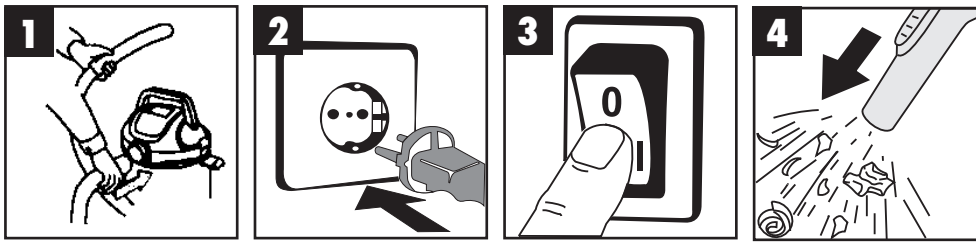
(IT) Aspirazione su fondo asciutto



- (CH)
- Zum Trockensaugen schieben Sie den Schmutzfangsack (Bild 2) auf den Stutzen. Der Schmutzfangsack ist nur für das Trockensaugen geeignet!
- (FR)
- Pour aspirer des déchets secs, mettez le sac collecteur d'impuretés (fig. 2) sur la tubulure. Le sac collecteur d'impuretés est uniquement conçu pour aspirer des déchets secs!
- (IT)
- Per aspirare particelle asciutte applicare il sacchetto di raccolta (figura 2) al bocchettone. Il sacchetto di raccolta è adatto solo per aspirare su fondo asciutto!

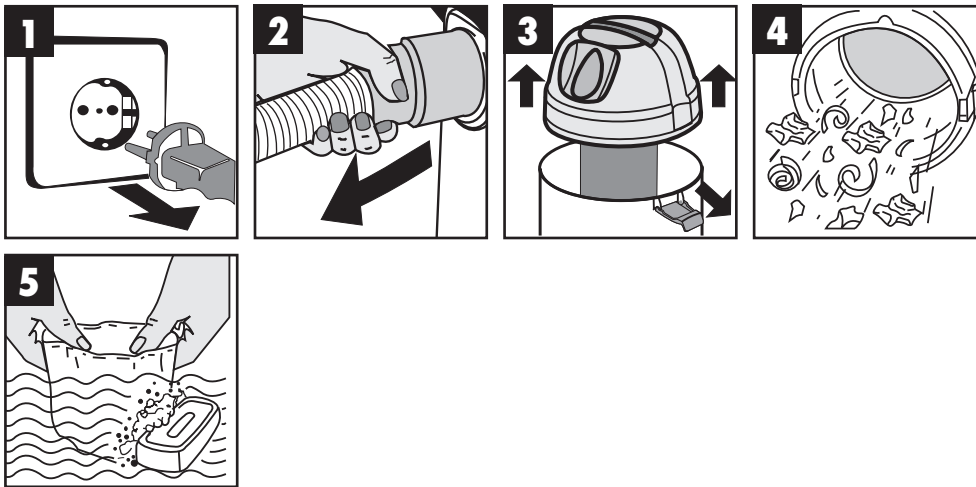
CH Blasen  
FR Soufflerie

IT Soffiatura



CH Wartung – Reinigung  
FR Entretien - nettoyage

IT Manutenzione - Pulizia





## Konformitätserklärung

ISC-GmbH · Eschenstraße 6 · D-94405 Landau/Isar

- D erklärt folgende Konformität gemäß EU-Richtlinie und Normen für Artikel  
 EN declares conformity with the EU Directive and standards marked below for the article  
 F déclare la conformité suivante selon la directive CE et les normes concernant l'article  
 NL verklaart de volgende conformiteit in overeenstemming met de EU-richtlijn en normen voor het artikel  
 E declara la siguiente conformidad a tenor de la directiva y normas de la UE para el artículo  
 P declara a seguinte conformidade de acordo com a directiva CE e normas para o artigo  
 S förklarar följande överensstämmelse enl. EU-direktiv och standarder för artikeln  
 FIN ilmoittaa seuraavaa Euroopan unionin direktiivien ja normien mukaisista yhdenmukaisuutta tuotteelle  
 N erklærer herved følgende samsvar med EU-direktiv og standarder for artikkel  
 B заявляет о соответствии товара следующим директивам и нормам ЕС  
 I izjavljuje sljedeću uskladenost s odredbama i normama EU za artikl.  
 R declară următoarea conformitate cu linia directoare CE și normele valabile pentru articolul.  
 U ürün ile ilgili olarak AB Yönetmelikleri ve Normları gereğince aşağıdaki uygunluk açıklama masını sunar.  
 GR δηλώνει την ακόλουθη συμφωνία σύμφωνα με την Οδηγία ΕΕ και τα πρότυπα για το προϊόν


- I dichiara la seguente conformità secondo la direttiva UE e le norme per l'articolo  
 EN attesterer følgende overensstemmelse i henhold til EU-direktiv og standarder for produkt  
 CZ prohlasuje nasledujici shodu podle smernice EU a norem pro výrobek.  
 H a következő konformitást jelenti ki a termékek-re vonatkozó EU-irányvonalak és normák szerint  
 B pojasnjuje sledečo skladnost po smernici EU in normah za artikel.  
 PL deklaruje zgodność wymienionego poniżej artykułu z następującymi normami na podstawie dyrektywy WE.  
 SK vydáva nasledujúce prehlásenie o zhode podľa smernice EU a noriem pre výrobok.  
 B декларира следното съответствие съгласно директивите и нормите на ЕС за продукта.  
 B заявляє про відповідність згідно з Директивою ЄС та стандартами, чинними для даного товару  
 E deklareerib vastavuse järgnevatele EL direktiivi dele ja normidele  
 LT deklaruoja atitiktį pagal ES direktyvas ir normas straipsniui  
 I izjavljuje sledeći konformitet u skladu s odredbom EZ i normama za artikl  
 U Atbilstības sertifikāts apliecina zemāk minēto preču atbilstību ES direktīvam un standartiem  
 I Samræmisýfýrýsing staðfestir eftirlifandi samræmi samkvæmt reglum Evrópubandalagsins og stöðlum fyrir vörur


### Nass-/Trockensauger INOX 1450 WA

- |   |   |
|---|---|
| <input type="checkbox"/> 98/37/EC               | <input type="checkbox"/> 87/404/EEC             |
| <input checked="" type="checkbox"/> 2006/95/EC  | <input type="checkbox"/> R&TTD 1999/5/EC        |
| <input type="checkbox"/> 97/23/EC               | <input type="checkbox"/> 2000/14/EG_2005/88/EC: |
| <input checked="" type="checkbox"/> 2004/108/EC | <input type="checkbox"/> 95/54/EC:              |
| <input type="checkbox"/> 90/396/EEC             | <input type="checkbox"/> 97/68/EC:              |
| <input type="checkbox"/> 89/686/EEC             |   |

EN 60335-1; EN 60335-2-2; EN 50366; EN 55014-1; EN 55014-2; EN 61000-3-2; EN 61000-3-3

Landau/Isar, den 03.04.2008

  
 Weichselgartner  
 General-Manager

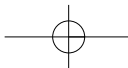
  
 Liu  
 Product-Management

Art.-Nr.: 23.420.72 I.-Nr.: 01018  
 Subject to change without notice

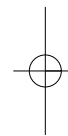
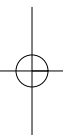
Archivierung: 2342070-15-4141750



- Ⓒ Technische Änderungen vorbehalten
- Ⓓ Sous réserve de modifications
- Ⓔ Con riserva di apportare modifiche tecniche



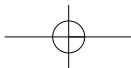


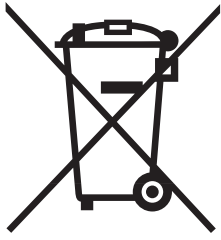


©  
Der Nachdruck oder sonstige Vervielfältigung von Dokumentation und Begleitpapieren der Produkte, auch auszugsweise ist nur mit ausdrücklicher Zustimmung der ISC GmbH zulässig.

©  
La ristampa o l'ulteriore riproduzione, anche parziale, della documentazione o dei documenti d'accompagnamento dei prodotti è consentita solo con l'esplicita autorizzazione da parte della ISC GmbH.

©  
La réimpression ou une autre reproduction de la documentation et des documents d'accompagnement des produits, même incomplète, n'est autorisée qu'avec l'agrément exprès de l'entreprise ISC GmbH.





Ⓢ Nur für EU-Länder

Werfen Sie Elektrowerkzeuge nicht in den Hausmüll!

Gemäß europäischer Richtlinie 2002/96/EG über Elektro- und Elektronik-Altgeräte und Umsetzung in nationales Recht müssen verbrauchte Elektrowerkzeuge getrennt gesammelt werden und einer umweltgerechten Wiederverwertung zugeführt werden.

Recycling-Alternative zur Rücksendeaufforderung:

Der Eigentümer des Elektrogerätes ist alternativ anstelle Rücksendung zur Mitwirkung bei der sachgerechten Verwertung im Falle der Eigentumsaufgabe verpflichtet. Das Altgerät kann hierfür auch einer Rücknahmestelle überlassen werden, die eine Beseitigung im Sinne der nationalen Kreislaufwirtschafts- und Abfallgesetzes durchführt. Nicht betroffen sind den Altgeräten beigefügte Zubehörteile und Hilfsmittel ohne Elektrobestandteile.

Ⓢ Uniquement pour les pays de l'Union Européenne

Ne jetez pas les outils électriques dans les ordures ménagères.

Selon la norme européenne 2002/96/CE relative aux appareils électriques et systèmes électroniques usés et selon son application dans le droit national, les outils électriques usés doivent être récoltés à part et apportés à un recyclage respectueux de l'environnement.

Possibilité de recyclage en alternative à la demande de renvoi :

Le propriétaire de l'appareil électrique est obligé, en guise d'alternative à un envoi en retour, à contribuer à un recyclage effectué dans les règles de l'art en cas de cessation de la propriété. L'ancien appareil peut être remis à un point de collecte dans ce but. Cet organisme devra l'éliminer dans le sens de la Loi sur le cycle des matières et les déchets. Ne sont pas concernés les accessoires et ressources fournies sans composants électroniques.

Ⓢ Solo per paesi membri dell'UE

Non gettate gli utensili elettrici nei rifiuti domestici.

Secondo la Direttiva europea 2002/96/CE sui rifiuti di apparecchiature elettriche ed elettroniche e l'applicazione nel diritto nazionale gli elettrodomestici usati devono venire raccolti separatamente e smaltiti in modo ecologico.

Alternativa di riciclaggio alla richiesta di restituzione

Il proprietario dell'apparecchio elettrico è tenuto in alternativa, invece della restituzione, a collaborare in modo che lo smaltimento venga eseguito correttamente in caso ceda l'apparecchio. L'apparecchio vecchio può anche venire consegnato ad un centro di raccolta che provvede poi allo smaltimento secondo le norme nazionali sul riciclaggio e sui rifiuti. Non ne sono interessati gli accessori e i mezzi ausiliari senza elementi elettrici forniti insieme ai vecchi apparecchi.



---

---

---

---

---

---

---

---

---

---

---

---

---

---

---

---

---

---

---

---

---

---

---

---

---

---

---

---

---

---

