

- ⓓ **Bedienungsanleitung**  
Elektronik-Akkuboehrschrauber  
mit Drehmomenteinstellung
- ⒸZ **Návod k použití**  
Elektronická akumulátorová vrtačka + šroubovák  
s nastavením točivého momentu
- Ⓚ **Návod na obsluhu**  
Elektronická akumulátorová skrutkovacia vrtačka  
s nastaviteľným točivým momentom
- ⓁO **Navodilo za uporabo**  
elektronskega izvijača na baterije  
z nastavljanjem vrtilnega momenta
- ⓂR **Upute za uporabu**  
Akumulatorska bušilica  
s podešavanjem zakretnog momenta

**Einhell**<sup>®</sup>  
**bavaria**

4



**CE**

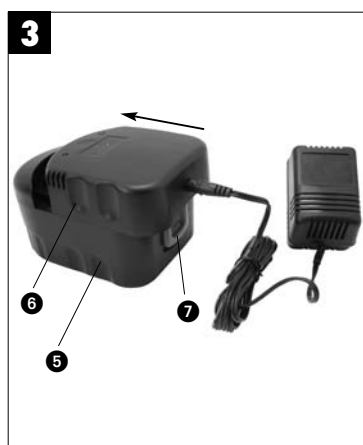
Art.-Nr.: 45.131.40

I.-Nr.: 01015

BPAS **14,4AK**



- Ⓢ **Achtung:** Vor Inbetriebnahme Bedienungsanweisung und Sicherheitshinweise lesen und beachten!
- Ⓢ **Pozor:** Před uvedením do provozu si prosím přečtěte návod k obsluze a bezpečnostní pokyny a dodržujte je!
- Ⓢ **Pozor:** Pred uvedením do prevádzky si starostlivo prečítajte návod na obsluhu a bezpečnostné pokyny a dodržiavajte ich!
- Ⓢ **Pozor!** Pred montažo in začetkom dela pazljivo preberite navodila za uporabo in varno delo.
- Ⓢ Prije montaže i puštanja u pogon pažljivo pročitajte ove upute



**D****1. Gerätebeschreibung:**

- 1: Drehmomenteinstellung
- 2: Akku-Kapazitätsanzeige
- 3: Umschaltung Links-Rechtslauf
- 4: Ein-/Ausschalter
- 5: Akku
- 6: Ladegerät
- 7: Rasttaste

**2. Sicherheitshinweise**

Die entsprechenden Sicherheitshinweise finden Sie im beiliegenden Heftchen.

**3. Wichtige Hinweise:**

Lesen Sie vor der Inbetriebnahme Ihres Akkuschraubers unbedingt diese Hinweise:

1. Laden Sie den Akku-Pack mit dem mitgelieferten Ladegerät. Ein leerer Akku ist nach ca. 3-5 Stunden aufgeladen.
2. Nur scharfe Bohrer sowie einwandfreie und geeignete Schrauberbits verwenden.
3. Beim Bohren und Schrauben in Wänden und Mauern diese auf verborgene Strom-, Gas- und Wasserleitung überprüfen.

**4. Inbetriebnahme:****Laden des NC-Akku-Packs**

1. Akku-Pack aus dem Handgriff heraus ziehen (Bild 1), dabei die Rasttaste drücken.
2. Vergleichen Sie, ob die auf dem Typenschild angegebene Netzspannung mit der vorhandenen Netzspannung übereinstimmt. Stecken Sie das Ladegerät in die Steckdose.
3. Schieben Sie den Akku auf das Ladegerät (Bild3). Die grüne Leuchtdiode signalisiert, dass der Akku-Pack geladen wird. Die Ladezeit beträgt bei leerem Akku max. 3-5 Stunden. Während des Ladevorgangs kann sich der Akku-Pack etwas erwärmen, dies ist jedoch normal. **Achtung! Bei Vollladung erfolgt keine automatische Abschaltung.**

Sollte das Laden des Akku-Packs nicht möglich sein, überprüfen Sie bitte

- ob an der Steckdose die Netzspannung vorhanden ist
- ob ein einwandfreier Kontakt an den Ladekontakten des Ladegerätes vorhanden ist.

4

Sollte das Laden des Akku-Packs immer noch nicht möglich sein, bitten wir Sie,

- das Ladegerät
  - und den Akku-Pack
- an unseren Kundendienst zu senden.

Im Interesse einer langen Lebensdauer des Akku-Packs sollten Sie für eine rechtzeitige Wiederaufladung des NC-Akku-Packs sorgen. Dies ist auf jeden Fall notwendig, wenn Sie feststellen, daß die Leistung des Akku-Schraubers nachläßt.

Entladen Sie den Akku-Pack nie vollständig. Dies führt zu einem Defekt des NC-Akku-Packs!

**Drehmoment-Einstellung (1)**

Der Akkuschrauber ist mit einer 20 stufigen mechanischen Drehmomenteinstellung ausgestattet. Das Drehmoment für eine bestimmte Schraubengröße wird am Stelling (1) eingestellt. Das Drehmoment ist von mehreren Faktoren abhängig:

- von der Art und Härte des zu bearbeitenden Materials
- von der Art und der Länge der verwendeten Schrauben
- von den Anforderungen, die an die Schraubverbindung gestellt werden.

Das Erreichen des Drehmoments wird durch das ratschende Ausrücken der Kupplung signalisiert.

**Achtung! Stelling für das Drehmoment nur bei Stillstand einstellen.**

**Bohren**

Zum Bohren stellen Sie den Einstelling für das Drehmoment auf die letzte Stufe „Bohrer“. In der Stufe Bohren ist die Rutschkupplung außer Betrieb. Beim Bohren ist das maximale Drehmoment verfügbar.

**Drehrichtungsschalter (3)**

Mit dem Schiebeshalter über dem Ein/Aus-Schalter können Sie die Drehrichtung des Akku-Schraubers einstellen und den Akku-Schrauber gegen ungewolltes Einschalten sichern. Sie können zwischen Links- und Rechtslauf wählen. Um eine Beschädigung des Getriebes zu vermeiden, soll die Drehrichtung nur im Stillstand umgeschaltet werden. Befindet sich der Schiebeshalter in der Mittelstellung, ist der Ein/Aus-Schalter blockiert.

**Ein/Aus-Schalter (4)**

Mit dem Ein/Aus-Schalter können Sie die Drehzahl stufenlos steuern. Je weiter Sie den Schalter drücken, desto höher ist die Drehzahl des Akkuschaubers.

**Spezielle Zusatzfunktionen:**● **Akkudrehung**

Für schwer erreichbare Arbeitspositionen kann der Akku um 360° gedreht werden.

● **Akku-Kapazitätsanzeige**

Drücken Sie, bei eingestecktem Akku die Taste neben dem LCD-Display für die Akku-Kapazitätsanzeige.

Im LCD-Display können Sie die vorhandene Akku-Kapazität in % ablesen. Bei einem vollgeladenen Akku ist die Prozentangabe höher; bei einem entladenen Akku ist die Prozentangabe niedriger.

**Schrauben:**

Verwenden Sie am besten Schrauben mit Selbstzentrierung (z. B. Torx, Kreuzschlitz), welches ein sicheres Arbeiten gewährleistet. Achten Sie darauf, daß der verwendete Bit und die Schraube in Form und Größe übereinstimmen. Nehmen Sie die Drehmomenteinstellung, wie in der Anleitung beschrieben, entsprechend der Schraubengröße vor.

**Ersatzteilbestellung**

Bei der Ersatzteilbestellung sollten folgende Angaben gemacht werden:

- Typ des Gerätes
- Artikelnummer des Gerätes
- Ident- Nummer des Gerätes
- Ersatzteil- Nummer des erforderlichen Ersatzteils

Aktuelle Preise und Infos finden Sie unter [www.isc-gmbh.info](http://www.isc-gmbh.info)

**Technische Daten:**

Spannungsversorgung Motor	14,4 V =
Drehzahl	0-550 min <sup>-1</sup>
Drehmoment	20 stufig
Rechts-Links-Lauf	ja
Spannweite Bohrfutter	0,8 - 10 mm
Ladespannung Akku	18 V =
Ladestrom Akku	400mA
Netzspannung Ladegerät	230 V ~ 50 Hz
Schalldruckpegel LPA:	64 dB(A)
Schalleistungspegel LWA:	75 dB(A)
Vibration: $\bar{a}_w$	< 2,5 m/s <sup>2</sup>
Gewicht:	1,64 kg

CZ

## 1. Popis přístroje:

- 1: Nastavení točivého momentu
- 2: Indikace kapacity akumulátoru
- 3: Přepínání levý/pravý chod
- 4: Za-/vypínač
- 5: Akumulátor
- 6: Nabíječka
- 7: Západkové tlačítko

## 2. Bezpečnostní pokyny

Příslušné bezpečnostní pokyny naleznete v příloženém brožurce.

## 3. Důležité pokyny:

Před uvedením šroubováku do provozu si bezpodmínečně přečtěte tyto pokyny:

1. Nabíjejte akumulátorový článek dodanou nabíječkou. Prázdný akumulátor je nabit po cca 3-5 hodině.
2. Používejte pouze ostré vrtáky a také bezvadné a vhodné bity.
3. Při vrtání a šroubování ve stěnách a zdech tyto zkontrolovat, zda se v nich nenalézají skrytá vedení elektrického proudu, plynu a vody.

## 4. Uvedení do provozu:

### Nabíjení NC akumulátorového článku

1. Nabíjení NC akumulátorového článku  
Akumulátorový článek vyjmout z držadla (obr. 1), přitom zmáčknout postranní západkové tlačítko.
2. Porovnejte, zda souhlasí síťové napětí udané na typovém štítku se síťovým napětím, které je k dispozici. Zastrčte nabíječku do zásuvky.
3. Zasaňte akumulátorový článek do nabíječky (obr. 3). Zelená světelná dioda signalizuje, že je článek nabíjen. Doba nabíjení činí u prázdného akumulátoru max. 3-5 hodin. Během nabíjení se akumulátorový článek může trochu ohřát, to je ovšem normální. **Pozor! Při ukončení nabití nedojeďte k automatickému vypnutí!**

Pokud by nabití akumulátorového článku nebylo možné, přezkontrolujte prosím

- zda je v zásuvce k dispozici síťové napětí
- zda je k dispozici bezvadný kontakt na nabíjecích kontaktech nabíječky.

6

Pokud by nabití akumulátorového článku nebylo i nadále možné, prosíme Vás

- nabíječku
  - a akumulátorový článek
- zaslat do našeho zákaznického servisu.

V zájmu dlouhé životnosti akumulátorového článku byste se měli postarat o včasné dobíjení NC akumulátorového článku. Toto je v každém případě nutné, když zjistíte, že klesá výkon akumulátorového šroubováku.

Nevybíjejte akumulátorový článek nikdy úplně. Toto vede k defektu NC akumulátorového článku!

### Nastavení točivého momentu (1)

Akumulátorový šroubovák je vybaven 20 stupňovým mechanickým nastavením točivého momentu. Točivý moment pro určitou velikost šroubu se nastavuje na nastavovacím kroužku. Točivý moment je závislý na několika faktorech:

- na druhu a tvrdosti opracovávaného materiálu
- na druhu a délce použitých šroubů
- na nárocích, které jsou kladeny na šroubové spojení.

Dosažení točivého momentu je signalizováno chrastivým vypnutím spojky.

**Pozor! Stavěcí kroužek pro točivý moment nastavovat pouze u zastaveného stroje.**

### Vrtání

K vrtání nastavte nastavovací kroužek pro točivý moment na poslední stupeň „vrtání“. Ve stupni vrtání je kluzná třecí spojka mimo provoz. Při vrtání je k dispozici maximální točivý moment.

### Vypínač směru otáčení (3)

Posuvným vypínačem nad za-/vypínačem můžete nastavit směr otáčení akumulátorového šroubováku a akumulátorový šroubovák zajistit proti nechtěnému zapnutí. Můžete volit mezi levým/pravým chodem. Aby bylo zabráněno poškození převodu, je třeba směr otáčení přepínat pouze ve vypnutém stavu. Pokud se posuvný vypínač nachází ve středové poloze, je za-/vypínač blokován.

**Za-/vypínač (4)**

Za-/vypínačem můžete počet otáček plynule regulovat. Čím dále vypínač zmáčknete, tím vyšší je počet otáček akumulátorového šroubováku.

**Speciální dodatečná funkce**● **Otáčení akumulátoru**

Na dosažení těžce přístupných míst může být akumulátor otáčen o 360°.

● **Indikace kapacity akumulátoru**

Při zasunutém akumulátoru stisknete tlačítko na zobrazení indikace kapacity akumulátoru vedle LCD displeje. Na LCD displeji poté můžete odečíst kapacitu akumulátoru. U plně nabitého akumulátoru je indikována vyšší procentuální hodnota, u vybitého akumulátoru je indikována nižší procentuální hodnota.

**Objednání náhradních dílů**

Při objednávce náhradních dílů je třeba uvést následující údaje:

- Typ přístroje
- Číslo výrobku přístroje
- Identifikační číslo přístroje
- Číslo náhradního dílu požadovaného náhradního dílu

Aktuální ceny a informace naleznete na [www.isc-gmbh.info](http://www.isc-gmbh.info)

**Šroubování:**

Používejte nejlépe samostředící šrouby (např. torx, křížová drážka), které zajišťují bezpečnou práci. Dbejte na to, aby použitý hrot (bit) a šroub souhlasily tvarem a velikostí. Proveďte nastavení točivého momentu, jak je uvedeno v návodu, odpovídajícím velikosti šroubu.

**Technická data :**

Zásobování motoru napětím	14,4 V =
Počet otáček	0-550 min <sup>-1</sup>
Točivý moment	20 stupňový
Pravý/levý chod	ano
Rozsah upínání skličidla	0,8 - 10 mm
Nabíjecí napětí akumulátoru	18 V =
Nabíjecí proud akumulátoru	400 mA
Síťové napětí nabíječky	230 V ~ 50 Hz
Hladina akustického tlaku LPA:	64 db (A)
Hladina akustického výkonu LWA:	75 db (A)
Vibration aw	< 2,5 m/s <sup>2</sup>
Hmotnost	1,64 kg

SK

**1. Popis prístroja:**

- 1: Nastavenie točivého momentu
- 2: Zobrazenie kapacity akumulátora
- 3: Prepnutie točenia doprava a doľava
- 4: Vypínač zap/vyp
- 5: Akumulátor
- 6: Nabíjačka
- 7: Tlačidlo s aretáciou

**2. Bezpečnostné predpisy**

Príslušné bezpečnostné pokyny nájdete v priloženom zosítku.

**3. Dôležité pokyny:**

Pred uvedením Vášho akumulátorového skrutkovača si bezpodmienečne prečítajte tieto pokyny:

1. Nabite akumulátor pomocou priloženej nabíjačky. Prázdny akumulátor sa nabije približne za 3-5 hodín.
2. Používajte len ostré vrtáky ako aj bezchybné a vhodné skrutkovacie hroty.
3. Pri vrtaní a skrutkovaní na stenách a múroch je potrebné skontrolovať, či sa v nich nenachádzajú skryté elektrické a plynové vedenia alebo vodovody.

**4. Uvedenie do prevádzky:****Nabitie NC akumulátora**

1. Akumulátor vybrať von z rukoväte prístroja, pritom stlačte aretačné tlačidlo.
2. Skontrolujte, či elektrické napätie uvedené na typovom štítku zodpovedá prítomnému elektrickému napätiu. Zapojte nabíjačku do zásuvky.
3. Nasuňte akumulátor do nabíjačky (obr. 3). Zelená svetelná kontrolka signalizuje, že prebieha nabíjanie akumulátora. Doba nabíjania je v prípade prázdneho akumulátora max. 3-5 hodín. Počas procesu nabíjania môže dôjsť k čiastočnému zohriatiu akumulátora, čo je však úplne normálne. **Pozor, pri úplnom nabití sa neuskutoční automatické vypnutie nabíjania!**

Ak by nemalo byť možné nabitie akumulátora, skontrolujte prosím

- či je zásuvka správne zapojená a pod prúdom
- či je kontakt na nabíjajúcich kontaktoch nabíjačky v bezchybnom stave.

Ak by ešte stále nemalo byť možné nabitie akumulátora, prosíme Vás, aby ste

- nabíjačku
- a akumulátor

zaslali našmu zákazníkemu servisu.

V záujme dlhej životnosti vášho akumulátora by ste sa mali postarať o včasné znovunabíjanie NC akumulátora. To je potrebné v každom prípade vtedy, keď zistíte, že sa výkon akumulátorovej vrtáčky začne znižovať.

Akumulátor by nemal byť nikdy úplne vybitý. Toto vedie k poškodeniu NC akumulátora!

**Nastavenie točivého momentu (1)**

Akumulátorová vrtáčka e vybavená 20 stupňovým mechanickým nastavením točivého momentu. Točivý moment pre určitú veľkosť skrutky sa nastavuje na nastavovacom krúžku.

Točivý moment je závislý od viacerých faktorov.

- od druhu a tvrdosti spracovávaného materiálu
- od druhu a dĺžky použitých skrutiek
- od požiadaviek, ktoré sú dané pre pevnosť skrutkového spojenia.

Dosiahnutie nastaveného točivého momentu je signalizované rapkajúcim vypinaním spojky.

**Pozor! Nastavovacie koliesko pre točivý moment nastavovať vždy len vo vypnutom stave.**

**Vrtanie**

Na vrtanie nastavte nastavovací krúžok točivého momentu na posledný stupeň – vrták. Na stupni pre vrtanie nie je šmyková spojka aktívna. Pri vrtaní je k dispozícii maximálny točivý moment.

**Prepínač smeru otáčania (3)**

Pomocou tohto posuvného spínača umiestneného nad vypínačom (zap/vyp) môžete nastaviť potrebný smer točenia akumulátorového skrutkovača a akumulátorový skrutkovač zabezpečiť proti samovoľnému zapnutiu. Môžete pritom voliť medzi pravotočivým a ľavotočivým smerom točenia. Aby ste zabránili poškodeniu prevodovky, mali by ste prepínať smer točenia iba vtedy, keď je vrtáčka v stave pokoja. Ak sa nachádza posuvný spínač v strednej polohe, je ním zablokovaný hlavný vypínač (zap/vyp).



**Vypínač zap/vyp (4)**

Pomocou vypínača zap/vyp môžete bezstupňovo riadiť otáčky. Čím viac stlačíte tento vypínač, tým viac sa zvýšia otáčky akumulátorovej vŕtačky.

**Špeciálna prídavná funkcia**

- **Otáčanie akumulátora**  
Pre ťažko prístupné pracovné pozície je možné akumulátor otočiť o 360°.
- **Zobrazenie kapacity akumulátora**  
Stlačením tlačidla vedľa LCD displeja sa zobrazí kapacita zapojeného akumulátora. Na LCD displeji môžete odčítať prítomnú kapacitu akumulátora v %. V prípade nabitého akumulátora je percentuálny údaj vysoký, v prípade vybitého akumulátora je percentuálna hodnota nízka.

**Skrutkovanie:**

Používajte najlepšie skrutky so samočinným centrováním (napr. Torx, skrutky s krížovou drážkou), ktoré zaručujú bezpečnú prácu. Dbajte na to, aby sa zhodovali veľkosti a formy použitého skrutkovacieho hrotu a skrutky. Nastavte točivý moment tak ako to je popísané v tomto návode podľa veľkosti použitej skrutky.

**Technické údaje:**

Elektrické napájanie motora	14,4 V =
Otáčky 1. stupeň/2. stupeň	0-550 min <sup>-1</sup>
Točivý moment	20 stupňový
Pravo-ľavo-točivý pohyb	áno
Šírka upnutia puzdro vŕtačky	0,8 - 10 mm
Nabíjacie napätie akumulátora	18 V =
Nabíjací prúd akumulátora	400 mA
Sieťové napätie nabíjačky	230 V ~ 50 Hz
Hladina akustického tlaku LPA	64 dB(A)
Hladina akustického výkonu LWA	75 dB(A)
Vibrácia a <sub>w</sub>	< 2,5 m/s <sup>2</sup>
hmotnosť	1,64 kg

**Objednávanie náhradných dielov**

Pri objednávaní náhradných dielov je potrebné uviesť nasledovné údaje:

- Typ prístroja
- Výrobné číslo prístroja
- Identifikačné číslo prístroja
- Číslo potrebného náhradného dielu

Aktuálne ceny a informácie nájdete na [www.isc-gmbh.info](http://www.isc-gmbh.info)

**SLO****1. Opis naprave:**

- 1: nastavev vrtilnega momenta
- 2: Prikaz kapacitete akumulatorja
- 3: preklop vrtenja levo - desno
- 4: stikalo za vklop - izklop
- 5: Akumulator
- 6: Polnilec
- 7: Zaskočna tipka

**2. Varnostni napotki**

Odgovarjajoče varnostne napotke lahko preberete v priloženi knjižici.

**3. Važni napotki:**

Brezpogojno preberite ta navodila pred uporabo Vašega baterijskega izvijača:

1. Polnite akumulatorski sklop s soizdobavljenim polnilcem. Prazni akumulator se napolni po pribl. 3-5 uri.
2. Uporabljajte samo ostre svedre in brezhibne in ustrezne nastavke za izvijač.
3. Pri vrtenju in vijačenju v stenah in zidovih preverite le-te zaradi eventuelno zakrite električne, plinske in vodovodne napeljave.

**4. Uporaba:**

Polnjenje NC akumulatorskega sklopa

1. Potegnite akumulatorski sklop iz ročaja, pri tem pritisnite zaskočno tipko.
2. Preverite, če na tipski podatkovni tablici navedena omrežna napetost odgovarja obstoječi omrežni napetosti. Priključite polnilec v vtičnico.
3. Akumulator potisnite na polnilno napravo (slika 3). Zelena svetilna dioda signalizira, da se akumulatorski sklop polni. Čas polnjenja praznega akumulatorja znaša največ 3-5 ur. Med postopkom polnjenja se lahko akumulatorski sklop malo segreje, ampak to je normalno. **Pozor! Ko je akumulator napolnjen, ne sledi noben avtomatičen odklop.**

Če baterij ne bi bilo mogoče napolniti, preverite naslednje:

- če je v električni vtičnici napetost,
- če je na polnilnih kontaktih polnilca brezhiben kontakt.

Če baterij še vedno ni mogoče napolniti, Vas prosimo, da

- polnilec in
- baterije pošljete naši servisni službi.

Da bo življenjska doba Vaših baterij daljša, poskrbite za pravočasno ponovno polnjenje NC baterij. Na vsak način pa je potrebno baterije napolniti, če ugotovite, da se zmogljivost izvijača zmanjšuje.

Baterij nikoli popolnoma ne izpraznite. To pri NC baterijah povzroči defekt!

**Nastavitev vrtilnega momenta (1)**

Baterijski izvijač podjetja ima 20-stopenjsko mehansko nastavljanje vrtilnega momenta. Vrtilni moment za določeno velikost vijakov se določi z nastavitvenim obročem. Lahko je odvisen od večih faktorjev:

- od vrste in trdote obdelovanega materiala
- od vrste in dolžine uporabljenih vijakov
- od zahtev navojnega spoja.

Dosežen vrtilni moment se signalizira s sličnim izklopom sklopke.

**Pozor! Gumb za nastavljanje vrtilnega momenta lahko nastavljate samo v stanju mirovanja.**

**Vrtanje**

Za vrtenje obroč za nastavljanje vrtilnega momenta postavite na zadnjo stopnjo „vrtalnik/sveder“. V tej stopnji (vrtenje) je drsna sklopka izklopljena. Pri vrtenju je vklopljen maksimalni vrtilni moment.

**Stikalo za preklop smeri vrtenja (3)**

S pomičnim stikalom nad stikalom za vklop/izklop lahko nastavljate smer vrtenja izvijača ter ga zavarujete tudi zoper nezaželen vklop. Izbirate lahko med vrtenjem v levo ali desno smer. Da ne bi poškodovali menjalnika, je potrebno smer vrtenja spreminjati le, ko je naprava ugasnjena. Ko se premično stikalo nahaja v sredinskem položaju, je stikalo za vklop/izklop blokirano.

**Stikalo za vklop in izklop (4)**

S stikalom za vklop in izklop lahko brezstopenjsko regulirate število vrtljajev. Čim bolj pritisnete na stikalo, tem večje je število vrtljajev.

**Posebna dodatna funkcija**● **Sukanje akumulatorja**

Za težko dostopne delovne položaje se akumulator lahko obrača za 360°.

● **Prikaz kapacitete akumulatorja**

Ko je akumulator vstavljen, pritisnite tipko poleg LCD-prikazovalnika za prikaz kapacitete akumulatorja. Na LCD-prikazovalniku lahko razberete razpoložljivo kapaciteto akumulatorja v %. Ko je akumulator popolnoma napolnjen, je prikaz v procentih višji, ko pa je akumulator izprazen, pa je prikaz v procentih nižji.

**Naročilo rezervnih delov**

Pri naročilu rezervnih delov navedite naslednje podatke:

- Tip stroja
- Številka artikla/stroja
- Identifikacijska številka stroja
- Številka rezervnega dela, ki ga naročate

Aktualne cene in informacije najdete na spletni strani [www.isc-gmbh.info](http://www.isc-gmbh.info)

**Privijanje:**

Najbolje je uporabljati vijake z lastnim centriranjem (npr. Torx, vijaki s križasto glavo), ki zagotavljajo varno delo. Pazite, da se bosta uporabljeni nastavek za glavo in vijak ujemala po obliki in velikosti. Vrtilni moment nastavite glede na velikost vijaka, kot je opisano v navodilu.

**Tehnični podatki:**

Napetost motorja:	14,4 V =
Število vrtljajev:	0-550 min <sup>-1</sup>
Vrtilni moment:	20 stopenjski
Vrtenje v levo/desno:	da
Razpon vpenjalne glave:	0,8 - 10 mm
Napetost za polnjenje baterij:	18 V =
Tok za polnjenje baterij:	400 mA
El. napetost polnilca:	230 V ~ 50 Hz
Nivo hrupa LPA:	64 dB(A)
Moč hrupa LWA:	75 dB(A)
Vibracije: aW	< 2,5 m/s <sup>2</sup>
Teža	1,64 kg

**HR****1. Opis uredjaja:**

- 1: Kontrola za podešenje momenta
- 2: Prikaz kapaciteta baterije
- 3: Preklopka za odabir smjera okretanja bušilice
- 4: Preklopka za uključenje i isključenje
- 5: Baterija
- 6: Uredjaj za punjenje
- 7: Razdjelna tipka

**2. Sigurnosne napomene**

Odgovarajuće sigurnosne napomene pronaći ćete u priloženoj knjižici.

**3. Važne napomene:**

Prije puštanja baterijskog izvijača u rad obavezno pročitajte ove napomene:

1. Baterijski paket puniti priloženim punjačem. Prazna baterija napuni se za oko 3-5 sat.
2. Koristite samo oštra svrdla, te besprijeckorne i prikladne vrhove izvijača.
3. Kod bušenja i vijčanja u zidovima, provjerite ima li skrivenih strujnih, plinskih vodova ili vodovodnih cijevi.

**4. Puštanje u rad:****Punjenje Ni-Cd baterija**

1. Punjenje NC baterijskog paketa Izvucite bateriju iz ručke, pri čemu pritisnete razdjelnu tipku.
2. Usporedite odgovara li mrežni napon na tipskoj pločici postojećem mrežnom naponu. Utaknite uredjaj za punjenje u utičnicu.
3. Umetnite bateriju u uredjaj za punjenje (slika 3). Zelena LED dioda signalizira da se baterija puni. Vrijeme punjenja prazne baterije iznosi maks. 3-5 sati. Tijekom postupka punjenja baterija se može malo zagrijati, što je normalno. **Pažnja: kad je punjenje završeno, uredjaj se ne isključuje automatski!**

Ako se baterije ne napune, molimo provjerite:

- da li postoji napajanje u zidnoj utičnici,
- da li je ostvaren dobar spoj na priključcima punjača.

Ako se i dalje baterije potpuno ne napune, molimo da nađem servisnu vrtilu

- punjač i
- baterije

Redovito punjenje potrebno je radi osiguranja dugog vijeka trajanja Ni-Cd baterija. Nadopunjavanje je uvijek potrebno kad primjetite da se smanjuje snaga ručne bušilice. Nikad nemojte dozvoliti da se baterije potpuno isprazne. Time se mogu baterije oštetiti!

**Podešavanje momenta (1)**

Vaša bušilica ima ugrađenu mehaničku kontrolu za podešenje momenta u 20 koraka. Moment za određenu veličinu vijka određuje se pomoću prstena. Ispravan moment zavisi od nekoliko čimbenika:

- vrste i tvrdoše materijala,
- vrste i veličine vijka,
- zahtjeva koji se postavlja na vijčani spoj.

Spojka se odspaja uz karakterističan zvuk tako da znate kad je postignut podešeni moment.

**Bušenje**

Pri bušenju, pomaknite prsten za podešenje u krajnji položaj. Kod ovog podešenja nema odspajanja spojke i koristi se najveći moment.

**Preklopka za odabir smjera vrtnje (3)**

Klizna preklopka iznad preklopke za uključenje i isključenje omogućava odabir smjera vrtnje i zakočenje kako se bušilica ne bi slučajno uključila. Mogući je odabir između lijevog i desnog smjera vrtnje. Da se ne bi oštetio mehanizam prijenos, smjer vrtnje mijenjajte samo kada alat miruje. Kad je klizna preklopka u središnjem položaju, preklopka za uključenje i isključenje je zakočena.

**Preklopka za uključenje i isključenje (4)**

Pomoću preklopke za uključenje i isključenje, moguća je kontinuirana regulacija brzine vrtnje. (c)to jače pritisnete preklopku, to će biti veća brzina ručne bušilice.

**Specijalna dodatna funkcija**

- **Okretanje baterije**  
Baterija se kod teško pristupačnih radnih položaja može okrenuti za 360°.
- **Prikaz kapaciteta baterije**  
Za prikaz kapaciteta umetnute baterije pritisnite tipku pokraj LCD zaslona. Na LCD zaslonu možete očitati postojeći kapacitet baterije u %. Kod potpuno napunjene baterije prikaz postotka je veći, a kod ispraznjene je postotak manji.

**Uvijanje vijaka**

Preporučamo uporabu vijaka sa upu,tenom glavom (npr. Torx, vijci s krišnom glavom), koji omogušavaju pouzdani rad. Obavezno koristite nastavak koji odgovara obliku i veličini vijka. Podesite moment, kako je to veš prije bilo opisano.

**Tehnicki podaci:**

Napajanje:	14,4 V =
Brzina:	0-550 min <sup>-1</sup>
Moment:	20 stupanjski
Promjena smjera vrtnje:	da
Debljine nastavaka:	0,8 - 10 mm
Napon punjača za baterije:	18 V =
Struja punjača za baterije:	400 mA
Mrežno napajanje punjača:	230 V ~ 50 Hz
Razina zvučnog tlaka LPA:	64 dB(A)
Razina zvučne snage LWA:	75 dB(A)
Vibracija: aW	2,5 m/s <sup>2</sup>
Težina	1,64 kg

**Naručivanje rezervnih dijelova**

Prilikom naručivanja rezervnih dijelova su potrebni slijedeći podaci:

- Tip uređaja
- Broj artikla uređaja
- Ident. broj uređaja
- Broj potrebnog rezervnog dijela

Aktualne cijene i informacije potražite na web-adresi [www.isc-gmbh.info](http://www.isc-gmbh.info)

ISC GmbH  
 Eschenstraße 6  
 D-94405 Landau/Isar

### Konformitätserklärung



- D erklärt folgende Konformität gemäß EU-Richtlinie und Normen für Artikel
- GB declares conformity with the EU Directive and standards marked below for the article
- F déclare la conformité suivante selon la directive CE et les normes concernant l'article
- NL verklaart de volgende conformiteit in overeenstemming met de EU-richtlijn en normen voor het artikel
- E declara la siguiente conformidad a tenor de la directiva y normas de la UE para el artículo
- P declara a seguinte conformidade de acordo com a directiva CE e normas para o artigo
- S förklarar följande överensstämmelse enl. EU-direktiv och standarder för artikeln
- FIN ilmoittaa seuraavaa Euroopan unionin direktiivien ja normien mukaista yhdenmukaisuutta tuotteelle
- DK erklærer herved følgende samsvar med EU-direktiv og standarder for artikkel
- RB заявляет о соответствии товара следующим директивам и нормам ЕС
- IZ izjavljuje sljedeću uskladenost s odredbama i normama EU za artikl.
- HR deklarira umjerenost conformitate cu linia directoare CE si norme valabile pentru articolul.

- TR ürün ile ilgili olarak AB Yönetmeliği ve Normları gereğince aşağıdaki uygunluk açıklama sunar.
- GR δηλώνει την ακόλουθη συμμόρφωση με την Οδηγία ΕΕ και τα πρότυπα για το προϊόν
- I dichiara la seguente conformità secondo la direttiva UE e le norme per l'articolo
- DK attesterer følgende overensstemmelse i henhold til EU-direktiv og standarder for produkt
- CZ prohlašuje následující shodu podle směrnice EU a norem pro výrobek.
- H a következő konformitást jelenti ki a termékerek vonatkozó EU-irányvonalak és normák szerint
- SI pojasnjuje sledečo skladnost po smernici EU in normah za artikel.
- PL deklaruje zgodność wymienionego poniżej artykułu z następującymi normami na podstawie dyrektywy WE.
- SK vydáva nasledujúce prehlásenie o zhode podľa smernice EÚ a noriem pre výrobok.
- RS deklarira sledno to съответствие съгласно директивите и нормите на ЕС за продукта.

### Akkuschrauber BPAS 14,4AK

- |  |   |
|--|---|
| <input checked="" type="checkbox"/> 98/37/EG             | <input type="checkbox"/> 87/404/EWG       |
| <input checked="" type="checkbox"/> 73/23/EWG_93/68/EEC  | <input type="checkbox"/> R&TTED 1999/5/EG |
| <input type="checkbox"/> 97/23/EG                        | <input type="checkbox"/> 2000/14/EG:      |
| <input checked="" type="checkbox"/> 89/336/EWG_93/68/EEC | <input type="checkbox"/> 95/54/EG:        |
| <input type="checkbox"/> 90/396/EWG                      | <input type="checkbox"/> 97/68/EG:        |
| <input type="checkbox"/> 89/686/EWG                      |   |

EN 60745-1; EN 60745-2-1; EN 60745-2-2; EN 60335-1;  
 EN 60335-2-29; EN 55014-1; EN 55014-2; EN 61000-3-2;  
 EN 61000-3-3

Landau/Isar, den 10.05.2005

*[Signature]*  
 Weichsgartner  
 Leiter QS Konzern

*[Signature]*  
 Vogelmann  
 Product-Manager

Art.-Nr.: 45.131.40 I.-Nr.: 01015 Archivierung: 4513140-12-4155050  
 Subject to change without notice

## GARANTIEURKUNDE

Auf das in der Anleitung bezeichnete Gerät geben wir 2 Jahre Garantie, für den Fall, dass unser Produkt mangelhaft sein sollte. Die 2-Jahres-Frist beginnt mit dem Gefahrenübergang oder der Übernahme des Gerätes durch den Kunden. Voraussetzung für die Geltendmachung der Garantie ist eine ordnungsgemäße Wartung entsprechend der Bedienungsanleitung sowie die bestimmungsgemäße Benutzung unseres Gerätes.

**Selbstverständlich bleiben Ihnen die gesetzlichen Gewährleistungsrechte innerhalb dieser 2 Jahre erhalten.** Die Garantie gilt für den Bereich der Bundesrepublik Deutschland oder der jeweiligen Länder des regionalen Hauptvertriebspartners als Ergänzung der lokal gültigen gesetzlichen Vorschriften. Bitte beachten Sie Ihren Ansprechpartner des regional zuständigen Kundendienstes oder die unten aufgeführte Serviceadresse.

ISC GmbH - International Service Center  
Eschenstraße 6 · D-94405 Landau/Isar (Germany)  
Info-Tel. 0180-5 120 509 • Telefax 0180-5 835 830  
Service- und Infoserver: <http://www.isc-gmbh.info>

- Ⓢ Technische Änderungen vorbehalten
- Ⓢ Technické změny vyhrazeny
- Ⓢ Tehnične spremembe pridržane.
- Ⓢ Zadržavamo pravo na tehnične izmjene.
- Ⓢ Technické změny vyhradené

**☺ ZÁRUČNÍ LIST**

Na přístroj označený v návodu poskytujeme záruku 2 let, pro ten případ, že by byl náš výrobek vadný. Tato Zletá lhůta začíná přechodem rizika nebo převzetím přístroje zákazníkem.

Předpokladem pro uplatnění záruky je řádná údržba příslušně podle návodu k obsluze a používání našeho přístroje k určenému účelu.

**Samozřejmě Vám během těchto 2 let zůstanou zachována zákonná záruční práva.**

Záruka platí na území Spolkové republiky Německo nebo příslušné země regionálního hlavního distribučního partnera jako doplněk lokálně platných zákonných předpisů. V případě potřeby se prosím obraťte na Vaše kontaktní partnera regionálního příslušného zákaznického servisu nebo na dole uvedenou servisní adresu.

**☹ Záručný list**

Na přístroj popsaný v návodu na obsluhu poskytujeme záruku 2 roky, která sa vzťahuje na prípad, keby bol výrobok chybný. Záručná 2-ročná lehota sa začína prechodom rizika alebo prevzatím prístroja zákazníkom.

Předpokladom pre uplatnenie nárokov zo záruky je správna údržba prístroja podľa návodu na obsluhu ako aj používanie prístroja výlučne len na tie účely, na ktoré bol určený.

**Samozrejme Vám ostávajú zachované zákonom predpísané práva na záruku vpo dobu trvania týchto 2 rokov.**

Záruka platí pre oblasť Spolkovej republiky Nemecko alebo príslušných krajín regionálneho hlavného distribučního partnera ako doplnenie k lokálne platným zákonným predpisom. Prosím informujte sa u Vašho kontaktného partnera príslušného regionálního zákaznického servisu alebo na dole uvedenej servisnej adrese.

**☺ GARANCIJSKI LIST**

Za napravo, ki je navedena v navodilih, dajemo 2 leti garancije v primeru, če bi bil naš proizvod pomanjkljiv. 2-letni rok začne teči s prenosom jamstva ali s prevzemom naprave s strani kupca. Predpogoj za uveljavljanje garancije je redno pravilno vzdrževanje v skladu z navodili za uporabo ter namenska predpisana uporaba naše naprave.

**Samoumevno je, da v roku teh 2 let ostanejo za Vas v veljavi Vaše zakonite pravice glede jamstva za proizvod.**

Garancija velja za območje Zvezne Republike Nemčije ali posameznih dežel regionalnega glavnega prodajnega partnerja kot dopolnilo k lokalnim veljavim zakonskim predpisom. Prosimo, če upoštevate Vašo kontaktno osebo v pristojni servisni službi ali na spodaj navedenem naslovu servisne službe.

**☹ GARANCIJSKI LIST**

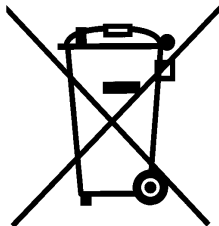
Za uređaj opisan u uputama dajemo 2 godine jamstva u slučaju eventualnog nedostatka na našem proizvodu. Rok od 2 godine započinje s prijelazom rizika ili s preuzimanjem uređaja od strane kupca.

Pretpostavka za ostvarivanje prava jamstva je pravilno održavanje u skladu s uputama za uporabu, kao i svrhisodno korištenje našeg uređaja.

**Razumljivo je da zadržavate zakonsko pravo jamstva unutar te 2 godine.**

Jamstvo važi za područje Savezne Republike Njemačke ili dotičnih zemalja regionalnog glavnog trgovačkog partnera kao dopuna lokalno važećih zakonskih propisa. Molimo Vas da obratite pažnju na Vašu kontaktnu osobu nadležne servisne službe u regiji ili na dole navedenu adresu servisa.





⑤ Nur für EU-Länder

Werfen Sie Elektrowerkzeuge nicht in den Hausmüll!

Gemäß europäischer Richtlinie 2002/96/EG über Elektro- und Elektronik-Altgeräte und Umsetzung in nationales Recht müssen verbrauchte Elektrowerkzeuge getrennt gesammelt werden und einer umweltgerechten Wiederverwertung zugeführt werden.

Recycling-Alternative zur Rücksendeaufforderung:

Der Eigentümer des Elektrogerätes ist alternativ anstelle Rücksendung zur Mitwirkung bei der sachgerechten Verwertung im Falle der Eigentumsaufgabe verpflichtet. Das Altgerät kann hierfür auch einer Rücknahmestelle überlassen werden, die eine Beseitigung im Sinne der nationalen Kreislaufwirtschafts- und Abfallgesetzes durchführt. Nicht betroffen sind den Altgeräten beigelegte Zubehörteile und Hilfsmittel ohne Elektrobestandteile.

⑤ Pouze pro členské země EU

Nedávejte elektrické nářadí do domácího odpadu.

Podle Evropské směrnice 2002/96/EG o starých elektrických a elektronických přístrojích (WEEE) a podle národního práva musí být použité elektrické nářadí odděleně skladováno a odevzdáno k ekologické recyklaci.

Alternativa recyklace k zaslání zpět:

Vlastník elektrického přístroje je alternativně namísto zaslání zpět povinen ke spolupráci při odborné recyklaci v případě, že se rozhodne přístroj zlikvidovat. Starý přístroj může být v tomto případě také odevzdán do sběrný, která provede likvidaci ve smyslu národního zákona o hospodářském koloběhu a zákona o odpadech. Toto neplatí pro ke starým přístrojům přiložené části příslušenství a pomocné prostředky bez elektrických součástí.

⑤ Len pre krajiny EÚ

Neodstraňujte elektrické prístroje ako domový odpad.

Podľa Európskej smernice 2002/96/ES o odpade z elektrických a elektronických zariadení (OEEZ) a v súlade s národnými právnymi predpismi sa musia použité elektronické prístroje odovzdať do triedeného zberu a musí sa zabezpečiť špecifické spracovanie a recyklácia.

Recyklačná alternatíva k výzve na spätný odber výrobku:

Vlastník elektrického prístroja je alternativne namiesto spätnej zásielky povinný spolupracovať pri riadnej recyklácii prístroja voj môže byť za týmto účelom taktiež prenechaný zbernému miestu, ktoré vykoná odstránenie v zmysle národného zákona o recyklácii a ckých komponentov.

☞ Samo za dežele članice EU:

Ne mečite električnega orodja med hišne odpadke.

V skladu z evropsko smernico 2002/96/EG o starih električnih in elektronskih aparatih in uporabo državnih zakonov je potrebno električna orodja zbirati ločeno in odstranjevati v namen reciklaže v skladu s predpisi o varovanju okolja.

Reciklažna alternativa za poziv za vračanje:

Lastnik električnega aparata je namesto vračanja aparata dolžan sodelovati pri pravilnem recikliranju v primeru odpovedi lastništvu aparata. Stari aparat se lahko v ta namen preda tudi na prevzemnem mestu, katero izvaja odstranjevanje v smislu državnega zakona o ravnanju z odpadki. To se ne nanaša na starim aparatom priloženih delov pribora in pripomočkov brez električnih sestavnih delov.

☞ Samo za zemlje Evropske zajednice

Elektroalate ne bacajte u kučno smeće.

U skladu s evropskom odredbom 2002/96/EG o starim električnim i elektroničkim uređajima i njezinom primjenom u okviru državnog prava, istrošeni elektroalati moraju se odvojeno sakupiti i zbrinuti na ekološki način u svrhu recikliranja.

Alternativa s recikliranjem u odnosu na zahtjev za povrat uređaja:

Vlasnik elektrouređaja alternativno je obvezan da umjesto povrata robe u slučaju odricanja vlasništva sudjeluje u stručnom zbrinjavanju elektrouređaja. Stari uređaj može se u tu svrhu prepustiti i stanici za preuzimanje rabljenih uređaja koja će provesti uklanjanje u smislu državnog zakona o recikliranju i otpadu. Zakonom nisu obuhvaćeni dijelovi pribora ugrađeni u stare uređaje i pomoćni materijali bez električnih elemenata.



---

---

---

---

---

---

---

---

---

---

---

---

---

---

---

---

---

---

---

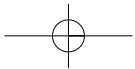
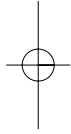
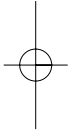
---

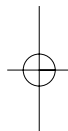
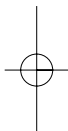
---

---

---

---





**D**  
Der Nachdruck oder sonstige Vervielfältigung von Dokumenten und Begleitpapieren der Produkte, auch auszugsweise ist nur mit ausdrücklicher Zustimmung der ISC GmbH zulässig.

**CZ**  
Dotisk nebo jiné rozmnožování dokumentace a přírodních dokumentů výrobků, také pouze vyřezků, je přípustné výhradně se souhlasem firmy ISC GmbH.

**SL**  
Ponatis ali druge vrste razmnoževanje dokumentacije in spremljajočih dokumentov proizvodov proizvajalca, tudi v izvečkih, je dovoljeno samo z izrecnim soglasjem firme ISC GmbH.

**HR**  
Naknadno tiskanje ili slično umnožavanje dokumentacije i pratećih papira ovih proizvoda, čak i dijelovima kopiranja, moguće je samo uz izričito dopuštenje tvrtke ISC GmbH.

**SK**  
Kopírovanie alebo iné rozmnožovanie dokumentácie a sprevádzajúcich podkladov produktov, a to aj čiastočne, je prípustné len s výslovným povolením spoločnosti ISC GmbH.

EH 07/2005

