

**Einhell**<sup>®</sup>

Ⓓ **Montage- und Bedienungsanleitung**  
**Elektro-Rasentrimmer**



**Vario 500/30 Art.-Nr.: 34.015.70 I.-Nr.: 91013**

**Vario**  
**500/30**



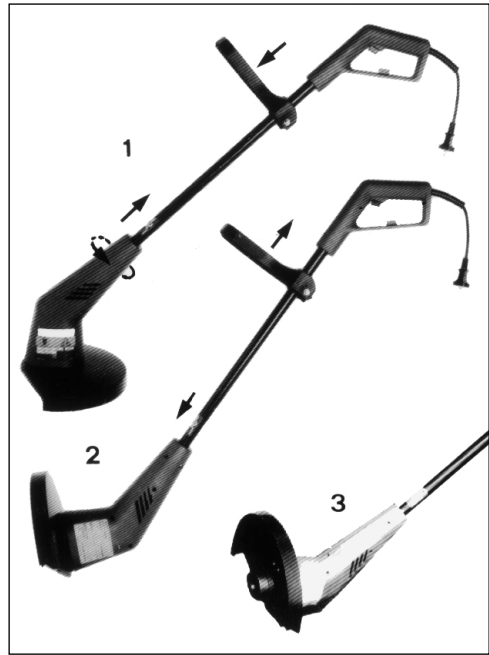
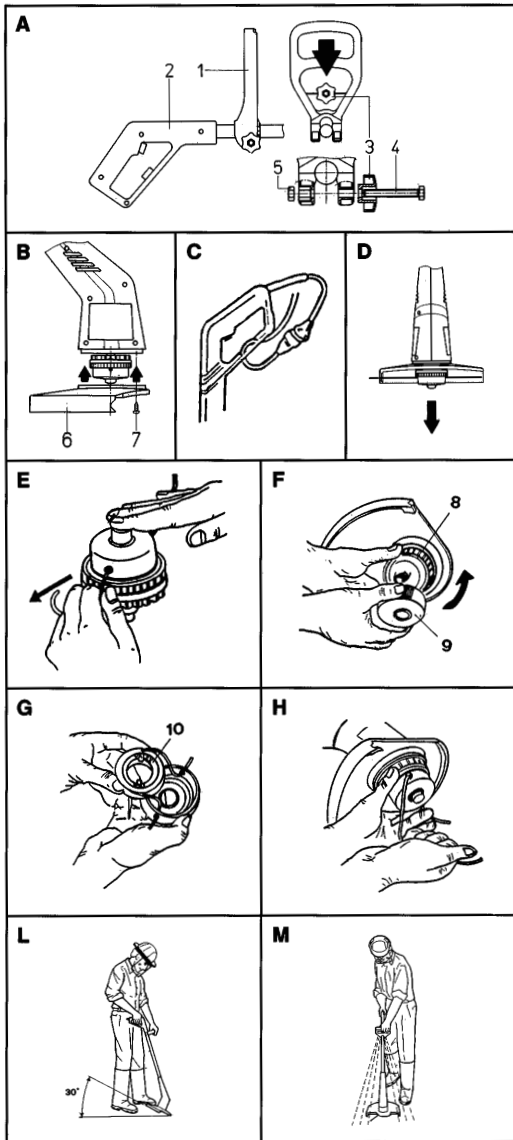
Wir gratulieren Ihnen für die ausgezeichnete Wahl. Ihr neues Elektrogerät ist auf der Grundlage von sehr hoher Standardqualität und Zuverlässigkeit hergestellt; dies wird Ihnen Leistungsfähigkeit und Sicherheit für lange Zeit garantieren.

## Generelle Sicherheitsvorschriften

**ACHTUNG! Bevor dieses Elektrogerät verwendet wird, die folgenden, generellen Sicherheitsvorschriften genau lesen.**

- 1) Die Netztypenspannung muß mit der Spannung übereinstimmen, die auf dem Schild angegeben ist.
- 2) Die Anschlußleitung muß regelmäßig auf Anzeichen einer Verletzung oder Alterung untersucht werden. Das Gerät darf nicht benutzt werden, falls der Zustand der Anschlußleitung nicht einwandfrei ist.
- 3) Ausgenommen bei Grasschneidern müssen für Anschlußleitungen solche Leistungsarten verwendet werden, die nicht leichter sind als Gummischlauchleitungen HO5RN nach DIN 57282 Teil 817/VDE 0282 Teil 817, und mit gummiüberzogenen Steckvorrichtungen oder ähnlichem versehen werden. Das gleiche gilt für Verlängerungskabel.
- 4) Das Gerät darf nicht naß werden; nicht der Feuchtigkeit aussetzen.
- 5) Tragen Sie bei der Arbeit immer geeignete Kleidung, um Verletzungen an Kopf, Händen und Füßen zu vermeiden. Verwenden Sie deshalb einen Schutzhelm, eine Schutzbrille (oder eine Schutzblende) sowie hohe Stiefel (oder Schuhe und eine lange Hose aus festem Stoff). Wenn das Gerät in Betrieb ist, muß es von jedem Körperteil entfernt gehalten werden.
- 6) Den Motor abschalten und den Stecker des Gerätes abziehen, wenn: Sie das Gerät nicht benutzen, Sie es unbewacht lassen, Sie es reinigen, Sie es kontrollieren, weil es nicht funktioniert, wenn das Speisekabel beschädigt ist, Sie den Nylonfaden entfernen oder austauschen oder wenn Sie es transportieren.
- 7) Das Gerät nicht einschalten, wenn es mit dem Unterteil nach oben gedreht ist.
- 8) Es nie ohne Schutzvorrichtung benutzen.
- 9) Es vor Kindern, Personen und Haustieren fernhalten, da im geschnittenen und weggeschleuderten Gras, Steine oder sonstige harte Gegenstände sein können.
- 10) Während des Betriebes darf sich im Umkreis von 5 m keine weitere Person aufhalten.
- 11) Beim Arbeiten ist auf einen sicheren Stand zu achten.
- 12) Die Verwendung des Gerätes ist Jugendlichen unter 16 Jahren verboten.
- 13) Die zu schneidende Fläche immer von Kabeln und anderen Gegenständen frei halten.
- 14) Muß das Gerät zum Transport angehoben werden, ist der Motor vorher abzustellen und der Stillstand des Werkzeuges abzuwarten. Beim Fahren außerhalb der Bearbeitungsfläche ist das Gerät abzuschalten. Vor dem Verlassen des Gerätes ist der Motor stillzusetzen und der Netzstecker zu ziehen.
- 15) Bevor Sie das Gerät an die Netzversorgung anschließen, versichern Sie sich, daß keines der drehenden Elemente beschädigt ist und daß die Fadenrolle korrekt eingesetzt und befestigt ist.
- 16) Bevor Sie das Gerät einschalten, müssen Sie sicherstellen, daß der Nylonfaden nicht mit Steinen oder Schutt in Kontakt ist.
- 17) Während des Gebrauchs dürfen Sie auf keinen Fall gegen harte Gegenstände schneiden, nur so vermeiden Sie Verletzungen des Bedieners und Schäden am Gerät.
- 18) Für die Instandhaltung nur Original-Ersatzteile verwenden.

**ACHTUNG! Nach dem Abstellen rotiert der Nylonfaden noch einige Sekunden.**



**Montageanleitung:****Montage des Griffes (Abb. A)**

Den Griff (1) und den Rasentrimmer (2) aus der Verpackung herausnehmen. Den Griff auf das Mittelrohr montieren, indem man diesen an das Rohr hält und kräftig andrückt.

Das Handrad (3) vom Griff abziehen; die Schraube (4) und die Mutter (5) aus der Verpackung nehmen und so montieren, wie es in der Abbildung gezeigt ist.

Vor der endgültigen Befestigung die Position des Griffes auf die gewünschte Höhe einstellen.

**Montage der Schutzvorrichtung (Abb. B)**

Die Schutzvorrichtung (6) ins Untergestell einsetzen und mit den beiliegenden 4 Schrauben (7) aus der Packung befestigen.

**ACHTUNG! Den Rasentrimmer nie ohne Abdeckung verwenden. Die Abdeckung ist grundlegend für die Sicherheit und das richtige Funktionieren des Werkzeugs. Bei Nichtberücksichtigen dieser Norm verfallen die Garantiebedingungen.**

**Benutzung des Kabelhalters (Abb. C)**

Der Griff ist mit einem Kabelhalter versehen, an dem man die Verlängerungsschnur ansetzt.

**Inbetriebnahme:**

Soll das Gerät zum ersten Mal in Betrieb genommen werden, so müssen die Nylon-Fäden kräftig gezogen werden; wenn Sie nicht die nötige Länge, d.h., die Gesamtbreite des Schnittradius erreichen, mit dem Finger die Taste drücken und gleichzeitig die Fäden ziehen (Abb. E).

Den Stecker in die Verlängerungsschnur einstecken und diese am Griff einhängen (Abb. C).

Den Knopf drücken und den Rasentrimmer im Leerlauf funktionieren lassen; auf diese Art und Weise wird die Selbstregulierung der Fadenlänge durchgeführt. Das Gerät nur dann an das Gras annähern, das geschnitten werden soll, wenn es in Betrieb ist, d.h., mit gedrücktem Schalter.

Um richtig zu schneiden, das Gerät seitlich schwenken und vorwärtsgehen und es dabei um ca. 30° geneigt halten; auf diese Weise erhält man einen perfekten Rasenschnitt (Abb. L-M).

Das Gras wird in verschiedenen Durchgängen schrittweise kürzer geschnitten. Nie nasses oder sehr feuchtes Gras schneiden. Ein schnelles Verschleießen des Fadens durch feste Hindernisse verhindern, indem man die Kante der Schutzvorrichtung dazu verwendet, den Rasentrimmer von harten Oberflächen entfernt halten.

Ein kurzer oder abgenutzter Faden führt zu niedrigen Schnittleistungen. Um also seine optimale Länge wiederherzustellen, das Gerät auf den Boden drücken, wobei es in Betrieb ist; auf diese Weise reguliert sich die Fadenlänge von selbst (Abb. D).

**Ausstausch der Nylonfadenspule (Abb. F, G, H)**

- Vor dem Ausstauschen der Fadenspule ist immer der Netzstecker zu ziehen.
- Mit einer Hand die Motoraufnahme (8) festhalten und mit der anderen Hand den Spulenhalter (9) soweit nach links drehen, bis er abgenommen werden kann.
- Die leere Fadenspule aus dem Spulenhalter nehmen und eine Ersatzspule einsetzen.  
Die Fadenenden durch die seitlichen Löcher im Spulenhalter stecken.
- Spulenhalter auf Motoraufnahme aufsetzen und festdrehen.
- Tastknopf am Spulenhalter drücken und festdrehen.
- Tastknopf am Spulenhalter drücken und Schneidfäden auf die gewünschte Länge (ca. 15 cm) ausziehen.

**Verwendung des Rasentrimmers als Kantenschneider**

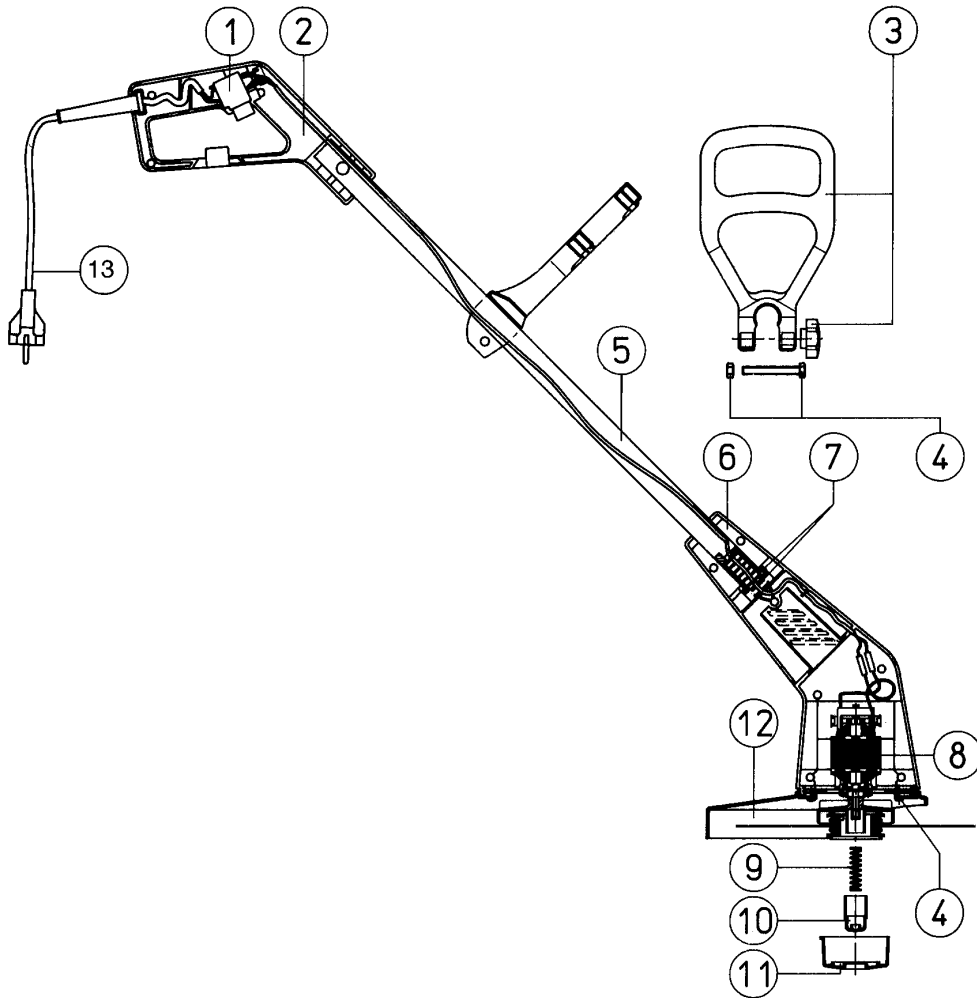
Um die Kanten von Rasen und Beeten zu schneiden, muß der Rasentrimmer auf folgende Weise umfunktioniert werden: Die elektrische Versorgung des Rasentrimmer abschalten.

Mit der einen Hand den oberen Griff fassen und mit der anderen das Unterteil. Beide gegeneinander drücken und das Unterteil bis zum Anschlag um 180° gegen den Uhrzeigersinn drehen (Abb. 1).

Das Unterteil loslassen und dabei nach außen ziehen (Abb. 2).

Auf diese Weise hat man den Rasentrimmer zu einem Kantenschneider umfunktioniert, mit dem man Vertikalschnitte des Rasen ausführen kann (Abb. 3).

### Ersatzteilzeichnung



**Ersatzteilliste:****Vario 500/30 Art.-Nr. 34.015.70****I.-Nr. 91013**

<b>Pos.</b>	<b>Bezeichnung</b>	<b>ET.-Nr.</b>
01	Schalter 6 A	34.012.00.01
02	Handgriffgehäuse kpl.	34.015.70.02
03	Zusatzgriff mit Schraubenaufnahme	34.012.00.03
04	Schraubensatz	34.012.00.04
05	Rohr	34.012.00.05
06	Motorgehäuse kpl.	34.015.70.06
07	Rohrarrretierung	34.012.00.07
08	Motor kpl.	34.012.00.08
09	Feder	34.014.00.09
10	Stellkopf	34.014.00.10
11	Spulenabdeckung	34.012.00.09
12	Schutzhaube	34.012.00.10
13	Netzleitung	34.012.00.11

---

### Wartung und Pflege:

- Vor dem Abstellen oder Reinigen den Rasentrimmer ausschalten und den Netzstecker ziehen.
- Ablagerung an der Schutzhaube mit einer Bürste entfernen.
- Den Kunststoffkörper und -teile mit leichtem Haushaltsreiniger und feuchtem Tuch säubern.  
Keine aggressiven Mittel oder Lösungsmittel verwenden.
- Den Rasentrimmer nie mit Wasser abspritzen oder überschütten. Vermeiden Sie unbedingt ein Eindringen von Wasser in das Gerät.

Funkentsört gemäß EN 55014 und EN 60555

### Technische Daten:

#### Vario 500/30

---

Motorleistung W	500
Geschwindigkeit im Leerlauf min <sup>-1</sup>	9200
Schnittdurchmesser mm	300

---

Seite 2 und Seite 7  
bitte aufklappen.

# GARANTIEURKUNDE

Wir gewähren Ihnen ein Jahr Garantie gemäß nachstehenden Bedingungen. Die Garantiezeit beginnt jeweils mit dem Tag der Lieferung, der durch Kaufbeleg, wie Rechnung, Lieferschein oder deren Kopie, nachzuweisen ist. Innerhalb der Garantiezeit besichtigen wir alle Funktionsfehler am Gerät, die nachweisbar auf mangelhafte Ausführung oder Materialfehler zurückzuführen sind. Die dazu benötigten Ersatzteile und die anfallende Arbeitszeit werden nicht berechnet.

**Ausschluß:** Die Garantiezeit bezieht sich nicht auf natürliche Abnutzung oder Transportschäden, ferner nicht auf Schäden, die infolge Nichtbeachtung der Montageanleitung und nicht normgemäßer Installation entstanden. Der Hersteller haftet nicht für indirekte Folge- und Vermögensschäden. Durch die Instandsetzung wird die Garantiezeit nicht erneuert oder verlängert. Bei Garantieanspruch, Störungen oder Ersatzteilbedarf wenden Sie sich bitte an.

ISC GmbH · International Service Center  
Eschenstraße 6 · D-94405 Landau/Isar (Germany)

Ersatzteil- und Reparatur-Abt.: Telefon (0 99 51) 942 357 • Telefax (0 99 51) 26 10 und 52 50  
Technische Kundenberatung: Telefon (0 99 51) 942 358

Technische Änderungen vorbehalten  
All rights reserved  
Sous réserve de modifications  
Technische veranderingen voorbehouden  
Salvo modificaciones técnicas