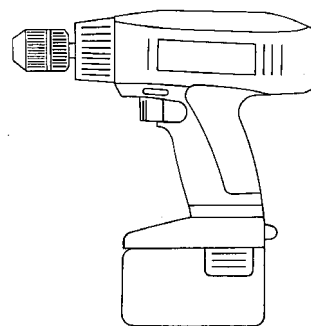


**Einhell**<sup>®</sup>

Ⓓ **Bedienungsanleitung**  
**Elektronik-Akku-Bohrschrauber**  
**mit Drehmomenteinstellung**



**Achtung:** Vor Inbetriebnahme  
Bedienungsanleitung und  
Sicherheitshinweise lesen  
und beachten!



ITM 18 Art.-Nr.: 45.196.81

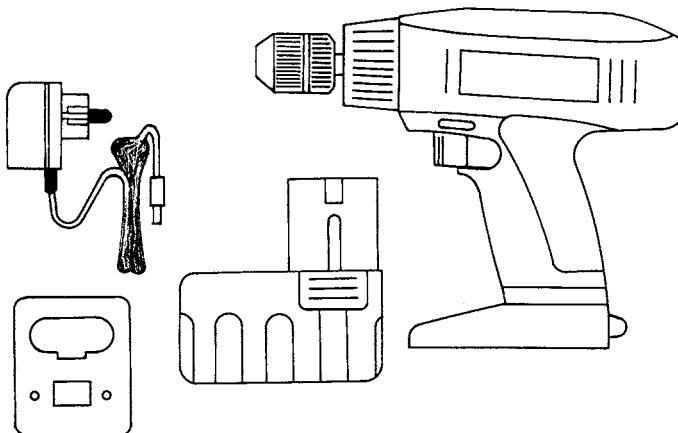
**ITM 18**

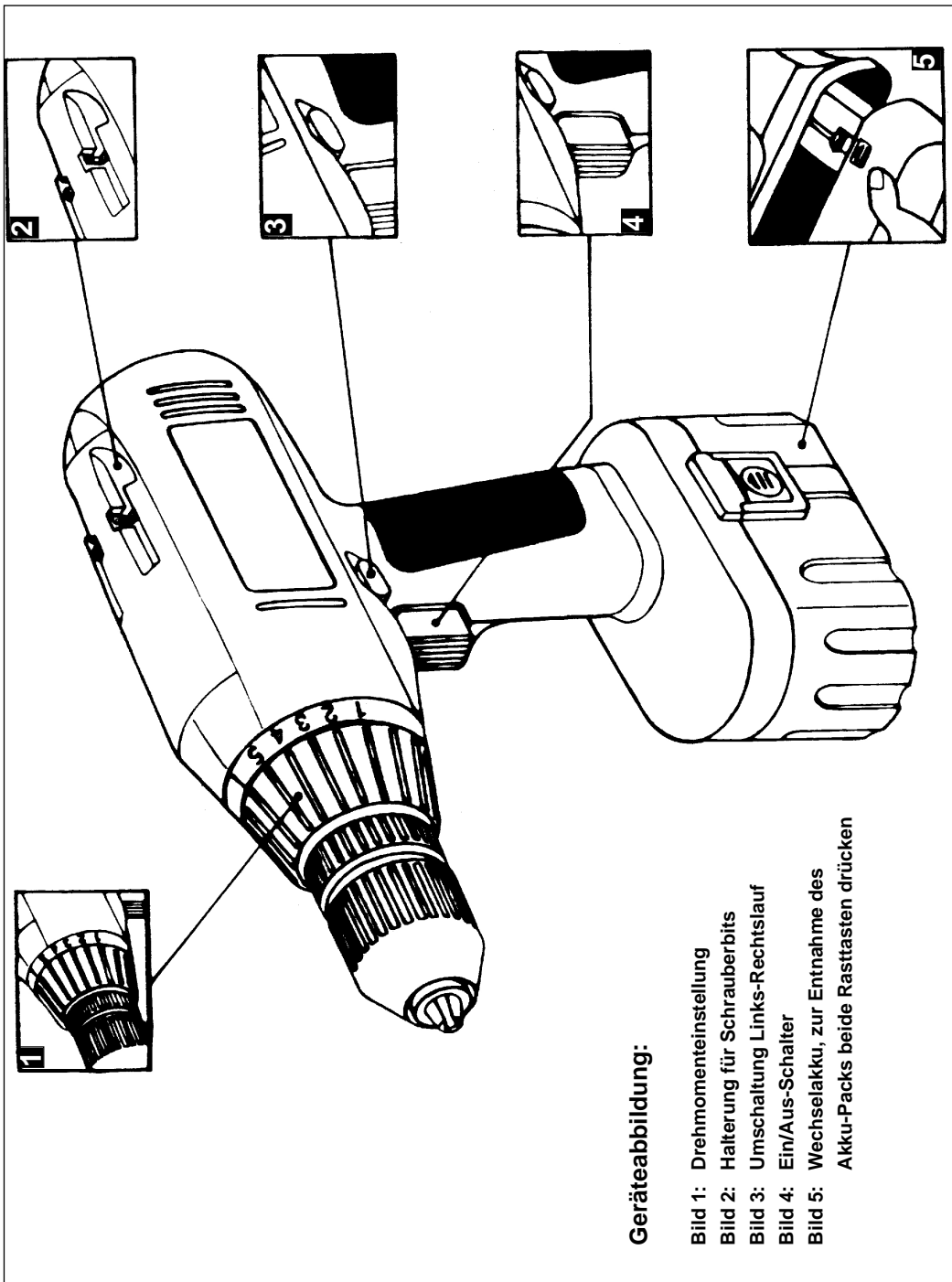
## Inhaltsverzeichnis

	Seite
Lieferumfang	2
Geräteabbildung	3
Wichtige Hinweise und Sicherheitshinweise	4
Inbetriebnahme	5 - 6
Technische Daten	6
Explosionszeichnung	7
Ersatzteilliste	8
Bescheinigung Funkenstörung	9
Garantieurkunde	10

### Lieferumfang:

- 1 Stück Akku-Bohr-Schrauber
- 1 Stück Wechselakku
- 1 Ladegerät
- 1 Ladeadapter
- 1 Kunststoffkoffer





**Geräteabbildung:**

- Bild 1: Drehmomenteinstellung
- Bild 2: Halterung für Schrauberbits
- Bild 3: Umschaltung Links-Rechtslauf
- Bild 4: Ein/Aus-Schalter
- Bild 5: Wechselakku, zur Entnahme des Akku-Packs beide Rasttasten drücken

---

## Wichtige Hinweise:

Lesen Sie vor der Inbetriebnahme Ihres Akkuschraubers unbedingt diese Hinweise:

1. Der NC-Wechsel-Akku-Pack des Akkuschraubers ist im Lieferzustand nicht geladen. Vor der ersten Inbetriebnahme muß deshalb der Akku aufgeladen werden.
2. Laden Sie den Akku-Pack mit dem mitgelieferten Ladegerät. Ein leerer Akku ist nach ca. 6 Stunden aufgeladen. Verwenden Sie das mitgelieferte Ladegerät nicht zum Laden von anderen Geräten.
3. Der Akku-Pack hat seine maximale Kapazität nach ca. fünf Entlade-/Ladezyklen erreicht.
4. NC-Akkus entladen sich auch, wenn sie nicht benützt werden. Laden Sie deshalb die Akkus regelmäßig. Die Kapazitätsverluste können durch eine tägliche ca. 30-Minuten-Nachladung mit einer Schaltuhr ausgeglichen werden.
5. Beachten Sie die angegebenen Daten auf dem Typenschild des Ladegeräts. Schließen Sie das Ladegerät nur an die auf dem Typenschild angegebene Netzspannung an.
6. Bei starker Beanspruchung erwärmt sich der Akku-Pack. Lassen Sie den Akku-Pack vor Beginn des Ladevorgangs auf Raumtemperatur abkühlen.

## Sicherheitshinweise:

1. Schützen Sie Ihren Akkuschrauber und das Ladegerät vor Feuchtigkeit und Regen.
  2. Ladegerät und Akkuschrauber vor Kindern schützen.
  3. Nur scharfe Bohrer sowie einwandfreie und geeignete Schrauberbits verwenden.
  4. Tragen Sie geeignete Arbeitskleidung. Schutzbrille tragen.
  6. Den Akkuschrauber und das Ladegerät nicht im Bereich von Dämpfen und brennbaren Flüssigkeiten verwenden.
  7. Beim Bohren und Schrauben in Wänden und Mauern diese auf verborgene Strom-, Gas- und Wasserleitung überprüfen.
  8. Verbrauchte Akkus nicht ins offene Feuer werfen. Explosionsgefahr!
  9. Verbrauchte und defekte Akkus gehören nicht in den Hausmüll. Denken Sie an den Umweltschutz, Cadmium ist giftig. Verbrauchte und defekte Akkus können zur fachgerechten Entsorgung frei an die Firma Einhell gesandt werden oder an den geeigneten Sammelstellen abgegeben werden. Wenn Ihnen keine Sammelstelle bekannt ist, sollten Sie bei der Gemeindeverwaltung nachfragen.
  10. Vermeiden Sie den Kontakt mit ausgelaufenen Akkus. Sollte dies dennoch geschehen, die betroffene Hautpartie sofort mit Wasser und Seife reinigen. Sollte Akkusäure ins Auge gelangen, das Auge mindestens 10 Minuten mit klarem Wasser ausspülen und sofort einen Arzt aufsuchen.
  11. Schützen Sie das Ladegerät und die Leitung vor Beschädigung und scharfen Kanten. Beschädigte Kabel sind unverzüglich durch einen Elektrofachmann auszutauschen.
  12. Kontorllieren Sie Ihr Werkzeug auf Beschädigungen. Reparaturen dürfen nur von einem Elektrofachmann durchgeführt werden.
  13. Achten Sie darauf, daß die Kontakte des NC-Akku-Packs nicht mit anderen metallischen Gegenständen, z.b. Nägel, Schrauben, in Berührung kommen. Es besteht Kurzschlußgefahr!
-

## Inbetriebnahme:

### Laden des NC-Akku-Packs

1. Akku-Pack aus dem Handgriff heraus ziehen (Bild 5), dabei die seitlichen Rasttasten drücken.
2. Vergleichen Sie, ob die auf dem Typenschild angegebene Netzspannung mit der vorhandenen Netzspannung übereinstimmt. Stecken Sie das Ladegerät in die Steckdose und verbinden Sie das Ladekabel mit dem Ladeadapter. Die grüne Leuchtdiode am Ladeadapter signalisiert, daß die Ladespannung vorhanden ist.
3. Stecken Sie den Akku-Pack in den Ladegerät. Die grüne Leuchtdiode signalisiert, daß die Ladespannung vorhanden ist; die rote Leuchtdiode zeigt an, daß der Akku-Pack geladen wird. Die Ladezeit beträgt bei leerem Akku max. 12 Stunden. Während des Ladevorgangs kann sich der Akku-Pack etwas erwärmen, dies ist jedoch normal. **Achtung! Es erfolgt keine automatische Abschaltung bei Vollladung!**

Sollte das Laden des Akku-Packs nicht möglich sein, überprüfen Sie bitte

- ob an der Steckdose die Netzspannung vorhanden ist
- ob ein einwandfreier Kontakt an den Ladekontakten des Ladegerätes vorhanden ist.

Sollte das Laden des Akku-Packs immer noch nicht möglich sein, bitten wir Sie,

- das Ladegerät
- und den Akku-Pack

an unseren Kundendienst zu senden.

Im Interesse einer langen Lebensdauer des Akku-Packs sollten Sie für eine rechtzeitige Wiederaufladung des NC-Akku-Packs sorgen. Dies ist auf jeden Fall notwendig, wenn Sie feststellen, daß die Leistung des Akku-Schraubers nachläßt.

Entladen Sie den Akku-Pack nie vollständig. Dies führt zu einem Defekt des NC-Akku-Packs!

### Drehmoment-Einstellung

Der Einhell-Akkuschrauber ist mit einer sechsstufigen mechanischen Drehmomenteinstellung ausgestattet. Das Drehmoment für eine bestimmte Schraubengröße wird am Stelling (Bild 1) eingestellt. Das Drehmoment ist von mehreren Faktoren abhängig:

- von der Art und Härte des zu bearbeitenden Materials
- von der Art und der Länge der verwendeten Schrauben
- von den Anforderungen, die an die Schraubverbindung gestellt werden.

Das Erreichen des Drehmoments wird durch das ratschende Ausrücken der Kupplung signalisiert.

### Bohren

Zum Bohren stellen Sie den Einstellring für das Drehmoment auf die letzte Stufe „Bohrer“ (Bild 1). In der Stufe Bohren ist die Rutschkupplung außer Betrieb. Beim Bohren ist das maximale Drehmoment verfügbar.

### Drehrichtungsschalter (Bild 3)

Mit dem Schiebeschalter über dem Ein/Aus-Schalter können Sie die Drehrichtung des Akku-Schraubers einstellen und den Akku-Schrauber gegen ungewolltes Einschalten sichern. Sie können zwischen Links- und Rechtslauf wählen. Um eine Beschädigung des Getriebes zu vermeiden, soll die Drehrichtung nur im Stillstand umgeschaltet werden. Befindet sich der Schiebeschalter in der Mittelstellung, ist der Ein/Aus-Schalter blockiert.

### Ein/Aus-Schalter (Bild 4)

Mit dem Ein/Aus-Schalter können Sie die Drehzahl stufenlos steuern. Je weiter Sie den Schalter drücken, desto höher ist die Drehzahl des Akkuschraubers.

### Schrauben:

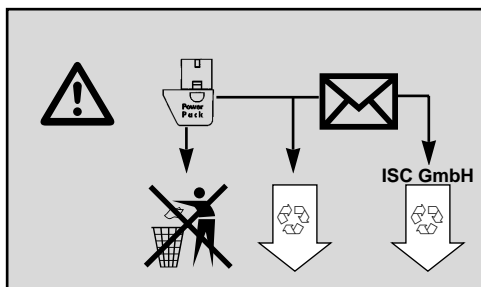
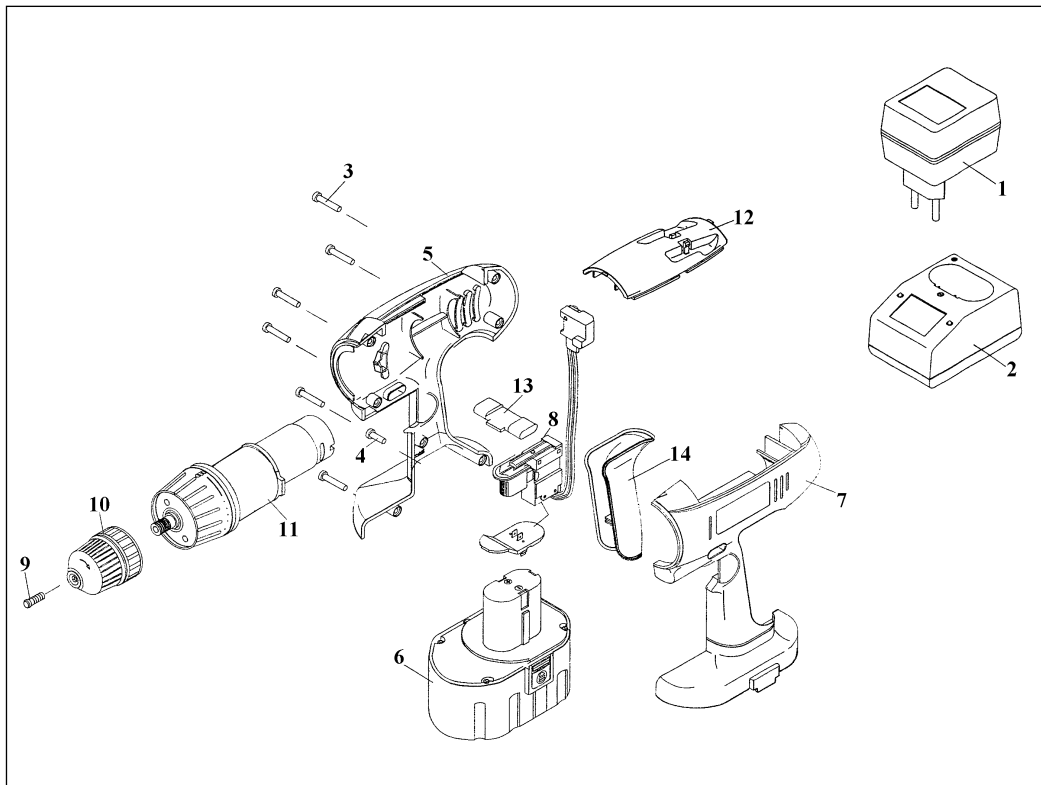
Verwenden Sie am besten Kreuzschlitzschrauben. Durch die Selbstzentrierung der Kreuzschlitzschrauben ist ein sicheres Arbeiten gewährleistet. Achten Sie darauf, daß der verwendete Bit und die Schraube in Form und Größe übereinstimmen. Nehmen Sie die Drehmomenteinstellung, wie in der Anleitung beschrieben, entsprechend der Schraubengröße vor.

### Technische Daten:

	ITM 18
Spannungsversorgung Motor	18 V =
Drehzahl	0 - 655 min <sup>-1</sup>
Drehmoment	6 stufig
Rechts-Links-Lauf	ja
Spannweite Bohrfutter	1,5 - 10 mm
Ladespannung Akku	24 V =
Ladestrom Akku	400 mA
Netzspannung Ladegerät	230 V ~ 50 Hz

**Explosionszeichnung: ITM 18 Art.-Nr.: 45.195.81 I.-Nr.: 91017**

Geben Sie bei jeder Ersatzteilbestellung die Ersatzteilnummer des gewünschten Teils an.



Verbrauchte und defekte Akkus gehören nicht in den Hausmüll. Denken Sie an den Umweltschutz, Cadmium ist giftig. Verbrauchte und defekte Akkus können zur fachgerechten Entsorgung frei an die Firma ISC gesandt werden oder an den geeigneten Sammelstellen abgegeben werden. Wenn Ihnen keine Sammelstelle bekannt ist, sollten Sie bei der Gemeindeverwaltung nachfragen.

## Ersatzteilliste

### Akku-Bohrschrauber ITM 18

**Art.-Nr.: 45.196.81, Ident-Nr. 91017**

Pos.	Benennung	Ersatzteilnummer
01	Ladegerät 24V/400mA	45.196.82.01
02	Ladeadapter	45.196.82.02
03	Gehäuseschraube 3,5x18	45.196.43.02
04	Gehäuseschraube 3,5x12	45.196.43.03
05	Gehäusehälfte rechts	45.196.82.03
06	Ersatzakku	45.115.58
07	Gehäusehälfte links	45.196.82.04
08	Schalter komplett	45.196.82.05
09	Bohrfutterschraube	45.196.82.06
10	Schnellspanbohrfutter	45.126.10.04
11	Antriebseinheit	45.196.10.06
12	Gehäusedeckel	45.196.40.08
13	Schaltteil	45.196.42.07
14	Griffeinsatz	45.196.82.07



### EG-Konformitätserklärung EC Declaration of Conformity

Wir/We

**Hans Einhell AG  
Wiesenweg 22  
D-94405 Landau/Isar**

erklären hiermit, daß die nachfolgend genannte Maschine den einschlägigen grundlegenden Sicherheits- und Gesundheitsanforderungen der EG-Richtlinie entspricht

declare, that the following machinery complies with all the essential health and safety requirements of the EC Directive.

Geräteart

Description of machinery:

**Akku-Bohrschrauber**

Typ

Type of machinery:

**ITM 18**

**EG-Richtlinien/EC Directives:**



EG Maschinenrichtlinie 89/392/EWG mit Änderungen  
EC Directive for machinery 89/392/EEC with amendments



EG Niederspannungsrichtlinie 73/23/EWG  
EC Directive for low voltage 73/23/EEC



EG Richtlinie Elektromagnetische Verträglichkeit 89/336/EWG mit Änderungen  
EC directive electromagnetic compatibility 89/336/EEC with amendments

Angewandte harmonisierte Normen

Applicable harmonized standards:

\* **EN 50144-1; EN 50144-2-1; EN 55014; EN 55104; EN 55022;**

**EN 61000-2; EN 61000-3;**

Angewandte nationale Normen und technische Spezifikationen

Applicable national standards and technical specifications:

\*

\_\_\_\_\_  
\_\_\_\_\_

**14.04.1996**

Datum / date



Schneider  
Product-Management-L

Archivierung / For archives

**ITM-0486-19-897-E**

# GARANTIEURKUNDE

Wir gewähren Ihnen ein Jahr Garantie gemäß nachstehenden Bedingungen. Die Garantiezeit beginnt jeweils mit dem Tag der Lieferung, der durch Kaufbeleg, wie Rechnung, Lieferschein oder deren Kopie, nachzuweisen ist. Innerhalb der Garantiezeit beseitigen wir alle Funktionsfehler am Gerät, die nachweisbar auf mangelhafte Ausführung oder Materialfehler zurückzuführen sind. Die dazu benötigten Ersatzteile und die anfallende Arbeitszeit werden nicht berechnet.

**Ausschluß:** Die Garantiezeit bezieht sich nicht auf natürliche Abnutzung oder Transportschäden, ferner nicht auf Schäden, die infolge Nichtbeachtung der Montageanleitung und nicht normgemäßer Installation entstanden. Der Hersteller haftet nicht für indirekte Folge- und Vermögensschäden. Durch die Instandsetzung wird die Garantiezeit nicht erneuert oder verlängert. Bei Garantieanspruch, Störungen oder Ersatzteilbedarf wenden Sie sich bitte an.

ISC GmbH · International Service Center  
Eschenstraße 6 · D-94405 Landau/Isar (Germany)

Ersatzteil-Abt.: Telefon (0 99 51) 942 356 • Telefax (0 99 51) 52 50  
Reparatur-Abt.: Telefon (0 99 51) 942 357 • Telefax (0 99 51) 26 10  
Technische Kundenberatung: Telefon (0 99 51) 942 358