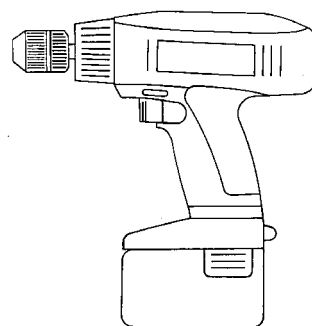


# Einhell®

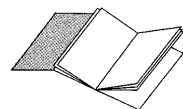
- Ⓓ **Bedienungsanleitung**  
Elektronik-Akku-Bohrschrauber  
mit Drehmomenteinstellung
- ⒸⒹ **Operating Instructions**  
Battery-powered Drill/Screwdriver  
with Adjustable Torque
- Ⓕ **Mode d'emploi**  
Perceuse-visseuse électronique à  
accumulateur avec réglage du couple de rotation
- ⒼⒻ **Gebruiksaanwijzing**  
Elektronische accu boor-schroefmachine  
met koppelinstelling
- Ⓔ **Manual de instrucciones**  
Taladro atornillador electrónico a  
batería con ajuste de par
- ⒫ **Manual de operação**  
Furadeira aparafusadora electrónica de  
acumulador com ajuste do binário
- Ⓔ **Bruksanvisning**  
Elektronisk sladdlös skruvdragare  
med vridmomentsinställning
- ⒻⒻ **Käyttöohje**  
Elektroninen akkuporakone/ruuvinväännin  
vääntömomentin säädöllä
- Ⓖ **Bruksanvisning**  
Elektronisk-akkumulator-bor-skrutrekker  
med dreiemomentinnstilling
- ⒸⒺ **Οδηγίες χρήσης**  
Ηλεκτρονικός βιδολόγος  
(ανεξάρτητος καλωδίου)
- Ⓘ **Istruzioni d'uso**  
Trapano-avvitatore elettronico ad accumulatore  
con regolazione coppia di rotazione
- ⒹⒶ **Betjeningsvejledning**  
Elektronisk akku-bore/skruemaskine  
med drejemomentindstilling



Art.-Nr.: 45.196.00

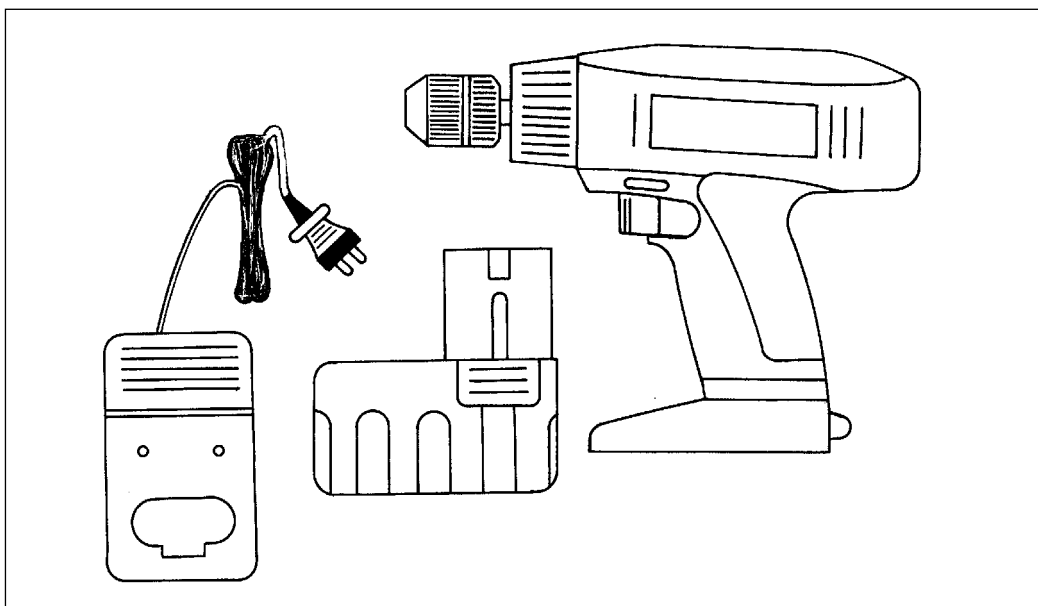


## ITS 16,8



- Ⓓ **Achtung:** Vor Inbetriebnahme Bedienungsanweisung und Sicherheitshinweise lesen und beachten!
- ⒸⒷ **Important:** Read and note the operating instructions and safety regulations before using!
- Ⓕ **Attention:** Lisez et suivez le mode d'emploi et les consignes de sécurité avant la mise en service!
- ⓃⓁ **Let op:** Vóór het gebruik van de accu boor-schroefmachine de gebruiksaanwijzing en veiligheidsvoorschriften lezen en naleven!
- Ⓔ **Atención:** Antes de la puesta en funcionamiento sírvase a leer el manual de instrucciones y las advertencias de seguridad que deberán ser observadas.
- Ⓓ **Atenção:** antes da colocação em funcionamento, leia as instruções de serviço e de segurança e observe-as!
- Ⓔ **Observera:** Läs bruksanvisningen och säkerhetsanvisningarna före driftstart och följ dem under drift!
- ⒻⒻ **Huomio:** Ennen käyttöönottoa on luettava käyttöohje ja turvallisuusmääräykset huolella ja noudatettava niitä!
- Ⓝ **OBS:** Før igangsetting må bruksanvisningen og sikkerhetsmerknadene leses og følges!
- ⒸⒺ **Προσοχή:** Πρίν ξεκινήσετε μελετήστε τις οδηγίες χρήσης και ασφαλείας
- Ⓕ **Attenzione:** prima della messa in funzione leggere ed osservare le istruzioni d'uso e le avvertenze sulla sicurezza.
- ⒸⓃ **Vigtigt:** Læs betjeningsvejledningen og sikkerhedshenvisningerne inden ibrugtagningen og overhold disse!

- Ⓓ Bitte Seite 2-5 ausklappen
  - ⒸⒷ Please pull out pages 2-5
  - Ⓕ Veuillez ouvrir les pages 2 à 5
  - ⓃⓁ Gelieve bladzijden 2-3 te ontvouwen
  - Ⓔ Desdoble las páginas 2 a 5
  - Ⓓ Desdobre as páginas 2-5
  - Ⓔ Fäll upp sidorna 2-5
  - ⒻⒻ Käännä sivut 2-5 auki
  - Ⓝ Slå opp på side 2-5
  - ⒸⒺ Παρακαλούμε ξεδιπλώσετε τις σελίδες 2-5.
  - Ⓕ Aprire le pagine dalle 2 alla 5
  - ⒸⓃ Fold siderne 2-5 ud
- 
- |           |         |
|-----------|---------|
| Ⓓ Seite   | 6 - 7   |
| ⒸⒷ Page   | 8 - 9   |
| Ⓕ Page    | 10 - 11 |
| ⓃⓁ Blz.   | 12 - 13 |
| Ⓔ Página  | 14 - 15 |
| Ⓓ Página  | 16 - 17 |
| Ⓔ sidan   | 18 - 19 |
| ⒻⒻ Sivu   | 20 - 21 |
| Ⓝ Side    | 22 - 23 |
| ⒸⒺ Σελίδα | 24 - 25 |
| Ⓕ Pagina  | 26 - 27 |
| ⒸⓃ Side   | 28 - 29 |



**ⓓ Lieferumfang:**

- 1 Stück Akku-Bohr-Schrauber
- 1 Stück Wechselakku
- 1 Ladegerät
- 1 Kunststoffkoffer

**Ⓞ Items supplied:**

- 1 battery-powered drill/screwdriver
- 1 removable battery pack
- 1 battery charger
- 1 plastic case

**ⓔ Etendue des fournitures:**

- 1 Perceuse-visseuse à accumulateur
- 1 Accumulateur échangeable
- 1 Chargeur
- 1 Coffre en plastique

**Ⓝ Levering:**

- 1 accu boor-schroefmachine
- 1 verwisselbare accu
- 1 oplader
- 1 kunststof koffer

**ⓔ Alcance del suministro:**

- 1 Taladro atornillador a batería
- 1 Batería acumuladora de recambio
- 1 Cargador
- 1 Maletín de plástico

**ⓔ Volume do fornecimento**

- 1 Furadeira aparafusadora de acumulador
- 1 Acumulador substituível
- 1 Carregador
- 1 Maleta de plástico

**Ⓢ Leveransomfattning:**

- 1 st sladdlös skruvdragare
- 1 st utbytesbatteri
- 1 laddare
- 1 plastväska

**Ⓢ Toimituksen osat:**

- 1 kpl akkuporakone/ruuvinväännin
- 1 kpl vaihtoakku
- 1 kpl varauslaite
- 1 kpl muovilaukku

**Ⓝ Leveringsinnhold:**

- 1 stykk akkumulator-bor-skrutrekker
- 1 stykk vekselakkumulator
- 1 ladeapparat
- 1 kunststoffkoffert

**Ⓞ Περιεχόμενο αμπαλάζ:**

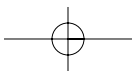
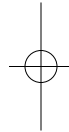
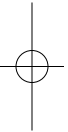
- 1 ηλεκτρονικός βιολόγος (ανεξάρτητος καλωδίου)
- 1 ανταλλασσόμενος συσσωρευτής
- 1 συσκευή φόρτισης
- 1 βαλίτσα από πλαστική

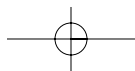
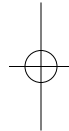
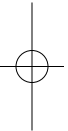
**ⓓ Prodotto ed accessori in dotazione:**

- 1 unità Trapano-avvitatore ad accumulatore
- 1 unità accumulatore di ricambio
- 1 caricaaccumulatori
- 1 valigetta di materiale sintetico

**Ⓞ Leverencens indhold:**

- 1 stk. akku-bore/skruemaskine
- 1 stk. udskifteligt batteri
- 1 ladeapparat
- 1 plastkuffert





**D****Geräteabbildung:****Bild 1: Drehmomenteinstellung****Bild 2: Umschaltung 1. Gang - 2. Gang****Bild 3: Akku-Kapazitätsanzeige****Bild 4: Umschaltung Links-Rechtslauf****Bild 5: Ein-/Ausschalter****Bild 6: Wechselakku, zur Entnahme des Akku-Packs beide Rasttasten drücken****Wichtige Hinweise:**

Lesen Sie vor der Inbetriebnahme Ihres Akkuschraubers unbedingt diese Hinweise:

1. Der NC-Wechsel-Akku-Pack des Akkuschraubers ist im Lieferzustand nicht geladen. Vor der ersten Inbetriebnahme muß deshalb der Akku aufgeladen werden.
2. Laden Sie den Akku-Pack mit dem mitgelieferten Ladegerät. Ein leerer Akku ist nach ca. 1 Stunde aufgeladen. Verwenden Sie das mitgelieferte Ladegerät nicht zum Laden von anderen Geräten.
3. Der Akku-Pack hat seine maximale Kapazität nach ca. fünf Entlade-/Ladezyklen erreicht.
4. NC-Akkus entladen sich auch, wenn sie nicht benützt werden. Laden Sie deshalb die Akkus regelmäßig.
5. Beachten Sie die angegebenen Daten auf dem Typenschild des Ladegeräts. Schließen Sie das Ladegerät nur an die auf dem Typenschild angegebene Netzspannung an.
6. Bei starker Beanspruchung erwärmt sich der Akku-Pack. Lassen Sie den Akku-Pack vor Beginn des Ladevorgangs auf Raumtemperatur abkühlen.

**Sicherheitshinweise:**

1. Schützen Sie Ihren Akkuschrauber und das Ladegerät vor Feuchtigkeit und Regen.
2. Ladegerät und Akkuschrauber vor Kindern schützen.
3. Nur scharfe Bohrer sowie einwandfreie und geeignete Schrauberbits verwenden.
4. Tragen Sie geeignete Arbeitskleidung. Schutzbrille tragen.
5. Den Akkuschrauber und das Ladegerät nicht im Bereich von Dämpfen und brennbaren Flüssigkeiten verwenden.
6. Beim Bohren und Schrauben in Wänden und Mauern diese auf verborgene Strom-, Gas- und Wasserleitung überprüfen.
7. Verbrauchte Akkus nicht ins offene Feuer werfen. Explosionsgefahr!
8. Verbrauchte und defekte Akkus gehören nicht in den Hausmüll. Denken Sie an den Umweltschutz,

Cadmium ist giftig. Verbrauchte und defekte Akkus können zur fachgerechten Entsorgung frei an die Firma ISC GmbH gesandt werden oder an den geeigneten Sammelstellen abgegeben werden. Wenn Ihnen keine Sammelstelle bekannt ist, sollten Sie bei der Gemeindeverwaltung nachfragen.

9. Vermeiden Sie den Kontakt mit ausgelaufenen Akkus. Sollte dies dennoch geschehen, die betroffene Hautpartie sofort mit Wasser und Seife reinigen. Sollte Akkusäure ins Auge gelangen, das Auge mindestens 10 Minuten mit klarem Wasser ausspülen und sofort einen Arzt aufsuchen.
10. Schützen Sie das Ladegerät und die Leitung vor Beschädigung und scharfen Kanten. Beschädigte Kabel sind unverzüglich durch einen Elektrofachmann auszutauschen.
11. Kontorllieren Sie Ihr Werkzeug auf Beschädigungen. Reparaturen dürfen nur von einem Elektrofachmann durchgeführt werden.
12. Achten Sie darauf, daß die Kontakte des NC-Akku-Packs nicht mit anderen metallischen Gegenständen, z.B. Nägel, Schrauben, in Berührung kommen. Es besteht Kurzschlußgefahr!

**Inbetriebnahme:****Laden des NC-Akku-Packs**

1. Akku-Pack aus dem Handgriff heraus ziehen (Bild 6), dabei die seitlichen Rasttasten drücken.
2. Vergleichen Sie, ob die auf dem Typenschild angegebene Netzspannung mit der vorhandenen Netzspannung übereinstimmt. Stecken Sie das Ladegerät in die Steckdose und verbinden Sie das Ladekabel mit dem Ladeadapter.
3. Stecken Sie den Akku-Pack in das Ladegerät. Die rote Leuchtdiode signalisiert, daß der Akku-Pack geladen wird. Ladedauer max. 1 Stunde. Während des Ladevorgangs kann sich der Akku-Pack etwas erwärmen, dies ist jedoch normal. Die grüne Leuchtdiode signalisiert, daß der Ladevorgang beendet ist.

Sollte das Laden des Akku-Packs nicht möglich sein, überprüfen Sie bitte

- ob an der Steckdose die Netzspannung vorhanden ist
- ob ein einwandfreier Kontakt an den Ladekontakten des Ladegerätes vorhanden ist.

Sollte das Laden des Akku-Packs immer noch nicht möglich sein, bitten wir Sie,

- das Ladegerät
  - und den Akku-Pack
- an unseren Kundendienst zu senden.

Im Interesse einer langen Lebensdauer des Akku-Packs sollten Sie für eine rechtzeitige Wiederaufladung des NC-Akku-Packs sorgen. Dies ist auf jeden Fall notwendig, wenn Sie feststellen, daß die Leistung des Akku-Schraubers nachläßt.

Entladen Sie den Akku-Pack nie vollständig. Dies führt zu einem Defekt des NC-Akku-Packs!

### Drehmoment-Einstellung

Der Einhell-Akkuschrauber ist mit einer 24 stufigen mechanischen Drehmomenteinstellung ausgestattet. Das Drehmoment für eine bestimmte Schraubengröße wird am Stellring (Bild 1) eingestellt. Das Drehmoment ist von mehreren Faktoren abhängig:

- von der Art und Härte des zu bearbeitenden Materials
- von der Art und der Länge der verwendeten Schrauben
- von den Anforderungen, die an die Schraubverbindung gestellt werden.

Das Erreichen des Drehmoments wird durch das ratschende Ausrücken der Kupplung signalisiert.

### Bohren

Zum Bohren stellen Sie den Einstellring für das Drehmoment auf die letzte Stufe „Bohrer“ (Bild 1). In der Stufe Bohren ist die Rutschkupplung außer Betrieb. Beim Bohren ist das maximale Drehmoment verfügbar.

### Umschaltung Gang 1 - Gang 2 (Bild 2)

Je nach Stellung des Umschalters können Sie mit einer höheren oder niedrigeren Drehzahl arbeiten. Um eine Beschädigung des Getriebes zu vermeiden, soll die Gangumschaltung nur im Stillstand umgeschaltet werden.

### Drehrichtungsschalter (Bild 4)

Mit dem Schiebeschalter über dem Ein/Aus-Schalter können Sie die Drehrichtung des Akku-Schraubers einstellen und den Akku-Schrauber gegen ungewolltes Einschalten sichern. Sie können zwischen Links- und Rechtslauf wählen. Um eine Beschädigung des Getriebes zu vermeiden, soll die Drehrichtung nur im Stillstand umgeschaltet werden. Befindet sich der Schiebeschalter in der Mittelstellung, ist der Ein/Aus-Schalter blockiert.

### Ein/Aus-Schalter (Bild 5)

Mit dem Ein/Aus-Schalter können Sie die Drehzahl stufenlos steuern. Je weiter Sie den Schalter drücken, desto höher ist die Drehzahl des Akkuschraubers, abhängig von den vorher eingestellten Getriebegang.

### Schrauben:

Verwenden Sie am besten Schrauben mit Selbstzentrierung (z. B. Torx, Kreuzschlitz), welches ein sicheres Arbeiten gewährleistet. Achten Sie darauf, daß der verwendete Bit und die Schraube in Form und Größe übereinstimmen. Nehmen Sie die Drehmomenteinstellung, wie in der Anleitung beschrieben, entsprechend der Schraubengröße vor.

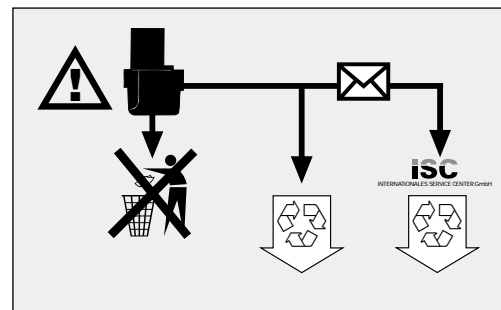
### Akku-Kapazitätsanzeige (Bild 3)

Drücken Sie, bei eingestecktem Akku, die Taste neben dem LCD-Display für die Akku-Kapazitätsanzeige.

Im LCD-Display können Sie die vorhandene Akku-Kapazität in % ablesen. Bei einem vollgeladenen Akku ist die Prozentangabe höher; bei einem entladenen Akku ist die Prozentangabe niedriger.

### Technische Daten:

Spannungsversorgung Motor	16,8 V =
Drehzahl 1. Gang/2. Gang	0 - 390 / 0-1100 min <sup>-1</sup>
Drehmoment	24 stufig
Rechts-Links-Lauf	ja
Spannweite Bohrfutter	1,0 - 10 mm
Ladespannung Akku	20,3 V =
Ladestrom Akku	1,4 A
Netzspannung Ladegerät	230 V ~ 50 Hz



Verbrauchte und defekte Akkus gehören nicht in den Hausmüll. Denken Sie an den Umweltschutz, Cadmium ist giftig. Verbrauchte und defekte Akkus können zur fachgerechten Entsorgung frei an die Firma ISC gesandt werden oder an den geeigneten Sammelstellen abgegeben werden. Wenn Ihnen keine Sammelstelle bekannt ist, sollten Sie bei der Gemeindeverwaltung nachfragen.

**GB****Tool illustration:****Figure 1: Torque adjustment facility****Figure 2: 1st gear / 2nd gear selector switch****Figure 3: Battery capacity reading****Figure 4: Forward / Reverse selector switch****Figure 5: On/Off switch****Figure 6: Removable battery pack; press both clips to take out the battery pack****Important notes:**

It is imperative to read these notes before putting your battery-powered drill/screwdriver into operation:

1. The removable Ni-Cd battery pack supplied with your battery-powered drill/screwdriver has to be charged before you use the tool for the first time.
2. Charge the battery pack with the supplied charger. It takes approx. 1 hour to charge an empty battery. Never use the supplied charger to charge any other tools or appliances.
3. The battery pack reaches its maximum capacity after approx. five discharge/charge cycles.
4. Ni-Cd batteries will also discharge when they are not in use. It is recommended, therefore, to charge the batteries regularly.
5. Please note the data quoted on the rating plate of the battery charger. Operate the charger only from the same mains voltage as that quoted on the rating plate.
6. In periods of heavy duty the battery pack will grow warm. Allow the battery pack to cool to room temperature before starting to charge it.

**Safety regulations:**

1. Protect your battery-powered drill/screwdriver and charger from the damp and rain.
2. Keep the charger and battery-powered drill/screwdriver safe from children.
3. Use only sharp drill bits and undamaged, properly fitting screwdriver bits.
4. Wear suitable working clothes and safety goggles.
5. Never use the battery-powered drill/screwdriver and charger in the vicinity of vapours and combustible liquids.
6. Look for concealed electric cables, gas pipes and water pipes before drilling and screwdriving in walls.
7. Never throw old batteries into an open fire. Risk of explosion!

8. Old and defective batteries do not belong in the refuse bin. Think of the environment! Cadmium is toxic. For correct disposal, return old and defective batteries postage-paid to ISC or take them to your local old battery depot. Ask at your town hall for details of the old battery depots in your area.
9. Avoid contact with leaky batteries. Should contact arise nevertheless, wash the affected area of skin immediately with soap and water. If battery acid gets in your eye, rinse the eye with clear water for at least 10 minutes and consult a doctor immediately.
10. Protect the charger and its cable from damage and sharp edges. Damaged cables are to be replaced immediately by an electrician.
11. Examine your tool for any signs of damage. Have repairs carried out only by an electrician.
12. Make sure that the contacts of the Ni-Cd battery pack do not touch other metallic objects, e.g. nails and screws. Risk of short-circuiting!

**Putting into operation:****Loading the Ni-Cd battery pack**

1. Pull the battery pack out of the handle (Figure 6) by depressing the clips on the side.
2. Check that your mains voltage is the same as that quoted on the rating plate. Insert the charger in a socket-outlet.
3. Insert the battery pack in the charging adapter. The red LED indicates that the battery pack is being charged. It takes a maximum of 1 hour to charge an empty battery. The battery pack may grow warm while it is being charged. This is normal. The green LED on the charging adapter indicates the presence of charging voltage.

If the battery pack fails to become charged, please check

- whether there is voltage at the socket-outlet
- whether there is proper contact at the charging contacts on the charger.

If the battery still fails to become charged, please return

- the charger
  - the battery pack
- to our Customer Service Department.



Timely recharging of the Ni-Cd battery pack is recommended in the interest of long battery life. Recharging is always necessary when you notice that the power of the battery-powered drill/screwdriver is decreasing.

Never allow the battery pack to discharge completely. This will result in damage to the Ni-Cd battery pack!

### Adjusting the torque

The Einhell battery-powered drill/screwdriver is equipped with a 24-step mechanical torque adjustment facility. The torque for a specific size of screw is selected with the set-collar (Figure 1). The correct torque depends on several factors:

- on the type and hardness of material in question
- on the type and length screws used
- on the requirements needing to be met by the screwed joint.

The clutch disengages with a grating sound to indicate when the set torque is reached.

### Drilling

For drilling purposes, move the set-collar to the last step „Drill“ (Figure 1). In this setting the slip clutch is inactive. The maximum torque is available in drilling mode.

### Selecting 1st gear - 2nd gear (Figure 2)

You can work with a higher or lower speed depending on how you set the selector switch. To avoid causing damage to the gearing it is advisable to change the gear only when the tool is at a standstill.

### Forward/Reverse switch (Figure 4)

With the slide switch above the On/Off switch you can select the direction of rotation of the battery-powered drill/screwdriver and secure it against being switched on accidentally. You can choose between clockwise and anticlockwise rotation. To avoid causing damage to the gearing it is advisable to change the direction of rotation only when the tool is at a standstill. The On/Off switch is blocked when the slide switch is in centre position.

### On/Off switch (Figure 5)

Infinitely variable speed control is possible with the On/Off switch. The further you press the switch, the higher the speed of the battery-powered drill/screwdriver in accordance with whichever gear has been selected.

### Screwdriving

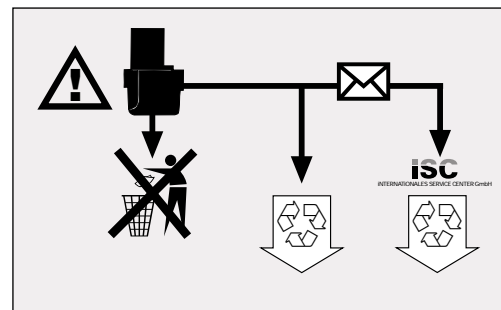
We recommend using self-centering screws (e.g. Torx screws, recessed head screws) designed for reliable working. Be sure to use a bit that matches the screw in shape and size. Set the torque, as described elsewhere in these operating instructions, to suit the size of screw.

### Battery capacity reading (Figure 3)

Press the button next to the battery capacity LCD when the battery is inserted. You can then read off the current battery capacity in % from the LCD. The percentage reading is higher for a charged battery and lower for a discharged battery.

### Technical data

Voltage supply	16.8 V =
Speed 1st/gear/2nd gear	0-390 / 0-1100 rpm
Torque	24 levels
Forward and reverse rotation	yes
Chuck clamping width	1.0 - 10 mm
Battery charging voltage	20,3 V =
Battery charging current	1,4 A
Mains voltage for charger	230 V ~ 50 Hz



Old and defective batteries do not belong in the refuse bin. Think of the environment! Cadmium is toxic. For correct disposal, return old and defective batteries postage-paid to ISC or take them to your local old battery depot. Ask at your town hall for details of the old battery depots in your area.

**F****Illustration de l'appareil:****Fig. 1:** Réglage du couple de rotation**Fig. 2:** Commutation - Vitesse 1 - Vitesse 2**Fig. 3:** Affichage de charge de l'accumulateur**Fig. 4:** Commutation de sens de rotation  
(vers la droite ou vers la gauche)**Fig. 5:** Interrupteur Marche/Arrêt**Fig. 6:** Accumulateurs échangeables, pour enlever  
le paquet accumulateur appuyer sur les deux  
touches à verrouillage**Notes importantes:**

Lisez impérativement ces notes avant la mise en service de votre perceuse-visseuse à accumulateur:

1. Le paquet accumulateur NC (nickel-cadmium) échangeable fourni n'est pas chargé. Avant la première mise en service, l'accumulateur doit être chargé.
2. Chargez le paquet accumulateur à l'aide du chargeur fourni. Un accumulateur vide est chargé après env. 1 heure. N'utilisez pas le chargeur fourni pour charger d'autres appareils.
3. Le paquet accumulateur a atteint sa capacité maximale après env. cinq cycles de décharge et de charge.
4. Les accumulateurs NC se déchargent même s'ils ne sont pas utilisés. Pour cette raison, chargez les accumulateurs à intervals réguliers.
5. Respectez les données indiquées sur la plaque signalétique du chargeur. Connectez le chargeur uniquement à la tension du réseau indiquée sur la plaque signalétique.
6. En cas de forte sollicitation, l'accumulateur chauffe. Avant l'opération de charge, laissez refroidir l'accumulateur jusqu'à ce qu'il ait atteint la température ambiante.

**Consignes de sécurité:**

1. Préservez votre perceuse-visseuse et le chargeur de l'humidité et de la pluie.
2. Gardez le chargeur et la perceuse-visseuse hors d'atteinte des enfants.
3. Utilisez uniquement des forets affûtés et des bits de vissage irréprochables et appropriés.
4. Portez des vêtements de travail adaptés ainsi que des lunettes de protection.
5. N'utilisez pas la perceuse-visseuse dans une ambiance de fumées et de liquides inflammables.
6. En cas de percage et vissage dans le mur, assurez-vous qu'aucun câble électrique, qu'aucune conduite de gaz ou d'eau n'est dissimulé sous la position envisagée.
7. Ne jetez pas les accumulateurs usés au feu nu. Risque d'explosion!
8. Ne jetez pas les accumulateurs usés et défectueux aux ordures ménagères. Pensez à la protection de l'environnement; le cadmium est

toxique. Pour leur élimination selon les prescriptions, les accumulateurs usés et défectueux peuvent être retournés gratuitement à la société ISC ou déposés à une station de collecte appropriée. Dans le cas où vous ne connaissez pas d'endroit de collecte, renseignez-vous auprès de votre service municipal.

9. Evitez le contact avec des accumulateurs dont l'acide s'est répandu. Si un tel cas se produit, nettoyez la partie de la peau concernée à l'eau et au savon. Si vous recevez de l'acide d'accumulateur dans l'oeil, rincez l'oeil à l'eau claire pendant 10 minutes au minimum et consultez immédiatement un médecin.
10. Préservez le chargeur et le câble de toute détérioration et arrêtes vives. Faites immédiatement remplacer les câbles par un spécialiste électricien.
11. Assurez-vous que votre outil n'est pas détérioré. Les réparations ne doivent être confiées qu'à un spécialiste électricien.
12. Veillez à ce que les contacts du paquet accumulateur ne touchent pas d'autres objets métalliques, p.ex. clous, vis. Risque de court-circuit!

**Mise en service:****Charge du paquet accumulateur NC**

1. Retirer le paquet accumulateur de la poignée (voir fig. 6) en appuyant sur les touches à verrouillage latérales.
2. Comparez si la tension de secteur indiquée sur la plaque signalétique correspond à la tension de secteur sur place. Introduisez le chargeur dans la prise et connectez le câble du chargeur à l'adaptateur de charge.
3. Introduisez le paquet accumulateur dans le chargeur. La diode électroluminescente rouge signale que le paquet accumulateur est en train d'être chargé. La durée de charge s'élève à 1 heure au maximum pour un accumulateur déchargé. Pendant l'opération de charge, le paquet accumulateur peut chauffer légèrement. Ceci est normal. La diode électroluminescente verte signale que l'opération de charge est terminée.

Si la charge du paquet accumulateur n'est pas possible, vérifiez

- que la prise de courant est sous tension
- que les contacts du chargeur sont fiables.

S'il n'est toujours pas possible de charger le paquet accumulateur, nous vous prions d'envoyer

- le chargeur
  - et le paquet accumulateur
- à notre station de service après-vente.

Dans l'intérêt d'une longue durée de vie, vous devriez veiller à recharger à temps le paquet accumulateur. C'est surtout indispensable si vous constatez que la puissance de la perceuse-visseuse se réduit.

Ne déchargez jamais complètement le paquet accumulateur. Cela provoquerait un défaut du paquet accumulateur NC.

### Réglage du couple de rotation

La perceuse-visseuse à accumulateur Einhell dispose d'un dispositif de réglage mécanique du couple de rotation à 24 gradins. Le couple de rotation pour une taille définie de vis est réglable par la molette de réglage (fig. 1). Le couple de rotation dépend de plusieurs facteurs:

- de la sorte et dureté du matériau à traiter
- de la sorte et longueur des vis utilisées
- des exigences auxquelles doivent répondre les unions vissées

Si le couple de rotation est atteint, un grincement indique que le désaccouplement est effectué.

### Perçage

Pour pouvoir percer, mettez la molette de réglage pour le couple de rotation sur le dernier gradin "Bohrer" (perceuse) - fig. 1, sur le gradin "Bohren" (percer) l'accouplement patinant est hors service. Lors du perçage le couple de rotation maximal est disponible.

### Commutation - Vitesse 1 - Vitesse 2 (fig. 2)

Selon la position du commutateur, vous pouvez travailler avec une vitesse élevée ou réduite. Pour éviter une détérioration de l'engrenage, ne commutez la vitesse qu'à l'arrêt.

### Commutateur de sens de rotation (fig. 4)

L'interrupteur à coulisse au-dessus de l'interrupteur Marche/Arrêt vous permet de choisir le sens de rotation de la perceuse-visseuse à accumulateur et d'éviter un démarrage intempestif. Vous pouvez sélectionner la rotation vers la gauche ou vers la droite. Pour prévenir un endommagement de l'engrenage, ne commutez le sens de rotation qu'à l'arrêt. Dans le cas où l'interrupteur à coulisse se trouve dans la position centrale, l'interrupteur Marche/Arrêt est bloqué.

### Interrupteur Marche/Arrêt (fig. 5)

L'interrupteur Marche/Arrêt permet le réglage en continu de la vitesse. Le plus fort vous appuyez sur l'interrupteur, le plus élevée est la vitesse de la perceuse-visseuse, toutefois dépendant du réglage préalable de la vitesse.

### Vissage:

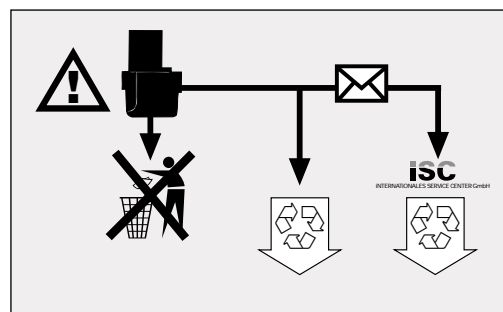
Utilisez de préférence des vis à centrage automatique (p.ex. Torx, à tête cruciforme) ce qui assure le travail en toute sécurité. Veillez à ce que la forme et la taille du bit et de la vis utilisés soient conformes. Effectuez le réglage du couple de rotation comme décrit dans l'instruction - en fonction de la taille des vis.

### Affichage de charge de l'accumulateur (fig. 3)

Après avoir introduit l'accumulateur, appuyez sur la touche à côté du display ACL pour faire afficher la charge de l'accumulateur. Le display ACL affiche la charge de l'accumulateur en %. Un accumulateur complètement chargé indique un pourcentage plus élevé, un accumulateur déchargé indique un pourcentage réduit.

### Caractéristiques techniques:

Alimentation en courant, moteur	16,8 V =
Vitesse 1, vitesse 2	0 - 390 / 0-1100 tr./mn.
Couple de rotation	24 gradins
Rotation vers la droite et vers la gauche	oui
Capacité du serrage du mandrin	1,0 à 10 mm
Tension de charge, accumulateur	20,3 V =
Courant de charge, accumulateur	1,4 A
Tension secteur, chargeur	230 V - 50 Hz



Ne jetez pas les accumulateurs usés et défectueux aux ordures ménagères. Pensez à la protection de l'environnement; le cadmium est toxique. Pour leur élimination selon les prescriptions, les accumulateurs usés et défectueux peuvent être retournés gratuitement à la société ISC ou déposés à une station de collecte appropriée. Dans le cas où vous ne connaissez pas d'endroit de collecte, renseignez-vous auprès de votre service municipal.

## Afbeelding van het toestel:

**Fig. 1:** Koppelingstelling

**Fig. 2:** Omschakeling 1. versnelling - 2. versnelling

**Fig. 3:** Capaciteitsaanduiding van de accu

**Fig. 4:** Omschakeling links-/rechtsdraaiend

**Fig. 5:** In-/uitschakelaar

**Fig. 6:** Verwisselbare accu; voor het verwijderen van het accu-pack beide vergrendelingstoetsen indrukken

## Belangrijke aanwijzingen:

Lees zeker de volgende aanwijzingen vooraleer U Uw accu-schroefmachine in gebruik neemt:

1. Het verwisselbare NC-accu-pack van de accu-schroefmachine is in leveringstoestand niet geladen. Voor de eerste ingebruikneming moet de accu dus opgeladen worden.
2. Laad het accu-pack met behulp van de bijgeleverde oplader. Een lege accu is na  $\pm 1$  uur opgeladen. Gebruik de bijgeleverde oplader niet voor het laden van andere toestellen.
3. Het accu-pack heeft zijn maximumcapaciteit na  $\pm 5$  ontlaad-/laadcyclussen bereikt.
4. NC-accu's ontladen zich ook als ze niet gebruikt worden. Het is dus aangeraden om de accu's regelmatig te laden.
5. Let op de gegevens vermeld op het kenplaatje van de oplader. Sluit de oplader enkel aan de netspanning vermeld op het kenplaatje aan.
6. Bij een grote belasting wordt het accu-pack warm. Laat het accu-pack dus vóór de laadbeurt op omgevingstemperatuur afkoelen.

## Veiligheidsvoorschriften:

1. Bescherm Uw accu-schroefmachine en de oplader tegen vocht en regen.
2. Oplader en accu-schroefmachine buiten bereik van kinderen houden.
3. Gebruik enkel scherpe boren en gepaste schroefbits die in perfecte staat zijn.
4. Draag de gepaste werkkledij, beschermbril.
5. De accu-schroefmachine en de oplader niet in de nabijheid van dampen en brandbare vloeistoffen gebruiken.
6. Bij het boren en schroeven in wanden en muren deze op verborgen stroom-, gas- en waterleidingen controleren.
7. Lege accu's niet in open vuur gooien. Explosiegevaar!
8. Lege en defecte accu's horen niet bij het huisvuil. Denk aan de milieubescherming; cadmium is giftig. Lege en defecte accu's kunnen franco aan de firma ISC gestuurd worden teneinde ze veilig

te bergen of bij de gepaste verzamelplaatsen afgegeven worden. Vraag Uw gemeentebestuur naar de gepaste verzamelplaats.

9. Vermijd met uitgelopen accu's in contact te komen. Als dit toch gebeurt, de betrokken huidpartij onmiddellijk met water en zeep reinigen. Als accuzuur in het oog terecht komt, het oog minstens gedurende 10 minuten met zuiver water uitspoelen en onmiddellijk de dokter consulteren.
10. Bescherm de oplader en de kabel tegen beschadigingen en scherpe kanten. Beschadigde kabels moeten onmiddellijk door een elektrovakman vervangen worden.
11. Controleer Uw gereedschap op beschadigingen. Herstellingen mogen alleen door een elektrovakman uitgevoerd worden.
12. Let er op dat de contacten van het NC-accu-pack niet met andere metalen voorwerpen zoals nagels, schroeven enz. in aanraking komen. Er bestaat kortsluitingsgevaar!

## Ingebruikneming

### Laden van het NC-accu-pack

1. Het accu-pack uit het handvat trekken (zie fig. 6) terwijl U de zijdelingse vergrendelingstoetsen blijft indrukken.
2. Vergelijk of de netspanning vermeld op het kenplaatje van de oplader overeenkomt met de voorhanden zijnde netspanning. Steek dan de oplader in het stopcontact en verbind de laadkabel met de oplader.
3. Steek het accu-pack in de oplader. De rode lichtdiode toont aan dat het accu-pack geladen wordt. De laadduur bedraagt maximaal 1 uur als de accu leeg is. Tijdens de oplaadbeurt kan het accu-pack wat warm worden; maar dat is normaal. De groene lichtdiode toont aan dat de oplaadbeurt beëindigd is.

Als het accu-pack niet kan opgeladen worden, vergewis U zich dan dat de

- netspanning aan het stopcontact voorhanden is
- en dat een perfect contact van de laadcontacten van de oplader verzekerd is.

Als het laden van het accu-pack nog altijd niet mogelijk is, gelieve dan

- de oplader
  - en het accu-pack
- aan onze service-afdeling te sturen.

In het belang van een lange levensduur van het accu-pack zorgt U best voor een tijdig weeropladen van het NC-accu-pack. Dit is in elk geval noodzakelijk als U vaststelt dat het vermogen van Uw accu-schroefmachine vermindert.

Ontlaad het accu-pack nooit volledig. Dit leidt tot een defect van het NC-accu-pack!

### Koppelinstelling

De Einhell-accu-schroefmachine is voorzien van een 24-traps mechanische koppelinstelling. Het koppel voor een bepaalde schroefgrootte wordt aan de stelring (fig. 1) ingesteld. Het koppel is afhankelijk van meerdere factoren:

- van de aard en de hardheid van het te bewerken materiaal
- van de aard en de lengte van de gebruikte schroeven
- van de eisen die aan de schroefverbinding gesteld worden.

Het bereiken van het koppel wordt door het ratelend ontkoppelen van de koppeling gesignaleerd.

### Boren

Om te boren brengt U de instelring voor het koppel in de laatste stand "boor" (fig. 1). In de stand "boren" is de slijpkoppeling buiten werking. Tijdens het boren is het maximumkoppel beschikbaar.

### Omschakelen naar een ander toerental (fig. 2)

Al naargelang de stand van de omschakelaar kunt U met een hoger of lager toerental werken. Teneinde een beschadiging van het drijfwerk te voorkomen is het aangeraden om Uw accu-schroefmachine alleen in stilstand op een ander snelheid om te schakelen.

### Draairichtingsschakelaar (fig. 4)

Met behulp van de schuifschakelaar boven de in-/uitschakelaar kunt U de draairichting van Uw accu-schroefmachine instellen en de machine tegen ongewild inschakelen beveiligen. U kunt kiezen tussen links- en rechtsdraaiend. Teneinde een beschadiging van het drijfwerk te voorkomen mag alleen in stilstand op een ander draairichting omgeschakeld worden. Als de schuifschakelaar in het midden staat, is de in-/uitschakelaar geblokkeerd.

### In-/uitschakelaar (fig. 5)

Met de in-/uitschakelaar kunt U de snelheid traploos regelen. Hoe meer U de schakelaar indrukt, hoe hoger is het toerental van Uw accu-schroefmachine, afhankelijk van de voordien ingestelde drijfwerkversnelling.

### Schroeven

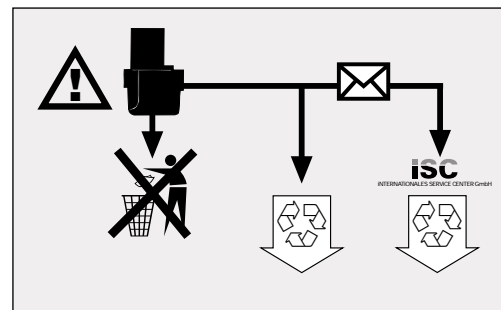
Gebruik best zelfcentrerende schroeven (b. v. kruiskop), want daarmee is een veilig werken verzekerd. Let er op dat de gebruikte bits en schroeven in vorm en grootte overeenkomen. Stel het koppel volgens de schroefgrootte in zoals in deze gebruiksaanwijzing beschreven.

### Accu-capaciteitsaanduiding (fig. 3)

Druk bij ingestoken accu op de toets naast de LCD-display voor de accu-capaciteitsaanduiding. Op de LCD-display kunt U de voorhanden zijnde capaciteit van de accu in % aflezen. Bij een volgeladen accu is het aangeduid percentage hoger; bij een ontladen accu is het aangeduid percentage lager.

### Technische gegevens:

Spanningsvoorziening motor	16,8 V =
Toerental 1. versnelling /	
2. versnelling	0-390 / 0-1100 min <sup>-1</sup>
Koppelinstelling	24-traps
rechts-/linksdraaiend	ja
Opnamevermogen boorkop	1,0-10 mm
Laadspanning accu	20,3 V
Laadstroom accu	1,4 A
Netspanning oplader	230 V, 50 Hz



Lege en defecte accu's horen niet bij het huisvuil. Denk aan de milieubescherming; cadmium is giftig. Lege en defecte accu's kunnen franco aan de firma ISC gestuurd worden teneinde ze veilig te bergen of bij de gepaste verzamelplaatsen afgegeven worden. Als U geen verzamelplaats weet, informeer U dan bij Uw gemeentebestuur.

**E****Ilustración del aparato**

- Ilus. 1:** Ajuste del par
- Ilus. 2:** Cambio de la 1ª velocidad a la 2ª
- Ilus. 3:** Indicador de carga de la batería
- Ilus. 4:** Reversión del sentido de giro
- Ilus. 5:** Interruptor de conexión/desconexión
- Ilus. 6:** Batería de recambio, para extraer el conjunto de batería presione los dos dispositivos de retención

**Advertencias importantes:**

Sírvase a leer estas advertencias antes de poner en servicio su taladro atornillador:

1. El conjunto de baterías acumuladoras de NC de recambio se suministra sin cargar. Por esta razón es necesario cargar dichas baterías antes de la primera puesta en servicio.
2. Utilice el cargador suministrado para cargar el conjunto de baterías. Una batería vacía se carga en aprox. 1 hora. No utilice el cargador para cargar otros aparatos.
3. El conjunto de baterías acumuladoras ha alcanzado su capacidad máxima después de cinco ciclos de carga/descarga.
4. Las baterías acumuladoras de NC se descargan incluso cuando no son utilizadas. Aconsejamos pues que cargue las baterías regularmente.
5. Compruebe los datos indicados en la placa de datos del cargador. Conéctelo únicamente a la tensión que se indica en dicha placa de datos.
6. El conjunto de baterías se calienta si se usa demasiado. Deje que se enfríe a temperatura ambiental antes de cargarlo.

**Advertencias de seguridad:**

1. Proteja su taladro atornillador y el cargador de la humedad y la lluvia.
2. Mantenga el cargador y el taladro fuera del alcance de los niños.
3. Utilice únicamente brocas afiladas y portatornillos apropiados.
4. Lleve ropa de trabajo adecuada. Use gafas.
5. No utilice el taladro o el cargador en zonas expuestas a vapores y líquidos inflamables.
6. Si procede a taladrar y atornillar en paredes y muros es imprescindible que evite hacerlo sobre conductos eléctricos, de agua o de gas.
7. No tire las baterías usadas al fuego. ¡Peligro de explosión!
8. Baterías usadas o defectuosas no deberán tirarse a la basura casera. Proteja el medio ambiente. Cadmio es tóxico. Baterías usadas o defectuosas pueden ser enviadas a gastos pagados a la empresa ISC, para que sean

eliminados correctamente, o entregarlas a centros de recogida adecuados. Si no sabe donde están estos centros de recogida consulte al municipio.

9. Evite el contacto directo con baterías que tengan fugas. De no poder evitarlo es imprescindible enjuagar de inmediato la piel afectada con agua y jabón. Si el ácido que contiene la batería penetra en los ojos, se enjuagarán al menos 10 minutos con agua limpia, consultando luego el médico de inmediato.
10. Proteja el cargador y el cable de conexión de cualquier daño, evite aristas afiladas. Cables que hayan sufrido daños deberán ser reparados de inmediato por un electricista especializado.
11. Compruebe siempre que sus herramientas no hayan sufrido daños. Cualquier reparación será efectuada sólo por un especialista.
12. Evite que los contactos del conjunto de baterías NC no toquen otros objetos metálicos, por ej. clavos, tornillos, etc. ¡Peligro de cortocircuito!

**Puesta en servicio:****Como cargar el conjunto de baterías de NC**

1. Extraiga el conjunto de baterías de su sujeción (ilus. 6), presionando para ello los dispositivos de retención laterales.
2. Antes de enchufar, compruebe si la tensión de la red concuerda con la tensión indicada en la placa de características. Enchufe el aparato y conecte el cable con el adaptador del cargador.
3. Introduzca el conjunto de baterías en el cargador. El diodo luminoso rojo indica que se está cargando. El tiempo de carga es de max. 1 hora, cuando las baterías están descargadas. Es normal que se recaliente ligeramente el conjunto de baterías durante el proceso de carga. El diodo verde indica que ha concluido el proceso de carga.

Si se presentan dificultades al cargar el conjunto de baterías rogamos comprueben:

- si el enchufe utilizado se halla bajo tensión
- si existe un contacto correcto a nivel de los contactos del cargador.

De continuar siendo imposible cargar el conjunto le rogamos ser sirva a remitir a nuestro servicio técnico postventa:

- el cargador
  - y el conjunto de baterías
- Con el fin de prolongar al máximo la duración de

vida del conjunto de baterías acumuladoras de NC rogamos no olvide de recargarlas regularmente. Naturalmente es imprescindible hacerlo si nota que disminuye la potencia del taladro atornillador.

No descargue nunca totalmente el conjunto de baterías de NC para evitar que sufran daños.

### Ajuste del par

El taladro atornillador de Einhell ha sido dotado de un ajuste de par mecánico de 24 niveles. El par requerido por un tornillo de tamaño determinado se ajusta en el anillo de ajuste (ilus. 1). La fuerza de par depende de varios factores:

- del tipo de material a trabajar y de su dureza
- del tipo de tornillos y de su longitud
- de los requisitos que deba cumplir la atornilladura en cuestión.

Tan pronto como se alcanza el par ajustado se soltará el acoplamiento con un ruido peculiar.

### Taladrar

Para taladrar se deberá colocar el anillo de ajuste del par al último nivel destinado a „taladrar“ (ilus. 1). En este nivel de taladro el acoplamiento de resbalamiento no está activado. Se taladra pues con la fuerza de par máxima.

### Cambio de la 1ª velocidad a la 2ª (ilus. 2)

Según se halle situado el interruptor de conmutación se podrá trabajar a una velocidad más alta o más baja. A fin de evitar daños en el engranaje se recomienda efectuar el cambio de velocidad únicamente estando el aparato parado.

### Reversión del sentido de giro (ilus. 4)

Con el interruptor deslizable situado encima del conector/desconector es posible ajustar el sentido del giro del atornillador, al mismo tiempo que se protege el aparato de una conexión involuntaria. Es posible elegir entre sentido de giro a la izquierda o a la derecha. A fin de evitar daños en el engranaje se recomienda efectuar el cambio de velocidad únicamente estando el aparato parado. El botón de conexión/desconexión se halla bloqueado si el interruptor deslizable está en posición central.

### Interruptor de conexión/desconexión (ilus. 5)

Con el interruptor de conexión/desconexión es posible regular las revoluciones sin escalas. Un aumento de presión sobre el interruptor conlleva un aumento de velocidad del aparato, en dependencia con la marcha que haya sido ajustada en el engranaje.

### Atornillar:

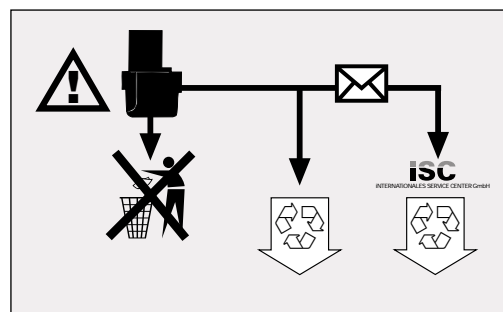
Se recomienda el uso de tornillos autocentrantes, (por ej. Torx, ranura en cruz) los cuales garantizan una seguridad de trabajo. Compruebe que el portatornillos y el tornillo utilizado coincidan en forma y tamaño. Ajuste el par según el tamaño del tornillo y como se indica en el manual de instrucciones.

### Indicación de nivel de carga de las baterías (ilus. 3)

Estando colocada la batería pulse el botón al lado del display LCD que indica el nivel de carga de la batería. Dicho display visualiza en % el nivel de carga de la batería. Si la batería está bien cargada el tanto por ciento será mayor que en el caso de que esté descargada.

### Características técnicas:

Alimentación de corriente del motor	16,8 V =
Revoluciones 1ª velocidad /	
2ª velocidad	0 a 390 / 0 a 1100 min <sup>-1</sup>
Par de fuerza	24 niveles
Giro a la derecha/izquierda	si
Alcance del portabrocas	1,0 - 10 mm
Tensión de carga batería	20,3 V =
Corriente de carga batería	1,4 A
Tensión de la red para el cargador	230 V - 50 Hz



Baterías usadas o defectuosas no deberán tirarse a la basura casera. Proteja el medio ambiente. Cadmio es tóxico. Baterías usadas o defectuosas pueden ser enviadas a gastos pagados a la empresa ISC, para que sean eliminados correctamente, o entregarlas a centros de recogida adecuados. Si no sabe donde están estos centros de recogida consulte al municipio.

**P****Ilustração da máquina:****Figura 1:** Ajuste do binário**Figura 2:** Selector da 1ª e 2ª velocidade**Figura 3:** Indicador da capacidade do acumulador**Figura 4:** Selector da rotação à esquerda/direita**Figura 5:** Interruptor**Figura 6:** Acumulador substituível; para retirar o acumulador, aperte ambos retentores**Instruções importantes**

Antes de colocar a furadeira aparafusadora em funcionamento, leia sem falta estas instruções:

1. Por ocasião da entrega, o acumulador substituível NC da furadeira aparafusadora não está carregado. Por isso, é preciso carregar o acumulador antes de colocar a máquina em funcionamento pela primeira vez.
2. Carregue o acumulador por meio do carregador, que faz parte do fornecimento. Um acumulador vazio está carregado depois de aprox. 1 hora. Não use o carregador fornecido para carregar outras máquinas.
3. O acumulador alcança a sua capacidade máxima depois de aprox. 5 ciclos de descarga/carga.
4. Os acumuladores NC também se descarregam quando não forem usados. Por isso, carregue os acumuladores em intervalos regulares.
5. Observe os dados indicados na placa de características do carregador. Ligue o carregador somente à tensão da rede indicada na placa de características.
6. No caso de solicitação elevada, o acumulador se aquece. Antes de carregá-lo, deixe esfriar o acumulador à temperatura ambiente.

**Instruções de segurança**

1. Proteja a sua furadeira aparafusadora e o carregador contra a chuva e humidade.
2. Não deixe o carregador e a furadeira aparafusadora ao alcance de crianças.
3. Use somente brocas afiadas, bem como pontas de chaves de parafusos impecáveis e adequadas.
4. Use roupa de trabalho adequada e óculos de segurança.
5. Não use a máquina e o carregador num ambiente com vapores ou líquidos inflamáveis.
6. Antes de furar e aparafusar em paredes e muros, examine se nestes há condutos eléctricos, de gás ou água não visíveis.
7. Não jogue acumuladores usados no fogo. Há perigo de explosão!
8. Não deite acumuladores usados e defeituosos no lixo doméstico. Proteja o meio ambiente. O cádmio é venenoso. Acumuladores usados e defeituosos podem ser enviados para a eliminação correcta à ISC, com porte pago,

ou ser entregues em postos de coleta convenientes. Se V.S. não conhecer um posto de coleta, pergunte na Administração do seu Concelho.

9. Evite o contacto com acumuladores que vazam. Se isso tiver ocorrido, lave imediatamente a pele atingida com água e sabonete. Se o ácido do acumulador tiver atingido um olho, lave-o durante 10 minutos, no mínimo, com água corrente limpa e consulte imediatamente um médico.
10. Proteja o carregador e o cabo eléctrico contra danificações e arestas agudas. Cabos eléctricos defeituosos devem ser substituídos imediatamente por um electricista competente.
11. Controle se a sua máquina apresenta defeitos. Quaisquer reparações só devem ser feitas por um electricista competente.
12. Observe que os contactos do acumulador NC não devem tocar em outros objectos metálicos, p.ex. pregos, parafusos, etc. Há perigo de curto-circuito!

**Colocação em funcionamento****Carregamento do acumulador NC**

1. Tire o acumulador do punho (figura 6). Para isso, aperte os retentores laterais.
2. Verifique se a tensão da rede, indicada na placa de características, é igual à tensão da rede existente. Introduza o aparelho carregador na tomada e ligue o cabo de carregamento ao adaptador do carregador.
3. Introduza o acumulador no aparelho carregador. O diodo luminoso vermelho sinaliza que o acumulador está a ser carregado. A duração do carregamento de um acumulador vazio é de aprox. 1 hora. Durante o carregamento, o acumulador pode aquecer-se um pouco, mas isso é normal. O diodo luminoso verde sinaliza que o carregamento está terminado.

Se não for possível carregar o acumulador, queira examinar:

- se a tensão da rede está disponível na tomada
- se há um contacto perfeito nos pontos de contacto do aparelho carregador.

Se ainda não for possível carregar o acumulador, solicitamos enviar

- o aparelho carregador
  - e o acumulador
- ao nosso serviço de assistência técnica.



Para assegurar uma longa duração do acumulador, deve-se recarregá-lo em tempo. Isso é necessário em todo caso quando V.S. verificar que o rendimento da furadeira aparafusadora diminui.

Nunca descarregue completamente o acumulador. Isso causa um defeito do acumulador NC!

### Ajuste do binário

A furadeira aparafusadora de acumulador dispõe de um dispositivo mecânico de ajuste do binário, de 24 velocidades. Ajusta-se o binário para um determinado tamanho de parafusos no anel giratório (figura 1). O binário depende de vários factores:

- do tipo e da dureza do material a trabalhar
- do tipo e comprimento dos parafusos a usar
- dos requisitos aos quais a união roscada deve satisfazer.

O ruído de catraca que o acoplamento faz ao desembraiar sinaliza que o binário foi alcançado.

### Furar

Para furar, gire o anel de ajuste do binário até a última posição "Furar" (figura 1). Na posição de "Furar", o acoplamento deslizante não funciona. Ao furar, está disponível o binário máximo.

### Selector da 1ª e 2ª velocidade (figura 2)

Pode-se trabalhar com uma velocidade maior ou menor, conforme a posição do selector. Para evitar uma danificação da transmissão, só se deve mudar a velocidade quando a máquina estiver parada.

### Selector do sentido de rotação (figura 4)

O interruptor de correção sobre o interruptor permite ajustar o sentido de rotação da furadeira aparafusadora e evitar que ela seja ligada por descuido. Pode-se seleccionar a rotação à esquerda ou à direita. Para evitar uma danificação da transmissão, só se deve mudar o sentido de rotação quando a máquina estiver parada. Quando o interruptor de correção estiver na posição central, o interruptor está bloqueado.

### Interruptor (figura 5)

O interruptor permite regular o número de rotações sem escalonamento. Quanto mais V.S. apertar o interruptor, tanto maior é o número de rotações da furadeira aparafusadora, que depende da velocidade da transmissão, ajustada antes.

### Aparafusar

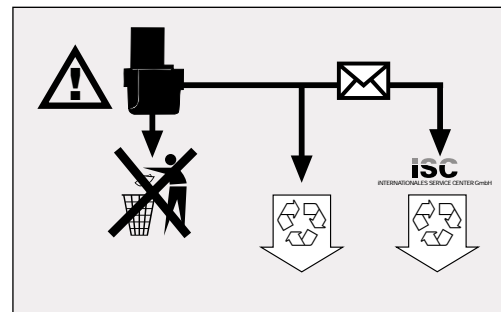
O melhor é usar parafusos de centragem automática (p.ex. Torx, Philips), o que permite trabalhar com segurança. Observe que o tamanho e a forma da ponta de chave de parafuso deve corresponder ao parafuso. Ajuste o binário, conforme descrito nas instruções, de acordo com o tamanho do parafuso.

### Indicador da capacidade do acumulador (figura 3)

Quando o acumulador estiver introduzido, aperte a tecla ao lado do indicador de cristal líquido da capacidade do acumulador. No indicador pode-se ler a capacidade do acumulador em %. Se o acumulador está completamente carregado, a percentagem indicada é maior e se ele estiver descarregado, a percentagem indicada é menor.

### Dados técnicos

Tensão de alimentação do motor	16,8 V, c.c.
Número de rotações	
1ª vel./2ª vel.	0 - 390 / 0 - 1100 r.p.m.
Binário	24 velocidades
Rotação à direita/esquerda	sim
Capacidade do mandril porta-broca	1,0 - 10 mm
Tensão de carga do acumulador	20,3 V, c.c.
Corrente de carga do acumulador	1,4 A
Tensão da rede para o carregador	230 V, 50 Hz, c.a.



Não deite acumuladores usados e defeituosos no lixo doméstico. Proteja o meio ambiente. O cádmio é venenoso. Acumuladores usados e defeituosos podem ser enviados para a eliminação correcta à ISC, com porte pago, ou ser entregues em postos de coleta convenientes. Se V.S. não conhecer um posto de coleta, pergunte na Administração do seu Concelho.

**S****Apparatillustration**

- Bild 1:** Vridmomentsinställning  
**Bild 2:** Omkoppling växel 1 - växel 2  
**Bild 3:** Kapacitetsindikering för batteri  
**Bild 4:** Omkoppling vänster-högergång  
**Bild 5:** Till-/frånkopplare  
**Bild 6:** Utbytesbatteri, tryck på båda knapparna på sidorna för att ta ur batteripacken

**Viktiga anvisningar:**

Läs ovillkorligen dessa anvisningar innan Du tar Din sladdlösa skruvdragare i drift:

1. NiCd-utbytesbatteriet till den sladdlösa skruvdragaren är inte laddat då det levereras. Därför måste batteriet laddas före den första driftsstarten.
2. Ladda batteripacken med den medsända laddaren. Ett tomt batteri är uppladdat efter ca 1 timme. Använd inte den medsända laddaren för att ladda upp andra apparater.
3. Batteripacken når sin maximala kapacitet efter ca fem urladdnings-/uppladdningsomgångar.
4. NiCd-batterier laddas ur också då de inte används. Ladda därför upp batterierna regelbundet.
5. Följ de uppgifter som är angivna på laddarens typskylt. Anslut laddaren endast till den nätspänning som anges på typskylten.
6. Vid stora påfrestningar hettas batteripacken upp. Låt batteripacken svalna till rumstemperatur innan laddningsförloppet påbörjas.

**Säkerhetsanvisningar**

1. Skydda Din sladdlösa skruvdragare och laddare mot fukt och regn.
2. Håll laddare och sladdlös skruvdragare borta från barn.
3. Använd endast vassa borrar samt felfria och därför avsedda skruvbits.
4. Bär lämpliga arbetskläder. Bär skyddsglasögon.
5. Använd inte den sladdlösa skruvdragaren och laddaren i närheten av ångor och brandfarliga vätskor.
6. Kontrollera var ström-, gas- och vattenledningar är dolda i väggar och murar innan Du börjar borra.
7. Släng inte förbrukade batterier i öppen eld. Explosionsfara!
8. Förbrukade och defekta batterier hör inte till hushållsavfallet. Tänk på miljön, kadmium är giftigt. Förbrukade och defekta batterier kan sändas gratis till ISC eller lämnas in till rätt

insamlingsställe. Om Du inte känner till något insamlingsställe så kan Du fråga hos kommunen.

9. Undvik att röra vid läckande batterier. Skulle detta ändå hända så tvätta genast det angripna hudpartiet med tvål och vatten. Skulle det komma batterisyra i ögonen så skölj ögonen med rent vatten i minst 10 minuter och uppsök omedelbart läkare.
10. Skydda laddaren och ledningen från skador och vassa kanter. Skadade ledningar skall genast bytas ut av en elektriker.
11. Kontrollera verktyget för skador. Reparationer får endast utföras av en elektriker.
12. Se till att kontakterna på NiCd-batteripacken inte kommer i kontakt med andra metallföremål, t ex spik, skruvar. Det är risk för kortslutning!

**Driftstart:****Uppladdning av NiCd-batteripacken**

1. Tryck på de båda knapparna på sidorna och dra batteripacken ur handtaget (fig 6).
2. Kontrollera att nätspänningen som anges på typskylten är den samma som finns i uttaget. Sätt in laddaren i uttaget och förbind laddningskabeln med laddningsadaptern.
3. Sätt i batteripacken i laddaren. Den röda indikatorlampan signalerar att batteripacken laddas upp. Uppladdningstiden för ett tomt batteri är max 1 timme. Under uppladdningsförloppet kan batteripacken värmas upp något men detta är normalt. Den gröna indikatorlampan signalerar att uppladdningsförloppet är avslutat.

Om det inte skulle vara möjligt att ladda upp batteripacken så kontrollera

- om det finns nätspänning i vägguttaget
- om det finns en felfri kontakt på laddarens laddningskontakt.

Om det fortfarande inte skulle vara möjligt att ladda upp batteripacken så ber vi Dig att sända

- laddaren
- och batteripacken

till vår kundtjänst.

För att försäkra Dig om en lång livslängd på batteripacken så bör Du se till att NiCd-batteripacken laddas upp igen i god tid. Detta är i varje fall nödvändigt då Du märker att den sladdlösa skruvdragarens kapacitet avtar.

Ladda aldrig ur batteripacken helt. Detta leder till en defekt på NiCd-batteripacken!

## Vridmomentsinställning

Den sladdlösa skruvdragaren från Einhell är utrustad med en 24-steps mekanisk vridmomentsinställning. Vridmomentet för en bestämd skruvstorlek ställs in på inställningsringen (fig 1). Vridmoment är beroende av flera faktorer:

- art och hårdhet hos det material som skall bearbetas
- de använda skruvarnas art och längd
- kraven som ställs på skruvförbindningen.

Då vridmomentet nåtts signaleras detta genom ljudet som uppstår då kopplingen kopplas ur.

## Borring

För borring ställs inställningen för vridmomentet in på det sista steget "Borr" (fig 1). Vid borring är glidkopplingen ur drift. Vid borring går det att använda det maximala vridmomentet.

## Omkoppling växel 1 - växel 2 (fig 2)

Allt efter omkopplarens position går det att arbeta med ett högre eller lägre varvtal. För att undvika att utväxlingen skadas får växlingen endast göras då maskinen maskinen står stilla.

## Varvriktningsskopplare (fig 4)

Med skjutkontakten ovanför till-/frånbrytaren går det att ställa in rotationsriktningen för den sladdlösa skruvdragaren och säkra skruvdragaren mot obehörig inkoppling. Det går att välja mellan höger- och vänstergång. För att undvika skador på utväxlingen får rotationsriktningen endast ändras då maskinen står stilla. Om skjutkontakten befinner sig i mittenpositionen är till-/frånbrytaren blockerad.

## Till-/frånbrytare (fig 5)

Med till-/frånbrytaren går det att styra varvtalet steglöst. Ju längre Du trycker in brytaren desto högre är varvtalet för skruvdragaren, beroende på den tidigare inställda utväxlingsgången.

## Skruvning:

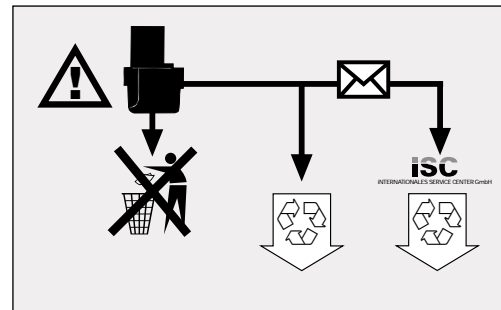
Använd helst skruvar med självcentering (t ex torx, stjärnskruv) vilket garanterar ett säkert arbete. Se till att biten som används och borrarskruven överensstämmer vad gäller form och storlek. Genomför vridmomentsinställningen enligt beskrivningen i bruksanvisningen så att den överensstämmer med skruvstorleken.

## Kapacitetsindikering för batteri (fig 3)

Tryck på knappen sidan om LCD-displayen för kapacitetsindikeringen för batteriet då batteriet är isatt. På LCD-displayen går det att avläsa den nuvarande kapaciteten för batteriet i %. Då batteriet är fulladdat är procentangivelsen högre, vid ett urladdat batteri är procentangivelsen lägre.

## Tekniska data

Spänningsförsörjning motor	16,8 V =
Varvtal växel 1/växel 2	0-390/0-1100 min <sup>-1</sup>
Vridmoment	24 stegs
Höger-/vänstergång	ja
Spännvidd chuck	1,0-10 mm
Laddningsspänning batteri	20,3 V =
Laddningström batteri	1,4 A
Nätspänning laddare	230 V ~ 50 Hz



Förbrukade och defekta batterier hör inte till hushållsavfallet. Tänk på miljön, kadmium är giftigt. Förbrukade och defekta batterier kan sändas gratis till ISC eller lämnas in till rätt insamlingsställe. Om Du inte känner till något insamlingsställe så kan Du fråga hos kommunen.

**SF****Laitteen kuva:**

- Kuva 1:** Vääntömomentin säätö  
**Kuva 2:** KytKentä 1. vaihde - 2. vaihde  
**Kuva 3:** Akun latauksen näyttö  
**Kuva 4:** KytKentä vasen-oikeapyörintä  
**Kuva 5:** Päälle-/pois-kytkin  
**Kuva 6:** Vaihtoakku, painakaa akkua irrotettaessa molempia lukitusnäppäimiä

**Tärkeät ohjeet:**

Lukekaa nämä ohjeet ehdottomasti ennen akkuruuvinvääntimen käyttöönottoa:

1. Akkuruuvinvääntimen NC-vaihtoakku ei ole ladattu ennen toimitusta. Akku on siksi ladattava ennen ensikäyttöä.
2. Ladatkaa akku mukana toimitetulla akku-latauslaitteella. Tyhjä akku on ladattu täyteen n. 1 tunnin aikana. Älkää käyttäkö mukana toimitettua latauslaitetta muissa laitteissa.
3. Akku on saavuttanut suurimman tehonsa n. viiden lataus- ja tyhjennysjakson jälkeen.
4. NC-akut tyhjenevät silloinkin, kun niitä ei käytetä. Ladatkaa siksi akku säännöllisin väliajoin.
5. Huomioikaa latauslaitteen tyyppikilvessä annetut tiedot. Liittäkää latauslaite vain tyyppikilvessä annettuun jännitteeseen.
6. Akku kuumenee kovassa rasituksessa. Antakaa sen jäähtyä huoneenlämpöiseksi ennen lataamista.

**Turvallisuusmääräykset**

1. Suojatkaa akkuruuvinvääntimenne ja latauslaitteenne kosteudelta ja sateelta.
2. Pitäkää latauslaite ja akkuruuvinvääntin poissa lasten ulottuvilta.
3. Käyttäkää vain teräviä poranteriä sekä ehjiä, sopivia talttapaloja.
4. Käyttäkää tarkoituksenmukaista suoja-pukua sekä suoja-laseja.
5. Akkuruuvinvääntintä ja latauslaitetta ei saa käyttää höyryjen tai helposti syttyvien nesteiden lähellä.
6. Poratessa ja ruuvatessa seiniä ja muureja on tarkistettava ensin, onko niissä piilossa olevia sähkö-, kaasu- ja vesijohtoja.
7. Loppuunkäytettyä akkua ei saa heittää tuleen - räjähdysvaara!
8. Loppuunkäytetyt tai vahingoittuneet akut eivät kuulu tavalliseen jätehuoltoon. Muistakaa

ympäristönsuojelu! Kadmium on myrkyllistä. Loppuunkäytetyt ja vahingoittuneet akut voi lähettää valmistajalle käytöstäpoistoa varten tai toimittaa erikoisjätteitten keräyspisteeseen. Jollette tiedä, missä tällainen keräyspiste on, tiedustelkaa asiaa asuinkuntanne hallinnosta.

9. Vältäkkää koskettamasta vuotanutta akkua. Jos näin kuitenkin käy, peskää likaantunut iho heti vedellä ja saippualla. Jos akun happoa joutuu silmiin, on niitä huuhteltava vähintään 10 minuuttia puhtaalla vedellä ja hakeuduttava sitten heti lääkärinhoitoon.
10. Suojatkaa latauslaite ja sen johto vaurioilta ja teräviltä kulmilta. Vahingoittuneet johdot on annettava heti sähköammattilaisen vaihdettavaksi.
11. Tarkistakaa laitteenne usein vaurioitten varalta. Korjaukset saa suorittaa vain alan ammattilainen.
12. Huolehtikaa siitä, että NC-akun kontaktit eivät ole yhteydessä metalliesineisiin, kuten esim. nauloihin, ruuveihin jne. Tästä voi seurata oikosulku!

**Käyttöönotto:****NC-akun lataaminen**

1. Akku vedetään pois kahvasta (kuva 6), samalla painetaan sivulla olevia lukitusnäppäimiä.
2. Tarkistakaa, että tyyppikilvessä annettu jännite on sama kuin verkkojännite. Painakaa latauslaite pistorasiaan ja yhdistäkää latausjohto lataussovitteeseen.
3. Asettakaa akku latauslaitteeseen. Punainen valodiodi näyttää, että lataus on toimentunut. Tyhjän akun latausaika on kork. 1 tunti. Latauksen aikana akku voi lämmetä hieman, mutta tämä on normaalia. Vihreä valodiodi ilmoittaa, että lataus on päättynyt.

Jos akun lataaminen ei onnistu, tarkistakaa,

- onko pistorasiassa jännitettä
- onko kontakti latauslaitteen latauspisteisiin hyvä.

Jos akun lataaminen ei vieläkkään onnistu, pyydämme Teitä lähettämään

- latauslaitteen
  - akun
- asiakaspalveluumme.

Jotta NC-akkunne kestäisi kauan, on Teidän ladattava se riittävän ajoissa. Tämä on joka tapauksessa tarpeen, kun akkuruuvivääntimen teho heikkenee.

Älkää antako akun tyhjentyä täysin. Tämä johtaa NC-akun vaurioitumiseen!

### Vääntömomentin säätö

Einhell-akkuruuvivääntimen on varustettu 24-asteisella mekaanisella vääntömomentin säädöllä. Tietyn ruuvinkoon vääntömomentti säädetään säätörengasta (kuva 1). Vääntömomentti on riippuvainen useammista tekijöistä:

- työstettävän materiaalin laadusta ja kovuudesta,
- käytettyjen ruuvien lajista ja pituudesta,
- ruuviliitokselle asetetuista vaatimuksista.

Vääntömomentin saavuttamisesta ilmoittaa kytkimen rasahtava irroitus.

### Poraaminen

Porausta varten on säätörengas asennettava viimeiseen asteeseen „Poraaminen“ (kuva 1). Porausasennossa on luistokytkin toimentamaton. Poratessa käytössä on suurin vääntömomentti.

### Kytkeminen vaihteelta 1 vaihteelle 2 (kuva 2)

Kytkeksen asennosta riippuen voitte työskennellä suuremmalla tai pienemmällä kierrosluvulla. Vaihto tulee suorittaa vain poran seistessä, ettei vaihteisto vahingoitu.

### Pyörimissuunnan vaihtokytkin (kuva 4)

Päällä-/pois-kytkimen yläpuolella olevalla työntökytkimellä voidaan vaihtaa akkuruuvivääntimen pyörimissuuntaa sekä varmistaa akkuruuvivääntimen tahatonta käynnistämistä vastaan. Voitte valita vasemman- ja oikeansuuntaisen pyörimisen välillä. Pyörimissuuntaa tulee muuttaa vain ruuvivääntimen seistessä, ettei vaihteisto vahingoitu. Kun työntökytkin on keskiasennossa, on päälle-/pois-kytkin lukittu.

### Päälle-/pois-kytkin (kuva 5)

Päälle-/pois-kytkimellä voitte säätää kierrosluvun portaattomasti. Mitä pidemmälle kytkintä painetaan, sen suurempi on ruuvivääntimen kierrosluku, ennalta asetetun vaihteen mukaisesti.

### Ruuvinvääntö:

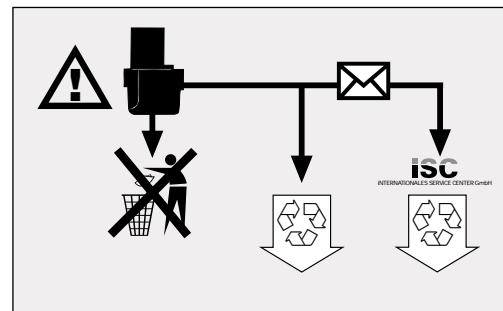
Käyttäkää vain itsekeskittyviä ruuveja (esim. ristiuraruuveja), jolloin työskentely on turvallisempaa. Huolehikaa siitä, että käytetty talttapala sopii ruuvinkokoon ja muotoon. Säätäkää vääntömomentti ruuvinkokoon mukaan, kuten liitteessä selitetään.

### Akun latauksen näyttö (kuva 3)

Painakaa akun latauksen nestekristallinäytön viereistä nappia akun ollessa paikallaan. Näyttöön tulee akun latausprosentteina. Täyteenladatun akun prosenttimäärä on korkea, tyhjemmän alhaisempi.

### Tekniset tiedot:

Moottorin virranotto	16,8 V =
Kierrosluku	
1. vaihe / 2. vaihe	0-390 / 0-1100 min <sup>-1</sup>
Vääntömomentti	24-asteinen
Oikea/vasen-suuntaus	kyllä
Poranistukan läpimitta	1,0 - 10 mm
Akun latausjännite	20,3 V =
Akun latausvirta	1,4 A
Latauslaitteen verkkojännite	230 V - 50 Hz



Loppuunkäytetyt tai vahingoittuneet akut eivät kuulu tavalliseen jätehuoltoon. Muistakaa ympäristönsuojelu! Kadmium on myrkyllistä. Loppuunkäytetyt ja vahingoittuneet akut voi lähettää firmalle ISC käytöstäpoistoa varten tai toimittaa erikoisjätteitten keräyspisteeseen. Jollette tiedä, missä tällainen keräyspiste on, tiedustelkaa asiaa asuinkuntanne hallinnosta.

**N****Illustrasjon av utstyret**

- Bilde 1:** Innstilling av dreiemomentet  
**Bilde 2:** Omkobling 1. gir - 2. gir  
**Bilde 3:** Indikator for akkumulatorkapasitet  
**Bilde 4:** Omkobling venstre-høyredreining  
**Bilde 5:** Av-/påbryter  
**Bilde 6:** Utveksling, begge flanstastene trykkes ned for å ta ut akkumulatorenheten

**Viktige henvisninger:**

Disse merknadene må i hvert fall leses før akkumulatorkruttrekkeren tas i bruk:

1. NC-vekselakkumulatorenheten til akkumulatorkruttrekkeren er ikk oppladet ved levering. Før første igangsettelse må akkumulatoren derfor lades opp.
2. Akkumulatoren lades opp ved hjelp av ladeapparatet som er vedlagt leveransen. En tom akkumulator er ferdig oppladet etter ca. 1 time. Vedlagte ladeapparatet må ikke brukes til opplading av andre apparater.
3. Akkumulatorenheten oppnår sin maksimale kapasitet etter ca. fem omganger med ut-/opplading.
4. NC-akkumulatører utlades også når de ikke er i bruk. Derfor må akkumulatørene opplades med regelmessige intervaller.
5. Legg merke til dataene som er oppgitt på ladeapparatets typeskilt. Ladeapparatet må kun tilkobles samme nettspenning som er oppgitt på typeskiltet.
6. Ved stor belastning oppvarmes akkumulatorenheten. Før ladeprosessen kjøles akkumulatorenheten ned til romtemperatur.

**Sikkerhetsmerknader**

1. Akkumulatorkruttrekkeren og ladeapparatet beskyttes mot fuktighet og regn.
2. Ladeapparatet og akkumulatorkruttrekkeren oppbevares utilgjengelig for barn.
3. Bruk kun skarpe bor og feilfrie og egnede skrubits.
4. Bruk egnede arbeidsklær. Bruk en beskyttelsesbrille.
5. Akkumulatorkruttrekkeren og ladeapparatet må ikke brukes i nærheten av damper og brennbare væsker.
6. Kontrollér vegger og murer for skjulte strøm-, gass- og vannledninger før det bores og skrues i disse.
7. Oppbrukte akkumulatører må ikke kastes på åpen ild. Eksplosjonsfare!

8. Oppbrukte og defekte akkumulatører må ikke kastes sammen med husavfall. Tenk på miljøvern, kadmium er et giftig stoff. Oppbrukte og defekte akkumulatører kan sendes til firmaet ISC for riktig avfallsfjerning, eller leveres til egnede oppsamlingssteder. Dersom slike oppsamlingssteder er ukjente, bør man forespørre hos kommuneforvaltningen.
9. Unngå kontakt med lekkende akkumulatører. Dersom dette likevel har skjedd, renses det relevante hudpartiet øyeblikkelig med vann og såpe. Hvis akkumulatørsyre har kommet inn i øyet, må det skylles med klart vann i minst 10 minutter, og en lege kontaktes straks.
10. Ladeapparatet og ledningen beskyttes mot skader og skarpe kanter. Ødelagte kabler må byttes ut øyeblikkelig av en elektrofagmann.
11. Kontrollér verktøyet for skader. Reparasjoner må kun gjennomføres av en elektrofagmann.
12. Vær oppmerksom på at NC-akkumulatorenhetenes kontakter ikke må komme i berøring med andre metalliske gjenstander, som f.eks. spikre og skruer. Det består fare for kortslutning!

**Igangsetting:****Opplading av NC-akkumulatorenheten**

1. Akkumulatorenheten trekkes ut av håndgreppet (bilde 6), dertil trykkes stoppetastene på sidene ned.
2. Den oppgitte nettspenningen på typeskiltet sammenlignes med den gitte nettspenningen. Sett ladeapparatet i stikkontakten, og forbind ladekabelen med ladeadapteren.
3. Stikk akkumulatorenheten inn i ladeapparatet. Den røde lysdioden signaliserer at akkumulatorenheten lades opp. Oppladingstiden utgjør ca. 1 time ved tom akkumulator. Akkumulatorenheten kan bli noe varm under ladeprosessen, dette er normalt. Den grønne lysdioden signaliserer at ladeprosessen er avsluttet.

Dersom opplading av akkumulatorenheten ikke lar seg gjennomføres, vennligst kontrollér

- at det finnes nettspenning i stikkontakten
- at det finnes en feilfri kontakt på ladeapparatets ladekontakter.

Hvis opplading fortsatt ikke er mulig, vennligst send,

- ladeapparatet
  - akkumulatorenheten
- til vår kundeservice.

For å sikre akkumulatorenheten en lang levetid bør man sørge for en gjenopplading av NC-akkumulatorenheten i tide. Dette er uansett nødvendig når man konstaterer at akkumulator-skrutrekkerens ytelse avtar.

Akkumulatorenheten må aldri utlades totalt. Dette fører til en defekt på NC-akkumulatorenheten!

## Innstilling av dreiemoment

Einhell-akkumulator-skrutrekkeren er utstyrt med en 24-trinns mekanisk dreiemomentinnstilling. Dreiemomentet for en bestemt skruedimensjon innstilles på stillringen (bilde 1). Dreiemomentet er avhengig av flere faktorer:

- type og hardheten av materialet som skall bearbeides
- type og lengde på skruene som skal brukes
- kravene som stilles til skrueforbindelse.

Clutchen signaliserer at dreiemomentet er oppnådd med en skurrende utkobling.

## Boring

For å bore settes innstillingen av dreiemomentet på siste trinnet „borer“ (bilde 1). I bortrinnet er slureclutchen ute av drift. Ved boring oppnår man det maksimale dreiemomentet.

## Omkobling 1. gir - 2. gir (bilde 2)

Avhengig av omkoblerens posisjon kan det arbeides med et høyere eller lavere turtall. For å unngå skader på girkassen, bør giromkoblingen kun skje i stillstand.

## Bryter for dreieretning (bilde 4)

Dreieretningen til akkumulator-skrutrekkeren innstilles ved hjelp av skyvebryteren som sitter over av-/påbryteren. Herved sikres akkumulator-skrutrekkeren mot tilfeldig påsetting. Det kan velges mellom venstre- eller høyredreining. For å unngå skader på girkassen, bør dreieretningen kun omkobles i stillstand. Når skyvebryteren står i midtposisjon, er av-/påbryteren blokkert.

## Av-/påbryter (bilde 5)

Ved hjelp av av-/påbryteren kan omdreiningstallet styres trinnløst. Jo mere bryteren trykkes, dess høyere er akkumulator-skrutrekkerens omdreiningstall, avhengig av den innstilte girinnstillingen.

## Skruene:

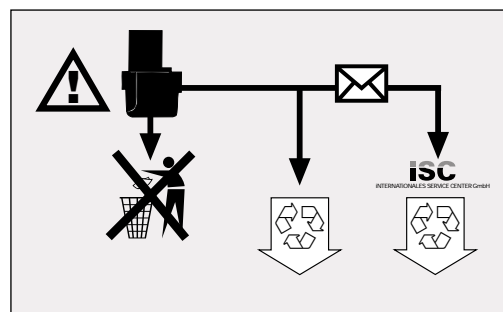
Bruk helst skruer med selvsentrering (f.eks. torx, stjerneskruer) som garanterer en trygg arbeidsprosess. Legg merke til at bitsen og borskruen som brukes stemmer overens i form og størrelse. Foreta en dreiemomentinnstilling i henhold til skruedimensjon, slik beskrevet i anvisningen.

## Indikator for akkumulatorkapasitet (bilde 3)

Med akkumulatoren satt på trykkes tasten ved siden av LCD-displayet for akkumulator-kapasitetsindikator. I LCD-displayet avleses akkumulatorkapasiteten i %. Prosentspesifikasjonen er større ved fullt oppladet akkumulator; ved en utladet akkumulator er prosentspesifikasjonen lavere.

## Tekniske data

Spenningsforsyning motor	16,8 V =
Omdreiningstall 1. gir/2. gir	0-390/0-1100 min <sup>-1</sup>
Dreiemoment	24 trinn
Høyre-venstre-dreining	ja
Spennvidde borblåser	1,0-10 mm
Ladespenning akkumulator	20,3 V =
Ladestrøm akkumulator	1,4 A
Nettspenning ladeapparat	230 V ~ 50 Hz



Oppbrukte og defekte akkumulatører må ikke kastes sammen med husavfall. Tenk på miljøvern, kadmium er et giftig stoff. Oppbrukte og defekte akkumulatører kan sendes til firmaet ISC for riktig avfallsjerning, eller leveres til egnede oppsamlingssteder. Dersom slike oppsamlingssteder er ukjente, bør man forespørre hos kommuneforvaltningen.

**GR****Σχέδιο συσκευής**

- Εικόνα 1:** ρύθμιση ροπής περιστροφής  
**Εικόνα 2:** συμπλέκτης 1η-2η ταχύτητα  
**Εικόνα 3:** ένδειξη φόρτισης συσσωρευτή  
**Εικόνα 4:** διακόπτης κίνησης δεξιά-αριστερά  
**Εικόνα 5:** διακόπτης λειτουργίας  
**Εικόνα 6:** ανταλλασσόμενος συσσωρευτής (για να τον βγάλετε πιέστε και τα δύο πλήκτρα εφαρμογής)

**Σημαντικές πληροφορίες**

Πριν ξεκινήσετε την συσκευή διαβάστε τις παρακάτω οδηγίες:

1. Ο ανταλλασσόμενος συσσωρευτής της συσκευής δεν είναι φορτισμένος κατά την παράδοση. Πριν λοιπόν ξεκινήσετε, φροντίστε για την φόρτισή του.
2. Φορτίστε τον συσσωρευτή με την συσκευή φόρτισης που σας προμηθεύουμε. Η φόρτιση διαρκεί περίπου μια ώρα. Μην φορτίσετε με αυτήν την συσκευή φόρτισης άλλες συσκευές.
3. Ο συσσωρευτής φτάνει στα όρια φόρτισής του μετά από περίπου 5 κυκλώματα φόρτισης-εκφόρτισης.
4. Οι συσσωρευτές NC εκφορτίζονται και όταν δεν δουλεύουν. Γιαυτό φορτίζετε τον συσσωρευτή σε κανονικά διαστήματα.
5. Προσέξτε τα στοιχεία στην πλακέτα μοντέλλου της συσκευής φόρτισης. Συνδέσετε την συσκευή φόρτισης μόνο στην εκεί αναφερόμενη τάση ρεύματος.
6. Ο συσσωρευτής υπερθερμαίνεται αν χρησιμοποιηθεί εντατικά. Πριν τον φορτίσετε λοιπόν, αφήστε τον να κρυώσει στην αξία θερμοκρασίας δωματίου.

**Οδηγίες ασφάλειας**

1. Προστατεύετε την συσκευή και τον συσσωρευτή σας από υγρασία και βροχή.
2. Μην αφήνετε τις συσκευές στο βεληνεκές παιδιών.
3. Χρησιμοποιείτε μόνο αιχμηρά τρυπάνια και βίδες.
4. Να φοράτε ανάλογη στολή εργασίας και προστατευτικά γυαλιά.
5. Μην χρησιμοποιείτε την συσκευή και τον συσσωρευτή σε τομείς που υπάρχουν ατμοί και εύφλεκτα υγρά.
6. Εξετάστε πριν εργαστείτε πάνω σε τοίχους, αν περιέχουν αγωγούς ηλεκτρικού, αερίου ή νερού.
7. Μην ρίχνετε στην φωτιά παλιούς συσσωρευτές. Κίνδυνος έκρηξης!
8. Παλιοί και χαλασμένοι συσσωρευτές δεν πρέπει να ρίχνονται στα οικιακά σκουπίδια. Για λόγους προστασίας περιβάλλοντος, αφού περιέχουν κάδμιο, που είναι δηλητηριώδες.

επιστρέψτε τους στην εταιρία ISC ή στους τόπους συλλογής, που σας τους λέει η κοινότητά σας.

9. Μην έρχεστε σε επαφή με συσσωρευτές που χάνουν υγρά. Αν γίνει ατύχημα τέτοιο, ξεπλύντε αμέσως το δέρμα σας που ήλθε σε επαφή με το κάδμιο με νερό και σαπούνι. Αν έλθει το δηλητήριο στο μάτι, ξεπλύνετε το μάτι τουλάχιστον 10 λεπτά με καθαρό νερό και πηγαίστε αμέσως στον οφθαλμίατρο.
10. Προστατεύστε συσκευή και καλώδιο από αιχμηρές γωνίες. Χαλασμένα καλώδια πρέπει να αντικαθιστούνται αμέσως από ειδικό ηλεκτρολόγο.
11. Εξετάστε το εργαλείο σας να είναι χωρίς βλάβη. Επισκευές επιτρέπονται μόνο από ειδικό ηλεκτρολόγο.
12. Προσέξτε να μην έλθουν σε επαφή οι πόλοι του συσσωρευτού με μέταλλινα αντικείμενα, βίδες κλπ. Κίνδυνος βραχυκυκλώματος!

**Λειτουργία Φόρτιση του συσσωρευτή**

1. Πιέστε τα πλευρικά πλήκτρα ελευθέρωσης και βγάλτε τον συσσωρευτή από το περιβλήμα (εικ. 6).
2. Προσέξτε να συμφωνεί η τάση που αναφέρεται στην πλακέτα μοντέλου με την τάση που χρησιμοποιείτε. Συνδέστε την συσκευή φόρτισης με την πρίζα και με τον προσαρμοστή φόρτισης.
3. Βάλτε τον συσσωρευτή στην συσκευή φόρτισης. Το κόκκινο φώς σημαίνει ότι ο συσσωρευτής φορτίζεται. Για την φόρτιση χρειάζεστε το πολύ 1 ώρα. Κατά την φόρτιση μπορεί να θερμανθεί ο συσσωρευτής, πράγμα φυσιολογικό. Το πράσινο φως ανάβει όταν η φόρτιση τελειώσει.

Αν η φόρτιση δεν πραγματοποιείται εξετάστε:

- αν η πρίζα έχει ρεύμα
- αν οι συνδέσεις στην συσκευή φόρτισης είναι εν τάξει.

Αν παρόλα αυτά η φόρτιση δεν γίνεται, τότε σας παρακαλούμε να στείλετε στον υπηρεσία μας σέρβις:

- την συσκευή φόρτισης και
- τον συσσωρευτή κομπλέ.

Για να κρατήσει πολύ ο συσσωρευτής, φροντίστε να τον φορτίζετε έγκαιρα. Οποσδήποτε πρέπει να φροντίζετε για φόρτιση όταν διαπιστώνετε ότι μειώνεται η επίδοση του βιολόγου. Μην αφήνετε να αδειάζει εντελώς ο συσσωρευτής, γιατί τότε υφίσταται βλάβη.



## Ρύθμιση ροπής περιστροφής

Ο βιολόγος έχει μηχανική ρύθμιση ροπής περιστροφής με 24 διαβαθμίσεις. Η ροπή για μια ορισμένη βίδα ρυθμίζεται στο δακτύλιο ρύθμισης (εικ. 1) και εξαρτάται από πολλούς παράγοντες:

- είδος και σκληρότητα του υλικού εργασίας
- είδος και μήκος των βιδών
- απαιτήσεις που έχετε στην σύνδεση από βίδες.

Όταν πετύχετε στην ρύθμιση ακούτε χαρακτηριστικά τον συμπλέκτη.

## Τρυπάνι

Για εργασία τρυπανιού ρυθμίστε τον δακτύλιο στην τελευταία κλιμάκωση "ψBohren" (εικ. 1) βγάζοντας έτσι τον συμπλέκτη εκτός λειτουργίας και διαθέτοντας την ανώτατη δυνατή ροπή.

## Συμπλέκτης 1η-2η ταχύτητα (εικ. 2)

Μπορείτε να εργαστείτε με χαμηλότερο ή υψηλότερο αριθμό στροφών, ανάλογα με την θέση του διακόπτη.

Μην αλλάζετε ταχύτητες κατά την διάρκεια λειτουργίας γιατί χαλάει το διαφορικό.

## Διακόπτης περιστροφής δεξιά-αριστερά (εικ. 4)

Με τον ωστικό διακόπτη πάνω από τον διακόπτη λειτουργίας μπορείτε να ρυθμίσετε την ροπή περιστροφής του βιολόγου και να τον ασφαλίσετε από αθέλητο ξεκίνημα. Μπορείτε να επιλέξετε την περιστροφή δεξιά ή την περιστροφή αριστερά. Για να αποφύγετε ζημιά στο διαφορικό αλλάζετε την διεύθυνση στροφής μόνο όταν η συσκευή είναι σε ηρεμία. Αν ο ωστικός διακόπτης βρίσκεται στην μέση θέση, τότε ο διακόπτης λειτουργίας είναι μπλοκαρισμένος.

## Διακόπτης λειτουργίας (εικ. 5)

Με τον διακόπτη λειτουργίας μπορείτε να ρυθμίζετε ακλιμάκωτα τον αριθμό στροφών. Όσο πιο πολύ πιέζετε τον διακόπτη λειτουργίας τόσο υψηλότερος γίνεται ο αριθμός στροφών, που εξαρτάται από την διεύθυνση που έχετε επιλέξει με το διαφορικό.

## Βίδες

Προτιμάτε βίδες με κεντρισμό δικό τους, λ.χ. με χιαστή σχισμή κτο, που σας εξασφαλίζουν ασφαλή εργασία. Προσέχετε να ταιριάζουν η βίδα και η κοπή βιολόγου που χρησιμοποιείτε. Επιλέξτε ανάλογα με την βίδα την ροπή περιστροφής που περιγράφεται στις οδηγίες λειτουργίας.

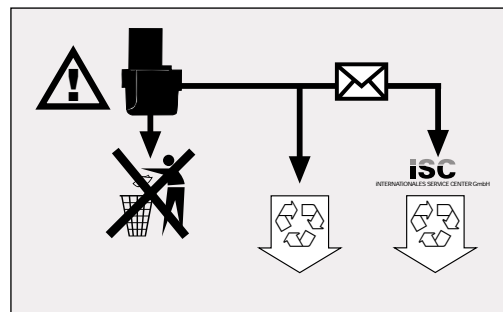
## Ένδειξη φόρτισης συσσωρευτού (εικ. 3)

Εφαρμόστε τον συσσωρευτή και πιέσετε μετά το πλήκτρο δίπλα στην ένδειξη LCD για την τιμή φόρτισης. Διαβάστε την τιμή φόρτισης σε ποσοστά (%) στον παραθυράκι του LCD. Υψηλές τιμές σημαίνουν ότι ο συσσωρευτής είναι γεμάτος, χαμηλές τιμές ότι αδειάζει.

## Τεχνικά στοιχεία

Κινητήρας προμήθειας ρεύματος	16,8 V
Αριθμός στροφών	
1η/2α ταχύτητα	0-390 / 0-1100min
Ροπή περιστροφής	24 διαβαθμίσεις
Κίνηση δεξιά-αριστερά	ναί
Πλάτος έκτασης υποδοχής	
τρυπανιού	1,0 - 10 mm
Τάση φόρτισης συσσωρευτού	20,3 V
Ρεύμα φόρτισης συσσωρευτού	1,4 A
Τάση συσκευής φόρτισης	220 V - 50 Hz

Παλιοί και χαλασμένοι συσσωρευτές δεν πρέπει να ρίχνονται στα οικιακά σκουπίδια. Για λόγους



προστασίας περιβάλλοντος, αφού περιέχουν κάδμιο, επιστρέψτε τους στην εταιρία ISC ή στους τόπους συλλογής, που σας τους λέει η κοινότητά σας.



### Illustrazione integrale:

- Figura 1:** Regolazione momento di rotazione  
**Figura 2:** Commutazione 1a marcia - 2a marcia  
**Figura 3:** Indicazione capacità elettrica dell'accumulatore  
**Figura 4:** Commutazione rotazione senso sinistro/destro  
**Figura 5:** Interruttore acceso/spento  
**Figura 6:** Accumulatore di ricambio, per prelevare il pacchetto di accumulatori premere ambedue i pulsanti a scatto

### Avvertenze importanti

Prima di adoperare l'Avvitatore ad accumulatore leggere attentamente le presenti istruzioni:

1. All'acquisto il pacchetto di accumulatori di ricambio al NC del presente avvitatore è scarico. Lo si dovrà quindi caricare avanti di adoperarlo per la prima volta.
2. Caricate l'accumulatore col caricaaccumulatorie in dotazione. Per caricare un accumulatore vuoto ci vuole un'ora. Non utilizzare il caricaaccumulatori in dotazione per caricare altri congegni.
3. Il pacchetto di accumulatori raggiungerà la sua carica massima dopo ca. cinque cicli di carica/scarica.
4. Gli accumulatori al NC si scaricano anche non usandoli. Per cui caricare regolarmente gli accumulatori.
5. Rispettare i dati riportati sulla targhetta di fabbricazione del caricaaccumulatori. Collegare il caricaaccumulatori solo alla tensione di rete indicata sulla targhetta di fabbricazione dello stesso.
6. Se sottoposto a forte utilizzo, il pacchetto di accumulatori si riscalda. Prima di ricaricare il pacchetto di accumulatori lasciate che si raffreddi e raggiunga la temperatura ambiente.

### Avvertenze sulla sicurezza:

1. Proteggete dall'umidità e dalla pioggia il Vostro Avvitatore ad accumulatore .
2. Tenere lontano dai bambini il caricaaccumulatori ed l'Avvitatore ad accumulatore.
3. Utilizzare soltanto punte taglienti e punte a cacciavite adatte ed in perfetto stato tecnico.
4. Portate indumenti da lavoro adatti ed occhiali di protezione.
5. Non usare l'Avvitatore ad accumulatore vicino a fonti di vapore e liquidi infiammabili.
6. Volendo trapanare o avvitare viti su pareti e muri, verificare che non vi siano nascosti delle condutture elettriche, dell'acqua o del gas.
7. Non gettare nel fuoco gli accumulatori inutilizzabili. Pericolo d'esplosione!
8. Gli accumulatori inutilizzabili o guasti non vanno gettati nella pattumiera Contribuite a tutelare l'ambiente. Il cadmio è velenoso. Fare pervenire alla Ditta ISC o ad un adeguato Centro di raccolta gli accumulatori inutilizzabili o guasti. Se

non sapete dove si trova questo centro di raccolta, rivolgetevi all'Amministrazione comunale.

9. Evitare il contatto con accumulatori imbrattati di elettrolito fuoriuscito. Se però ciò fosse già accaduto, lavare immediatamente con acqua e sapone la pelle colpita. Se l'acido dell'accumulatore dovesse penetrare in un occhio, sciacquare l'occhio con acqua pulita per almeno 10 minuti e consultare immediatamente il medico.
10. Proteggere da eventuali danni e da spigoli taglienti il caricaaccumulatori ed il cordone. Fare immediatamente sostituire da uno specialista elettricista i cavi elettrici danneggiati.
11. Verificate che il Vostro attrezzo non presenti danni. Fare effettuare da uno specialista elettricista i danni eventualmente constatati.
12. Fare attenzione che i contatti elettrici del pacchetto di accumulatori al NC non vengano a contatto con altri oggetti metallici, ad es. chiodi o viti. In tal caso sussiste pericolo di cortocircuitaggio!

### Messa in funzione:

#### Come caricare l'accumulatore

1. Tirare fuori dal manico il pacchetto di accumulatori (figura 6), agendo sui tasti d'arresto scattanti laterali.
2. Verificare che la tensione indicata sulla targhetta del modello corrisponda alla tensione di rete disponibile. Inserire il caricaaccumulatori nella presa di corrente ed inserire la spina del cordone elettrico di carica nel rispettivo adattatore.
3. Introducete il pacchetto di accumulatori nel caricaaccumulatori. Il diodo ad emissione di luce rosso segnala, che il pacchetto di accumulatori si sta caricando. Il tempo di carica massimo è di 1 ora per accumulatori completamente scarichi. Caricandosi, il pacchetto di accumulatori si può riscaldare un pochino, fatto assolutamente normale. Il diodo emettitore di luce verde segnala che gli accumulatori sono stati caricati.

Se non fosse possibile caricare il pacchetto di accumulatori, verificate che

- la presa di corrente disponga della tensione di rete richiesta
- i contatti del caricaaccumulatori abbiano un contatto elettrico perfetto.

Se malgrado tutto non fosse ancor possibile caricare gli accumulatori, Vi preghiamo di fare pervenire al nostro Servizio clientela quanto segue

- caricaaccumulatori
- pacchetto di accumulatori.



Allo scopo di prolungare la longevità del pacchetto di accumulatori, dovrete provvedere a tempestivamente ricaricare il pacchetto di accumulatori al NC, fatto comunque necessario dopo aver constatato che la potenza dell'Avvitatore ad accumulatore diminuisce.

Non scaricare completamente il pacchetto di accumulatori. Ciò comporterebbe un guasto a codesto pacchetto di accumulatori al NC.

### Regolazione del momento di rotazione

Il momento di rotazione dell'Avvitatore ad accumulatore Einhell è meccanicamente regolabile tramite un dispositivo a 24 stadi. Il momento di rotazione relativo ad una determinata misura di vite, scelto sull'anello di regolazione (figura 1). Il momento di rotazione dipende da più fattori:

- da tipo e durezza del materiale da sottoporre a lavorazione
- da tipo e lunghezza delle viti da utilizzare
- dai requisiti richiesti al collegamento a vite da effettuare.

Il raggiungimento del momento di rotazione è segnalato mediante disinnesto cricchettante dell'innesto stesso.

### Trapanatura

Per eseguire una trapanatura portate l'anello di regolazione momento di rotazione sull'ultima posizione "Bohren", trapanatura, (figura 1). In tale posizione l'innesto slittante è disattivato.

### Commutazione 1a marcia - 2a marcia (figura 2).

A seconda della posizione del cambio potete operare con alto o basso numero di giri. Per evitare danni alla trasmissione, il cambio marce dovrebbe essere effettuato soltanto con attrezzo fermo.

### Commutazione di rotazione (figura 4)

Azionando il selettore scorrevole sopra all'interruttore acceso/spento potete regolare il senso di rotazione dell'Avvitatore ad accumulatore, proteggendo allo stesso tempo l'Avvitatore ad accumulatore contro un avviamento involontario. Per evitare di danneggiare la trasmissione, il senso di rotazione dovrebbe essere regolato con attrezzo fermo. Se il selettore scorrevole si trovasse in posizione centrale, in tal caso l'interruttore acceso/spento è bloccato.

### Interruttore acceso/spento (figura 5)

Con l'interruttore acceso/spento si può progressivamente comandare il numero dei giri. Più che si preme l'interruttore e più aumenterà il numero di giri dell'Avvitatore ad accumulatore, in funzione del preselezionato rapporto di trasmissione.

### Avvitamento

Usate preferibilmente viti autocentranti (ad es. con intaglio a croce), che garantiscono un lavoro sicuro. Fate attenzione che le punte a cacciavite utilizzate corrispondano a forma e dimensioni delle rispettive viti. Effettuate la regolazione del momento di rotazione come descritto nelle istruzioni, corrispondentemente alle dimensioni della vite da usare.

### Indicazione capacità dell'accumulatore (figura 3)

Azionate, con accumulatore inserito, il pulsante vicino al display a LCD indicatore di capacità elettrica dell'accumulatore. Su codesto display a LCD potete leggere l'attuale capacità in % dell'accumulatore. Con accumulatore completamente carico l'indicazione in % sarà altissima, con accumulatore scarico tale indicazione sarà ovviamente più bassa.

### Dati tecnici

Tensione alimentazione motore	16,8 V =
-------------------------------	----------

Numero giri 1a marcia/2a marcia	0-390/0-1100 min <sup>-1</sup>
---------------------------------	--------------------------------

Momento di rotazione	a 24 stadi
----------------------	------------

Rotazione sinistra/destra	si
---------------------------	----

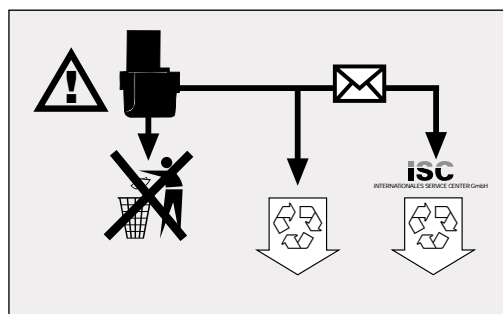
Apertura bocca mandrino portapunta	1,0 - 10 mm
------------------------------------	-------------

Tensione di carica accumulatore	20,3 V =
---------------------------------	----------

Corrente di carica accumulatore	1,4 A
---------------------------------	-------

Tensione di rete per	
----------------------	--

caricaaccumulatori	230 V ~ 50 Hz
--------------------	---------------



Gli accumulatori inutilizzabili o guasti non vanno gettati nella pattumiera. Contribuite a tutelare l'ambiente. Il cadmio è velenoso. Fate pervenire alla Ditta ISC o ad un adeguato Centro di raccolta gli accumulatori inutilizzabili o guasti. Se non sapete dove si trova questo Centro di raccolta, rivolgetevi all'Amministrazione comunale.

**DK**

## Illustration af maskinen

- Figur 1:** Drejemomentindstilling  
**Figur 2:** Omstilling 1. gear - 2. gear  
**Figur 3:** Akku-kapacitetsindikator  
**Figur 4:** Omstilling venstre-højreløb  
**Figur 5:** Tænd/sluk-afbryder  
**Figur 6:** Udskiftning. For at tage batteridelen af, tryk på knapperne på siden

## Vigtige henvisninger:

Det er yderst vigtigt, at De læser disse henvisninger, inden De tager Deres akku-skruemaskine i brug:

1. Akku-skruemaskinens udskiftelige NiCd-batteridel er ikke opladet ved leveringen. Batteriet skal derfor lades op, inden maskinen tages i brug første gang.
2. Lad batteriet op ved hjælp af den vedlagte oplader. Det varer ca. 1 time at lade et tomt batteri op. Brug ikke vedlagte oplader til opladning af andre apparater.
3. Batteriet har nået sin maksimale ydeevne efter ca. fem afladnings-/opladningscykler.
4. NiCd-batterier aflades også, når de ikke bruges. De bør derfor lade batterierne op med jævne mellemrum.
5. Vær opmærksom på de angivne data på opladerens typeskilt. Opladeren må kun sluttes til den netspænding, der er angivet på typeskiltet.
6. Ved store belastninger vil batteridelen blive varm. Lad batteridelen køle ned til rumtemperatur inden opladningen påbegyndes.

## Sikkerhedshenvisninger

1. Akku-skruemaskinen og opladeren må ikke udsættes for fugt og regn.
2. Oplader og akku-skruemaskine skal opbevares utilgængeligt for børn.
3. Brug kun skarpe bor samt fejlfrie og passende skruebits.
4. Bær egnet arbejdstøj. Brug beskyttelsesbriller.
5. Akku-skruemaskinen og opladeren må ikke anvendes i nærheden af dampe og brændbare væsker.
6. Inden der bores og skrues i vægge og mure, skal disse først kontrolleres for skjulte strøm-, gas- og vandledninger.
7. Brugte batterier må ikke kastes i åben ild. Eksplosionsfare!
8. Brugte og defekte batterier hører ikke til blandt almindeligt husholdningsaffald. Tænk på miljøet, cadmium er giftigt. Brugte og defekte batterier

kan enten sendes gratis til firmaet ISC, som så sørger for den korrekte bortskaffelse, eller de kan afleveres i de dertil beregnede batteriindsamlingskasser. Hvis De ikke ved, hvor der er sådanne indsamlingskasser, bør De forhøre Dem herom hos de kommunale myndigheder.

9. Undgå direkte kontakt med udløbne batterier. Hvis det alligevel sker, skal De straks rense det pågældende sted på huden med vand og sæbe. Såfremt De får akkulyse i øjnene, så skyl øjet i rent vand i mindst 10 minutter og kontakt straks en læge.
10. Beskyt opladeren og ledningen mod beskadigelse og skarpe kanter. Beskadigede kabler skal straks skiftes ud af en elektriker.
11. Kontrollér Deres værktøj for beskadigelser. Reparationer må kun udføres af en fagmand.
12. Sørg for, at NiCd-batteridelen ikke kommer i berøring med andre metaldele som f.eks. søm og skruer. Der er risiko for kortslutning!

## Ibrugtagning:

### Opladning af NiCd-batteriet

1. Træk batteridelen ud af håndgrebet (figur 6) ved at trykke på låseknapperne på siden.
2. Sammenlign, om den netspænding, der er angivet på typeskiltet, stemmer overens med den eksisterende netspænding. Sæt opladeren i stikdåsen og forbind ladekablet med ladeadapteren.
3. Sæt batteridelen i opladeren. Den røde lysdiode signaliserer, at batteridelen lades op. Hvis batteriet er tomt, er ladetiden maks. 1 time. Under opladningen kan batteridelen blive lidt varm, det er dog helt normalt. Lysdioden signaliserer, når opladningen er afsluttet.

Hvis det ikke skulle være muligt at oplade batteridelen, så kontrollér

- om der er netspænding på stikdåsen
- om kontakten på opladerens ladekontakter er fejlfri.

Såfremt det stadig ikke er muligt at oplade batteridelen, bedes De sende

- opladeren
  - og batteridelen
- til vores kundeservice.

Af hensyn til batteridelens levetid bør De sørge for at genoplade NiCd-batteridelen i rette tid. Det er under alle omstændigheder nødvendigt, når De konstaterer, at akku-skruemaskinen bliver stadig mindre effektiv.

Batteridelen må aldrig aflades helt. Det medfører beskadigelse af NiCd-batteridelen!

### Drejement-indstilling

Einhell-akku-skruemaskinen er udstyret med en 24 trins mekanisk drejementindstilling. Drejementet for en bestemt skruestørrelse indstilles på stilleringen (figur 1). Drejementet er afhængig af flere forskellige faktorer:

- hvilken type materiale, der skal bearbejdes, og dets hårdhed
- hvilken type skruer, der anvendes, og deres længde
- hvilke krav, der stilles til skrueforbindelsen.

Når drejementet er nået, signaliseres dette af den lyd der fremkommer, når koblingen går ud af indgreb.

### Boring

Til boring skal De indstille stilleringen til drejementet på sidste trin „Bor“ (figur 1). I trinnet boring er glidekoblingen ude af funktion. Under boringen har De det maksimale drejement til rådighed.

### Omstilling gear 1 - gear 2 (figur 2)

Alt efter omstillerens stilling, kan De arbejde med et højere eller lavere omdrejningstal. For at undgå beskadigelser af gearet, bør der kun skiftes gear, når maskinen står stille.

### Kontakt til omstilling af omdrejningsretningen (figur 4)

De kan indstille omdrejningsretningen for akku-skruemaskinen med skydekontakten via tænd/sluk-afbryderen og samtidig sikre akku-skruemaskinen mod utilsigtet at blive tændt. De kan vælge mellem venstre- og højreløb. For at undgå beskadigelser af gearet, bør omdrejningsretningen kun stilles om, når maskinen står stille. Når skydekontakten er i midterstilling, så er tænd/sluk-afbryderen blokeret.

### Tænd/sluk-afbryder (figur 5)

De kan styre omdrejningstallet trinløst med tænd/sluk-afbryderen. Jo længere de trykker kontakten, desto højere er omdrejningstallet på akku-skruemaskinen, afhængig af det forud indstillede gear.

### Skruning:

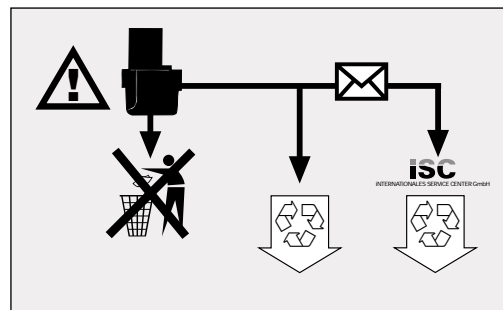
Anvend helst skruer med selvcentrering (f.eks. torx, krydskærv), hvorved arbejdet bliver mere sikkert. Sørg for at bit og skrue passer sammen i form og størrelse. Udfør drejementindstillingen, som beskrevet i vejledningen, så den passer til skrueens størrelse.

### Akku-kapacitetsindikator (figur 3)

Tryk på knappen ved siden af LCD-displayet for akku-kapacitetsindikatoren, mens batteriet er sat i. I LCD-displayet kan De aflæse den resterende akku-kapacitet i %. Ved et fuldt opladet batteri er procentsatsen højere, mens den er lavere ved et afladet batteri.

### Tekniske data

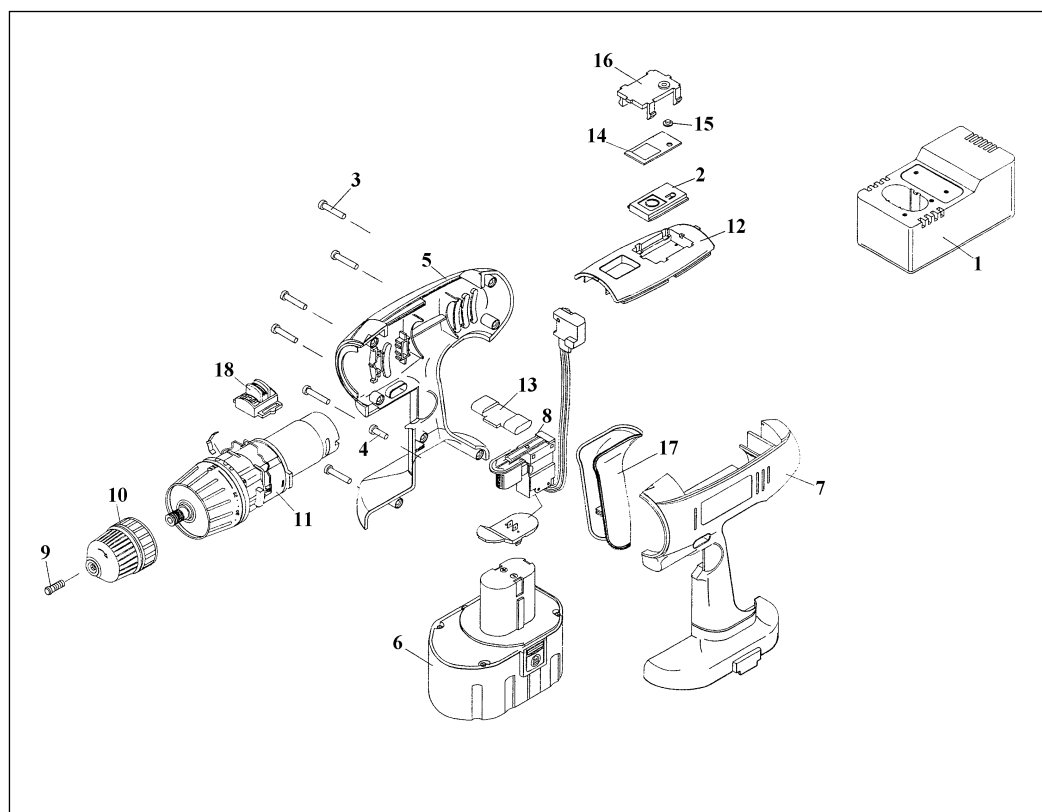
Spændingsforsyning motor	16,8 V =
Omdrejningstal 1. gear/2. gear	0-390/0-1100 min <sup>-1</sup>
Drejement	24 trin
Højre-venstre-løb	ja
Spændvidde borepatron	1,0-10 mm
Ladespænding akku	20,3 V =
Ladestrøm akku	1,4 A
Netspænding oplader	230 V ~ 50 Hz



Brugte og defekte batterier hører ikke til blandt det almindelige husholdningsaffald. Tænk på miljøet. Cadmium er giftigt. Brugte og defekte batterier kan enten sendes gratis til firmaet ISC, som så sørger for den korrekte bortskaffelse, eller de kan afleveres i de dertil beregnede batteriindsamlingskasser. Hvis De ikke ved, hvor der er sådanne indsamlingskasser, bør De forhøre Dem herom hos de kommunale myndigheder.

**Explosionszeichnung:****ITS 16,8 Art.-Nr.: 45.196.00 I.-Nr.: 91016**







- Ⓓ Geben Sie bei jeder Ersatzteilbestellung die Ersatzteilnummer des gewünschten Teils an.
- Ⓔ When ordering replacement parts, please quote the replacement part numbers of the parts you need.
- Ⓕ Pour chaque commande de pièces de rechange, indiquez s.v.p. le numéro de la pièce de rechange souhaitée.
- Ⓝ Geef bij ieder bestelling van wisselstukken het wisselstuknummer van het gewenste onderdeel op.
- Ⓔ Siempre que quiera pedir piezas de recambio sírvase a indicar el número de cada una de las piezas deseadas.
- Ⓕ Em cada pedido de peças sobressalentes, indique o número da peça desejada.
- Ⓔ Ange reservdelsnumret för den önskade delen vid varje reservdelsbeställning.
- Ⓢ Ilmoittakaa joka varaosatilauksessa halutun osan varaosnumero.
- Ⓝ Vennligst oppgi reservedelsnummeret til den ønskede delen ved enhver reservedelsbestilling.
- Ⓔ Για κάθε παραγγελία ανταλλακτικών παρακαλούμε αναφερθείτε στον αριθμό ανταλλακτικού που επιθυμείτε.
- Ⓕ Indicare sulla Cedola di commissione pezzi di ricambio il numero del pezzo di ricambio richiesto.
- Ⓔ Ved hver reservedelsbestilling bedes De angive nummeret på den ønskede reservedel



**Ersatzteilliste****Akku-Bohrschrauber ITS 16,8****Art.-Nr.: 45.196.00, Ident-Nr. 91016**





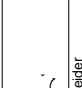
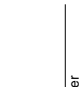
<b>Pos.</b>	<b>Benennung</b>	<b>Ersatzteilnummer</b>
01	Ladegerät 1h	45.196.05.01
02	Kapazitätsmesser	45.196.05.02
03	Gehäuseschraube 3,5x18	45.196.43.02
04	Gehäuseschraube 3,5x12	45.196.43.03
05	Gehäusehälfte rechts	45.196.01.02
06	Akkupack	45.115.55
07	Gehäusehälfte links	45.196.01.03
08	Schalter komplett	45.196.05.06
09	Bohrfutterschraube M5x21	45.196.43.08
10	Schnellspannbohrfutter	45.126.10.04
11	Antriebseinheit komplett	45.196.01.04
12	Gehäusedeckel	45.196.42.06
13	Schalteil	45.196.42.07
14	Abdeckung	45.196.42.08
15	Druckknopf	45.196.42.09
16	Gehäuseteil LCD	45.196.42.10
17	Griffteil	45.196.43.12
18	Schiebeteil	45.196.43.13

EG-Konformitätserklärung

<b>(D)</b>	<b>(GB)</b>	<b>(F)</b>	<b>(NL)</b>	<b>(E)</b>	<b>(P)</b>
<b>EG Konformitätserklärung</b> Der Unterzeichnende erklärt im Namen der Firma	<b>EC Declaration of Conformity</b> The Undersigned declares, on behalf of	<b>Déclaration de Conformité CE</b> Le soussigné déclare, au nom de	<b>EC Conformiteitsverklaring</b> De ondertekenaar verklaart in naam van de firma	<b>Declaracion CE de Conformidad</b> Por la presente, el abajo firmante declara en nombre de la empresa	<b>Declaração de conformidade CE</b> O abaixo assinado declara em nome da empresa
<b>HANS EINHELL AG - Eschenstraße 6 - D-94405 Landau/Isar</b>					
that the		que		que	
Maschine/Produkt	Machine / Product	la machine / le produit	machine/product	máquina/producto	a máquina/produto
<b>Akku-Bohrschrauber</b>	<b>Electronic battery-powered screw drill</b>	<b>Foreuse à visser électronique à accumulateur</b>	<b>Electronische accu-boorschroover</b>	<b>Taladro atornillador electrónico</b>	<b>Furadeira aparafusadora electrónica de acumulador</b>
Marke	produced by:	du fabricant	merk	marca	marca
<b>EINHELL®</b>					
<b>Typ</b>	<b>Type</b>	<b>Type</b>	<b>type</b>	<b>tipo</b>	<b>tipo</b>
<b>IPS 13,2 Set 18; IPS 14,4 Set 18</b>					
- Seriennummer auf dem Produkt - <input checked="" type="checkbox"/> EG Maschinenrichtlinie 89/392/EWG mit Änderungen <input checked="" type="checkbox"/> EG Niederspannungsrichtlinie 73/23 EWG <input checked="" type="checkbox"/> EG Richtlinie Elektromagnetische Verträglichkeit 89/336 EWG mit Änderungen entspricht.	- Serial number specified on the product - <input checked="" type="checkbox"/> EC Directive regarding machinery 89/392 EEC, as amended; <input checked="" type="checkbox"/> EC Directive regarding low-voltage equipment 73/23 EEC; <input checked="" type="checkbox"/> EC Directive regarding electromagnetic compatibility 89/336 EEC, as amended.	- no. série indiqué sur le produit - <input checked="" type="checkbox"/> Directive CE relative aux machines 89/392 CEE avec les modifications y apportées; <input checked="" type="checkbox"/> Directive CE relative aux basses tensions 73/23 CE; compatible électromagnétique 89/336 CEE avec les modifications y apportées.	- seriennummer op het produkt conform de volgende richtlijnen is: <input checked="" type="checkbox"/> EG machinerichtlijn 89/392/EWG met wijzigingen <input checked="" type="checkbox"/> EG laagspanningsrichtlijn 73/23 EWG <input checked="" type="checkbox"/> EG richtlijn Elektromagnetische compatibiliteit 89/336 EWG met wijzigingen	- No. de serie en el producto: satisfice las disposiciones pertinentes siguientes: <input checked="" type="checkbox"/> Disposición de maquinaria de la CE 89/392/CEE con modificaciones <input checked="" type="checkbox"/> Disposición de baja tensión de la CE 73/23 CEE <input checked="" type="checkbox"/> Disposición de la compatibilidad electro-magnética de la CE 89/336 CEE con modificaciones.	- cujo número de série encontra-se no produto - <input checked="" type="checkbox"/> Directiva da CE de máquinas 89/392/CEE, com alterações <input checked="" type="checkbox"/> Directiva da CE de baixa tensão 73/23 CEE <input checked="" type="checkbox"/> Directiva da CE de compatibilidade electro-magnética 89/336 CEE, com alterações
Landau/Isar, den 29. 08. 1995	Landau/Isar, (date) 29. 08. 1995	Landau/Isar, (date) 29. 08. 1995	Landau/Isar, datum 29. 08. 1995	Landau/Isar 29. 08. 1995	Landau/Isar 29. 08. 1995
 Schneider Produkt-Management-L	 Schneider Head of Product Management	 Schneider Direction Gestion Produits	 Schneider Hoofd product management	 Schneider Director de gestión productos	 Schneider Chefe da Gestão de Produtos
<b>HD 400.1; HD 400.2; EN 60335-1; DIN VDE 0700 Teil 207; EN 50082-1; EN 55014; EN 60555-2; EN 60555-3</b>					
Archivierung / For archives: IPS 13.2: IPS-0287-11-897-E; IPS 14.4: IPS-0288-12-897-E					



# EG-Konformitätserklärung

<b>(S)</b>	<b>(F)</b>	<b>(N)</b>	<b>(GR)</b>	<b>(L)</b>	<b>(DK)</b>
<b>EC Konformiteitsförklaring</b> Undertecknad förklarar i firmans namn	<b>EC Yhdenmukaistusilmoitus</b> Allekirjoittanut ilmoittaa yhtiön	<b>EC Konformiteitsforklaring</b> Undertegeteinde erklærer på vegne av firma	<b>EC Δήλωση περί της συμμόρφωσης</b> Ο υπεγράφων δηλώνει εν ονόματι της εταιρείας	<b>Dichiarazione di conformità CE</b> Il sottoscritto dichiara in nome della ditta	<b>EC Overensstemmelses-erklæring</b> Undertegnede erklærer på vegne af firmaet
<b>HANS EINHELL AG - Eschenstraße 6 · D-94405 Landau/Isar</b>					
<b>maskine/produkten</b>	<b>konetuote</b>	<b>Maskin/produkt</b>	<b>μηχανή / το προϊόν</b>	<b>macchina/prodotto</b>	<b>maskine/produkt</b>
<b>Batteridreven elektronik-borr/skruvdragare</b>	<b>Σähkö-akku-ruuvipora</b>	<b>Elektronisk oppladbar drill/skrutrekker</b>	<b>Ηλεκτρονικός διατηρητής οτών με συσσωρευτή</b>	<b>Trapano avvitatore elettronico a batteria</b>	<b>Elektronisk akku-bore- og skuremaskine</b>
<b>märke</b>	<b>merkki</b>	<b>Merke</b>	<b>υπόγρα</b>	<b>marca</b>	<b>mærke</b>
<b>EINHELL®</b>					
<b>typ</b>	<b>tyyppi</b>	<b>Type</b>	<b>τύπος</b>	<b>tipo</b>	<b>type</b>
<b>IPS 13,2 Set 18; IPS 14,4 Set 18</b>					
- serienummer på produkten - motsvarar <input checked="" type="checkbox"/> EU riktlinje för maskiner 89/392/EWG med ändringar <input checked="" type="checkbox"/> EU riktlinje för lågsänkning 73/23 EWG <input checked="" type="checkbox"/> EU riktlinje för elektro-magnetisk kompatibilitet 89/336 med ändringar	- tuoteen valmistusnumero - vastaa <input checked="" type="checkbox"/> EU-konediirektiivi (johon on tehty muutoksia) 89/392/EWG <input checked="" type="checkbox"/> EU-pienjännitedirektiiviä 73/23 EWG <input checked="" type="checkbox"/> EU-direktiiviä 89/336 EWG (johon on tehty muutoksia) ja joka koskee sähkömagnetiittia mukautuvuutta (EMI)	- Serienummer på produktet - tilfredsstiller følgende retningslinjer: <input checked="" type="checkbox"/> EU Maskinretningslinje 89/392 EWG med endringer <input checked="" type="checkbox"/> EU Lavspennings-retningslinje 73 /23 EWG <input checked="" type="checkbox"/> EU Retningslinje for elektromagnetisk kompatibilitet 89/336 EWG med endringer,	- Αριθμός σειράς, πάνω στο αντιστοιχείται στην Ευρωπαϊκή Κανονία 89/392/EOK με αλλαγές 73/23/EOK Ευρωπαϊκής Κανονίας 89/336/EOK με αλλαγές.	- numero di serie sul prodotto - corrisponde <input checked="" type="checkbox"/> alla Direttiva CE sulle macchine 89/392/CEE con modifiche <input checked="" type="checkbox"/> alla Direttiva CE sulla bassa tensione 73/23 CEE <input checked="" type="checkbox"/> alla Direttiva CE sulla compatibilità elettromagnetica 89/336 CEE con modifiche	- Serienummer på produktet - oplyder <input checked="" type="checkbox"/> EU-maskindirektiv 89/392/EØF med ændringer <input checked="" type="checkbox"/> EU-lavspændingsdirektiv 73/23/EØF <input checked="" type="checkbox"/> EU-direktiv vedr. elektromagnetisk støj (EMC) 89/336/EØF med ændringer.
<b>HD 400.1; HD 400.2; EN 60335-1; DIN VDE 0700 Teil 207; EN 50082-1; EN 55014; EN 60555-2; EN 60555-3</b>	<b>Landau/Isar, den</b> 29. 08. 1995	<b>Landau/Isar, den</b> 29. 08. 1995	<b>Landau/Isar, στις</b> 29. 08. 1995	<b>Landau/Isar, l'</b> 29. 08. 1995	<b>Landau/Isar, den</b> 29. 08. 1995
 Schneider Produktledning - L	 Schneider Tuotannon johto - L	 Schneider Produktadministrasjonssjef	 Schneider Διευθυντής προϊόντος	 Schneider Il Responsabile della produzione	 Schneider Produktmanagement-leder
Achtwierung / For archives: IPS 13.2; IPS-0287-11-897-E; IPS 14.4; IPS-0288-12-897-E					

**Ⓧ GARANTIEURKUNDE**

Die Garantiezeit beginnt mit dem Tag des Kaufes und beträgt 1 Jahr.

Die Gewährleistung erfolgt für mangelhafte Ausführung oder Material- und Funktionsfehler.

Die dazu benötigten Ersatzteile und die anfallende Arbeitszeit werden nicht berechnet.

Keine Gewährleistung für Folgeschäden.

Ihr Kundendienstansprechpartner

**Ⓧ EINHELL-WARRANTY CERTIFICATE**

The guarantee period begins on the sales date and is valid for 1 year.

Responsibility is assumed for faulty construction or material or functional defects.

Any necessary replacement parts an necessary repair work are free of charge.

We do not assume responsibility for consequential damage.

Your customer service partner

**Ⓧ GARANTIE EINHELL**

La période de garantie commence à partir de la date d'achat et dure 6 mois.

Sont pris en charge: les défauts de matériel ou de fonctionnement et de fabrication.

Les pièces de rechange requises et les heures de travail ne seront pas facturées.

Pas de prise en charge de garantie pour les dommages survenus ultérieurement.

Votre service après-vente.

**Ⓧ EINHELL-GARANTIE**

De garantieduur begint op de koopdatum en bedraagt 1 jaar.

De garantie geldt voor gebreken aan de uitvoering of materiaal- en functiefouten.

Da daarvoor benodigde onderdelen en het arbeidsloon worden niet in rekening gebracht.

Geen garantie op verdere schaden.

uw contactpersoon van de klantenservice

**Ⓧ CERTIFICADO DE GARANTIA EINHELL**

El período de garantía comienza el día de la compra y tiene una duración de 1/2 año.

Su cumplimiento tiene lugar en ejecuciones defectuosas.

Errores de material y funcionamiento. Las piezas de repuesto necesarias y el tiempo de trabajo no se facturan. Ninguna garantía por otros daños

Su contacto en el servicio post-venta

**Ⓧ CERTIFICADO DE GARANTIA DA EINHELL**

A gantia começa no dia da compra do aparelho e cobre um período de 1/2 ano.

Prestamos garantia em caso de execução defeituosa ou defeitos de material ou de funcionamento. Neste caso não faturamos os custos para sobressalentes e o trabalho necessários. Não nos responsabilizamos por danos em consequência da utilização do aparelho.

O seu serviço de assistência técnica

**Ⓧ EINHELL GARANTIBEVIS**

Garantitiden omfattar >et 1 år< och börjar löpa från och med köpedagen.

Garantin avser tillverkningsfel samt material- och funktionsfel.

Därtill nödvändiga reservdelar och uppkommen arbetstid kommer ej att debiteras.

Garantin gäller ej för på fel som uppstår på grund av nyttjandet.

Din kundtjänspartner

**Ⓧ EINHELL-TAKUUTODISTUS**

Tacuuuica alkaa ostopäivänä ja sen pituus on 1 vuotta.

Takuu korvaa valmistusviat tai materiaali- ja toimintoviat. Tähän tarvittavia varaosia ja työaika ei laskuteta.

Välillisiä vahinkoja ei korvata.

Teidän asiakaspalveluyhdyshenkilönne

**Ⓧ EINHELL-GARANTIDOKUMENT**

Garantitiden begynner med dagen da apparatet ble kjøpt og varer 1 år.

Garntiytelsen omfatter mangelfull utføring eller material- og funksjonsfeil. Reservedeler og faktisk arbeidstid som er nødvendig for å rette på slike mangler, blir ikke beregnet.

Ingen garanti for skader som forårsakes av feilaktig bruk.

Din samtalepartner hos kundenservice

**Ⓧ Εγγύηση EINHELL**

Ο χρόνος εγγύησης ξεκινά με την ημερομηνία αγοράς και ισχύει έξι μήνες.

Η εγγύηση καλύπτει κακή κατασκευή ή λάθη στο υλικό και τη λειτουργία.

Τα ανταλλακτικά και ο απαιτούμενος χρόνος επισκευής δεν επιβαρύνουν τον πελάτη.

Η εγγύηση δεν ισχύει για παρεπόμενες βλάβες.

Το κέντρο εξυπηρέτησης πελατών

**① CERTIFICATO DI GARANZIA EINHELL**

Il periodo di garanzia inizia nel globo dell'acquisto da 1 anni. La garanzia vale nel caso di confezione difettosa oppure di difetti del materiale e del funzionamento. Le componenti da sostituire e il lavoro necessario per la riparazione non vengono calcolati. Non c'è alcuna garanzia nel caso di danni successivi.

Il vostro centro di assistenza.

**Ⓚ EINHELL GARANTIBEVIS**

Garanti-perioden regnes fra købsdatoen og er gældende i 1 år.

Garantien dækker mangelfuld udførelse eller materiale- og funktionsfejl.

Nødvendige reservedele og anvendt arbejdstid ved garanti-ydelser beregnes ikke.

Der hæftes ikke for følgeskader.

Deres kundeservicekontakt

**GARANTIEURKUNDE**

Wir gewähren Ihnen ein Jahr Garantie gemäß nachstehenden Bedingungen. Die Garantiezeit beginnt jeweils mit dem Tag der Lieferung, der durch Kaufbeleg, wie Rechnung, Lieferschein oder deren Kopie, nachzuweisen ist. Innerhalb der Garantiezeit beseitigen wir alle Funktionsfehler am Gerät, die nachweisbar auf mangelhafte Ausführung oder Materialfehler zurückzuführen sind. Die dazu benötigten Ersatzteile und die anfallende Arbeitszeit werden nicht berechnet.

**Ausschluss:** Die Garantiezeit bezieht sich nicht auf natürliche Abnutzung oder Transportschäden, ferner nicht auf Schäden, die infolge Nichtbeachtung der Montageanleitung und nicht normgemäßer Installation entstanden. Der Hersteller haftet nicht für indirekte Folge- und Vermögensschäden.

Durch die Instandsetzung wird die Garantiezeit nicht erneuert oder verlängert. Bei Garantieanspruch, Störungen oder Ersatzteilbedarf wenden Sie sich bitte an.

ISC GmbH · International Service Center  
Eschenstraße 6 · D-94405 Landau/Isar (Germany)

Ersatzteil-Abt.: Telefon (0 99 51) 942 356 • Telefax (0 99 51) 52 50

Reparatur-Abt.: Telefon (0 99 51) 942 357 • Telefax (0 99 51) 26 10

Technische Kundenberatung: Telefon (0 99 51) 942 358

- Ⓐ** Einhell & Wieshofer GmbH  
Mühlgasse 1  
**A-2353 Guntramsdorf**
- Ⓚ** Einhell Marketing Sales & Service  
15 Warwick House Ind. Park, Banbury Road,  
**Sautham, Warwickshire CV 33 OPS**
- Ⓝ** Hans Einhell Nederland BV  
Postbus 12  
**NL-5126 ZG Gilze**
- Ⓑ** Varas - Van Looveren BV  
Coebergerstraat No 49  
**B-2018 Antwerpen**
- Ⓔ** Comercial Einhell S.A.  
Carretera Sanguesa  
**E-31310 Carcastillo/Navarra**
- Ⓟ** Einhell Portugal LDA Com. Int.  
Rua dos Tercos, 638 Canelas  
**P-4405 Valadares**
- Ⓢ** Suomen Einhell OY  
Hepolamminkatu 20  
**SF-33720 Tampere**
- Ⓛ** Einhell Italia s.r.l.  
Via Fermi, 9  
**I-22077 Olgiata Comasco (Co)**
- Ⓝ** Danks Handel Silkeborg a/s  
Løvsvinget 7  
**DK-8653 Them**

Technische Änderungen vorbehalten

Technical changes subject to change

Sous réserve de modifications

Technische wijzigingen voorbehouden

Salvo modificaciones técnicas

Salvaguardem-se alterações técnicas

Förbehåll för tekniska förändringar

Oikeus tekniisiin muutoksiin pidätetään

Der tages forbehold for tekniske ændringer

Ο κατασκευαστής διατηρεί το δικαίωμα

τεχνικών αλλαγών

Con riserva di apportare modifiche tecniche

Tekniske ændringer forbeholdes

## Gesamtprogramm

### **Einhell**<sup>®</sup> **Garten & Freizeit**

- Gartenteiche und Zubehör
- Springbrunnenpumpen, Filter und Zubehör
- Gewächshäuser, Frühbeete und Zubehör
- Bioluftbefeuchter
- Hochdruckreiniger und Zubehör
- Gartenpumpen und Zubehör
- Motor-, Elektrokettensägen und Zubehör
- Gartengeräte und Zubehör
- Heizgeräte
- Gas-, Holzkohlegrills und Zubehör

### **Einhell**<sup>®</sup> **Auto & Werkstatt**

- Schweißtechnik
- Drucklufttechnik
- Reinigungstechnik
- Akku-/Elektro-Bohrmaschinen
- Garagentorheber und Zubehör
- Schleiftechnik
- Motorsägen  
Elektrosägen
- Batterielader
- Torantriebe
- Klima- und Heizgeräte
- Hub- und Zuggeräte
- Werkstattausrüstung

### **Einhell**<sup>®</sup> **Haustechnik**

- Video-Überwachung
- Bild-Türsprechanlagen
- Funk- und Kabel-Alarmanlagen
- Mobile Alarmgeber
- Mechanische Einbruchsicherungen.