

Ⓧ Bedienungsanleitung
Hochdruckreiner



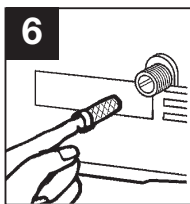
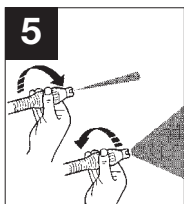
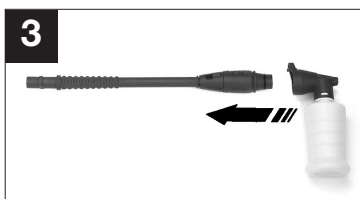
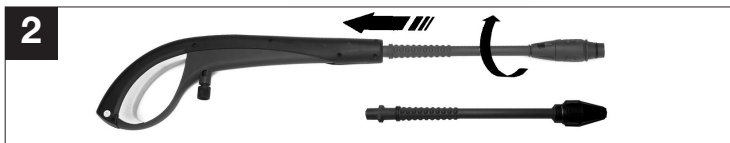
Ⓧ Das Gerät nicht in Betrieb nehmen, ohne die
Gebrauchsanleitung gelesen zu haben!



Art.-Nr.: 41.404.24

I.-Nr.: 01013

HR 1000F



Beschreibung (Bild 1)

- 1 Ein/Ausschalter
- 2 Anschluss Hochdruckschlauch Gerät
- 3 Anschluss Wasserzulauf
- 4 Hochdruckschlauch
- 5 Pistole
- 6 Anschluss Hochdruckschlauch Pistole
- 7 Lanze
- 8 Zubehörhalterung
- 9 Schaumdüse
- 10 Schmutzfräse

Allgemeine Sicherheitshinweise und Unfallschutz

Ein unfallfreies und gefahrloses Arbeiten mit dem Hochdruckreiniger ist nur gewährleistet, wenn Sie die Sicherheitshinweise und die Bedienungsanleitung vollständig lesen und die enthaltenen Hinweise befolgen.

- Der elektrische Anschluß muß von einem Elektroinstallateur ausgeführt werden und IEC 60364 entsprechen.
- Der Netzstecker muß in eine vorschriftsmäßig installierte Schutzkontaktsteckdose mit vorgeschalteten Fehlerstrom-Schutzschalter 30 mA gesteckt werden.
- Kontrollieren Sie vor jedem Gebrauch das Gerät, die Anschlußleitung und den Stecker. Arbeiten Sie nur mit einem einwandfreien und unbeschädigten Gerät. Beschädigte Teile müssen sofort von einem Elektro-Fachmann erneuert werden.
- Vor allen Arbeiten am Hochdruckreiniger, vor jedem Düsenwechsel und bei Nichtgebrauch, den Netzstecker aus der Steckdose ziehen.
- Beim Arbeiten im Freien dürfen nur dafür zugelassene Verlängerungskabel verwendet werden. Die verwendeten Verlängerungskabel müssen einen Mindest-Querschnitt von 1,5 mm² aufweisen. Die Steckverbindungen müssen Schutzkontakte aufweisen und spritzwassergeschützt sein. Bei einer Leitungslänge über 10 m, muß der Leiterquerschnitt mindestens 2,5 mm² betragen.
- **Warnung!** Dieses Gerät wurde entwickelt für die Verwendung von Reinigungsmitteln, die vom Hersteller geliefert oder empfohlen werden. Die Verwendung von anderen Reinigungsmitteln oder Chemikalien kann die Sicherheit des Gerätes beeinträchtigen.
- **Warnung!** Das Gerät nicht verwenden, wenn sich andere Personen oder Tiere in Reichweite befinden, es sei denn, sie tragen Schutzkleidung.
- **Warnung!** Hochdruckstrahlen können bei unsachgemäßen Gebrauch gefährlich sein. Der Strahl darf nicht auf Personen, Tiere, aktive elektrische Ausrüstung oder auf das Gerät selbst gerichtet werden.
- Den Strahl nicht auf sich selbst oder andere richten, um Kleidung oder Schuhwerk zu reinigen.
- Hochdruckreiniger dürfen nicht von Kindern oder nichtunterwiesenen Personen betrieben werden.
- **Warnung!** Hochdruckschläuche, Armaturen und Kupplungen sind wichtig für die Gerätesicherheit. Nur vom Hersteller empfohlene Hochdruckschläuche, Armaturen und Kupplungen verwenden.
- Zur Sicherstellung der Sicherheit des Gerätes nur Original-Ersatzteile vom Hersteller oder vom Hersteller freigegebene Ersatzteile verwenden.
- Das Gerät nicht in Betrieb setzen, wenn eine Netzanschlussleitung oder wichtige Teile des Gerätes z. B. Sicherheitselemente, Hochdruckschläuche, Spritzpistole, beschädigt sind.
- **Warnung!** Ungeeignete Verlängerungsleitungen können gefährlich sein.
- Tragen Sie das Elektrowerkzeug nicht am Netzkabel. Schützen Sie das Netzkabel vor Beschädigung durch Öl, Lösungsmittel und scharfe Kanten. Tragen Sie das Elektrowerkzeug nicht am Kabel.
- Halten Sie Ihren Arbeitsbereich in Ordnung.
- Vergewissern Sie sich, daß der Schalter beim Anschluss an das Stromnetz ausgeschaltet ist.
- Tragen Sie geeignete Arbeitskleidung.
- Überprüfen Sie Ihren Hochdruckreiniger auf ein wandfreie Funktion. Sollte die Funktion gestört sein, lassen Sie den Hochdruckreiniger überprüfen. Alle Wartungs- und Inspektionsarbeiten dürfen nur von einem Elektro-Fachmann oder von der ISC GmbH durchgeführt werden.
- Der austretende Wasserstrahl an der Hochdruckdüse bewirkt einen Rückstoß auf die Spritzpistole. Sorgen Sie für einen sicheren Stand und halten Sie die Spritzpistole gut fest. Zum Schutz vor weggespritzten Teilen ist eine geeignete Schutzausrüstung zu tragen.
- Sparen Sie Reinigungsmittel. Beachten Sie die Dosieranweisungen des Herstellers.
- Der Hochdruckstrahl kann Fahrzeugreifen und Reifenteile beschädigen. Halten Sie bei der Reinigung einen Abstand von mindestens 30 cm ein.
- Sollte während des Betriebes der Strom ausfallen, muß die Maschine aus Sicherheitsgründen ausgeschaltet werden.
- Die Elektropumpe muss beständig und ausreichend mit Wasser gespeist werden. Der trockene Betrieb verursacht schwere Schäden bei den Dichtungen.

D

Betriebsanleitung für Hochdruckreiniger

Verwendung

Der Hochdruckreiniger ist für die Verwendung im privaten Bereich zum Reinigen von Fahrzeugen, Maschinen, Gebäuden, Fassaden usw. mit Hochdruck vorgesehen .

Lieferumfang

- Hochdruckreiniger
- Hochdruckschlauch
- Spritzpistole
- Lanze
- Schaumdüse
- Schmutzfräse

Einsatzbereiche

Die Maschine darf unter keinen Umständen in Räumlichkeiten verwendet werden, die explosionsgefährdet sind.

Die Arbeitstemperatur muss zwischen +5 und + 60°C liegen.

Die Maschine besteht aus einer Baugruppe mit einer Pumpe, die durch ein stoßsicheres Gehäuse abgedeckt ist. Die Maschine ist mit einer Lanze und einer griffigen Pistole für eine optimale Arbeitsposition ausgerüstet, deren Form und Ausstattung den gültigen Vorschriften entsprechen.

Es dürfen keine Abdeckungen oder Änderungen an der Lanze oder den Spritzdüsen vorgenommen werden.

Der Hochdruckreiniger ist für einen Betrieb mit kaltem oder mäßig warmem Wasser (max. bis 60°C) ausgelegt, höhere Temperaturen führen zu Schäden an der Pumpe.

Das einlaufende Wasser darf weder verschmutzt, sandhaltig noch mit chemischen Produkten belastet sein, die zur Beeinträchtigung der Funktion führen und die Haltbarkeit der Maschine verkürzen können.

Durch das Zubehör können weiterhin Arbeiten mit Schaumreinigern, Sandstrahlung oder Wäsche mit Rotierbürsten durchgeführt werden.

Vor dem Einsatz des Hochdruckreinigers kann entweder die normale Lanze, die Lanze für Schaumreinigungen oder die Schmutzfräse aufgesetzt werden (vgl. Abb. 2 + Abb. 3)

Zusammenbau (Abb. 1 und 2)

Schließen Sie den Hochdruckschlauch (4) an den Anschluss des Hochdruckreinigers (2) und an den Anschluss an der Spritzpistole (6) an.

Stecken Sie die Lanze oder die Schmutzfräse, wie in Abb. 2 gezeigt in die Spritzpistole und arretieren Sie durch Drehung die Lanze oder die Schmutzfräse.

Schließen Sie den Wasserzulaufschlauch (min. Ø 1/2") an den Wasseranschluss (4) des Hochdruckreinigers an.

Zwischen dem Wasserhahn und dem Hochdruckreiniger muß ein Rohrunterbrecher eingebaut sein! Fragen Sie hierzu Ihren Sanitärinstallateur.

Verbinden Sie das Netzkabel mit der Steckdose.

Inbetriebnahme:

Öffnen Sie den Wasserzulauf. Drücken Sie den Sicherungsbolzen a (Abb. 4) an der Spritzpistole und ziehen Sie den Abzugshebel b (Abb. 4) zurück, damit die im Gerät vorhandene Luft entweichen kann.

Schalten Sie das Gerät mit dem Fußschalter (Abb. 1 - Pos. 1) ein.

Zum Ausschalten den Abzugshebel loslassen, das Gerät schaltet in Standby. Sobald Sie den Abzugshebel betätigen startet der Hochdruckreiniger wieder.

Um den Hochdruckreiniger komplett abzuschalten, drücken Sie den Ein/Ausschalter.

Durch Drehen der Düse an der Lanze kann der Punktstrahl auf Flachstrahl verändert werden (Abb. 5).

Verwendung Schaumdüse (Bild 3):

Füllen Sie den Schaummittelbehälter mit dem entsprechenden Reinigungsmittel. Stecken Sie die Schaumdüse auf die Lanze, bis diese einrastet. Das Reinigungsmittel wird dem austretenden Wasserstrahl automatisch zugemischt..

Verwendung Schmutzfräse:

Die Schmutzfräse ist zum Entfernen von starker Verschmutzung geeignet.

Korrektur Einsatz des Gerätes

- Der Hochdruckreiniger muss auf einer ebenen, sicheren Fläche in horizontaler Position aufgestellt werden.
- Bei jeder Betätigung der Maschine empfiehlt sich die Einhaltung der korrekten Bedienungsposition: eine Hand an der Pistole und die zweite Hand an der Lanze.
- Der Wasserstrahl darf nie auf elektrische Leitungen oder auf die Maschine gerichtet werden.
- Der Wasserstrahl darf nie auf elektrische Leitungen oder auf die Maschine gerichtet werden.
- Um eine Beschädigung der Pumpe im Stillstand zu vermeiden, ist eine geringe Undichtigkeit der Pumpe normal.

Wartung**Prüfung des Wasseransaugfilters (Abb. 6)**

Den Saugfilter periodisch überprüfen, um Verstopfungen zu vermeiden, die den Betrieb der Pumpe gefährden können.

Schrauben Sie die Anschlusskupplung für den Wasserzulaufschlauch vom Gerät und reinigen Sie das dahinter befindliche Zulaufsieb unter laufendem Wasser.

Lange Standzeit der Elektropumpe

Sind längere Stillstandzeiten der Maschine (über 3 Monate) in Räumlichkeiten vorgesehen, in denen Frostgefahr besteht, empfiehlt sich die Auffüllung der Maschine mit einem Frostschutzmittel (ähnliche Mittel, wie für die Fahrzeuge verwendet werden).

Wenn das Gerät längere Zeit nicht benutzt worden ist, entstehen in der Elektropumpe Kalkablagerungen, die zu Startschwierigkeiten führen können.

Elektromotor

Der Elektromotor ist mit einem Motorschutzschalter versehen. Wenn der Motor heißläuft, wird er durch diesen Schalter zum Stillstand gebracht. Das Gerät mit dem Fußschalter (1) ausschalten. Dann 5-10 Minuten abwarten, bevor das Gerät wieder in Betrieb gesetzt wird. Die Ursache für die Störung suchen. Wenn sich das Problem wiederholt, wenden Sie sich an einen Kundendienst.

Technische Daten

Nennspannung:	230 V ~ 50 Hz
Leistungsaufnahme:	1000 W
Arbeitsdruck	60 bar
Betriebsdruck EW-Bar	max. 100 bar
Förderleistung	360 l/h
Ansaughöhe	1 m
max. Druck Wasserzulauf	7 bar
Schalldruckpegel LPA:	86,2 dB (A)
Schallleistungspegel LWA:	102 dB (A)
Gewicht	11,9 Kg

BETRIEBSTÖRUNGEN UND ABHILFE

BETRIEBSSTÖRUNG	URSACHE	ABHILFE
Wenn man den Schalter drückt, läuft die Elektropumpe nicht.	Der Stecker funktioniert nicht. Die Netzspannung ist ungenügend. Die Pumpe ist gesperrt. Thermische Relais ausgelöst.	Kontrollieren, ob der Stecker und die Sicherungen in Ordnung sind. Den Motor manuell drehen lassen Den Motor abkühlen lassen.
Die Elektropumpe läuft, es gibt aber keinen Druck	Saugfilter verstopft. Luftsaugung durch die Anschlussstücke. Saug- und Auslassventil verstopft oder verschlissen. Düse mit zu großer Bohrung	Den Filter reinigen. Sauganschlußschelle und Schlauchschlußstücke kontrollieren. Reinigen oder ersetzen. Kontrollieren und ersetzen.
Unregelmässiger Betriebsdruck.	Luftsaugung. Ventile verstopft und verschlissen. Dichtungen verschlissen.	Sauganschlußstücke kontrollieren. Reinigen und ersetzen. Kontrollieren und ersetzen.
Der Motor hält plötzlich	Das thermische Relais hat wegen Überhitzung ausgelöst.	Die Spannung kontrollieren. Den Schalter ausschalten und den Motor einige Minuten kühlen lassen.
Die Pumpe tropft.	Dichtungen verschlissen	Kontrollieren und ersetzen. (Fachwerkstatt)
Druckabfall	Verschlissene Düse Ventile verschmutzt oder verstopft Verschlissene Ventildichtungen Verschlissene Dichtungen Verstopfter Filter	Düse wechseln Kontrollieren, reinigen, austauschen Kontrollieren und/oder austauschen Kontrollieren und/oder austauschen Kontrollieren und/oder reinigen
Sehr geräuschvoll	Luftansaugung Verschlissene, verschmutzte oder verstopfte Ventile Verschlissene Lager Zu hohe Wassertemperatur Filter verschmutzt	Die Ansaugleitungen kontrollieren Kontrollieren, reinigen, austauschen Kontrollieren und/oder austauschen Temperatur unter 60°C absenken Kontrollieren und/oder austauschen
austretendes Wasser ist mit Öl vermischt	Dichtungsringe (Wasser + Öl) verschlissen	Kontrollieren und/oder austauschen
Wasseraustritt am Pumpenkopf	Verschlissene Dichtungen O-Ring des Dichtungssatzes verschlissen	Dichtung austauschen O-Ring austauschen
Bei Betätigung des Schalters, brummt Motor, springt aber nicht an	Die Netzspannung liegt unter dem vorgegebenen Wert Die Pumpe ist blockiert oder eingefroren Elektrisches Verlängerungskabel ist unzureichend, bemessen	Anlage auf korrekte Bemessung prüfen Das Verlängerungskabel gegen ein korrekt bemessenes austauschen

ENTSORGUNG DER MASCHINE

Sobald die Maschine nicht mehr verwendet werden soll, müssen folgende Maßnahmen getroffen werden:

- Das Netzstecker ziehen und die Maschine funktionsuntüchtig machen.
- An einem kindersicheren Ort lagern.
- Es dürfen keine Teile der alten Maschine als Ersatzteile verwendet werden.
- Die Maschine auseinanderbauen und die Einzelteile entsprechend den gesetzlichen Vorschriften entsorgen.



- D EG Konformitätserklärung
- GB EC Declaration of Conformity
- F Déclaration de Conformité CE
- NL EC Conformiteitsverklaring
- E Declaracion CE de Conformidad
- P Declaração de conformidade CE
- S EC Konformitetsförklaring
- CH EC Yhdenmukaisuusilmoitus
- N EC Konformitetserklæring
- RU EC Заявление о соответствии
- HR Dichiarazione di conformità CE
- RO Declarație de conformitate CE
- TR AT Uygunluk Deklarasyonu

- GR EC Δήλωση περί της ανταπόκρισης
- I Dichiarazione di conformità CE
- DK EC Overensstemmelseserklæring
- CZ EU prohlášení o konformitě
- H EU Konformkijelentés
- SL EU Izjava o skladnosti
- PL Oświadczenie o zgodności z normami Europejskiej Wspólnoty
- SK Vyhásenie EU o konformite

HR 1000 F

Der Unterzeichnende erklärt in Namen der Firma die Übereinstimmung des Produktes.
 The undersigned declares in the name of the company that the product is in compliance with the following guidelines and standards.
 Le soussigné déclare au nom de l'entreprise la conformité du produit avec les directives et normes suivantes.
 De ondertekenaar verklaart in naam van de firma dat het product overeenstemt met de volgende richtlijnen en normen.
 El abajo firmante declara, en el nombre de la empresa, la conformidad del producto con las directrices y normas siguientes.
 O signatário declara em nome da firma a conformidade do produto com as seguintes directivas e normas.
 Undertecknad förklarar i firmans namn att produkten överensstämmer med följande direktiv och standarder.
 Allekirjoittanut ilmoittaa liikkeen nimissä, että tuote vastaa seuraavia direktiivejä ja standardeja.
 Undertegnede erklærer på vegne af firmaet at produktet samsvarer med følgende direktiver og normer.
 Подписавшийся подтверждает от имени фирмы, что настоящее изделие соответствует требованиям следующих нормативных документов.

Az aláíró kijelenti, a cég nevében a termék megegyezését a következő irányvonalakkal és normákkal.
 Subsemnatul declară în numele firmei că produsul corespunde următoarelor directive și standarde.
 Imzalyayn kişi, firma adına ünüdüni aşığıda anılan yönetmeliklere ve normlara uygun oldugünü beyan eder.
 Ev onđmati tñs etairias dñlwnai o utogeyramēnos tñs simfwnia tñs proiōntos pros tous akolouθous kanoniamous kai ta akolouθa prōtupa.
 Il sottoscritto dichiara a nome della ditta la conformità del prodotto con le direttive e le norme seguenti.
 På firmaets vegne erklærer undertegnede, at produktet imødekommer kravene i følgende direktiver og normer.
 Niže podepsany jmenem firmy prohlašuje, že výrobek odpovídá následujícím směrnici a normám.
 Az aláíró kijelenti, a cég nevében a termék megegyezését a következő irányvonalakkal és normákkal.
 Podpisani izjavim v imenu podjetja, da je proizvod v skladnosti s sledečimi smernicami in standardi.
 Niżej podpisany oświadcza w imieniu firmy, że produkt jest zgodny z następującymi wytycznymi i normami.
 Podpisujući zāvázne prehlasuje v mene firme, že tento výrobek je v súlade s nasledovnými smernicami a normami.

- | | | |
|--|---|---|
| <input checked="" type="checkbox"/> 98/37/EG | <input type="checkbox"/> 89/686/EWG | ISC GmbH
Eschenstraße 6
94405 Landau/Isar |
| <input checked="" type="checkbox"/> 73/23/EWG | <input type="checkbox"/> 87/404/EWG | |
| <input type="checkbox"/> 97/23/EG | <input type="checkbox"/> R&TTED 1999/5/EG | |
| <input checked="" type="checkbox"/> 89/336/EWG | <input checked="" type="checkbox"/> 2000/14/EG: L _{Wm} 99 dB(A); L _{Wa} 102 dB(A) | |
| <input type="checkbox"/> 90/396/EWG | | |

EN 60335-1; EN 60335-2-79; EN 55014-1; EN 55014-2; EN 61000-3-2; EN 61000-3-3; KBV V

Landau/Isar, den 06.03.2003

Brunhölzl Leiter Produkt-Management	Krey Produkt-Management

Archivierung / For archives: 4140420-42-4155050-E

GARANTIEURKUNDE

Wir gewähren Ihnen drei Jahre Garantie gemäß nachstehenden Bedingungen. Die Garantiezeit beginnt jeweils mit dem Tag der Lieferung, der durch Kaufbeleg, wie Rechnung, Lieferschein oder deren Kopie, nachzuweisen ist. Innerhalb der Garantiezeit beseitigen wir alle Funktionsfehler am Gerät, die nachweisbar auf mangelhafte Ausführung oder Materialfehler zurückzuführen sind. Die dazu benötigten Ersatzteile und die anfallende Arbeitszeit werden nicht berechnet.

Ausschluss: Die Garantiezeit bezieht sich nicht auf natürliche Abnutzung oder Transportschäden, ferner nicht auf Schäden, die infolge Nichtbeachtung der Montageanleitung und nicht normgemäßer Installation entstanden. Der Hersteller haftet nicht für indirekte Folge- und Vermögensschäden.

Durch die Instandsetzung wird die Garantiezeit nicht erneuert oder verlängert. Bei Garantieanspruch, Störungen oder Ersatzteilbedarf wenden Sie sich bitte an.

ISC GmbH · International Service Center
 Eschenstraße 6 · D-94405 Landau/Isar (Germany)
 Info-Tel. 0190-145 048 (62 Ct/Min.) • Telefax 0 99 51-26 10 und 52 50
 Service- und Infoserver: <http://www.isc-gmbh.info>

ISC GmbH
 Eschenstraße 6
D-94405 Landau/Isar
 Tel. (0190) 145 048, Fax (099 51) 2610 u. 5250

Hans Einhell Österreich Gesellschaft m.b.H.
 Mühlgasse 1
A-2353 Guntramsdorf
 Tel. (02236) 53516, Fax (02236) 52369

Fubag International
 Schindlerstraße 19
CH-8406 Winterthur
 Tel. (052) 2090250, Fax (052) 2090260

Einhell UK Ltd
 Morpeth Wharf
 Twelve Clays
 Birkenhead, Wirral
CH 41 1NG
 Tel. 0151 6491500, Fax 0151 6491501

Pou toutes informations ou service
 après vente, merci de prendre contact
 avec votre revendeur.

Einhell Benelux
 Veldseer 44
NL-4815 PK Breda
 Tel. 0528 232977, Fax 0528 232978

Einhell Benelux
 Veldseer 44
NL-4815 PK Breda
 Tel. 0528 232977, Fax 0528 232978

Comercial Einhell S.A.
 Antonio Cabezon, N° 83 Planta 3a
E-28034 Fuencarral Madrid
 Tel. 91 7294888, Fax 91 3581500

Einhell Iberica
 Rua da Almeida, 225 Apartado 2100
P-4405-017 Arcoselo VNG
 Tel. 022 0917500 Fax 022 0917527

Einhell Italia s.r.l.
 Via Marconi, 16
I-22070 Beregazzo (Co)
 Tel. 031 692050, Fax 031 992084

Einhell Skandinavien
 Bergsövej 36
DK-8600 Silkeborg
 Tel. 087 201200, Fax 087 201203

Sähkötarjo Harju OY
 Korjasmokatu 2
FIN-33840 Tampere
 Tel. 03 2345000, Fax 03 2345040

Einhell Polska sp. Z.o.o.
 Ul. Miedzyleska
PL-50-554 Wrocław
 Tel. 071 3346506, Fax 071 3346503

Einhell Hungaria Ltd.
 Vajda Peter u. 12
H 1089 Budapest
 Tel. 01 3039401, Fax 01 2101179

Sermak
 makina isaret ve sanayi ltd. stl.
 Altay Casmé Mah. Yasemin Sok. No: 19
TR 34843 Maltepe - Istanbul
 Tel. 0216 4294955, Fax 0216 4429325

Novatech S.R.L.
 Sot.Lasar Castiglu 24-26
 S.C. A Ap. 9 Sector 1
RO 75 121 Bucharest
 Tel. 021 4104800, Fax 021 4103568

Poker Plus S.R.O.
 Areal Vu Bechovice
 Budava 10B
CZ-18011 Praha - Bechovice 911
 Tel.+Fax **02579 10204**

Einhell Bulgarien
 34 A Stefan Stambolov Str.
 Aht.
BG 9000 Varna
 Tel. 052 605254, Fax 052 605822

Luma Trading d.o.o.
 Ljubljanska 39
SI-O-4000 Kranj
 Tel- 064 355330, Fax 064 2355333

Einhell Croatia d.o.o.
 Velika Vea 2
HR 49224 Lepoglavlje
 Tel. 049/342 444, Fax 049 342-392

MP Trading d.o.o.
 Cika Ljubina 81/V
YU 11000 Beograd

An. Mavrofidopoulos S.A.
 Technical & Commercial company
 12, Papastratou & Askipiou Str.
GR 18545 Piraeus
 Tel. 0210 4136155, Fax 0210 4137692

Bermas
 Alufurjevskoye shosse, 2A
RUS 127273 Moscow
 Tel. 095 3639580, Fax 095 3639581