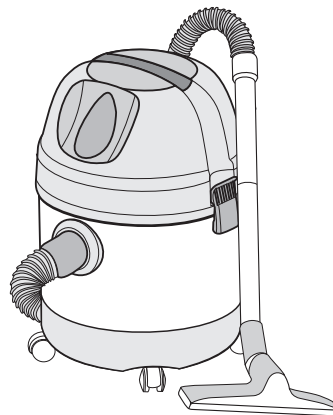


- ⓓ **Bedienungsanleitung**
Nass-Trockensauger
- ⓕ **Mode d'emploi**
Aspirateur à eau et poussière
- Ⓛ **Istruzioni d'uso**
Aspiratore a secco e a umido



7



Art.-Nr. : 23.420.71

I.-Nr. 01017

INOX 1450 WA

- Ⓧ Technische Daten
- Ⓧ Données techniques
- Ⓧ Dati tecnici



230 V ~ 50 Hz

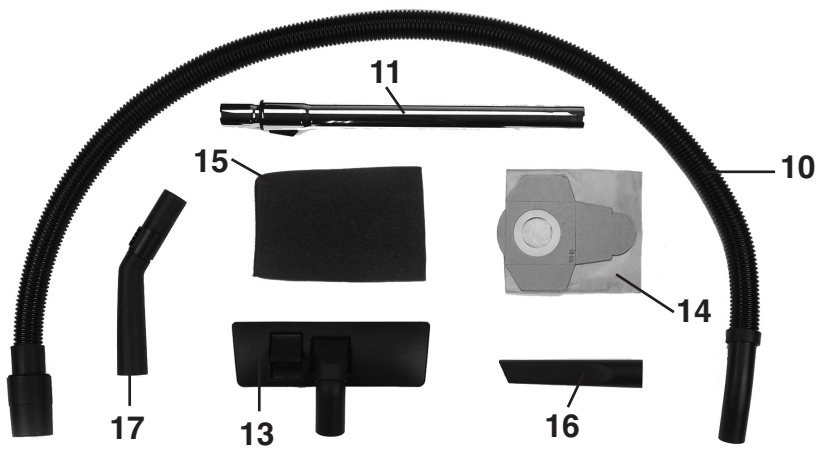


1400 W



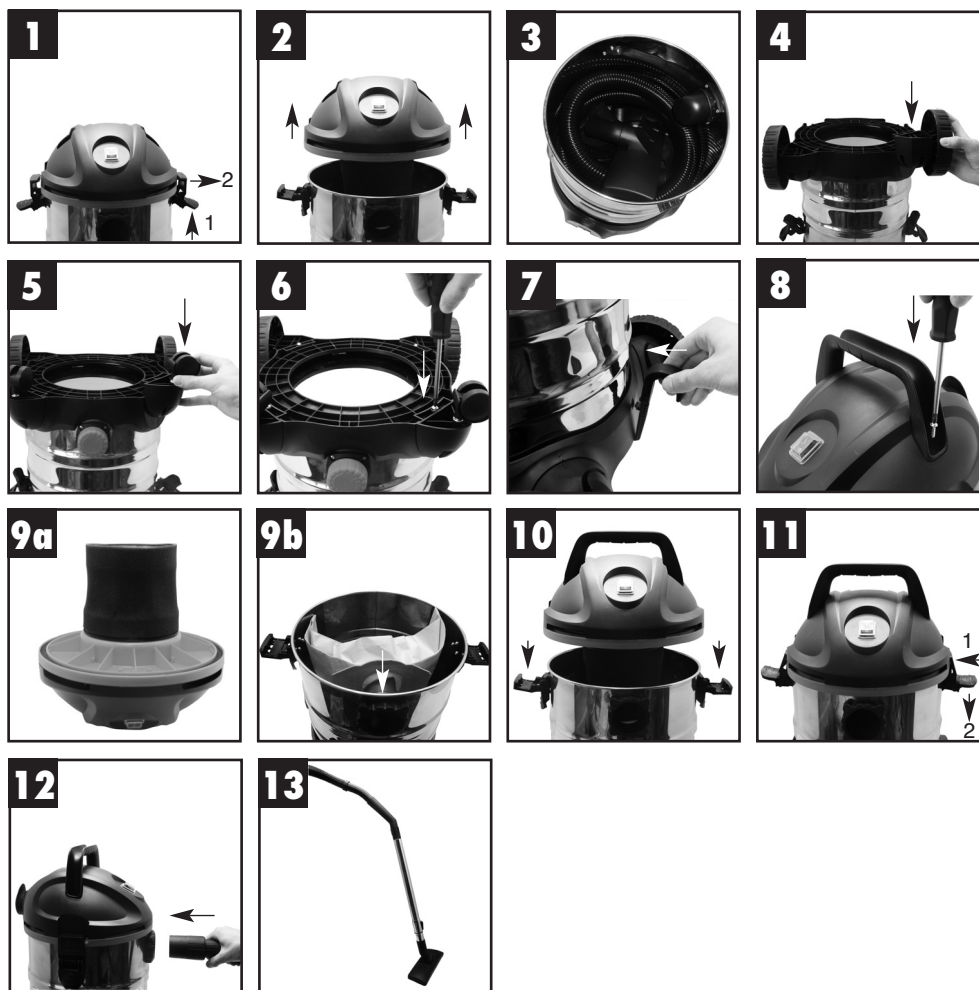
20 l





Ⓧ Zusammenbau
Ⓣ Montage

① Assemblaggio



Wichtige Hinweise

- Achtung: Vor der Montage und Inbetriebnahme die Gebrauchsanweisung unbedingt beachten.
- Kontrollieren, ob die Netzspannung auf dem Typenschild mit der Netzspannung übereinstimmt.
- Nur an ordnungsgemäße Schutzkontaktsteckdose 230 Volt, 50 Hz anschließen.
- Absicherung min. 10 A.
- Netzstecker ziehen wenn:
 - Gerät nicht benützt wird,
 - bevor Gerät geöffnet wird,
 - vor Reinigung und Wartung.
- Gerät niemals mit Lösungsmitteln reinigen.
- Stecker nicht am Kabel aus der Steckdose ziehen.
- Betriebsbereites Gerät nicht unbeaufsichtigt lassen.
- Vor Zugriff von Kindern schützen.
- Es ist darauf zu achten, daß die Netzanschlußleitung nicht durch Überfahren, Quetschen, Zerren und dergleichen verletzt oder beschädigt wird.
- Das Gerät darf nicht benutzt werden, falls der Zustand der Netzanschlußleitung nicht einwandfrei ist.
- Es darf bei Ersatz der Netzanschlußleitung nicht von den vom Hersteller angegebenen Ausführungen abgewichen werden.
Netzanschlußleitung: H 05 VV - F2 x 0,75
- Keinesfalls einsaugen:
 - Brennende Streichhölzer, glimmende Asche und Zigarettenstummel, brennbare, ätzende, feuergefährliche oder explosive Stoffe, Dämpfe und Flüssigkeiten.
- Dieses Gerät ist nicht für die Absaugung gesundheitsgefährdender Stäube geeignet
- Gerät in trockenen Räumen aufbewahren.
- Kein schadhafte Gerät in Betrieb nehmen.
- Service nur bei autorisierten Kundendienststellen.
- Benutzen Sie das Gerät nur für die Arbeiten, für die es konstruiert wurde.
- Bei Reinigung von Treppen, ist höchste Aufmerksamkeit geboten.
- Verwenden Sie nur Original-Zubehör und Ersatzteile.

Lieferumfang

- 1 Griff
- 2 Ein/Ausschalter
- 3 Gerätekopf
- 4 Filterkorb
- 5 Sicherheitsschwimmventil
- 6 Verschlussbaken
- 7 Behälter
- 8 Anschluß Saugschlauch
- 9 Laufrollen
- 10 Biegsamer Saugschlauch
- 11 Teleskop-Saugrohr
- 12 Blasanschluß
- 13 Kombidüse
- 14 Schmutzfangsack
- 15 Schaumstofffilter
- 16 Fugendüse
- 17 Handgriff mit Fehlluftregler
- 18 Wasserablaßschraube

Montage (Bild 1 – Bild 13)

Achtung: Vor Montage Netzstecker ziehen!

- Bild 1: Verschlussbaken öffnen
 Bild 2: Gerätekopf abnehmen
 Bild 3: Zubehör entnehmen
 Bild 4: Große Räder von unten auf das Gerät stecken
 Bild 5: Kleine Räder von unten auf den Gerät stecken
 Bild 6: Räder festschrauben
 Bild 7: Kabelhalterungshaken am Gerät befestigen
 Bild 8: Griff am Gerät festschrauben
 Bild 9a: Verwenden Sie zum Nasssaugen den beiliegenden Schaumstofffilter
 Bild 9b: Verwenden Sie zum Trockensaugen den beiliegenden Schmutzfangsack
 Bild 10: Gerätekopf auf den Sauger aufsetzen
 Bild 11: Verschlussbaken schließen
 Bild 12: Saugschlauch am Gerät befestigen
 Bild 13: Benötigtes Zubehör am Saugschlauch montieren

F**Indications importantes**

- Attention: tenir compte impérativement du mode d'emploi pour le montage et la mise en service.
- Vérifier la concordance entre la valeur indiquée pour la tension sur la plaque signalétique et la tension du réseau.
- Brancher uniquement sur une prise de 230 volts, 50 Hz équipée d'un contact de mise à la terre.
- Fusible de 10 A minimum.
- Débrancher la fiche de raccordement au secteur lorsque:
 - l'appareil n'est pas utilisé,
 - avant d'ouvrir l'appareil,
 - avant de procéder à son nettoyage ou à son entretien.
- Ne jamais utiliser de détergent pour le nettoyage de l'appareil.
- Ne pas tirer sur le câble pour débrancher la fiche électrique.
- Ne pas laisser sans surveillance un appareil prêt à fonctionner.
- Ne pas laisser l'appareil à la portée des enfants.
- Veiller à ce que le câble d'alimentation ne risque pas d'être endommagé lorsqu'on roule dessus, d'être écrasé, déformé, ou abîmé d'une façon ou d'une autre.
- Ne jamais utiliser l'appareil lorsque le câble d'alimentation n'est pas en parfait état.
- Lors du remplacement du câble d'alimentation, utiliser uniquement un câble conforme aux indications données par le fabricant de l'appareil:
Câble d'alimentation : H 05 VV - F 2 x 0,75
- Ne jamais aspirer:
 - des allumettes encore incandescentes, des cendres brûlantes ou des mégots, des produits inflammables, corrosifs ou explosifs, sous forme liquide ou gazeuse.
- Cet appareil n'est pas prévu pour l'aspiration de poussières nocives.
- Entreposer l'appareil dans un lieu sec.
- Ne jamais utiliser un appareil s'il n'est pas en parfait état.
- Pour le service après vente, s'adresser uniquement aux revendeurs autorisés.
- Utiliser l'appareil uniquement pour les tâches pour lesquelles il est prévu.

- En cas de nettoyage d'un escalier, travailler avec la plus grande attention.
- Utiliser uniquement des accessoires et des pièces de rechange originaux.

Volume de livraison

- 1 Poignée
- 2 Interrupteur Marche/Arrêt
- 3 Tête de l'appareil
- 4 Cage filtrante
- 5 Soupape de sécurité à flotteur
- 6 Crochet de fermeture
- 7 Réservoir
- 8 Raccord du tuyau d'aspiration
- 9 Galets de roulement
- 10 Tuyau d'aspiration flexible
- 11 Tuyau d'aspiration télescopique
- 12 Raccord de soufflerie
- 13 Buse combinée
- 14 Filtres collecteurs d'impuretés
- 15 Filtre en mousse
- 16 Buse à joints
- 17 Poignée à régulateur d'air manquant
- 18 Bouchon de vidange d'eau

Montage (figure 1 – figure 13)

Attention : débranchez la prise secteur avant le montage !

- Fig. 1 : Ouvrez les crochets de fermeture
 Fig. 2 : Retirez la tête de l'appareil
 Fig. 3 : Sortez les accessoires
 Fig. 4 : Fixez les grandes roues à l'appareil par le bas
 Fig. 5 : Fixez les petites roues à l'appareil par le bas
 Fig. 6 : Serrez les roues à fond
 Fig. 7 : Fixez le crochet de maintien du câble à l'appareil
 Fig. 8 : Vissez la poignée sur l'appareil
 Fig. 9a : Utilisez le filtre en mousse fourni pour aspirer de l'eau
 Fig. 9b : Utilisez le sac collecteur d'impuretés fourni pour aspirer à sec
 Fig. 10 : Montez la tête de l'appareil sur l'aspirateur
 Fig. 11 : Fermez les crochets de fermeture
 Fig. 12 : Fixez le tuyau d'aspiration à l'appareil
 Fig. 13 : Montez l'accessoire dont vous avez besoin au tuyau d'aspiration

Indicazioni importanti

- Attenzione: Si prega di leggere attentamente le istruzioni per l'uso prima del montaggio e della messa in funzione
- Controllare che la tensione di rete corrisponda a quella indicata sulla targhetta dell'apparecchio.
- Collegare solo ad una regolare presa di corrente con contatto di terra da 230 Volt e 50 Hz.
- Protezione min. 10 Ampere.
- Interrompere il collegamento con la rete elettrica quando:
 - l'apparecchio non viene usato, prima dell'apertura
 - dell'apparecchio, per i lavori di pulizia e di manutenzione.
- Non pulire mai l'apparecchio con prodotti solventi.
- Non estrarre la spina dalla presa di corrente tirandola per il cavo d'alimentazione.
- Non lasciare l'apparecchio incustodito quando è pronto per l'uso.
- Tenere lontani i bambini
- Prestate particolare attenzione al cavo d'alimentazione che non venga danneggiato passandoci sopra con carrelli od altro. Si deve inoltre evitare che il cavo verga esposto a strappi.
- l'apparecchio non deve essere messo in funzione con il cavo d'alimentazione danneggiato.
- In caso di sostituzione del cavo d'alimentazione si devono rispettare le norme definite dalla casa produttrice.
Cavo d'alimentazione: H 05 VV - F 2 x 0,75
- In nessun caso devono essere aspirate le cose elencate qui di seguito:
 - fiammiferi accesi, bracce e sigarette accese, materiali infiammabili, corrosivi ed esplosivi in forma di gas oppure liquidi.
- L'apparecchio non è idoneo per l'aspirazione di polveri pericolosi per la salute.
- L'apparecchio deve essere tenuto in ambienti asciutti.
- Non mettere in funzione l'apparecchio se danneggiato.
- Assistenza tecnica disponibile solamente presso i Centri di Assistenza clienti autorizzati.
- Utilizzare l'apparecchio solo per i lavori per i quali è stato progettato e costruito.

- Prestare la massima attenzione durante la pulizia delle scale.
- Utilizzare soltanto accessori e pezzi di ricambio originali.

Elementi forniti

- 1 Impugnatura
- 2 Interruttore ON/OFF
- 3 Testa dell'apparecchio
- 4 Cestello filtro
- 5 Valvola di sicurezza a galleggiante
- 6 Gancio di chiusura
- 7 Contenitore
- 8 Attacco tubo di aspirazione
- 9 Rotelle
- 10 Tubo flessibile di aspirazione
- 11 Tubo di aspirazione telescopico
- 12 Attacco di soffiaggio
- 13 Bocchetta combinata
- 14 Sacchetto di raccolta dello sporco
- 15 Filtro in gommapiuma
- 16 Bocchetta tergifughe
- 17 Impugnatura con apertura di regolazione dell'aria
- 18 Tappo a vite di scarico dell'acqua

Montaggio (Fig. 1- Fig. 13)

Attenzione: prima del montaggio staccare la spina dalla presa di corrente!

Figura 1: Aprite il gancio di chiusura

Figura 2: Togliete la parte superiore dell'apparecchio

Figura 3: Togliete gli accessori

Figura 4: Montate le ruote grandi sull'apparecchio da sotto.

Figura 5: Montate le ruote piccole sull'apparecchio da sotto.

Figura 6: Avvitare bene le ruote

Figura 7: Fissate all'apparecchio il gancio del supporto cavi.

Figura 8: Avvitare bene l'impugnatura all'apparecchio

Figura 9a: Per l'aspirazione di liquidi impiegate il filtro in gommapiuma allegato

Figura 9b: Per l'aspirazione di liquidi impiegate il sacco di raccolta accluso.

Figura 10: Mettete la parte superiore sull'aspirapolvere.

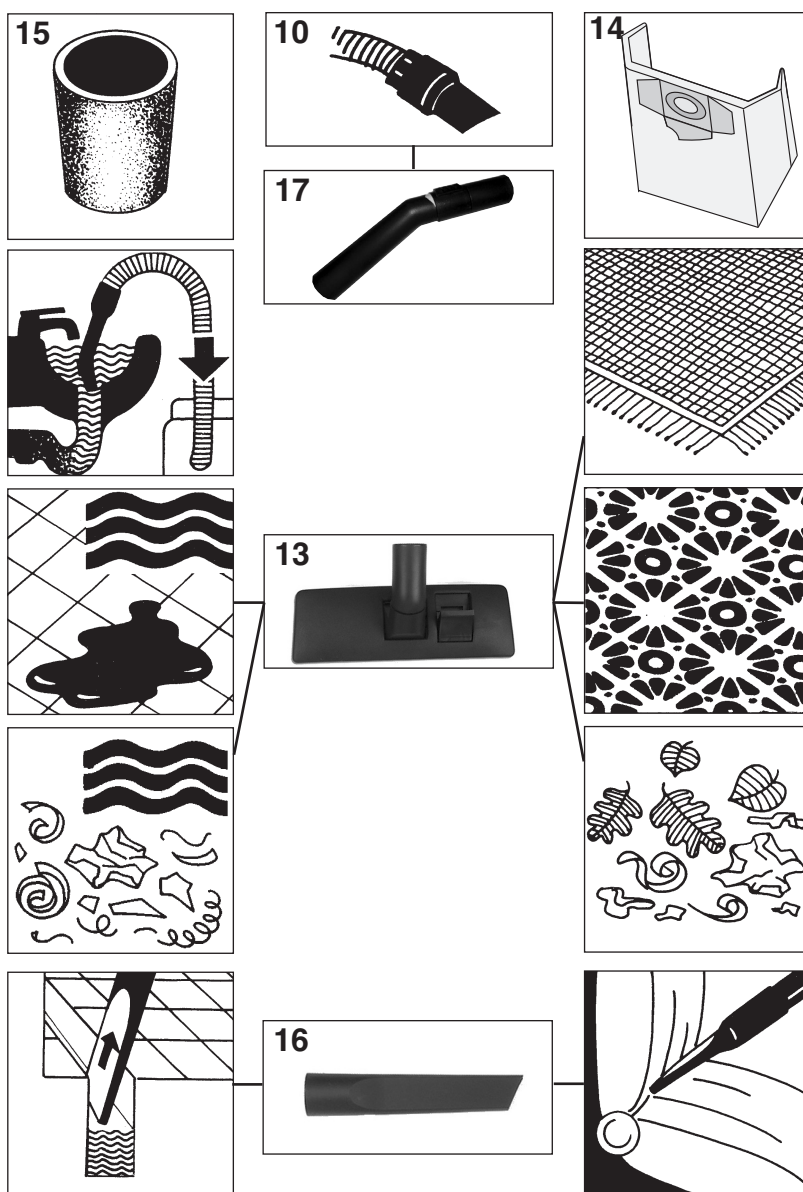
Figura 11: Chiudete il gancio di chiusura

Figura 12: Fissate all'apparecchio il tubo di aspirazione.

Figura 13: Montate sul tubo di aspirazione gli accessori necessari.

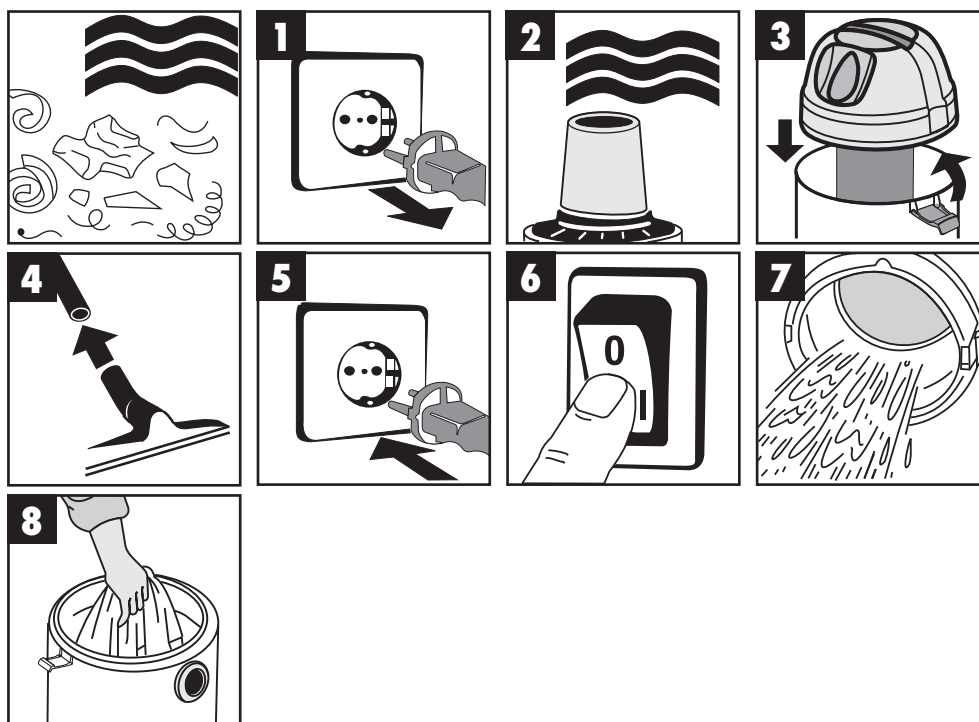
- Ⓧ Übersicht Düsen
- Ⓣ Plan des suceurs

- ① Vista generale ugelli



- Ⓧ Naßsaugen
 Ⓣ Aspiration de déchets humides

- Ⓛ Aspirazione liquidi



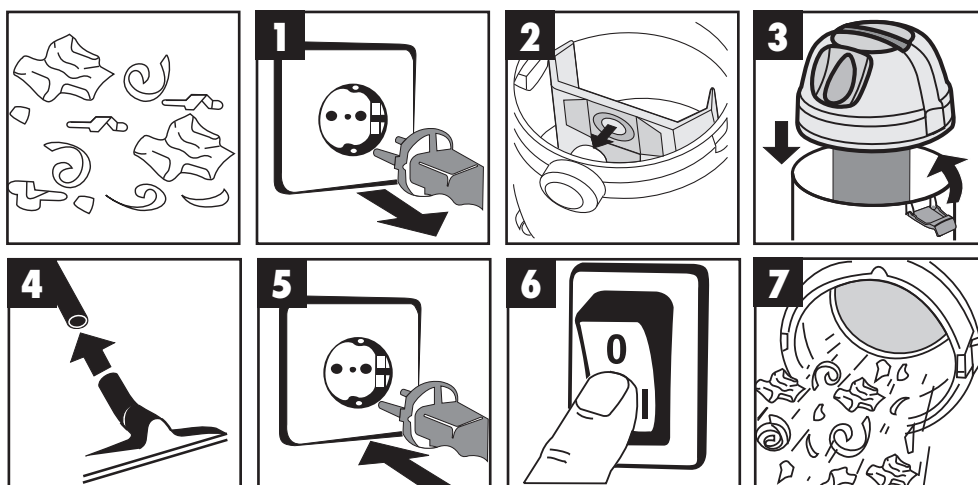
- Ⓧ
- Zum Naßsaugen ziehen Sie den beiliegenden Schaumstofffilter über den Filterkorb (Bild 2)
 - Der bei der Lieferung enthaltene Schmutzfangsack ist nicht für das Naßsaugen geeignet!

- Ⓣ
- Avant l'aspiration de déchets humides, mettez le filtre en plastique alvéolaire fourni sur le panier de filtre (fig. 2).
 - Le sac collecteur d'impuretés fourni n'est pas conçu pour aspirer des déchets humides.

- Ⓛ
- Per aspirare liquidi sovrapporre alla gabbia portafiltro il filtro in espanso in dotazione (figura 2).
 - Il sacchetto di raccolta compreso nella fornitura non è adatto per l'aspirazione di liquidi!

- ⓓ Trockensaugen
 ⓔ Aspiration de déchets solides

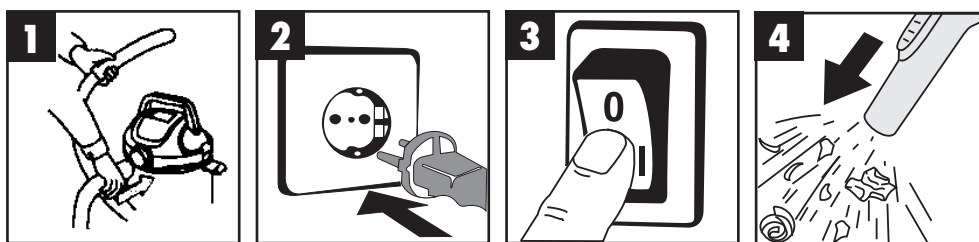
- ① Aspirazione su fondo asciutto



- ⓓ
- Zum Trockensaugen schieben Sie den Schmutzfangsack (Bild 2) auf den Stutzen. Der Schmutzfangsack ist nur für das Trockensaugen geeignet!
- ⓔ
- Pour aspirer des déchets secs, mettez le sac collecteur d'impuretés (fig. 2) sur la tubulure. Le sac collecteur d'impuretés est uniquement conçu pour aspirer des déchets secs!
- ①
- Per aspirare particelle asciutte applicare il sacchetto di raccolta (figura 2) al bocchitone. Il sacchetto di raccolta è adatto solo per aspirare su fondo asciutto!

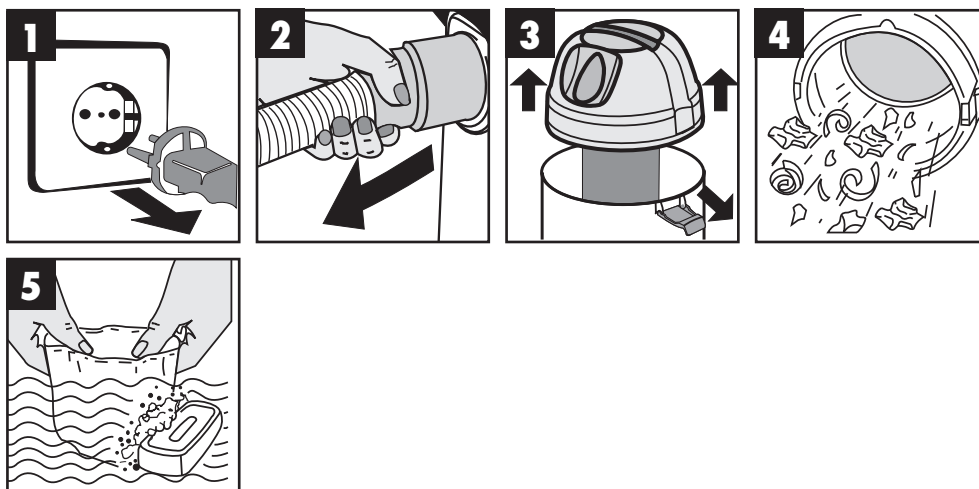
- Ⓧ Blasen
- Ⓧ Soufflerie

- ① Soffiatura



- Ⓧ Wartung – Reinigung
- Ⓧ Entretien - nettoyage

- ① Manutenzione - Pulizia





Konformitätserklärung

ISC-GmbH · Eschenstraße 6 · D-94405 Landau/Isar

- erklärt folgende Konformität gemäß EU-Richtlinie und Normen für Artikel
 declares conformity with the EU Directive and standards marked below for the article
 déclare la conformité suivante selon la directive CE et les normes concernant l'article
 verklaart de volgende conformiteit in overeenstemming met de EU-richtlijn en normen voor het artikel
 declara la siguiente conformidad a tenor de la directiva y normas de la UE para el artículo
 declara a seguinte conformidade de acordo com a directiva CE e normas para o artigo
 förklarar följande överensstämmelse enl. EU-direktiv och standarder för artikeln
 ilmoittaa seuraavaa Euroopan unionin direktiivien ja normien mukaisista yhdenmukaisuutta tuotteelle
 erklærer herved følgende samsvar med EU-direktiv og standarder for artikkel
 заявляє о відповідності товара наступним директивам и нормам ЕС
 izjavljuje sljedeću uskladenost s odredbama i normama EU za artikl.
 declară următoarea conformitate cu linia directoare CE și norme valabile pentru articolul.
 ürün ile ilgili olarak AB Yönetmelikleri ve Normları gereğince aşağıdaki uygunluk açıklama masını sunar.
 δηλώνει την ακόλουθη συμφωνία σύμφωνα με την Οδηγία ΕΕ και τα πρότυπα για το προϊόν

- dichiara la seguente conformità secondo la direttiva UE e le norme per l'articolo
 attesterer følgende overensstemmelse i henhold til EU-direktiv og standarder for produkt
 prohlasuje nasledujici shodu podle smernice EU a norem pro výrobek.
 a következő konformitást jelenti ki a termékek-re vonatkozó EU-irányvonalak és normák szerint
 pojasnjuje sledečo skladnost po smernici EU in normah za artikel.
 deklaruje zgodność wymienionego poniżej artykułu z następującymi normami na podstawie dyrektywy WE.
 vydáva nasledujúce prehlásenie o zhode podľa smernice EU a noriem pre výrobok.
 декларира следното съответствие съгласно директивите и нормите на ЕС за продукта.
 заявляє про відповідність згідно з Директивою ЄС та стандартами, чинними для даного товару
 deklaruoją vastavuse järgnevatele EL direktiivi dele ja normidele
 izjavljuje sledeći konformitet u skladu s odredbom EZ i normama za artikl
 Atbilstības sertifikāts apliecina zemāk minēto preču atbilstību ES direktīvam un standartiem
 Samræmisfyrirýsing staðfestir eftirfarandi samræmi samkvæmt reglum Evrópubandalagsins og stöðlum fyrir vörur

Nass-/Trockensauger INOX 1450 WA

- | | |
|---|---|
| <input type="checkbox"/> 2006/42/EG | <input type="checkbox"/> 87/404/EWG |
| <input checked="" type="checkbox"/> 2006/95/EG | <input type="checkbox"/> R&TTED 1999/5/EG |
| <input type="checkbox"/> 97/23/EG | <input type="checkbox"/> 2000/14/EG_2005/88/EG: |
| <input checked="" type="checkbox"/> 2004/108/EG | <input type="checkbox"/> 95/54/EG: |
| <input type="checkbox"/> 90/396/EWG | <input type="checkbox"/> 97/68/EG: |
| <input type="checkbox"/> 89/686/EWG | |

EN 60335-1; EN 60335-2-2; EN 55014-1; EN 55014-2; EN 61000-3-2; EN 61000-3-3

Landau/Isar, den 05.06.2007

Weichselgartner
 General-Manager

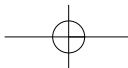
Sievers
 Product-Management

Art.-Nr.: 23.420.71 I.-Nr.: 01017
 Subject to change without notice

Archivierung: 2342070-15-4141750



- Ⓢ Technische Änderungen vorbehalten
- Ⓣ Sous réserve de modifications
- Ⓛ Con riserva di apportare modifiche tecniche

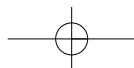


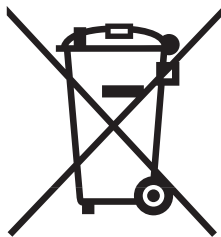


Ⓢ
Der Nachdruck oder sonstige Vervielfältigung von Dokumentation und Begleitpapieren der Produkte, auch auszugsweise ist nur mit ausdrücklicher Zustimmung der ISC GmbH zulässig.

Ⓢ
La ristampa o l'ulteriore riproduzione, anche parziale, della documentazione o dei documenti d'accompagnamento dei prodotti è consentita solo con l'esplicita autorizzazione da parte della ISC GmbH.

Ⓢ
La réimpression ou une autre reproduction de la documentation et des documents d'accompagnement des produits, même incomplète, n'est autorisée qu'avec l'agrément exprès de l'entreprise ISC GmbH.





Ⓧ Nur für EU-Länder

Werfen Sie Elektrowerkzeuge nicht in den Hausmüll!

Gemäß europäischer Richtlinie 2002/96/EG über Elektro- und Elektronik-Altgeräte und Umsetzung in nationales Recht müssen verbrauchte Elektrowerkzeuge getrennt gesammelt werden und einer umweltgerechten Wiederverwertung zugeführt werden.

Recycling-Alternative zur Rücksendeaufforderung:

Der Eigentümer des Elektrogerätes ist alternativ anstelle Rücksendung zur Mitwirkung bei der sachgerechten Verwertung im Falle der Eigentumsaufgabe verpflichtet. Das Altgerät kann hierfür auch einer Rücknahmestelle überlassen werden, die eine Beseitigung im Sinne der nationalen Kreislaufwirtschafts- und Abfallgesetzes durchführt. Nicht betroffen sind den Altgeräten beigelegte Zubehörteile und Hilfsmittel ohne Elektrobestandteile.

Ⓧ Uniquement pour les pays de l'Union Européenne

Ne jetez pas les outils électriques dans les ordures ménagères.

Selon la norme européenne 2002/96/CE relative aux appareils électriques et systèmes électroniques usés et selon son application dans le droit national, les outils électriques usés doivent être récoltés à part et apportés à un recyclage respectueux de l'environnement.

Possibilité de recyclage en alternative à la demande de renvoi :

Le propriétaire de l'appareil électrique est obligé, en guise d'alternative à un envoi en retour, à contribuer à un recyclage effectué dans les règles de l'art en cas de cessation de la propriété. L'ancien appareil peut être remis à un point de collecte dans ce but. Cet organisme devra l'éliminer dans le sens de la Loi sur le cycle des matières et les déchets. Ne sont pas concernés les accessoires et ressources fournies sans composants électroniques.

Ⓧ Solo per paesi membri dell'UE

Non gettate gli utensili elettrici nei rifiuti domestici.

Secondo la Direttiva europea 2002/96/CE sui rifiuti di apparecchiature elettriche ed elettroniche e l'applicazione nel diritto nazionale gli elettroutensili usati devono venire raccolti separatamente e smaltiti in modo ecologico.

Alternativa di riciclaggio alla richiesta di restituzione

Il proprietario dell'apparecchio elettrico è tenuto in alternativa, invece della restituzione, a collaborare in modo che lo smaltimento venga eseguito correttamente in caso ceda l'apparecchio. L'apparecchio vecchio può anche venire consegnato ad un centro di raccolta che provvede poi allo smaltimento secondo le norme nazionali sul riciclaggio e sui rifiuti. Non ne sono interessati gli accessori e i mezzi ausiliari senza elementi elettrici forniti insieme ai vecchi apparecchi.

Ⓟ GARANTIEURKUNDE

Sehr geehrte Kundin, sehr geehrter Kunde,

unsere Produkte unterliegen einer strengen Qualitätskontrolle. Sollte dieses Gerät dennoch einmal nicht einwandfrei funktionieren, bedauern wir dies sehr und bitten Sie, sich an unseren Servicedienst unter der auf dieser Garantiekarte angegebenen Adresse zu wenden. Gern stehen wir Ihnen auch telefonisch über die unten angegebene Servicrufnummer zur Verfügung. Für die Geltendmachung von Garantieansprüchen gilt Folgendes:

1. Diese Garantiebedingungen regeln zusätzliche Garantieleistungen. Ihre gesetzlichen Gewährleistungsansprüche werden von dieser Garantie nicht berührt. Unsere Garantieleistung ist für Sie kostenlos.
2. Die Garantieleistung erstreckt sich ausschließlich auf Mängel, die auf Material- oder Herstellungsfehler zurückzuführen sind und ist auf die Behebung dieser Mängel bzw. den Austausch des Gerätes beschränkt.
Von unserer Garantie sind ferner Ersatzleistungen für Transportschäden, Schäden durch Nichtbeachtung der Montage- und Gebrauchsanleitung, missbräuchliche oder unsachgemäße Anwendungen, Nichtbeachtung der Wartungs- und Sicherheitsbestimmungen, Gewaltanwendung oder Fremdeinwirkungen sowie durch verwendungsgemäßen, üblichen Verschleiß ausgeschlossen.

Der Garantieanspruch erlischt, wenn an dem Gerät bereits Eingriffe vorgenommen wurden.
3. Die Geltendmachung von Garantieansprüchen nach Ablauf der Garantiezeit ist ausgeschlossen. Dies gilt auch bei Einsatz eines Vor-Ort-Services.

Selbstverständlich beheben wir gegen Erstattung der Kosten auch gerne Defekte am Gerät, die vom Garantieumfang nicht oder nicht mehr erfasst sind. Dazu senden Sie das Gerät bitte an unsere Serviceadresse.

Die Garantiezeit beträgt drei Jahre und beginnt am Tag des Kaufs. Bitte bewahren Sie den Kassenbon als Nachweis für den Kauf auf.

Während der Garantiezeit können defekte Geräte an u. a. Serviceadresse telefonisch oder schriftlich reklamiert werden. Das defekte Gerät wird unverzüglich bei Ihnen kostenlos abgeholt und Sie erhalten dann ein neues oder repariertes Gerät kostenlos zurück.

Bitte bereiten Sie hierzu das Gerät abholbereit, also verpackt für die Abholung vor (im Original-Karton oder vergleichbaren Karton). Unter der u. a. Internetseite haben Sie auch selbst die Möglichkeit, eine Abholung auszulösen.

Bitte beachten Sie, dass Sie oder eine Vertrauensperson tagsüber erreichbar bzw. anwesend sein müssen. Bitte geben Sie unbedingt die Abholadresse an.

Außerhalb der Geschäftszeiten haben Sie die Möglichkeit, Ihre Telefonnummer zu hinterlassen und Sie erhalten am nächsten Arbeitstag einen Rückruf von uns.

Nach Ablauf der Garantiezeit haben Sie ebenfalls die Möglichkeit, das defekte Gerät zwecks Reparatur an die u. a. Adresse zu senden. Nach Ablauf der Garantiezeit anfallende Reparaturen sind kostenpflichtig.

Einhell Schweiz AG · St. Gallerstraße 182 · CH-8404 Winterthur
Tel. (052) 2 35 87 87, Fax (052) 2 35 87 00
www.isc-gmbh.info

F BULLETIN DE GARANTIE

Chère Cliente, Cher Client,

Nos produits sont soumis à un contrôle de qualité très strict. Si cet appareil devait toutefois ne pas fonctionner impeccablement, nous en serions désolés. Dans ce cas nous vous prions de bien vouloir prendre contact avec notre service après-vente à l'adresse indiquée sur le présent bulletin de garantie. Nous restons également volontiers à votre disposition au numéro de téléphone de service indiqué plus bas. Pour faire valoir une demande de garantie, ce qui suit est valable :

1. Les conditions de garantie règlent les prestations de garantie supplémentaires. Vos droits de garantie légaux ne sont en rien altérés par la garantie présente. Notre prestation de garantie est gratuite.
2. La prestation de garantie s'applique exclusivement aux défauts imputables à des vices de fabrication ou de matériau et est limitée à l'élimination de ces défauts et/ou au remplacement de l'appareil.
En outre, les remboursements des dommages dus au transport, des dommages imputables au non-respect des instructions de montage et de la notice d'utilisation, à des applications abusives ou inadéquates, au non-respect des spécifications d'entretien et de sécurité, à l'utilisation de la violence ou à des influences extérieures ainsi que le remboursement des dommages causés par l'usure habituelle conforme à l'utilisation sont exclus de notre garantie.

Le droit à la garantie disparaît dès lors que des interventions ont lieu sur l'appareil.
3. Toute reconnaissance de demande de garantie après écoulement du délai de garantie est exclue. Ceci est également valable lorsqu'un service après-vente sur place a été consulté.

Bien entendu, nous sommes prêts également à réparer les appareils défectueux contre remboursement des frais, dès lors que l'appareil n'est plus ou pas garanti. Pour ce faire, veuillez envoyer l'appareil à notre adresse de service après-vente.

La période de garantie s'élève à trois ans à partir du jour de l'achat. Veuillez conserver le ticket de caisse comme preuve de l'achat.

Pendant la période de garantie, les appareils défectueux peuvent être réclamés par téléphone ou par écrit à l'adresse du service après-vente indiquée ci-dessous. L'appareil défectueux est cherché gracieusement et sans délai à votre adresse et vous récupérez alors gratuitement un appareil neuf ou réparé.

Pour ce faire, nous vous demandons de bien vouloir préparer l'appareil pour qu'il puisse être cherché, c'est-à-dire qu'il soit emballé (dans le carton d'origine ou un carton semblable). Vous pouvez également demander vous-même à ce que l'appareil soit cherché en passant par la page Internet indiquée ci-dessous.

Il faut noter que vous-même ou une personne de confiance doit être joignable ou présente pendant la journée. Vous devez absolument indiquer l'adresse à laquelle devra être cherché l'appareil. En dehors des heures de bureau vous avez la possibilité de laisser votre numéro de téléphone et nous vous rappellerons le jour ouvré qui suit.

Après écoulement de la période de garantie, vous pouvez également envoyer l'appareil défectueux pour réparation à l'adresse indiquée ci-dessous. Après le délai de garantie, les réparations devant être effectuées sont payantes.

Einhell Schweiz AG · St. Gallerstraße 182 · CH-8404 Winterthur
Tél. : (052) 2 35 87 87, Fax (052) 2 35 87 00
www.isc-gmbh.info

① CERTIFICATO DI GARANZIA

Gentili clienti,

I nostri prodotti sono soggetti ad un rigido controllo di qualità. Se l'apparecchio non dovesse tuttavia funzionare correttamente, ce ne scusiamo e vi preghiamo di rivolgervi al nostro servizio di assistenza clienti all'indirizzo indicato in questa scheda di garanzia. Siamo a vostra disposizione anche telefonicamente al numero del servizio assistenza sotto indicato. Per la rivendicazione dei diritti di garanzia vale quanto segue:

1. Queste condizioni di garanzia regolano ulteriori prestazioni di garanzia. La presente garanzia non tocca i vostri diritti al ricorso di garanzia previsti dalla legge. Le nostre prestazioni di garanzia sono per voi gratuite.
 2. Le prestazioni di garanzia riguardano esclusivamente le anomalie riconducibili a difetti del materiale o di produzione e sono limitate all'eliminazione di queste anomalie o alla sostituzione dell'apparecchio.
Dalla nostra garanzia sono escluse inoltre le prestazioni di risarcimento per danni dovuti al trasporto o danni causati dalla mancata osservanza delle istruzioni per il montaggio e di quelle per l'uso, dall'uso improprio o illecito, dalla mancata osservanza delle norme di sicurezza e di manutenzione, dall'impiego della forza o dall'influsso esterno e dall'usura normale e dovuta all'impiego.
- Il diritti di garanzia decadono qualora siano già stati effettuati interventi sull'apparecchio.
3. È esclusa la rivendicazione di diritti di garanzia dopo la scadenza del relativo periodo. Questo vale anche nel caso si ricorra ad un servizio sul posto.

Naturalmente effettuiamo a pagamento anche riparazioni sull'apparecchio che non rientrano o non rientrano più nella garanzia. A tale scopo inviate l'apparecchio all'indirizzo del servizio assistenza.

Il periodo di garanzia è tre anni e inizia alla data d'acquisto dell'apparecchio. Conservate bene lo scontrino di cassa quale prova!

Durante la durata della garanzia gli apparecchi difettosi possono essere oggetto di reclamo telefonico o per iscritto all'indirizzo sotto indicato del servizio di assistenza. L'apparecchio difettoso viene immediatamente ritirato al vostro domicilio e voi ricevete gratuitamente di ritorno un apparecchio nuovo o riparato.

Vi invitiamo a preparare in precedenza l'apparecchio per il ritiro, ossia ad imballarlo per il trasporto (nella confezione originale o in una equivalente). Sul sito Internet sotto indicato avete la possibilità di richiedere voi stessi il ritiro.

Tenete presente che è necessario che siate raggiungibili o presenti durante il giorno, o lo sia in alternativa una persona di vostra fiducia. È assolutamente indispensabile che indichiate l'indirizzo per il ritiro.

Al di fuori dell'orario di apertura potete lasciare il vostro numero di telefono e riceverete una chiamata da parte nostra il giorno lavorativo seguente.

Alla scadenza della garanzia avete anche la possibilità di inviare l'apparecchio difettoso all'indirizzo sotto indicato perché venga riparato. Le riparazioni effettuate dopo lo scadere della garanzia sono a pagamento.

Einhell Schweiz AG · St. Gallerstraße 182 · CH-8404 Winterthur

Tel. (052) 2 35 87 87, Fax (052) 2 35 87 00

www.isc-gmbh.info